



저작자표시-비영리-변경금지 2.0 대한민국

이용자는 아래의 조건을 따르는 경우에 한하여 자유롭게

- 이 저작물을 복제, 배포, 전송, 전시, 공연 및 방송할 수 있습니다.

다음과 같은 조건을 따라야 합니다:



저작자표시. 귀하는 원저작자를 표시하여야 합니다.



비영리. 귀하는 이 저작물을 영리 목적으로 이용할 수 없습니다.



변경금지. 귀하는 이 저작물을 개작, 변형 또는 가공할 수 없습니다.

- 귀하는, 이 저작물의 재이용이나 배포의 경우, 이 저작물에 적용된 이용허락조건을 명확하게 나타내어야 합니다.
- 저작권자로부터 별도의 허가를 받으면 이러한 조건들은 적용되지 않습니다.

저작권법에 따른 이용자의 권리는 위의 내용에 의하여 영향을 받지 않습니다.

이것은 [이용허락규약\(Legal Code\)](#)을 이해하기 쉽게 요약한 것입니다.

[Disclaimer](#)

김 경 희 교수 지도
석사학위 청구논문

패션 컬렉션에 나타난 젠더의
메이크업 특성 분석

2018

성신여자대학교 뷰티융합대학원
뷰티융합학과 메이크업·특수분장전공
김 현 주

패션 컬렉션에 나타난 젠더의
메이크업 특성 분석

김 경 희 교수 지도

이 논문을 석사학위 논문으로 제출함

2018년 5월

성신여자대학교 뷰티융합대학원
뷰티융합학과 메이크업·특수분장전공
김 현 주

인 준 서

김현주의 석사학위 논문으로 인준함

2018년 5월

심사위원장 _____ (인)

심 사 위 원 _____ (인)

심 사 위 원 _____ (인)

성신여자대학교 뷰티융합대학원

논문개요

젠더는 현대 사회에서 문화와 사회적 상징성을 반영하는 방법으로 다원화된 이미지를 통해 표현되고 있으며 특히, 최근 패션과 메이크업에서도 젠더의 영향을 받아 남자와 여자를 구분 짓는 경계가 허물어져 실험적인 스타일과 다양한 이미지로 표현되고 있다.

본 연구에서는 젠더의 개념과 특성을 파악하고, 유형을 분류하여 패션 컬렉션에 나타난 젠더의 메이크업 특성을 분석하여 젠더의 유형에 대한 메이크업 형태를 제안하며, 새로운 이미지 창출의 연구 자료로 활용되어 다양한 이미지 연구에 기초 자료가 되는데 목적이 있다.

분석 자료는 2001년 S/S~2018년 S/S까지 패션 컬렉션에서 총 552장을 수집하였으며 젠더의 유형을 남성성, 전형적 여성성, 관능적 여성성, 양성성으로 분류하여 분석한 결과는 다음과 같다.

첫째, 패션 컬렉션에 나타난 젠더의 메이크업 형태 분석은 얼굴형에서 타원형과 사각형 80.6%, 눈썹 형태는 일자형과 표준형 56.0%, 눈 형태는 면 형태와 무 형태 70.9%, 입술 형태는 기본형과 무 형태 82.6%, 볼터치 형태는 타원형과 무 형태 82.0%로 가장 많이 나타났다.

둘째, 젠더의 유형에 따른 메이크업 형태 특성에서는 교차 분석 결과, 모든 유형에서 유의한 것으로 나타났으며 남성성과 양성성은 사각형의 얼굴형, 표준형의 눈썹, 면 형태의 눈, 기본형의 입술, 무 형태의 볼터치가 많이 표현되었다. 전형적 여성성과 관능적 여성성은 타원형의 얼굴형, 표준형과 아치형의 눈썹, 면 형태의 눈, 기본형의 입술, 타원형과 무 형태의 볼터치로 눈썹과 볼터치에서 각각 다르게 나타났다. 관능적 여성성에만 입술에서 기본형과 함께 아웃커브 형이 관찰되었다.

셋째, 연도별 젠더의 메이크업 형태는 교차 분석 결과, 얼굴형, 눈, 입술에서 유

의한 것으로 나타났으며 2001년~2005년과 2016년~2018년은 사각형의 얼굴형, 2006년~2010년과 2011년~2015년은 타원형의 얼굴형이 많이 관찰되었고, 2001년~2005년의 표준형의 눈썹을 제외한 모든 연도에서 일자형의 눈썹, 먼 형태의 눈, 기본형의 입술, 무 형태의 볼터치가 많이 나타났다.

넷째, 연도에 따른 젠더 유형의 메이크업 형태는 젠더 유형에서 양성성이 가장 많이 나타났으며 교차 분석 결과, 2001년~2005년은 얼굴형, 눈썹, 입술, 볼터치, 2006년~2010년은 얼굴형, 눈썹, 눈, 입술, 2011년~2015년은 눈썹, 입술, 볼터치, 2016년~2018년은 얼굴형, 눈썹, 입술에서 각각 유의한 것으로 나타났다. 그리고 연도별로 남성성은 사각형과 타원형의 얼굴형, 표준형과 일자형의 눈썹, 먼 형태의 눈, 기본형과 무 형태의 입술, 무 형태의 볼터치가 많이 관찰되었고, 전형적 여성성은 타원형의 얼굴형, 표준형과 일자형의 눈썹, 먼 형태의 눈, 기본형의 입술, 타원형의 볼터치가 많이 나타났다. 관능적 여성성은 타원형과 사각형의 얼굴형, 아치형의 눈썹, 먼 형태의 눈, 기본형과 아웃커브 형의 입술, 무 형태의 볼터치가 많이 나타났으며, 양성성은 사각형의 얼굴형, 일자형의 눈썹, 먼 형태의 눈, 무 형태와 기본형의 입술, 무 형태의 볼터치가 가장 많이 관찰되었다.

위 내용을 바탕으로 젠더의 유형별 메이크업 형태를 제안하면, 남성성은 사각형의 얼굴형, 두께가 있는 각진 형의 눈썹, 무채색 계열의 눈, 다크한 컬러의 립, 그리고 볼터치는 하지 않는다. 전형적 여성성은 타원형의 얼굴형과 볼터치, 표준형의 눈썹, 파스텔 톤 및 핑크 계열의 눈과 립 컬러로 나타낸다. 관능적 여성성은 타원형의 얼굴형, 아치형의 눈썹, 아웃커브 형의 입술, 아이라인을 길게 그려서 섹시한 눈매로 표현하고 볼터치는 거의 하지 않는다. 양성성은 사각형의 얼굴형, 두께가 있는 일자형의 눈썹, 눈과 볼터치는 하지 않으며, 누드 톤의 입술로 표현한다.

이와 같이 본 연구에서는 패션 컬렉션에 나타난 젠더의 메이크업 특성을 분석하였으며 향후에는 다양한 관점에서의 분석 방법과 메이크업 표현 요소를 통하여, 패션과 메이크업 이미지의 심도 깊은 연구가 진행되기를 기대한다.

목 차

논문 개요

I. 서론	1
II. 이론적 배경	3
1. 젠더	3
2. 패션 컬렉션 메이크업	20
3. 메이크업의 조형요소	26
III. 연구방법	33
1. 자료 수집 및 분석 방법	33
2. 분류 기준	34
3. 패션 컬렉션에 나타난 젠더의 유형 분류 방법	36
IV. 연구결과	38
1. 패션 컬렉션에 나타난 젠더의 메이크업 형태 분석	38
2. 젠더의 유형에 따른 메이크업 형태 특성 분석	40
3. 연도에 따른 젠더의 메이크업 형태 분석	50
4. 연도에 따른 젠더 유형의 메이크업 형태 분석	60
V. 결론	76

참고 문헌

ABSTRACT

부 록

표 목 차

<표 1> 젠더 특성에 관한 선행연구	7
<표 2> 연도별 분석 자료	33
<표 3> 메이크업 형태 특성 분류 기준	34
<표 4> 젠더의 유형	36
<표 5> 메이크업 형태 분석	39
<표 6> 젠더의 유형에 따른 메이크업 형태 분석	40
<표 7> 남성성의 메이크업 형태 분석	43
<표 8> 전형적 여성성의 메이크업 형태 분석	45
<표 9> 관능적 여성성의 메이크업 형태 분석	47
<표 10> 양성성의 메이크업 형태 분석	49
<표 11> 연도에 따른 젠더의 메이크업 형태 분석	50
<표 12> 2001년~2005년 메이크업 형태 분석	53
<표 13> 2006년~2010년 메이크업 형태 분석	55
<표 14> 2011년~2015년 메이크업 형태 분석	57
<표 15> 2016년~2018년 메이크업 형태 분석	59
<표 16> 연도에 따른 젠더의 유형	60
<표 17> 연도에 따른 젠더 유형의 메이크업 얼굴 형태 분석	63
<표 18> 연도에 따른 젠더 유형의 메이크업 눈썹 형태 분석	66
<표 19> 연도에 따른 젠더 유형의 메이크업 눈 형태 분석	69
<표 20> 연도에 따른 젠더 유형의 메이크업 입술 형태 분석	72
<표 21> 연도에 따른 젠더 유형의 메이크업 볼터치 형태 분석	75

그림 목 차

<그림 1> 2006 F/W Couture Givenchy	10
<그림 2> 2011 F/W Milan Dolce & Gabbana	10
<그림 3> 2011 S/S Paris Jean Paul Gaultier	10
<그림 4> 2012 F/W Milan Versace	10
<그림 5> 2016 S/S Milan Dolce & Gabbana	13
<그림 6> 2014 S/S Couture Alexis Mabille	13
<그림 7> 2017 F/W New York Marchesar	13
<그림 8> 2015 S/S Milan Fendi	13
<그림 9> 2011 S/S Paris Christian Dior	16
<그림 10> 2013 F/W Milan Dolce & Gabbana	16
<그림 11> 2014 S/S New York Anna Sui	16
<그림 12> 2013 S/S Couture Christian Dior	16
<그림 13> 2005 S/S Paris Alexander McQueen	19
<그림 14> 2014 S/S Couture Maison Martin Margiela	19
<그림 15> 2011 S/S Paris Chloe	19
<그림 16> 2015 S/S Milan Marni	19
<그림 17> 2015 F/W London Eudon Choi	28
<그림 18> 2018 S/S Prais Junya Watanabe	28
<그림 19> 2012 S/S Paris Vivienne Westwood	28
<그림 20> 2009 F/W New York Marc Jacobs	28
<그림 21> 2012 F/W London Vivienne Westwood	30
<그림 22> 2015 F/W Paris Maison Margiela	30

<그림 23> 2009 F/W Prais Christian Dior	30
<그림 24> 2012 S/S London Vivienne Westwood	30
<그림 25> 2017 S/S Prais Kenzo	32
<그림 26> 2011 F/W Couture Christian Dior	32
<그림 27> 2014 F/W Prais Alexander McQueen	32
<그림 28> 2003 S/S Couture Balmain	32

I. 서론

현대 사회에서는 메이크업뿐만 아니라 패션 등을 통해서 다양한 이미지로 젠더가 표현되고 있으며 남자와 여자의 평등을 추구하고 성 차별적인 구분이 이전에 비해 많이 허물어져 젠더에 대한 중요성이 부각되고 있다.

나아가 이러한 현상은 사회·문화적으로 형성된 남성성, 여성성, 양성성에 대한 젠더의 개념을 도입하게 되었으며 현재까지 지속적으로 논의되고 있다.¹⁾

최근 기사에서는 ‘젠더리스 뷰티 크리에이터’라는 말이 나올 정도로 메이크업이 개성을 표현하고 자신감을 표출할 수 있는 수단이며 여성에게만 국한되어 행해진 것이 아닌 남자도 ‘꾸미는 남자’, ‘메이크업 하는 남자’가 대세로 떠오르고 남자와 여자를 구분 짓지 않는 젠더리스가 트렌드로 나타나면서 메이크업에 대한 시각도 다양하게 변화하고 있다.²⁾

또한, 현대 사회에서 젠더는 동성 결혼의 합법화와 여성은 여성스러움과 남성은 남성스러움의 고정관념이 깨어져 남녀의 경계를 허물어 현 시대를 반영하고 사회적인 이슈로 부상하고 있으며 이러한 사회적인 상황이 패션 컬렉션까지 영향을 주어 패션에서도 남성과 여성의 경계가 없는 다양하고 실험적인 패션 이미지를 선보이고 있는 추세이다.³⁾

즉, 젠더는 생물학적인 성이 아닌 사회·문화적인 성을 말하는 것으로, 그 시대의 문화와 사회적인 상징성을 표현하는 매개체이며 성 개념의 의미와 미적인 가치에 대해 지속적으로 논의되고 있다.⁴⁾

젠더에 대한 선행연구를 살펴보면, 정민아(2015)⁵⁾는 현대 패션에 나타난

1) 이영희 (2013), 패션 사진에 나타난 여성의 몸-페미니즘과 응시이론을 중심으로, 성균관대학교 일반대학원 박사학위논문.

2) 조선닷컴, 젠더, (출처:http://news.chosun.com/site/data/html_dir/2017/12/05/2017120500975.html, 2018.02.27. 검색)

3) 동아닷컴, 젠더리스, (출처:<http://news.donga.com/3/all/20170313/83301038/1>, 2018.02.28. 검색)

4) 권정숙 (2008), 패션에 표현된 네오 젠더 개념의 특성 연구, 한국패션디자인학회지, 8(2), p.38.

젠더플레이 룩의 시뮬라시옹 현상에 대해 이론적 고찰을 통하여 특성을 도출하고 현대 패션에 나타난 시뮬라시옹 현상을 연구하였다. 김정목, 황선진, 허유진(2014)⁶⁾은 남성의 젠더 정체성과 브랜드 젠더, 판매원의 성이 패션 브랜드에 미치는 영향에 대해 이론적 고찰을 하고 남성 소비자들이 브랜드 젠더와 판매원의 성별에 따라 브랜드 태도에 미치는 영향에 대해 연구하였다. 이자경(2010)⁷⁾은 20세기 후반 영화에 나타난 남성젠더 역전의 외모 특성 연구에 대해 젠더역전의 개념을 고찰하고 남성의 젠더 역전이 나타난 영화를 통해 젠더 정체성과 외모 표현의 상징성을 연구하였다.

이처럼 젠더에 관한 선행연구는 남성의 패션과 메이크업에 관련된 측면에서의 연구가 대부분이고, 패션 컬렉션과 관련하여 여성의 젠더 이미지를 연구한 자료는 미흡하다. 그러므로 현재 패션 컬렉션에 다양하게 떠오르고 있는 젠더의 메이크업 특성을 분석할 사료가 있다고 본다.

따라서 본 연구는 패션 컬렉션에 나타난 젠더의 메이크업 특성을 분석하는데 목적이 있으며 젠더의 유형을 분류하고 메이크업 형태와 연도별로 내용분석을 함으로 인하여 젠더 유형별 메이크업 형태를 제안하고 이미지 메이킹과 메이크업 이미지에 기초 자료가 되는데 의의가 있다.

5) 정민아 (2015), 현대패션에 나타난 젠더플레이 룩의 시뮬라시옹 현상 연구, 홍익대학교 대학원 석사학위논문.

6) 김정목, 황선진, 허유진 (2014), 남성 젠더(Gender)정체성, 브랜드 젠더, 판매원의 성이 패션 브랜드 태도에 미치는 영향, 복식, 22(1), pp.42~54.

7) 이자경 (2010), 20세기 후반 영화에 나타난 남성젠더역전의 외모특성 연구-헤어스타일과 메이크업, 의상 및 토달 이미지를 중심으로, 성균관대학교 일반대학원 박사학위논문.

Ⅱ. 이론적 배경

1. 젠더

1) 젠더의 개념

젠더(Gender)의 사전적 의미는 성(性)에 대한 영문표시인 섹스(sex) 대신 쓰기로 한 용어로 1995년 9월 5일 북경 제 4차 여성대회 GO(정부기구) 회의에서 결정하였다.⁸⁾

섹스와 젠더는 ‘성’이라는 말로 같은 뜻이지만 섹스는 생물학적인 성을 뜻하고, 젠더는 사회적인 성을 뜻한다.⁹⁾

즉, 섹스는 생리학과 해부학적인 관점에서 남자, 여자를 나타내는 신체적인 차이의 생물학적인 성을 말하는 것이며, 젠더는 심리적, 문화적, 사회적 관점에서 신체적이고 행동적인 기준에 조성된 ‘남성다움’ 또는 ‘여성다움’의 사회·문화적인 성을 말한다.¹⁰⁾

젠더는 사회의 가치관 또는 규범, 성 역할에 대한 사회의 기대와 태도, 그리고 고정관념 등에 의해서 학습되어 구성된 성으로 그 사회의 문화와 환경 등으로 인해 다양한 양상으로 만들지는 후천적인 성이라고 할 수 있다.¹¹⁾

젠더의 용어는 철학이나 언어학에서 사용되었지만, 존 머니(John Money)가 1955년에 외부 생식기가 불분명하고 애매한 상태로 태어난 남성 또는 여

8) 네이버 지식백과, 젠더, (문학비평용어사전),

(출처:<http://terms.naver.com/entry.nhn?docId=1530865&cid=41799&categoryId=41800>, 2018.03.01. 검색)

9) 김지혜 (2016), 현대 여성 패션에 나타난 젠더리스 스타일의 표현 특성, 한양대학교 대학원 석사학위논문, p.5.

10) 김정연, 제갈미, 이연희 (2010), 현대 남성 패션에 나타나는 젠더 특성-메트로 섹슈얼과 위버섹슈얼의 특성을 중심으로, 복식, 60(7), p.3.

11) 조은주 (2004), 대중문화에 나타난 Metrosexual 현상과 패션 이미지 특성, 중앙대학교 대학원 박사학위논문, p.6.

성적인 상태를 기술하는 것에 적용시키면서 심리학에서도 사용하기 시작했다.¹²⁾

특정 사회에서 젠더는 남성과 여성에게 적합하다고 생각되는 남성적, 여성적인 태도와 행동을 습득시킨 결과로써, 남자와 여자가 사회화 되면서 학습해 가는 역할로 각 개인이 갖게 되는 성적 태도 및 성 정체성을 의미한다.¹³⁾

젠더의 의미가 구축되는 방식을 설명하기 좋은 예는 양성성의 개념으로 1970년대 연구자들이 그리스어인 ‘사람’을 뜻하는 ‘aner’ 또는 ‘andro’와 여성을 뜻하는 ‘gyn’을 합쳐 앤드로지니(Androgyny)라는 용어를 만들었으며, 양성성의 사람은 고정된 성의 역할을 거부하며 문화가 남성성, 여성성으로 여기는 두 가지의 특성을 함께 실현하는 사람이다.¹⁴⁾

현대의 앤드로지니는 성적이고 육체적인 의미 보다는 사회·문화적인 의미로 사용되고 있으며 남자와 여자의 심리적인 측면에서도 초점을 맞추고 있다.¹⁵⁾

즉, 젠더는 이분법적인 성에서 벗어난 사회·문화적인 성을 말하는 것으로 성의 다양성을 인정하고 성의 해방을 뜻한다. 따라서, 현대 사회에서 젠더는 중요한 의미를 가지고 있으며¹⁶⁾ 성차로 인한 남자와 여자의 평등한 관계를 실현시키고자 하는 것을 의미한다.¹⁷⁾

12) 최나리, 우주형 (2007), 에디토리얼 패션사진에 나타난 성별에 따른 젠더 이미지 표현, 복식, 57(2), p.145.

13) 허혜경, 박인숙 (2015), 현대사회와 젠더, 서울:동문사, p.16.

14) Julia T. Wood, 한희정 역 (2006), 젠더에 관한 삶 : 젠더, 문화 그리고 커뮤니케이션, 서울: 커뮤니케이션북스, pp.35~36.

15) 김정연 (2007), 현대 남성 패션에 나타난 젠더 특성, 한양대학교 대학원 석사학위논문, p.7.

16) 한지은 (2016), 21세기 여성 정치 리더의 패션 정치와 스타일 연구-양젤라 메르켈, 힐러리 클린턴, 박근혜를 중심으로, 인하대학교 대학원 박사학위논문, p.23.

17) 한희선, 김영주, 이경하, 임우연, 태희원 (2014), 여성 젠더 사회, 경기도:공동체, p.12.

2) 젠더의 특성

젠더의 특성에 대한 유형 분류는 연구자마다 차이가 있으며 다양하게 이루어지고 있다.

김현정, 임은혁(2015)¹⁸⁾은 남성 복식의 역사적 흐름과 특징 및 주디스 버틀러의 젠더 정체성 이론을 고찰하고 현대 남성복에 나타난 젠더의 특성을 저항적 남성성, 전통적 남성성, 해체적 남성성으로 분류하였다.

정혜경(2011)¹⁹⁾은 젠더를 융의 아니마·아니무스 원형 이론을 통해 고찰하고 화장품 광고의 메이크업과 헤어스타일에 표현된 젠더 이미지를 전통적 여성상, 관능적 여성상, 양성적 여성상, 남성적 여성상으로 이미지를 분류하여 화장품 광고에 나타난 젠더 이미지를 나타냈다.

최나리, 우주형(2007)²⁰⁾은 에디토리얼 패션 사진에 나타난 성에 따른 젠더 이미지를 분류하여 신체적인 성과 젠더가 복식에 어떻게 표현되고 있는지 고찰 및 분석하여 패션 디자인의 새로운 자료를 제공하고자 하였으며, 젠더 이미지를 여성성, 남성성, 중성성, 양성성으로 분류하였다.

유홍식(2007)²¹⁾은 국내 의류업체의 여성복 패션 상품에 나타난 젠더리스에 대해 고찰하고 젠더리스의 특성을 심리학자인 벰(Bem)의 젠더 유형을 통해 양성성, 남성성, 여성성, 미분화로 유형화하였다.

최경희(2006)²²⁾는 현대 패션에 나타난 다원적 성을 사회기호학적 시각에서 고찰하고 성을 유형화하여 분석하였으며 성의 유형을 전통적 여성성, 양

18) 김현정, 임은혁 (2015), 현대 남성복에 나타난 젠더 정체성-주디스 버틀러의 정체성 이론을 중심으로, 복식, 65(3), pp.48~61.

19) 정혜경 (2011), 화장품 광고의 메이크업·헤어스타일에 표현된 젠더 이미지 유형 연구-융(Jung)의 아니마·아니무스 원형 중심으로, 세종대학교 대학원 박사학위논문.

20) 최나리, 우주형 (2007), op.cit..

21) 유홍식 (2007), 국내의류업체의 패션상품에 나타난 젠더리스 연구-여성복 중심으로, 한복문화, 10(3), pp.58~71.

22) 최경희 (2006), 현대패션에 표현된 다원적 성에 관한 사회기호학적 분석, 서울대학교 대학원 박사학위논문.

성적 여성성, 미성숙한 여성성, 글래머 여성성, 무성적 여성성으로 분류하였다.

서은희(2004)²³⁾는 남성 패션에 나타난 성 정체성에 관하여 고찰하고 성 정체성을 남성성, 여성성, 양성성, 무성성, 동성성으로 분류하였다.

조은주(2004)²⁴⁾는 대중문화에 나타난 메트로섹슈얼 현상과 패션 이미지에 대해 복식에 나타난 성의 개념을 고찰하고 전통적 남성성, 전통적 여성성, 양성성으로 유형화하였다.

박미령(2003)²⁵⁾은 젠더를 정신분석학적 측면과 사회·문화적인 측면에서 고찰하고 전형적인 남성성, 전형적인 여성성, 앤드로지니, 유니섹스로 분류하여 패션에 나타난 젠더 표현 양식을 나타냈다.

정세희(2000)²⁶⁾는 영화 의상에 나타난 젠더 정체성에 대해 고찰하고 사회·문화적으로 인식 되어지는 젠더의 유형을 남성성, 여성성, 제 3의 성으로 분류하여 여성 젠더 정체성을 전형적인 여성, 남성화된 여성, 섹슈얼리티를 강조한 여성, 양성화된 여성으로 유형화하였다.

이처럼 젠더는 패션의 다양한 측면에서 연구가 이루어져 왔음을 알 수 있다. 그리고 대부분 패션 잡지 또는 남성 패션에 나타난 젠더 특성 이미지를 연구한 자료가 많으며, 화장품 광고 메이크업에 나타난 젠더 이미지를 연구한 자료는 있으나 패션 컬렉션 메이크업과 관련해서 여성의 젠더 이미지를 연구한 자료는 부족하다.

본 연구에서는 선행연구자들이 제시한 젠더의 특성 중 전통적 남성성, 남성적 여성상, 남성성, 전형적인 남성성을 남성성으로 하고 전통적 여성상, 전통적 여성성, 여성성, 전형적인 여성성을 전형적 여성성으로 분류하고자 한다. 그리고 관능적 여성상, 글래머 여성성, 섹슈얼리티를 강조한 여성을

23) 서은희 (2004), 남성 패션에 나타난 성 정체성에 관한 연구, 홍익대학교 대학원 석사학위논문.

24) 조은주 (2004), op.cit..

25) 박미령 (2003), 현대 패션에 표현된 젠더(Gender)에 관한 연구, 한국의류산업학회지, 5(4), pp.324~330.

26) 정세희 (2000), 영화의상에 나타난 젠더(Gender) 정체성-1930년대부터 1990년대까지를 중심으로, 숙명여자대학교 대학원 석사학위논문.

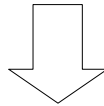
관능적 여성성으로 하고 양성적 여성상, 양성적 여성성, 양성성, 앤드로지니, 양성화된 여성을 양성성으로 분류하고자 한다.

즉, 본 연구에서는 이러한 선행연구를 바탕으로 패션과 메이크업에 나타난 젠더의 특성을 남성성, 전형적 여성성, 관능적 여성성, 양성성으로 분류하여 패션 컬렉션에 나타난 젠더의 메이크업 특성을 알아보하고자 한다.

이와 같이 패션과 메이크업에 나타난 젠더와 관련된 선행연구와 특성을 분류하여 정리한 것은 <표 1>과 같다.

<표 1> 젠더 특성에 관한 선행연구

선행연구자	젠더 특성 분류
김현정, 임은혁(2015)	저항적 남성성, 전통적 남성성, 해체적 남성성
정혜경(2011)	전통적 여성상, 관능적 여성상, 양성적 여성상, 남성적 여성상
최나리, 우주형(2007)	여성성, 남성성, 중성성, 양성성
유홍식(2007)	양성성, 남성성, 여성성, 미분화
최경희(2006)	전통적 여성성, 양성적 여성성, 미성숙한 여성성, 글래머 여성성, 무성적 여성성
서은희(2004)	남성성, 여성성, 양성성, 무성성, 동성성
조은주(2004)	전통적 남성성, 전통적 여성성, 양성성
박미령(2003)	전형적인 남성성, 전형적인 여성성, 앤드로지니, 유니섹스
정세희(2000)	전형적인 여성, 남성화된 여성, 섹슈얼리티를 강조한 여성, 양성화된 여성



본 연구자	남성성 전형적 여성성 관능적 여성성 양성성
-------	----------------------------------

(1) 남성성

남성성은 젠더 정체성을 설명하는 것으로 남성스러운 행동, 역할, 특징 등을 말하며 개인이 태어날 때부터 부여받는 생물학적 성과 다르게 교육, 가정, 대중매체, 직업, 관습 등의 사회·문화적 제도를 통해 습득하고 여성과 남성 모두에게 발견 될 수 있다.²⁷⁾

남성성의 의미는 합리성, 논리적, 객관성, 문화 등의 의미를 가지고 있으며 관계의 측면에서 목표 지향적, 자기 개발, 단언적 등의 타인과 분리적인 특성으로 이루어져 있어 여성성의 의미 및 관계의 측면과 이분법적으로 나누어진다.²⁸⁾

성 역할의 연구는 남자와 여자의 성 역할 분리를 더욱 강화시켰고 성에 대한 고정관념을 강조하여 남성우월주의, 성 차별 등을 부추기는 계기가 되었으며 남성은 우월하고 강하며, 여성은 약하고 남성보다 우월하지 않다는 의미가 내포되어 있다.²⁹⁾

여성의 젠더는 남성들의 조작과 힘에 의하여 규정화된 남성 권력의 산물로 존재 하였으며 가부장적인 남성의 틀 안에서 여성의 성 정체성을 자유롭게 표출하지 못하고 시대가 요구하는 여성으로만 존재하였다.³⁰⁾

하지만 억압된 여성은 페미니즘의 영향으로 인해 화장, 패션, 신체 등의 외모와 사회적 억압과 불평등을 연관 지어 남성우월주의적인 여성 스타일을 탈피하였고 젠더 정체성과 신분 구조에서 벗어날 것을 주장하였다. 그리고 남성처럼 행동하거나 꾸미는 것을 권했으며 여성은 다양한 방법으로 남성적

27) 네이버 지식백과, 남성성, (두산백과 doopedia),

(출처:<http://terms.naver.com/entry.nhn?docId=3389843&cid=40942&categoryId=40942>, 2018.03.03. 검색)

28) 정내영 (2013), 발레작품에 나타난 성 정체성에 관한 연구-Matthew Bournes 「Swan Lake」와 Mats Ek를 「Giselle」 중심으로, 중앙대학교 교육대학원 석사학위논문, p.10.

29) 서은희 (2004), op.cit., pp.6~7.

30) 김원주 (2011), 섹스에서 젠더로-헨리 제임스의 「나사의 회전」에 나타나는 가정교사의 성 인식을 중심으로, 숙명여자대학교 대학원 석사학위논문, pp.26~27.

이미지를 표현했다.³¹⁾

<그림 1>과 같이 여성이 남성성을 표현하기 위해서 남성성을 강조할 수 있는 수염을 그리거나³²⁾ 여성의 신체적인 특징이 나타나는 부분을 감춘 의복 또는 넥타이, 중절모 등의 소품을 활용하여 카리스마 있고 차가운 남성적인 이미지를 나타낸다.³³⁾(그림 2)

메이크업 이미지는 눈빛이 공격적이고 남성적인 이미지이며 어두운 무채색 계열의 아이섀도우로 아이홀을 강조한 메이크업이나 각진 형의 얼굴형, 진한 눈썹 또는 사선 형태 볼터치 등의 메이크업이 특징으로 나타난다.³⁴⁾(그림 3, 4)

31) 정세희 (2000), op.cit., pp.41~42.

32) 최나리, 우주형 (2007), op.cit., p.148.

33) 박선옥, 엄기준 (2017), 2016 F/W-2017 S/S 패션에 보여지는 젠더리스 스타일의 표현 특성 연구-패스의 기호학을 중심으로, 한국디자인리서치, 2(3), p.52.

34) 정혜경 (2011), op.cit., p.171.



<그림 1> 2006 F/W Couture
Givenchy
(http://www.livingly.com/runway/Couture+Fall+2006/Givenchy/J5qde_hhgS7)
검색일: 2018.03.04.



<그림 2> 2011 F/W Milan
Dolce & Gabbana
(<http://www.livingly.com/runway/Milan+Fashion+Week+Fall+2011/Dolce+Gabbana/Details/oYSjpytw-p5>)
검색일: 2018.03.04.



<그림 3> 2011 S/S Paris
Jean Paul Gaultier
(<http://runway.vogue.co.kr/2010/10/26/ready-to-wear-2011-ss-jean-paul-gaultier/#1:70>)
검색일: 2018.03.05.



<그림 4> 2012 F/W Milan
Versace
(<http://www.livingly.com/runway/Versace/Milan+Fashion+Week+Fall+2012/Details/s-J3Pzhxh3i>)
검색일: 2018.03.05.

(2) 전형적 여성성

여성성은 여성과 관련된 특질 또는 여성이 인식하는 여성 자아를 말하는 것으로 여성의 생물학적인 묘사와 다르게 사회·문화적 존재로의 여성을 말한다.³⁵⁾

전통적으로 여성은 여자다워야 하고, 남성은 남자다워야 한다는 고정관념이 절대적이었으며 여성은 여성스러움이 강조된 의복을 입어야 하고³⁶⁾ 가부장적인 문화에서 규정되는 이미지인 수동성, 청순함, 정숙함 등 남성의 응시 대상으로 남성을 유혹할 아름다운 이미지를 가지고 있어야 한다. 이것은 가는 허리, 풍만한 가슴, 흰 피부, 긴 머리 등의 형태로 나타났다.³⁷⁾

전형적 여성성은 신체적인 매력을 강조한다는 것에서 관능성과 같은 맥락으로 볼 수 있지만 신체의 노출을 강조하여 성적인 매력을 표현하는 것이 관능성이면, <그림 5>와 같이 여성의 아름다운 신체적 매력을 강조해서 화려하며 세련되고 고상한 우아함을 표현하는 것이 전형적 여성성의 이미지이다.³⁸⁾

이미지는 대부분 로맨틱하고 소녀적인 아름다운 이미지로 순수한 깨끗함과 촉촉하고 맑은 자연스러움을 추구하며 젊음에 대한 향수를 유발하는 연약한 소녀적인 이미지 형태이다.³⁹⁾

전형적 여성성의 메이크업 이미지는 자연스러움을 표현하는 파스텔 톤의 연한 컬러를 베이스로 메이크업을 하거나 펄 또는 글로시한 질감 등으로 여성적이며 로맨틱한 이미지를 표현하는 메이크업으로 나타난다.⁴⁰⁾(그림 6)

35) 네이버 지식백과, 여성성, (두산백과 doopedia),

(출처:<http://terms.naver.com/entry.nhn?docId=3508683&cid=40942&categoryId=31611>, 2018.03.06. 검색)

36) 이현구 (1998), 현대 복식에 나타나는 성의 혼돈 양상에 관한 연구, 충남대학교 대학원 석사학위논문, p.11.

37) 박미령 (2003), op.cit., p.327.

38) 김기례 (2002), 현대 패션에 나타난 블랙드레스의 이미지 변화에 관한 연구, 숙명여자대학교 대학원 석사학위논문, pp.61~62.

39) 정혜경 (2011), op.cit., p.129.

40) 오철수 (2006), 현대 메이크업에 나타난 로맨틱 메이크업 이미지의 미적 고찰, 조선대학교 산업대학원 석사학위논문, p.13.

메이크업은 투명하고 밝게 피부 표현을 하거나, 아이섀도우의 색상은 파스텔 계열의 컬러를 사용하고 핑크 계열의 컬러를 이용하여 생기 있고 혈색이 느껴지는 볼터치를 표현한다. 그리고 눈썹은 자연스러운 표준형 또는 둥글게 표현을 하며 입술 선이 강조되지 않도록 촉촉하게 표현하여 소녀답고 미성숙한 여성성의 이미지로 나타낸다.⁴¹⁾(그림 7, 8)

41) 이승주 (2005), 패션쇼에 나타난 메이크업 트렌드 이미지에 관한 연구-2001~2005년을 중심으로, 중앙대학교 예술대학원 석사학위논문, p.10.



<그림 5> 2016 S/S Milan
Dolce & Gabbana
(http://www.livingly.com/runway/Milan+Fashion+Week+Spring+2016/Dolce+Gabbana/Details/rShFO_JlPh3)
검색일: 2018.03.06.



<그림 6> 2014 S/S Couture
Alexis Mabille
(<http://www.livingly.com/runway/Couture+Spring+2014/Alexis+Mabille/Details/oANXpLp9BnP>)
검색일: 2018.03.07.



<그림 7> 2017 F/W New York
Marchesa
(<http://www.livingly.com/runway/New+York+Fashion+Week+Fall+2017/Marchesa/Backstage/BH1zpu45wyx>)
검색일: 2018.03.07.



<그림 8> 2015 S/S Milan
Fendi
(<http://runway.vogue.co.kr/2014/09/19/ready-to-wear-2015-ss-fendi/#1:19>)
검색일: 2018.03.08.

(3) 관능적 여성성

인간의 성적 욕망은 본능적이고 가장 자연스러운 것으로, 동물과 다르게 번식뿐만 아니라 쾌락을 목적으로 한 성적 욕망을 내포하고 있으며 시대에 따라 억압되기도 했지만 고대에서부터 지속된 인간의 본능이다.⁴²⁾

관능성은 종교, 신화, 예술, 전통 등 인간의 내면 깊숙이 자리 잡고 있으며 인간의 무의식에는 성에 대한 욕구가 잠재되어 있어 성적 욕망을 표현하는 이미지로 성적 태도, 성에 대한 열정 또는 갈망을 뜻한다.⁴³⁾

관능적 이미지는 전통적인 여성성의 보수적이고 정숙하고 순수한 이미지와 다르게 도발적이며 유혹적인 팜프파탈의 이미지로, 사회적 독립과 성적 해방을 상징하는 것으로 표현된다.⁴⁴⁾

세계 2차 대전의 여성들은 레드 계열의 립 컬러와 짙은 화장을 하는 것이 유행이었지만, 오래 전부터 아이라인을 강조하고 가는 눈썹, 짙은 메이크업은 정숙하지 못하고 도덕성을 부정하는 행위로 생각하였다.⁴⁵⁾

그러나 현대의 관능적 여성성은 성적 욕망과 매력을 표현하는 섹슈얼리티와 유사한 개념으로 노출 등으로 인한 부정적인 개념이 아니라 여성이 신체를 중요시하고 자신감을 나타내며 주체적 성 존재로 인정하는 표현으로 나타난다.⁴⁶⁾

관능적 여성성의 이미지는 에로티시즘을 바탕으로 금발의 웨이브, 풍만한 가슴, 긴 다리, 가는 허리 등 신체를 노출하여 표현하며⁴⁷⁾ 메이크업으로는

42) 허가영 (2016), 현대 패션디자인에 내재된 주이상스(jouissance)의 조형미에 관한 연구, 홍익대학교 대학원 석사학위논문, p.101.

43) 김활란 (2014), 고스 메이크업에 나타난 블랙 이미지의 특성에 관한 연구, 성신여자대학교 융합디자인예술대학원 석사학위논문, p.48.

44) 정하나 (2006), 뮤직비디오의 패션에 표현된 젠더 정체성에 관한 연구, 동덕여자대학교 패션전문대학원 석사학위논문, p.44.

45) 정세희 (2000), op.cit., p.40.

46) 조가비 (2018), 컬렉션 메이크업에 표현된 섹슈얼 이미지 유형 분석과 미적 특성, 성신여자대학교 대학원 석사학위논문, p.24.

47) 정혜경 (2011), op.cit., p.131.

<그림 9>와 <그림 10>과 같이 레드 계열의 컬러를 이용하여 본래의 입술 형태보다 크게 그리고 눈썹은 아치형, 아이라인은 길게 그려서 섹시한 눈매를 표현한다.

관능적인 메이크업은 여성미를 강조하기 위한 것으로 대담하고 요염하며 자극적이면서 성숙하게 표현되어야 하며⁴⁸⁾ 어두운 계열의 컬러로 아이섀도우를 표현하거나 망사, 비즈 등의 오브제를 사용하여 관능적 이미지의 메이크업을 나타낸다.⁴⁹⁾(그림 11, 12)

48) 강경화 (2008), Make You Up, 서울:도서출판국제, p.191.

49) 안지영 (2015), 오프 쿠티르 컬렉션에 나타난 메이크업의 데카당스 미적 특성, 성신여자대학교 융합디자인예술대학원 석사학위논문, pp.62~67.



<그림 9> 2011 S/S Paris
Christian Dior
(<http://runway.vogue.co.kr/2010/10/26/ready-to-wear-2011-ss-christian-dior/#1:49>)
검색일: 2018.03.08.



<그림 10> 2013 F/W Milan
Dolce & Gabbana
(http://www.livingly.com/runway/Milan+Fashion+Week+Fall+2013/Dolce+Gabbana/Backstage/3S_cPWbTaH)
검색일: 2018.03.08.



<그림 11> 2014 S/S New York
Anna Sui
(<http://www.livingly.com/runway/Anna+Sui/New+York+Fashion+Week+Spring+2014/Backstage/z2wX8LL1T5gl>)
검색일: 2018.03.09.



<그림 12> 2013 S/S Couture
Christian Dior
(<http://www.livingly.com/runway/Couture+/Spring+2013/Christian+Dior/Backstage/54nsCDJEmzl>)
검색일: 2018.03.09.

(4) 양성성

양성성은 ‘androgyny’라는 뜻으로 그리스어의 남성을 뜻하는 ‘andro’와 여성을 뜻하는 ‘gyn’을 합성한 용어이다.⁵⁰⁾ 이것은 남자와 여자로 나누어진 성 개념이 아닌, 하나로 융합된 성의 균형 및 통합을 말하며 양성성이 조화되고 기존의 성 개념에서 탈피한 초월의 의미로 ‘제3의 성’이라고도 부른다.⁵¹⁾

양성성은 여성 해방 운동과 포스트모더니즘, 성 역할의 변화 등으로 나타났으며 이러한 사회적인 변화로 인해 성의 고정관념이 사라지고 자유롭고 개성적인 인간 이미지의 중성적 이미지가 특징이다.⁵²⁾

사람은 누구나 자신의 내면에 남성적인 특성과 여성적인 특성을 동시에 가질 수 있고 양성성을 지닌 사람은 성 정체감이 고정된 사람에 비해 유연한 성의 관념을 지니며⁵³⁾ 상황에 따라 여성적 역할과 남성적 역할을 적절히 섞어 융통성과 효율성 있는 성 역할이다.⁵⁴⁾

양성성의 이미지는 현대 사회의 변화에 따라 여성의 성 역할이 다변화 하면서 ‘여성적이다’, ‘남성적이다’라는 이분법적 고정관념을 넘어 서로 융합하여 조화롭게 표현하는 방안이며⁵⁵⁾ 성의 해방과 여성성과 남성성의 결합을 표현하는 앤드로지너스(Androgynous)의 개념과 일치한다.⁵⁶⁾

메이크업 이미지는 <그림 13>과 같이 입술에 컬러를 바르지 않거나 피부는 매트하며 아이섀도우와 볼터치를 하지 않고 눈썹은 굵고 각진 형태로 나타나기도 한다.⁵⁷⁾ 그리고 남성인지 여성인지 구분이 잘 되지 않는 이미지로

50) 네이버 지식백과, 양성성, (심리학용어사전),

(출처:<http://terms.naver.com/entry.nhn?docId=2094185&cid=41991&categoryId=41991>, 2018.03.09. 검색)

51) 권기영 (2002), 복식에 나타난 양성성의 상징적 의미 연구, 복식문화연구, 10(6), p.635.

52) 네이버 지식백과, 양성성, (컨셉트커뮤니케이션),

(출처:<https://terms.naver.com/entry.nhn?docId=2275728&cid=42251&categoryId=51187>, 2018.03.10. 검색)

53) 서은희 (2004), op.cit., p.10.

54) 허혜경, 박인숙 (2015), op.cit., p.79.

55) 김보희 (2015), 앤드로지너스의 양성적 이미지를 활용한 패션 스타일링 연구- 「B」 패션 매거진 화보 기획을 중심으로, 이화여자대학교 디자인대학원 석사학위논문, p.23.

56) 조은주 (2004), op.cit., p.22.

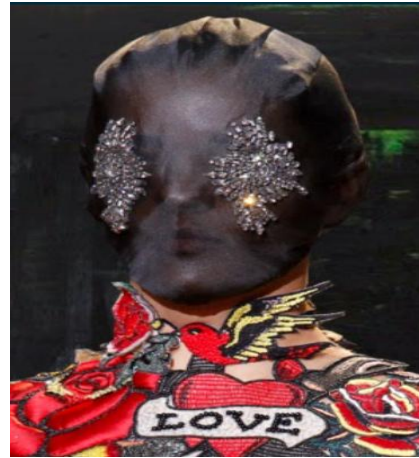
나타나거나,(그림 14) 내추럴 메이크업 또는 마스카라를 하지 않고 눈썹을 강조한 메이크업에 입술은 여성스럽게 표현하여 여성성과 남성성이 동시에 표현되는 메이크업으로 나타난다.⁵⁸⁾(그림 15, 16)

57) 김현미 (2010), 포스트모던시대의 네오아방가르드 패션 메이크업의 기호적 해석, 제주대학교 대학원 박사학위논문, pp.85~86.

58) 최미라 (2004), 현대 메이크업에 나타난 추(醜) 이미지의 조형적 특성에 관한 연구, 성균관대학교 생활과학대학원 석사학위논문, pp.59~60.



<그림 13> 2005 S/S Paris
Alexander McQueen
([http://www.livingly.com/runway/
Paris+Fashion+Week+Spring+2005/
Alexander+McQueen/IGr7v4OS3fo](http://www.livingly.com/runway/Paris+Fashion+Week+Spring+2005/Alexander+McQueen/IGr7v4OS3fo))
검색일:2018.03.10.



<그림 14> 2014 S/S Couture
Maison Martin Margiela
([http://www.livingly.com/runway/
Couture+Spring+2014/Maison+Mart
in+Margiela/Details/ujvARaCOP5n](http://www.livingly.com/runway/Couture+Spring+2014/Maison+Martin+Margiela/Details/ujvARaCOP5n))
검색일:2018.03.10.



<그림 15> 2011 S/S Paris
Chloe
([http://runway.vogue.co.kr/2010/10
/26/ready-to-wear-2011-ss-chloe
/#1:39](http://runway.vogue.co.kr/2010/10/26/ready-to-wear-2011-ss-chloe/#1:39))
검색일:2018.03.11.



<그림 16> 2015 S/S Milan
Marni
([http://runway.vogue.co.kr/2014/09
/22/ready-to-wear-2015-ss-marni
/#1:4](http://runway.vogue.co.kr/2014/09/22/ready-to-wear-2015-ss-marni/#1:4))
검색일:2018.03.12.

2. 패션 컬렉션 메이크업

1) 메이크업의 개념

메이크업(Make-up)의 사전적 의미는 ‘보완하다’, ‘제작하다’ 라는 뜻으로 도구를 사용하여 신체의 단점을 보완하고 수정하여 장점을 부각시키는 미적 행위이며 가치관 및 정체성을 표현하는 것을 말한다.⁵⁹⁾

어원은 그리스어 ‘Cosmetics’의 ‘Cosmo’에서 유래 된 것으로 ‘조화’, ‘장식하다’, ‘정리하다’의 의미를 내포한다.⁶⁰⁾

메이크업은 페인팅(Painting), 토일렛(Toilet), 마꾸아쥬(Maquillage) 등으로 표현하고 페인팅은 16세기 셰익스피어의 희곡에서 처음 등장하였으며 이탈리아에서 전래 된 질은 화장을 표현하는 것에서 나타난 용어이다. 그리고 토일렛은 화장을 포함한 전반적인 치장의 의미를 표현하는 말이며, 마꾸아쥬는 연극용어로 분장을 의미하는 프랑스어에서 유래하였다.⁶¹⁾

현대의 메이크업이란 용어는 17세기 초 영국의 시인 리차드 크라슈(Richard Crashou)가 여성의 매력을 높여주는 화장의 뜻으로 처음 사용하였으며 신체의 단점을 보완하고 수정하여 아름답게 가꾸고 돋보이도록 하는 것을 의미한다.⁶²⁾

화장은 메이크업을 우리말로 표현한 것으로 우리나라에서 전통적으로 사용되어진 화장을 뜻하는 명칭으로는 장식, 담장, 염장, 야용 등이며, 장식에

59) 네이버 지식백과, 메이크업, (학문명백과:예술체육),

(출처:<http://terms.naver.com/entry.nhn?docId=2054494&cid=4415&categoryId=4415>, 2018.03.12. 검색)

60) 이경은 (2007), 메이크업에 나타난 아방가르드 특성에 관한 연구 - 2001~2005년 파리컬렉션을 중심으로, 성신여자대학교 대학원 박사학위논문, pp.6~7.

61) 한명숙 (2005), 바디아트에 나타난 메이크업의 포스트모더니즘적 특성에 관한 연구, 대구대학교 대학원 박사학위논문, pp.29~30.

62) 정승희 (2010), 2000년대 패션쇼에 나타난 메이크업디자인의 이국적 이미지 연구, 경희대학교 대학원 박사학위논문, p.35.

서 야용으로 갈수록 옅은 화장에서 짙은 화장을 말한다.⁶³⁾

메이크업은 이미지를 표현하는 것에 있어 가장 중요하게 고려되며 사람의 얼굴에 표현하는 행위로서 사람의 성격을 미리 예측해 볼 수 있을 정도로 전체 이미지와 인상을 결정하는 중요한 수단이다.⁶⁴⁾

20세기 초반의 메이크업은 사회에서 규정한 여성미를 표현하기 위해서 행하여졌다면, 후반부터는 전반적인 사회의 변화와 젊은 세대의 등장 등으로 인하여 다양한 미적 가치와 개성을 표현하는 방법으로 나타났다.⁶⁵⁾

메이크업은 인간의 신체를 바탕으로 형태나 컬러 등을 이용하여 아름다움을 표현하는 하나의 방법으로 그 시대의 문화와 함께 발전해 왔으며, 자신의 결점을 보완하고 자기만족과 매력을 다양하고 개성 있는 모습으로 표현함으로써 인하여 여성의 아름다움을 표현하기 위한 중요한 매개체 역할을 한다.⁶⁶⁾

다른 측면으로는 외형적으로 얼굴에만 꾸미는 것이 아닌 헤어와 의상, 액세서리 등 다양한 요소를 가지고 있는 토탈 패션의 개념으로 패션과 함께 인간의 미적 가치를 표현하며 넓은 의미로 가치관과 기호 등을 나타내는 사회·문화적인 교류를 의미한다.⁶⁷⁾

이와 같이 메이크업은 인류의 문명이 태초 될 때부터 자신을 보호하거나 타인에게 미를 표현하기 위한 수단에서 시작하여 발전해 왔으며, 오늘날에는 메이크업을 통하여 연령, 성, 문화, 개성, 이미지 등 의사소통의 수단으로 외적 및 내적 정신과 감각으로 창조되는 것을 말한다.⁶⁸⁾

63) 이화순, 장미숙, 조기여, 이운현, 황지호 (2010), MAKEUP 美學1, 서울:경춘사, pp.14~15.

64) 박정신 (2008), 뷔플린의 양식 개념에 의한 메이크업의 시각적 표현형식 연구, 전남대학교 대학원 박사학위논문, p.7.

65) 송연재 (2017), 컬렉션 메이크업의 형태 분석 및 키치의 미적 특성, 성신여자대학교 뷰티융합대학원 석사학위논문, pp.18~19.

66) 강경화 (2008), op.cit., p.64.

67) 방수진 (2008), 자크데리다의 해체 이론적 특성이 현대 메이크업에 나타나는 디자인적 요소에 관한 연구-오투꾸뜨르 컬렉션을 중심으로, 조선대학교 대학원 박사학위논문, p.33.

68) 안지영 (2015), op.cit., p.17.

2) 메이크업의 종류

메이크업의 종류에는 연구자마다 다양하게 분류되고 있지만 본 연구에서는 메이크업의 선행연구⁶⁹⁾⁷⁰⁾를 참고하여 메이크업 종류를 뷰티 메이크업(Beauty Make-up), 아트 메이크업(Art Make-up), 스테이지 메이크업(Stage Make-up)으로 분류하고자 한다.

(1) 뷰티 메이크업

뷰티 메이크업은 아름다움을 목적으로 하는 일상적 메이크업을 말하며 유행과 시대적인 감각에 따라 자신을 아름답게 표현하고 이미지를 관리하기 위한 수단으로 하는 행위를 말한다.⁷¹⁾

계절에 따라 뷰티 메이크업은 컬러와 질감을 달리하여 표현하는 센스가 요구되며 장소와 때에 맞게 분위기를 연출하는 것이 중요하고,⁷²⁾ 장점을 부각 시키고 결점은 보완하여 얼굴에 균형을 맞추어 입체감을 살려 얼굴의 조화를 이루어 내는 메이크업이다.⁷³⁾

뷰티 메이크업의 종류는 내추럴 메이크업(Natural Make-up), 계절 메이크업(Season's Make-up), 웨딩 메이크업(Wedding Make-up), 파티 메이크업(Party Make-up), 포토 메이크업(Photo Make-up), 광고 메이크업(CF Make-up) 등이 있다.⁷⁴⁾

69) 방효진 (2012), 메이크업 이미지 유형에 따른 시지각 반응이 광고태도에 미치는 영향, 원광대학교 대학원 석사학위논문, pp.5~8.

70) 한명숙 (2005), op.cit., pp.96~97.

71) 한보라 (2007), 메이크업에 나타난 고스 스타일 특성에 관한 연구-2002~2006년 파리 컬렉션을 중심으로, 숙명여자대학교 원격대학원 석사학위논문, p.8.

72) 박정신 (2008), op.cit., p.8.

73) 윤성희 (2008), 현대 패션쇼 메이크업 디자인에 나타난 미래주의 트렌드에 관한 연구-2003~2007년 컬렉션을 중심으로, 중앙대학교 예술대학원 석사학위논문, p.25.

74) 이경은 (2007), op.cit., pp.8~10.

(2) 아트 메이크업

아트 메이크업은 자신의 생각이나 주제를 창의적인 방법으로 이미지화하여 강한 메시지를 전달하는 메이크업이며,⁷⁵⁾ 신체의 외적인 미적 효과를 위해 화려하고 다양한 컬러 및 디자인으로 시각적인 의사전달과 내적감각을 표현하고 다양한 오브제와 물감 등의 재료를 사용하여 추상적인 표현과 구상적인 표현을 할 수 있는 공간적 예술이다.⁷⁶⁾

또한, 예술가의 의도에 따라 아트 메이크업은 소재와 주제가 정해지고 창작되어 지는 것을 말하며 신체에 표현한다는 것에서 보존 할 수 있는 기간이 한정되어 있다는 단점이 있지만, 신체에 표현된 작품이 움직임으로 인해 주제가 극대화 되고 생동감 있는 창의적 작품을 나타낼 수 있다는 것에 특별한 예술적 의미를 지닌다.⁷⁷⁾

아트메이크업의 종류에는 페이스 페인팅(Face Painting), 판타지 메이크업(Fantasy Make-up), 바디 페인팅(Body Painting)으로 분류된다.⁷⁸⁾

(3) 스테이지 메이크업

스테이지 메이크업은 오페라, 뮤지컬, 연극 등 무대에서 이루어지는 작품 활동을 위한 메이크업을 말하며 무대의 크기, 조명, 관객과의 거리 등 환경적인 요소를 적절히 고려하여 무대에서 요구하는 요소를 효과적으로 나타내는 것을 도와주어 사실감과 이해를 높여 주는 메이크업을 말한다.⁷⁹⁾

75) 방수진 (2010), 아트메이크업에 표현된 오브제의 특성에 관한 연구, 대한피부미용학회지, 8(1), p.227.

76) 방효진 (2012), op.cit., p.7.

77) 송연재 (2017), op.cit., p.20.

78) 장윤희 (2015), 미메시스 개념을 적용한 아트메이크업 연구, 동국대학교 문화예술대학원 석사학위논문, pp.24~37.

79) 윤성희 (2008), op.cit., p.26.

또한, 스테이지 메이크업은 무대 환경 및 크기에 따라서 메이크업의 강약을 조절하여 메이크업을 해야 하며 무대의 조명이 매우 강하고 큰 무대 일 경우, 멀리서도 얼굴 윤곽선이 뚜렷하고 잘 보이도록 질감과 컬러를 강하게 표현해야 한다. 그리고 작품이 요구하는 주제에 부합하고 배우의 특징이 잘 나타나도록 표현해야 한다.⁸⁰⁾

스테이지 메이크업의 종류에는 성격 분장(Character Make-up), 보통 분장(Straight Make-up), 패션 메이크업(Fashion Make-up) 등이 있다.⁸¹⁾

3) 패션 컬렉션 메이크업의 특징

패션 컬렉션은 패션의 판매 촉진을 위해 극적이며 생동감 있는 형태로 보여주는 촉진적인 매개체로 단순히 보여주는 것이 아니라 디자이너와 브랜드의 철학과 이미지, 지향성을 보여주는 수입 창출의 역할적인 의미로 대두되고 있다.⁸²⁾

또한, 패션 컬렉션은 디자이너가 시즌보다 먼저 새로운 패션의 경향을 디자인한 의복과 패션 요소들을 해당 모델에게 착용시켜 무대에서 관객에게 선보이는 것을 말하고 디자이너의 작품을 돋보일 수 있도록 도와주기 위해 음향, 무대, 메이크업 등의 조화로 표현되는 종합 예술이다.⁸³⁾

컬렉션 메이크업은 관객과의 거리가 적절히 이루어지고 모델이 무대 위에서 끊임없이 움직이기 때문에 가깝거나 멀리서나 균형이 잘 잡혀 있어야 하

80) 이경은 (2007), op.cit., p.10.

81) 유윤주 (2004), 현대 메이크업에 나타난 색조화장의 표현기법에 관한 연구-질감표현 중심으로, 중앙대학교 의약식품대학원 석사학위논문, p.43.

82) 김정시 (2009), 패션컬렉션 및 광고 메이크업의 표현특성에 관한 연구-2000년대 스모키 메이크업을 중심으로, 한국미용학회지, 15(3), p.767.

83) 변정민 (2012), 반미학적 특성을 응용한 패션쇼 메이크업 디자인 연구, 한성대학교 예술대학원 석사학위논문, p.5.

므로 메이크업을 표현하는데 면밀한 계산이 필요하다.⁸⁴⁾

패션 컬렉션 메이크업이 보여주는 화려한 오브제와 페인팅 기법 형태는 미적인 효과뿐만 아니라 창조적이고 미래지향적이며 자유와 다양성, 탈 중 심화를 추구하는 인체 예술의 한 부분으로 자리매김 하면서 컬렉션에서 아트적인 개념을 정착시키고 있다.⁸⁵⁾

메이크업은 의상과의 조화를 이루면서 다양한 이미지를 표현하고 감각적 효과와 시각적 전달을 발생시킬 수 있도록 해야 하며, 주제에 맞는 메이크업을 하여 내추럴 메이크업에서부터 에스닉 또는 레트로 등의 다양한 이미지 표현으로 나타난다.⁸⁶⁾

현대의 컬렉션 메이크업은 과거의 미의 기준이나 정형화된 모습에서 탈피하여, 개성 있는 아트 메이크업을 통한 실험적 정신이 부각되었으며 역사적이고 지역적인 상황을 연출하는 컬렉션과 더불어 다양한 요소들을 절충하고 결합하여 폭 넓게 표현된다.⁸⁷⁾

즉, 패션 컬렉션 메이크업은 정형화된 형식에서 벗어나 즉흥적인 실험적 요소가 강하고, 다양한 기법과 창조적인 디자인, 그리고 새로운 컨셉으로 주목받고 있으며 패션과 메이크업 분야에 선도적인 역할을 하고 있다.⁸⁸⁾

84) 이화순, 장미숙, 조기여, 이운현, 황지호 (2010), MAKEUP 美學2, 서울:경춘사, p.44.

85) 노효경 (2005), 2001년 이후 파리 컬렉션에 나타난 메이크업의 표현기법 분석, 대전대학교 대학원 석사학위논문, pp.45~46.

86) 김언나 (2017), 알렉산더 맥퀸 패션쇼 메이크업에 나타난 그로테스크 특성 분석, 성신여자대학교 뷰티융합대학원 석사학위논문, p.16.

87) 임경민 (2010), 현대 패션컬렉션에 나타난 하이브리드 메이크업에 관한 연구, 대구가톨릭대학교 디자인대학원 석사학위논문, p.42.

88) 이상봉 (2006), 존 갈리아노 패션쇼에 표현된 메이크업 연구-2000년 봄/여름~2006년 가을/겨울, 한국인체예술학회지, 7(3), p.140.

3. 메이크업의 조형 요소

메이크업의 조형 요소는 메이크업을 디자인하는 부분에 있어 필요한 기본적인 조건으로 다양한 요소 중에 선택을 하여 합리적으로 구성하고 균형을 위한 측면에서 디자인의 특성을 지니고 있으며 형태(Shape), 색채(Color), 질감(Texture)으로 나뉜다.⁸⁹⁾

1) 형태

형태는 ‘어떠한 구조나 전체를 이루며 구성체가 가지고 있는 모양’ 또는 ‘사물의 모양이나 생김새’를 말하는 것으로⁹⁰⁾ 메이크업에서 아티스트가 감각을 구체화 할 수 있는 표현의 중요한 요소이며 추구하는 생각과 의도를 관찰자에게 함축적으로 전달하는 역할을 한다.⁹¹⁾

메이크업에서 형태는 아티스트가 추구하는 목적과 일치 할 때 독립적인 형태로 가치를 지니기 때문에 실용성의 가치를 내포하고 있으며⁹²⁾ 무 형태, 추상 형태, 구상 형태 등이 있지만 기본적으로 점, 선, 면으로 나누어진다.⁹³⁾

점은 가장 단순한 형태의 요소로 많은 상징성을 내포하고 있어 모든 조형적 예술의 최초 요소로 규정되며⁹⁴⁾ 면과 형, 크기를 가질 수 있고 점과 점 사이의 공간 및 위치, 배열에 따른 리듬감, 원근감, 운동감 등을 나타낸다.⁹⁵⁾

컬렉션 메이크업에서 점은 포인트 메이크업으로 기하학 형태나 자유로운

89) 박정신 (2008), op.cit., pp.12~13.

90) 정연자, 김진희 (2015), 뷰티 디자인, 경기도:교문사, p.54.

91) Ibid., p.55.

92) 김주현 (2018), 존 갈리아노 패션쇼 메이크업에 나타난 해체주의 특성 분석, 성신여자대학교 뷰티융합대학원 석사학위논문, p.16.

93) 김혜숙 (2018), 현대 패션 컬렉션에 나타난 패션 이미지별 뷰티 디자인 분석, 한양대학교 융합산업대학원 석사학위논문, pp.31~32.

94) 정연자, 김진희 (2015), op.cit., p.55.

95) 김은희, 신세영, 임소연 (2012), 베이직 메이크업, 경기도:교문사, p.14.

형태를 취하면서 표현되고⁹⁶⁾ 크기와 상관없이 아티스트가 어떤 의도로 표현했는지에 따라 의미의 전달이 다르게 나타나며 <그림 17>과 같이 배열과 군집에 의해 울동감이 표현되어 특정한 형태로 시각적인 착시를 만들어 낸다.⁹⁷⁾

선은 굵기, 방향 등에 따라 강함과 약함, 딱딱함과 부드러움, 공포와 환희 등 감정까지 표현 가능한 조형 요소로⁹⁸⁾ 직선, 곡선, 사선, 점선, 굵은 선, 가는 선 등의 무한한 표현의 가능성을 갖고 있다.⁹⁹⁾

<그림 18>과 같이 메이크업에서 선은 대상의 본질을 결정하는 중요한 요소적 역할을 하며 선을 이용하여 형상을 묘사하거나 강약에 따라 확대, 강조, 과장 등 신체 위에 표현되어 동적인 요소로 다채로운 표현이 가능하다.¹⁰⁰⁾

면은 공간 구성의 기본 단위이며 입체를 생성하는 요소로¹⁰¹⁾ 점과 선으로 간주되지 않는 모든 평면 형태를 말한다. 그리고 동일성과 동시성을 가지고 있고 면의 크기에 따라서 부피감, 진출, 후퇴 등 입체적인 느낌의 표현이 가능하다.¹⁰²⁾

메이크업에서 면은 밀집 또는 점의 군집으로 가장 많은 부분을 차지하며¹⁰³⁾ <그림 19>와 같이 볼터치의 형태에 따라 둥근 형태는 사랑스럽고 귀여운 이미지 연출이 가능하고, <그림 20>과 같이 사선 형태는 날렵하고 강한 이미지 연출이 가능하다.¹⁰⁴⁾

96) 방기정 (2011), 하이브리드의 탈 장르화를 응용한 메이크업 디자인에 관한 연구, 성신여자대학교 대학원 박사학위논문, p.27.

97) 박정신 (2013), 패션쇼 메이크업의 아방가르드 이미지 표현방법에 관한 연구, 대한피부미용학회지, 11(1), p.188.

98) 이나연 (2018), 현대 장신구 조형의 공간과 이미지 표현 연구, 홍익대학교 대학원 박사학위논문, p.85.

99) 이용우 (2010), '점,선,면' 기초 조형요소를 활용한 광고크리에이티브연구, 조형미디어학, 13(4), p.197.

100) 정연자, 김진희 (2015), op.cit., pp.57~60.

101) 김은희, 신세영, 임소연 (2012), op.cit., p.14.

102) 김의형 (2014), 아트메이크업에 응용된 팝아트적 특성연구, 광주여자대학교 일반대학원 석사학위논문, p.7.

103) 이유나, 태동숙 (2012), 현대 아트 메이크업의 조형적 표현 특성에 관한 연구-2005년 이후 패션 컬렉션을 중심으로, 한국인체미용예술학회지, 13(2), p.159.

104) 장연아, 김혜균 (2016), 발 갈랜드의 메이크업 디자인 조형성 연구, 패션과 니트, 14(1), p.88.



<그림 17> 2015 F/W London
Eudon Choi
(<http://www.livingly.com/runway/London+Fashion+Week+Fall+2015/Eudon+Choi/Backstage/Cb7uv2q2N21>)
검색일: 2018.03.15.



<그림 18> 2018 S/S Prais
Junya Watanabe
(<https://www.elle.com/beauty/makeup-skin-care/g12184682/spring-makeup-trends-2018/?slide=4>)
검색일: 2018.03.16.



<그림 19> 2012 S/S Paris
Vivienne Westwood
(<http://www.livingly.com/runway/Paris+Fashion+Week+Spring+2012/Vivienne+Westwood/Backstage/hQkl5coQjjh>)
검색일: 2018.03.16.



<그림 20> 2009 F/W New York
Marc Jacobs
(<http://makeupforlife.net/2009/02/backstage-makeup-breakdown-marc-jacobs-fall2009-at-ny-fashion-week.html>)
검색일: 2018.03.17.

2) 색채

색채는 사람의 감성에 영향을 주기 때문에 어릴 적 교육이나 경험, 취향, 고정관념 등 다양한 영향에 의해서 개인에 따라 색채에 대한 인식이 다르게 나타난다.¹⁰⁵⁾

색채는 감각 기관인 눈을 통해 시각적으로 가장 먼저 인식 되어 지고 색에 대한 감정이 오래 지속되는 창조적이고 복합적인 기능을 갖고 있으며, 메이크업에 있어 가장 자극적인 요소로 컬러에 대한 폭넓은 이해가 필요하다.¹⁰⁶⁾

메이크업에서의 색채는 자체적으로 가지고 있는 성질만으로도 느낌이 있지만 신체에 직접적으로 표현되므로 의미가 더욱 크며 컬러를 사용해서 인간의 개성을 표현하는 하나의 방법으로 메이크업의 도구라고 할 수 있다.¹⁰⁷⁾

즉, 색채는 심리와 관련이 있어서 볼터치, 립, 아이섀도우의 색상과 농담이 그 사람의 심리와 감정을 표현하는 경우가 많으며 자기표현의 재료로 자유롭게 표현하고 외모를 변화시키고자하는 심리적인 충동을 충족시켜주는 요소이다.¹⁰⁸⁾

컬렉션 메이크업에서는 컬러의 성격을 이해하여 주제에 맞고 의상과 조화를 이루는 컬러로 메이크업을 해야 하며, 색채의 범위가 비교적 자유롭고 폭이 넓어서 얼굴에 다채로운 컬러로 메이크업을 표현 할 수 있다.¹⁰⁹⁾(그림 21, 22)

또한, <그림 23>과 같이 다양한 컬러를 과도하게 사용하거나 <그림 24>와 같이 컬러를 생략하여 축소시켜 극도로 제한하는 등의 적절한 대비와 조화, 강조에 따른 다양한 배색으로 창조적이고 새로운 시각 효과를 보여준다.¹¹⁰⁾

105) 성기혁 (2012), 색채감성과 성격유형이 광고태도에 미치는 영향에 관한 연구, 홍익대학교 대학원 석사학위논문, p.9.

106) 양진희, 박춘심, 이종란, 이미희 (2005), 메이크업 디자인, 서울:광문각, p.40.

107) 허연정 (2004), 현대 메이크업에 나타난 동양적 이미지에 관한 연구, 숙명여자대학교 대학원 석사학위논문, p.43.

108) 송미영 (2006), 얼굴의 형태적 특성과 메이크업에 따른 얼굴 이미지 연구, 경성대학교 대학원 석사학위논문, p.34.

109) 이승주 (2005), op.cit., p.47.

110) 박정신 (2013), op.cit., p.190.



<그림 21> 2012 F/W London
Vivienne Westwood
(<http://www.livingly.com/runway/London+Fashion+Week+Fall+2013/Vivienne+Westwood/Backstage/hOp18dDdfdC>)
검색일: 2018.03.18.



<그림 22> 2015 F/W Paris
Maison Margiela
(<http://www.livingly.com/runway/Paris+Fashion+Week+Fall+2015/MAISON+MARGIELA/Details/eGafXoXcUIR>)
검색일: 2018.03.18.



<그림 23> 2009 F/W Paris
Christian Dior
(<http://www.livingly.com/runway/Paris+Fashion+Week+Fall+2009/Christian+Dior/Details/EVfBLgX7Id9>)
검색일: 2018.03.19.



<그림 24> 2012 S/S London
Vivienne Westwood
(<http://www.livingly.com/runway/London+Fashion+Week+Spring+2012/Vivienne+Westwood/Backstage/PqX4mZlpHvc>)
검색일: 2018.03.20.

3) 질감

질감은 감각적, 시각적으로 느끼는 물질이 가진 표면의 재질로 어떠한 대상을 직접 손으로 만져보지 않아도 우리의 기억 속에 내재 되어 있는 감각적 반응으로 어떠한 느낌이라는 것을 눈으로 짐작할 수 있을 뿐만 아니라 물체를 직접 만져서 질감을 알기도 한다.¹¹¹⁾

또한, 질감은 촉각과 시각을 동시에 느끼게 되는 성질이며 감각기관에 의해 1차적으로 지각되어 정서적인 반응을 일으키고 이러한 반응은 이미지 전달의 요소가 되며 빛에 의해 다양한 표현으로 나타난다.¹¹²⁾

메이크업에서 질감의 표현 방법은 수분과 유분 느껴지지 않는 매트(Mat)와 수분과 유분이 느껴지고 광택이 나는 글로시(Glossy), 입자가 큰 가루를 사용하여 반짝이고 화려한 광택을 주는 글리터(Glitter)로 표현되며 광택의 종류와 유무에 따라 표현 방법이 구분되어 진다.¹¹³⁾

매트는 파우더를 많이 발라 광택을 없앤 메이크업으로 귀엽고 지적이며 단정한 이미지를 나타내고, 글로시는 광택을 내어 촉촉하고 활동적이며 생동감적인 이미지를 표현하며,(그림 25) 글리터는 광택이 있는 반짝이는 가루를 사용하여 화려한 느낌을 나타낸다.¹¹⁴⁾(그림 26)

<그림 27>과 같이 패션 컬렉션 메이크업에서 질감은 오브제적인 요소인 종이, 깃털, 비닐, 금속, 퍼, 레이스, 비즈 등의 재료를 이용하여 기존의 메이크업 방식에서 벗어난 독특한 질감을 표현 할 수 있는 수단이 된다.¹¹⁵⁾(그림 28)

111) 윤경혜 (2016), 색채와 단위형태의 반복을 통한 색채도도자조형연구, 홍익대학교 대학원 석사학위논문, p.33.

112) 이유나, 태동숙 (2012), op.cit., p.161.

113) 이수미 (2006), 한국적 이미지를 활용한 패션메이크업 디자인 연구, 성균관대학교 생활과학대학원 석사학위논문, pp.44~45.

114) 장현숙 (2004), 패션쇼에 나타난 메이크업에 관한 연구, 조선대학교 디자인대학원 석사학위논문, p.13.

115) 김초롱 (2017), 트라이벌무드 패션 경향 및 표현 특성을 응용한 아트메이크업 개발 연구, 세종대학교 대학원 박사학위논문, p.18.



<그림 25> 2017 S/S Prais
Kenzo
(<http://www.vogue.co.uk/gallery/springsummer-2017-backstage-beauty>)
검색일: 2018.03.21.



<그림 26> 2011 F/W Couture
Christian Dior
(<http://makeupforlife.net/2011/07/runway-beauty-christian-dior-couture-2011.html>)
검색일: 2018.03.22.



<그림 27> 2014 F/W Prais
Alexander McQueen
(<http://runway.vogue.co.kr/2014/03/05/ready-to-wear-2014-fw-alexander-mcqueen/#1:22>)
검색일: 2018.03.22.



<그림 28> 2003 S/S Couture
Balmain
(<https://www.vogue.ru/collection/s2003/couture/paris/Balmain/detail/#gallery1/61972>)
검색일: 2018.03.23.

Ⅲ. 연구방법

본 연구에서는 패션 컬렉션에 나타난 젠더의 메이크업 형태를 분석하여 결과를 해석하고자 하며, 이를 위한 자료 수집 및 분석 방법과 분류 방법에 대하여 알아보하고자 한다.

1. 자료 수집 및 분석 방법

패션 컬렉션에 나타난 젠더의 메이크업 형태 특성을 분석하기 위해 2001년 S/S~2018년 S/S까지 패션 컬렉션 홈페이지 BAZAAR, Vogue, Livingly, Allure, ELLE와 패션 전문 잡지인 VOGUE Collection을 중심으로 수집하였다. 패션 컬렉션 홈페이지 자료는 2018년 3월 2일부터 2018년 3월 30일까지 수집하였으며, 총 910장의 사진을 발췌하여 메이크업의 형태를 분석하기 부적합한 사진을 제외한 552장을 최종 분석 자료로 선정하였다. 수집한 자료는 분석 후 젠더의 유형과 5년 단위의 연도별로 통계를 실시하였으며, 2000년대 초반의 이미지 자료가 분석하기에 화질이 좋지 않고 자료의 양이 많이 없었기 때문에 각 연도별로 통계를 실시하기에 제약이 많아 수집한 자료는 5년 단위로 하여 이미지를 분석하였다. 연구에 수집된 자료는 IBM SPSS statistics 25 프로그램을 이용하여 기술통계를 하였다. 그 결과는 <표 2>와 같다.

<표 2> 연도별 분석 자료

(N=552)

연도	빈도(N)	퍼센트(%)
2001~2005	112	20.2
2006~2010	158	28.6
2011~2015	160	29.1
2016~2018	122	22.1
Total	552	100.0

2. 분류 기준

패션 컬렉션에 나타난 젠더의 메이크업 형태 특성을 분석하기 위해 강근영(2011)¹¹⁶, 이화선(2010)¹¹⁷, 한보현(2009)¹¹⁸, 방수진(2008)¹¹⁹, 송미영(2006)¹²⁰의 선행연구를 참고하여 <표 3>과 같이 분류 기준을 작성하였다.

<표 3> 메이크업 형태 특성 분류 기준

분석 요목	분석 단위	분석 내용
얼굴형	5	등근형, 역삼각형, 긴 형, 사각형, 타원형
눈썹	7	아치 형태, 위치이탈 형태, 무 형태, 각진 형태, 표준 형태, 상승 형태, 일자 형태
눈	5	선 형태, 면 형태, 무 형태, 선과면 형태, 오브제 사용
입술	4	기본 형태, 무 형태, 인커브 형태, 아웃커브 형태
볼터치	4	타원 형태, 무 형태, 확장 형태, 사선 형태
Total		25

얼굴형은 등근형, 역삼각형, 긴 형, 사각형, 타원형으로 분류하였다. 등근형은 얼굴이 등근 형태를 말하고 역삼각형은 이마가 넓고 아래 턱 부분이 좁은 형태이다. 긴 형은 얼굴이 위 아래로 긴 형태이며 사각형은 양쪽 턱 부분

116) 강근영 (2011), 여성의 메이크업과 얼굴의 부분별 형태가 인상형성에 미치는 영향, 중앙대학교 대학원 박사학위논문, pp.33~108.

117) 이화선 (2010), 눈썹형태가 얼굴에 미치는 이미지에 관한 연구, 성신여자대학교 대학원, 석사학위논문, pp.16~34.

118) 한보현 (2009), 이미지 상승효과를 위한 메이크업 스타일 연구-얼굴형을 중심으로, 성신여자대학교 대학원 박사학위논문, pp.6~38.

119) 방수진 (2008), op.cit., pp.57~148.

120) 송미영 (2006), op.cit., pp.12~52.

이 각진 형태, 타원형은 자연스러운 곡선의 둥근 형태로 선정하였다.

눈썹의 형태는 아치 형태, 위치이탈 형태, 무 형태, 각진 형태, 표준 형태, 상승 형태, 일자 형태로 선정하였다. 아치 형태는 둥근 형의 눈썹으로 눈썹 산이 표준 형태 보다 앞에 있고 급격하게 눈썹의 꼬리가 하강한 형태를 말하고 위치이탈 형태는 기존의 눈썹에서 벗어난 형태를 말하며, 무 형태는 형태가 나타나지 않는 것을 무 형태로 하였다. 그리고 눈썹 산이 각이진 형태를 각진 형태, 눈썹의 형태가 본인의 눈썹 형에 맞게 자연스럽게 된 형태를 표준 형태, 눈썹이 위로 올라간 것처럼 보이는 형태를 상승 형태, 눈썹이 가로의 일자형으로 되어 있는 형태를 일자 형태로 분류하였다.

눈 형태는 선 형태, 면 형태, 무 형태, 선과면 형태, 오브제 사용으로 분류하였다. 선 형태는 아이섀도우나 아이라인 등의 제품을 사용하여 선적인 표현으로 나타난 것을 말하며, 면 형태는 눈에 아이섀도우를 사용하여 넓게 면의 형태로 표현한 형태이다. 무 형태는 눈 화장을 하지 않은 형태를 말하며 선과면 형태는 선과 면이 같이 표현되거나 면이 선으로 느껴지는 형태이고, 비즈나 금박 등의 오브제를 사용한 형태를 오브제 사용이라 하였다.

입술은 기본 형태, 무 형태, 인커브 형태, 아웃커브 형태로 선정하였다. 기본 형태는 입술의 기본 형태를 말하고 무 형태는 형태가 없거나 입술 화장을 하지 않은 형태이다. 인커브 형태는 본래의 입술 라인 보다 안쪽으로 나타난 형태이며, 아웃커브 형태는 본래의 입술보다 크고 넓게 표현된 형태를 아웃커브 형태로 분류하였다.

볼터치는 타원 형태, 무 형태, 확장 형태, 사선 형태로 분류하였다. 타원 형태는 볼터치의 형태가 둥근 것을 말하며, 무 형태는 형태가 없는 것을 무 형태, 확장 형태는 얼굴에 전반적으로 흐트러져서 퍼진 형태이고 사선 형태는 볼터치가 사선으로 표현된 것을 사선 형태로 선정하였다.

3. 패션 컬렉션에 나타난 젠더의 유형 분류 방법

패션 컬렉션에 나타난 젠더의 유형을 분류하기 위해 정혜경(2011)¹²¹, 최경희(2006)¹²², 서은희(2004)¹²³, 정세희(2000)¹²⁴의 선행연구를 참고하여 남성성, 전형적 여성성, 관능적 여성성, 양성성으로 분류하였다.

연구자가 분류한 유형별 자료의 신뢰도를 높이기 위해 메이크업 분야의 전문가 3인의 검증을 시행하였으며 분류한 유형의 분포는 <표 4>와 같다.

<표 4> 젠더의 유형 (N=552)

항목	빈도(N)	퍼센트(%)
남성성	125	22.6
전형적 여성성	120	21.7
관능적 여성성	121	21.9
양성성	186	33.7
Total	552	100.0

분석한 자료를 살펴보면, 유형별로 양성성 186장(33.7%), 남성성 125장(22.6%), 관능적 여성성 121장(21.9%), 전형적 여성성 120장(21.7%)이다.

본 연구에 사용되는 용어에서 젠더는 남자와 여자의 이분법적 고정관념의 성이 아닌 사회·문화적으로 형성된 성을 말하며, 남성처럼 보이거나 여성처

121) 정혜경 (2011), op.cit., pp.2~33.
 122) 최경희 (2006), op.cit., pp.24~184.
 123) 서은희 (2004), op.cit., pp.3~14.
 124) 정세희 (2000), op.cit., pp.16~67.

럼 보이는 이미지 또는 양성적으로 보이는 이미지로 정의하였다.

또한, 젠더의 유형 중, 남성성은 턱이나 얼굴의 골격이 발달하여 얼굴이 각지거나 눈썹은 굵고 진하며 강한 스모키 메이크업 등으로 눈빛이 강하게 보이고 남성처럼 보이는 이미지로 하였다.

전형적 여성성은 얼굴의 골격이 많이 발달되지 않아서 부드러운 곡선을 띄는 얼굴형으로 눈썹은 인위적이지 않게 자연스럽고, 혈색이 도는 느낌의 볼터치로 생기 있어 보이는 귀여운 이미지거나 성숙하고 고혹적인 이미지의 전반적으로 연약한 여성의 이미지이다.

관능적 여성성은 눈썹은 아치 형태이거나 강렬한 레드 톤의 립 컬러를 사용하여 섹슈얼리티를 강조한 여성으로 아이라인을 길게 그리고 스모키 메이크업 등으로 관능적이고 적당한 퇴폐미의 섹시한 여성을 나타내는 이미지로 하였다.

양성성은 눈썹의 형태가 없거나 반대로 굵고 진하게 표현하고 눈 화장과 입술 화장을 하지 않은 내추럴 메이크업의 이미지 또는 얼굴에 메이크업을 했음에도 불구하고 남자인지 여자인지 구분이 가지 않는 이미지로 정의하였다.

IV. 연구결과

1. 패션 컬렉션에 나타난 젠더의 메이크업 형태 분석

패션 컬렉션에 나타난 젠더의 메이크업 형태를 분석하기 위해 최종 자료 552장을 분석하였으며, 그 결과는 <표 5>와 같다.

얼굴형은 타원형이 240장(43.5%)으로 가장 많이 나타났고, 그 다음으로 사각형 205장(37.1%), 둥근형 59장(10.7%), 역삼각형 26장(4.7%), 긴형 22장(4.0%) 순으로 나타났다. 젠더의 메이크업 형태에서 얼굴형은 타원형과 사각형이 80.6%로 대다수를 차지하였다.

눈썹 형태는 일자 형태가 167장(30.3%)으로 가장 많이 나타났으며, 표준 형태 142장(25.7%), 각진 형태 77장(13.9%), 아치 형태 62장(11.2%), 무 형태 55장(10.0%), 상승 형태 26장(4.7%), 위치이탈 형태 23장(4.2%)의 순으로 나타났다. 젠더의 메이크업 형태에서 눈썹은 일자 형태와 표준 형태가 56.0%로 많음을 알 수 있다.

눈 형태는 면 형태가 277장(50.2%)으로 눈 형태의 절반 이상 표현되었고, 그 다음으로 무 형태 114장(20.7%), 선 형태 99장(17.9%), 선과면 형태 44장(8.0%), 오브제 사용 18장(3.3%)으로 나타났다. 젠더의 메이크업 형태에서 눈은 면 형태와 무 형태가 70.9%로 대다수이다.

입술 형태는 기본 형태가 310장(56.2%)으로 가장 많이 관찰되었으며, 무 형태 146장(26.4%), 아웃커브 형태 70장(12.7%), 인커브 형태 26장(4.7%) 순으로 나타났다. 젠더의 메이크업 형태에서 입술은 기본 형태와 무 형태가 82.6%로 가장 많이 나타났음을 알 수 있다.

볼터치 형태는 무 형태가 291장(52.7%)으로 가장 많이 나타났고, 타원 형태 162장(29.3%), 사선 형태 78장(14.1%), 확장 형태 21장(3.8%)으로 나타났

다. 젠더의 메이크업 형태에서 볼터치는 타원 형태와 무 형태가 82.0%로 대다수를 차지하였다.

즉, 젠더의 메이크업 형태 특성은 얼굴형에서 타원형과 사각형, 눈썹 형태는 일자 형태와 표준 형태가 많이 표현되었고, 눈 형태는 면 형태와 무 형태, 입술 형태는 기본 형태와 무 형태, 볼터치 형태는 타원 형태와 무 형태가 많이 나타나는 것이 특징이다.

<표 5> 메이크업 형태 분석 (N=552)

항목		빈도(N)	퍼센트(%)	
형태	얼굴형	둥근형	59	10.7
		역삼각형	26	4.7
		긴형	22	4.0
		사각형	205	37.1
		타원형	240	43.5
	눈썹	아치 형태	62	11.2
		위치이탈 형태	23	4.2
		무 형태	55	10.0
		각진 형태	77	13.9
		표준 형태	142	25.7
		상승 형태	26	4.7
		일자 형태	167	30.3
	눈	선 형태	99	17.9
		면 형태	277	50.2
		무 형태	114	20.7
		선과 면 형태	44	8.0
		오브제 사용	18	3.3
	입술	기본 형태	310	56.2
		무 형태	146	26.4
		인커브 형태	26	4.7
아웃커브 형태		70	12.7	
볼터치	타원 형태	162	29.3	
	무 형태	291	52.7	
	확장 형태	21	3.8	
	사선 형태	78	14.1	

2. 젠더의 유형에 따른 메이크업 형태 특성 분석

젠더의 유형에 따른 메이크업 형태 특성을 분석하기 위해 내용분석과 교차 분석을 실시하였으며 교차분석 결과, 남성성, 전형적 여성성, 관능적 여성성, 양성성 등 모든 유형에서 유의한 것으로 나타났다. 그 결과는 <표 6>과 같다.

<표 6> 젠더의 유형에 따른 메이크업 형태 분석 (N=552)

항목		남성성	전형적 여성성	관능적 여성성	양성성	Total	χ^2, p
얼굴 형태	둥근형	11	19	14	15	59	$\chi^2=67.929$ p=.000
		8.8%	15.8%	11.6%	8.1%	10.7%	
	역삼각형	6	5	4	11	26	
		4.8%	4.2%	3.3%	5.9%	4.7%	
	긴형	6	4	6	6	22	
		4.8%	3.3%	5.0%	3.2%	4.0%	
	사각형	64	14	35	92	205	
		51.2%	11.7%	28.9%	49.5%	37.1%	
	타원형	38	78	62	62	240	
		30.4%	65.0%	51.2%	33.3%	43.5%	
눈썹	아치 형태	6	8	36	12	62	$\chi^2=116.453$ p=.000
		4.8%	6.7%	29.8%	6.5%	11.2%	
	위치이탈 형태	2	2	16	3	23	
		1.6%	1.7%	13.2%	1.6%	4.2%	
	무 형태	17	6	8	24	55	
		13.6%	5.0%	6.6%	12.9%	10.0%	
	각진 형태	22	12	12	31	77	
		17.6%	10.0%	9.9%	16.7%	13.9%	
	표준 형태	32	48	19	43	142	
		25.6%	40.0%	15.7%	23.1%	25.7%	
	상승 형태	11	4	4	7	26	
		8.8%	3.3%	3.3%	3.8%	4.7%	
	일자 형태	35	40	26	66	167	
		28.0%	33.3%	21.5%	35.5%	30.3%	

항목		남성성	전형적 여성성	관능적 여성성	양성성	Total	χ^2, p		
눈	선 형태	21	15	31	32	99	$\chi^2=54.248$ p=.000		
		16.8%	12.5%	25.6%	17.2%	17.9%			
	면 형태	66	67	57	87	277			
		52.8%	55.8%	47.1%	46.8%	50.2%			
	무 형태	27	29	6	52	114			
		21.6%	24.2%	5.0%	28.0%	20.7%			
	선과면 형태	8	3	23	10	44			
		6.4%	2.5%	19.0%	5.4%	8.0%			
	오브제 사용	3	6	4	5	18			
		2.4%	5.0%	3.3%	2.7%	3.3%			
	입술	기본 형태	67	85	57	101		310	$\chi^2=150.756$ p=.000
			53.6%	70.8%	47.1%	54.3%		56.2%	
무 형태		54	18	5	69	146			
		43.2%	15.0%	4.1%	37.1%	26.4%			
인커브 형태		1	7	16	2	26			
		0.8%	5.8%	13.2%	1.1%	4.7%			
아웃커브 형태		3	10	43	14	70			
		2.4%	8.3%	35.5%	7.5%	12.7%			
볼터치	타원 형태	27	57	32	46	162	$\chi^2=35.620$ p=.000		
		21.6%	47.5%	26.4%	24.7%	29.3%			
	무 형태	77	42	69	103	291			
		61.6%	35.0%	57.0%	55.4%	52.7%			
	확장 형태	3	8	6	4	21			
		2.4%	6.7%	5.0%	2.2%	3.8%			
	사선 형태	18	13	14	33	78			
		14.4%	10.8%	11.6%	17.7%	14.1%			

*p<.05 **p<.01 ***p<.001

1) 남성성의 메이크업 형태 분석

젠더의 유형 중 남성성의 메이크업 형태를 분석하였으며, 그 결과는 <표 7>과 같다.

남성성의 얼굴형은 사각형이 64장(51.2%), 타원형 38장(30.4%), 둥근형 11장(8.8%), 역삼각형과 긴 형이 각각 6장(4.8%)으로 나타났으며, 남성성의 얼굴형에서는 사각형이 가장 많이 나타났음을 알 수 있다.

남성성의 눈썹 형태는 일자 형태가 35장(28.0%)으로 가장 많이 표현되었고, 표준 형태 32장(25.6%), 각진 형태 22장(17.6%), 무 형태 17장(13.6%), 상승 형태 11장(8.8%), 아치 형태 6장(4.8%), 위치이탈 형태 2장(1.6%)으로 관찰되었다. 남성성의 눈썹에서는 일자 형태가 가장 많이 나타났다.

남성성의 눈 형태는 먼 형태가 66장(52.8%), 무 형태 27장(21.6%), 선 형태 21장(16.8%), 선과면 형태 8장(6.4%), 오브제 사용 3장(2.4%)의 순으로 나타났으며, 남성성의 눈 형태는 먼 형태가 가장 많이 표현되었음을 알 수 있다.

남성성의 입술의 형태는 기본 형태가 67장(53.6%)으로 가장 많이 관찰되었으며, 그 다음으로 무 형태 54장(43.2%), 아웃커브 형태 3장(2.4%), 인커브 형태 1장(0.8%) 순으로 나타났다. 남성성의 입술 형태는 기본 형태가 대다수를 차지하였다.

남성성의 볼터치 형태는 무 형태가 77장(61.6%), 타원형태 27장(21.6%), 사선 형태 18장(14.4%), 확장 형태 3장(2.4%) 순으로 나타났고, 남성성의 볼터치에서는 무 형태가 가장 많이 관찰되었다.

즉, 젠더의 유형 중 남성성의 메이크업 형태는 얼굴형에서 사각형이 가장 많이 관찰되었고, 눈썹은 일자 형태, 눈은 먼 형태가 가장 많이 나타났다. 입술은 기본 형태가 많이 표현되었으며, 볼터치는 무 형태가 가장 많이 나타남을 알 수 있다. 한보현(2009)¹²⁵의 연구에서 각진 형태의 얼굴형과 강근

영(2011)¹²⁶의 연구에서 두께가 두껍고 각진 형태의 눈썹이 남성적인 이미지로 표현된다고 한 결과는 본 연구의 결과와 일치함을 알 수 있다.

<표 7> 남성성의 메이크업 형태 분석 (N=552)

항목		빈도(N)	퍼센트(%)	
남 성 성	얼굴형	둥근형	11	8.8
		역삼각형	6	4.8
		긴 형	6	4.8
		사각형	64	51.2
		타원형	38	30.4
	눈썹	아치 형태	6	4.8
		위치이탈 형태	2	1.6
		무 형태	17	13.6
		각진 형태	22	17.6
		표준 형태	32	25.6
		상승 형태	11	8.8
		일자 형태	35	28.0
	눈	선 형태	21	16.8
		면 형태	66	52.8
		무 형태	27	21.6
		선과 면 형태	8	6.4
		오브제 사용	3	2.4
	입술	기본 형태	67	53.6
		무 형태	54	43.2
		인커브 형태	1	0.8
아웃커브 형태		3	2.4	
볼터치	타원 형태	27	21.6	
	무 형태	77	61.6	
	확장 형태	3	2.4	
	사선 형태	18	14.4	

125) 한보현 (2009), op.cit., p.17.

126) 강근영 (2011), op.cit., pp.44~45.

2) 전형적 여성성의 메이크업 형태 분석

젠더의 유형 중 전형적 여성성의 메이크업 형태를 분석하였으며, 그 결과는 <표 8>과 같다.

전형적 여성성의 메이크업 형태는 얼굴형에서 타원형이 78장(65.0%)으로 가장 많이 나타났으며, 그 다음으로 둥근형 19장(15.8%), 사각형 14장(11.7%), 역삼각형 5장(4.2%), 긴 형 4장(3.3%) 순으로 관찰되었다. 전형적 여성성의 얼굴형에서는 타원형이 가장 많이 나타났음을 알 수 있다.

전형적 여성성의 눈썹 형태는 표준 형태가 48장(40.0%), 일자 형태 40장(33.3%), 각진 형태 12장(10.0%), 아치 형태 8장(6.7%), 무 형태 6장(5.0%), 상승 형태 4장(3.3%), 위치이탈 형태 2장(1.7%)으로 나타났고, 전형적 여성성의 눈썹에서는 표준 형태가 가장 많이 표현되었다.

전형적 여성성의 눈 형태는 먼 형태가 67장(55.8%)으로 나타났으며, 무 형태 29장(24.2%), 선 형태 15장(12.5%), 오브제 사용 6장(5.0%), 선과면 형태 3장(2.5%) 순으로 먼 형태가 가장 많이 나타났다.

전형적 여성성의 입술 형태는 기본 형태가 85장(70.8%), 무 형태 18장(15.0%), 아웃커브 형태 10장(8.3%), 인커브 형태 7장(5.8%)으로 관찰되었고, 입술 형태에서는 기본 형태가 절반 이상으로 대다수를 차지하였다.

전형적 여성성의 볼터치 형태는 타원 형태가 57장(47.5%)으로 가장 많이 나타났으며, 그 다음으로 무 형태 42장(35.0%), 확장 형태 8장(6.7%), 사선 형태 13장(10.8%)으로 나타났다. 전형적 여성성의 볼터치에서는 타원 형태가 많이 표현되었음을 알 수 있다.

즉, 젠더의 유형 중 전형적 여성성의 메이크업 형태는 얼굴형에서 타원형이 가장 많이 나타났고, 눈썹은 표준 형태, 눈은 먼 형태가 많이 관찰되었다. 그리고 입술 형태는 남성성과 마찬가지로 기본 형태가 많았으며 볼터치

는 타원 형태가 가장 많이 나타났다. 강근영(2011)¹²⁷⁾의 연구에서 표준 형태의 눈썹과 이화선(2010)¹²⁸⁾의 연구에서 타원형의 얼굴이 청초한 여성적인 이미지로 표현된다고 한 결과는 본 연구의 결과와 일치함을 알 수 있다.

<표 8> 전형적 여성성의 메이크업 형태 분석 (N=552)

항목		빈도(N)	퍼센트(%)	
전형적 여성성	얼굴형	등근형	19	15.8
		역삼각형	5	4.2
		긴 형	4	3.3
		사각형	14	11.7
		타원형	78	65.0
	눈썹	아치 형태	8	6.7
		위치이탈 형태	2	1.7
		무 형태	6	5.0
		각진 형태	12	10.0
		표준 형태	48	40.0
		상승 형태	4	3.3
		일자 형태	40	33.3
	눈	선 형태	15	12.5
		면 형태	67	55.8
		무 형태	29	24.2
		선과 면 형태	3	2.5
		오브제 사용	6	5.0
	입술	기본 형태	85	70.8
		무 형태	18	15.0
		인커브 형태	7	5.8
아웃커브 형태		10	8.3	
볼터치	타원 형태	57	47.5	
	무 형태	42	35.0	
	확장 형태	8	6.7	
	사선 형태	13	10.8	

127) 강근영 (2011), op.cit., p.45.

128) 이화선 (2010), op.cit., p.21.

3) 관능적 여성성의 메이크업 형태 분석

젠더의 유형 중 관능적 여성성의 메이크업 형태를 분석하였으며, 그 결과는 <표 9>와 같다.

관능적 여성성의 얼굴형은 타원형 62장(51.2%), 사각형 35장(28.9%), 둥근형 14장(11.6%), 긴형 6장(5.0%), 역삼각형 4장(3.3%)의 순으로 타원형이 가장 많이 나타났다.

관능적 여성성의 눈썹 형태는 아치 형태가 36장(29.8%), 일자 형태 26장(21.5%), 표준 형태 19장(15.7%), 위치이탈 형태 16장(13.2%), 각진 형태 12장(9.9%), 무 형태 8장(6.6%), 상승 형태 4장(3.3%)으로 관찰되었으며, 관능적 여성성의 눈썹은 아치 형태가 가장 많이 나타났음을 알 수 있다.

관능적 여성성의 눈 형태는 면 형태가 57장(47.1%)으로 많이 나타났고, 그 다음으로 선 형태 31장(25.6%), 선과면 형태 23장(19.0%), 무 형태 6장(5.0%), 오브제 사용 4장(3.3%)의 순으로 면 형태가 가장 많이 나타났다.

관능적 여성성의 입술 형태는 기본 형태가 57장(47.1%), 아웃커브 형태 43장(35.5%), 인커브 형태 16장(13.2%), 무 형태 5장(4.1%)으로 표현되었으며, 관능적 여성성의 입술 형태는 기본 형태와 아웃커브 형태가 대다수를 차지하였다.

관능적 여성성의 볼터치 형태는 무 형태가 69장(57.0%), 그 다음으로 타원 형태 32장(26.4%), 사선 형태 14장(11.6%), 확장 형태 6장(5.0%)으로 관찰되었다. 관능적 여성성의 볼터치는 무 형태가 가장 많음을 알 수 있다.

즉, 젠더의 유형 중 관능적 여성성의 메이크업 형태는 얼굴형에서 타원형이 가장 많았으며, 눈썹은 아치 형태, 눈은 면 형태가 많이 나타났다. 그리고 입술 형태는 기본 형태가 많이 관찰되었고 아웃커브 형태도 대다수를 차지하였으며, 볼터치는 무 형태가 많이 표현되었음을 알 수 있다. 정혜경(2011)¹²⁹의 연구에서 관능적 여성의 눈썹 형태는 아치형이 많이 관찰되었

다는 것에서 본 연구와 일치하며, 송미영(2005)¹³⁰⁾의 연구에서도 관능적 여성성 이미지의 입술 형태는 입술 산의 위치가 바깥쪽에 위치한다는 것에서 아웃커브 형태가 많이 나타난 본 연구와 동일하다.

<표 9> 관능적 여성성의 메이크업 형태 분석 (N=552)

항목		빈도(N)	퍼센트(%)	
관 능 적 여 성 성	얼굴형	둥근형	14	11.6
		역삼각형	4	3.3
		긴 형	6	5.0
		사각형	35	28.9
		타원형	62	51.2
	눈썹	아치 형태	36	29.8
		위치이탈 형태	16	13.2
		무 형태	8	6.6
		각진 형태	12	9.9
		표준 형태	19	15.7
		상승 형태	4	3.3
		일자 형태	26	21.5
	눈	선 형태	31	25.6
		면 형태	57	47.1
		무 형태	6	5.0
		선과 면 형태	23	19.0
		오브제 사용	4	3.3
	입술	기본 형태	57	47.1
		무 형태	5	4.1
		인커브 형태	16	13.2
아웃커브 형태		43	35.5	
볼터치	타원 형태	32	26.4	
	무 형태	69	57.0	
	확장 형태	6	5.0	
	사선 형태	14	11.6	

129) 정혜경 (2011), op.cit., p.163.

130) 송미영 (2005), op.cit., pp.17~18.

4) 양성성의 메이크업 형태 분석

젠더의 유형 중 양성성의 메이크업 형태를 분석하였으며, 그 결과는 <표 10>과 같다.

양성성의 메이크업 형태는 얼굴형에서 사각형이 92장(49.5%)으로 가장 많이 관찰되었으며, 다음으로 타원형 62장(33.3%), 둥근형 15장(8.1%), 역삼각형 11장(5.9%), 긴형 6장(3.2%)으로 나타났다. 양성성의 얼굴형은 사각형이 많이 나타났음을 알 수 있다.

양성성의 눈썹 형태는 일자 형태가 66장(35.5%), 표준 형태 43장(23.1%), 각진 형태 31장(16.7%), 무 형태 24장(12.9%), 아치 형태 12장(6.5%), 상승 형태 7장(3.8%), 위치이탈 형태 3장(1.6%) 순으로 양성성의 눈썹 형태에서는 일자 형태가 가장 많이 관찰되었다.

양성성의 눈 형태는 먼 형태가 87장(46.8%)으로 가장 많이 나타났고, 무 형태 52장(28.0%), 선 형태 32장(17.2%), 선과면 형태 10장(5.4%), 오브제 사용 5장(2.7%)으로 양성성의 눈 형태에서는 먼 형태가 가장 많이 표현되었음을 알 수 있다.

양성성의 입술 형태는 기본 형태 101장(54.3%), 무 형태 69장(37.1%), 아웃커브 형태 14장(7.5%), 인커브 형태 2장(1.1%) 순으로 나타났으며, 양성성의 입술 형태에서는 기본 형태가 대다수를 차지하였다.

양성성의 볼터치 형태는 무 형태가 103장(55.4%), 그 다음으로 타원 형태 46장(24.7%), 사선 형태 33장(17.7%), 확장 형태 4장(2.2%)으로 관찰되었고, 양성성의 볼터치에서는 무 형태가 가장 많이 나타났음을 알 수 있다.

즉, 젠더의 유형 중 양성성의 메이크업 형태는 얼굴형에서 사각형이 가장 많이 나타났으며 눈썹은 일자 형태가 많이 표현되었다. 그리고 젠더의 모든 유형과 마찬가지로 눈과 입술은 각각 먼 형태와 기본 형태가 가장 많이 관찰되었고,

볼터치는 무 형태가 가장 많이 나타났음을 알 수 있다. 정혜경(2011)¹³¹⁾의 연구에서도 양성성의 눈썹은 일자 형태가 많이 관찰되었다는 것에서 본 연구의 결과와 일치함을 알 수 있다.

<표 10> 양성성의 메이크업 형태 분석 (N=552)

항목		빈도(N)	퍼센트(%)	
양 성 성	얼굴형	둥근형	15	8.1
		역삼각형	11	5.9
		긴형	6	3.2
		사각형	92	49.5
		타원형	62	33.3
	눈썹	아치 형태	12	6.5
		위치이탈 형태	3	1.6
		무 형태	24	12.9
		각진 형태	31	16.7
		표준 형태	43	23.1
		상승 형태	7	3.8
		일자 형태	66	35.5
	눈	선 형태	32	17.2
		면 형태	87	46.8
		무 형태	52	28.0
		선과 면 형태	10	5.4
		오브제 사용	5	2.7
	입술	기본 형태	101	54.3
		무 형태	69	37.1
		인커브 형태	2	1.1
아웃커브 형태		14	7.5	
볼터치	타원 형태	46	24.7	
	무 형태	103	55.4	
	확장 형태	4	2.2	
	사선 형태	33	17.7	

131) 정혜경 (2011), op.cit., p.165.

3. 연도에 따른 젠더의 메이크업 형태 분석

연도에 따른 젠더의 메이크업 형태를 분석하고자 2001년 S/S~2018년 S/S 까지 살펴보았으며 2001년~2005년, 2006년~2010년, 2011년~2015년, 2016년~2018년 단위로 젠더의 메이크업 형태를 분석하였다.

연도에 따른 젠더의 메이크업 형태의 교차분석을 실시한 결과, 얼굴형, 눈, 입술에서 유의한 것으로 나타났다. 그 결과는 <표 11>과 같다.

<표 11> 연도에 따른 젠더의 메이크업 형태 분석 (N=552)

항목		2001~ 2005	2006~ 2010	2011~ 2015	2016~ 2018	Total	χ^2 , p
얼굴형	등근형	5	19	13	22	59	$\chi^2=40.332$ p=.000
		4.5%	12.0%	8.1%	18.0%	10.7%	
	역삼각형	2	6	13	5	26	
		1.8%	3.8%	8.1%	4.1%	4.7%	
	긴형	3	5	9	5	22	
		2.7%	3.2%	5.6%	4.1%	4.0%	
사각형	53	44	52	56	205		
	47.3%	27.8%	32.5%	45.9%	37.1%		
타원형	49	84	73	34	240		
	43.8%	53.2%	45.6%	27.9%	43.5%		
눈썹	아치 형태	13	19	20	10	62	$\chi^2=15.237$ p=.646
		11.6%	12.0%	12.5%	8.2%	11.2%	
	위치이탈 형태	9	8	5	1	23	
		8.0%	5.1%	3.1%	0.8%	4.2%	
	무 형태	10	19	12	14	55	
		8.9%	12.0%	7.5%	11.5%	10.0%	
	각진 형태	18	18	22	19	77	
		16.1%	11.4%	13.8%	15.6%	13.9%	
	표준 형태	30	39	43	30	142	
		26.8%	24.7%	26.9%	24.6%	25.7%	
	상승 형태	5	7	8	6	26	
		4.5%	4.4%	5.0%	4.9%	4.7%	
일자 형태	27	48	50	42	167		
	24.1%	30.4%	31.3%	34.4%	30.3%		

항목		2001~ 2005	2006~ 2010	2011~ 2015	2016~ 2018	Total	χ^2, p
눈	선 형태	18	22	36	23	99	$\chi^2=21.641$ p=.042
		16.1%	13.9%	22.5%	18.9%	17.9%	
	면 형태	55	94	72	56	277	
		49.1%	59.5%	45.0%	45.9%	50.2%	
	무 형태	21	26	34	33	114	
		18.8%	16.5%	21.3%	27.0%	20.7%	
선과면 형태	16	12	11	5	44		
	14.3%	7.6%	6.9%	4.1%	8.0%		
오브제 사용	2	4	7	5	18		
	1.8%	2.5%	4.4%	4.1%	3.3%		
입술	기본 형태	76	73	86	75	310	$\chi^2=26.146$ p=.002
		67.9%	46.2%	53.8%	61.5%	56.2%	
	무 형태	17	54	44	31	146	
		15.2%	34.2%	27.5%	25.4%	26.4%	
	인커브 형태	5	14	5	2	26	
		4.5%	8.9%	3.1%	1.6%	4.7%	
아웃커브 형태	14	17	25	14	70		
	12.5%	10.8%	15.6%	11.5%	12.7%		
볼터치	타원 형태	38	48	44	32	162	$\chi^2=12.799$ p=.172
		33.9%	30.4%	27.5%	26.2%	29.3%	
	무 형태	50	78	93	70	291	
		44.6%	49.4%	58.1%	57.4%	52.7%	
	확장 형태	8	3	5	5	21	
		7.1%	1.9%	3.1%	4.1%	3.8%	
사선 형태	16	29	18	15	78		
	14.3%	18.4%	11.3%	12.3%	14.1%		

*p<.05 **p<.01 ***p<.001

1) 2001년~2005년 메이크업 형태 분석

2001년에서 2005년까지 젠더의 메이크업 형태를 분석하였으며, 그 결과는 <표 12>와 같다.

2001년~2005년 젠더의 메이크업 형태는 얼굴형에서 사각형이 53장(47.3%), 타원형 49장(43.8%), 둥근형 5장(4.5%), 긴 형 3장(2.7%), 역삼각형 2장(1.8%) 순으로 나타났다. 얼굴형에서는 사각형이 많이 나타났음을 알 수 있다.

눈썹 형태는 표준 형태 30장(26.8%), 일자 형태 27장(24.1%), 각진 형태 18장(16.1%), 아치 형태 13장(11.6%), 무 형태 10장(8.9%), 위치이탈 형태 9장(8.0%), 상승 형태 5장(4.5%)으로 표현되었으며, 눈썹 형태에서는 표준 형태가 가장 많이 나타났다.

눈 형태는 면 형태가 55장(49.1%)으로 가장 많이 나타났고, 무 형태 21장(18.8%), 선 형태 18장(16.1%), 선과면 형태 16장(14.3%), 오브제 사용 2장(1.8%) 순으로 눈 형태에서는 면 형태가 대다수를 차지하였다.

입술 형태는 기본 형태 76장(67.9%), 무 형태 17장(15.2%), 아웃커브 형태 14장(12.5%), 인커브 형태 5장(4.5%)으로 입술 형태에서는 기본 형태가 가장 많이 관찰되었음을 알 수 있다.

볼터치 형태는 무 형태가 50장(44.6%), 그 다음으로 타원 형태 38장(33.9%), 확장 형태 8장(7.1%), 사선 형태 16장(14.3%) 순으로 나타났으며, 볼터치 형태에서는 무 형태가 가장 많이 표현되었다.

즉, 2001년에서 2005년까지 젠더의 메이크업 형태는 얼굴형에서 사각형이 가장 많이 나타났고, 눈썹에서는 표준 형태, 눈은 면 형태가 가장 많이 관찰되었다. 그리고 입술 형태는 기본 형태, 볼터치는 무 형태가 많이 나타났음을 알 수 있다.

<표 12> 2001년~2005년 메이크업 형태 분석

(N=552)

		항목	빈도(N)	퍼센트(%)
2001 ~ 2005	얼굴형	둥근형	5	4.5
		역삼각형	2	1.8
		긴 형	3	2.7
		사각형	53	47.3
		타원형	49	43.8
	눈썹	아치 형태	13	11.6
		위치이탈 형태	9	8.0
		무 형태	10	8.9
		각진 형태	18	16.1
		표준 형태	30	26.8
		상승 형태	5	4.5
		일자 형태	27	24.1
	눈	선 형태	18	16.1
		면 형태	55	49.1
		무 형태	21	18.8
		선과 면 형태	16	14.3
		오브제 사용	2	1.8
	입술	기본 형태	76	67.9
		무 형태	17	15.2
		인커브 형태	5	4.5
아웃커브 형태		14	12.5	
볼터치	타원 형태	38	33.9	
	무 형태	50	44.6	
	확장 형태	8	7.1	
	사선 형태	16	14.3	

2) 2006년~2010년 메이크업 형태 분석

2006년에서 2010년까지 젠더의 메이크업 형태를 분석하였으며, 그 결과는 <표 13>과 같다.

2006년~2010년 젠더의 메이크업 형태는 얼굴형에서 타원형이 84장(53.2%)으로 가장 많이 나타났으며, 그 다음으로 사각형 44장(27.8%), 둥근형 19장(12.0%), 역삼각형 6장(3.8%), 긴 형 5장(3.2%) 순으로 나타났다. 얼굴형에서는 타원형이 많이 관찰되었음을 알 수 있다.

눈썹 형태는 일자 형태 48장(30.4%), 표준 형태 39장(24.7%), 아치 형태와 무 형태가 각각 19장(12.0%), 각진 형태 18장(11.4%), 위치이탈 형태 8장(5.1%), 상승 형태 7장(4.4%)으로 눈썹 형태에서는 일자 형태가 가장 많이 나타났다.

눈 형태는 면 형태가 94장(59.5%)으로 가장 많이 관찰되었고, 무 형태 26장(16.5%), 선 형태 22장(13.9%), 선과면 형태 12장(7.6%), 오브제 사용 4장(2.5%)으로 나타났다. 눈 형태에서는 면 형태가 대다수를 차지하였다.

입술 형태는 기본 형태 73장(46.2%), 무 형태 54장(34.2%), 아웃커브 형태 17장(10.8%), 인커브 형태 14장(8.9%) 순으로 입술 형태에서는 기본 형태가 가장 많이 나타났음을 알 수 있다.

볼터치 형태는 무 형태가 78장(49.4%)으로 가장 많이 관찰되었으며, 타원 형태 48장(30.4%), 사선 형태 29장(18.4%), 확장 형태 3장(1.9%)으로 볼터치 형태에서는 무 형태가 가장 많이 표현되었다.

즉, 2006년에서 2010년까지 젠더의 메이크업 형태는 얼굴형에서 타원형이 가장 많이 나타났으며, 눈썹에서는 일자 형태, 눈은 면 형태가 많이 관찰되었다. 그리고 입술 형태에서는 기본 형태, 볼터치는 무 형태가 가장 많이 나타났음을 알 수 있다.

<표 13> 2006년~2010년 메이크업 형태 분석

(N=552)

항목		빈도(N)	퍼센트(%)	
2006 ~ 2010	얼굴형	등근형	19	12.0
		역삼각형	6	3.8
		긴 형	5	3.2
		사각형	44	27.8
		타원형	84	53.2
	눈썹	아치 형태	19	12.0
		위치이탈 형태	8	5.1
		무 형태	19	12.0
		각진 형태	18	11.4
		표준 형태	39	24.7
		상승 형태	7	4.4
		일자 형태	48	30.4
	눈	선 형태	22	13.9
		면 형태	94	59.5
		무 형태	26	16.5
		선과 면 형태	12	7.6
		오브제 사용	4	2.5
	입술	기본 형태	73	46.2
		무 형태	54	34.2
		인커브 형태	14	8.9
아웃커브 형태		17	10.8	
볼터치	타원 형태	48	30.4	
	무 형태	78	49.4	
	확장 형태	3	1.9	
	사선 형태	29	18.4	

3) 2011년~2015년 메이크업 형태 분석

2011년에서 2015년까지 젠더의 메이크업 형태를 분석하였으며, 그 결과는 <표 14>와 같다.

2011년~2015년 젠더의 메이크업 형태는 얼굴형에서 타원 형태가 73장(45.6%)으로 가장 많이 나타났으며, 그 다음으로 사각형 52장(32.5%), 둥근형 13장(8.1%), 역삼각형 13장(8.1%), 긴형 9장(5.6%)으로 나타났다. 얼굴형에서는 타원 형태가 많이 관찰되었음을 알 수 있다.

눈썹 형태는 일자 형태 50장(31.3%), 표준 형태 43장(26.9%), 각진 형태 22장(13.8%), 아치 형태 20장(12.5%), 무 형태 12장(7.5%), 상승 형태 8장(5.0%), 위치이탈 형태 5장(3.1%) 순으로 눈썹의 형태에서는 일자 형태가 가장 많이 나타났다.

눈 형태는 먼 형태가 72장(45.0%)으로 가장 많았으며, 선 형태 36장(22.5%), 무 형태 34장(21.3%), 선과면 형태 11장(6.9%), 오브제 사용 7장(4.4%)으로 눈 형태에서는 먼 형태가 대다수를 차지하였다.

입술 형태는 기본 형태가 86장(53.8%), 무 형태 44장(27.5%), 아웃커브 형태 25장(15.6%), 인커브 형태 5장(3.1%) 순으로 관찰되었다. 입술 형태에서는 기본 형태가 가장 많이 나타났음을 알 수 있다.

볼터치 형태는 무 형태 93장(58.1%), 타원 형태 44장(27.5%), 사선 형태 18장(11.3%), 확장 형태 5장(3.1%)으로 나타났으며, 볼터치 형태에서는 무 형태가 가장 많이 표현되었다.

즉, 2011년에서 2015년까지 젠더의 메이크업 형태는 얼굴형에서 타원형이 가장 많이 나타났고, 눈썹은 일자 형태, 눈은 먼 형태가 많이 관찰되었다. 그리고 입술 형태는 기본 형태, 볼터치는 무 형태가 가장 많이 나타났음을 알 수 있다.

<표 14> 2011년~2015년 메이크업 형태 분석

(N=552)

항목		빈도(N)	퍼센트(%)	
2011 ~ 2015	얼굴형	등근형	13	8.1
		역삼각형	13	8.1
		긴 형	9	5.6
		사각형	52	32.5
		타원형	73	45.6
	눈썹	아치 형태	20	12.5
		위치이탈 형태	5	3.1
		무 형태	12	7.5
		각진 형태	22	13.8
		표준 형태	43	26.9
		상승 형태	8	5.0
		일자 형태	50	31.3
	눈	선 형태	36	22.5
		면 형태	72	45.0
		무 형태	34	21.3
		선과 면 형태	11	6.9
		오브제 사용	7	4.4
	입술	기본 형태	86	53.8
		무 형태	44	27.5
		인커브 형태	5	3.1
아웃커브 형태		25	15.6	
볼터치	타원 형태	44	27.5	
	무 형태	93	58.1	
	확장 형태	5	3.1	
	사선 형태	18	11.3	

4) 2016년~2018년 메이크업 형태 분석

2016년에서 2018년까지 젠더의 메이크업 형태를 분석하였으며, 그 결과는 <표 15>와 같다.

2016년~2018년 젠더의 메이크업 형태는 얼굴형에서 사각형이 56장(45.9%), 타원형 34장(27.9%), 둥근형 22장(18.0%), 역삼각형 5장(4.1%), 긴 형 5장(4.1%)으로 나타났다. 얼굴형에서는 사각형이 가장 많이 관찰되었음을 알 수 있다.

눈썹 형태는 일자 형태가 42장(34.4%)으로 가장 많이 나타났으며, 그 다음으로 표준 형태 30장(24.6%), 각진 형태 19장(15.6%), 무 형태 14장(11.5%), 아치 형태 10장(8.2%), 상승 형태 6장(4.9%), 위치이탈 형태 1장(0.8%) 순으로 눈썹 형태에서는 일자 형태가 대다수를 차지하였다.

눈 형태는 먼 형태 56장(45.9%), 무 형태 33장(27.0%), 선 형태 23장(18.9%), 선과면 형태 5장(4.1%), 오브제 사용 5장(4.1%)으로 나타났다. 눈 형태에서는 먼 형태가 가장 많이 관찰되었으며 선과면 형태, 오브제 사용은 동일하게 나타났다.

입술 형태는 기본 형태가 75장(61.5%)으로 나타났고, 그 다음으로 무 형태 31(25.4%)장, 아웃커브 형태 14장(11.5%), 인커브 형태 2장(1.6%) 순으로 표현되었다. 입술 형태에서는 기본 형태가 가장 많이 나타났음을 알 수 있다.

볼터치 형태는 무 형태 70장(57.4%), 타원 형태 32장(26.2%), 사선 형태 15장(12.3%), 확장 형태 5장(4.1%)으로 볼터치 형태에서는 무 형태가 가장 많이 관찰되었다.

즉, 2016년에서 2018년까지 젠더의 메이크업 형태는 얼굴형에서 사각형이 가장 많이 나타났으며, 눈썹에서는 일자 형태, 눈은 먼 형태가 가장 많이 표현되었다. 그리고 입술 형태는 기본 형태, 볼터치는 무 형태가 가장 많이 나타났음을 알 수 있다.

<표 15> 2016년~2018년 메이크업 형태 분석

(N=552)

항목		빈도(N)	퍼센트(%)	
2016 ~ 2018	얼굴형	등근형	22	18.0
		역삼각형	5	4.1
		긴 형	5	4.1
		사각형	56	45.9
		타원형	34	27.9
	눈썹	아치 형태	10	8.2
		위치이탈 형태	1	0.8
		무 형태	14	11.5
		각진 형태	19	15.6
		표준 형태	30	24.6
		상승 형태	6	4.9
		일자 형태	42	34.4
	눈	선 형태	23	18.9
		면 형태	56	45.9
		무 형태	33	27.0
		선과 면 형태	5	4.1
		오브제 사용	5	4.1
	입술	기본 형태	75	61.5
		무 형태	31	25.4
		인커브 형태	2	1.6
아웃커브 형태		14	11.5	
볼터치	타원 형태	32	26.2	
	무 형태	70	57.4	
	확장 형태	5	4.1	
	사선 형태	15	12.3	

4. 연도에 따른 젠더 유형의 메이크업 형태 분석

연도에 따른 젠더 유형의 메이크업 형태 분석을 하고자 2001년~2005년, 2006년~2010년, 2011년~2015년, 2016년~2018년에 따른 젠더의 유형인 남성성, 전형적 여성성, 관능적 여성성, 양성성에 대하여 알아보하고자 한다. <표 16>

연도에 따른 젠더 유형의 메이크업 형태 분석을 위해 교차 분석을 실시한 결과, 2001년~2005년의 젠더 유형은 얼굴형, 눈썹, 입술, 볼터치에서, 2006년~2010년의 젠더 유형은 얼굴형, 눈썹, 눈, 입술에서, 2011년~2015년의 젠더 유형은 눈썹, 입술, 볼터치에서, 2016년~2018년의 젠더 유형은 얼굴형, 눈썹, 입술에서 각각 유의한 것으로 나타났다. 그 결과는 <표 17>, <표 18>, <표 19>, <표 20>, <표 21>과 같다.

2001년~2005년에는 양성성 34장(30%), 관능적 여성성 28장(25%), 남성성 26장(23%), 전형적 여성성 24장(22%) 순으로 나타났고 2006년~2010년에는 양성성 49장(31%), 전형적 여성성 42장(27%), 관능적 여성성 42장(27%), 남성성 25장(15%) 순으로 나타났다. 2011년~2015년에는 양성성 56장(35%), 관능적 여성성 38장(24%), 남성성 36장(22%), 전형적 여성성 30장(19%) 순으로 나타났으며 2016년~2018년에는 양성성 47장(38%), 남성성 38장(31%), 전형적 여성성 24장(20%), 관능적 여성성 13장(11%) 순으로 나타났다. 즉, 연도별 젠더의 유형은 양성성이 가장 많이 나타났음을 알 수 있다.

<표 16> 연도에 따른 젠더의 유형 N=552(%)

항목	남성성	전형적 여성성	관능적 여성성	양성성	Total
2001~2005	26(23%)	24(22%)	28(25%)	34(30%)	112
2006~2010	25(15%)	42(27%)	42(27%)	49(31%)	158
2011~2015	36(22%)	30(19%)	38(24%)	56(35%)	160
2016~2018	38(31%)	24(20%)	13(11%)	47(38%)	122

1) 연도에 따른 젠더 유형의 메이크업 얼굴 형태 분석

연도에 따른 젠더 유형의 메이크업 얼굴 형태를 분석한 표이며, 그 결과는 <표 17>과 같다.

2001년~2005년의 연도에 따른 젠더 유형의 얼굴 형태는 남성성에서 사각형 18장(69.2%), 타원형 5장(19.2%)으로 사각형이 가장 많이 나타났으며, 전형적 여성성은 타원형 18장(75.0%), 사각형 3장(12.5%)으로 타원형이 많이 관찰되었다. 관능적 여성성은 타원형 13장(46.4%), 사각형 12장(42.9%)으로 서로 비슷하게 나타났고, 양성성은 사각형 20장(58.8%), 타원형 13장(38.2%)으로 사각형이 가장 많이 관찰되었다. 2001년~2005년은 얼굴형 중 대부분 사각형과 타원형이 가장 많이 나타났음을 알 수 있다.

2006년~2010년의 연도에 따른 젠더 유형의 얼굴 형태는 남성성에서 타원형 13장(52.0%), 사각형 10장(40.0%)으로 타원형이 많이 나타났고, 전형적 여성성은 타원형 23장(54.8%), 둥근형 11장(26.2%)으로 타원형이 많이 관찰되었다. 관능적 여성성은 타원형 27장(64.3%), 사각형 7장(16.7%)으로 타원형이 많이 나타났으며, 양성성은 사각형 23장(46.9%), 타원형 21장(42.9%)으로 사각형이 많이 표현되었다. 2006년~2010년은 얼굴형 중 타원형이 대다수를 차지하였다.

2011년~2015년의 연도에 따른 젠더 유형의 얼굴 형태는 남성성에서 사각형 14장(38.9%), 타원형 14장(38.9%)으로 사각형과 타원형이 동일하게 나타났으며, 전형적 여성성은 타원형 23장(76.7%), 사각형 6장(20.0%)으로 타원형이 많이 나타났다. 관능적 여성성은 타원형 17장(44.7%), 사각형 11장(28.9%)으로 타원형이 많이 관찰되었고, 양성성은 사각형 21장(37.5%), 타원형 19장(33.9%)으로 사각형이 많이 나타났다. 2011년~2015년은 얼굴형 중 사각형과 타원형이 가장 많이 표현되었으며, 대부분 비슷하게 나타났지만

전형적 여성성과는 차이가 나타났음을 알 수 있다.

2016년~2018년의 연도에 따른 젠더 유형의 얼굴 형태는 남성성에서 사각형 22장(57.9%), 둥근형 7장(18.4%)으로 사각형이 가장 많이 나타났으며, 전형적 여성성은 타원형 14장(58.3%), 둥근형 5장(20.8%)으로 타원형이 많이 관찰되었다. 관능적 여성성은 사각형 5장(38.5%), 타원형 5장(38.5%)으로 사각형과 타원형이 동일하게 표현되었고, 양성성은 사각형 28장(59.6%), 타원형 9장(19.1%)으로 사각형이 많이 나타났다. 2016년~2018년은 얼굴형 중 남성성과 양성성에서 사각형이 가장 많이 관찰되었으며, 그 외의 얼굴형은 비슷하게 나타났음을 알 수 있다.

<표 17> 연도에 따른 젠더 유형의 메이크업 얼굴 형태 분석 (N=552)

연도	유형	얼굴형					Total	χ^2 . p
		등근형	역삼각형	긴형	사각형	타원형		
2001 ~ 2005	남성성	1	1	1	18	5	26	$\chi^2=24.988$ p=.015
		3.8%	3.8%	3.8%	69.2%	19.2%	100%	
	전형적 여성성	2	0	1	3	18	24	
		8.3%	0.0%	4.2%	12.5%	75.0%	100%	
	관능적 여성성	2	0	1	12	13	28	
		7.1%	0.0%	3.6%	42.9%	46.4%	100%	
양성성	0	1	0	20	13	34		
	0.0%	2.9%	0.0%	58.8%	38.2%	100%		
2006 ~ 2010	남성성	0	0	2	10	13	25	$\chi^2=32.999$ p=.001
		0.0%	0.0%	8.0%	40.0%	52.0%	100%	
	전형적 여성성	11	3	1	4	23	42	
		26.2%	7.1%	2.4%	9.5%	54.8%	100%	
	관능적 여성성	5	2	1	7	27	42	
		11.9%	4.8%	2.4%	16.7%	64.3%	100%	
양성성	3	1	1	23	21	49		
	6.1%	2.0%	2.0%	46.9%	42.9%	100%		
2011 ~ 2015	남성성	3	3	2	14	14	36	$\chi^2=20.657$ p=.056
		8.3%	8.3%	5.6%	38.9%	38.9%	100%	
	전형적 여성성	1	0	0	6	23	30	
		3.3%	0.0%	0.0%	20.0%	76.7%	100%	
	관능적 여성성	5	2	3	11	17	38	
		13.2%	5.3%	7.9%	28.9%	44.7%	100%	
양성성	4	8	4	21	19	56		
	7.1%	14.3%	7.1%	37.5%	33.9%	100%		
2016 ~ 2018	남성성	7	2	1	22	6	38	$\chi^2=28.600$ p=.005
		18.4%	5.3%	2.6%	57.9%	15.8%	100%	
	전형적 여성성	5	2	2	1	14	24	
		20.8%	8.3%	8.3%	4.2%	58.3%	100%	
	관능적 여성성	2	0	1	5	5	13	
		15.4%	0.0%	7.7%	38.5%	38.5%	100%	
양성성	8	1	1	28	9	47		
	17.0%	2.1%	2.1%	59.6%	19.1%	100%		

*p<.05 **p<.01 ***p<.001

2) 연도에 따른 젠더 유형의 메이크업 눈썹 형태 분석

연도에 따른 젠더 유형의 메이크업 눈썹 형태를 분석한 표이며, 그 결과는 <표 18>과 같다.

2001년~2005년의 연도에 따른 젠더 유형의 눈썹 형태는 남성성에서 표준 형태 11장(42.3%), 각진 형태 4장(15.4%)으로 표준 형태가 가장 많이 나타났으며, 전형적 여성성은 표준 형태 11장(45.8%), 일자 형태 9장(37.5%)으로 표준 형태가 많이 관찰되었다. 관능적 여성성은 아치 형태가 9장(32.1%), 위치이탈 형태 7장(25.0%)으로 아치 형태가 많이 나타났고, 양성성은 일자 형태 10장(29.4%), 각진 형태 8장(23.5%)으로 일자 형태가 많이 표현되었다. 2001년~2005년은 눈썹 형태 중 남성성과 전형적 여성성은 표준 형태, 관능적 여성성은 아치 형태, 양성성은 일자 형태가 많이 관찰되었음을 알 수 있다.

2006년~2010년의 연도에 따른 젠더 유형의 눈썹 형태는 남성성에서 표준 형태 8장(32.0%), 일자 형태 7장(28.0%)으로 표준 형태가 많이 나타났으며, 전형적 여성성은 표준 형태 13장(31.0%), 일자 형태 13장(31.0%)으로 표준 형태와 일자 형태가 동일하게 표현되었다. 관능적 여성성은 아치 형태 12장(28.6%), 일자 형태 11장(26.2%)으로 아치 형태가 많이 나타났고, 양성성은 일자 형태 17장(43.7%), 표준 형태 13장(26.5%)으로 일자 형태가 많이 관찰되었다. 2006년~2010년은 눈썹 형태 중 일자 형태가 가장 많이 나타났다.

2011년~2015년의 연도에 따른 젠더 유형의 눈썹 형태는 남성성에서 일자 형태 13장(36.1%), 표준 형태 7장(19.4%)으로 일자 형태가 많이 나타났으며, 전형적 여성성은 표준 형태 16장(53.3%), 일자 형태 8장(26.7%)으로 표준 형태가 가장 많이 관찰되었다. 관능적 여성성은 아치 형태 11장(28.9%), 일자 형태 9장(23.7%)으로 아치 형태가 많이 나타났고, 양성성은 일자 형태가

20장(35.7%), 각진 형태와 표준 형태가 각각 12장(21.4%)으로 동일하게 나타났다. 2011년~2015년은 눈썹 형태 중 일자 형태의 눈썹 형태가 많이 표현되었음을 알 수 있다.

2016년~2018년의 연도에 따른 젠더 유형의 눈썹 형태는 남성성에서 일자 형태 12장(31.6%), 각진 형태 10장(26.3%)으로 일자 형태가 많이 나타났으며, 전형적 여성성은 일자 형태 10장(41.7%), 표준 형태 8장(33.3%)으로 일자 형태가 많이 표현되었다. 관능적 여성성은 아치 형태 4장(30.8%), 표준 형태 3장(23.1%)으로 아치 형태가 많이 나타났고, 양성성은 일자 형태 19장(40.4%), 표준 형태 13장(27.7%)으로 일자 형태가 가장 많이 관찰되었다. 2016년~2018년은 눈썹 형태 중 일자 형태와 표준 형태가 많이 나타났다.

<표 18> 연도에 따른 젠더 유형의 메이크업 눈썹 형태 분석 (N=552)

연도	유형	눈썹							Total	χ^2 . p
		아치 형태	위 치 이 탈 형태	무 형태	각 진 형태	표 준 형태	상 승 형태	일 자 형태		
2001 } 2005	남성성	2	1	3	4	11	2	3	26	$\chi^2=55.7$ 39 p=.000
		7.7%	3.8%	11.5%	15.4%	42.3%	7.7%	11.5%	100%	
	전형적 여성성	1	0	0	3	11	0	9	24	
		4.2%	0.0%	0.0%	12.5%	45.8%	0.0%	37.5%	100%	
	관능적 여성성	9	7	0	3	3	1	5	28	
32.1%		25.0%	0.0%	10.7%	10.7%	3.6%	17.9%	100%		
양성성	1	1	7	8	5	2	10	34		
	2.9%	2.9%	20.6%	23.5%	14.7%	5.9%	29.4%	100%		
2006 } 2010	남성성	1	0	3	5	8	1	7	25	$\chi^2=55.7$ 39 p=.000
		4.0%	0.0%	12.0%	20.0%	32.0%	4.0%	28.0%	100%	
	전형적 여성성	4	1	3	6	13	2	13	42	
		9.5%	2.4%	7.1%	14.3%	31.0%	4.8%	31.0%	100%	
	관능적 여성성	12	6	4	2	5	2	11	42	
28.6%		14.3%	9.5%	4.8%	11.9%	4.8%	26.2%	100%		
양성성	2	1	9	5	13	2	17	49		
	4.1%	2.0%	18.4%	10.2%	26.5%	4.1%	34.7%	100%		
2011 } 2015	남성성	2	1	6	3	7	4	13	36	$\chi^2=41.5$ 72 p=.001
		5.6%	2.8%	16.7%	8.3%	19.4%	11.1%	36.1%	100%	
	전형적 여성성	1	0	1	2	16	2	8	30	
		3.3%	0.0%	3.3%	6.7%	53.3%	6.7%	26.7%	100%	
	관능적 여성성	11	3	2	5	8	0	9	38	
28.9%		7.9%	5.3%	13.2%	21.1%	0.0%	23.7%	100%		
양성성	6	1	3	12	12	2	20	56		
	10.7%	1.8%	5.4%	21.4%	21.4%	3.6%	35.7%	100%		
2016 } 2018	남성성	1	0	5	10	6	4	12	38	$\chi^2=29.6$ 89 p=.041
		2.6%	0.0%	13.2%	26.3%	15.8%	10.5%	31.6%	100%	
	전형적 여성성	2	1	2	1	8	0	10	24	
		8.3%	4.2%	8.3%	4.2%	33.3%	0.0%	41.7%	100%	
	관능적 여성성	4	0	2	2	3	1	1	13	
30.8%		0.0%	15.4%	15.4%	23.1%	7.7%	7.7%	100%		
양성성	3	0	5	6	13	1	19	47		
	6.4%	0.0%	10.6%	12.8%	27.7%	2.1%	40.4%	100%		

*p<.05 **p<.01 ***p<.001

3) 연도에 따른 젠더 유형의 메이크업 눈 형태 분석

연도에 따른 젠더 유형의 메이크업 눈 형태를 분석한 표이며, 그 결과는 <표 19>와 같다.

2001년~2005년의 연도에 따른 젠더 유형의 눈 형태는 남성성에서 면 형태 14장(53.8%), 무 형태 6장(23.1%)으로 면 형태가 많이 관찰되었으며, 전형적 여성성은 면 형태 13장(54.2%), 무 형태 6장(25.0%)으로 면 형태가 많이 나타났다. 관능적 여성성은 면 형태 11장(39.3%), 선과면 형태 8장(28.6%)으로 면 형태가 많이 표현되었고, 양성성은 면 형태 17장(50.0%), 무 형태 7장(20.6%)으로 면 형태가 가장 많이 나타났다. 2001년~2005년은 눈 형태 중 면 형태가 대다수 나타났다.

2006년~2010년의 연도에 따른 젠더 유형의 눈 형태는 남성성에서 면 형태 16장(64.0%), 무 형태 5장(20.0%)으로 면 형태가 많이 나타났으며, 전형적 여성성은 면 형태 26장(61.9%), 무 형태 9장(21.4%)으로 면 형태가 많이 관찰되었다. 관능적 여성성은 면 형태 22장(52.4%), 선 형태와 선과면 형태가 각각 10장(23.8%)으로 면 형태가 많이 나타났고, 양성성은 면 형태 30장(61.2%), 무 형태 12장(24.5%)으로 면 형태가 많이 표현되었다. 2006년~2010년은 눈 형태 중 모든 젠더의 유형에서 면 형태가 가장 많이 나타났음을 알 수 있다.

2011년~2015년의 연도에 따른 젠더 유형의 눈 형태는 남성성에서 면 형태 15장(41.7%), 무 형태 10장(27.8%)으로 면 형태가 많이 나타났으며, 전형적 여성성은 면 형태 17장(56.7%), 무 형태 6장(20.0%)으로 면 형태가 많이 나타났다. 관능적 여성성은 면 형태 16장(42.1%), 선 형태 12장(31.6%)으로 면 형태가 많이 관찰되었고, 양성성은 면 형태 24장(42.9%), 무 형태 15장(26.8%)으로 면 형태가 많이 나타났다. 2011년~2015년은 눈 형태 중에서

면 형태가 가장 많이 표현되었다.

2016년~2018년의 연도에 따른 젠더 유형의 눈 형태는 남성성에서 면 형태 21장(55.3%), 선 형태 7장(18.4%)으로 면 형태가 많이 나타났으며, 전형적 여성성은 면 형태 11장(45.8%), 무 형태 8장(33.3%)으로 면 형태가 많이 관찰되었다. 관능적 여성성은 면 형태 8장(61.5%), 선 형태 3장(23.1%)으로 면 형태가 많이 나타났고, 양성성은 무 형태 18장(38.3%), 면 형태 16장(34.0%)으로 무 형태가 가장 많이 표현되었다. 2016년~2018년은 눈 형태 중 전반적으로 면 형태가 가장 많이 관찰되었음을 알 수 있다.

<표 19> 연도에 따른 젠더 유형의 메이크업 눈 형태 분석 (N=552)

연도	유형	눈					Total	χ^2 . p
		선 형태	면 형태	무 형태	선과면 형태	오브제 사용		
2001 } 2005	남성성	3	14	6	3	0	26	$\chi^2=13.050$ p=.365
		11.5%	53.8%	23.1%	11.5%	0.0%	100%	
	전형적 여성성	3	13	6	1	1	24	
		12.5%	54.2%	25.0%	4.2%	4.2%	100%	
	관능적 여성성	6	11	2	8	1	28	
		21.4%	39.3%	7.1%	28.6%	3.6%	100%	
양성성	6	17	7	4	0	34		
	17.6%	50.0%	20.6%	11.8%	0.0%	100%		
2006 } 2010	남성성	3	16	5	0	1	25	$\chi^2=36.328$ p=.000
		12.0%	64.0%	20.0%	0.0%	4.0%	100%	
	전형적 여성성	4	26	9	1	2	42	
		9.5%	61.9%	21.4%	2.4%	4.8%	100%	
	관능적 여성성	10	22	0	10	0	42	
		23.8%	52.4%	0.0%	23.8%	0.0%	100%	
양성성	5	30	12	1	1	49		
	10.2%	61.2%	24.5%	2.0%	2.0%	100%		
2011 } 2015	남성성	8	15	10	3	0	36	$\chi^2=16.847$ p=.155
		22.2%	41.7%	27.8%	8.3%	0.0%	100%	
	전형적 여성성	4	17	6	0	3	30	
		13.3%	56.7%	20.0%	0.0%	10.0%	100%	
	관능적 여성성	12	16	3	5	2	38	
		31.6%	42.1%	7.9%	13.2%	5.3%	100%	
양성성	12	24	15	3	2	56		
	21.4%	42.9%	26.8%	5.4%	3.6%	100%		
2016 } 2018	남성성	7	21	6	2	2	38	$\chi^2=11.362$ p=.498
		18.4%	55.3%	15.8%	5.3%	5.3%	100%	
	전형적 여성성	4	11	8	1	0	24	
		16.7%	45.8%	33.3%	4.2%	0.0%	100%	
	관능적 여성성	3	8	1	0	1	13	
		23.1%	61.5%	7.7%	0.0%	7.7%	100%	
양성성	9	16	18	2	2	47		
	19.1%	34.0%	38.3%	4.3%	4.3%	100%		

*p<.05 **p<.01 ***p<.001

4) 연도에 따른 젠더 유형의 메이크업 입술 형태 분석

연도에 따른 젠더 유형의 메이크업 입술 형태를 분석한 표이며, 그 결과는 <표 20>과 같다.

2001년~2005년의 연도에 따른 젠더 유형의 입술 형태는 남성성에서 기본 형태 19장(73.1%), 무 형태 6장(23.1%)으로 기본 형태가 많이 관찰되었으며, 전형적 여성성은 기본 형태 19장(79.2%), 무 형태 3장(12.5%)으로 기본 형태가 많이 나타났다. 관능적 여성성은 기본 형태 13장(46.4%), 아웃커브 형태 11장(39.3%)으로 기본 형태와 아웃커브 형태가 많이 표현되었고, 양성성은 기본 형태 25장(73.5%), 무 형태 8장(23.5%)으로 기본 형태가 많이 관찰되었다. 2001년~2005년은 입술 형태 중 대부분 기본 형태가 많이 나타났음을 알 수 있다.

2006년~2010년의 연도에 따른 젠더 유형의 입술 형태는 남성성에서 무 형태 17장(68.0%), 기본 형태 8장(32.0%)으로 무 형태가 많이 나타났으며, 전형적 여성성은 기본 형태 26장(61.9%), 무 형태 8장(19.0%)으로 기본 형태가 많이 표현되었다. 관능적 여성성은 기본 형태가 19장(45.2%), 아웃커브 형태 10장(23.8%)으로 기본 형태가 많이 관찰되었고, 양성성은 무 형태 25장(51.0%), 기본 형태 20장(40.8%)으로 무 형태가 많이 나타났다. 2006년~2010년은 입술 형태 중 기본 형태가 대다수를 차지하였다.

2011년~2015년의 연도에 따른 젠더 유형의 입술 형태는 남성성에서 기본 형태 22장(61.1%), 무 형태 13장(36.1%)으로 기본 형태가 많이 표현되었으며, 전형적 여성성은 기본 형태 23장(76.7%), 무 형태 3장(10.0%)으로 기본 형태가 많이 나타났다. 관능적 여성성은 아웃커브 형태 18장(47.4%), 기본 형태 17장(44.7%)으로 아웃커브 형태가 많이 나타났고, 양성성은 무 형태 27장(48.2%), 기본 형태 24장(42.9%)으로 무 형태가 많이 관찰되었다. 2011

년~2015년은 입술 형태 중 기본 형태가 많이 표현되었음을 알 수 있다.

2016년~2018년의 연도에 따른 젠더 유형의 입술 형태는 남성성에서 기본 형태와 무 형태가 각각 18장(47.4%)으로 동일하게 나타났으며, 전형적 여성성은 기본 형태 17장(70.8%), 무 형태 4장(16.7%)으로 기본 형태가 많이 나타났다. 관능적 여성성은 기본 형태 8장(61.5%), 아웃커브 형태 4장(30.8%)으로 기본 형태가 많이 관찰되었고, 양성성은 기본 형태 32장(68.1%), 무 형태 9장(19.1%)으로 기본 형태가 가장 많이 표현되었다. 2016년~2018년은 입술 형태 중 기본 형태가 가장 많이 나타났다.

<표 20> 연도에 따른 젠더 유형의 메이크업 입술 형태 분석 (N=552)

연도	유형	입술				Total	χ^2 , p
		기본 형태	무 형태	인커브 형태	아웃커브 형태		
2001 } 2005	남성성	19	6	0	1	26	$\chi^2=39.788$ p=.000
		73.1%	23.1%	0.0%	3.8%	100%	
	전형적 여성성	19	3	1	1	24	
		79.2%	12.5%	4.2%	4.2%	100%	
	관능적 여성성	13	0	4	11	28	
		46.4%	0.0%	14.3%	39.3%	100%	
양성성	25	8	0	1	34		
	73.5%	23.5%	0.0%	2.9%	100%		
2006 } 2010	남성성	8	17	0	0	25	$\chi^2=49.038$ p=.000
		32.0%	68.0%	0.0%	0.0%	100%	
	전형적 여성성	26	8	4	4	42	
		61.9%	19.0%	9.5%	9.5%	100%	
	관능적 여성성	19	4	9	10	42	
		45.2%	9.5%	21.4%	23.8%	100%	
양성성	20	25	1	3	49		
	40.8%	51.0%	2.0%	6.1%	100%		
2011 } 2015	남성성	22	13	0	1	36	$\chi^2=62.334$ p=.000
		61.1%	36.1%	0.0%	2.8%	100%	
	전형적 여성성	23	3	2	2	30	
		76.7%	10.0%	6.7%	6.7%	100%	
	관능적 여성성	17	1	2	18	38	
		44.7%	2.6%	5.3%	47.4%	100%	
양성성	24	27	1	4	56		
	42.9%	48.2%	1.8%	7.1%	100%		
2016 } 2018	남성성	18	18	1	1	38	$\chi^2=25.062$ p=.003
		47.4%	47.4%	2.6%	2.6%	100%	
	전형적 여성성	17	4	0	3	24	
		70.8%	16.7%	0.0%	12.5%	100%	
	관능적 여성성	8	0	1	4	13	
		61.5%	0.0%	7.7%	30.8%	100%	
양성성	32	9	0	6	47		
	68.1%	19.1%	0.0%	12.8%	100%		

*p<.05 **p<.01 ***p<.001

5) 연도에 따른 젠더 유형의 메이크업 볼터치 형태 분석

연도에 따른 젠더 유형의 메이크업 볼터치 형태를 분석한 표이며, 그 결과는 <표 21>과 같다.

2001년~2005년의 연도에 따른 젠더 유형의 볼터치 형태는 남성성에서 무 형태 18장(69.2%), 타원 형태 4장(15.4%)으로 무 형태가 많이 나타났으며, 전형적 여성성은 타원 형태 14장(58.3%), 사선 형태 4장(16.7%)으로 타원 형태가 많이 관찰되었다. 관능적 여성성은 무 형태 11장(39.3%), 타원 형태 10장(35.7%)으로 무 형태가 많이 나타났고, 양성성은 무 형태 18장(52.9%), 타원 형태 10장(29.4%)으로 무 형태가 가장 많이 표현되었다. 2001년~2005년은 볼터치 형태 중 타원 형태가 많이 나타났음을 알 수 있다.

2006년~2010년의 연도에 따른 젠더 유형의 볼터치 형태는 남성성에서 무 형태 10장(40.0%), 사선 형태 8장(32.0%)으로 무 형태가 많이 관찰되었으며, 전형적 여성성은 무 형태 21장(50.0%), 타원 형태 15장(35.7%)으로 무 형태가 많이 나타났다. 관능적 여성성은 무 형태가 22장(52.4%), 타원 형태 12장(28.6%)으로 무 형태가 많이 표현되었고, 양성성은 무 형태 25장(51.0%), 타원 형태 15장(30.6%)으로 무 형태가 많이 나타났다. 2006년~2010년은 볼터치 형태 중에서 무 형태가 대다수를 차지하였다.

2011년~2015년의 연도에 따른 젠더 유형의 볼터치 형태는 남성성에서 무 형태 24장(66.7%), 타원 형태 10장(27.8%)으로 무 형태가 많이 표현되었으며, 전형적 여성성은 타원 형태 17장(56.7%), 무 형태 8장(26.7%)으로 타원 형태가 많이 나타났다. 관능적 여성성은 무 형태 26장(68.4%), 타원 형태 8장(21.1%)으로 무 형태가 많이 관찰되었고, 양성성은 무 형태 35장(62.5%), 사선 형태 11장(19.6%)으로 무 형태가 가장 많이 나타났다. 2011년~2015년은 볼터치 형태 중 타원 형태가 가장 많이 표현되었다.

2016년~2018년의 연도에 따른 젠더 유형의 볼터치 형태는 남성성에서 무 형태 25장(65.8%), 타원 형태 7장(18.4%)으로 무 형태가 많이 관찰되었으며, 전형적 여성성은 타원 형태 11장(45.8%), 무 형태 10장(41.7%)으로 타원 형태가 많이 나타났다. 관능적 여성성은 무 형태가 10장(76.9%), 타원 형태 2장(15.4%)으로 무 형태가 많이 나타났고, 양성성은 무 형태 25장(53.2%), 타원 형태 12장(25.5%)으로 무 형태가 가장 많이 표현되었다. 2016년~2018년은 볼터치 형태 중에서 무 형태가 많이 관찰되었음을 알 수 있다.

<표 21> 연도에 따른 젠더 유형의 메이크업 볼터치 형태 분석 (N=552)

연도	유형	볼터치				Total	χ^2 . p
		타원 형태	무 형태	확장 형태	사선 형태		
2001 } 2005	남성성	4	18	1	3	26	$\chi^2=19.796$ p=.019
		15.4%	69.2%	3.8%	11.5%	100%	
	전형적 여성성	14	3	3	4	24	
		58.3%	12.5%	12.5%	16.7%	100%	
	관능적 여성성	10	11	3	4	28	
		35.7%	39.3%	10.7%	14.3%	100%	
양성성	10	18	1	5	34		
	29.4%	52.9%	2.9%	14.7%	100%		
2006 } 2010	남성성	6	10	1	8	25	$\chi^2=6.494$ p=.690
		24.0%	40.0%	4.0%	32.0%	100%	
	전형적 여성성	15	21	1	5	42	
		35.7%	50.0%	2.4%	11.9%	100%	
	관능적 여성성	12	22	1	7	42	
		28.6%	52.4%	2.4%	16.7%	100%	
양성성	15	25	0	9	49		
	30.6%	51.0%	0.0%	18.4%	100%		
2011 } 2015	남성성	10	24	0	2	36	$\chi^2=27.955$ p=.001
		27.8%	66.7%	0.0%	5.6%	100%	
	전형적 여성성	17	8	2	3	30	
		56.7%	26.7%	6.7%	10.0%	100%	
	관능적 여성성	8	26	2	2	38	
		21.1%	68.4%	5.3%	5.3%	100%	
양성성	9	35	1	11	56		
	16.1%	62.5%	1.8%	19.6%	100%		
2016 } 2018	남성성	7	25	1	5	38	$\chi^2=11.678$ p=.232
		18.4%	65.8%	2.6%	13.2%	100%	
	전형적 여성성	11	10	2	1	24	
		45.8%	41.7%	8.3%	4.2%	100%	
	관능적 여성성	2	10	0	1	13	
		15.4%	76.9%	0.0%	7.7%	100%	
양성성	12	25	2	8	47		
	25.5%	53.2%	4.3%	17.0%	100%		

*p<.05 **p<.01 ***p<.001

V. 결 론

본 연구는 패션 컬렉션에 나타난 젠더의 일반적인 메이크업 특성과 젠더의 유형에 따른 메이크업의 특성, 연도별 젠더의 메이크업 특성, 연도에 따른 유형의 메이크업 특성을 분석하였고, 젠더의 유형을 분석하기 위해 남성성, 전형적 여성성, 관능적 여성성, 양성성으로 분류하였다. 분석할 자료는 2001년 S/S ~ 2018년 S/S까지 패션 컬렉션에서 총 552장을 수집하였다. 분석 방법은 내용 분석과 통계분석을 사용하여 분석하였으며, 그 결과는 다음과 같다.

첫째, 패션 컬렉션에 나타난 젠더의 메이크업 형태는 분석 결과, 얼굴형은 타원형과 사각형이 80.6%로 대다수를 차지하였고 눈썹은 일자 형태와 표준 형태가 56.0%, 눈은 면 형태와 무 형태가 70.9%, 입술은 기본 형태와 무 형태가 82.6%, 볼터치는 타원 형태와 무 형태가 82.0%로 가장 많이 나타났음을 알 수 있다.

둘째, 젠더의 유형에 따른 메이크업 형태 특성은 교차 분석 결과, 모든 젠더의 유형에서 유의한 것으로 나타났으며 남성성은 얼굴형에서 사각형, 눈썹은 일자 형태, 눈은 면 형태, 입술은 기본 형태, 볼터치는 무 형태가 가장 많이 관찰되었다. 전형적 여성성은 얼굴형에서 타원형, 눈썹은 표준 형태, 눈은 면 형태, 입술은 기본 형태, 볼터치는 타원 형태가 가장 많이 나타났다. 관능적 여성성은 얼굴형에서 타원형, 눈썹은 아치 형태, 눈은 면 형태, 입술은 기본 형태와 아웃커브 형태, 볼터치는 무 형태가 가장 많이 표현되었다. 양성성은 얼굴형에서 사각형, 눈썹은 일자 형태, 눈은 면 형태, 입술은 기본 형태, 볼터치는 무 형태가 가장 많이 관찰되었다.

이것은 양성성과 남성성의 메이크업 형태가 대부분 일치하는 경향이 있었고, 이는 여성이 남성처럼 보이기 위해 눈썹을 굵고 짙게 그리거나 내추럴 메이크업을 하여 여성인지 남성인지 구분이 잘 되지 않는 양성성의 앤드로지너스 감각과 남성성의 메이크업 형태가 비슷한 맥락이기 때문이라 사료된다.

셋째, 연도별 젠더의 메이크업 형태는 5년 단위의 연도별로 젠더의 메이크업

형태를 분석하였으며 연도에 따른 젠더의 메이크업 형태를 교차 분석한 결과, 얼굴형, 눈, 입술에서 유의한 것으로 나타났다. 2001년~2005년은 얼굴형에서 사각형, 눈썹은 표준 형태, 눈은 면 형태, 입술은 기본 형태, 볼터치는 무 형태가 많이 나타났고, 2006년~2010년은 얼굴형에서 타원형, 눈썹은 일자 형태, 눈은 면 형태, 입술은 기본 형태, 볼터치는 무 형태가 가장 많이 관찰되었다. 2011년~2015년은 얼굴형에서 타원형, 눈썹은 일자 형태, 눈은 면 형태, 입술은 기본 형태, 볼터치는 무 형태가 많이 나타났으며, 2016년~2018년은 얼굴형에서 사각형, 눈썹은 일자 형태, 눈은 면 형태, 입술은 기본 형태, 볼터치는 무 형태가 가장 많이 표현되었다.

즉, 연도별 젠더의 메이크업 형태는 눈썹 형태에서 2006년~2018년까지 일자 형태의 눈썹이 가장 많이 나타나는데, 이것은 일자 형태의 눈썹이 2006년에서부터 트렌드로 부상하여 현재까지 지속되고 있기 때문이라 사료된다.

넷째, 연도에 따른 젠더 유형의 메이크업 형태는 교차 분석을 한 결과, 2001년~2005년의 젠더 유형에서는 얼굴형, 눈썹, 입술, 볼터치 2006년~2010년의 젠더 유형은 얼굴형, 눈썹, 눈, 입술 2011년~2015년의 젠더 유형은 눈썹, 입술, 볼터치 2016년~2018년의 젠더 유형은 얼굴형, 눈썹, 입술에서 유의한 것으로 나타났다. 연도별로 남성성은 사각형과 타원형의 얼굴형, 눈썹은 표준 형태와 일자 형태, 눈은 면 형태, 입술은 기본 형태와 무 형태, 볼터치는 무 형태가 많이 관찰되었고, 전형적 여성성은 타원형의 얼굴형, 눈썹은 표준 형태와 일자 형태, 눈은 면 형태, 입술은 기본 형태, 볼터치는 타원 형태가 많이 나타났다. 관능적 여성성은 타원형과 사각형의 얼굴형, 눈썹은 아치 형태, 눈은 면 형태, 입술은 기본 형태와 아웃커브 형태, 볼터치는 무 형태가 많이 표현되었으며, 양성성은 사각형의 얼굴형, 눈썹은 일자 형태, 눈은 면 형태, 입술은 무 형태와 기본 형태, 볼터치는 무 형태가 가장 많이 관찰되었다.

즉, 연도에 따른 젠더 유형의 메이크업 형태에서는 면 형태의 눈 형태가 가장

많이 나타나는 것으로 볼 때, 이는 아이 메이크업에서 먼 형태가 많이 사용 된다고 사료되며 관능적 여성성인 경우, 각 연도별로 아웃커브 형태의 입술 형태가 지속적으로 관찰되는데, 이는 아웃커브 형태가 관능적인 여성성의 메이크업 이미지를 나타내는데 효과적이기 때문이라 사료된다.

그리고 젠더의 유형은 양성성이 가장 많이 나타났으며, 2001년~2018년으로 갈수록 점차 그 수가 증가되었다.

이것은 현대 사회의 변화에 따라 젠더에 대한 중요성이 부각되면서 남녀의 고정관념에 의한 이분법적인 성이 아닌 성의 역할이 다양화 되면서 서로 조화롭고 평등한 관계를 실현시키고자 하는 것을 의미한다고 사료된다.

본 연구의 결과는 여성의 사회·문화적 인식의 변화에 따른 이미지 메이킹의 기초 자료로 활용할 수 있을 것으로 기대되며 또한, 젠더의 유형별 메이크업 형태를 제안하고자 한다. 남성성은 사각형의 얼굴형, 눈썹은 두께가 있는 각진 형태 또는 일자 형태, 눈은 무채색 계열의 컬러를 먼 형태로 표현하고, 입술은 어두운 립 컬러를 사용하여 자연스럽게 나타내며 볼터치는 하지 않거나 날렵한 이미지를 줄 수 있는 사선 형태로 표현한다. 전형적 여성성은 타원형의 얼굴형, 눈썹은 자연스러운 표준 형태 또는 일자 형태, 눈은 파스텔 계열의 컬러를 먼 형태로 표현하며, 입술은 핑크 계열의 립 컬러로 자연스럽게 나타내고 볼터치는 타원 형태로 생기 있는 이미지로 표현한다. 관능적 여성성은 타원형의 얼굴형, 눈썹은 아치 형태, 눈은 그윽하고 섹시한 눈매를 표현 할 수 있도록 아이새도우나 아이라인으로 면이 느껴지도록 표현하고, 입술은 레드 계열의 립 컬러를 아웃커브 형태로 나타내며 볼터치는 거의 표현하지 않는다. 양성성은 사각형의 얼굴형, 눈썹은 두께가 있는 표준 형태 또는 일자 형태, 눈과 볼터치는 하지 않고, 입술은 누드 톤 계열의 컬러를 사용하여 나타낸다.

마지막으로 본 연구의 한계점은 패션 컬렉션에서 메이크업 형태에만 국한되어 있으므로 후속 연구에서는 의상과 이미지 연구로 확장되기를 기대한다.

참 고 문 헌

- 강경화 (2008), *Make You Up*, 서울:도서출판국제.
- 강근영 (2011), 여성의 메이크업과 얼굴의 부분별 형태가 인상형성에 미치는 영향, 중앙대학교 대학원 박사학위논문.
- 권기영 (2002), 복식에 나타난 양성성의 상징적 의미 연구, *복식문화연구*, 10(6), p.635.
- 권정숙 (2008), 패션에 표현된 네오 젠더 개념의 특성 연구, *한국패션디자인학회지*, 8(2), p.38.
- 김기례 (2002), 현대 패션에 나타난 블랙드레스의 이미지 변화에 관한 연구, 숙명여자대학교 대학원 석사학위논문.
- 김보희 (2015), 앤드로지너스의 양성적 이미지를 활용한 패션 스타일링 연구-「B」 패션 매거진 화보 기획을 중심으로, 이화여자대학교 디자인대학원 석사학위논문.
- 김언나 (2017), 알렉산더 맥퀸 패션쇼 메이크업에 나타난 그로테스크 특성 분석, 성신여자대학교 뷰티융합대학원 석사학위논문.
- 김원주 (2011), 섹스에서 젠더로-헨리 제임스의 「나사의 회전」에 나타나는 가정교사의 성 인식을 중심으로, 숙명여자대학교 대학원 석사학위논문.
- 김은희, 신세영, 임소연 (2012), 베이직 메이크업, 경기도:교문사.
- 김의형 (2014), 아트메이크업에 응용된 팝아트적 특성연구, 광주여자대학교 일반대학원 석사학위논문.
- 김정목, 황선진, 허유진 (2014), 남성 젠더(Gender)정체성, 브랜드 젠더, 판매원의 성이 패션 브랜드 태도에 미치는 영향, *복식*, 22(1), pp.42~54.
- 김정시 (2009), 패션컬렉션 및 광고 메이크업의 표현특성에 관한 연구-2000년대 스포키 메이크업을 중심으로, *한국미용학회지*, 15(3), p.767.
- 김정연 (2007), 현대 남성 패션에 나타난 젠더 특성, 한양대학교 대학원 석사학위논문.

- 김정연, 제갈미, 이연희 (2010), 현대 남성 패션에 나타나는 젠더 특성-메트로
섹슈얼과 위버섹슈얼의 특성을 중심으로, 복식, 60(7), p.3.
- 김주현 (2018), 존 갈리아노 패션쇼 메이크업에 나타난 해체주의 특성 분석,
성신여자대학교 뷰티융합대학원 석사학위논문.
- 김지혜 (2016), 현대 여성 패션에 나타난 젠더리스 스타일의 표현 특성, 한양대
학교 대학원 석사학위논문.
- 김초롱 (2017), 트라이벌무드 패션 경향 및 표현 특성을 응용한 아트메이크업
개발 연구, 세종대학교 대학원 박사학위논문.
- 김현미 (2010), 포스트모던시대의 네오아방가르드 패션 메이크업의 기호적 해
석, 제주대학교 대학원 박사학위논문.
- 김현정, 임은혁 (2015), 현대 남성복에 나타난 젠더 정체성-주디스 버틀러의
정체성 이론을 중심으로, 복식, 65(3), pp.48~61.
- 김혜숙 (2018), 현대 패션 컬렉션에 나타난 패션 이미지별 뷰티 디자인 분석,
한양대학교 융합산업대학원 석사학위논문.
- 김활란 (2014), 고스 메이크업에 나타난 블랙 이미지의 특성에 관한 연구, 성
신여자대학교 융합디자인예술대학원 석사학위논문.
- 노효경 (2005), 2001년 이후 파리 컬렉션에 나타난 메이크업의 표현기법 분석,
대전대학교 대학원 박사학위논문.
- 박미령 (2003), 현대 패션에 표현된 젠더(Gender)에 관한 연구, 한국의류산업
학회지, 5(4), pp.324~330.
- 박선욱, 엄기준 (2017), 2016 F/W-2017 S/S 패션에 보여지는 젠더리스 스타일의 표현
특성 연구-퍼스의 기호학을 중심으로, 한국디자인리서치, 2(3), p.52.
- 박정신 (2008), 뵐플린의 양식 개념에 의한 메이크업의 시각적 표현형식 연구,
전남대학교 대학원 박사학위논문.
- 박정신 (2013), 패션쇼 메이크업의 아방가르드 이미지 표현방법에 관한 연구,

대한피부미용학회지, 11(1), pp.188~190.

- 방기정 (2011), 하이브리드의 탈 장르화를 응용한 메이크업 디자인에 관한 연구, 성신여자대학교 대학원 박사학위논문.
- 방수진 (2008), 자크테리다의 해체 이론적 특성이 현대 메이크업에 나타나는 디자인적 요소에 관한 연구-오뚜꾸뜨르 컬렉션을 중심으로, 조선대학교 대학원 박사학위논문.
- 방수진 (2010), 아트메이크업에 표현된 오브제의 특성에 관한 연구, 대한피부미용학회지, 8(1), p.227.
- 방효진 (2012), 메이크업 이미지 유형에 따른 시지각 반응이 광고태도에 미치는 영향, 원광대학교 대학원 박사학위논문.
- 변정민 (2012), 반미학적 특성을 응용한 패션쇼 메이크업 디자인 연구, 한성대학교 예술대학원 석사학위논문.
- 서은희 (2004), 남성 패션에 나타난 성 정체성에 관한 연구, 홍익대학교 대학원 석사학위논문.
- 성기혁 (2012), 색채감성과 성격유형이 광고태도에 미치는 영향에 관한 연구, 홍익대학교 대학원 박사학위논문.
- 송미영 (2006), 얼굴의 형태적 특성과 메이크업에 따른 얼굴 이미지 연구, 경성대학교 대학원 박사학위논문.
- 송연재 (2017), 컬렉션 메이크업의 형태 분석 및 키치의 미적 특성, 성신여자대학교 뷰티융합대학원 석사학위논문.
- 안지영 (2015), 오트 쿠튀르 컬렉션에 나타난 메이크업의 데카당스 미적 특성, 성신여자대학교 융합디자인예술대학원 석사학위논문.
- 양진희, 박춘심, 이종란, 이미희 (2005), 메이크업 디자인, 서울:광문각.
- 오철수 (2006), 현대 메이크업에 나타난 로맨틱 메이크업 이미지의 미적 고찰, 조선대학교 산업대학원 석사학위논문.

- 유윤주 (2004), 현대 메이크업에 나타난 색조화장의 표현기법에 관한 연구-질감표현 중심으로, 중앙대학교 의약식품대학원 석사학위논문.
- 유홍식 (2007), 국내의류업체의 패션상품에 나타난 젠더리스 연구-여성복 중심으로, 한복문화, 10(3), pp.58~71.
- 윤경혜 (2016), 색채와 단위형태의 반복을 통한 색태토도자조형연구, 홍익대학교 대학원 박사학위논문.
- 윤성희 (2008), 현대 패션쇼 메이크업 디자인에 나타난 미래주의 트렌드에 관한 연구-2003~2007년 컬렉션을 중심으로, 중앙대학교 예술대학원 석사학위논문.
- 이경은 (2007), 메이크업에 나타난 아방가르드 특성에 관한 연구 - 2001~2005년 파리컬렉션을 중심으로, 성신여자대학교 대학원 박사학위논문.
- 이나연 (2018), 현대 장신구 조형의 공간과 이미지 표현 연구, 홍익대학교 대학원 박사학위논문.
- 이상봉 (2006), 존 갈리아노 패션쇼에 표현된 메이크업 연구-2000년 봄/여름~2006년 가을/겨울, 한국인체예술학회지, 7(3), p.140.
- 이수미 (2006), 한국적 이미지를 활용한 패션메이크업 디자인 연구, 성균관대학교 생활과학대학원 석사학위논문.
- 이승주 (2005), 패션쇼에 나타난 메이크업 트렌드 이미지에 관한 연구-2001~2005년을 중심으로, 중앙대학교 예술대학원 석사학위논문.
- 이영희 (2013), 패션 사진에 나타난 여성의 몸-페미니즘과 응시이론을 중심으로, 성균관대학교 일반대학원 박사학위논문.
- 이용우 (2010), '점,선,면' 기초 조형요소를 활용한 광고크리에이티브연구, 조형미디어학, 13(4), p.197.
- 이유나, 태동숙 (2012), 현대 아트 메이크업의 조형적 표현 특성에 관한 연구-2005년 이후 패션 컬렉션을 중심으로, 한국인체미용예술학회지, 13(2), pp.159~161.

- 이자경 (2010), 20세기 후반 영화에 나타난 남성젠더역전의 외모특성 연구-헤어스타일과 메이크업, 의상 및 토탈 이미지를 중심으로, 성균관대학교 일반대학원 박사학위논문.
- 이현구 (1998), 현대 복식에 나타나는 성의 혼돈 양상에 관한 연구, 충남대학교 대학원 석사학위논문.
- 이화선 (2010), 눈썹형태가 얼굴에 미치는 이미지에 관한 연구, 성신여자대학교 대학원, 석사학위논문.
- 이화순, 장미숙, 조기여, 이운현, 황지호 (2010), MAKEUP 美學1, 서울:경춘사.
- 이화순, 장미숙, 조기여, 이운현, 황지호 (2010), MAKEUP 美學2, 서울:경춘사.
- 임경민 (2010), 현대 패션컬렉션에 나타난 하이브리드 메이크업에 관한 연구, 대구가톨릭대학교 디자인대학원 석사학위논문.
- 장연아, 김혜균 (2016), 발 갈랜드의 메이크업 디자인 조형성 연구, 패션과 니트, 14(1), p.88.
- 장윤희 (2015), 미메시스 개념을 적용한 아트메이크업 연구, 동국대학교 문화예술대학원 석사학위논문.
- 장현숙 (2004), 패션쇼에 나타난 메이크업에 관한 연구, 조선대학교 디자인대학원 석사학위논문.
- 정내영 (2013), 발레작품에 나타난 성 정체성에 관한 연구-Matthew Bourne의 「Swan Lake」와 Mats Ek를 「Giselle」 중심으로, 중앙대학교 교육대학원 석사학위논문.
- 정민아 (2015), 현대패션에 나타난 젠더플레이 룩의 시뮬라시옹 현상 연구, 홍익대학교 대학원 석사학위논문.
- 정세희 (2000), 영화의상에 나타난 젠더(Gender) 정체성-1930년대부터 1990년대까지를 중심으로, 숙명여자대학교 대학원 석사학위논문.
- 정승희 (2010), 2000년대 패션쇼에 나타난 메이크업디자인의 이국적 이미지 연

구, 경희대학교 대학원 박사학위논문.

정연자, 김진희 (2015), 뷰티 디자인, 경기도:교문사.

정하나 (2006), 뮤직비디오의 패션에 표현된 젠더 정체성에 관한 연구, 동덕여자대학교 패션전문대학원 석사학위논문.

정혜경 (2011), 화장품 광고의 메이크업·헤어스타일에 표현된 젠더 이미지 유형 연구-용(Jung)의 아니마·아니무스 원형 중심으로, 세종대학교 대학원 박사학위논문.

조가비 (2018), 컬렉션 메이크업에 표현된 섹슈얼 이미지 유형 분석과 미적 특성, 성신여자대학교 대학원 석사학위논문.

조은주 (2004), 대중문화에 나타난 Metrosexual 현상과 패션 이미지 특성, 중앙대학교 대학원 박사학위논문.

최경희 (2006), 현대패션에 표현된 다원적 성에 관한 사회기호학적 분석, 서울대학교 대학원 박사학위논문.

최나리, 우주형 (2007), 에디토리얼 패션사진에 나타난 성별에 따른 젠더 이미지 표현, 복식, 57(2), pp.143~154.

최미라 (2004), 현대 메이크업에 나타난 추(醜) 이미지의 조형적 특성에 관한 연구, 성균관대학교 생활과학대학원 석사학위논문.

한명숙 (2005), 바디아트에 나타난 메이크업의 포스트모더니즘적 특성에 관한 연구, 대구대학교 대학원 박사학위논문.

한보라 (2007), 메이크업에 나타난 고스 스타일 특성에 관한 연구-2002~2006년 파리 컬렉션을 중심으로, 숙명여자대학교 원격대학원 석사학위논문.

한보현 (2009), 이미지 상승효과를 위한 메이크업 스타일 연구-얼굴형을 중심으로, 성신여자대학교 대학원 박사학위논문.

한지은 (2016), 21세기 여성 정치 리더의 패션 정치와 스타일 연구-앙겔라 메르켈 힐러리 클린턴, 박근혜를 중심으로, 인하대학교 대학원 박사학위논문.

- 한희선, 김영주, 이경하, 임우연, 태희원 (2014), 여성 젠더 사회, 경기도:공동체.
- 허가영 (2016), 현대 패션디자인에 내재된 주이상스(jouissance)의 조형미에 관한 연구, 홍익대학교 대학원 박사학위논문.
- 허연정 (2004), 현대 메이크업에 나타난 동양적 이미지에 관한 연구, 숙명여자대학교 대학원 석사학위논문.
- 허혜경, 박인숙 (2015), 현대사회와 젠더, 서울:동문사.
- Julia T. Wood, 한희정 역 (2006), 젠더에 갇힌 삶 : 젠더, 문화 그리고 커뮤니케이션, 서울:커뮤니케이션북스.
- 네이버 지식백과, 젠더, (문학비평용어사전), (출처:<http://terms.naver.com/entry.nhn?docId=1530865&cid=41799&categoryId=41800>, 2018.03.01. 검색)
- 네이버 지식백과, 남성성, (두산백과 doopedia), (출처:<http://terms.naver.com/entry.nhn?docId=3389843&cid=40942&categoryId=40942>, 2018.03.03. 검색)
- 네이버 지식백과, 여성성, (두산백과 doopedia), (출처:<http://terms.naver.com/entry.nhn?docId=3508683&cid=40942&categoryId=31611>, 2018.03.06. 검색)
- 네이버 지식백과, 양성성, (심리학용어사전), (출처:<http://terms.naver.com/entry.nhn?docId=2094185&cid=41991&categoryId=41991>, 2018.03.09. 검색)
- 네이버 지식백과, 양성성, (콘셉트커뮤니케이션), (출처:<https://terms.naver.com/entry.nhn?docId=2275728&cid=42251&categoryId=51187>, 2018.03.10. 검색)
- 네이버 지식백과, 메이크업, (학문명백과:예술체육), (출처:<http://terms.naver.com/entry.nhn?docId=2054494&cid=44415&categoryId=44415>, 2018.03.12. 검색)
- 동아닷컴, 젠더리스, (출처:<http://news.donga.com/3/all/20170313/83301038/1>, 2018.02.28. 검색)
- 조선닷컴, 젠더, (출처:http://news.chosun.com/site/data/html_dir/2017/12/05/2017120500975.html, 2018.02.27. 검색)

ABSTRACT

An Analysis of the Characteristics of Gender Makeup in Fashion Collection

Hyeon-Ju Kim

Make-up·Special Effect Make-up Major

Graduate School of Convergence Beauty

Sungshin Women's University

In modern society, gender is expressed through diversified images in the way of reflecting cultural and social symbolism. Recently, in particular, fashion and makeup are influenced by gender, destroying the border between male and female and being expressed with experimental styles and various images.

The purpose of this research is to suggest makeup styles for gender type by investigating the concept and characteristics of gender, classifying the type, and analyzing the characteristics of gender makeup in fashion collection and to provide basic data for various image studies by being utilized as research material creating new images.

For the analysis, a total of 552 data were collected from fashion collections between the 2001 S/S and 2018 S/S, and gender type was classified into masculinity, typical femininity, sensual femininity, and

androgyny. The analysis results are as follows:

First, the analysis of gender's makeup styles in fashion collection revealed that the most common face shapes were oval and rectangular at 80.6%, the most common eyebrows were linear and standard shape at 56.0%, the most common eyes were plane shape and non-shape at 70.9%, the most common lips were basic shape and non-shape at 82.6%, and the most common blusher shapes were oval and non-shape at 82.0%.

Second, the cross analysis of makeup styles according to gender type revealed that all types were significant; masculinity and androgyny were explained the most in with a rectangular face, standard eyebrows, plane eyes, basic lips, and non-shape of blusher. Typical femininity and sensual femininity were shown with an oval face, standard and arch eyebrows, plane eyes, basic lips, oval and non-shape blushers. Different in eyebrows and blusher, while only basic as well as out-curved shape of lips showed sensual femininity.

Third, the cross analysis of gender's makeup style by year revealed that face shape, eyes, and lips had significant results. While the rectangular face shape was observed the most between 2001 and 2005 and between 2016 and 2018, the oval face shape was the most observed between 2006 and 2010 and between 2011 and 2015. Except for the years from 2001 to 2005, when the standard shape of eyebrows was the most popular, linear-shape eyebrows, plane-shape eyes, basic-shape lips, and non-shape blusher were the most observed in all the research years.

Fourth, the makeup style of gender type according to year revealed

that androgyny was the most common in gender type. As a result of the cross analysis, it was the most significant in face shape, eyebrows, lips, and blusher between 2001 and 2005, in face shape, eyebrows, eyes, and lips between 2006 and 2010, in eyebrows, lips, and blusher from 2011 to 2015, and in face shape, eyebrows, and lips from 2016 to 2018. Additionally, the analysis of masculinity by year revealed that rectangular and oval face shapes, standard and linear shapes of eyebrows, plane shape of eyes, basic and non-shape lips, and non-shape blusher were the most observed, while the typical femininity was shown in oval face, standard and linear eyebrows, plane eyes, basic lips, and oval blusher. Meanwhile, most sensual femininity had oval and rectangular face, arch eyebrows, plane eyes, basic and out-curved lips, and non-shape blusher, while androgyny was shown the most in rectangular face, linear eyebrows, plane eyes, non-shape and basic shape of lips, and non-shape blusher.

Based on the results above, makeup styles by gender type can be suggested as follows: masculinity does not involve a rectangular face, thick and angled eyebrows, achromatic eyes, dark lips, or blusher. Typical femininity is expressed with oval face shape, blusher, standard eyebrows, and pastel-tone and pinkish eyes and lip colors. Sensual femininity is expressed with oval face, arch eyebrows, out-curved lips, sexy eyes with long eye lines, and little blusher. Meanwhile, androgyny is observed with a rectangular face, thick and linear eyebrows, no makeup on eyes or blusher, and nude-tone lips.

In conclusion, this research analyzed the characteristics of gender makeup in fashion collection. It is expected for follow-up research to

conduct in-depth studies on fashion and makeup images through analysis methods and makeup factors from various perspectives.

<부록 1> 젠더의 특성과 메이크업 형태 표현 요소 분석 시트

일련번호				
해당년도	2001년~2005년	2006년~2010년	2011년~2015년	2016년~2018년
특성	1. 남성성 2. 전형적 여성성 3. 관능적 여성성 4. 양성성			
형태	얼굴형	1. 둥근형 2. 역 삼각형 3. 긴 형 4. 사각형 5. 타원형		
	눈썹	1. 아치 형태 2. 위치이탈 형태 3. 무 형태 4. 각진 형태 5. 표준 형태 6. 상승 형태 7. 일자 형태		
	눈	1. 선 형태 2. 먼 형태 3. 무 형태 4. 선과 먼 형태 5. 오브제 사용		
	입술	1. 기본 형태 2. 무 형태 3. 인커브 형태 4. 아웃커브 형태		
	볼터치	1. 타원 형태 2. 무 형태 3. 확장 형태 4. 사선 형태		