

김 경 희 교수지도  
석사학위 청구논문

키치의 특성을 응용한 메이크업  
디자인에 관한 연구

2011

성신여자대학교 융합문화예술대학원  
융합문화예술학과 메이크업·특수분장 전공

김 영 미

키치의 특성을 응용한  
메이크업 디자인에 관한 연구

김 경 희 교수지도

이 논문을 석사학위논문으로 제출함

2011년 5월

성신여자대학교 융합문화예술대학원  
융합문화예술학과 메이크업·특수분장 전공

김 영 미

# 인 준 서

김영미의 석사학위 논문으로 인준함.

심사위원 \_\_\_\_\_ (인)

심사위원 \_\_\_\_\_ (인)

심사위원 \_\_\_\_\_ (인)

성신여자대학교 융합문화예술대학원

## 논문개요

현대인들은 급변하는 사회속에서 가치관의 혼란과 자아정체의 상실을 겪고 있다. 그와 동시에 자신의 개성을 찾고자 하는 욕구를 가지고 패션과 메이크업 그리고 헤어 등 외적인 부분에 큰 관심을 기울인다. 이러한 관심을 자기 것으로 표현하는데 있어서 대중적이면서도 다양한 성격을 가진 키치의 영향을 많이 받고 있다.

본 연구는 회화, 광고, 패션, 메이크업 등에 많은 영향을 끼친 키치의 특성을 살려 해학성, 회화성, 관능성, 향수성을 주제로 하여 키치 특성을 응용한 메이크업을 디자인하고자 한다. 메이크업과 키치의 개념 및 발달과정을 문헌연구 방법에 의해 고찰하고, 메이크업에 나타난 키치 스타일의 특성을 바탕으로 메이크업 작품을 제작하는데 그 목적이 있다.

메이크업은 인간의 육체에 새로움을 추구하여 인체를 디자인한다는 뜻으로 현대에 이르러 메이크업은 주제에 따라 여러 기법으로 재료 등에 구애받지 않고 자신의 개성에 따라 다양하게 창조되어지고 있다. 시대별로 각기 다른 특성을 갖고 발전되며 2000년대 이후 스타일이 빠르게 순환되고 있다.

메이크업과 키치의 개념 및 발달과정 분석에 있어 키치는 19세기 말 독일에서 처음 생겨난 용어로 당시 급격한 산업화와 교통 통신의 발달, 대중문화의 탄생 등으로 그림에 대한 소유 욕구가 확산된 것이다. 이러한 키치는 20세기 후반 포스트모더니즘과 팝아트 등이 대두되면서 회화, 광고, 패션, 메이크업 등 많은 영역에서 문화의 중심현상으로 나타나기 시작한 것을 알 수 있었다.

실증연구를 위한 키치의 특성이 표현된 현대 메이크업의 시각적 이미지를 해학성, 회화성, 관능성, 향수성의 4가지 유형으로 세분화하여 분석하였으며 각 주제에 맞게 Eye Make-up을 중심으로 2점씩 총 8점을 제작하였다.

이론적 배경과 실증적 연구를 바탕으로 다양한 기법과 재료를 가지고 메이크업의 표현이 가능하다는 것을 작품 제작의 특성으로 삼았다.

작품 I 과 작품 II는 팝아트적인 색감과 재미있는 디자인으로 키치의 특성인 해학성을 표현 하였다.

작품 III과 작품 IV는 얼굴이 가지고 있는 곡선과 라인을 응용하고 오브제를 사용하여 키치의 특성인 회화성을 표현 하였다.

작품 V와 작품 VI은 거칠고 어두운 느낌이 나도록 메이크업을 디자인 하여 키치의 특성인 관능성을 표현 하였다.

작품 VII과 작품 VIII은 과거 이국적 메이크업의 하나인 경극 느낌이 나는 메이크업과 이집트 메이크업을 응용하여 키치의 특성인 향수성을 표현 하였다

본 연구에서는 새롭고 다양함을 추구하는 현대 사회에서 메이크업은 시대를 반영하고 독창적인 조형예술로서의 가능성이 충분하며, 키치의 특성 만으로만 국한하여 작품을 제작하였다는 한계점이 있다. 키치라는 일부에 치중되어 있는 개념을 벗어나 메이크업이 단순히 신체 표현일 뿐이라는 한계에서 벗어나 체계적인 이론 수립과 함께 디자인 연구가 지속적으로 진행되어야 할 것이다.

# 목 차

## 논문개요

|                                 |    |
|---------------------------------|----|
| I. 서 론 .....                    | 1  |
| II. 이론적 배경 .....                | 3  |
| 1. 메이크업의 개념 및 변화 과정 .....       | 3  |
| 2. 키치의 개념 및 특성 .....            | 13 |
| III. 패션과 메이크업에 나타난 키치의 특성 ..... | 18 |
| 1. 키치 패션의 특성 .....              | 18 |
| 2. 키치 메이크업의 특성 .....            | 27 |
| IV. 작품제작 .....                  | 40 |
| 1. 디자인 의도 및 방법 .....            | 40 |
| 2. 작품 제작 및 해설 .....             | 43 |
| V. 결론 및 제언 .....                | 68 |

## 참고문헌

Abstract

## 표 목 차

|                                     |    |
|-------------------------------------|----|
| <표 1> 메이크업의 변화과정 .....              | 10 |
| <표 2> 메이크업에 나타난 키치의 특성 .....        | 39 |
| <표 3> 키치의 특성을 응용한 메이크업 디자인 계획 ..... | 42 |
| <표 4> 작품 I의 디자인 이미지와 구성내용 .....     | 44 |
| <표 5> 작품 II의 디자인 이미지와 구성내용 .....    | 47 |
| <표 6> 작품 III의 디자인 이미지와 구성내용 .....   | 50 |
| <표 7> 작품 IV의 디자인 이미지와 구성내용 .....    | 53 |
| <표 8> 작품 V의 디자인 이미지와 구성내용 .....     | 56 |
| <표 9> 작품 VI의 디자인 이미지와 구성내용 .....    | 59 |
| <표 10> 작품 VII의 디자인 이미지와 구성내용 .....  | 62 |
| <표 11> 작품 VIII의 디자인 이미지와 구성내용 ..... | 65 |
| <표 12> 키치의 특성을 응용한 메이크업 작품 설명 ..... | 67 |

## 그림 목 차

|                                          |    |
|------------------------------------------|----|
| 〈그림 1〉 앤디 워홀 "캠벨수프 깡통(1965)" .....       | 17 |
| 〈그림 2〉 로이 리히텐슈타인 "에디 딥티치(1962)" .....    | 17 |
| 〈그림 3〉 로이 리히텐슈타인 "타카 타카(1962)" .....     | 17 |
| 〈그림 4〉 앤디 워홀 "두 명의 모나리자(1980)" .....     | 17 |
| 〈그림 5〉 2006 S/S YOHJI YAMAMOTO .....     | 23 |
| 〈그림 6〉 2009 S/S DOLCE & GABBANA .....    | 23 |
| 〈그림 7〉 2010 F/W ANNA SUI .....           | 23 |
| 〈그림 8〉 2010 F/W JOHN GALLIANO .....      | 23 |
| 〈그림 9〉 2005 S/S ALEXANDER MCQUEEN .....  | 24 |
| 〈그림 10〉 2008 F/W ALEXANDER MCQUEEN ..... | 24 |
| 〈그림 11〉 2009 S/S D & G .....             | 24 |
| 〈그림 12〉 2009 S/S JOHN GALLIANO .....     | 24 |
| 〈그림 13〉 2005 S/S ALEXANDER MCQUEEN ..... | 25 |
| 〈그림 14〉 2007 S/S ALEXANDER MCQUEEN ..... | 25 |
| 〈그림 15〉 2008 S/S ALEXANDER MCQUEEN ..... | 25 |
| 〈그림 16〉 2008 S/S VIVIENNE WESTWOOD ..... | 25 |
| 〈그림 17〉 2005 S/S LOUIS VUITTON .....     | 26 |
| 〈그림 18〉 2005 S/S KENZO .....             | 26 |
| 〈그림 19〉 2006 S/S PRADA .....             | 26 |
| 〈그림 20〉 2007 S/S D & G .....             | 26 |
| 〈그림 21〉 2007 F/W CHRISTIAN DIOR 1 .....  | 35 |
| 〈그림 22〉 2008 F/W CHRISTIAN DIOR .....    | 35 |
| 〈그림 23〉 2007 F/W CHRISTIAN DIOR 2 .....  | 35 |

|                                             |    |
|---------------------------------------------|----|
| <그림 24> 2009 F/W ALEXANDER MCQUEEN .....    | 35 |
| <그림 25> 2005 S/S CHRISTIAN DIOR .....       | 36 |
| <그림 26> 2008 S/S CHRISTIAN DIOR 1 .....     | 36 |
| <그림 27> 2008 S/S CHRISTIAN DIOR 2 .....     | 36 |
| <그림 28> 2006 F/W CHRISTIAN DIOR 1 .....     | 36 |
| <그림 29> 2009 F/W CHRISTIAN DIOR 1 .....     | 37 |
| <그림 30> 2006 F/W CHRISTIAN DIOR 2 .....     | 37 |
| <그림 31> 2010 F/W LANVIN .....               | 37 |
| <그림 32> 2009 F/W CHRISTIAN DIOR 2 .....     | 37 |
| <그림 33> 2010 S/S JEAN PAUL GAULTIER 1 ..... | 38 |
| <그림 34> 2010 S/S JEAN PAUL GAULTIER 2 ..... | 38 |
| <그림 35> 2010 S/S JEAN PAUL GAULTIER 3 ..... | 38 |
| <그림 36> 2004 F/W CHRISTIAN DIOR .....       | 38 |
| <그림 37> 작품 I .....                          | 45 |
| <그림 38> 작품 II .....                         | 48 |
| <그림 39> 작품 III .....                        | 51 |
| <그림 40> 작품 IV .....                         | 54 |
| <그림 41> 작품 V .....                          | 57 |
| <그림 42> 작품 VI .....                         | 60 |
| <그림 43> 작품 VII .....                        | 63 |
| <그림 44> 작품 VIII .....                       | 66 |

## I. 서 론

오늘날 현대인들은 빠르게 발전하는 문명과 동시에 경제적인 안정과 예술 분야의 발전에 따라 가치관의 혼란과 자아정체성의 상실을 겪고 있으면서 동시에 이로부터 벗어나 자신의 개성을 찾고자 하는 욕구를 가지고 있다. 이러한 욕구를 표출하는데 있어서 패션과 메이크업 그리고 헤어스타일 등 외적인 부분이 포함된다. 특히 메이크업은 인류의 역사와 함께 시작된 것으로 겉모습을 보호하고 아름답게 치장하고 싶은 인간의 욕구를 벗어나 다양한 방법으로 표현된다.

메이크업 및 패션은 새로운 스타일의 변형과 함께 빠른 속도로 바뀌고 있다. 이러한 다양한 스타일 중에서 유독 돋보이는 특성은 키치이다. 20세기 후반 포스트모더니즘과 팝아트 등이 대두대면서 키치현상은 회화, 광고, 패션, 메이크업 등 많은 영역에서 문화의 중심현상으로 나타나기 시작했다. 키치는 자신의 개성과 변화를 추구하고자 하는 젊은이들에 의해서 패션과 메이크업 경향이 형식에 구애받지 않고 대담하게 표현되어졌으며 아울러 키치는 대중문화 속에서 새로운 미의 가치를 보여주는 사회 문화적 현상으로 오늘날 젊은 세대들은 개성표현과 욕구충족을 위해 새롭게 자신들의 가치관을 표출하는 등 하위문화의 반항적 스타일로 표출하고 있다.

키치 스타일은 개성 표현 욕구의 의해 발생된 것으로 지나치게 산만한 장식과 자극적인 색채를 사용하여 저속한 이미지를 표현해냈다. 패션 컬렉션에서도 키치 스타일이 적용되어 다양한 패션 스타일과 메이크업에 시도되어져왔다.

본 연구는 회화, 광고, 패션, 메이크업 등에 많은 영향을 끼친 키치의 특성을 살려 해학적, 회화성, 관능성, 향수성을 주제로 하여 키치 특성

을 응용한 메이크업을 디자인하여 작품을 제작하였다. 따라서 키치라는 일부에 치중되어 있는 개념을 벗어나 더욱 포괄적이고 대중들이 선호할 수 있는 메이크업을 체계적인 이론 수립과 함께 예술적이고 개성 있는 이미지를 창출하기 위해 그 영역을 넓히는데 의의가 있다.

본 연구의 내용은 메이크업과 키치의 개념 및 특성 등을 일반적 고찰을 통해 현대 메이크업에 키치가 어떻게 적용되었는지를 연구하였다.

연구의 구체적인 내용은 다음과 같다.

첫째, 메이크업과 키치의 개념 및 발달과정, 그리고 특성에 대하여 알아본다.

둘째, 실증연구를 위하여 키치의 특성이 표현된 패션과 메이크업의 시각적 이미지를 해학성, 회화성, 관능성, 향수성의 4가지 유형으로 세분화하여 분석한다.

셋째, 이론적 배경과 실증적 연구를 바탕으로 키치의 이미지 특성이 적용된 작품을 제작한다.

본 연구의 방법은 메이크업과 키치 문화를 이론적으로 고찰하기 위해 국내외 학위논문과 단행본 등의 문헌자료를 참조하였고, 메이크업과 패션에 나타난 키치의 특성을 연구하기 위해 인터넷 자료 및 패션서적을 활용하여 연구하였다.

# I. 이론적 배경

## 1. 메이크업의 개념 및 발달과정

### 1) 메이크업의 개념

미를 추구하는 사람들에게 메이크업은 여러 가지 화장품과 도구를 이용하여 자신이 지닌 장점을 살리고 단점을 보완하여 개성을 최대한 돋보이게 하는 아름다움의 표현방법이라고 할 수 있다.<sup>1)</sup>

현대에 이르러 메이크업은 주제에 따라 여러 기법으로 재료 등에 구애받지 않고 인간의 육체에 새로움을 추구하여 인체를 디자인한다는 뜻으로 눈, 코, 입 형태뿐만 아니라 새로운 시점에서 내적 정신과 외적 감각으로 창조하는 것으로 정의한다.<sup>2)</sup>

최근 영상·이미지 문화가 사회 전반을 주도하면서 메이크업의 의미는 단지 얼굴을 중심으로 한 화장의 개념에서 나아가 자신의 정체성을 표현하거나 혹은 어떠한 역할이나 목적에 맞게 얼굴뿐만 아니라 전체적인 이미지로서의 변화를 가능하게 하는 수단으로 보기도 한다.<sup>3)</sup>

### 2) 메이크업의 변화과정

인류는 문화를 형성하기 시작하면서 원시적인 신체 장식을 통해 개인

---

1) 노희영 외 (2009), 『실용 Make-Up』, 과주: 광문각, p.11.

2) 방수진 (2001), 『메이크업아트』, 서울: 성화, p.18.

3) 김광숙 외 (2001), 『(The) Make-up』, 서울: 예림, p.11.

의 사회성을 표현하게 되었으며 공동사회가 계급 체계로 변화됨에 따라 계급을 구분하는 신체 장식이 발달하게 되었다. 도구를 이용하여 상흔이나 문신을 하기도 하고, 특히 여성은 인류가 농경사회로 접어들고 정착생활을 함에 따라 이성의 관심을 끌기 위해 화장을 했다는 견해가 있다.<sup>4)</sup> 과거에는 단지 아름다움과 위엄, 성스러움으로 표현되었지만 최근에는 자신의 정체성을 표현하거나 어떠한 역할이나 목적에 맞게 얼굴뿐만 아니라 전체적인 이미지로서의 변화를 가능하게 하는 수단으로 자리하고 있다.<sup>5)</sup>

1차 세계대전 후 유럽 사회에서는 여성들의 사회진출이 활발해짐에 따라 여성들은 자신을 가꾸기 시작했고 여배우들의 화장법이 유행하였다. 본 연구에서는 메이크업의 변화과정을 화장품 산업발달과 함께 다양한 메이크업스타일이 존재하던 1900년부터 1950년대, 1960년대부터 1990년대, 2000년부터 2010년까지를 중심으로 연구하였다.

### (1) 1900년대 - 1950년대

1900년대는 여성의 아름다운 이상형의 조건을 청결함과 건강함에 두면서 깨끗한 피부위에 자연스럽게 하는 메이크업이 유행하였다.<sup>6)</sup> 1909년에는 러시아 발레단의 파리 공연으로 오리엔탈 붐이 일어나 신비스럽고 강한 색조가 인기를 끌게 되자 메이크업의 색조도 풍부해지기 시작하였다. 또한 눈을 옆으로 길어보이게 하는 아이라인, 눈썹과 눈 사이에 황색분이나 강렬한 색을 바르는 동양적인 분위기의 눈 메이크업 등이 유행하기도 하였다.<sup>7)</sup>

1910년대의 여성들은 세 가지 유형 즉, 소녀의 모습과 현신적인 성

---

4) 천지연 외 (2001), 『FACE IN MAKE UP』, 서울: 청구문화사, p.13.

5) 김금란 외 (2007), 『Plus Make-up』, 서울: 예림, p.13.

6) 상계서, p.37.

7) 이현주 외 (2010), 『(The) make-up』, 서울: 예림, p.35.

모 마리아의 모습, 그리고 이국적인 요부의 모습 등을 화장을 통해 구체화시켰다.<sup>8)</sup> 이 시대의 대표적인 화장법은 마스크라를 발라 눈매를 더욱 신비롭고 그윽하게 표현하고 관능적인 매력을 드러내는 것이며, 검은 펜슬로 눈썹을 가늘고 처지게 그려, 눈 주위에 강하게 음영을 넣고 어린애의 입술처럼 작게 표현해 입술화장을 완성시켰다.<sup>9)</sup>

1920년대 메이크업은 창백하고 새하얀 피부표현을 위해 흰색에 가까운 최대한 밝은 색상의 파운데이션을 사용하였고, 눈썹은 가늘게 뽑고 앞머리에서 수평으로 가느다란 형태를 유지하면서 꼬리부분에서 아래로 처진 일자형의 눈썹으로 완성시켰다. 눈 화장은 눈 주위를 강한 흑백 대비감을 주었으며, 입술은 실제 자신의 입술보다 얇고 정교하게 그려 주었다.<sup>10)</sup> 이외에도 인조눈썹을 달았고, 코올로 아이라이너를 그렸으며 볼에 둥그렇게 붉게 볼 화장을 하였다.<sup>11)</sup>

1930년대는 1920년대와는 다르게 변화된 새로운 이미지의 여성을 만들었는데 과거보다 더 진하고 숙련된 기술로서 성숙한 분위기의 메이크업을 연출하였다. 눈썹은 여성스러움을 강조하기 위해 눈썹 형태를 밝은 브라운색상을 사용하여 가늘고 둥근 아치형으로 볼륨감 있게 완성시켰다. 눈의 깊이감과 입체감을 위해 갈색 아이섀도우로 아이 홀을 강조하면서 음영감을 주었으며 입술은 선명하고 밝은 붉은 색상을 이용하였다.<sup>12)</sup>

1940년대 메이크업은 눈이 움푹 들어가 보이도록 아이섀도우를 펴 바르고 어두운 색상의 파운데이션을 사용하여 음영을 주는 등 얼굴을 더욱 입체적으로 다듬었다. 성적 매력이 풍기는 관능적인 모습의 여성

---

8) 김지희 외 (2006), 『20세기 화장 문화사』, 서울: 경춘사, p.59.

9) 김은희 외 (2007), 『메이크업 디자이너리』, 서울: 예림, p.47.

10) 이윤정 외 (2009), 『MAKE UP IDEA』, 서울: 청구문화사, p.39.

11) 김광숙 외 (2001), 전게서, p.147.

12) 이윤정 외 (2009), 전게서, p.41.

이 이상적인 여성상으로 부각되었고, 두껍고 뚜렷한 아치 형태의 눈썹과 볼륨이 느껴지는 도톰한 입술이 유행하였다.<sup>13)</sup> 1940년대 말에 나타난 새로운 미는 고상함이었으며, 이것은 화장에도 영향을 미치고 있었다.<sup>14)</sup>

1950년대까지는 영화 스타들의 메이크업과 헤어스타일이 그 시대 유행을 주도하였다. 오드리 햅번(Audrey Hepburn)은 짧은 머리스타일과 함께 소녀 같은 이미지의 굵은 눈썹을 유행시켰다. 마릴린 먼로(Marilyn Monroe)는 밝은 색의 피부 톤에 눈썹 산을 바깥쪽으로 치켜 올리고, 아이 홀에 살구 색과 밝은 브라운으로 음영을 주고 눈 중앙에 밝은 색으로 하이라이트를 줌으로써 입체감을 강하게 주었다.<sup>15)</sup>

## (2) 1960년대 - 1990년대

1960년대 초에는 영화 클레오파트라의 영향을 받아 고대 이집트 스타일의 메이크업이 유행하였다. 여배우 엘리자베스 테일러(Elizabeth Taylor)는 대담한 검정색으로 눈 주위를 그린 후 눈 끝에서 바깥쪽으로 직선을 연장한 클레오파트라의 눈을 재현하였고 아랫입술을 강조하였다. 이 시대에는 진한 색의 아이섀도가 유행하였으며 인조 속눈썹은 아래위에 모두 진하게 붙였다.<sup>16)</sup> 1960년대 중반에는 입술의 윤곽은 흐리게 하고 눈만을 강조함으로써 전체적으로 어린애와 같은 모습을 연출하는 화장을 하였고 도시의 이미지를 가진 트위기(Twiggy) 처럼 마르고 긴 다리와 나이 어린 소녀의 이미지를 연출하기 위해 눈을 강조한 메이크업이 인기였다.

눈 화장이 극단적으로 강조된 1960년대에 비해서 1970년대는 점차

---

13) 김금란 외 (2007), 전계서, p45.

14) 김지희 외 (2006), 전계서, pp.116-119.

15) 김광숙 외 (2001), 전계서, p.159.

16) 임미애 외 (2009).『화장문화사』, 서울: 신정, pp.150-151.

적으로 자연스러운 눈썹형태와 함께 색상을 많이 사용하지 않으면서 섬세하고 입체적인 아이 홀을 강조한 자연스러운 눈 화장, 립 라이너를 이용해 입술 윤곽을 섬세하게 그린 입술화장이 유행했다.<sup>17)</sup> 1970년대의 대중적인 화장법은 우아하고 품위 있는 여성미를 추구하는 것으로 광대뼈 주위에 블러셔로 윤곽을 주어 광대뼈를 강조하였으며, 입술은 립 라이너로 윤곽을 주고 립 컬러 위에 립글로스를 덧발랐다. 눈썹은 자연스럽게 보이도록 뽑아서 정리하였으며 아이 홀을 강조하였다.<sup>18)</sup> 이 반면에 비비드한 색상을 살리는 메이크업도 유행을 하였다.

팝아트의 유행과 핑크족의 출현으로 당시로서는 파격적인 몇몇 화장들이 나타나기도 했다. 피부는 창백할 만큼 하얗게 표현하고 눈썹과 눈은 검정색이나 다른 강한 색과 선으로써 눈길을 끌었으며 입술의 색도 마치 뱀파이어 분장처럼 검정색을 섞어 발랐으며 문신도 즐겨했다.<sup>19)</sup>

1980년대에는 패션과 문화 전반에 복고풍의 영향으로 성숙한 여성의 이미지가 모든 여성에게 어필하였고 초기 여성은 섹시하면서도 진한 에로틱 메이크업이 유행하여 눈썹은 두껍고 강하게, 입술도 선명한 빨강색으로 표현하였다.<sup>20)</sup> 1980년대 초반에는 가수 마돈나(Madonna)처럼 대담한 스타일의 섹시 모드로 화려한 메이크업이 유행하였다. 마돈나는 개성 넘치는 메이크업과 글래머러스한 스타일을 적절히 조화해 1980년대의 문화전반을 주도한 역할을 했으며, 블랙 아이라이너로 속눈썹과 언더라인을 짙게 그리는가 하면 비비드한 색상을 사용해 눈 주위를 화장하는 등 파격적인 메이크업을 선보였다.<sup>21)</sup> 1980년대 후반에는 메이

17) 이윤정 외 (2009), 전게서, p.49.

18) 이화순 (1992), “한국여성의 메이크업의 조형성에 관한연구”, 홍익대학교 대학원 석사학위논문, p.48.

19) 노희영 외 (2009), 전게서, p.41.

20) 한혜숙 (2005), “서양의 메이크업과 헤어스타일 변천에 관한 연구”, 한남대학교 대학원 석사학위논문, p.61.

21) 임미애 외 (2009), 전게서, p.161.

크업이 자신의 건강함을 보여주고 피부에 대해 더욱 관심을 쏟기 시작했으며, 소피마르소(Sophie Marceau)나 다이애나 왕비(Diana Frances Spencer)의 자연스럽고 청순해 보이는 메이크업이 여성들에게 어필하게 되었다.<sup>22)</sup>

1980년대 후반의 자연친화적인 경향은 1990년대 초까지 계속되었고 환경문제가 더욱더 지구촌의 관심사로 떠오르게 되자 메이크업도 자연색을 위주로 하는 에콜로지(ecology)풍이 유행하였다. 에콜로지의 경향으로 건강에 대한 관심과 자연보호에 대한 의식이 고조되면서 베이지, 오렌지, 브라운 계열을 중심으로 한 자연스러운 색조가 강세를 보였다.<sup>23)</sup>

1990년대 초의 메이크업 경향은 모든 과거의 복고적인 스타일이 다양하게 시도되었으며, 1992년에는 여성스러운 로맨틱한 스타일이 유행했다. 또한, 사이버 룩(Cyber Look)의 등장으로 쉬머(Shimmer) 메이크업이 유행하였으며 번지르르한 질감의 글로시한 메이크업도 등장했다.<sup>24)</sup> 패션 트렌드에 맞춰 화장의 색조도 옅어지고 가벼워졌으며, 피부를 투명하게 표현하고 눈썹과 입술은 아주 흐리게 그리는 내추럴 한 메이크업도 나타났다.

### (3) 2000년대 - 2010년대

1990년대 후반 투명 메이크업으로 불리는 화장이 젊은 여성들 사이에 호응을 얻으면서 2000년대 들어서는 ‘쌍얼’이 메이크업의 화두가 될 만큼 더욱 깨끗한 피부, 반짝이는 피부, 화장기 없는 얼굴 등 피부에 대한 관심이 높아지고 펄 파우더, 펄 섀도, 펄 베이스, 립글로스 등 2000

---

22) 권구정 외 (2009), 『Makeup icon』, 서울: 청구문화사, p.54.

23) 김지희 외 (2006), 전게서, p.225.

24) 김금란 외 (2007), 전게서, p.56.

년대에 새로 출시된 메이크업 제품들은 반짝임과 투명성을 강조하고 있다.<sup>25)</sup> 21세기 화장의 경향은 자연스런 피부표현과 자연스런 눈 화장으로 본인의 건강함을 살리거나 오브제를 사용한 실험적인 정신이 강한 메이크업을 비롯하여 복고풍의 메이크업을 재해석해서 풀어낸 스모키 메이크업, 비비드한 색상이 살아있는 메이크업 등 어떤 특정한 스타일로 고정되어 있는 것이 아니라 다양한 스타일이 공존하는 양상을 보인다. 태닝을 하지 않아도 태닝 한 것과 같은 피부표현도 유행하였으며 다양한 피부표현 방법이 생겼다.






2010년에는 수분 가득한 피부로 투명한 피부를 표현하거나 메이크업 후에도 수분을 꾸준히 공급해 피부의 윤기를 최대한 표현하는 등 피부표현의 관심이 커졌다. 파스텔 톤의 아이섀도우로 여성미를 강조하거나 비비드한 색상으로 색감이 주목되는 메이크업도 유행한다. 선명하고 또렷한 색상 그리고 매끈하고 생생한 질감을 가진 립스틱과 눈 모양에 따른 각기 다른 모양의 마스카라 등 화장품 산업도 더 다양하게 발전해가고 있다. 이외에도 자연스런 스모키 메이크업부터 강한 스모키 메이크업까지 인기가 있으며 오브제를 사용하여 과감하면서도 독특한 개성을 살린 메이크업도 유행하고 있다.

이와 같이 다양한 시대별 메이크업의 변화과정을 표로 정리하면 <표 1>과 같다.

---

25) 김금란 외 (2007), 전게서, p.56.


<표1> 메이크업의 변화과정

| 시대          | 특징                                                                                     | 이미지                                                                                  |
|-------------|----------------------------------------------------------------------------------------|--------------------------------------------------------------------------------------|
| 1900-1910년대 | 은은한 색조 메이크업과 신비스럽고 동양적인 분위기의 강한 색조 메이크업이 인기.<br>산업화와 도시화에 따른 화장품산업이 발달함.               |    |
| 1920년대      | 가늘고 아래로 처진 일자형의 눈썹 형태가 유행함.<br>아이 메이크업은 강한 흑백 대비감과, 자신의 입술보다 얇고 정교하게 그리는 입술 메이크업이 유행함. |    |
| 1930년대      | 정교하고 가는 아치형의 눈썹 메이크업이 유행함.<br>작은 큐피드 활 모양, 장미 봉우리 형태의 입술 메이크업이 유행함.                    |  |
| 1940년대      | 성적 매력이 풍기는 관능적인 모습의 여성상이 부각됨.<br>두껍고 뚜렷한 아치 형태의 눈썹과 도톰한 입술의 메이크업이 유행함.                 |  |
| 1950년대      | 소녀 같은 이미지의 굵은 눈썹 형태 메이크업이 유행함.<br>아이라인과 속눈썹으로 눈을 강조하고 육감적으로 보이게 하는 입술 메이크업을 선호함.       |  |

이어서

| 시대     | 특징                                                                                          | 이미지                                                                                  |
|--------|---------------------------------------------------------------------------------------------|--------------------------------------------------------------------------------------|
| 1960년대 | 클레오파트라의 영향을 받은 고대 이집트 스타일의 메이크업 유행함.<br>어린 소녀의 이미지 연출을 위해 속눈썹을 붙이는 형태로 눈을 강조하는 아이메이크업이 유행함. |    |
| 1970년대 | 자연스러운 눈 화장과 광대뼈 주위의 블러셔로 여성미를 살리는 메이크업이 유행함.<br>펑크족의 출현으로 과격적인 메이크업이 등장함.                   |    |
| 1980년대 | 화려한 색조를 사용하여 섹시미를 나타내거나 자연스런 색조를 사용하여 성숙한 여성미를 나타내는 메이크업을 선호함.                              |   |
| 1990년대 | 자연색을 위주로 하는 에콜로지풍과, 여성스럽고 로맨틱한 스타일의 메이크업, 펄 메이크업 등 다양한 스타일의 메이크업이 유행함.                      |  |
| 2000년대 | 투명 메이크업이 유행하였으며, 재해석된 복고풍의 스모키 메이크업이 등장함. 정해진 유행이 없이 다양한 스타일이 공존하는 메이크업이 나타남.               |  |

이어서

| 시대     | 특징                                                                         | 이미지                                                                                |
|--------|----------------------------------------------------------------------------|------------------------------------------------------------------------------------|
| 2010년대 | <p>입체감을 살린 투명메이크업이 인기를 끌음.</p> <p>색감이 중요시 되는 메이크업이 등장, 오브제의 사용이 다양화 됨.</p> |  |

## 2. 키치의 개념 및 특성

### 1) 키치의 개념

키치(Kitsch)란 독일어 'kitschen'에서 유래한 말이며 '천박하며 저속한 모조품', 즉 대량 생산된 싸구려 상품을 마치 훌륭한 진품인 것처럼 스스로를 기만하는 현상이라 정의하고 있다.<sup>26)</sup>

미적 현상의 하나인 '키치'는 그리 길지 않은 기원을 지니고 있다. 19세기 후반부터 이 단어가 예술 비평에 사용되기 시작했고 20세기 중반에 들어서야 널리 사용된 현대적인 단어이다. 그러나 이 단어가 언제 어떻게 생성되고 등장하였는지 불명확하여, 그 어원에 대한 여러 가지 설이 주장되고 있다.<sup>27)</sup>

이 같은 의미를 종합해 볼 때, 키치란 어원에서 부정적 의미를 내포하고 있지만 그 속에 포함된 현상은 진품적 가치나 효과를 모방하는 태도와 그러한 산물들이 사람과 공존하는 삶 자체로 이해되어야 할 것이다. 키치는 오늘날 문화 현상에서 고급예술과 함께 대중예술의 전반을 아우르는 사회 현상으로 이해할 수 있고, 대중문화 속 하나의 현상으로 일상의 여러 대상물들을 예술작품으로 변화시키며, 특정 종류의 예술작품, 삶의 양식을 가리키는 용도로도 쓰이고 있다.<sup>28)</sup>

이처럼 키치는 오늘날 대중적인 문화 예술로써 그 의미가 확장되어 모더니티의 한 부분의 미적인 개념으로까지 발전하고 지금 우리 주변에서 보고 느낄 수 있는 중요한 개념이 되었다. 키치 양식에 관심을 보

---

26) 디자인사전 (2000), 『안그래픽스』, p.38.

27) 이영미 (2009), "키치 미술을 활용한 시각문화교육 연구", 숙명여자대학교 대학원 석사학위논문, p.5.

28) 상계서, pp.7-8.

이는 사회학자들이나 미학자들은 키치를 “전형적인 근대적 산물로서 문화의 산업화와 상업주의 그리고 증가하는 여가와 밀접하게 관련되어 있는 것” 이라고 보는 역사 사회학적 접근 방법과 “허위적 예술이며 미적 가치의 다양한 형태들이 변형되어 생산된 것”이라고 보는 미적 도덕적 접근방법으로 다양한 견해를 보이고 있다. 이들 관점에 따라 키치에 대한 시각은 부정적 혹은 긍정적 뉘앙스를 띄게 된다.<sup>29)</sup>

이러한 키치에 대한 정의는 시대의 변화에 맞추어 그 시각도 변화하였으며 점차 대중의 삶을 반영하는 사회문화적 역할을 수행하고 있다.

## 2) 키치의 특성

19세기 후반 자본주의의 급속한 발전과 더불어 근대 사회가 발전할 즈음에 풍요로움 속의 대중이 다양한 미적 경험에 젖어들게 되고, 과학 문명의 발달로 인하여 생활수준이 향상되었다. 문화적인 측면에서는 대중의 욕구와 양식이 그림, 음악, 건축, 가구들에 반영되었으며 이러한 경향으로 신속한 재생산과 보급의 수단으로써 키치가 출현하게 되었다.<sup>30)</sup> 주변적인 문화 예술에 머물러 오던 키치가 19세기의 산업화와 대중사회의 성립과정 속에서 보다 일반화된 현상이 되었고, 그러한 현상에 대한 문제의식이 첨예하게 대두된 것은 기계문명과 매스컴의 급속한 발전이 이루어진 20세기 들어와서라 할 수 있다. 20세기는 보편적인 문화적 이동과 통합, 사회적 혁명의 시기, 대중매체의 급속한 발전으로 확장되는 대중적 문화의 시기이고 문화적으로 키치의 미적 특성이

---

29) 임혜진(1998), “한국 현대패션에 나타난 키치현상에 관한 연구”, 국민대학교 대학원 석사학위논문, p.6.

30) 정홍숙 외(2002), “키치패션에 관한 연구 : 유희적 키치와 모방적 키치를 중심으로”, 생활과학논집-중앙대학교, Vol. 15, No. 2, p.4.

성장하고 확산될 수 있는 시기였다.<sup>31)</sup> 키치는 발생 과정의 초기에는 명사의 영역에 포함되는 구체적인 사물, 혹은 형태로서 인식되었다. 그러나 현대에 와서는 산물을 소비하는 대중의 심리, 태도, 사고가 소비 과정에서 어떻게 개입되었는가 하는 문제까지도 키치의 영역에 포함시키고 있다.<sup>32)</sup>

키치의 특성은 시대의 변화와 회화, 패션, 광고, 메이크업 등 모든 분야에서 찾아볼 수 있는 현상으로 우리 생활 주변의 모든 사물과 관계하는 방식이며 더 나아가서는 하나의 생활방식이라는 의미에서 사회적 유희이기도 하고, 하나의 사회체계로 존재한다. 따라서 현대소비사회에서는 가장 보편적이고 명확한 산물인 동시에 생활방식의 창조이기 때문에 비록 고급예술이 아니라고 해도 일상생활의 미적인 양태임에는 틀림이 없다.<sup>33)</sup>

키치 정의를 논함에 있어서 제외될 수 없는 비평가인 클레멘트 그린버그(Clement Greenberg)는 참된 문화의 가치에 반하는 무감각 하면서도 특정한 문화만이 제공할 수 있는 오락을 갈망하는 사람들을 위해 생겨난 대중문화가 곧 키치라고 하며 키치에 대한 부정적인 입장을 드러낸다. 그린버그는 키치에 대한 사례로 대중적이고 상업적인 예술과 원색에 화보가 있는 문학지, 잡지의 표지, 상업광고, 만화, 유행가, 할리우드의 영화 등을 지목하였다.<sup>34)</sup> (그림1,2,3)

아놀드 하우스저(Hauser, Arnold)는 키치가 내세우는 요구들이 아무리 고상한 것이라 하더라도 그것은 사이버 예술이며, 달콤하고 싸구려 형

---

31) 임혜진 (1998), 전계서, p.15.

32) 전용옥 외 (2000), “키치패션의 사회문화적 해석에 관한 연구”, 한국디자인문화학회지, Vol. 6, no. 1, p.174.

33) 김도영 (2001), “키치가 현대패션디자인에 미친 영향에 대한 고찰”, 한양대학교 대학원 석사학위논문, p.10.

34) 이영미 (2009), 전계서, p.54.

식을 갖춘 예술이고, 위되고 기만적인 현실묘사에 불과한 것이라고 주장하며 그린버그와 같은 시점에서 키치를 바라보고 있다. 이들 모두에게 있어서 키치는 부정적인 산물로 문화, 예술의 영역에서 사라져야 할 요소인 것이다.<sup>35)</sup>

산업사회와 대중의 취향을 기반으로 한 대중적 예술로서의 키치는 현대예술의 흐름 속에서 모순된 두 가지의 입장을 보여주었다. 먼저 키치는 고급예술의 통속화와 확대기의 역할을 하였다. 즉, 순수예술의 초월성과 미적 절대성의 정도를 완화시키는 동시에 누구나 쉽게 친숙함을 느낄 수 있게 한다. 그 예로 <그림4>처럼 유명한 다빈치의 모나리자나 추상구성주의 회화가 다량으로 복제 되 저속한 착색판화의 프린트가 통속화된 것이다. 순수예술은 대부분의 사람들의 사정거리에서 벗어나 있지만 키치는 그러한 예술작품들을 대중적 취향에 맞추어 일상의 영역으로 끌어들이었다고 할 수 있다.<sup>36)</sup>

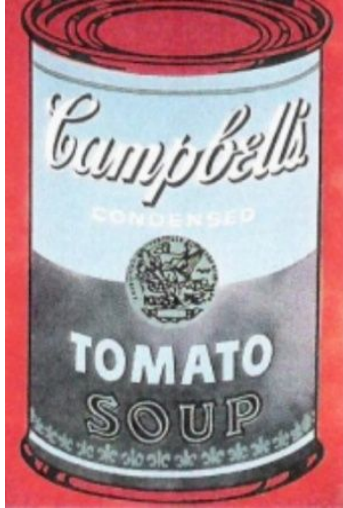
키치에 대한 이해는 사물로서 뿐만 아니라 사물과의 관계 방식에서 비롯된 태도로서의 키치를 포함한 종합적 고찰을 통해 가능한 것이다. 이를 위해서는 사물 자체의 내용뿐만 아니라 그러한 현상을 가능하게 하는 사회, 문화적 맥락에 대한 이해가 중요하다고 할 수 있다.<sup>37)</sup>

---

35) 움베르트 에코, 조형준 역 (2005), 『스누피에게도 철학이 있다』, 서울: 새물결, p.139.

36) 아브라함 몰르, 엄광현 역 (1996), 『키치란 무엇인가? : 행복의 기술』, 서울: 시각과 언어, p290.

37) 이영미 (2009), 전게서, pp.54-55.



<그림 1> 앤디 워홀

"캠벨수프 깡통(1965)"

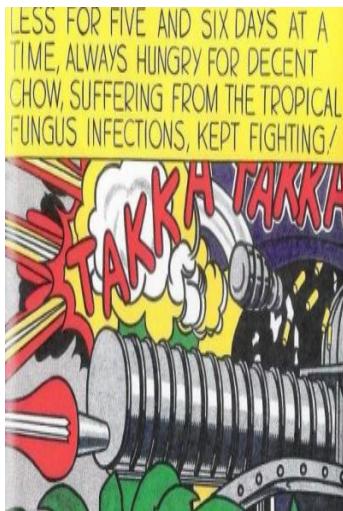
(대중성과 다양성의 예술, p.289)



<그림 2> 로이 리히텐슈타인

"에디 딤티치(1962)"

(대중성과 다양성의 예술, p.288)



<그림 3> 로이 리히텐슈타인

"타카 타카(1962)"

(대중성과 다양성의 예술, p.370)



<그림 4> 앤디 워홀

"두 명의 모나리자(1980)"

(어떻게 이해할까? 키치, p.53.)

### Ⅲ. 패션과 메이크업에 나타난 키치의 특성

#### 1. 키치 패션의 특성

패션은 그 시대의 정치, 경제, 문화를 반영하면서 끊임없이 변화하고 발전해 왔다. 자기표현의 시대라고 할 수 있는 현대사회에서 의복이 가지는 의미는 단순히 신체를 보호하거나, 가리는 기능이 아니라 차별화된 이미지를 연출하는데 그 의미가 있다.<sup>38)</sup> 20세기에 들어 대중화와 함께 패션은 과거의 엄격한 규범과 위계질서에서 벗어나게 되고 반항과 불일치, 사회적 개혁을 위한 표현의 수단, 개성과 독창적인 특성을 지니며 대량생산되어지면서 키치 패션이라는 새로운 스타일이 탄생하게 되었다.<sup>39)</sup>

키치 패션은 문화의 하위체제이기 때문에 키치 문화가 한 시대를 풍미하고 그 의미와 표현이 변화함에 따라 당대를 상징하는 하위문화의 패션디자인 형태로 변화해 왔다. 고상하고 품위 있는 패션과는 달리 지나치게 산만한 장식과 자극적이면서도 저속한 색채, 싸구려 소재와 모조품을 사용하여 일부러 저속한 이미지를 나타내는 것이 키치패션이라 할 수 있다.<sup>40)</sup>

키치 패션의 조형적 특징은 과다한 장식사용과 미의 부적절한 사용으로 신체와의 부조화를 의도적으로 사용한 것이며 다양한 오브제를 활용하여 키치적 이미지는 전달하며 관능적이고 퇴폐적인 에로티즘을 표방

38) 이연주 (2008), “키치의 미적 특성을 응용한 패션스타일링 연구”, 이화여자대학교 대학원 석사학위논문, p.1.

39) 정홍숙 외 (2002), 전계서, p.4-5.

40) 김도영 (2001), 전계서, p.16-17.

하는 것이다.<sup>41)</sup>

키치 현상에 대한 유형 분류는 연구자마다 다양하게 분류되어지고 있다. 김정숙<sup>42)</sup>(1996)은 키치패션의 미적 가치를 풍자성, 쾌락성, 유희성, 향수성으로 나누었고, 김경옥<sup>43)</sup>(1998)은 키치패션의 조형적 특성을 부적성, 부적절성, 낭만성, 쾌락성, 풍자성, 중층성으로 나누었다. 이연주<sup>44)</sup>(2008)은 키치패션의 미적 특성을 과장성, 부적절성, 모조성, 유희성, 선정성, 중층성의 6가지로 분류하였다.

기존 선행 논문의 다양한 유형 분류를 토대로 하여 본 연구에서는 과장성, 유희성, 부적절성, 선정성을 선택하여 키치의 특성이 적용된 패션 이미지를 분석하였다.

## 1) 과장성

키치 패션에서 과장성이란 여백이 전혀 없는 과도한 장식과 색채, 그리고 패턴의 부조화 그리고 산만한 장식효과를 말한다. 이러한 불필요한 장식의 과다사용은 전체적인 분위기를 저속하게 만들고 품위를 떨어뜨린다. 유치한 색채와 조잡한 장식을 이용한 유치함은 기존의 아름다움에 대한 기준을 파괴하고 추함의 미를 추구하는 키치성을 보여준다.<sup>45)</sup> <그림 5>는 과도한 장식을 목과 상의에 두르고 있으며 과장된 치마의 형태로 과장성을 표현하고 있다. <그림 6>은 크게 부풀린 치마에 과도하게 꽃을

---

41) 전용옥 외 (2000), 전계서, p.176-177.

42) 김정숙 (1996), “키치 패션의 미적 가치에 관한 연구- 풍자성, 쾌락성, 향수성, 유희성을 중심으로”, 서울대학교 대학원 석사학위논문, p.49.

43) 김경옥 (1998), “현대 패션에 표현된 키치연구”, 경희대학교 대학원 박사학위논문, p.68.

44) 이연주 (2008), 전계서, p.34.

45) 전용옥 외 (2000), 전계서, p.176.

장식으로 사용하고 있으나 산만하고 복잡한 느낌이 난다. <그림 7>은 여백이 없이 상의와 하의 모두 과다하게 색채가 사용되었으며 패턴이 규칙적이지 않아 조잡한 느낌이 난다. <그림 8>은 상의와 하의의 형태가 모두 과장되었으며 모자 역시 과장된 장식으로 기존의 아름다움에 대한 기준이 파괴되었다.

이와 같이 패션에서 보이는 과장성은 디자인, 색채, 패턴 등에서 기존의 아름다움과 반대되는 과장됨으로 촌스럽고 조잡한 느낌이 나는 것을 의미한다.

## 2) 유희성

유희성이란 ‘해방과 자유의 감정, 유희 충동의 발산으로 고전주의적 경향에 힘입어 나타나며 일상 규칙의 위반, 변형, 모순, 부조화를 통해 보는 이에게 놀라움, 쾌감, 우월감을 느끼게 하여 웃음을 자아내는 특성을 말한다.<sup>46)</sup> 유희는 절대적으로 유쾌한 재미만 주는 수단으로 기능성과 합리성을 배제한 탈 중심화를 지향한다.<sup>47)</sup> 젊은 층을 중심으로 나타나는 키치 패션은 재미, 어찌면 조금은 기발하게도 보이는 의상으로 ‘평범함을 거부하는 대범함, 장난스러움’을 보이고 있다. 또한 키치패션은 산만한 장식을 통해 품위 없는 옷차림과 싸구려 액세서리 등의 과잉장식으로 유아적이고 원시적인 순수성과 무질서, 팝아트(Pop art)적인 유머와 비진지성을 표현하며 패션의 유희적인 면을 맘껏 추구한다. <그림 9>는 의상과 어울리지 않은 헬멧을 이용하여 장난스러움과 부조화를 표현하고 있다. <그림 10>은 과장된 상의의 형태와 싸구려 액세서리를 머리에 사용함으로 스타일링에 있어 무질서함을 나타내고 있다. <그림 11>은 상의와 하의 모두 소재

46) 이경아 (1997), “현대 패션에 나타난 유희성에 관한 연구”, 홍익대학교 대학원 석사학위논문, p.15.

47) 정영미 (2010), “현대메이크업에 표현된 골게미”, 건국대학교 대학원 석사학위논문, p.60.

나 디자인이 통일되지 않은 형태로 유희성의 부조화를 표현하고 있다. <그림 12>는 팝아트적인 원색을 다량 사용하고 있으며 패턴의 사용 역시 무질서하다. 과장된 모자의 사용은 유희성을 더욱 부각시키고 있다.

이와 같이 패션에서 보이는 유희성은 부조화, 무질서, 팝아트적인 유머와 비진지성을 표현하고 있으며 싸구려 액세서리의 사용은 유희성의 성격을 더욱 부각시킨다.

### 3) 부적절성

키치패션에 있어서 부적절성이라 하면 주로 신체와 사이즈가 맞지 않는 의복으로 기존의 미의식을 부정하는 형태나 어울리지 않는 색채와 소재를 함께 사용하는 것이다. 이 밖에도 전통적인 패턴형태를 버리고 새로운 의복형태를 추구하여 기존의 미적 감각을 부정하는 형태를 의미한다.<sup>48)</sup>

복식에 있어서는 너무 크거나 작게 과장되어 표현되는 형태이며, 착용 법이나 부조화, 무절제, 무질서의 형식 등으로 나타난다. 히피패션에서 나타나는 기존의 착장 법을 무시한 복장, 적당하지 않은 조합과 계절이나 시대에 맞지 않은 의복 등은 부적절성을 보여주는 예이다.<sup>49)</sup> <그림 13>은 기존의 복식 형태에서 벗어나 하의가 너무 크게 과장되게 표현된 형태이다. <그림 14>도 상의의 어깨부분을 크고 과장되게 디자인하여 전통적인 패턴 형태를 벗어나 부적절성을 표현하고 있다. <그림 15>는 전혀 보이지 못한 형태의 상의로 기존의 미의식을 부정하고 있으며 하의와는 전혀 다른 형태로 무질서함을 보여주고 있다. <그림 16>은 정형화된 상의의 형태와 달리 크고 무질서하게 상의를 디자인함으로 부적절성을 나타내고

---

48) 안갑순(1999), “국내패션에 표현된 키치에 관한 연구”, 국민대대학교 대학원 석사학위논문, p.13.

49) 김경옥(1998), 전계서, p.69.

있다.

이와 같이 패션에서 보이는 부적절성은 디자인 형태에서 많이 엿보이며 부조화, 무절제, 무질서의 형식으로 나타난다.

#### 4) 선정성

키치패션에 있어서 선정성은 주로 관능적 형태로 나타난다. 성적인 아름다움을 감각적으로 표현하여 인간이 가지는 성본능의 자유로운 표현으로 속옷이나 신체의 노출, 속옷의 위치전환, 인체강조, 자극적 소재나 선정적인 장식, 포스트모던문화 안에서 찾을 수 있는 성의 양면가치 표출인 성의 혼돈, 에로티시즘 강조 등의 형태로 나타난다.<sup>50)</sup> 주로 공격적인 여성상으로 표현되고 있으며, 여성의 성적 부위인 가슴과 힙(hip)을 노골적으로 노출시킴으로써 극단적인 자극으로 표현되고 있다.<sup>51)</sup> <그림 17>은 노골적으로 속옷을 노출함으로써 선정성을 나타내고 있으며 <그림 18>은 신체가 노출되도록 디자인을 하여 성적인 느낌을 노골적으로 드러내고 있다. <그림 19>는 상의를 속옷으로 대체하여 디자인하여 가슴라인을 노출하고 있다. <그림 20>은 가슴라인과 허리라인이 잘 드러내도록 선정적으로 디자인을 하여 에로티시즘을 강조하고 있다.

이와 같이 패션에서 보이는 선정성은 관능적인 형태로 노골적으로 속옷과 신체를 노출함으로써 에로티시즘을 강조하고 있다.

---

50) 김경옥(1998), 전계서, p.73.

51) 김혜정(1995), “현대 패션에 나타난 키치에 관한 연구”, 홍익대학교 대학원 석사학위 논문, p.67.



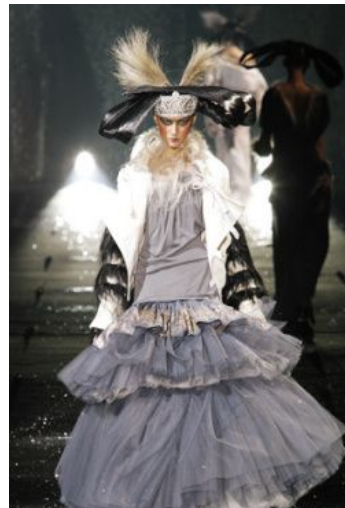
<그림 5> 2006 S/S  
YOHJI YAMAMOTO  
(www.oncollection.co.kr)



<그림 6> 2009 S/S  
DOLCE & GABBANA  
(www.oncollection.co.kr)



<그림 7> 2010 F/W ANNA SUI  
(www.oncollection.co.kr)



<그림 8> 2010 F/W  
JOHN GALLIANO  
(www.oncollection.co.kr)



<그림 9> 2005 S/S  
ALEXANDER MCQUEEN  
([www.oncollection.co.kr](http://www.oncollection.co.kr))



<그림 10> 2008 F/W  
ALEXANDER MCQUEEN  
([www.oncollection.co.kr](http://www.oncollection.co.kr))



<그림 11> 2009 S/S D & G  
([www.oncollection.co.kr](http://www.oncollection.co.kr))



<그림 12> 2009 S/S JOHN  
GALLIANO  
([www.oncollection.co.kr](http://www.oncollection.co.kr))



<그림 13> 2005 S/S  
ALEXANDER MCQUEEN  
(www.oncollection.co.kr)



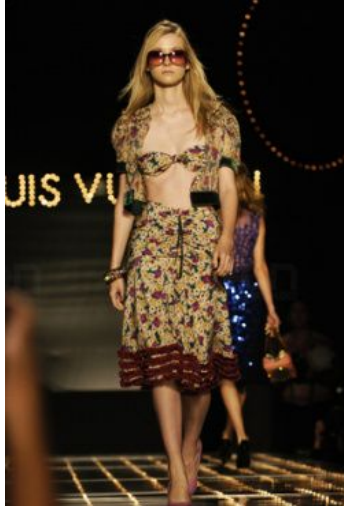
<그림 14> 2007 S/S  
ALEXANDER MCQUEEN  
(www.oncollection.co.kr)



<그림 15> 2008 S/S  
ALEXANDER MCQUEEN  
(www.oncollection.co.kr)



<그림 16> 2008 S/S  
VIVIENNE WESTWOOD  
(www.oncollection.co.kr)



<그림 17> 2005 S/S  
LOUIS VUITTON  
(www.oncollection.co.kr)



<그림 18> 2005 S/S KENZO  
(www.oncollection.co.kr)



<그림 19> 2006 S/S PRADA  
(www.oncollection.co.kr)



<그림 20> 2007 S/S D & G  
(www.oncollection.co.kr)

## 2. 키치 메이크업의 특성

현대의 우리는 고도로 산업화되고 체계화된 대중소비문화시대를 살아가고 있으며 자본주의 시대에서 나타나는 물질만능주의와 개인주의에 대한 자기 반성적인 경향을 보이고 있다. 또한 모든 예술분야에서는 더욱더 새롭고 실험적이며 전위적인 스타일로 변화되고 있다.<sup>52)</sup>

현대에 이르러 메이크업은 주제에 따라 여러 기법으로 재료 등에 구속받지 않고 인간의 육체에 새로움을 추구하여 인체를 디자인 한다는 뜻으로 그 방법이 다양하여 눈, 코, 입의 형태뿐만 아니라 새로운 시점에서 내적 정신과 외적 감각으로 창조하는 것으로 정의하고 있다.<sup>53)</sup>

더불어 메이크업은 시대의 문화를 반영, 표출하는 상징적 수단이기도 하다. 메이크업은 20세기 이후 산업화의 진행으로 화장품 공업이 발달함에 따라 일반인에게까지 보편적으로 행해지게 되었다. 특히, 잡지, 영화와 같은 대중매체는 메이크업의 대중화에 기여하였고, 1950년대까지 할리우드 영화배우들은 이상적인 여성미의 기준으로 여겨져 이들을 모방하려는 군중심리로 획일적인 미적가치가 막연하였다. 그러나 1960년대가 되면서 새로운 감성과 의식 있는 젊은 세대의 등장과 사회·문화 전반에 걸친 혁명적인 변화 속에서 메이크업은 더 이상 획일적인 여성미가 아닌 다양한 미적 가치의 표출수단으로서 여러 가지 새롭고 전위적인 표현 형태와 패턴이 나타나 지금까지도 그러하다.<sup>54)</sup>

키치 메이크업은 고상하고 품위 있는 세련된 멋을 추구하는 메이크업이 아니라, 지나치게 산만한 장식성을 통해 저속한 이미지 또는 촌스럽고

---

52) 정홍숙 외 (2002), 전계서, p.2.

53) 한명숙 (1999), 『마귀야주 예술』, 서울: 청구문화사, p.11.

54) 장미숙 외 (1999), “현대 메이크업에 나타난 네오아방가르드 경향에 관한 연구 : 1990년대 후반 캣워크를 중심으로”, 복식문화연구, 7(3), pp.414-415.

유치한 이미지를 나타내는 메이크업으로 정의한다.<sup>55)</sup> 또 기하학적인 모티프나 플라쥬 기법 등을 이용하여 회화성이 강한 메이크업의 성격을 띠며 그 시대의 키치적 가치를 추구하는 문화를 수용하여 메이크업에 나타나기도 한다. 키치 메이크업의 반미학적인 특성은 아름답거나 추하다고 판단할 수 있는 것에 대해 개인적인 취향과 문화적 차이로 견해를 달리한다.

키치 현상에 대한 유형 분류는 연구자마다 다양하게 분류되어지고 있다. 김정숙<sup>56)</sup>(1996)은 키치패션의 미적 가치를 풍자성, 쾌락성, 유희성, 향수성으로 나누었고, 김경옥<sup>57)</sup>(1998)은 키치패션의 조형적 특성을 누적성, 부적절성, 낭만성, 쾌락성, 풍자성, 중층성으로 나누었다. 광지은<sup>58)</sup>(2004)은 키치 메이크업의 표현특성을 유희성, 회화성, 퇴폐성, 향수성으로 나누었다.

기존 선행 논문의 키치메이크업과 키치패션의 다양한 유형 분류를 토대로 하여 본 연구에서는 해학성, 회화성, 관능성, 향수성을 선택하여 키치의 특성이 응용된 메이크업을 분석하고 재해석하여 작품으로 표현하였다.

---

55) 장미숙 (1999), “현대 메이크업에 나타난 네오아방가르드 경향에 관한 연구”. 숙명여자대학교 대학원 석사학위논문, p.6.

56) 김정숙 (1996), 전계서, p.49.

57) 김경옥 (1998), 전계서, p.68.

58) 광지은 (2004), “현대 컬렉션에 나타난 키치메이크업의 표현특성”, 대구대학교 대학원 석사학위논문, p.25.

## 1) 해학성

오늘날 정치적 불안과 경제 공황 등 어둡고 무거운 현실에 대한 반동으로, 패션뿐 아니라 문화예술의 거의 모든 분야에서 ‘진지함’ 대신 ‘가벼움’을 추구하고, 놀람과 웃음을 자아내게 하는 경향이 두드러지고 있다. 이러한 해학성은 메이크업 자체에서도 나타나고 있는데, 성인 세계의 경직되고 긴장된 역할에서 벗어나 자유롭고 가슴 설레는 어린 시절을 회상하면서 사회적 해방의 감정을 표현하기도 하고, 여성 전유물로 여겨져 왔던 메이크업을 남성이 행함으로써 기존의 고정관념을 깨는 의외성을 통해 표현되기도 한다.<sup>59)</sup>

해학성은 현대 컬렉션에서 표현하는 키치 메이크업의 중요한 특성 중 하나로 유치하고 부적절한 강렬한 색상과 선을 이용하여 장난스러운 회화적 기법을 사용한다. 또한 얼굴의 조형적 요소를 무시하고 존재의 가벼움을 느끼게 하여 심각한 의미들이 사라지게 만든다. 메이크업에 나타난 유희적 이미지는 얼굴의 조형을 무시함으로써 심각한 의미보다는 유머러스함을 주고 기존의 정형화된 메이크업에서 벗어나 해방감을 주며 고급스러운 이미지가 아닌 촌스러운 이미지를 나타낸다.<sup>60)</sup>

현대 컬렉션에 나타난 키치 메이크업 중 두드러지는 현상중의 하나가 해학성이다. 이 해학성은 형태의 변형, 왜곡으로 유아적 유희를 느끼게 하는 메이크업과 키치적 색상의 다량 사용과 과장으로 광대와 같은 이미지의 캐릭터 메이크업 등 과잉 장식에서 오는 메이크업이 공존한다고 볼 수 있다. <그림 21>은 기존의 정형화된 메이크업에서 벗어난 이미지로 과장되게 그린 눈썹과 과잉 장식으로 사용된 속눈썹을 이용하여

59) 장미숙 외 (1999), 전게서, p.425.

60) 박선정 (2007), “메이크업의 퓨처리즘 표현에 관한연구”, 한성대학교 대학원 석사학위논문, p.67.

존스러운 느낌을 주는 해학성을 표현하고 있다.

키치 메이크업에 있어 해학성은 주로 색채와 형태에서 나타나며 장식적인 부분과 질감에서도 다소 표현되어진다. 색채에서는 원색의 다량 사용과 오렌지와 초록과 같은 대립되는 색상 사용도 많다. <그림 22>는 원색의 사용과 함께 과장되게 그린 눈썹 형태와 속눈썹의 표현으로 일반적인 눈 화장을 벗어난 형태이다. 형태적인 면에서는 얼굴선의 비례와 균형을 고려하기 보다는 정형적인 스타일을 탈피하고 이목구비를 과장되거나 축소되게 표현하고 좌우대칭 구조도 파괴한다. 장식적인 표현요소에서는 과잉장식과 조잡한 장식품을 사용함으로써 유치한 키치적 특성을 나타내고 있다.<sup>61)</sup> <그림 23>은 지나치게 하얀 피부에 대립되게 빨강색의 아이섀도우로 눈의 주목성을 높였으며 기존의 눈썹을 없애고 과장되게 눈썹을 그려 해학성을 표현하였다. <그림 24>는 기존의 눈썹을 없애 우스꽝스럽게 표현함과 동시에 입술이 가진 정형화된 형태에서 벗어나 강렬한 빨강색으로 과장되게 그려 해학성을 표현하였다.

이와 같이 해학성은 유치하고 부적절한 강렬한 색상과 선을 이용하여 유머러스함을 주고 과장되고 기존의 정형화된 메이크업에서 벗어나 해방감을 주며 고급스러운 이미지가 아닌 존스러운 이미지를 나타낸다.

## 2) 회화성

회화성은 선, 면의 분할과 플라주(Collage)기법, 키치적 색채의 사용 등 다양한 양상으로 나타나는데 먼저 회화와 조각의 중간 형태의 예술로 플라주와 오브제라는 새로운 형태를 만들어 냈다.

플라주는 ‘폴로 붙이다’, ‘아교로 붙힘’의 어원으로 기존 재료의 적절

---

61) 곽지은(2004), 전게서, p.35.

성에 대한 관념을 깨고 재료가 갖는 한계성을 극복하여 재미를 유발시킨다.<sup>62)</sup> 꼴라쥬 기법은 회화성뿐만 아니라 특히 저항성, 유희성에서도 많이 사용되는 기법으로 회화성은 기하학적인 표현방법을 응용하기도 하는데 선, 면, 도형 등의 형태가 메이크업의 요소로 나타나고 있으며, 얼굴의 형태를 무시하고 오히려 새로운 공간개념을 창출하여 불확실성을 나타낸다.

오브제는 본래 물건과 물체 및 객체 등의 의미를 지닌 프랑스 언어이다. 초현실주의에서는 이것을 전용하여 독특한 표현 개념을 부여하여 구체적인 예술의 방법으로 삼았다. 즉 예술과는 아무런 관계가 없는 물건이나 그 한 부분을 본래의 일상적인 용도에서 떼 내어 절연함으로써 보는 사람에게 잠재된 욕망이나 환상을 불러일으키게 하는 상징적 기능의 물체를 말한다. 이처럼 메이크업에서 장식을 사용하지 않던 곳에 오브제를 사용함으로써 전통적 고정관념에서 이탈되는 충격적인 새로움을 볼 수 있다.<sup>63)</sup>

이러한 꼴라쥬나 오브제의 사용은 조형예술분야에서 많이 응용되고 있는데 메이크업에 있어서도 화장품 외에 이질적인 소재를 이용하여 표현하는 것이 최근 들어 종종 표현되고 있다.

키치 스타일에서 보이는 회화성에 자주 사용되는 재료는 주로 큐빅, 깃털그림, 스펅클, 종이 등이다. 이것은 기존의 정형화된 형태 및 색상에서 벗어난 회화성을 의미한다. <그림 25>는 기존의 눈썹을 없애고 정형화된 눈 화장의 범위에서 벗어나 보라색 필을 이용하여 과장되게 표현하였다. <그림 26>은 꼴라쥬 기법으로 종이를 재료로 하여 눈썹과 아이새도우 그리고 언더라인까지 과장되게 표현하여 회화성을 표현하고

---

62) 정삼호(1996), 『현대패션모드』, 서울: 교문사, pp.103-104.

63) 박선희 외 (2003), “오프꾸뛰르 컬렉션에서 본 메이크업 경향에 관한 연구”, 복식, 57(1), p.88.

있다. <그림 27>은 플라쥬 기법으로 눈의 주목성을 위해 피부와 입술을 자연스럽게 표현하고 깃털을 재료로 하여 화려하게 눈 화장을 완성시켰다. <그림 28>은 정형화된 아이새도우 기법에서 무시하고 검은 새도우를 이용하여 선과 면의 느낌을 살려 회화성을 표현하고 있다.

이와같이 회화성은 큐빅, 깃털그림, 스팅클, 종이 등을 이용한 플라쥬 기법을 사용하거나 정형화된 형태 및 색상에서 벗어나 전통적 고정관념에서 벗어난다.

### 3) 관능성

세기말과 새로운 밀레니움의 시작을 앞두고 있는 1990년대는 후반으로 접어들면서 기존의 정치·경제·사회·문화 전반에 걸친 질서의 파괴와 신·구세대의 갈등에 따른 윤리 도덕의 타락현상이 두드러지고 있다.<sup>64)</sup>

키치 메이크업의 특징 중의 하나인 관능성은 하위문화에 대한 반영과 맥락을 같이한다. 이러한 퇴폐성은 주로 관능적이고 에로티시즘적인 형태로 표현되어지며, 성적인 아름다움을 감각적으로 표현하여 인간의 성 본능을 자극적 형태나 저채도 색상의 사용으로 나타난다. 포스트모더니즘의 영향 안에서 찾을 수 있는 성의 양성적 표현이나 에로티시즘 강조 등의 형태로 나타나기도 한다.<sup>65)</sup> 또한 인체에 인위적이고 자극적인 장식을 하거나, 성적으로 노골화함으로써 부자연스럽고 불건전한 양상을 보이기도 한다.<sup>66)</sup>

이처럼 퇴폐성의 메이크업은 주로 관능적인 느낌으로 표현되었으며, 고명도의 밝은 색보다는 저명도, 검붉고 푸른 계열의 저채도, 자극적인

---

64) 장미숙 외 (1999), 전계서, p.423.

65) 광지은 (2004), 전계서, p.49.

66) 장미숙 외 (1999), 전계서, p.423.

색상 등을 많이 사용한다. 그리고 전형적인 메이크업에서 볼 수 없는 선정적 색채사용으로 에로틱한 이미지를 나타낸다. <그림 29>는 기존의 눈썹을 없애고 열게 그린 후 눈 화장에 음영을 강하게 주었으며 검붉은 색을 이용하여 입술을 얇게 그려 관능성을 나타내고 있다. <그림 30>은 피부를 창백하게 표현하고 강한 느낌의 일자눈썹 그리고 검붉은 아이섀도우를 이용하여 관능미를 표현하였다. <그림 31>은 피부를 창백하게 표현하고 블러셔와 입술색을 없앤 후 회색과 검은색 아이섀도우를 이용하여 관능적인 느낌을 표현하였다. <그림 32>는 눈썹을 없애고 푸른 계열의 저채도 아이섀도우를 이용하여 눈의 음영을 주었고 관능적인 붉은 입술 색을 이용하여 관능미를 나타내었다.

이와 같이 관능성은 자극적이고 저채도 색상을 사용하여 퇴폐적이며 에로틱한 느낌을 나타낸다.

#### 4) 향수성

오늘날 사회가 다양화, 전문화, 산업화됨에 따라 오히려 도시 생활에 싫증을 느끼고, 향수를 자극하는 복고주의를 지향하는 흐름이 문화예술 분야에 두드러지게 나타나고 있다. 이러한 경향은 ‘역사주의’, 혹은 ‘복고풍’으로서, 1980,90년대 이후 과거를 단순하게 모방하기보다는 근본적으로 과거를 이용하여 더욱 새롭게 발전, 재생시키는 계기를 만들고 있다.<sup>67)</sup> 과거 키치 메이크업 영역에서는 자연을 동경하는 형태와 과거의 히피나 보헤미안으로의 회귀와 같은 형태의 메이크업, 중국이나 일본풍의 동양적인 선과 장식을 통한 민속풍 등의 메이크업이 있다.

과거회귀의 키치적 특성은 향수를 자극하는 복고주의로 흐르는 경향

---

67) 상계서, p.419.

이 있는데 이국적 복고 메이크업은 강렬한 색채와 형태의 왜곡, 싸구려 장식등이 보인다.

메이크업에서의 향수성은 주로 역사적 상황이나 특정한 지역적 배경을 연출하는 패션쇼에서 의상과의 조화를 통해서 나타나는데, 이러한 표현은 고대 이집트로부터 1980년대 풍에 이르기까지 다양하게 나타난다. 이렇듯 향수성은 자연주의, 토속성을 나타내는 민속풍의 낭만주의적 메이크업과 과거 이국적 메이크업의 경극이나 가부끼, 이집트, 인도 등의 영향을 받은 메이크업을 제시한다.<sup>68)</sup> <그림 33,34>는 이국적인 머리장식과 함께 에콜로지계열의 색조를 이용하여 향수성을 표현하였다. <그림 35>는 촌스러운 소재의 싸구려 장식을 머리와 눈썹 그리고 코에 이용하여 향수성을 표현했다. <그림 36>은 1920년대 입술 메이크업을 응용한 것으로 얼굴을 하얗게 하고 과장되게 표현한 아이메이크업으로 복고주의적인 향수성을 나타내고 있다.

이와 같이 향수성은 히피나 보헤미안적인 성격을 많이 받아 복고주의적인 성향을 보인다.

메이크업에 나타난 키치의 특성을 해학성, 회화성, 관능성, 향수성으로 나누어 <표2>와 같이 분석하였다.

---

68) 광지은 (2004), 전계서, p.40.



<그림 21> 2007 F/W  
CHRISTIAN DIOR 1  
(www.style.co.kr)



<그림 22> 2008 F/W  
CHRISTIAN DIOR  
(www.style.co.kr)



<그림 23> 2007 F/W  
CHRISTIAN DIOR 2  
(www.style.co.kr)



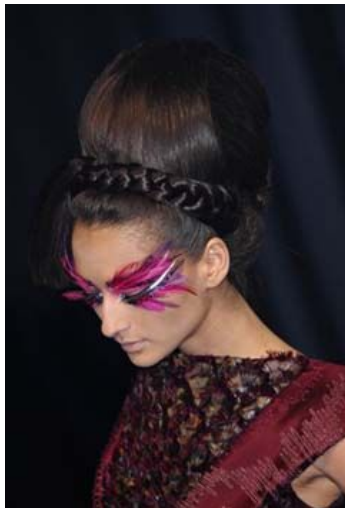
<그림 24> 2009 F/W  
ALEXANDER MCQUEEN  
(www.style.co.kr)



<그림 25> 2005 S/S  
CHRISTIAN DIOR  
(www.style.co.kr)



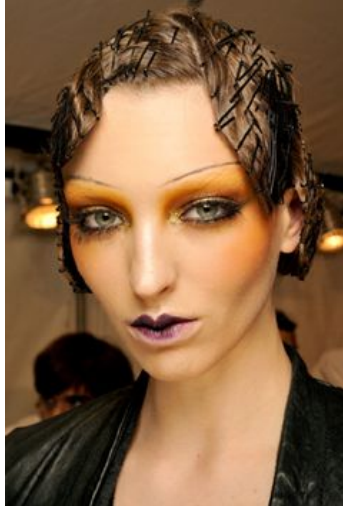
<그림 26> 2008 S/S  
CHRISTIAN DIOR 1  
(www.style.co.kr)



<그림 27> 2008 S/S  
CHRISTIAN DIOR 2  
(www.style.co.kr)



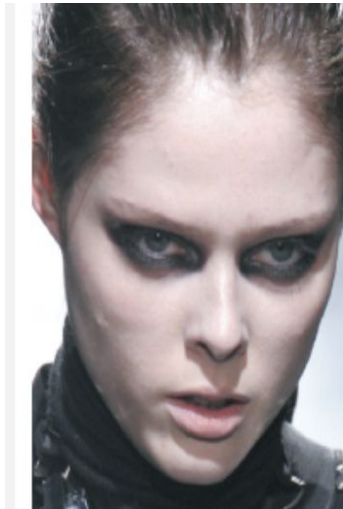
<그림 28> 2006 F/W  
CHRISTIAN DIOR 1  
(www.style.co.kr)



<그림 29> 2009 F/W  
CHRISTIAN DIOR 1  
(www.style.co.kr)



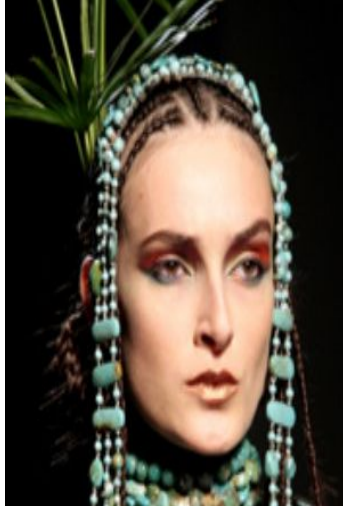
<그림 30> 2006 F/W  
CHRISTIAN DIOR 2  
(www.style.co.kr)



<그림 31> 2010 F/W  
LANVIN  
(www.oncollection.co.kr)



<그림 32> 2009 F/W  
CHRISTIAN DIOR 2  
(www.style.co.kr)



<그림 33> 2010 S/S  
JEAN PAUL GAULTIER 1  
(<http://www.style.co.kr>)



<그림 34> 2010 S/S  
JEAN PAUL GAULTIER 2  
(<http://www.style.co.kr>)



<그림 35> 2010 S/S  
JEAN PAUL GAULTIER 3  
(<http://www.style.co.kr>)



<그림 36> 2004 F/W  
CHRISTIAN DIOR  
(<http://www.style.co.kr>)

<표 2> 메이크업에 나타난 키치의 특성

| 구분  | 특성                                                                                          | 이미지                                                                                  |
|-----|---------------------------------------------------------------------------------------------|--------------------------------------------------------------------------------------|
| 해학성 | 유치하고 부적절한 강렬한 색상과 선을 이용하여 회화적 기법을 사용함. 색채와 형태에서 나타나며 장식적인 부분과 질감에서도 표현됨. 형태의 변형 및 왜곡되게 표현함. |    |
| 회화성 | 화장품외의 이질적인 소재인 큐빅, 깃털, 종이, 스팅글 등을 사용함. 선, 면, 도형 등의 형태가 메이크업 요소로 나타남.                        |   |
| 관능성 | 관능적이고 에로티시즘적인 형태로 성적 아름다움을 감각적으로 표현함. 저명도, 검붉고 푸른 계열의 저채도, 자극적인 색상 등을 많이 사용함.               |  |
| 향수성 | 강렬한 색채의 사용, 형태의 외곡 및 싸구려 장식을 사용함. 경극, 가부끼, 이집트, 인도 등 이국적 메이크업의 영향을 받은 메이크업을 제시함.            |  |

## IV. 작품제작

### 1. 디자인 의도 및 방법

대중매체, 화장품 산업의 발달로 인해 메이크업이 토탈 패션 개념에서 차지하는 비중은 20세기의 현대 산업사회로 들어오면서 더욱 발전, 확대되는 추세에 있다.<sup>69)</sup> 현대인들은 시대적 변화에 따라 평범하기보다는 개성위주의 자기만의 미적 충족이나 유행이라는 대중문화와 함께 공유되기를 원한다. 그러하기 때문에 예술의 한 분야인 메이크업에서도 기존의 전통적인 미의 관념에서 벗어나 자유롭고 주관적인 개성표현과 미적가치가 나타나고 있다.<sup>70)</sup>

이에 본 연구에서는 현대사회의 다양하고 개성있는 메이크업 경향을 키치와 접목시켜 뷰티 메이크업에서 벗어나 자유롭고 개성 있게 표현하여 창출하며 키치의 특성에 따라 다음과 같이 메이크업을 디자인하여 제작하고자 한다.

첫째, 팝아트의 색상에서 보여지는 재밌는 느낌이 나도록 해학성을 띤 작품으로 컨셉을 설정하여 메이크업 작품으로 제작하고자한다.

둘째, 얼굴을 하나의 캔버스로 생각하고 기존의 정형화된 형태와 선에서 벗어나 회화성을 적용한 메이크업 작품으로 표현하고자한다.

셋째, 에로티즘적인 퇴폐한 느낌의 관능성을 적용한 작품의 컨셉으로 설정하고 메이크업 작품으로 제작하고자한다.

넷째, 다소 이국적이며 민속적인 메이크의 레트로 느낌이 나는 향수

---

69) 김수진 외 (1999), “밀레니엄을 맞이하는 1990년대 패션과 메이크업의 경향”, 복식문화연구, 7(6), p.986.

70) 장미숙 외 (1999), 전계서, p.413.

성을 적용한 메이크업 작품으로 제작하고자한다.

본 연구의 작품 제작은 얼굴을 중심으로 표현 범위를 정하였고, 디자인은 앞서 연구 분석한 메이크업에 적용된 키치의 특성 4가지(해학적, 회화성, 관능성, 향수성)를 바탕으로 Eye Make-up 중심으로 키치의 특성을 살려 각 2점씩 총 8점을 계획하여 작품으로 제작하고자한다.

키치의 특성을 응용한 메이크업 디자인 계획을 <표 3>으로 정리하였다.

<표 3> 키치의 특성을 응용한 메이크업 디자인 계획

| 작품명     | 표현특성 | 디자인 이미지 | 디자인 컬러 |
|---------|------|---------|--------|
| 작품 I    | 해학성  |         |        |
| 작품 II   |      |         |        |
| 작품 III  | 회화성  |         |        |
| 작품 IV   |      |         |        |
| 작품 V    | 관능성  |         |        |
| 작품 VI   |      |         |        |
| 작품 VII  | 향수성  |         |        |
| 작품 VIII |      |         |        |

## 2. 작품 제작 및 해설

### 1) 작품 I

작품 I 은 키치의 미적 특성인 해학성을 팝아트의 유치함과 생동감을 모티브로 하여 얼굴중심의 메이크업으로 디자인하였다.

기존의 정형화된 아이섀도우 기법은 눈의 구조에 따라 음영을 살리거나 눈 모양에 맞추어 자연스러운 컬러나 과감한 색상을 이용하고, 정형화된 형태를 왜곡하여 변형하는 형태로 디자인하였다. 피부는 깨끗하고 화사하게 표현하여 장난스럽고 발랄한 색상인 빨강, 노랑, 초록, 하늘색 계열을 사용하여 눈에 주목성을 높인 아이메이크업으로 시각적인 이미지 특성이 잘 드러나도록 하였다. 작품 I 은 아이 메이크업의 해학성이 잘 드러내도록 디자인하는데 그 목적이 있다.

작품 I 의 세부적인 제작과정은 다음과 같다.



첫째, 피부는 리퀴드 파운데이션과 컨실러를 이용하여 깨끗하고 자연스럽게 표현한다.

둘째, 기존의 눈썹을 파운데이션과 컨실러를 이용해 지워주고, 컬러크림 아이섀도우가 잘 표현되도록 준비한다.

셋째, 빨강, 노랑, 초록, 하늘색 등의 팝아트 색상을 기존의 아이섀도우 기법에서 벗어나 표현한다.

작품 I 의 디자인 이미지와 구성내용은 <표 4>로 정리하였다.

<표 4> 작품 I 의 디자인 이미지와 구성내용

| 디자인 이미지                                                                             |                                                                                              |
|-------------------------------------------------------------------------------------|----------------------------------------------------------------------------------------------|
|  |                                                                                              |
| 구성                                                                                  | 내용                                                                                           |
| 키치의 특성                                                                              | 해학성                                                                                          |
| 재료                                                                                  | 에스티로더 파운데이션 39호<br>메이크업 포에버 hd 파우더<br>메이크업 포에버 12 플래쉬 메이크업 컬러크림<br>비디비치 젤 라이너 01호, 맥 립스틱 Hue |
| 컬러                                                                                  |          |



<그림 37> 작품 I

## 2) 작품 II

작품 II는 키치의 미적 특성인 해학성을 팝아트를 모티브로 하여 얼굴 중심의 메이크업으로 디자인하였다.

기존의 블러셔는 볼과 얼굴 라인에 따라 음영을 살리거나 얼굴 모양에 자연스럽게 홍조를 띄도록 메이크업으로 표현하는 것이다. 이에 작품 II의 디자인 에서는 정형화된 형태를 왜곡하고 변형하여 하트무늬의 재미있는 형태로 디자인하였다. 눈썹은 기존의 머리색상과 유사한 색상으로 자연스럽게 표현하는 것이 아니라 하늘색으로 우스꽝스럽게 표현하였다.

피부 메이크업을 깨끗하고 화사하게 표현하여 팝아트적인 핑크색상의 무늬가 잘 살도록 하며, 키치의 시각적 이미지 특성이 잘 드러나도록 하였다.

작품 II의 세부적인 제작과정은 다음과 같다.



첫째, 피부는 리퀴드 파운데이션과 컨실러를 이용하여 깨끗하고 화사하게 표현한다.

둘째, 기존의 눈썹을 파운데이션과 컨실러를 이용하여 지워주며, 컬러 크림 아이섀도우로 하늘색이 잘 표현되도록 준비한다.

셋째, 팝아트의 시사성과 단순한 감각적 오락으로써의 핫 핑크를 사용하여 기존의 블러셔 기법에서 벗어나 하트무늬로 표현하다.

작품 II의 디자인 이미지와 구성내용을 정리한 것은 <표 5>와 같다.

<표 5> 작품Ⅱ의 디자인 이미지와 구성내용

| 디자인 이미지                                                                             |                                                                                                  |
|-------------------------------------------------------------------------------------|--------------------------------------------------------------------------------------------------|
|  |                                                                                                  |
| 구성                                                                                  | 내용                                                                                               |
| 키치의 특성                                                                              | 해학성                                                                                              |
| 재료                                                                                  | 에스티로더 파운데이션 39호<br>메이크업 포에버 hd 파우더<br>메이크업 포에버 12 플레쉬 메이크업 컬러크림<br>비디비치 젤 라이너 01호<br>속눈썹 아이미 33호 |
| 컬러                                                                                  |              |



<그림 38> 작품 II

### 3) 작품Ⅲ

작품Ⅲ은 얼굴을 중심으로 기존의 아이 메이크업에서 벗어나 콧대의 윤곽선을 이용한 아이 메이크업을 하였다. 어두운 느낌이 나도록 브라운 컬러와 블랙을 주요색으로 선정하고 브라운 색상으로 음영을 주어 아이 메이크업이 눈에 띄도록 하였으며, 골드 필을 눈과 볼 사이에 사용하여 너무 퇴폐해지지 않도록 하였다. 블러셔와 눈에는 색감을 줄여 아이메이크업에 주목성을 높였으며, 피부는 창백하고 건조하게 표현하였다.

신체의 일부분인 얼굴의 눈, 코, 입과 같은 입체적인 형태와 유기적인 곡선을 무시하고 라인을 강조한 새로운 형태의 눈썹과 아이새도우, 아이 라인을 디자인하였다.

작품Ⅲ의 세부적인 제작과정은 다음과 같다.

첫째, 피부는 리퀴드 파운데이션과 컨실러를 이용하여 깨끗하게 표현하고, 창백한 느낌이 나도록 파우더로 피부를 정리해준다.



둘째, 기존의 눈썹과 눈 주위에 파운데이션과 컨실러를 이용해 눈썹을 여리게 지워주고, 아이새도우가 잘 표현되도록 메이크업을 준비한다.

셋째, 눈썹에서 콧등의 측면으로 곡선을 만들어주어 회화성을 표현하며, 브라운 색상을 이용하여 음영을 주어 메이크업한다.

넷째, 입술은 아이메이크업으로 눈에 주목성을 높였으므로 파운데이션으로 기존의 입술 색을 지워 메이크업 하였다.

작품Ⅲ의 디자인 이미지와 구성내용은 <표 6>으로 정리하였다.

<표 6> 작품Ⅲ의 디자인 이미지와 구성내용

| 디자인 이미지                                                                             |                                                                                                              |
|-------------------------------------------------------------------------------------|--------------------------------------------------------------------------------------------------------------|
|  |                                                                                                              |
| 구성                                                                                  | 내용                                                                                                           |
| 키치의 특성                                                                              | 회화성                                                                                                          |
| 재료                                                                                  | 에스티로더 파운데이션 62호<br>메이크업 포에버 hd 파우더<br>메이크업 포에버 12 플레쉬 메이크업 컬러크림<br>바비브라운 아이섀도우 11호<br>비디비치 젤라이너. 속눈썹 아이미 33호 |
| 컬러                                                                                  |                          |



<그림 39> 작품Ⅲ

#### 4) 작품Ⅳ

작품Ⅳ는 얼굴을 중심으로 기존의 눈썹 메이크업에서 벗어나 풀라쥬 기법을 사용한 아이 메이크업으로 머리색에 맞추어 자연스럽게 표현하는 기존의 정형화된 형태에서 벗어나 스팅글, 종이, 큐빅등을 이용하는 풀라쥬 기법을 응용하여 눈썹의 형태를 디자인하였다.

풀라쥬 기법의 재료는 동물모양의 부직포를 이용하여 유희적인 성격도 같이 드러나도록 하였다. 부직포의 컬러감을 살리기 위하여 피부표현은 밝고 화사하게 표현하였으며, 아이새도우의 색감을 감소시키고 아이라인을 또렷하게 메이크업하였다. 입술 색상은 밝은 오렌지 색상으로 눈썹과 조화를 이룰 수 있도록 하였다.

작품Ⅳ의 세부적인 제작과정은 다음과 같다.

첫째, 피부는 리퀴드 파운데이션과 컨실러를 이용하여 깨끗하게 표현하여 메이크업하였다.


둘째, 기존의 눈썹과 눈 주위에 파운데이션과 컨실러를 이용해 눈썹라인을 최소화 시켜주고 파우더로 유분기를 제거해주어 부직포가 잘 붙도록 메이크업하였다.

셋째, 아이라인을 또렷이 그리고 속눈썹을 붙여 눈의 선명함을 표현한다.

넷째, 입술은 밝고 선명한 오렌지 색상으로 생기 있게 메이크업해준다.

작품Ⅳ의 디자인 이미지와 구성내용을 정리한 것은 <표 7>과 같다.

<표 7> 작품Ⅳ의 디자인 이미지와 구성내용

| 디자인 이미지                                                                             |                                                                                                                         |
|-------------------------------------------------------------------------------------|-------------------------------------------------------------------------------------------------------------------------|
|  |                                                                                                                         |
| 구성                                                                                  | 내용                                                                                                                      |
| 키치의 특성                                                                              | 회화성                                                                                                                     |
| 재료                                                                                  | 에스티로더 파운데이션 39호<br>메이크업 포에버 hd 파우더<br>메이크업 포에버 12 플레쉬 메이크업 컬러크림<br>비디비치 젤 라이너 01호, 에퍼드 립스틱 6호<br>속눈썹 아이미 33호, 동물모양의 부직포 |
| 컬러                                                                                  |                                     |



<그림 40> 작품IV

## 5) 작품 V

작품 V는 얼굴을 중심으로 기존의 아이 메이크업에서 벗어나 회화적인 느낌의 관능성을 나타낸다. 기존의 정형화된 아이새도우 기법에서 벗어나 미간사이에 검붉고 푸른 계열의 저채도 색상으로 거칠게 선을 그어 스모키 메이크업과 함께 강하게 표현하였다. 기존의 눈썹 색을 없애고 속눈썹을 붙여 강한 아이메이크업으로 인해 눈에 주목성을 높였으며, 피부는 창백한 듯 건조하게 표현하여 퇴폐함을 더 드러냈다. 블러셔는 광대가 부각되도록 강조되고 톤 다운된 오렌지색상을 이용하여 타락적인 느낌이 나게 표현하였다.

작품 V의 세부적인 제작과정은 다음과 같다.

첫째, 피부는 리퀴드 파운데이션과 컨실러를 이용하여 깨끗하고 건조한 듯 창백한 느낌이 나도록 파우더를 사용한다.

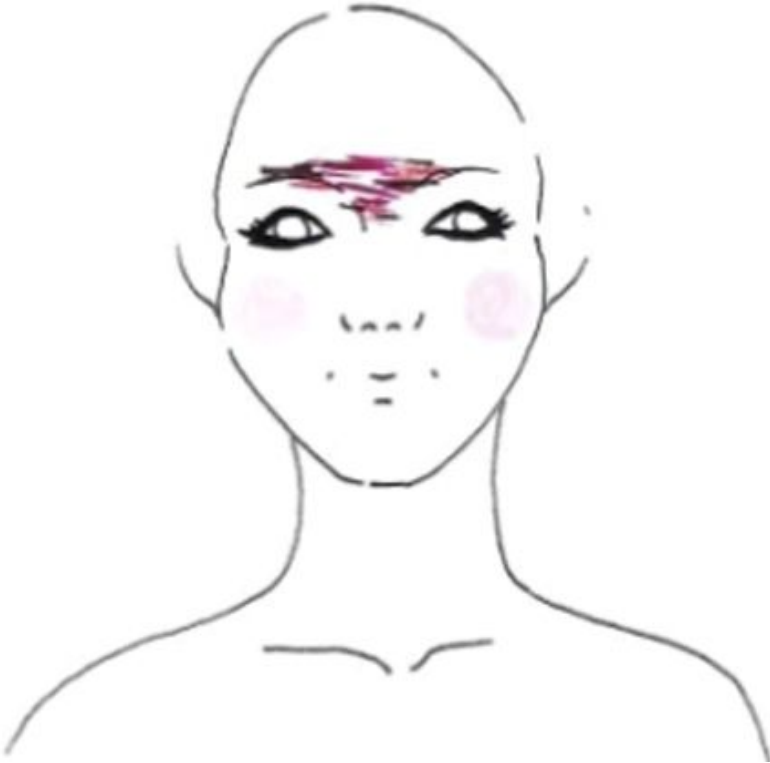

둘째, 기존의 눈썹을 파운데이션과 컨실러를 이용해 지워줌으로 퇴폐적인 느낌이 나도록 하며 기본 스모키 메이크업을 한다.

셋째, 미간사이에 컬러크림 아이새도우로 검붉고 푸른 계열의 저채도 색상을 사용하여 거칠게 선을 그어 강하고 하위문화에 대한 반영을 드러낸 메이크업으로 연출한다.

넷째, 입술은 파운데이션으로 기존의 입술 색을 없애 창백하게 표현하였으며, 광대가 부각되게 블러셔를 강하게 표현한 메이크업을 하였다.

작품 V의 디자인 이미지와 구성내용은 <표 8>과 같다.

<표 8> 작품 V의 디자인 이미지와 구성내용

| 디자인 이미지                                                                             |                                                                                                  |
|-------------------------------------------------------------------------------------|--------------------------------------------------------------------------------------------------|
|  |                                                                                                  |
| 구성                                                                                  | 내용                                                                                               |
| 키치의 특성                                                                              | 관능성                                                                                              |
| 재료                                                                                  | 에스티로더 파운데이션 39호<br>메이크업 포에버 hd 파우더<br>메이크업 포에버 12 플레쉬 메이크업 컬러크림<br>비디비치 젤 라이너 01호<br>속눈썹 아이미 33호 |
| 컬러                                                                                  |              |



<그림 41> 작품 V

## 6) 작품VI

작품VI는 얼굴을 중심으로 기존의 아이 메이크업에서 벗어나 회화적인 느낌이 강조되어 관능성을 표현한다. 기존의 정형화된 아이새도우 기법에서 벗어나 블랙과 레드, 두 색상을 이용하여 스모키 메이크업으로 도형화하여 강하게 표현하였다. 기존의 눈썹 색을 없애고 그 자리에 자극적이고 강한 블랙과 레드 색상을 대립시켜 눈에 주목성을 높였으며, 피부는 창백한 듯 건조하게 표현하여 관능적인 느낌으로 연출하였다. 블러셔는 사용하지 않고 입술도 파운데이션으로 기존의 색을 지워 메이크업 하였다.

작품VI의 세부적인 제작과정은 다음과 같다.

첫째, 피부는 리퀴드 파운데이션과 컨실러를 이용하여 깨끗하고 건조한 듯 창백한 느낌이 나도록 파우더를 사용한다.



둘째, 기존의 눈썹을 파운데이션과 컨실러를 이용해 지워주고 기본 스모키 메이크업을 도형화한다.

셋째, 블랙과 레드를 이용하여 인위적이면서 강한 느낌이 나도록 디자인하여 메이크업한다.

넷째, 입술은 파운데이션으로 기존의 입술 색을 없애 창백하게 표현하였고 블러셔는 사용하지 않는다.

작품VI의 디자인 이미지와 구성내용을 정리한 것은 <표 9>와 같다.

<표 9> 작품VI의 디자인 이미지와 구성내용

| 디자인 이미지                                                                             |                                                                                                  |
|-------------------------------------------------------------------------------------|--------------------------------------------------------------------------------------------------|
|  |                                                                                                  |
| 구성                                                                                  | 내용                                                                                               |
| 키치의 특성                                                                              | 퇴폐성                                                                                              |
| 재료                                                                                  | 에스티로더 파운데이션 39호<br>메이크업 포에버 hd 파우더<br>메이크업 포에버 12 플래쉬 메이크업 컬러크림<br>비디비치 젤 라이너 01호<br>속눈썹 아이미 33호 |
| 컬러                                                                                  |              |



<그림 42> 작품Ⅵ

## 7) 작품Ⅶ

작품Ⅶ는 키치의 미적 특성인 향수성을 응용하여 가부끼의 영향을 받은 메이크업으로 표현하였다. 피부는 깨끗하고 고르게 표현하고 얼굴 가운데에 흰색 스틱파운데이션을 이용하여 가부끼 느낌이 나도록 표현하였다. 아이라인을 눈 앞머리 부분부터 관자노리 앞부분까지 위로 날렵하고 눈 모양보다 더 과장되게 위, 아래로 그렸으며 속눈썹을 붙여 눈을 강조하였다. 파스텔 톤의 하늘색과 핑크색을 이용하여 과거의 복고적인 메이크업에 변형과 함께 포인트를 준다. 입술 메이크업은 전형적인 스타일에서 벗어나 입술 안쪽에만 선명한 레드로 블랙 아이라이너와 대립되게 메이크업하였다.

작품Ⅶ의 세부적인 제작과정은 다음과 같다.

첫째, 피부는 리퀴드 파운데이션과 컨실러를 이용하여 깨끗하고 자연스럽게 표현한다.

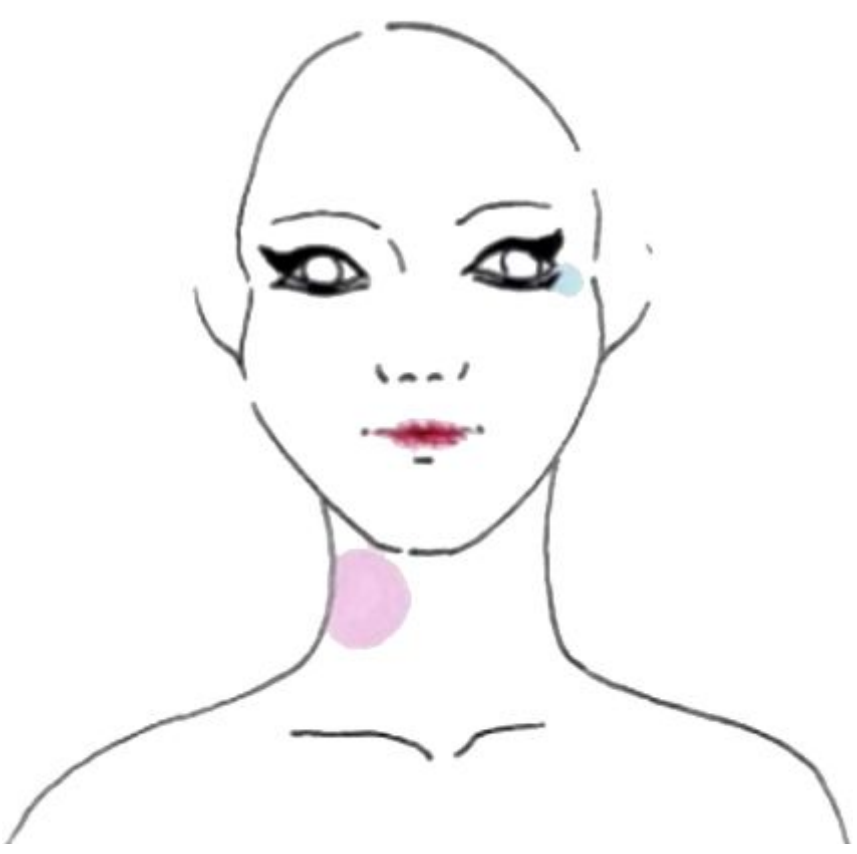
둘째, 얼굴의 중앙부분에 흰색 스틱 파운데이션을 이용하여 가부끼 스타일을 응용한 메이크업의 형태를 디자인 하였다.

셋째, 블랙 아이라이너를 눈썹라인의 위, 아래로 날렵하고 눈 모양보다 더 과장되게 그리고 하늘색과 핑크색을 이용하여 포인트 메이크업을 한다.

넷째, 입술은 블랙 아이라이너와 대립되게 빨강색으로 메이크업 하여 전형적인 립 메이크업을 벗어나게 그려준다.

작품Ⅶ의 디자인 이미지와 구성내용은 <표 10>으로 정리하였다.

<표 10> 작품Ⅶ의 디자인 이미지와 구성내용

| 디자인 이미지                                                                             |                                                                                                 |
|-------------------------------------------------------------------------------------|-------------------------------------------------------------------------------------------------|
|  |                                                                                                 |
| 구성                                                                                  | 내용                                                                                              |
| 키치의 특성                                                                              | 향수성                                                                                             |
| 재료                                                                                  | 에스티로더 파운데이션 62호<br>크리오란 흰색 스틱 파운데이션<br>메이크업 포에버 12 플레쉬 메이크업 컬러크림<br>비디비치 젤 라이너 01호, 아이미 속눈썹 30호 |
| 컬러                                                                                  |             |



<그림 43> 작품 VII

## 7) 작품Ⅷ

작품Ⅷ은 키치의 미적 특성인 향수성을 응용하여 이집트의 영향을 받은 메이크업으로 표현하였다. 피부는 깨끗하고 고르게 표현하고 매트한 메이크업이 되도록 하며, 아이섀도우의 발색을 위해 눈 주위를 꼼꼼하게 베이스 메이크업을 한다. 그린과 골드계열을 섞어 화려하면서도 선명한 컬러를 만들고 눈두덩이에 아이섀도우를 펴 발라준다. 눈썹을 굵고 길게 그리며 속눈썹 라인에 진한 블랙 아이라인으로 이집트 시대의 코올 메이크업을 변형시켜 아이메이크업을 한다. 블러셔는 생략하고 입술에는 혈색만을 주어 아이 메이크업에 주목성을 높여준다.

작품Ⅷ의 세부적인 제작과정은 다음과 같다.

첫째, 피부는 리퀴드 파운데이션과 컨실러를 이용하여 깨끗하고 자연스럽게 표현하며, 눈 주위를 꼼꼼하게 베이스 메이크업을 해준다.

둘째, 눈썹을 굵고 길게 그리고 아이라인과 만나게 메이크업 한다.



셋째, 눈 위에 그린과 골드계열을 섞어 넓게 펴 발라주고 아이라인을 진하게 그리며 속눈썹을 붙여 화려한 아이 메이크업을 연출한다.

넷째, 입술과 블러셔 메이크업을 생략한다.

작품Ⅷ의 디자인 이미지와 구성내용은 <표 11>과 같다.

이와 같이 키치의 특성을 응용한 메이크업 작품에 관한 설명을 표로 정리하면 <표 12>와 같다.

<표 11> 작품Ⅷ의 디자인 이미지와 구성내용

| 디자인 이미지                                                                             |                                                                                                                 |
|-------------------------------------------------------------------------------------|-----------------------------------------------------------------------------------------------------------------|
|  |                                                                                                                 |
| 구성                                                                                  | 내용                                                                                                              |
| 키치의 특성                                                                              | 향수성                                                                                                             |
| 재료                                                                                  | 에스티로더 파운데이션 39호<br>메이크업 포에버 hd 파우더<br>메이크업 포에버 12 플레쉬 메이크업 컬러크림<br>샤넬 눈썹 아이섀도우<br>비디비치 젤 라이너 01호<br>속눈썹 아이미 33호 |
| 컬러                                                                                  |                             |



<그림 44> 작품Ⅷ

<표 12> 키치의 특성을 응용한 메이크업 작품 설명

| 작품명     | 표현특성 | 표현범위       | 작품이미지                                                                               | 작품 설명                                                   |
|---------|------|------------|-------------------------------------------------------------------------------------|---------------------------------------------------------|
| 작품 I    | 해학성  | Eye        |    | 키치의 미적 특성인 해학성과 팝아트를 모티브로 하여 아이 중심의 메이크업으로 디자인하였다.      |
| 작품 II   |      | Face & Eye |    | 키치의 미적 특성인 해학성을 바탕으로 정형화된 메이크업 형태를 왜곡하고 우스꽝스럽게 디자인하였다.  |
| 작품 III  | 회화성  | Eye        |    | 눈과 코의 유기적인 곡선을 무시하고 라인을 강조한 디자인으로 키치의 미적특성인 회화성을 표현하였다. |
| 작품 IV   |      | Eye        |   | 눈썹에 부직포를 붙여 플라주 기법을 응용한 디자인으로 키치의 미적특성인 회화성을 표현하였다.     |
| 작품 V    | 관능성  | Eye        |  | 미간사이에 검붉고 푸른 계열의 색상으로 거칠게 선을 그어 퇴폐적이고 관능적인 느낌을 표현하였다.   |
| 작품 VI   |      | Eye        |  | 창백한 피부에 블랙과 레드컬러를 대립시켜 키치의 미적특성인 관능성을 자극적인 형태로 디자인하였다.  |
| 작품 VII  | 향수성  | Face & Eye |  | 키치의 미적 특성인 향수성을 바탕으로 가부끼 메이크업을 모티브로 하여 디자인하였다.          |
| 작품 VIII |      | Eye        |  | 이집트 시대의 코울 메이크업을 모티브로 하여 키치의 미적 특성인 향수성을 표현하였다.         |

## V. 결론 및 제언

현대인들은 급변하는 사회 속에서 가치관의 혼란과 자아정체의 상실을 겪고 있다. 그와 동시에 자신의 개성을 찾고자 하는 욕구를 가지고 패션과 메이크업 그리고 헤어 등 외적인 부분에 큰 관심을 기울이며 자기 것으로 표현하는데 있어서 대중적이면서도 다양한 성격을 가진 키치의 영향을 많이 받고 있다.

본 연구는 메이크업에 적용된 키치의 특성을 바탕으로 메이크업 작품을 제작함으로써 현대 사회에서 메이크업이 단순히 신체 표현일 뿐이라는 한계에서 벗어나 실용학문으로서의 체계적인 이론 수립과 함께 좀 더 예술적이고 개성 있는 이미지를 창출하기 위하여 실증적인 연구 및 디자인 연구가 지속적으로 진행되어야 할 것을 제시하는데 그 의의가 있다. 국내외 전문서적과 연구논문 등을 바탕으로 문헌연구와 메이크업 작품을 중심으로 실증연구를 함께 병행하고 메이크업에 적용된 키치의 특성을 살려 디자인을 계획하여 키치 메이크업 작품을 제작을 하였다.

본 연구의 결과는 다음과 같다.

첫째, 메이크업은 여러 가지 화장품과 도구를 이용하여 자신이 지닌 장점을 살리고 단점을 보완하여 개성을 최대한 돋보이게 하는 아름다움의 표현방법이며 현대에 이르러 메이크업은 주제에 따라 여러 기법으로 재료 등에 구애받지 않고 표현되어진다. 키치는 시대의 변화에 맞추어 함께 변화하였으며 점차 대중의 삶을 반영하는 사회문화적 역할을 수행하고 있는데 회화, 패션, 광고, 메이크업 등 모든 분야에서 찾아볼 수 있는 현상으로 우리 생활 주변의 모든 사물과 관계하는 방식이며 더 나아가서는 하나의 생활방식이라는 의미를 지니고 있다.

둘째, 키치 메이크업은 고상하고 품위 있는 세련된 멋을 추구하는 메

이크업이 아니라, 지나치게 산만한 장식을 통해 저속한 이미지 또는 촌스럽고 유치한 이미지를 나타내는 메이크업이다. 메이크업에 적용된 키치적 특성은 키치의 성격에 따라 해학성, 회화성, 관능성, 향수성으로 분류되어지는데 해학성은 현대 컬렉션에서 표현하는 키치 메이크업의 중요한 특성 중 하나로 유치하고 부적절한 강렬한 색상과 선을 이용하여 장난스러운 회화적 기법을 사용하는 것이다. 회화성은 선, 면의 분할과 콜라주(Collage)기법, 키치적 색채의 사용 등 다양한 양상으로 나타나는데 저항성, 유희성에서도 많이 사용되는 기법으로 회화성은 기하학적인 표현방법을 응용하기도 하는데 선, 면, 도형 등의 형태가 메이크업의 요소로 나타나고 있으며, 얼굴의 형태를 무시하고 오히려 새로운 공간개념을 창출하여 불확실성을 나타낸다. 관능성은 주로 관능적이고 에로티시즘적인 형태로 표현되어지며, 성적인 아름다움을 감각적으로 표현하여 인간의 성본능을 자극적 형태나 저채도 색상의 메이크업으로 나타냈다. 향수성은 자연주의, 토속성을 나타내는 민속풍의 낭만주의적 메이크업과 과거 이국적 메이크업의 경극이나 가부끼, 이집트, 인도 등의 영향을 받은 메이크업을 제시하였다.

셋째, 21세기의 패션쇼에 나타난 현대 메이크업은 토탈코디네이션의 중요한 요소로서 패션 스타일을 보조할 뿐 아니라 디자이너의 예술적인 감각과 패션 스타일을 표현하는 총체적인 방법으로써 부각되고 있다. 팝아트적인 메이크업과 핑크 메이크업, 히피풍의 메이크업 등 색채와 질감 그리고 각종 오브제의 영향을 많이 받은 스타일의 메이크업이 패션쇼에 많이 적용되었다.

넷째, 키치의 특성은 현대 메이크업에서 기존의 정형화된 뷰티 메이크업에서 벗어나 자유롭고 개성 있게 표현되어진다는 결과를 도출하였다. 본 연구자가 도출한 해학성, 회화성, 관능성, 향수성의 4가지 주제

로 나누어 메이크업을 디자인하고 각 주제에 따라 2점씩 총 8작품을 제작하였다.

작품 I 과 작품 II 는 팝아트적인 색감과 재밌는 디자인으로 키치의 특성인 해학성을 표현 하였다.

작품 III 과 작품 IV 는 얼굴 형태의 곡선과 라인을 응용하고 오브제를 사용하여 키치의 특성인 회화성을 표현 하였다.

작품 V 와 작품 VI 은 거칠고 어두운 느낌이 나도록 메이크업을 디자인 하여 키치의 특성인 관능성을 표현 하였다.

작품 VII 과 작품 VIII 은 과거 이국적 메이크업의 하나인 경극 메이크업과 이집트 코울 메이크업을 응용하여 키치의 특성인 향수성을 표현 하였다.

이상의 연구결과로 새롭고 다양함을 추구하는 현대사회에서 메이크업은 시대를 반영하고 조형예술로서의 가능성이 충분하며, 키치의 특성이 메이크업을 독창적이며 다양화 할 수 있게 해준다는 가능성을 모색할 수 있었다. 그러나 급변하는 현대사회에서 키치라는 일부에 치중되어 있는 개념에서 연구가 이루어졌다는 한계점이 있으므로 일부에 치중된 개념과의 연계된 연구가 더욱 포괄적으로 이루어져야 할 것으로 사료된다. 21세기 패션과 메이크업은 사회 환경 변화에 따라 다양한 유형이 창조되므로 시각 예술로서의 메이크업 디자인 연구가 필요할 것이다.

## 참고문헌

- 가브리엘 틀러, 황종민 역 (2007). 어떻게 이해할까? 키치. 서울: 미술 문화
- 곽지은 (2004). 현대 컬렉션에 나타난 키치 메이크업의 표현 특성. 대구 대학교 대학원 석사학위논문.
- 권구정, 김선영, 이경선, 윤정희, 김찬수, 이경은 (2009). Makeup icfon. 서울: 청구문화사.
- 김경옥 (1998). 현대 패션에 표현된 키치연구. 경희대학교 대학원 박사학위논문.
- 김광숙, 조진아, 전연숙, 이현주 (2001). (The) Make-up. 서울: 예림.
- 김금란, 서명희, 송민정 (2007). Plus Make-up. 서울: 예림.
- 김도영 (2001). 키치가 현대패션디자인에 미친 영향에 대한 고찰. 한양대학교 대학원 석사학위논문.
- 김수진,한명숙 (1999). 밀레니엄을 맞이하는 1990년대 패션과 메이크업의 경향, 복식문화연구, 7(6), pp.129-139.
- 김은희, 서란숙, 정연자, 최희자 (2007).메이크업 디자이너리. 서울: 예림.
- 김정숙 (1996), 키치 패션의 미적 가치에 관한 연구- 풍자성,쾌락성,향수성,유희성을 중심으로. 서울대학교 대학원 석사학위논문.
- 김혜정 (1995). 현대 패션에 나타난 키치에 관한 연구. 홍익대학교 대학원 석사학위논문.
- 김지희, 정윤희, 훈윤정 (2006). 20세기 화장 문화사. 서울: 경춘사.
- 노희영, 김용선, 이정민 (2004). 실용 Make-Up. 파주: 광문각.
- 디자인사전 (2000). 안그라픽스.

- 마르코 메네구초, 노윤희 역 (2010). 대중성과 다양성의 예술, 현대미술.  
서울: 마로니에 북스
- 박선정 (2007). 메이크업의 퓨처리즘 표현에 관한연구. 한성대학교 대학  
원 석사학위논문.
- 박선희, 임영자 (2007). 오프꾸뛰르 컬렉션에서 본 메이크업 경향에 관  
한 연구, 복식, 57(1), pp.83-92.
- 방수진 (2001). 메이크업아트. 서울: 성화.
- 스티븐제이 슈나이더, 정지민 역 (2008). 501 영화배우. 서울: 마로니에  
북스
- 아브라함 몰르, 엄광현 역 (1996). 키치란 무엇인가? : 행복의 기술. 서  
울: 시각과 언어.
- 안갑순 (1999). 국내패션에 표현된 키치에 관한 연구. 국민대대학교 대학  
원 석사학위논문.
- 움베르트 에코, 조형준 역 (1994). 스누피에게도 철학이 있다. 서울: 새  
물결.
- 이연주 (2008). 키치의 미적 특성을 응용한 패션스타일링 연구. 이화여자  
대학교 대학원 석사학위논문.
- 이경아 (1997). 현대 패션에 나타난 유희성에 관한 연구. 홍익대학교 대  
학원 석사학위논문.
- 이영미 (2009). 키치 미술을 활용한 시각문화교육 연구. 숙명여자대학교  
대학원 석사학위논문.
- 이윤정, 정원정, 강명주 (2009). MAKE UP IDEA. 서울: 청구문화사.
- 이현주, 전연숙, 조고미 (2010). (The) make-up. 서울: 예림
- 이화순 (1992). 한국여성의 메이크업의 조형성에 관한연구. 홍익대학교  
대학원 석사학위논문.

- 임미애, 설현진, 최미라 (2009). 화장문화사. 서울: 신정.
- 임혜진 (1998). 한국 현대패션에 나타난 키치현상에 관한 연구. 국민대학교 대학원 석사학위논문.
- 장미숙 (1999). 현대 메이크업에 나타난 네오아방가르드 경향에 관한 연구. 숙명여자대학교 대학원 석사학위논문
- 장미숙, 양숙희 (1999). 현대 메이크업에 나타난 네오아방가르드 경향에 관한 연구” : 1990년대 후반 캣워크를 중심으로. 복식문화연구, 7(3), pp.72-92.
- 전용옥, 이은숙 (2000). 키치패션의 사회문화적 해석에 관한 연구. 한국디자인문화학회, Vol.6, no.1, pp.169-184.
- 정삼호 (1996). 현대패션모드. 서울: 교문사.
- 정영미 (2010). 현대메이크업에 표현된 골게미. 건국대학교 대학원 석사학위논문.
- 정홍숙, 김은하 (2002). 키치패션에 관한 연구 : 유희적 키치와 모방적 키치를 중심으로. 생활과학논집-중앙대학교, Vol.15, No.2, pp.1-10.
- 천지연, 노선옥, 이귀영, 이영애 (2001). FACE IN MAKE UP. 서울: 청구문화사.
- 한명숙 (1999). 마귀야주 예술. 서울: 청구문화사.
- 한보라 (2007). 메이크업에 나타난 고스 스타일 특성에 관한 연구. 숙명여자대학교 대학원 석사학위논문.
- 한혜숙 (2005). 서양의 메이크업과 헤어스타일 변천에 관한 연구. 한남대학교 대학원 석사학위논문.
- J. 랜디 타라보렐리, 성수아 역 (2010). 마릴린 먼로. 파주: ITC
- Robert Osborne (2010). Leading Ladies. Chronicle Books.

Sanfrancisco, California 94105

### 인터넷 자료

테다바라 : 자료검색일 2010. 5. 1,

<http://www.doctormacro.com/Movie%20Star%20Pages/Bara,%20Theda.htm>

트위기 : Vogue Magazine (1967). 자료검색일 2010. 5. 1,

<http://www.vogue.co.uk/magazine/archive/issue/default.aspx/Cover/Month,October/Year,1967>

Vogue Magazine (1970). 자료검색일 2010. 5. 1,

<http://www.vogue.co.uk/magazine/archive/issue/default.aspx/Month,December/Year,1970>

Vogue Magazine (1978). 자료검색일 2010. 5. 1,

<http://www.vogue.co.uk/magazine/archive/issue/default.aspx/Month,March/Year,1978>

마돈나: Like A Virgin (1984). 자료검색일 2010. 5. 1,

<http://madonna-vinyls-maxi-45-tours.e-monsite.com/rubrique,1984,162359.html>

다이애나왕비: Vogue Magazine(1980). 자료검색일 2010. 5. 1,

<http://www.vogue.co.uk/magazine/archive/issue/default.aspx/Month,August/Year,1981>

Vogue Magazine (1998). 자료검색일 2010. 5. 1,

<http://www.vogue.co.uk/magazine/archive/issue/default.aspx/Cover/Month,February/Year,1998>

Vogue Magazine (1998). 자료검색일 2010. 5. 1,

<http://www.vogue.co.uk/magazine/archive/issue/default.aspx/Month,June/Year,1998> Vogue Magazine (2000). 자료검색일 2010. 5. 1,

<http://www.vogue.co.uk/magazine/archive/issue/default.aspx/Month,September/Year,2000>

Vogue Magazine (2006). 자료검색일 2010. 5. 1,

<http://www.vogue.co.uk/magazine/archive/issue/default.aspx/Month,April/Year,2006>

Vogue Magazine (2007). 자료검색일 2010. 5. 1,

<http://www.vogue.co.uk/magazine/archive/issue/default.aspx/Month,November/Year,2007>

Vogue Magazine (2011). 자료검색일 2010. 5. 1,

[http://www.vogue.co.uk/magazine/archive/issue/default.aspx/Month,May%20\\_\\_23\\_\\_1/Year,2011](http://www.vogue.co.uk/magazine/archive/issue/default.aspx/Month,May%20__23__1/Year,2011)

2006 S/S YOHJI YAMAMOTO. 자료검색일 2010. 5. 10,

<http://oncollection.wef.co.kr/collection/World/Brand/?uYear=2006&uSeason=SS&uCityName=&MODE=VIEW&IDX=541>

2009 S/S DOLCE & GABBANA. 자료검색일 2010. 5. 10,

<http://oncollection.wef.co.kr/collection/World/Brand/?uYear=2009&uSeason=SS&uCityName=&MODE=VIEW&IDX=973>

2010 F/W ANNA SUI. 자료검색일 2010. 5. 10,

<http://oncollection.wef.co.kr/collection/World/Brand/?uYear=2010&uSeason=FW&uCityName=&MODE=VIEW&IDX=1142>

2010 F/W JOHN GALLIANO. 자료검색일 2010. 5. 10,

<http://oncollection.wef.co.kr/collection/World/Brand/?uYear=2010&uSeason=FW&uCityName=&MODE=VIEW&IDX=1211>

2005 S/S ALEXANDER MCQUEEN. 자료검색일 2010. 5. 10,

<http://oncollection.wef.co.kr/collection/World/Brand/?uYear=2005&uSeason=SS&uCityName=&MODE=VIEW&IDX=811>

2008 F/W ALEXANDER MCQUEEN. 자료검색일 2010. 5. 10,

<http://oncollection.wef.co.kr/collection/World/Brand/?uYear=2008&uSeason=FW&uCityName=&MODE=VIEW&IDX=40>

2009 S/S D & G. 자료검색일 2010. 5. 10,

<http://oncollection.wef.co.kr/collection/World/Brand/?uYear=2009&uSeason=SS&uCityName=&MODE=VIEW&IDX=972>

2009 S/S JOHN GALLIANO. 자료검색일 2010. 5. 10,

<http://oncollection.wef.co.kr/collection/World/Brand/?uYear=2009&uSeason=SS&uCityName=&MODE=VIEW&IDX=932>

2005 S/S ALEXANDER MCQUEEN. 자료검색일 2010. 5. 10,

<http://oncollection.wef.co.kr/collection/World/Brand/?uYear=2005&uSeason=SS&uCityName=&MODE=VIEW&IDX=811>

2007 S/S ALEXANDER MCQUEEN. 자료검색일 2010. 5. 10,

<http://oncollection.wef.co.kr/collection/World/Brand/?uYear=2007&uSeason=SS&uCityName=&MODE=VIEW&IDX=712>

2008 S/S ALEXANDER MCQUEEN. 자료검색일 2010. 5. 10,

<http://oncollection.wef.co.kr/collection/World/Brand/?uYear=2008&uSeason=SS&uCityName=&MODE=VIEW&IDX=620>

2008 S/S VIVIENNE WESTWOOD. 자료검색일 2010. 5. 10,

<http://oncollection.wef.co.kr/collection/World/Brand/?uYear=2008&uSeason=SS&uCityName=&MODE=VIEW&IDX=662>

2005 S/S LOUIS VUITTON. 자료검색일 2010. 5. 10,

<http://oncollection.wef.co.kr/collection/World/Brand/?uYear=2005&uSeason=SS&uCityName=&MODE=VIEW&IDX=856>

2005 S/S KENZO. 자료검색일 2010. 5. 10,

<http://oncollection.wef.co.kr/collection/World/Brand/?uYear=2005&uSeason=SS&uCityName=&MODE=VIEW&IDX=847>

2006 S/S PRADA. 자료검색일 2010. 5. 10,

<http://oncollection.wef.co.kr/collection/World/Brand/?uYear=2006&uSeason=SS&uCityName=&MODE=VIEW&IDX=388>

2007 S/S D & G. 자료검색일 2010. 5. 10,

<http://oncollection.wef.co.kr/collection/World/Brand/?uYear=2007&uSeason=SS&uCityName=&MODE=VIEW&IDX=608>

2007 F/W Christian Dior. 자료검색일 2010. 5. 15,

[http://www.style.co.kr/collection/coll\\_view.asp?f\\_name=&page=1&p\\_page=1&menu\\_id=01010200&s\\_type=2&s\\_code=15&d\\_code=25&v\\_type=&v\\_mode=2](http://www.style.co.kr/collection/coll_view.asp?f_name=&page=1&p_page=1&menu_id=01010200&s_type=2&s_code=15&d_code=25&v_type=&v_mode=2)

2008 F/W Christian Dior. 자료검색일 2010. 5. 15,

[http://www.style.co.kr/collection/coll\\_view.asp?f\\_name=SearchDesigner&menu\\_id=01010200&s\\_type=2&s\\_code=21&d\\_code=25](http://www.style.co.kr/collection/coll_view.asp?f_name=SearchDesigner&menu_id=01010200&s_type=2&s_code=21&d_code=25)

2007 F/W Christian Dior. 자료검색일 2010. 5. 15,

[http://www.style.co.kr/collection/coll\\_view.asp?f\\_name=&page=1&p\\_page=1&menu\\_id=01010200&s\\_type=2&s\\_code=15&d\\_code=25&v\\_type=&v\\_mode=2](http://www.style.co.kr/collection/coll_view.asp?f_name=&page=1&p_page=1&menu_id=01010200&s_type=2&s_code=15&d_code=25&v_type=&v_mode=2)

2009 F/W Alexander McQueen. 자료검색일 2010. 5. 15,

[http://www.style.co.kr/collection/coll\\_view.asp?f\\_name=SearchDesigner&menu\\_id=01010100&s\\_type=1&s\\_code=24&d\\_code=4](http://www.style.co.kr/collection/coll_view.asp?f_name=SearchDesigner&menu_id=01010100&s_type=1&s_code=24&d_code=4)

2005 S/S Christian Dior. 자료검색일 2010. 5. 15,

[http://www.style.co.kr/collection/coll\\_view.asp?f\\_name=&page=1&p\\_page=2&menu\\_id=01010100&s\\_type=1&s\\_code=6&d\\_code=25&v\\_type=&v\\_mode=2](http://www.style.co.kr/collection/coll_view.asp?f_name=&page=1&p_page=2&menu_id=01010100&s_type=1&s_code=6&d_code=25&v_type=&v_mode=2)

2008 S/S Christian Dior. 자료검색일 2010. 5. 15,

[http://www.style.co.kr/collection/coll\\_view.asp?f\\_name=SearchDesigner&menu\\_id=01010200&s\\_type=2&s\\_code=19&d\\_code=25](http://www.style.co.kr/collection/coll_view.asp?f_name=SearchDesigner&menu_id=01010200&s_type=2&s_code=19&d_code=25)

2008 S/S Christian Dior. 자료검색일 2010. 5. 15,

[http://www.style.co.kr/collection/coll\\_view.asp?f\\_name=SearchDesigner&menu\\_id=01010200&s\\_type=2&s\\_code=19&d\\_code=25](http://www.style.co.kr/collection/coll_view.asp?f_name=SearchDesigner&menu_id=01010200&s_type=2&s_code=19&d_code=25)

2006 F/W Christian Dior. 자료검색일 2010. 5. 15,

[http://www.style.co.kr/collection/coll\\_view.asp?f\\_name=&page=1&p\\_page=2&menu\\_id=01010100&s\\_type=1&s\\_code=10&d\\_code=25&v\\_type=&v\\_mode=2](http://www.style.co.kr/collection/coll_view.asp?f_name=&page=1&p_page=2&menu_id=01010100&s_type=1&s_code=10&d_code=25&v_type=&v_mode=2)

2009 F/W Christian Dior. 자료검색일 2010. 5. 15,

[http://www.style.co.kr/collection/coll\\_view.asp?f\\_name=&page=1&p\\_page=1&menu\\_id=01010100&s\\_type=1&s\\_code=24&d\\_code=25&v\\_type=&v\\_mode=3](http://www.style.co.kr/collection/coll_view.asp?f_name=&page=1&p_page=1&menu_id=01010100&s_type=1&s_code=24&d_code=25&v_type=&v_mode=3)

2006 F/W Christian Dior. 자료검색일 2010. 5. 15,

[http://www.style.co.kr/collection/coll\\_view.asp?f\\_name=&page=1&p\\_page=2&menu\\_id=01010100&s\\_type=1&s\\_code=10&d\\_code=25&v\\_type=&v\\_mode=2](http://www.style.co.kr/collection/coll_view.asp?f_name=&page=1&p_page=2&menu_id=01010100&s_type=1&s_code=10&d_code=25&v_type=&v_mode=2)

2010 F/W Lanvin. 자료검색일 2010. 5. 15,

<http://oncollection.wef.co.kr/collection/FashionShow/section/?SECTION=MAKEUP&MODE=VIEW&currentPage=4&IDX=20>

2009 F/W Christian Dior. 자료검색일 2010. 5. 15,

[http://www.style.co.kr/collection/coll\\_view.asp?f\\_name=&page=1&p\\_page=1&menu\\_id=01010100&s\\_type=1&s\\_code=24&d\\_code=25&v\\_type=&v\\_mode=3](http://www.style.co.kr/collection/coll_view.asp?f_name=&page=1&p_page=1&menu_id=01010100&s_type=1&s_code=24&d_code=25&v_type=&v_mode=3)

2010 S/S Jean Paul Gaultier. 자료검색일 2010. 5. 15,

[http://www.style.co.kr/collection/coll\\_view.asp?f\\_name=&page=1&p\\_page=3&menu\\_id=01010200&s\\_type=2&s\\_code=41&d\\_code=53&v\\_type=&v\\_mode=2](http://www.style.co.kr/collection/coll_view.asp?f_name=&page=1&p_page=3&menu_id=01010200&s_type=2&s_code=41&d_code=53&v_type=&v_mode=2)

2004 F/W Christian Dior. 자료검색일 2010. 5. 15,

[http://www.style.co.kr/collection/coll\\_view.asp?f\\_name=&page=1&p\\_page=1](http://www.style.co.kr/collection/coll_view.asp?f_name=&page=1&p_page=1)

&menu\_id=01010100&s\_type=1&s\_code=5&d\_code=25&v\_type=&v\_mode=2  
2009 F/W Christian Dior. 자료검색일 2010. 5. 15,  
[http://www.style.co.kr/collection/coll\\_view.asp?f\\_name=&page=1&p\\_page=1](http://www.style.co.kr/collection/coll_view.asp?f_name=&page=1&p_page=1)  
&menu\_id=01010100&s\_type=1&s\_code=24&d\_code=25&v\_type=&v\_mode=  
2

# ABSTRACT

## A Study on Characteristics of Kitsch Applying to Makeup Design

Kim Yeong-mi

Department of Make-up Art

The Graduate School of Convergence Culture and Arts

Sungshin Women's University

Modern people experience confusion of values and loss of self-identity in the changing society. At the same time, great interest in extrinsic parts like fashion, makeup and hair etc. incline with a desire to find his own personality. With various characteristics and yet popular, kitsch has been heavily influenced to express these interests.

This study makes the most of the characteristics of kitsch which is heavily affected by painting advertising, fashion, makeup etc. and designs characteristics of kitsch applied to makeup with humor, pictorial characteristic, sensuality and nostalgia as a topic. It studies concept and development of makeup and kitsch according to the study method and has the goal to do makeup work based on characteristics of makeup appearing kitsch style. Makeup pursues the new of the human body and means to

design the human body regardless of material for several techniques and to get creative in accordance with one's own personality. Since the 2000s, the style has been circulating rapidly while each generation had its own nature.

Kitsch as a term was first used in Germany in the late 19th century and at that time, the changing industrialization and development of transport communication and the desire about painting as birth of the popular culture got spreaded. This kitsch rose to post-modernism and pop art etc. in the late 20th century while painting, advertising, makeup etc. as a culture phenomenon began to appear in many territories.

Empirical studies for the kitsch nature of the visual image representing the modern makeup fragments four types of categories that were analyzed which are humor, pictorial characteristic, sensuality, nostalgia and produced 2 points with a total of 8 points according to each topic focusing on Eye Make-up.

Theoretical and empirical studies based on the makeup of the various and different techniques regardless of the material made possible expressions on characteristics of the productions.

Work I and Work II express a characteristic humor of kitsch as a pop art and with an interesting design.

Work III and Work IV applies a curve and a line with a face and uses objet d'art and express a pictorial characteristic of kitsch.

Work V and Work VI are rough and grow a dark feeling when

doing makeup and express the characteristic sensuality of kitsch. WorkVII and WorkVIII apply a Peking opera-like makeup of former exotic makeup and Egypt makeup and express a characteristic nostalgia of kitsch.

In this study, the makeup of the modern society in pursuit of the new and variety reflects the era and has enough potential of original plastic arts and localizes the characteristics of kitsch while the production work has limitations. Some concepts focused on kitsch are extrinsic and more comprehensive studies must be achieved and makeup must get away from limited simple expressions in the changing modern society and empirical study and design study must consistently process for creating a more artistic and individual image in combination with establishing a systematic theory of practical learning.