



저작자표시-비영리-변경금지 2.0 대한민국

이용자는 아래의 조건을 따르는 경우에 한하여 자유롭게

- 이 저작물을 복제, 배포, 전송, 전시, 공연 및 방송할 수 있습니다.

다음과 같은 조건을 따라야 합니다:



저작자표시. 귀하는 원저작자를 표시하여야 합니다.



비영리. 귀하는 이 저작물을 영리 목적으로 이용할 수 없습니다.



변경금지. 귀하는 이 저작물을 개작, 변형 또는 가공할 수 없습니다.

- 귀하는, 이 저작물의 재이용이나 배포의 경우, 이 저작물에 적용된 이용허락조건을 명확하게 나타내어야 합니다.
- 저작권자로부터 별도의 허가를 받으면 이러한 조건들은 적용되지 않습니다.

저작권법에 따른 이용자의 권리는 위의 내용에 의하여 영향을 받지 않습니다.

이것은 [이용허락규약\(Legal Code\)](#)을 이해하기 쉽게 요약한 것입니다.

[Disclaimer](#)

김 경 희 교수 지도
석사학위 청구논문

컬렉션 메이크업에 표현된 섹슈얼
이미지 유형 분석과 미적 특성

2018

성신여자대학교 대학원
의류학과
조 가 비

컬렉션 메이크업에 표현된 섹슈얼
이미지 유형 분석과 미적 특성

김 경 희 교수 지도

이 논문을 석사학위논문으로 제출함

2017년 11월

성신여자대학교 대학원

의류학과

조 가 비

인 준 서

조가비의 석사학위 논문으로 인준함

2017년 11월

심사위원장 _____ 인

심사위원 _____ 인

심사위원 _____ 인

성신여자대학교 대학원

논문개요

현대에 있어서 메이크업은 피부 보호나 자신의 장점을 부각시키고 단점을 보완하는 수단뿐만 아니라 개성 표현의 방법으로 매력을 부각시키는 중요한 요소로 자리 잡았다. 메이크업은 자신을 꾸미고자 하는 욕구로 패션과 함께 발달하고 있으며, 그로 인해 자신을 표현하고자 하는 가장 근본적인 현상인 섹슈얼리티가 나타난다.

섹슈얼리티는 생물학적인 용어로만 쓰이던 과거에서 벗어나 경제적인 성장으로 인해 사회·문화적인 의미로 변화하고 있으며, 대중매체의 발달과 접근성이 쉬워지면서 패션과 메이크업, 헤어의 영역에서 여성들뿐만 아니라 현대의 남성들도 다양한 연출로 자신만의 자유로운 감성과 개성을 표현하고 있다.

섹슈얼리티의 현상은 문학과 영화, 미술사, 패션에서 쉽게 찾아볼 수 있으며 이미 다양한 분야에서 섹슈얼리티에 대한 연구는 충분히 이루어지고 있으므로 메이크업에서도 섹슈얼리티에 대한 연구의 가치가 있다.

따라서 본 연구의 목적은 섹슈얼리티의 개념과 특징들을 알아보고, 이를 토대로 패션 컬렉션에 표현된 메이크업의 섹슈얼리티 특성에 대해 연구하는데 목적이 있으며, 결과를 통하여 섹슈얼리티의 지속적인 연구가 이루어지게 하는데 의의가 있다.

연구 방법으로는 학위논문, 학회지 및 국내외 전문서적, 인터넷 자료를 통해 섹슈얼리티의 일반적 고찰을 하였고, 패션 컬렉션 자료 수집은 국내 및 해외 패션 사이트 중 컬렉션의 자료가 풍부하고 선명한 곳인 www.vogue.co.kr, www.livingly.com, www.firstview.com을 통하여 이루어졌다.

2010년부터 2017년까지의 컬렉션에서 섹슈얼리티의 특성이 나타난 메이크업

이미지 300장을 대상으로 분석하였으며, 형태적 표현요소는 다음과 같다.

피부에서는 모델이 지닌 피부색에 맞춘 내추럴 메이크업이 가장 높게 나타났고 피부색에 맞지 않은 다른 색상을 사용한 것이 두 번째로 많았으며, 그 외에 패치를 붙이거나 문양을 그리는 기법이 나타났다.

눈썹은 주로 모델이 가지고 있는 기본 눈썹에서 크게 벗어나지 않는 형태인 아치형태와 각진 형태가 주로 나타났으며, 전체적 컨셉과 패턴에 맞춰 모양을 변형한 모습도 나타났다.

눈은 쉼도우를 확장하여 넓게 표현한 방법이 주로 나타났으며, 아이라이너의 사용함으로써 선과 면의 형태도 관찰되었다. 그 외에 아무런 표현을 하지 않거나, 색조 화장 대신에 오브제를 사용하여 표현하는 방법도 나타났다.

볼은 눈과 입술의 포인트 메이크업 표현방법에 따라 없거나, 타원형인 형태로 표현되었다. 포인트 메이크업이 없을 경우 볼 화장이 다른 부위까지 확장되어 나타나기도 하며, 핑크나 오렌지 계열이 아닌 이색 색상의 사용이 관찰되기도 하였다.

입술은 모델의 선의 형태를 제한하고 진하지 않은 색상을 사용한 것이 주로 관찰되었으며, 아웃커브와 인커브의 형태도 나타났다. 메이크업의 전체적 컨셉에 맞게 선과 면의 형식을 살려 입술의 모양을 변형하거나, 이색적인 색상을 사용하여 표현하였다.

섹슈얼리티 메이크업의 형태적 표현 요소를 바탕으로 미적 특성을 분석하면 다음과 같다.

첫째, ‘관능성’은 성적인 이미지를 부각하여 성적인 욕망을 불러일으키는 것으로, 피부나 눈썹은 자연스럽게 표현하며, 입술이나 눈에 포인트를 주는 방법으로 나타난다.

둘째, ‘과장성’은 메이크업에 있어 과한 색조화장으로 나타나며 쉼딩과 하이라이트로 얼굴의 윤곽을 더욱 또렷하게 표현하거나, 모델 본인이 가지고 있는

눈매나 입술보다 더욱 길고 과장된 형태로 표현한다.

셋째, '해체성'은 남성적 이미지와 여성적 이미지의 해체, 조합, 재구성을 통하여 표현한 성의 해체성과 섹슈얼한 메이크업에 오브제를 사용하여 기존의 메이크업을 재해석하고 단조로운 패턴을 파괴하는 탈 현상으로 구분된다.

넷째, '부적합성'은 메이크업에 있어서 색조 화장을 통해 섹슈얼한 모습을 보여주는데서 벗어나 비정상적인 모습으로 원래의 디자인을 파괴시키고 조화롭지 않은 형태로 나타난다. 얼굴의 형태를 벗어난 메이크업과 일정하지 않은 색상을 사용하여 섹시함을 보여줌과 동시에 공포스러움과 괴기스러움을 함께 보여준다.

섹슈얼리티 메이크업은 매 년 다양한 소재와 기법들로 지속적으로 나타날 것으로 지속적인 연구가 이루어지기를 기대하며, 앞으로도 메이크업의 표현 방법을 분석하는데 기초를 두고 섹슈얼리티의 다양한 특성을 도출하기 위한 지속적인 연구가 필요하다 사료된다.

목 차

논문개요

I. 서론	1
II. 이론적 배경	3
1. 컬렉션 메이크업	3
2. 섹슈얼리티	16
III. 컬렉션 메이크업에 나타난 섹슈얼리티 유형 분석	34
1. 연구방법	34
2. 섹슈얼리티 이미지에 따른 컬렉션 메이크업 요소 분석	37
IV. 연구결과 및 논의	40
1. 전체 특성별 빈도분석	40
2. 섹슈얼리티 유형별 빈도 분석	44
3. 컬렉션에 나타난 섹슈얼리티 메이크업 미적 특성	55
V. 결론	75

참고문헌

ABSTRACT

표 목 차

<표 1> 섹슈얼리티 관련 선행연구	22
<표 2> 3인 상호간의 유형별 일치도	31
<표 3> 분석요목 별 종합적 신뢰도	31
<표 4> 섹슈얼리티 특성에 따른 메이크업 분석 요목	32
<표 5> 섹슈얼리티 특성별 분포	35
<표 6> 연도별 분포	36
<표 7> 시즌별 분포	36
<표 8> 섹슈얼리티 메이크업별 표현요소의 분포	37
<표 9> 섹슈얼리티 유형별 컬렉션 특성 차이	39
<표 10> 섹슈얼리티 유형별 연도 특성 차이	40
<표 11> 섹슈얼리티 유형별 시즌 특성 차이	42
<표 12> 섹슈얼리티 유형별 피부형태 특성 차이	43
<표 13> 섹슈얼리티 유형별 눈썹 형태 특성 차이	44
<표 14> 섹슈얼리티 유형별 눈 형태 특성 차이	45
<표 15> 섹슈얼리티 유형별 볼 형태 특성 차이	46
<표 16> 섹슈얼리티 유형별 입술 형태 특성 차이	48

그림 목 차

<그림 1> 2014 S/S Vivienne Westwood	14
<그림 2> 2016 S/S Hood by Air	14
<그림 3> 2004 S/S Christian Dior	14
<그림 4> 2015 S/S Thom Browne	14
<그림 4> 2012 S/S Antonio Berardi	15
<그림 6> 2014 F/W Boss Women	15
<그림 7> 2015 S/S Emanuel Ungaro	15
<그림 8> 2013 F/W Vivienne Westwood	15
<그림 9> 관능성 메이크업 1	26
<그림 10> 관능성 메이크업 2	26
<그림 11> 관능성 메이크업 3	26
<그림 12> 관능성 메이크업 4	26
<그림 13> 과장성 메이크업 1	28
<그림 14> 과장성 메이크업 2	28
<그림 15> 과장성 메이크업 3	28
<그림 16> 과장성 메이크업 4	28
<그림 17> 해체성 메이크업 1	31
<그림 18> 해체성 메이크업 2	31
<그림 19> 해체성 메이크업 3	31
<그림 20> 해체성 메이크업 4	31
<그림 21> 부적합성 메이크업 1	33
<그림 22> 부적합성 메이크업 2	33
<그림 23> 부적합성 메이크업 3	33

<그림 24> 부적합성 메이크업 4	33
<그림 25> 2013 F/W Valentino	58
<그림 26> 2017 S/S Mother of pearl	58
<그림 27> 2014 F/W Ulyana Sergeenko	58
<그림 28> 2012 S/S Versace	58
<그림 29> 2010 S/S Givenchy	59
<그림 30> 2013 S/S Armani Prive	59
<그림 31> 2012 S/S Jean Paul Gaultier	59
<그림 32> 2013 F/W Thom Browne	59
<그림 33> 2011 S/S Ann Demeulemeester	62
<그림 34> 2017 S/S Ashish	62
<그림 35> 2010 F/W Yohji Yamamoto	62
<그림 36> 2016 F/W Kenzo	62
<그림 37> 2016 S/S Louis Vuitton	63
<그림 38> 2012 F/W Dior	63
<그림 39> 2017 S/S Kenzo	63
<그림 40> 2014 F/W Jean Paul Gaultier	63
<그림 41> 2017 F/W Fenty X Puma	67
<그림 42> 2010 F/W Dior	67
<그림 43> 2016 F/W Yohji Yamamoto	67
<그림 44> 2016 F/W Maison Margiela	67
<그림 45> 2014 F/W Yohji Yamamoto	68
<그림 46> 2016 S/S Undercover	68
<그림 47> 2015 F/W Jacquemus	68
<그림 48> 2015 F/W Veronique Bran Quinho	68

<그림 49> 2013 S/S Jean Paul Gaultier	71
<그림 50> 2010 F/W John Galliano	71
<그림 51> 2017 F/W Yohji Yamamoto	71
<그림 52> 2017 F/W Vivienne Westwood	71
<그림 53> 2012 S/S Vivienne Westwood	72
<그림 54> 2010 S/S Dior	72
<그림 55> 2014 S/S Schiaparelli	72
<그림 56> 2014 S/S Vivienne Westwood	72

I. 서 론

경제적인 성장은 인간에게 삶의 여유와 변화를 주었고, 그 중 건강하고 아름다워지고자 하는 욕구는 성별과 나이에 구분 없이 나타나고 있으며, 현대 문화도 그에 맞게 발달하고 있다.¹⁾ 성의 해방은 사회적으로 정서를 재구성함으로써 인간의 해방에 대한 가능성을 알리고, 성욕의 해방을 정당화시키는 과정에서 현재의 섹슈얼리티가 나타났다.²⁾

섹슈얼리티 현상은 문학이나 영화, 미술, 패션, 메이크업, 헤어스타일 등의 다양한 소재로 현대인의 삶 속에 자리 잡았다. 그 중 대중매체의 발달로 연예인들의 인기가 높아짐에 따라 대중들은 유명인들의 스타일에 대해 관심을 가지게 되고 모방행위를 통해 자신의 개성을 표출하였다.³⁾ 특히, 패션과 메이크업은 대중들의 주된 관심사로 주목받고 있다.

따라서 본 연구는 패션 컬렉션에서 섹슈얼리티 메이크업의 표현 방법과 특성에 대해 알아보기 위하여 섹슈얼리티의 일반적 고찰과 특성을 선행연구를 고찰하였다. 고찰된 내용을 토대로 실제 패션 컬렉션에서 나타난 섹슈얼리티 메이크업의 특징을 피부와 눈썹, 눈, 볼, 입술로 분류하고, 표현 방법을 내용분석법으로 특성을 도출하였다.

본 연구의 세부적인 내용은 다음과 같다.

첫째, 연구의 목적과 의의에 따라 연구의 내용과 방법을 밝힘으로서 연구 방향을 제시하였다.

둘째, 컬렉션 메이크업에 대한 개념을 알아보고 표현의 목적에 따라 메이

1) 조혜정, 정원지(2015), 2001년 이후 남성연예인의 헤어스타일과 메이크업 분석, *아시아뷰티화장품학술지*, 13(3), pp.385~391.

2) 김기성, 최유준(2014), 섹슈얼리티, 혹은 사회적 관계의 신체화, *대중서사연구*, 20(32), pp.241~274.

3) 최나영(2012), 여고생들의 연예인 모방유형에 따른 외모관리행동의 차이, *한국가정교과교육학회지*, 24(3), pp.175~189.

크업을 분류하고 특징을 살펴보았으며, 표현 요소에 대해 알아보았다.

셋째, 섹슈얼리티에 대한 일반적 고찰을 하며, 섹슈얼리티의 개념과 형성 배경에 대해 알아보고 섹슈얼리티의 특성을 도출하여 메이크업에 나타난 섹슈얼리티의 특성을 파악하였다.

넷째, 패션 컬렉션의 종류와 연도 시즌에 대한 상관관계 분석과 섹슈얼리티 메이크업에 나타난 표현 요소의 상관관계를 알아보고, 이를 토대로 메이크업의 섹슈얼리티 특성을 관능성, 과장성, 해체성, 부적합성으로 분류하여 고찰하였다.

다섯째, 패션 컬렉션에 나타난 메이크업의 섹슈얼리티 특성을 종합하여 결론을 도출하였다.

연구 방법으로는 섹슈얼리티의 일반적 고찰을 위해 학위논문, 학회지 및 국내의 전문서적, 인터넷 자료를 통한 참고문헌 연구와 섹슈얼리티 이미지의 컬렉션 메이크업의 특성을 파악하기 위해 프레타 포르테 컬렉션과 오뜨 꾸뛰르 컬렉션의 2010년 S/S시즌부터 2017년 F/W 시즌까지의 컬렉션 메이크업 사진을 도출하였다. 사진 자료는 국내 및 해외 패션 사이트 중에서도 연도와 컬렉션별로 자료가 풍부하고, 메이크업의 요소를 분류하여 사진의 선명도가 높은 www.vogue.co.kr과 www.livingly.com, www.firstview.com을 통하여 총 300장의 자료를 수집 후 내용 분석하였다.

Ⅱ. 이론적 배경

1. 컬렉션 메이크업

1) 메이크업 개념 및 분류

메이크업은 사전적으로 ‘제작하다, 보완하다’라는 뜻으로, 신체의 장점과 단점을 부각시키거나 보완하기 위한 미적 행위로 자신의 정체성과 가치관을 표현하는 행위를 말한다.⁴⁾ 메이크업은 좁게는 사람 피부의 표면을 미화시키는 장식의 수단이며, 넓게는 신체를 가꾸고 아름답게 하기 위한 인류의 풍습 중 하나로, 육체의 일부를 표면적으로 변화시켜 외적인 아름다움과 예술적 심미를 표현하는 모든 행위를 말한다.⁵⁾

메이크업이란 용어는 16세기 셰익스피어의 희곡에서 페인팅(painting)이란 단어로 처음 사용되었는데 백납분에 색상과 향료를 섞어 만든 재료를 사용하여 얼굴에 바르는 행위를 뜻한다.⁶⁾ 이후 17세기 초 영국의 시인 리처드 크레쇼(Richard Crashou)에 의해서 메이크업이란 단어가 사용되었으며⁷⁾, 시에서는 메이크업을 여성의 매력을 높여주는 행위라 표현하였다. 20세기에 미국의 할리우드가 전성기에 들어서면서 여배우들의 화장효과가 중시되었고, 맥스 팩터(Max Factor)가 메이크업이란 단어를 사용함으로써 용어가 대중화 되었다.⁸⁾

4) 네이버 백과사전, <http://terms.naver.com/entry.nhn?docId=2054494&cid=44415&categoryId=44415>. 검색일자 : 2017.08.16.

5) 이선미(2014), 메이크업의 색채가 이미지 효과에 미치는 영향, 숙명여자대학교 원경대학원 석사학위논문, p.6.

6) 박련화(2012), 패션잡지에 표현된 판타지 메이크업의 조형성에 관한 연구, 건국대학교 디자인대학원 석사학위논문, p.5.

7) 임도연·김지훈(2015), 미디어 문화 분야의 메이크업 트렌드 분석: 고스의 재해석을 바탕으로 한 버건디 메이크업, 문화산업연구, 15(2), p.112.

8) 강근영(2011), 여성의 메이크업과 얼굴의 부분별 형태가 인상형성에 미치는 영향, 중앙대학

한편 메이크업은 인류의 생존과 그 시기를 같이 한다고 볼 수 있다.⁹⁾ 즉, 인간의 본능적인 미적 욕구나 사회적 지위와 종교에 의해 표현되어져,¹⁰⁾ 원시시대에는 신체보호, 종교와 신분 등을 표현하기 위함이었으며, 현대서는 연령이나 문화, 직업, 개성 등 자신의 매력을 표현하고 어필하기 위한 용도로 활용되어지고 있다.¹¹⁾ 그리하여 현대의 메이크업은 패션의 흐름에 따라 도발적이고 경박한 메이크업에서부터 아트적이고 난해한 메이크업까지 다양한 목적과 의미를 가지고 변화해 오고 있다.¹²⁾

따라서 메이크업은 표현 목적과 용도에 따라 다양한 이미지로 나타나며 뷰티 메이크업, 아트 메이크업, 스테이지 메이크업으로 분류할 수 있다.

뷰티 메이크업은 아름다워지기 위해 행해지는 일상적인 메이크업으로 얼굴을 아름답게 표현하고, 시대의 변화에 따른 감각과 유행에 맞춰 자신을 표현하고 이미지를 관리하기 위한 수단으로 사용한다.¹³⁾ 뷰티 메이크업은 때와 장소, 계절에 따라 색상과 텍스처(texture)를 다르게 표현하며, 일반적으로 내추럴 메이크업(Nature Makeup), 웨딩 메이크업(Wedding Makeup), 계절 메이크업(Season's Makeup)으로 나뉘지고 있다.¹⁴⁾

뷰티 메이크업의 각 종류에 대한 특성을 파악해 보면, 내추럴 메이크업의 경우는 가장 일반적인 메이크업으로 자연스럽게 연출하는 메이크업을 말하며, 테크닉을 최소화 하고 피부 톤과 얼굴 부위의 형태를 자연스럽게 표현

교 대학원 박사학위논문, p.20.

9) 우연희(2013), 레이디 가가의 하이브리드 메이크업 특성 연구, 대구가톨릭대학교 대학원 석사학위 논문, p.12.

10) 정승희(2010), 2000년대 패션쇼에 나타난 메이크업디자인의 이국적 이미지 연구, 경희대학교 대학원 박사학위논문, p.35.

11) 오정희(2005), 패션쇼에 나타난 아방가르드 메이크업 연구, 대구가톨릭대학교 디자인대학원 석사학위논문, p.4.

12) 김영숙(2011), 20~30대 남성이 선호하는 여성의 메이크업 이미지와 색체에 관한 연구, 홍익대학교 대학원 석사학위논문, p.6.

13) 한보라(2007), 메이크업에 나타난 고스 스타일 특성에 관한 연구, 숙명여자대학교 원경대학원 석사학위논문, p.8.

14) 안지영(2015), 오트 쿠튀르 컬렉션에 나타난 메이크업의 데카당스 미적 특성, 성신여자대학교 융합디자인예술대학원 석사학위논문, p.18.

하는 것이 특징이다.

웨딩 메이크업은 결혼식을 위한 메이크업으로 신부와 신랑의 피부톤과 스타일, 의상 디자인과 색채등을 고려하여 이미지에 맞게 분위기 연출한다.¹⁵⁾

계절 메이크업은 봄, 여름, 가을 겨울의 계절의 특성에 맞추어 색채를 표현하는 메이크업으로 피부 톤과 섀도우의 색상을 달리 표현하여 나타난다.

아트 메이크업은 'Art'와 'Makeup'의 합성어로 다양한 재료와 도구를 사용하여 뷰티 메이크업의 미적인 부분에 아트를 통해 예술성을 결합하여 인체에 표현하는 조형 예술 분야이다.¹⁶⁾ 즉, 작가가 나타내고자 하는 주제를 사람의 얼굴이나 신체에 화장도구나 수성물감, 장신구를 사용하여 표현한다.¹⁷⁾ 아트 메이크업은 다른 예술 분야와 달리 한 아티스트가 똑같은 기법으로 다시 표현을 해도 같은 결과를 낼 수 없다는 점에서 짧은 생명력을 가진다.¹⁸⁾

한편 아트 메이크업은 원시 시대에 주술적인 목적으로 신앙심에서 시작되어 신체에 다양한 예술의 형태로 시작하여, 현대에는 아티스트의 상상력과 기술이 더해진 즉흥적이고 실험적인 작품에 퍼포먼스를 곁들여 표현함으로써 무대예술로서도 인식되고 있다.¹⁹⁾ 아트 메이크업의 종류에는 페이스페인팅, 바디페인팅, 환타지 메이크업 등이 있다.

아트 메이크업의 각 종류에 따른 특성을 살펴보면, 먼저 페이스페인팅(Face Painting)은 화장용 물감을 이용하여 사람의 얼굴 부분이나 전체에 그리는 형태로 무대공연이나 쇼, 행사에서의 포퍼먼스, 퍼레이드 등에서 쉽게 접할 수 있다.²⁰⁾ 페이스페인팅은 목적과 용도가 매우 다양하다. 축제의

15) 이경은(2007), 메이크업에 나타난 아방가르드 특성에 관한 연구, 성신여자대학교 대학원 석사학위논문, pp.8~9.

16) 안지영(2015), 전계서, p.19.

17) 이현진(2014), 크리스 쿩시 작품을 응용한 아트메이크업의 그로테스크 표현 연구, 성신여자대학교 융합디자인예술대학원 석사학위논문, p.33.

18) 한보라(2007), 전계서, p.9.

19) 박주영(2013), 안토니오가우디 작품의 자연유기적인 구조형태를 응용한 아트메이크업 연구, 성신여자대학교 융합디자인예술대학원 석사학위논문, p.25.

홍과 분위기를 돋구거나 고조시키기 위해서도 사용되며, 중국의 경극이나 일본의 가부키 분장, 전쟁당시 사용하는 분장술도 페이스페인팅에 속한다.²¹⁾

환타지 메이크업(Fantasy Makeup)은 신체범위의 25%를 차지하는 공간인 얼굴과 상반신에 메이크업을 하며,²²⁾ 뷰티 메이크업보다 강한 느낌을 주어 화려한 인상, 과장되고 특별한 이미지를 표현하여 작품의 효과를 높이고자 하는 기법이다.²³⁾

바디페인팅(Body Painting)은 인체를 대상으로 하며, 먼저 신체의 골격을 파악한 후에 몸의 곡선과 면을 최대한 살려서 작품의 성격에 맞는 이미지를 표현하는 것이다.²⁴⁾ 신체의 비율, 조화, 균형에 맞게 디자인하고 오브제나 장식 등을 사용하여 표현함으로써 주제를 더욱 부각 시키거나 작품의 완성도를 높인다.²⁵⁾

스테이지 메이크업은 무대 크기나 조명, 관객과의 거리를 파악하는 패션쇼, 공연, 연극, 발표회 등을 위한 메이크업으로 평상시 메이크업보다 색조나 텍스처(texture)가 강해야 한다.²⁶⁾ 스테이지 메이크업의 종류는 기본적인 분장(Straight Make-up)과 성격분장(Character Make-up), 입체 분장과 특수 분장이 있다.²⁷⁾

스테이지 메이크업은 공통적으로 눈썹은 진하게 그리고, 음영을 통해 콧대를 세우고 눈의 크기를 키워 표정이나 이목구비가 정확히 전달될 수 있도록

20) 이현진(2014), 전계서, p.34.

21) 강현신(2011), 아트 메이크업에 표현된 큐비즘 이미지, 건국대학교 디자인대학원 석사학위논문, p.7.

22) 신원선(2012), 아트 메이크업 교육을 위한 MIS 디자인 발상 프로세스, 서경대학교 대학원 박사학위논문, p.19.

23) 조혜지(2012), 오리엔탈리즘을 반영한 아트 메이크업에 관한 연구, 성신여자대학교 융합디자인예술대학원 석사학위논문, p.42.

24) 조혜지(2012), 상계서, p.44.

25) 신원선(2012), 전계서, p.14

26) 이경은(2007), 전계서, p.10.

27) 유윤주(2004), 현대 메이크업에 나타난 색조화장의 표현기법에 관한연구, 중앙대학교 의약식품대학원 석사학위논문, p.43.

특 표현한다.²⁸⁾ 특히, 연극이나 뮤지컬 메이크업은 등장인물의 캐릭터를 분석하여 감정표현이 잘 되도록 이목구비를 부각시키거나, 수염이나 상처 등 특수한 메이크업을 통해 역할에 대한 몰입도를 높여주기도 한다.²⁹⁾

2) 컬렉션 메이크업의 개념 및 특징

컬렉션 메이크업은 무대의 높이, 관객과의 거리 조명과의 색채관계, 의상의 색과 스타일, 디자이너의 사상 등을 고려한 메이크업으로 스테이지 메이크업의 한 분야로 분류할 수 있다.³⁰⁾ 또한 메이크업의 개념에 패션과 유행의 의미를 부여해 의상, 헤어스타일, 액세서리 등과 조화를 이루는 토털 코디네이션의 한 부분이라 할 수 있다.³¹⁾

컬렉션은 보여주고자 하는 의상이나 주제에 부합하는 컨셉을 설정하는 것이 매우 중요한데, 메이크업도 컬렉션의 컨셉에 맞게 이루어져야 한다. 컬렉션 메이크업은 내추럴한 메이크업에서부터 아티스틱한(artistic) 메이크업에 이르기까지 다양한 양상으로 나타나고 있다.³²⁾ 특히 컬렉션 의상은 화려하고 디테일한 요소가 많기 때문에 디자이너의 의도에 부합하도록 하는 것이 중요하며 그로 인해 메이크업의 패턴과 칼라가 매 시즌 민감하게 제시된다.³³⁾

28) 이선주(2014), '피가로의 결혼'의 오페라 부파 무대분장 연구, 중앙대학교 예술대학원 석사학위논문, p.12.

29) 박정신(2008), 빌플린의 양식 개념에 의한 메이크업의 시각적 표현형식 연구, 전남대학교 대학원 박사학위논문, pp.9~10

30) 김지랑·최현숙(2012), 패션 컬렉션 메이크업에 나타난 하위문화스타일 메이크업 특성, 한국패션디자인학회지, 12(1), p.42.

31) 최은지(1999), 아방가르드 패션을 위한 메이크업 연구, 홍익대학교 산업미술대학원 석사학위논문, p.10

32) 장애란(2007), John Galliano 컬렉션의 패션메이크업에 나타난 통속성, 한국복식학회지, 57(6), p.75~76.

33) 장미연(2016), 롤랑 바르트 의미작용에 따른 존 갈리아노 컬렉션 메이크업 분석, 성신여자대학교 융합디자인예술대학원 석사학위논문, p.11.

컬렉션 메이크업의 경우 초기에는 의상의 보조역할에 불과하였으나 현재에는 컬렉션의 감각적 이미지 전달을 위해 다양하고 독특한 패턴의 메이크업으로 이루어지고 있다.³⁴⁾ 즉, 모델 얼굴의 이목구비를 또렷하고 아름답게 표현하는 방식에서부터 형태, 색상, 질감, 디테일의 조형요소를 더하여 자유롭고 참신한 감각으로 시각적인 표현을 하여 컨셉과 의미를 전달한다.³⁵⁾

컬렉션 메이크업은 1980대 이후 많은 변화가 일어나 지역적인 배경 또는 역사적인 상황을 기획하는 패션쇼에서 의상과 결부된 독특하고 인위적인 메이크업과 헤어스타일이 시도되었다.³⁶⁾ 1990년대 후반에는 아방가르드하고 미래지향적인 디자이너들이 선보인 패션에 맞추어 실험성이 강하고 획기적인 메이크업이 나타났다.³⁷⁾

이처럼 컬렉션 메이크업은 시대의 흐름과 문화의 발전에 따라 새로운 양상으로 나타나며,

3) 컬렉션 메이크업의 표현 요소

메이크업의 표현요소는 메이크업을 이루는 기본적인 요소로 눈으로 파악된 대상의 본질적인 특성과 다양한 표현 방법으로 이루어진다.³⁸⁾ 메이크업은 여러 조형적 요소들을 통해 구성을 이루는 디자인 특성을 가지며, 조형 요소에 미적 특성이 더해져 표현된다.³⁹⁾

따라서 컬렉션 메이크업의 표현요소를 조형요소인 형태와 오브제, 미적

34) 한명숙(2005), 바디아트에 나타난 메이크업의 포스트모더니즘 특성에 관한 연구, 대구대학교 대학원 석사학위논문, p.125.

35) 정여리(2016), 현대 컬렉션에 나타난 미니멀리즘 패션 메이크업 디자인 연구, 서경대학교 미용예술대학원 석사학위논문, p.31.

36) 이지영(2003), 메이크업을 통한 캣워크 연출에 대한 연구, 한국인체예술학회, 4(1), p.327.

37) 김종원(2013), 패션 컬렉션에 나타난 메이크업 이미지 유형별 디자인 요소 분석, 성결대학교 문화예술대학원 석사학위논문, p.11.

38) 정승희(2010), 전계서, p.38.

39) 박정신(2008), 전계서, pp.12~13.

요소인 질감과 색채로 분류하여 살펴보고자 한다.

(1) 형태

컬렉션 메이크업에서 형태는 얼굴모습을 아름답게 표현하는 정형화된 메이크업에서 벗어나 얼굴의 골격과 눈, 코, 입 등의 본래의 형을 무시하고 이 탈시켜 표현중심의 메이크업이 나타났다.⁴⁰⁾

형태는 점, 선, 면으로 이루어지며, 컬렉션 메이크업에서 실용성의 가치를 내포하며 추구하는 사용목적과 일치할 때 독립된 형태의 가치를 지니게 된다.⁴¹⁾

점은 형태를 이루는 가장 단순한 요소로 구체적인 표현을 위해서 일정한 크기와 형을 유지하며 여러 개의 점들이 이루어지면 패턴이 되며, 크기와 배열을 변화시켜 다양한 표현을 할 수 있다(그림 1).⁴²⁾ 메이크업에서 점 형태는 얼굴 형태를 돋보이게도 하지만 얼굴의 비례와 균형을 무시한 비대칭적이고 실험적인 표현을 통해 부조화를 유발하기도 한다.⁴³⁾

선은 일반적으로 직선과 곡선으로 나누어지는데, 일반적으로 직선은 명쾌하고 단순한, 힘 있는 느낌을 주며, 반대로 곡선은 우아함과 유연한 부드러운 느낌을 준다.⁴⁴⁾ 메이크업에서는 주로 눈썹이나 아이라인, 입술 라인 등의 표현에 선의 형식이 사용되며 대부분 얼굴의 선을 아름답게 보이기 위한 기교로서 곡선을 사용한다.⁴⁵⁾

40) 이상봉(2006), 존 갈리아노 패션쇼에 표현된 메이크업 연구: 2000년 봄/여름~2006년 가을/겨울, 한국인체예술학회지, 7(3), pp.173~156.

41) 정승희(2010), 전계서, p.39.

42) 정여리(2016), 전계서, p.32.

43) 변영희, 채금석(2004), 패션쇼 메이크업의 반미학적 특성연구, 한국패션뷰티학회지, 2(1), pp.65~74.

44) 김의형(2014), 아트메이크업에 응용된 팝아트적 특성연구, 광주여자대학교 대학원 석사학위논문, p.7.

45) 방수진(2008), 자크테리다의 해체 이론적 특성이 현대 메이크업에 나타나는 디자인적 요소에 관한 연구, 조선대학교 대학원 박사학위논문, p.58.

면은 얼굴에 있어서 가장 많은 부분을 차지하는 것으로서 메이크업에서는 형과 색을 갖는 아이쉐도우나 블러셔, 립에서 볼 수 있다. 눈과 볼, 입술에 면의 형태에 다양한 컬러를 더함으로써 입체감과 수정의 효과를 주어 다양한 이미지를 연출한다.⁴⁶⁾ <그림 2>는 어두운 컬러를 사용하여 코의 선과 얼굴 광대뼈에 칠하고, 이마와 눈 밑, 인중, 턱에 화이트 컬러를 사용하여 얼굴의 쉐딩과 하이라이트를 면과 선의 형태를 얼굴의 형태에 맞추어 적절히 사용함으로써 입체감을 두드러지게 표현하였다.

이처럼 컬렉션 메이크업은 형태들의 구성으로 이루어지며, 디자이너의 주제와 의도에 따라 다양한 방법으로 표현하여 얼굴의 입체감을 표현하고, 이미지를 연출한다.

(2)오브제

오브제(Objet)는 물체, 객체 등의 의미를 지니며, 회화와 조각의 개념을 접근 시켜 새로운 조형적 요소로 쓰이고 있다.⁴⁷⁾ 현대 미술에서의 예술과 관계가 없는 물건을 사용하여 예술과 일상생활간의 경계를 허물어 버리는 새로운 조형의 개념으로 오브제를 사용한다.⁴⁸⁾ 뷰티 메이크업과는 다르게 컬렉션 메이크업에서 두드러지게 나타나며,⁴⁹⁾ 메이크업의 디자인을 함에 있어서 재료, 형식, 기능을 확대하기 위한 수단으로 종이, 보석, 깃털, 비닐 등의 다양한 재료를 사용한다.⁵⁰⁾

메이크업에서의 오브제 사용은 새로운 이미지를 만들어 낼 수 있으며, 기

46) 박정신(2008), 전게서, p.17.

47) 네이버 지식백과, <http://terms.naver.com/entry.nhn?docId=894821&cid=42642&categoryId=42642>, 검색일자 : 2017.08.17.

48) 박선희, 임영자(2007), 오프꾸뛰르 컬렉션에서 본 메이크업 경향에 관한 연구, 복식, 57(1), pp.89~72.

49) 허연정(2004), 현대 메이크업에 나타난 동양적 이미지에 관한 연구, 숙명여자대학교 대학원 석사학위논문, p.45.

50) 정승희(2010), 전게서, p.47.

존의 정형화된 메이크업에서 벗어나 자유와 해방감을 주며⁵¹⁾, 어떤 재료를 사용하느냐에 따라 다양한 표현이 가능하고, 오브제를 사용할 경우 독특한 질감 표현이 가능하다(그림 3),(그림 4).

(3) 질감

질감은 사물의 표면에서 느껴지는 고유의 촉감, 즉 사물의 표면적 특성을 말하는 것으로 메이크업에서는 주로 파운데이션이나 파우더의 종류 및 양, 제품에 의해 다르게 표현되며,⁵²⁾ 형태나 색채와 함께 메이크업의 디자인을 함에 있어서 중요한 요소이다.⁵³⁾

질감은 손을 비롯해 피부를 통해 느껴지는 촉각적 질감과 눈을 통해 느낌으로 차이를 구별하는 시각적 질감이 있으며⁵⁴⁾, 특히 시각적 질감은 화장품 이외에도 여러 가지 소재를 사용하여 표현이 가능하며 뷰티 메이크업보다는 컬렉션 메이크업에서 시각적 질감을 볼 수 있다.⁵⁵⁾

메이크업의 질감은 화장품의 종류와 광택의 유무에 따라 매트(mat), 글로시(glossy), 펄(pearl), 글리터(glitter)등으로 표현한다. 질감은 광택이 크게 두드러지는 재료를 사용한 부분은 돌출되어 입체감 있게 보이고(그림 5), 피부 표면과 유사한 질감의 재료를 사용하면 자연스러운 표현이 가능하다(그림 6).⁵⁶⁾

51) 방수진(2010), 아트메이크업에 표현된 오브제의 특성에 관한 연구, 아시안뷰티화장품학술지, 8(10), pp.225~238.

52) 장미연(2016), 전게서, p.13

53) 최희정(2012), 오브제를 응용한 바디아트 활용도에 관한 연구, 한성대학교 예술대학원 석사학위논문, p.8.

54) 정여리(2016), 전게서, p.34.

55) 김초롱(2017), 트라이벌무드 패션 경향 및 표현 특성을 응용한 아트메이크업 개발 연구, 세종대학교 대학원 박사학위논문, p.18.

56) 장현숙(2004), 패션쇼에 나타난 메이크업에 관한 연구, 조선대학교 디자인대학원 석사학위논문, p.13.

(4) 색채

색채(Color)는 3가지 요소가 있으며 색상, 명도, 채도 이것을 3속성이라 하며, 메이크업에서는 다양한 색상을 사용함으로써 시각적인 변화가 쉽게 이루어진다는 것이 특징이다.⁵⁷⁾ 색채는 감각적인 효과에 있어서 호소력이 강한 요소로 메이크업을 표현함에 있어 가장 솔직한 정보매체이다. 현대인에게 색채는 단순한 장식이 아니라 메시지의 수단으로 쓰인다.⁵⁸⁾ 메이크업에서도 색채는 화장이미지를 전달하는 요소로써 이미지를 표현하는데 중요한 역할을 한다.⁵⁹⁾

색조 메이크업은 얼굴의 장점을 부각시키거나 단점을 보완하며, 목적과 의도에 맞추어 다양하게 표현하여 새로운 이미지 연출이 가능하며⁶⁰⁾, 개인의 선호, 주관적 감성반응의 현상에 따라 다양한 양상을 나타내어⁶¹⁾ 이미지를 표현하는 중요한 수단이 될 뿐 아니라 시대적, 문화적 배경을 반영하여 전달하고자 하는 메이크업의 이미지를 형성하는데 적절한 효과를 준다.⁶²⁾

컬렉션 메이크업에서는 패션의 독특하고 다양한 주제와 부합되는 메이크업연출이 필요함으로 일반 메이크업과는 달리 색상의 선택이 자유롭고, 정형적인 틀에서 벗어나는 것이 특징이다(그림 7), (그림 8).⁶³⁾

57) 노효경(2006), 2001년 이후 파리 컬렉션에 나타난 메이크업의 표현기법 분석, 대전대학교 대학원 석사학위논문, p.36.

58) 김남희(2002), 피카소의 색채를 응용한 아트 메이크업 일러스트레이션에 관한 연구, 한성대학교 예술대학원 석사학위논문, p.17.

59) 김명리, 이경희(2011), 뷰티 트렌드에 따른 화장 이미지 유형별 화장색채와 질감 변화 분석, 한국의류산업학회지, 13(3), pp.409~417

60) 김양은(2004), 선을 강조한 아트메이크업에 관한 연구, 창원대학교 산업·정보대학원 석사학위논문, p.34.

61) 박연희(2002), 메이크업 색채와 이미지 상황적 연출과 표현에 관한 연구, 한성대학교 예술대학원 석사학위논문, p.6.

62) 김용선·이정민(2003), 현대 메이크업에 나타난 팝아트 경향에 관한 연구, 한국미용학회지, 9(2), pp.175~202.

63) 이승주(2005), 패션쇼에 나타난 메이크업 트렌드 이미지에 관한 연구, 중앙대학교 예술대학원 석사학위논문, p.47.

이처럼 메이크업에서 색채는 효율적인 사용을 통해 다양한 이미지의 연출이 가능하고 감정을 전달하는 매개체로, 의상과 어울리게 표현함으로서 토탈 스타일의 완성도를 높여주는 중요한 요소이다.



<그림 1> 2014 S/S
Vivienne Westwood
(출처: <http://www.livingly.com/runway/Paris+Fashion+Week+Spring+2014/Vivienne+Westwood/Details/m7-QgTzgbHg>,
검색일자 : 2017.08.17.)



<그림 2>
2016 S/S Hood by Air
(출처: <http://www.livingly.com/runway/New+York+Fashion+Week+Spring+2016/HOOD+BY+AIR/Backstage/XhCoapbtIKP>, 검색일자: 2017.08.17.)



<그림 3>
2004 S/S Christian Dior
(출처 : http://www.style.co.kr/collection/view.asp?scd_code=831&pt=3#7067_2_5, 검색일자 : 2017.08.18.)



<그림 4>
2015 S/S Thom Browne
(출처 : http://www.style.co.kr/collection/view.asp?scd_code=3758#242482_1_10, 검색일자 : 2017.08.18.)



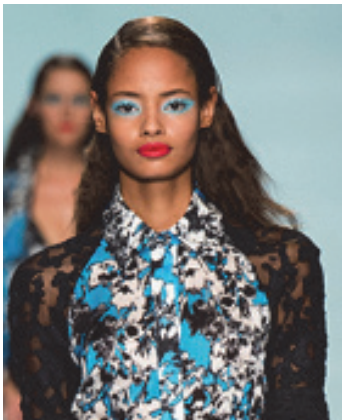
<그림 5>

2012 S/S Antonio Berardi
(출처: <http://www.livingly.com/runway/London+Fashion+Week+Spring+2012/Antonio+Berardi/Details/iX76EZBaQfG>,
검색일자: 2017.08.17.)



<그림 6>

2014 F/W Boss Women
(출처: <http://www.livingly.com/runway/New+York+Fashion+Week+Fall+2014/BOSS+WOMEN/Details/Sv1g96CZYW6>,
검색일자: 2017.08.17.)



<그림 7>

2015 S/S Emanuel Ungaro
(출처: <http://runway.vogue.co.kr/2014/09/30/ready-to-wear-2015-ss-emanuel-ungaro/#0:6>,
검색일자: 2017.08.17.)



<그림 8> 2013 F/W

Vivienne Westwood
(출처: <http://runway.vogue.co.kr/2013/05/20/ready-to-wear-2013-fw-vivienne-westwood-red-label-2/#0:0>, 검색일자: 2017.08.17.)

2. 섹슈얼리티

1) 개념 및 형성배경

섹슈얼리티(Sexuality)는 섹스(sex)라는 단어가 형태적 어휘 변환 과정을 거치면서 추상적이고 포괄적인 의미로 탄생한 단어로, ‘(둘로)나뉜 것’이라는 뜻을 지닌 라틴어 ‘sextum’에서 유래하였다.⁶⁴⁾ 처음에는 주로 생식기관의 차이로 구분되는 ‘생물학적 성별’이라는 의미로 썼으나, 19세기부터 남녀 양성의 사이의 성관계나 성적 결합을 뜻하는 말로 의미가 확대되었다.⁶⁵⁾ 20세기에 들어와 성을 생물학적으로만 보는 태도에 문제가 제기되었고, 역사·문화적 시각으로 보는 섹슈얼리티의 개념이 주장되었다.⁶⁶⁾ 섹슈얼리티는 생물학적 성별과 남성과 여성에 대해 사회가 요구하는 역할, 성욕, 성애의 대상, 성적인 매력, 성교 등을 포함하며,⁶⁷⁾ 성적 욕망이나 심리, 이데올로기, 제도나 관습에 의해 규정되는 사회적인 요소들까지 포함하는 뜻을 가진다.⁶⁸⁾

섹슈얼리티란 단어는 초기의 과학적인 용어로 ‘양성적’, ‘이성애’ 또는 ‘동성애’ 등과 같은 특정한 욕망을 지닌 인간 유형들을 묘사하는 에로티시즘(Eroticism)의 의미로 사용되었으며, 19세기 말 섹스에 관한 인류학·사회학·과학 연구들이 풍성해진 미국과 영국에서 보편적으로 사용되었다. ⁶⁹⁾

에로티시즘은 그리스 신화의 사랑의 신 에로스(Eros)에서 유래된 말로 남

64) 김재기(2008), 철학, 섹슈얼리티에 말을 건네다, 서울: 향연, p.51.

65) 정한솔(2013), 1990년대 후반이후 한국영화 여성의상에 나타난 섹슈얼리티 이미지, 서울대학교 대학원 석사학위논문, p.16.

66) 나수진(2011), 섹슈얼리티를 통해 본 영화와 무용 속 몸 이미지 연구, 이화여자대학교 대학원 석사학위논문, p.9.

67) 네이버 지식백과, <http://terms.naver.com/entry.nhn?docId=1530324&cid=41799&categoryId=41800>, 검색일자 : 2017.08.20.

68) 네이버 지식백과, <http://terms.naver.com/entry.nhn?docId=1838547&cid=42045&categoryId=42045>, 검색일자 : 2017.08.20.

69) Joseph Bristow(1997), 이연정·공선희 역, 섹슈얼리티, 서울: 한나래, p.19.

녀간의 사랑이나 관능적 사랑의 이미지를 의식적·무의식적으로 암시하는 경향을 뜻한다.⁷⁰⁾ 에로스는 상식이나 이성을 벗어난 인간의 본능적 욕망과 생식 행위와는 무관한 심리를 기반에 둔 인간을 뛰어 넘는 신적인 힘에 이름을 붙인 것이다.⁷¹⁾ 하지만 금욕과 순결을 중시하고 성적욕망을 금기시키는 기독교 문명의 영향으로 성적 욕망의 발원지라는 명목으로 저주와 배척의 대상이 되기도 하였다. 그러나 프로이트에 의해 의미가 바뀌게 되어⁷²⁾ 섹슈얼리티를 성적인 관계와 억압 속에서 작용하는 권력관계를 관점으로 두고 남성/여성의 이분법적 관점을 넘어서서 성적 억압의 문제를 보며, 성의 규제에 작동하는 권력관계에 주목함으로써 성을 정치화시키려는 점을 문제 삼았다.⁷³⁾

프로이트(Sigmund Freud)는 19세기 말 성(sex)에 관한 연구를 하던 심리학자로 당시에 정신병으로 분류되었던 여성의 히스테리, 꿈, 농담, 정신 신경증과 같은 정신적인 현상들에 대한 임상분석을 통하여 대부분의 원인이 성적인 이유에서 나오는 것으로 분석하고 연구 결과를 만들어 내었다.⁷⁴⁾

인간의 발달은 성감대의 변화에 따라 구강기, 항문기, 남근기로 구분하였다. 리비도가 집중적으로 모이는 신체부위가 성감대이며, 일생을 통하여 일정한 순서에 따라 입과 입술, 항문, 성기 등 서로 다른 신체 부위로 옮겨 다니는 성본능 에너지를 리비도라 하였다.⁷⁵⁾ 각 단계에서 리비도가 추구하는 욕구가 적절히 충족될 때 아동은 정상적인 성격발달을 이룰 수 있으나, 심하게 억압되거나 좌절되면 신체부위의 욕구가 고착된다고 보았다.⁷⁶⁾

70) 두산백과사전, http://www.doopedia.co.kr/doopedia/master/master.do?_method=view&MAS_IDX=101013000738576, 검색일자 : 2017.08.16.

71) 양희분(1993), 에로티시즘 회화를 통한 인간성 회복의 표출, 충남대학교 대학원 석사학위논문, p.4.

72) 김수미(2002), 한국 현대문학에 나타난 섹슈얼리티의 다양성 연구, 중앙대학교 예술대학원 석사학위논문, p.7.

73) 박형숙(2013), 현대여성소설의 섹슈얼리티 연구, 중앙대학교 대학원 박사학위논문, p.14.

74) 이태숙(2004), 문화와 섹슈얼리티, 서울: 예림기획, pp.63-64.

75) 이재호(2012), 애니메이션에 나타난 섹슈얼리티에 관한연구, 홍익대학교 산업대학원 석사학위논문, p.13.

프로이트는 섹슈얼리티가 인간의 성장과 발달에 따른 사회화 과정에 근거하고 있으며, 쾌락을 요구하는 본능이 사회구성체에 편입되는 과정에서 현실과 충돌하고, 억제하고 억압되면서 개인의 섹슈얼리티를 구성한다고 하였다.⁷⁶⁾

반면 푸코(Michel Foucault)는 성을 역사적 구성물로 간주하고 성이 자아를 표출하던 수단과 담론, 제도를 지배하게 된 근거를 구조주의적 관점에서 설명하며 이를 담론화된 성(*la sexualite mise en discours*)이라고 일컬었다.⁷⁷⁾ 일련의 제도적으로 뿌리박힌 사회적 관습들에서 의미를 찾으려 하며 성이 배치되는 방식과 성을 형태 짓는 다양한 전략들에 관심을 가졌다.⁷⁸⁾ 성적 담론은 학교와 감옥, 아동과 여성, 도착 등을 예로 들지만 특이하게도 권력이 억압을 의미하지 않는다고 하였다. 이 관점은 성적 억압과 여성의 성에 대한 억압을 받아왔다는 페미니스트의 관점과 차이를 가진다.⁸⁰⁾

페미니즘은 18세기 중 후반 산업혁명이 일어난 당시 여성의 사회적 정치적 권리에 대한 주장들이 여성들을 비롯하여 남성들에게 문제의식을 불러일으키면서 시작되었다.⁸¹⁾ 초기의 여성운동은 귀족 남성과 같은 특권을 부여하고 있었던 중산층 여성들이 교육, 직업, 재산에 대한 통제권 해제를 요구하는 데서 시작하였다가 점차 조직적으로 이루어지면서 참정권 운동으로 확대되었다.⁸²⁾

페미니즘은 자유주의, 급진주의, 마르크스주의, 정신분석, 포스트모던 페미니즘으로 나뉜다. 그 중에 가장 최근에 등장한 포스트모던 페미니즘은 여성

76) 나수진(2011), 전계서, p.18.

77) 나수진(2011), 전계서, p.19.

78) 정한솔(2013), 전계서, p.19.

79) 박수선(2004), 섹슈얼리티의 형성과정 및 개인적 의미 해석에 관한 질적 연구, 숙명여자대학교 대학원 박사학위논문, pp.8~9.

80) 이태숙(2004), 전계서, pp.79~86

81) 양해림, 김선희, 김철운, 유성선(2009), 섹슈얼리티와 철학, 서울: 철학과 현실사, pp.114~115.

82) 정미자(2013), 페미니즘에 기초한 여성 성인교육 발전에 관한 연구, 전북대학교 대학원 박사학위논문, p.8.

억압의 요인을 단일한 요소와 구조화된 것으로 설명하는 접근을 비판하며⁸³⁾ 여성, 식민지, 소수 민족의 문화, 동성애자들에 대한 인식까지 수용함으로써 여성운동에 머물지 않고 서구 문명의 문제점을 검증, 비판하는 핵심적인 원동력이 되었다는 것에 의의가 있다.⁸⁴⁾

20세기에 들면서 고등 교육을 받은 여성의 사회진출이 증가하면서 여성이 남성과 대등한 위치에 놓이게 되고 특히 젊은 남성들에게 자신에게 관심을 갖게 되는 시간적 여유가 생겼다.⁸⁵⁾ 남성성과 여성성이 공존하기 시작하면서 다양성이 조금씩 인정받는 사회로 변화하는 현상이 나타났다. 이러한 경향으로 성 정체성의 다양성을 인정하고 남성들도 여성성이 필요하고 여성들도 남성성이 필요한 시대가 되었다.⁸⁶⁾

따라서 섹슈얼리티는 생물학적인 성에서 부터 성적인 욕망과 정체성, 그리고 인간이 갖는 감정과 관계들을 모두 포함하는 개념이며, 시대가 변화하면서 새로운 이론이 나타나고, 인간도 그것을 수용하고 함께 변화하고 있다.

2) 섹슈얼리티 선행연구 분석

섹슈얼리티는 문학, 가정학, 무용, 패션, 미용 등 다양한 분야에서 연구가 되었다. 본 연구에서는 패션과 미용을 중심으로 섹슈얼리티를 분석해보고자 하였다.

이언영·변미연·이인성⁸⁷⁾의 연구에서는 문화적 요인과 사회적 요인, 경제적

83) 양해림 외(2009), 전계서, p.128

84) 문명숙(2005), 페미니즘미술의 특성에 관한 연구, 경상대학교 대학원 석사학위논문, pp.11~12.

85) 김태희(2007), 현대 남성 패션에 나타난 로맨틱시즘 디자인 연구, 이화여자대학교 대학원 석사학위논문, p.25.

86) 박수연,김미영(2016), 톱 브라운 재킷 디자인에 나타난 섹슈얼리티 표현특성, 한국의상디자인학회지, 18(3), pp.183~196.

87) 이언영·변미연·이인성(2006), 현대 패션에 나타난 남성복 스타일 특성에 관한 연구, 한국의상디자인학회지, 8(2), pp.125~133.

요인에 따라 현대패션에 나타난 메트로 섹슈얼의 디자인 분석과 상징성에 대하여 연구하였다. 상징성을 성의 해체성, 관능성, 절충성으로 구분하고, 디자인의 요소인 의복의 형태, 색상, 소재를 구분하여 분석하였다.

이원미⁸⁸⁾는 베르사체 패션에 나타난 섹슈얼리티의 특성을 도나텔라 베르사체 작품을 중심으로 국내외 컬렉션 화보집 및 권위 있는 패션정보 사이트를 통해 파리 컬렉션, 밀라노 컬렉션, 뉴욕 컬렉션을 중심으로 오프 쿼터, 프레타 포르테, 리조트 컬렉션 중 여성복에 한정하여 연구하였다. 베르사체 패션은 글래머와 여성성, 관능성으로 분류하고 도나텔라 베르사체의 작품에서는 미니멀, 에스닉, 네오 클래식, 데카당스, 로맨틱 유형으로 나누어 우아성, 차용성, 퇴폐성, 관능성으로 미적 특성을 분석하였다.

한순영⁸⁹⁾은 현대 남성복의 새롭고 다양한 스타일을 요구하는 섹슈얼리티의 특성중 양성성의 관점에서 분석하였다. 단행본, 학위논문, 연속 간행물, 신문기사, 전문패션잡지, 검증된 인터넷 자료를 통해 남성 패션의 흐름을 파악하고 남성패션 모드를 분석하기 위해 실증적 자료를 수집한 후 양성성을 앤드로지너스, 이모 스타일, 메트로 섹슈얼, 크로스 섹슈얼, 워머 섹슈얼, 보더리스, 유니섹스의 7가지로 나누었다. 상징적 의미의 양성성에 근거하여 특성을 불확정성, 통합성, 해체성으로 분류하고, 특성에 나타난 디자인을 분석해 의복을 제작하였다.

유혜진⁹⁰⁾의 연구에서는 남성 젠더의 한 유형인 엠니스를 선행연구와 단행본 및 인터넷 포털 사이트를 통해 개념과 사회 문화적 배경에 대해 고찰하였다. 파리, 밀라노, 뉴욕, 런던 컬렉션을 중심으로 엠니스 패션을 실루엣, 소재, 색상, 디테일로 나누어 분석하고 이를 바탕으로 현대 남성복에 나타난

88) 이원미(2008), 전게서.

89) 한순영(2010), 현대 남성복에 나타난 양성성에 관한 디자인 연구, 성신여자대학교 대학원 석사학위논문.

90) 유혜진(2012), 현대 남성패션에 나타난 엠니스(M-ness)를 응용한 패션디자인. 동덕여자대학교 대학원 석사학위논문.

엠니스의 특성을 성의 해체성, 통합성, 절충성, 관능성으로 도출한 후 작품을 제작 하였다.

정민아⁹¹⁾는 시물라시옹 이론에 따른 젠더플레이 룩을 현대패션의 사회적 특성을 분석하였다. 젠더플레이 룩은 매스미디어의 발달로 이미지가 넘쳐나는 현대에서 신체적인 성은 엇메이지 않고 변화가 가능한 것으로 인지하고 서로 다른 이미지의 결합으로 생긴 룩을 뜻하며, 국내, 외에서 출판된 단행본 및 간행본, 국내, 외 학위 논문 및 학회지에 발표된 선행연구 자료 등에서 자료를 참고하여 보드리야르의 시물라시옹 현상의 이론과 젠더플레이의 이론적 고찰을 하였다. 시물라시옹 이론을 바탕으로 젠더플레이적 요소가 영향을 준 현대패션의 컬렉션의 분석과 연구를 통해 사회적 특성을 다원성, 상호연관성, 탈재현성으로 분류하고 정리하였다.

박수연,김미영⁹²⁾은 현대 패션에 응용되어지고 있는 섹슈얼리티의 특성을 파악하고 톰 브라운 컬렉션에 나타난 남녀 재킷의 섹슈얼리티 표현 특성을 파악하고 분석하였다. 현대 패션에서는 선행연구를 토대로 해체성, 관능성, 부적합성, 상징성으로 분류하여 분석하였으며, 톰 브라운 재킷에서는 현대 패션에 나타난 섹슈얼리티 특성 중 해체성, 관능성, 부적합성의 세가지로 분류하여 소재와 실루엣, 디테일을 분석하였다.

김지혜⁹³⁾는 남성 패션에 치중되어 있는 젠더리스의 개념을 여성 패션과 연계하여 파악하고 변화하는 패션에 대한 인식을 분석 하였고, 국내외 출판된 단행본 및 간행본, 국내외 학위 논문 및 학회지에서 발표된 문헌자료 등을 바탕으로 연구하였다. 현대 남성 패션에 나타난 젠더리스 현상은 메트로 섹슈얼, 크로스 섹슈얼, 이모 보이(Emo Boy), 엠니스(M-ness)로 나누어 분

91) 정민아(2014), 현대패션에 나타난 젠더플레이 룩의 시물라시옹 현상 연구, 홍익대학교 대학원 석사학위논문.

92) 박수연·김미영(2016), 전계서. pp.183~196.

93) 김지혜(2016), 현대 여성 패션에 나타난 젠더리스 스타일의 표현 특성, 한양대학교 대학원 석사학위논문.

류하였고, 현대 여성 패션에 나타난 젠더리스 스타일의 특성을 절충성, 유희성, 과장성, 관능성, 역사성으로 분류하여 분석하였다.

이정민⁹⁴⁾은 사회와 남성들 사이의 상호작용으로 인해 나타난 남성 메이크업을 메트로 섹슈얼에 초점을 맞추어 선행연구 및 관련 문헌, 인터넷 검색을 통한 기사와 자료들을 비교 분석 하였다. 대중매체와 뷰티산업, 패션에 나타난 메트로 섹슈얼 현상을 살펴보고, 조형적인 특성에 따라 해체적 이미지, 절충적 이미지, 장식적 이미지로 분류하여 분석하였다.

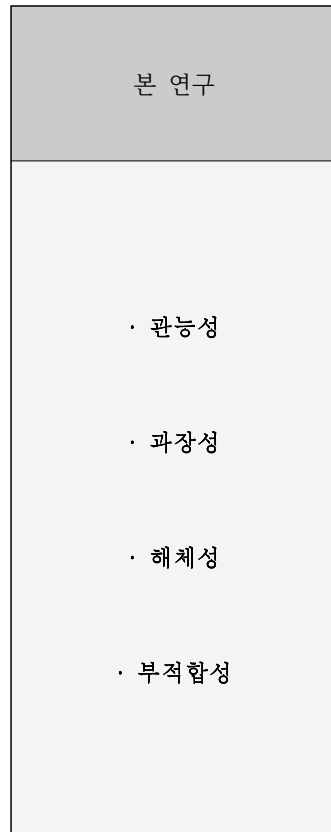
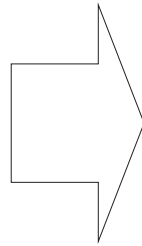
따라서 본 연구에서는 관능성을 에로티시즘을 유발하거나 여성성이 부각되는 이미지로 정리하였고, 화려한 소재와 패턴을 얼굴의 일부를 확대하거나 강조한 이미지를 과장성으로 정리하였다. 해체성과 부적합성은 메이크업의 기본적인 틀을 벗어나거나 남성과 여성의 이미지의 개념이 분리된 이미지를 포함하고 있으며, 부적합성은 나아가서 불안정한 형태로 나타나는 이미지로 분류하였다.

이와 같이 미용과 패션에서 나타난 섹슈얼리티와 관련된 선행연구들을 정리하여 공통된 특성을 도출하여 정리한 것은 <표 1>과 같다.

94) 이정민(2009), 남성 메이크업에 나타난 여성화 경향에 관한 연구, 한국메이크업디자인학회지, 5(1), pp.11~18.

<표 1> 섹슈얼리티 관련 선행연구

연구자	특성	
이언영 외 2명 (2006)	<ul style="list-style-type: none"> · 해체성 · 관능성 · 절충성 	
이원미 (2008)	베르사체 패션	<ul style="list-style-type: none"> · 글래머 · 여성성 · 관능성
	도나텔라 베르사체	<ul style="list-style-type: none"> · 우아성 · 차용성 · 퇴폐성 · 관능성
이정민 (2009)	<ul style="list-style-type: none"> · 해체성 · 절충성 · 장식성 	
한순영 (2010)	<ul style="list-style-type: none"> · 불확정성 · 통합성 · 해체성 	
유혜진 (2012)	<ul style="list-style-type: none"> · 해체성 · 통합성 · 절충성 · 관능성 	
정민아 (2014)	<ul style="list-style-type: none"> · 다원성 · 상호연관성 · 탈재현성 	
박수연·김미영 (2016)	현대 패션	<ul style="list-style-type: none"> · 해체성 · 관능성 · 부적합성 · 상징성
	툼브라운 재킷	<ul style="list-style-type: none"> · 해체성 · 관능성 · 부적합성
김지혜 (2016)	<ul style="list-style-type: none"> · 절충성 · 유희성 · 과장성 · 관능성 · 역사성 	



3) 섹슈얼리티 특성

본 항에서는 섹슈얼리티의 특성을 파악하는 데 있어서 선행 연구에서 공통적으로 도출된 특성을 정리하여 관능성, 과장성, 해체성, 부적합성으로 분류하였고, 그에 대한 개념과 메이크업에 나타나는 특성을 정리하였다.

(1) 관능성

관능성은 성적인 매력을 발휘함으로써 성적인 욕망을 불러일으키는 에로티시즘과 유사한 이미지의 범주로, 타인을 향해 내비치는 자신의 모든 심리적 표현행위가 갖는 특징, 성적태도로 요약된다.⁹⁵⁾ 에로티시즘은 성적 욕구를 적극적으로 표현하여 자기능력을 향상시키는 경쟁이라 할 수 있으며, 자기대상화의 경험 속에서 성의 대상으로 표출하는 매력에 스스로 도취해 나르시즘적 쾌락에 빠진다.⁹⁶⁾

현대에서 인간의 관능적 표출 경향은 신체를 중시하고 신체 자체를 돌보아야 할 대상으로 간주하게 되었으며 동시에 신체적 감각을 통해 존재의 확실성을 느끼기를 원하는 것을 의미한다.⁹⁷⁾ 특히, 여성의 인체에 대한 부정적 개념에서 벗어나 여성을 주체적인 성적 존재로 인정하면서 과거 역사 속에서 여성의 곡선적인 인체를 강조하는 형태를 현대에서 재해석하여 자신감의 표현으로써 사용하고 있다.⁹⁸⁾ 관능성은 하위문화에 대한 반영과 맥락을 같이 하기도 한다. 퇴폐적 이미지는 주로 관능적이고 에로티시즘적인 형태로 표현되어지며(그림 9) 성적인 아름다움과 인간의 성본능을 자극적 형태나

95) 한나라(2010), 무대의상에 나타난 블랙의 미적 특성, 중앙대학교 대학원 석사학위논문, p.97.

96) 김소영(2002), 패션 커뮤니케이션 매체와 이상적 신체미, 숙명여자대학교 대학원 박사학위논문, p.99.

97) 이원미(2008), 전계서, p.65.

98) 이경아,전혜정(2005), 로맨티시즘 복식의 양식, 한국복식학회지, 55(1), pp.59~72.

저채도 색상의 사용으로 나타낸다(그림 10).⁹⁹⁾

전통적인 이미지는 단아함과 동시에 섹슈얼함을 동시에 보여주기도 한다. 그 예로 19세기 말 유럽의 남성들에게 동양 여성에 대한 신비와 호기심을 유발하였던 자포니즘(Japonism)이 있다(그림 11).

자포니즘은 19세기 중·후반 유럽에서 유행하던 일본풍의 사조를 지칭하는 말로서 30년 이상 지속적으로 일본 문화에 대한 심취에서 비롯되었으며, 서양 미술학적 관점에 변화를 준 새로운 영향이라 평가받는다.¹⁰⁰⁾ 유럽 남성들의 관심으로 인해 유럽 여성들도 영향을 받아 일본풍의 가늘고 또렷한 눈썹과, 일본의 가부키¹⁰¹⁾에서 볼 수 있는 특징인 작고 도톰한 빨간 입술을¹⁰²⁾ 그렸다(그림 12).

이처럼 관능은 인간의 성적 자극을 통한 쾌락의 육체적인 표현이며 예술과 대중문화에 끊임없이 다루어지고 있는 주제이며,¹⁰³⁾ 과거와 현재를 넘나들며 새로운 형태로 표현되어지고 있다.

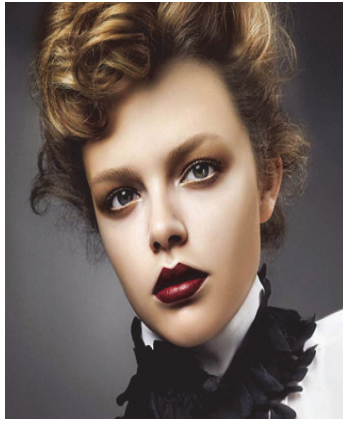
99) 김영미(2011), 키치의 특성을 응용한 메이크업 디자인에 관한 연구, 성신여자대학교 융합문화예술대학원 석사학위논문, p.32.

100) 위키백과, <https://ko.wikipedia.org/wiki/%EC%9E%90%ED%8F%AC%EB%8B%88%EC%A6%98>, 검색일자 : 2017.09.10.

101) 음악과 무용, 기예가 어우러진 일본의 전통 연극

102) 서병선(2015), 자포니즘 패션에 나타난 메이크업과 헤어스타일 특성분석, 동명대학교 대학원 석사학위논문, p.14.

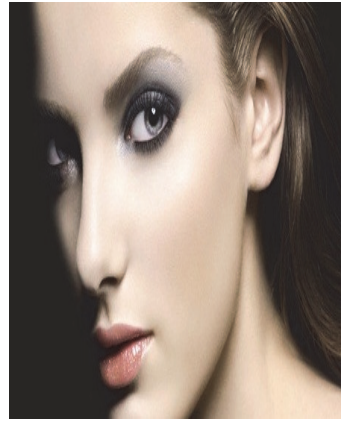
103) 박수연,김미영(2016), 전계서, p.187.



<그림 9>

관능성 메이크업 1

(출처 : http://survey.design.co.kr/in_magazine/sub.html?at=view&p_no=346&info_id=49397&c_id=00010002, 검색일자: 2017.08.20.)



<그림 10>

관능성 메이크업 2

(출처: <http://gusnl77.tistory.com/entry/%EC%84%B8%EB%AF%B8-%EC%8A%A4%EB%AA%A8%ED%82%A4%EB%A9%94%EC%9D%B4%ED%81%AC%EC%97%85>, 검색일자: 2017.08.20.)



<그림 11>

관능성 메이크업 3

(출처: <http://blog.naver.com/gongyuan1872/220354736642>, 검색일자: 2017.08.21.)



<그림 12>

관능성 메이크업 4

(출처: <http://blog.naver.com/skalty/40164096255>, 검색일자: 2017.08.21.)

(2) 과장성

과장은 사물을 실제보다 지나치게 표현하는 것으로 형태나 구조를 변형하여 자기 과시, 자신의 미적 욕구의 만족, 성적 매력의 강조, 이미지 변형 등 여러 가지 심리적인 요소를 내포하고 있다.¹⁰⁴⁾ 과장적 표현은 개인의 의사를 적극적 표현과 자극적이고 변형된 표현 수단으로 자신의 정체성을 나타내거나 물체의 색이나 형태를 미의식을 토대로 원래의 모습을 강조, 확대하는 것을 의미한다(그림 13), (그림 14).¹⁰⁵⁾ 미의식의 토대 위의 이상적인 인체미는 각 시대가 변화됨에 따라 과장되는 신체의 부위도 변화되었다. 미(美)의 시각은 18세기 이후 주관적으로 아름답다고 느끼는 것에서 시작되어 현대에서는 취향이나 부분의 과장을 통해 인체의 형태를 바꾸는 표현이 사용되어져 왔다(그림 15).¹⁰⁶⁾

과장적 표현은 미적 표현에 대한 욕구가 커지게 되면서 타인의 찬사와 주목을 얻기 위한 수단으로 사용되어지고 있으며, 지나치게 크고 장식적인 시각적 위압감과 선과 색의 배열 작용으로 인한 착시효과를 통해 나타낸다(그림 16).¹⁰⁷⁾ 즉, 메이크업에서의 과장성은 좀 더 아름답게 표현하고 싶은 강한 욕구로 신체의 일부 또는 전부를 지나친 과장과 왜곡 등 조형성을 지닌 형태로 표현되며 재미를 추구하기도 하여 즐거움을 더해준다.¹⁰⁸⁾

104) 적가(2015), 현대 패션에 나타난 키덜트적 유희성의 표현방법 및 특성, 한양대학교 대학원 석사학위논문, p.90

105) 김지혜(2016), 전계서 p.60.

106) 이기열,강병석(2010), 현대 패션의 과장된 인체 조형성에 관한 연구, 기초조형학연구, 8(1), pp.339~407.

107) 김지혜(2016), 전계서, pp.61~62

108) 유진희(2012), 현대 니트패션에 나타난 과장성, 한양대학교 대학원 석사학위논문, p.5



<그림 13>

과장성 메이크업 3

(출처: http://www.beautypl.co.kr/common/mgt/cms_view.asp?cate_id=734&rai=3518, 검색일자: 2017.08.22.)



<그림 14>

과장성 메이크업 3

(출처: http://www.beautypl.co.kr/common/mgt/cms_view.asp?cate_id=734&rai=3518, 검색일자: 2017.08.22.)



<그림 15>

과장성 메이크업 1

(출처: <http://blog.naver.com/PostView.nhn?blogId=tubetint&logNo=220568340078&parentCategoryNo=&categoryNo=124&viewDate=&isShowPopularPosts=true&from=search>, 검색일자: 2017.08.21.)



<그림 16>

과장성 메이크업 2

(출처: <http://blog.naver.com/PostView.nhn?blogId=iloveyou911&logNo=221031069857&parentCategoryNo=&categoryNo=&viewDate=&isShowPopularPosts=false&from=postView>, 검색일자: 2017.08.21.)

(3) 해체성

‘해체’는 사물을 분리하고 절단하며 부수고, 조각내는 과정을 통해 얻어진 부분들과 조각들을 설득력 있는 원칙하에 재구성하는 개념으로 의미와 재료, 표현방식에 대한 해체 등으로 나눌 수 있다.¹⁰⁹⁾

해체주의는 포스트구조주의 문학이론으로 1960년대에 프랑스의 비평가 자크 데리다(Jacques Derrida)가 제창한 비평이론으로 신이나 이성 등 질서의 기초에 있는 것을 비판하고 사물과 언어, 존재와 표상(表象), 중심과 주변 따위 이원론을 부정하고 다원론¹¹⁰⁾을 내세운다.¹¹¹⁾ 해체는 처음의 구조를 우회하여 그것을 지지하고 있던 제반 가치를 불안정한 상태로써 이분법적인 서구적 전통을 비판하여 구조주의의 한계를 극복하고자 등장하였는데¹¹²⁾ 데리다의 해체주의는 기존 질서체계의 언어적 맥락의 근본부터 해체하고 남성과 여성이라는 성의 범주까지 해체시켜 제 3의 성을 제시하는 양상으로 발전한다.¹¹³⁾ 20세기 후반에 들어서는 남성적인 특징과 여성적인 특징을 혼합하고 각각의 요소들을 차용함으로써 성적인 차별을 중시했던 기존의 관념을 일탈하고자 했다.¹¹⁴⁾ 즉, 남성, 여성이라는 성의 하위문화로 나누는 이분법이 사라지고 양쪽 성을 공유하는 양성적 이미지와 성을 배제한 중성적인 이미지가 나타났다.¹¹⁵⁾ 메이크업에서는 남성은 여성의 특성을 표현하고 여성은

109) 임은혁(2003), 21세기 전환기 하이패션에 나타난 하위문화 스타일, 한국복식학회지, 53(2), pp.71~85.

110) 세계를 구성하는 요소는 2개 이상 존재하며, 이들 요소는 서로 독립적으로 다른 것으로 환원 될 수 없다고 생각하는 철학상의 학설.

111) 네이버 지식백과, <http://terms.naver.com/entry.nhn?docId=78401&cid=50290&categoryId=50290>, 검색일자 :2017.09.10.

112) 김현미(2000), 현대 패션에 나타난 해체주의 메이크업 특성, 제주대학교 대학원 석사학위논문, p.5

113) 한순영(2010), 전계서, p.23

114) 임송미(2003), 현대패션에 나타난 기호분석, 전남대학교 대학원 석사학위논문, p.39.

115) 안소현,이경희(2000), 20세기 후반 패션에 나타난 성 개념 변화추이 분석, 한국의류학회지, 24(5), pp.701~713.

남성의 특성을 표현하여 남성과 여성의 아름다움을 교차시키는¹¹⁶⁾ 방식으로 표현된다(그림 17), (그림 18).

탈현상은 새로운 구조체계를 구성하기보다는 처음의 구조를 음미하고, 그것을 뒷받침하고 있는 모든 가치를 재해석 하는 과정으로 혼란, 무조직성, 임의성을 이용하여 통일성, 전체성을 파괴하면서 부재, 허구, 현상, 추상등을 구체화시키는 작업이다(그림 19), (그림 20).¹¹⁷⁾

이처럼 메이크업의 해체성은 하나의 개념에 의존하지 않고 탈 관념화, 유연성, 차연 등의 개념들이 상호작용을 하는 모습으로 표현되거나 다양한 질감표현과 색상 및 메이크업의 패턴 등을 재구성하여 남성적과 여성적 이미지의 해체, 조화, 재구성으로 표현한 성의 해체성으로 나타난다.¹¹⁸⁾

116) 이명희(2004), 포스트모던적 현대 메이크업, 한남대학교 사회문화과학대학원 석사학위논문, p.54.

117) 이미자(2008), 해체주의 표현기법과 메이크업에 관한 연구, 한성대학교 예술대학원 석사학위논문, pp.19~20.

118) 이정민(2009), 전계서, p.17.



<그림 17>

해체성 메이크업 1

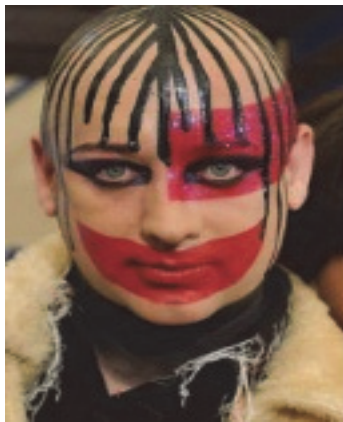
(출처: <https://brunch.co.kr/@eddie8386/2>, 검색일자: 2017.08.22.)



<그림 18>

해체성 메이크업 2

(출처: http://blog.naver.com/g_hj9301/221005552548, 검색일자: 2017.08.22.)



<그림 19>

해체성 메이크업 3

(출처: <http://kimgonwoo.tistory.com/530>, 검색일자: 2017.08.22.)



<그림 20>

해체성 메이크업 4

(출처: <http://kimgonwoo.tistory.com/530>, 검색일자: 2017.08.22.)

(4) 부적합성

부적합성은 본래의 목적 이외에 다른 목적으로 사용되는 과정으로 형태, 크기, 형식적 내용들이 부적절하게 사용되어 고정관념에서 벗어나 왜곡되게 표현되는 것을 말한다.¹¹⁹⁾ 본래의 목적에서 벗어나 비정상적인 모습을 띄는 특성이며 기존의 미의 기능을 부정하는 형태로 원래의 디자인을 파괴시키고 조화롭지 않은 어색한 모습으로 나타난다(그림 21).¹²⁰⁾ 부적합하다고 생각되어지는 컬러, 재료, 패턴으로 자신만의 독특한 이미지를 만들어(그림 22)¹²¹⁾ 너무 크거나 작게 표현되는 형태나 배열의 부적합, 부조화, 무질제, 무질서 등으로 표현한다.¹²²⁾

섹슈얼 메이크업에서 나타난 부적합성은 메이크업과 오브제의 불균형한 사용으로 보여주하고자 하는 의미를 모호하게 만들거나(그림 23), 블랙 색상의 과도한 사용으로 섹슈얼한 모습을 넘어 공포스럽고 괴기스러운 모습으로 표현되며(그림 24) 얼굴의 이목구비 형식의 파괴와 불균형한 색조의 사용으로 나타난다.

119) 이은지(2016), 국내패션에 나타난 키치패션 연구, 동덕여자대학교 패션전문대학원 석사학위논문, p.52.

120) 유현서(2012), 현대 남성복 컬렉션에 나타난 키치적 특성, 한양대학교 대학원 석사학위논문, p.67.

121) 박수연, 김미영(2016), 전개서, pp.183~196

122) 김경옥(1998), 현대패션에 표현된 키치 연구, 경희대학교 대학원 박사학위논문 p.69.



<그림 21>

부적합성 메이크업 1

(출처: <http://www.bknews.co.kr/news/articleView.html?idxno=490>, 검색일자: 2017.08.22.)



<그림 22>

부적합성 메이크업 2

(출처: http://www.imgrum.org/media/1413813549356856620_15727439, 검색일자: 2017.08.23.)



<그림 23>

부적합성 메이크업 3

(출처: <http://blog.naver.com/odo1750/40140020334>, 검색일자: 2017.08.23.)



<그림 24>

부적합성 메이크업 4

(출처: http://blog.naver.com/PostView.nhn?blogId=must_be2014&logNo=220164149770&parentCategoryNo=&categoryNo=17&viewDate=&isShowPopularPosts=false&from=section, 검색일자: 2017.08.23.)

Ⅲ. 컬렉션 메이크업에 나타난 섹슈얼리티 이미지 유형 분석

1. 연구방법

1) 연구대상 및 자료수집방법

본 연구에서는 섹슈얼리티의 이미지 유형분석을 위해 섹슈얼리티의 특성을 선행연구를 통해 내용분석법으로 분석하였다. 내용분석을 위한 시간적 범위는 2010년대로 정하였으며, 즉 2010년부터 2017년까지의 총 8년으로 하였다. 자료는 프레타포르테 컬렉션과 오뜨 꾸뛰르 컬렉션에서 나타난 모델의 메이크업 중 섹슈얼리티 특성을 가지고 있는 이미지를 대상으로 하였다.

사진 자료는 패션 잡지와 패션 컬렉션 관련 홈페이지 Vogue(www.vogue.com), Vogue Korea(www.vogue.co.kr), Livingly(www.livingly.com), First View(www.firstview.com)를 참고하였으며, 2010년 S/S ~ 2017년 F/W 프레타포르테 컬렉션에서 150장, 2010년 S/S ~ 2017 F/W 오뜨 꾸뛰르 컬렉션에서 150장으로 총 300장의 사진을 발췌하였다. 사진은 피부와 눈썹, 눈, 입술 화장이 또렷하게 나온 정면의 사진들을 분석 자료로 활용하였으며, 오브제를 사용한 경우 메이크업의 표현방법의 일부분으로써 포함시켰다.

2) 내용분석방법

본 연구의 분석을 위해 2010년 S/S ~ 2017 F/W까지의 프레타포르테와 오뜨꾸뛰르 컬렉션에서 총 300장의 사진을 발췌하여 자료로 사용하였다.

자료분석은 색수열리티 유형에 따른 요목의 빈도를 파악하기 위해 메이크업에서 피부의 표현방법과 눈썹의 모양을 비롯하여 눈, 볼, 입술의 메이크업의 조형적 형태와 색상의 사용 그리고 오브제의 사용 유무 등을 분석하였다. 분석된 자료는 백분율과 평균을 산출하였다. 산출된 수치를 통해 분석요목들 간의 상관관계와 집단 간의 차이를 파악하였다.

메이크업의 표현요소 및 유형 분석의 객관성과 신뢰도를 높이기 위하여 메이크업 분야 박사학위 전문가 3인이 참여하였다. 분석자료의 분석은 SPSS 23.0 통계프로그램을 사용하여 전산처리를 하였으며, 통계분석방법은 빈도분석과 교차분석을 하였다.

3) 연구방법

본 연구는 요목 분석에 있어서 주관적인 견해는 줄이고 신뢰도를 높이기 위해 메이크업 분야 박사학위 전문가들 3명이 참여하였다. 동일한 내용의 자료에 대해 3명이 분석하였으며, 분석된 자료에 대해 상호간의 일치 정도를 파악한 후, 크론바흐 알파계수 공식을 대입하여 계산하였다. 종합적 신뢰도 계수 공식은 다음과 같다.

$$\text{종합적 신뢰도} = \frac{N(\text{분석자 상호간의 평균 일치도})}{1 + (N-1)(\text{분석자 상호간의 평균일치도})}$$

(N= 분석자의 수)

전문가 3명을 각 A, B, C 라고 가정하고, 분석자들 간의 요목들에 대한 일치 정도 파악 후 수치로 계산하였다. 그 후에 각 요소들의 합을 구해 평균값을 계산하였고 소수점 세 번째 자리에서 반올림하여 나타난 값은 <표 2>와 같다.

<표 2> 분석자 3인 상호간의 유형별 일치도

	유형	피부	눈썹	눈	볼	입술
A - B	0.80	0.96	0.86	0.78	0.82	0.90
A - C	0.88	0.96	0.94	0.82	0.96	1.00
B - C	0.82	0.94	0.84	0.82	0.86	0.90
평균	0.83	0.95	0.88	0.81	0.88	0.93

한편 피부표현에 대한 신뢰도 값을 구한다고 가정하였을 때, 신뢰도 계수 공식에서 상호자간의 평균 일치도인 0.95를 대입하면 식은 $3(0.95)/1+\{(3-1)\}$ 0.95로서 그 값은 0.98로 나온다. 값은 소수점 세 번째 자리에서 반올림하여 계산하였고, 분석 요목별 종합적 신뢰도는 <표 3>와 같다.

<표 3> 분석요목 별 종합적 신뢰도

분석요목	종합적 신뢰도
유형	0.94
피부	0.98
눈썹	0.96
눈	0.93
볼	0.96
입술	0.98

신뢰도 계수는 0.60 이상일 때 신뢰도가 높다고 측정할 수 있는데¹²³⁾, 본 연구에서는 각 주요목에서 0.93 이상으로 나타났으므로 요목에 따른 분석결과 신뢰도가 높다고 볼 수 있다.

123) 차배근, 차경옥(2013), 사회과학 연구 방법, 서울: 서울대학교출판문화원, p.276,

2. 섹슈얼리티 이미지에 따른 컬렉션 메이크업 요소 분석

분석의 요목과 기준점은 박정신(2008)¹²⁴, 공차숙(2008)¹²⁵, 강근영(2011)¹²⁶, 백경진(2013)¹²⁷ 선행 연구를 참고하였으며, 그 내용은 <표 4>와 같다.

<표 4> 섹슈얼리티 특성에 따른 메이크업 분석 요목

내 용	형 태
피부	<ul style="list-style-type: none"> · 패치 형태 · 얼굴 축소 · 내추럴 · 추상적 문양 · 이색색상 사용
눈썹	<ul style="list-style-type: none"> · 아치형태 · 각진 형태 · 무 형태 · 위치이탈 형태 · 라인 확장형태
눈	<ul style="list-style-type: none"> · 선의 형태 · 선·면의 형태 · 오브제의 변형 · 면의 형태 · 세도우의 확장 · 무 형태
볼	<ul style="list-style-type: none"> · 타원형 형태 · 이색색상 사용 · 확장 형태 · 무 형태
입술	<ul style="list-style-type: none"> · 아웃커브 형태 · 모양 변형 · 무 형태 · 인커브 형태 · 이색색상 사용

피부는 색상과 오브제의 사용으로 나누어 분류하였다. 모델의 피부색에

124) 박정신(2008), 전계서, pp.70~77.

125) 공차숙(2008), 남성의 헤어스타일과 메이크업에 나타난 성의 하이브리드 현상에 관한 연구, 성균관대학교 대학원 박사학위논문, pp.46~49.

126) 강근영(2011), 전계서, pp.148~161.

127) 백경진(2013), 한국여성의 얼굴이미지 유형별 형성요소와 메이크업 디자인의 효과, 연세대학교 대학원 박사학위논문, pp.72~75.

맞추어 표현한 것을 내추럴, 피부색에 맞추지 않은 전혀 다른 색상을 사용한 이색상으로 정하였고, 얼굴축소 형태는 피부에 경계를 지어 얼굴이 작아 보이게 표현한 것으로 정하였다. 추상적 문양은 피부에 문양을 넣어 추상적 이미지로 정하였고, 스티커 등의 오브제를 사용하여 피부에 부착한 것을 패치형태로 정하였다.

눈썹은 기본적인 모양인 각진 형태와 눈썹 산이 기존의 눈썹보다 높고 둥글게 표현된 모양을 아치형으로 정하였다. 라인 확장형태는 모델 본인이 가진 눈썹보다 길거나 두껍게 나타난 것으로 하였고, 전혀 다른 위치에 눈썹을 표현한 것을 위치이탈의 형태, 눈 화장의 영역 확대나 오브제의 사용 등으로 눈썹의 형태가 없거나 보이지 않는 것을 무형태로 분류하였다.

눈 메이크업은 선, 면, 선과 면의 형태와 쉼도우의 확장형태, 오브제의 변형, 무형태로 분류하였다. 아이라이너나 쉼도우를 사용하여 선을 표현한 것을 선의 형태, 그라데이션 기법을 사용하지 않고 면의 모양으로 나타난 것을 면의 형태, 선과 면의 형태가 동시에 나타난 것을 선과 면의 형태로 정하였다. 쉼도우의 확장은 선이나 면의 형태가 뚜렷하지 않으며 그라데이션 기법이나 눈의 위치에서 벗어나서 넓게 펼쳐진 모양으로 정하였으며, 오브제를 사용하여 눈덩이와 주변을 꾸며서 강조하는 형태로 나타난 것을 오브제의 변형, 쉼도우나 아이라이너, 오브제 등 아무것도 사용하지 않은 것을 무형태로 정하였다.

볼 메이크업은 일반적인 메이크업 형태로 광대뼈 위치에 타원형으로 표현한 것을 타원형의 형태, 광대뼈에서 벗어나 넓게 확장되어 호트러진 모양이 나타난 것을 확장형태로 정하였다. 이색색상의 사용은 핑크와 오렌지 계열의 색상이 아닌 전혀 다른 색상을 사용한 것으로 정하였고, 아무런 형태가 나타나지 않은 것을 무형태로 정하였다.

입술은 아웃커브 형태와 인커브형태, 모양변형 형태, 이색색상의 사용, 무

의 형태로 분류하였다. 아웃커브는 기존의 입술라인보다 밖으로 크게 그린 것이며, 반대로 인커브형태는 입술라인에서 안쪽으로 얇게 그린 것으로 정하였다. 모양 변형은 확대나 축소를 통해 모델 본연의 입술 모양이 아닌 새로운 모양으로 나타난 것이며, 레드나 핑크, 오렌지 계열의 색상이 아닌 전혀 다른 색상을 사용하여 표현한 것을 이색색상 사용, 입술에 메이크업이 나타나지 않은 것을 무 형태로 정하였다.

IV. 연구결과 및 논의

1. 전체 특성별 빈도분석

본 연구는 메이크업에 나타난 섹슈얼리티 이미지의 유형을 분석하기 위해 각 컬렉션에서 150장의 사진을 발췌하여, 각 컬렉션별 이미지유형의 발췌 비율은 동일하게 하였다.

1) 섹슈얼리티 이미지의 연도별 분포

섹슈얼리티 이미지 유형을 연도별로 분석하였으며, 그 결과는 <표 5>와 같다.

<표 5> 연도별 분포

(N=300)

연도	N	%	순위	
연도	2010년	41	13.7	3
	2011년	38	12.7	6
	2012년	40	13.3	5
	2013년	24	8.0	8
	2014년	45	15.0	1
	2015년	45	15.0	1
	2016년	41	13.7	3
2017년	26	8.7	7	
전체	300	100.0		

<표 5>에서 섹슈얼리티 이미지는 2014, 2015년도에 각각 15.0%로 가장 높은 분포를 보였고, 다음으로 2010년과 2016년(13.7%), 2012년 (13.3%) 등의 순으로 나타났다.

2) 섹슈얼리티 이미지의 시즌별 분포

섹슈얼리티 이미지의 시즌별 분포는<표 6>과 같다.

<표 6> 시즌별 분포 (N=300)

시즌	N	%
S/S	146	48.7
F/W	154	51.3
전체	300	100.0

<표 6>에서 보면 S/S 컬렉션에서는 146장(48.7%)으로 나타났고, F/W 컬렉션은 154장(51.3%)으로 나타났다. 이상의 내용에서 섹슈얼리티 이미지는 시즌에 관계없이 비슷한 분포임을 알 수 있었다.

3) 섹슈얼리티 이미지의 유형

섹슈얼리티 유형에 대한 빈도 분석의 결과를 살펴보면 <표 7>과 같다.

<표 7> 섹슈얼리티 이미지 유형의 분포 (N=300)

섹슈얼리티 특성	N	%
관능성	76	25.3
과장성	61	20.3
해체성	79	26.3
부적합성	84	28.0

<표 7>에서 보면 섹슈얼리티 이미지의 유형은 부적합성이 28.0%로 가장 높은 분포를 보였고, 다음으로, 해체성이 26.3%로 두 번째로 많이 나타났다.

그 다음으로 관능성이 25.3%, 과장성이 20.3% 순으로 나타났다.

4) 섹슈얼리티 이미지 메이크업의 표현요소

메이크업의 특성에 대한 섹슈얼리티 이미지 메이크업의 표현요소를 파악하기 위하여 빈도분석을 하였으며, 그 결과는 <표 8>과 같다. 한편 메이크업의 특성은 피부표현, 눈썹, 눈, 볼, 입술로 구분하여 파악하였다.

<표 8> 메이크업별 표현 요소의 분포 (N=300)

	구분	N	%
피부표현	패치 형태	5	1.7
	추상적 문양	15	5.0
	얼굴 축소	2	0.7
	이색색상 사용	45	15.0
	내추럴	233	77.7
눈썹	아치형태	181	60.3
	위치이탈 형태	25	8.3
	각진 형태	33	11.0
	라인 확장 형태	23	7.7
	무 형태	38	12.7
눈	선의 형태	59	19.7
	면의 형태	29	9.7
	선·면의 형태	41	13.7
	새도우의 확장	111	37.0
	오브제의 변형	15	5.0
	무 형태	45	15.0
볼	다원형 형태	74	24.7
	확장 형태	34	11.3
	이색색상 사용	16	5.3
	무 형태	176	58.7
입술	아웃커브 형태	72	24.0
	인커브 형태	50	16.7
	모양 변형	27	9.0
	이색색상 사용	35	11.7
	무 형태	116	38.7

피부 표현은 내추럴한 형태가 77.7%로 가장 많았다. 그 다음으로 이색 색상이 15.0%, 추상적 문양이 5.0%, 패치형태가 1.7%, 얼굴 축소가 0.7%의 순으로 나타났다. 따라서 내추럴형태가 다른 표현방식보다 많이 나타남을 알 수 있었다.

눈썹은 아치 형태가 60.3%로 가장 많았으며, 무 형태가 12.7%, 각진 형태가 11.0%, 위치이탈 형태가 8.3%, 라인 확장 형태가 7.7% 순으로 나타났다. 즉, 아치형태를 제외한 다른 표현양식들은 비슷한 빈도로 나타났음을 알 수 있다.

눈의 경우 세도우의 확장이 37.0%로 가장 많이 분포했으며, 그 다음으로 선의 형태가 19.7%, 무 형태가 15.0%, 선·면의 형태가 13.7% , 면의 형태가 9.7%, 오브제의 변형이 5.0% 순으로 나타나 표현요소가 비교적 다양하게 표현됨을 알 수 있었다.

볼에서는 무 형태가 58.7%로 가장 많았으며, 타원형 형태는 24.7%, 확장 형태는 11.3%, 이색상 사용은 5.3%로 나타났다. 볼 메이크업의 경우는 표현 방식에 따라 분포의 차이가 있어 무형태가 가장 많은 분포를 차지하고 있음을 알 수 있었다.

입술은 가장 많이 나타난 형태는 무 형태가 38.7%였고, 그 다음으로 아웃커버 형태가 24.0%, 인커브 형태가 16.7%, 이색상 사용이 11.7%, 모양 변형이 9.0% 순으로 나타났다. 입술 메이크업은 모양변형을 제외한 다른 표현 방식은 비교적 균등하게 나타났음을 알 수 있다.

2. 섹슈얼리티 유형별 특성

섹슈얼리티 유형별 특성을 알아보기 위하여 컬렉션과 시즌, 연도 그리고 메이크업 요목별로 구분하여 분석하였다.

1) 섹슈얼리티 유형별 컬렉션 특성 차이

섹슈얼리티 유형별 컬렉션에 나타난 특성 차이를 분석하기 위해 프레타 포르테와 오프 꾸뛰르 컬렉션으로 분류하여 분석하면 <표 9>와 같다.

<표 9> 섹슈얼리티 유형별 컬렉션 특성 차이 (N=300)

교차분석		컬렉션		전체	X ² (df)	P	
		프레타 포르테	오프 꾸뛰르				
유형	관능성	빈도	30	46	76	17.859***	.000
		컬렉션명 중 %	39.5%	60.5%	100.0%		
	과장성	빈도	25	36	61		
		컬렉션명 중 %	41.0%	59.0%	100.0%		
	해체성	빈도	37	42	79		
		컬렉션명 중 %	46.8%	53.2%	100.0%		
	부적합성	빈도	58	26	84		
		컬렉션명 중 %	69.0%	31.0%	100.0%		
전체	빈도	150	150	300			
	컬렉션명 중 %	50.0%	50.0%	100.0%			

*** $p < .001$

섹슈얼리티 유형 중 관능성은 오프 꾸뛰르에서 60.5%로 프레타 포르테보다 더 많이 나타났고 마찬가지로 과장성과 해체성도 각 59.0%와 53.2%로 오프 꾸뛰르 컬렉션에서 더 높게 나타났다.

반대로 부적합성은 프레타 포르테가 69.0%, 오프 꾸뛰르가 31.0%로 프레타 포르테가 더 높게 나타나고 있다.

관능성과 과장성, 부적합성은 컬렉션별로 큰 차이를 보이지만 해체성은 프레타 포르테가 46.8%, 오프 꾸뛰르가 53.2%로 큰 차이를 보이지 않는 것

을 알 수 있다.

교차분석 후 집단 간 차이에 대한 유의성이 $p < .001$ 이므로 각 섹슈얼리티 유형별로 차이가 있음을 알 수 있다. 따라서, 각 섹슈얼리티 유형별로 컬렉션은 서로 연관이 있음을 알 수 있다.

2) 섹슈얼리티 유형별 연도 특성 차이

섹슈얼리티 유형별 연도 특성 차이를 분석하기 위해 2010년부터 2017년까지의 연도를 분류하여 분석하면 <표 10>과 같다.

<표 10> 섹슈얼리티 유형별 연도 특성 차이 (N=300)

교차분석		연도								전체	X ² (df)	P	
		2010년	2011년	2012년	2013년	2014년	2015년	2016년	2017년				
유 형	관 능 성	빈도	15	8	10	5	17	12	6	3	76	22.063	.396
		연도 중 %	19.7%	10.5%	13.2%	6.6%	22.4%	15.8%	7.9%	3.9%	100%		
	과 장 성	빈도	5	8	10	5	6	12	9	6	61		
		연도 중 %	8.2%	13.1%	16.4%	8.2%	9.8%	19.7%	14.8%	9.8%	100%		
	해 체 성	빈도	9	7	8	7	14	13	12	9	79		
		연도 중 %	11.4%	8.9%	10.1%	8.9%	17.7%	16.5%	15.2%	11.4%	100%		
	부 적 합 성	빈도	12	15	12	7	8	8	14	8	84		
		연도 중 %	14.3%	17.9%	14.3%	8.3%	9.5%	9.5%	16.7%	9.5%	100%		
전 체	빈도	41	38	40	24	45	45	41	26	300			
	연도 중 %	13.7%	12.7%	13.3%	8.0%	15.0%	15.0%	13.7%	8.7%	100%			

*** $p > .001$

섹슈얼리티 유형 중 관능성은 2014년에 22.4%로 가장 높게 나타났으며, 2010년, 2015년, 2012년, 2011년, 2016년 순으로 2017년이 3.9%로 가장 낮게 나타났다. 마찬가지로 해체성은 2014년에 17.7%로 가장 높게 나타났으며,

2011년과 2013년이 8.9%로 가장 낮게 나타났다. 관능성은 가장 높게 나타난 연도와 가장 낮게 나타난 연도의 빈도가 차이를 보이는 반면 해체성은 비교적 큰 차이를 보이지 않는다.

과장성은 19.7%로 2015년이 가장 높고 2012년, 2016년, 2011년, 2014년과 2017년 순으로 나타났으며 2010년과 2013년이 8.2%로 가장 낮게 나타났다.

부적합성은 2011년에 17.9%로 가장 높게 나타났고 2016년이 16.7%로 두 번째로 높게 나타났다. 2010년과 2012년은 14.3%로 동일하게 나타났으며 2014년과 2015년, 2017년에서도 9.5%로 동일하게 나타났다. 가장 낮게 나타난 해는 8.3%로 2013년도 이다.

섹슈얼리티 유형별 특성을 살펴본 결과 전체적으로는 2014년과 2015년이 15.0%로 가장 높게 나타났으며, 2013년이 8.0%로 가장 낮게 나타났다.

교차분석 후 집단 간 차이에 대한 유의성이 $p>.05$ 이므로 각 섹슈얼리티 유형별로 차이가 없음을 알 수 있다. 따라서 각 섹슈얼리티 유형별로 연도는 독립적으로 이루어졌음을 알 수 있다.

3) 섹슈얼리티 유형별 시즌 특성 차이

섹슈얼리티 유형별 시즌에 따른 특성 차이를 알아보기 위해 S/S 시즌과 F/W 시즌으로 분류하여 분석하면 <표 11>와 같다.

<표 11> 섹슈얼리티 유형별 시즌 특성 차이

(N=300)

교차분석		시즌		전체	X ² (df)	P	
		S/S	F/W				
유형	관능성	빈도	38	38	76	1.640	.650
		시즌 중 %	50.0%	50.0%	100%		
	과장성	빈도	27	34	61		
		시즌 중 %	44.3%	55.7%	100%		
	해체성	빈도	36	43	79		
		시즌 중 %	45.6%	54.4%	100%		
	부적합성	빈도	45	39	84		
		시즌 중 %	53.6%	46.4%	100%		
전체		빈도	146	154	300		
		시즌 중 %	48.7%	51.3%	100%		

섹슈얼리티 유형 중 관능성은 S/S와 F/W가 50.0%로 동일하게 나타났다.

과장성은 F/W가 55.7%로 S/S보다 높게 나타났고, 해체성도 F/W가 54.4%로 S/S보다 더 높게 나타났다. 그러나 시즌별 빈도차가 큰 차이를 보이지 않는다.

반대로 부적합성은 S/S가 53.6%로 F/W보다 더 높게 나타나고 있지만 큰 차이를 보이지는 않는다.

교차분석 후 집단 간 차이에 대한 유의성이 $p > .05$ 이므로 각 섹슈얼리티 유형별로 차이가 없음을 알 수 있다.

4) 섹슈얼리티 유형별 피부 형태 특성 차이

섹슈얼리티 유형별 메이크업 요목에 따른 분류 중 피부 형태 특성 차이를 분석한 결과는 <표 12>와 같다.

<표 12> 섹슈얼리티 유형별 피부 형태 특성 차이 (N=300)

교차분석		피부 형태					전체	X ² (df)	P	
		패치 형태	추상적 문양	얼굴 축소	이색색상 사용	내추럴				
유 형	관능성	빈도	0	0	0	3	73	76	51.686***	.000
		피부형태 중 %	0.0%	0.0%	0.0%	3.9%	96.1%	100%		
	과장성	빈도	0	0	0	7	54	61		
		피부형태 중 %	0.0%	0.0%	0.0%	11.5%	88.5%	100%		
	해체성	빈도	3	9	0	10	57	79		
		피부형태 중 %	3.8%	11.4%	0.0%	12.7%	72.2%	100%		
	부적합성	빈도	2	6	2	25	49	84		
		피부형태 중 %	2.4%	7.1%	2.4%	29.8%	58.3%	100%		
	전체	빈도	5	15	2	45	233	300		
		피부형태 중 %	1.7%	5.0%	0.7%	15.0%	77.7%	100%		

*** $p < .001$

섹슈얼리티 유형 중 관능성은 피부 형태 유형 중 내추럴 형태가 96.1%로 가장 높게 나타났으며, 이색색상의 사용이 3.9%로 나타났다. 그 외 패치 형태와 추상적 문양, 얼굴 축소 형태는 나타나지 않은 것을 알 수 있다. 마찬가지로 과장성도 내추럴 형태가 88.5%로 가장 높게 나타났고, 이색색상 사용이 11.5%로 나타났으며, 패치 형태와 추상적 문양, 얼굴 축소의 형태는 나타나지 않았다.

해체성과 부적합성도 내추럴 형태가 가장 높게 나타났고, 그 다음으로 이색 색상의 사용이 많이 나타났다. 관능성과 과장성과는 다르게 해체성에서

는 추상적 문양과 패치 형태가 나타났다. 부적합성에서는 7.1%로 추상적 문양이 나타났으며, 패치 형태와 얼굴 축소 형태가 2.4%씩 나타났다.

교차분석 후 집단 간 차이에 대한 유의성이 $p<.001$ 이므로 각 섹슈얼리티 유형별로 차이가 있음을 알 수 있다. 따라서 각 섹슈얼리티 유형별로 피부 형태는 서로 연관이 있음을 알 수 있다.

5) 섹슈얼리티 유형별 눈썹 형태 특성 차이

섹슈얼리티 유형별 메이크업 요목 중 눈썹 형태에 따른 특성 차이를 분석하면 <표 13>과 같다.

<표 13> 섹슈얼리티 유형별 눈썹 형태 특성 차이 (N=300)

교차분석		눈썹 형태					전체	X ² (df)	P
		아치형태	위치이탈 형태	각진 형태	라인 확장 형태	무 형태			
유 형	관능성	빈도 눈썹형태 %	53 69.7%	1 1.3%	11 14.5%	3 3.9%	8 10.5%	76 100%	27.892** .006
	과장성	빈도 눈썹형태 %	44 72.1%	3 4.9%	7 11.5%	5 8.2%	2 3.3%	61 100%	
	해체성	빈도 눈썹형태 %	36 45.6%	11 13.9%	8 10.1%	7 8.9%	17 21.5%	79 100%	
	부적합성	빈도 눈썹형태 %	48 57.1%	10 11.9%	7 8.3%	8 9.5%	11 13.1%	84 100%	
전체	빈도	181	25	33	23	38	300		
	눈썹형태 %	60.3%	8.3%	11.0%	7.7%	12.7%	100%		

** $p<.01$

섹슈얼리티 유형 중 관능성은 눈썹 형태 유형 중 아치 형태가 69.7%로 가장 높게 나타나고 있으며, 아치 형태를 제외한 다른 형태는 14.5% 이하로 아치 형태와 큰 빈도 차이를 보인다. 마찬가지로 과장성도 아치 형태가 72.1%

로 가장 높게 나타나고 있으며, 각진 형태가 11.5%로 두 번째로 높게 나타난다. 아치 형태와 다른 형태들 사이의 빈도차가 크게 나타났다.

해체성과 부적합성은 형태들 간의 빈도차이가 비교적 낮게 나타났다. 특히 해체성은 아치 형태가 45.6%로 가장 높으며, 그 다음으로 무 형태가 21.5%로 나타나며 위치 이탈 형태는 13.9%, 각진 형태는 10.1%, 라인 확장 형태가 8.9%로 나타나고 있다. 부적합성도 아치 형태가 57.1%로 가장 높고 무 형태, 위치 이탈 형태 순으로 나타났으며 해체성과는 다르게 라인 확장 형태가 9.5%이며, 8.3%로 각진 형태가 가장 낮게 나타나고 있다.

교차분석 후 집단 간 차이에 대한 유의성이 $p < .01$ 이므로 각 섹슈얼리티 유형별로 차이가 있음을 알 수 있다. 따라서 각 섹슈얼리티 유형별로 눈썹 형태는 서로 연관이 있음을 알 수 있다.

6) 섹슈얼리티 유형별 눈 형태 특성 차이

섹슈얼리티 유형별 메이크업의 요목 중 눈 형태에 따른 특성 차이를 분석하면 <표 14>와 같다.

<표 14> 섹슈얼리티 유형별 눈 형태 특성 차이

(N=300)

교차분석		눈 형태						전체	X ² (df)	P	
		선의 형태	면의 형태	선·면의 형태	쉐도우의 확장	오브제의 변형	무 형태				
유형	관능성	빈도	15	3	6	38	3	11	76	28.305*	.020
		눈 형태 % 중	19.7%	3.9%	7.9%	50.0%	3.9%	14.5%	100%		
	과장성	빈도	13	11	8	16	5	8	61		
		눈 형태 % 중	21.3%	18.0%	13.1%	26.2%	8.2%	13.1%	100%		
	해체성	빈도	21	6	10	22	5	15	79		
		눈 형태 % 중	26.6%	7.6%	12.7%	27.8%	6.3%	19.0%	100%		
	부적합성	빈도	10	9	17	35	2	11	84		
		눈 형태 % 중	11.9%	10.7%	20.2%	41.7%	2.4%	13.1%	100%		
전체	빈도	59	29	41	111	15	45	300			
	눈 형태 % 중	19.7%	9.7%	13.7%	37.0%	5.0%	15.0%	100%			

* $p < .05$

관능성은 눈 형태 유형 중 쉐도우의 확장이 50.0%로 가장 높게 나타났고, 그 다음으로 선의 형태, 무 형태, 선·면의 형태, 면의 형태와 오브제의 변형 순으로 나타나고 있다. 쉐도우의 확장은 과장성과 해체성, 부적합성에서도 가장 많이 나타나는 형태이다.

과장성은 21.3% 선의 형태가 두 번째로 높게 나타났으며, 면의 형태, 무 형태와 선·면의 형태, 오브제의 변형 순으로 나타나고 있다. 해체성에서도 선의 형태가 두 번째로 높게 나타났으며, 무 형태, 선·면의 형태, 면의 형태, 오브제의 변형 순으로 나타나고 있다.

부적합성은 20.2%로 선·면의 형태가 두 번째로 많이 나타났으며, 무 형태, 선의 형태, 면의 형태, 오브제의 변형 순으로 나타났다.

전체적으로 쉐도우의 확장이 37.0%로 가장 높게 나타났으며, 오브제의 변형이 5.0%로 가장 낮게 나타남을 알 수 있다.

교차분석 후 집단 간 차이에 대한 유의성이 $p < .05$ 이므로 각 섹슈얼리티 유형별로 차이가 있음을 알 수 있다. 따라서 각 섹슈얼리티 유형별로 눈 형태는 서로 연관이 있음을 알 수 있다.

7) 섹슈얼리티 유형별 볼 형태 특성 차이

섹슈얼리티 유형별 메이크업 요목에 중 볼 형태에 따른 특성 차이를 분석한 결과를 살펴보면 <표 15>와 같다.

<표 15> 섹슈얼리티 유형별 볼 형태 특성 차이 (N=300)

교차분석		볼 형태				전체	X ² (df)	P	
		타원 형태	확장 형태	이색 색상의 사용	무 형태				
유형	관능성	빈도	28	13	1	34	76	28.496**	.001
		볼 형태 중 %	36.8%	17.1%	1.3%	44.7%	100%		
	과장성	빈도	17	3	3	38	61		
		볼 형태 중 %	27.9%	4.9%	4.9%	62.3%	100%		
	해체성	빈도	15	12	2	50	79		
		볼 형태 중 %	19.0%	15.2%	2.5%	63.3%	100%		
	부적합성	빈도	14	6	10	54	84		
		볼 형태 중 %	16.7%	7.1%	11.9%	64.3%	100%		
전체	빈도	74	34	16	176	300			
	볼 형태 중 %	24.7%	11.3%	5.3%	58.7%	100%			

** $p < .01$

볼 메이크업의 형태 중 확장 형태는 섹슈얼리티 모든 유형에서 가장 높게 나타났다. 비교적 관능성에서 모든 형태가 균일하게 나타난 편이며 무 형태가 44.7%, 그 다음으로 타원 형태가 36.8%, 확장 형태가 17.1%로, 1.3%의 이색 색상의 사용이 가장 낮다.

과장성도 무 형태가 62.3%로 가장 높고, 타원 형태가 27.9%로 두 번째로 높게 나타난 것으로 무 형태와 다른 형태들 간의 빈도차가 크게 나타남을 알 수 있다. 해체성과 부적합성도 무 형태와 다른 형태들 간의 빈도차가 크게 나타났다.

해체성은 무 형태가 63.3%, 타원 형태가 19.0%, 확장 형태 15.2%로, 11.9%의 이색 색상의 사용이 가장 낮게 나타난다. 이와 다르게 부적합성은 이색 색상의 사용이 7.1%로 가장 낮게 나타남을 알 수 있다.

섹슈얼리티 유형의 전체로 분석하였을 때 가장 높게 나타난 것은 무 형태로 58.8%이며, 가장 낮게 나타난 것은 이색 색상의 사용으로 5.3%가 나타났다.

교차분석 후 집단 간 차이에 대한 유의성이 $p < .01$ 이므로 각 섹슈얼리티 유형별로 차이가 있음을 알 수 있다. 따라서 각 섹슈얼리티 유형별로 볼 형태는 서로 연관이 있음을 알 수 있다.

8) 섹슈얼리티 유형별 입술 형태 특성 차이

섹슈얼리티 유형별 특성을 메이크업의 요목 중 입술 형태에 따른 차이를 살펴본 결과는 <표 16>과 같다.

<표 16> 섹슈얼리티 유형별 입술 형태 특성 차이 (N=300)

교차분석		입술 형태					전체	X ² (df)	P	
		아웃커브 형태	인커브 형태	모양 변형	이색색상 사용	무 형태				
유 형	관능성	빈도	36	13	3	4	20	76	50.134***	.000
		입술형태 중 %	47.4%	17.1%	3.9%	5.3%	26.3%	100.0%		
	과장성	빈도	17	11	2	4	27	61		
		입술형태 중 %	27.9%	18.0%	3.3%	6.6%	44.3%	100.0%		
	해체성	빈도	9	13	9	11	37	79		
		입술형태 중 %	11.4%	16.5%	11.4%	13.9%	46.8%	100.0%		
부적합성	빈도	10	13	13	16	32	84			
	입술형태 중 %	11.9%	15.5%	15.5%	19.0%	38.1%	100.0%			
전체	빈도	72	50	27	35	116	300			
	입술형태 중 %	24.0%	16.7%	9.0%	11.7%	38.7%	100.0%			

*** $p < .001$

섹슈얼리티 유형 중 관능성은 입술 형태 유형 중 아웃커브 형태가 41.8%로 가장 높게 나타났고, 그 다음으로 무 형태, 인커브 형태, 이색 색상 사용

순으로 나타났으며, 모양 변형이 3.9%로 가장 낮다. 가장 많이 나타나는 형태와 가장 낮게 나타나는 형태의 빈도가 크게 차이 나는 것을 알 수 있다.

과장성은 무 형태가 44.3%로 가장 높고, 그 다음으로 아웃커브 형태, 인커브 형태, 이색 색상 사용 순으로 나타났으며 3.3%로 모양 변형이 가장 낮게 나타나고 있다.

해체성은 무 형태가 46.8%로 가장 높고, 인커브 형태가 16.5%, 이색 색상 사용이 13.9%이며, 아웃커브 형태와 모양 변형은 11.4%로 동일하게 나타나고 있다.

부적합성은 무 형태가 38.1%로 가장 높으며, 이색 색상 사용이 19.0%, 인커브 형태와 모양 변형이 15.5%, 아웃커브 형태가 11.9%로 다른 섹슈얼리티 유형들에 비해 비교적 균일하게 나타났음을 알 수 있다.

교차분석 후 집단 간 차이에 대한 유의성이 $p < .001$ 이므로 각 섹슈얼리티 유형별로 차이가 있음을 알 수 있다.

3. 컬렉션에 나타난 섹슈얼리티 메이크업에 미적 특성

본 항에서는 컬렉션에 나타난 섹슈얼리티 메이크업의 특성과 표현 특징을 고찰하고 정리하였다. 섹슈얼리티의 특성은 2장에서 선행연구를 통해 도출해 낸 관능성, 과장성, 해체성, 부적합성으로 분류하였다. 한편 메이크업 표현 기법은 본 연구의 내용분석법을 통해 분석한 내용을 활용하여 고찰하였다.

1) 관능성

관능성에 나타난 메이크업은 모델 개인이 지니고 있는 내추럴한 피부표현에 아치 형태나 각진 형태의 눈썹이 주를 이루었다. 눈 화장은 아이라이너를 사용하여 선의 형태로 나타나거나 그라데이션 기법을 사용하여 쉐도우를 자연스럽게 크게 확장시킨 표현이 나타났으며, 볼 화장은 없는 형태로 나타나거나 타원형이 주로 나타났다. 입술은 아웃커브형태가 주로 나타났다.

<그림 25>은 2013년 F/W에 열린 Valentino 컬렉션에 나타난 메이크업이다. 모델의 피부톤에 맞춘 내추럴한 피부표현에 아치형의 자연스러운 눈썹을 표현하였다. 눈과 입술 화장은 과하지 않게 연한 핑크 색상을 사용하여 거의 색조화장이 나타나지 않은 무의 형태를 보이고 있으며, 볼에 핑크색상을 사용하여 타원형으로 그려 여성스러움을 부각시켰다. 2017년 S/S에 열린 Mother of Pearl의 컬렉션에서도 비슷한 메이크업이 나타났다. 자연스러운 피부톤과 각진형태의 눈썹 화장, 쉐도우를 최소화한 무형태의 눈 화장이 나타났다. 입술에 레드 색상을 사용하여 확장형태로 그려 포인트를 줌으로써 섹슈얼함을 부각시켰다(그림 26). 반대로 입술이 아닌 눈을 강조한 화장으로 섹슈얼함을 부각시킨 메이크업은 2014년에 열린 Ulyana Sergeenko의 F/W

컬렉션에서 나타난다(그림 27). 스모키 메이크업은 섹슈얼 이미지를 불러 일으키는 대표적인 메이크업으로 눈에 블랙 색상을 사용하여 면과 선의 형태로 표현하고, 눈과 상반되게 톤 다운 시켜 색상이 거의 나타나지 않은 무형태의 입술 화장을 하는 것이 주로 나타났다. 2010년에 열린 S/S Versace 컬렉션에서도 진한 아이라인으로 눈매를 강조한 메이크업이 나타났다(그림 28). 아이라이너를 사용하여 눈 꼬리를 길고 진하게 선의 형태로 그려 눈이 강렬하게 표현되었고, 입술은 톤 다운 시켜 피부색과 유사하게 나타난 색상이 보이지 않은 무형태로 나타났다. 진한 눈 화장과 연한 입술 화장은 서로 조화를 이루어 과하지 않은 메이크업의 형태로 나타나 관능적인 이미지를 보여준다.

<그림 29>는 2010년 S/S 시즌에 열린 Givenchy 컬렉션에 나타난 메이크업이다. 눈과 입술 동시에 포인트를 주어 강렬하게 표현되었다. 눈은 블랙 계열의 웨도우와 아이라이너를 사용해 눈 앞머리부터 눈 꼬리 너머까지 그라데이션 기법을 사용하여 넓게 그려 면과 선의 형태가 나타났고, 밝은 색상의 펄을 사용하여 블랙 색상 중간에 포인트를 넣어 자칫 어둡게 표현 될 수 있었던 눈 화장이 화려하게 나타났다. 입술은 레드 계열의 색상을 사용하여 인커브 그려 관능적인 미를 부각시켰다. 2013년에 열린 Armani Prive S/S 컬렉션에서도 비슷한 메이크업이 나타났다. 눈매를 또렷하게 보이기 위해 아이라인을 그려주고, 아이홀을 따라 선의 형태로 그려 꼬리를 위로 치켜올리듯 그렸다. 입술은 아웃커브 형태로 레드 계열을 사용하여 광택있게 표현하여 육감적인 이미지로 나타났다(그림 30).

컬렉션에서는 섹시한 이미지를 가진 연예인의 메이크업을 모방한 메이크업에서도 나타난다. 즉 <그림 31>은 2012년 S/S Jean Paul Gaultier의 컬렉션으로 선을 형태를 사용하여 치켜올리듯 그린 아이라인과 포인트 점을 찍어 마릴린 면로를 연상시키는 메이크업이 나타났다. 헤어 색상과 맞추어 눈

썸을 핑크와 브라운을 섞어 아치형으로 그려주고, 입술은 연한 핑크색으로 거의 무형태에 가깝게 표현되었다.

<그림 32>은 2013년 Thom Browne의 F/W 컬렉션에 나타난 메이크업이다. 거의 흰색에 가까운 색상을 사용하여 이색적인 피부색이 나타났고, 눈썹은 가늘고 짧은 형태로 아치형태로 나타났으며, 눈 화장은 거의 나타나지 않는 무형태를 보였다. 대신에 붉은 색상을 사용하여 모델의 입술보다 더 작고 도톰하게 모양변형을 하여 그린 입술 화장과 볼에 붉은 계열의 색상을 사용하여 타원형으로 표현하였다. 이처럼 흰 피부와 작고 도톰한 빨간 입술은 일본 게이샤¹²⁸⁾를 연상시켜 섹슈얼함을 표현하였다.

128) 예능에 종사하는 일본의 전통적인 기생. 전통 음악연주, 전통 무용 공연, 작시와 같은 여러 가지 일본 예능에 능숙하며 요정이나 여관에 호출되어 시간을 정해 고객의 이야기 상대를 해주거나 노래나 춤으로 흥을 돋구는 일을 하였다.



<그림 25>

2013 F/W Valentino
(출처: <http://www.livingly.com/runway/Couture+Fall+2013/Valentino/Details/8P49tPhEocS>, 검색일자: 2017.09.25.)



<그림 26>

2017 S/S Mother of pearl
(출처: <http://www.livingly.com/runway/London+Fashion+Week+Spring+2017/Mother+Of+Pearl/Details/QCz6yidpzOm>, 검색일자: 2017.09.25.)



<그림 27>

2014 F/W Ulyana Sergeenko
(출처: <http://www.livingly.com/runway/Couture+Fall+2014/ULYANA+SERGEENKO+COUTURE/Details/BSRNpGk5U1>, 검색일자: 2017.09.25.)



<그림 28>

2012 S/S Versace
(출처: <http://www.livingly.com/runway/Couture+Spring+2012/Versace/Details>, 검색일자: 2017.09.26.)



<그림 29>

2010 S/S Givenchy

(출처: <http://www.livingly.com/runway/Couture+Spring+2010/Givenchy/Backstage/XN47rvXaDGb>, 검색일자: 2017.09.26.)



<그림 30>

2013 S/S Armani Prive

(출처: <http://runway.vogue.co.kr/2013/02/26/haute-couture-2013-ss-armani-prive/#0:0>, 검색일자: 2017.09.26.)



<그림 31> 2012 S/S

Jean Paul Gaultier

(출처: <http://www.livingly.com/runway/Couture+Spring+2012/Jean+Paul+Gaultier/Details/jAB7HAprqIr>, 검색일자 :2017.09.27)



<그림 32>

2013 F/W Thom Browne

(출처: <http://www.livingly.com/runway/New+York+Fashion+Week+Fall+2013/Thom+Browne/Details/zOYHzRY2LJI>, 검색일자: 2017.09.27.)

2) 과장성

섹슈얼리티 메이크업에서의 과장성은 관능성보다 다양한 표현기법이 나타났다. 과장성에 나타난 메이크업 중 피부표현은 내추럴한 색상뿐만 아니라 모델이 지니고 있는 피부색과 다른 색상을 사용하여 표현하였으며, 아치형과 각진 형태의 눈썹에서 라인을 확장하여 표현하였다. 눈 화장은 그라데이션 기법을 이용하여 쉼도우가 확장된 모습을 하거나, 아이라이너와 쉼도우를 사용하여 선과 면의 형태로 나타났다. 반면 진하게 표현된 눈썹과 눈 화장에 맞추어 볼 화장은 없는 형태거나, 타원형의 형태로 연하게 표현하였고, 입술도 색채감이 없는 화장이 주로 나타나거나, 기본적인 아웃커브나 인커브의 형태로 표현되었다.

<그림 33>는 2011년에 열린 Ann Demeulemeester의 S/S 컬렉션에 나타난 메이크업이다. 내추럴한 피부 톤에 눈과 볼, 입술은 색조화장을 하지 않은 무형태의 모습이 나타났다. 반면 눈썹은 검은색의 진한 색상을 사용하여 굵고 또렷하게 그린 각지고, 과장된 형태로 나타났다. 눈썹만 강조한 밋밋한 메이크업에 쇠를 이용하여 그물모양으로 만든 오브제를 헤어에 고정시켜 얼굴까지 가리면서 섹슈얼한 이미지를 더한다. 눈썹을 강조한 메이크업은 2017년에 열린 Ashishi의 S/S 컬렉션에서도 볼 수 있다. 블랙 색상을 사용하여 상승형의 위치이탈 형태로 진하게 그렸으며, 눈 화장도 비슷하게 블랙 색상과 선의 형태를 사용하여 눈 꼬리를 눈썹까지 길게 치켜 올리듯 그렸다. 반면에 볼 터치와 입술은 색조 화장을 하지 않은 무형태로 눈썹과 눈 화장은 더욱 강조되어 과장된 느낌을 준다(그림 34).

컬렉션에서는 눈 화장만 과장되게 표현한 메이크업도 나타나는데, 2010년에 열린 Yohji Yamamoto의 F/W 컬렉션(그림 35)과 2016년에 열린 Kenzo의 F/W 컬렉션(그림 36)에서 나타났다. 공통적으로 내추럴한 피부 톤에 아치형

으로 자연스럽게 그린 눈썹과 거의 색조를 하지 않은 무형태의 입술과 볼 화장이 나타났다. 반면 두 컬렉션은 눈 화장 기법에서 차이가 나는데 Yohji Yamamoto 컬렉션에서는 눈의 언더라인에는 아이라인을 그리지 않고 눈꺼플 위쪽으로 눈썹까지 길게 상승형으로 그리고, 블루 계열의 색상을 사용하여 면의 형태로 표현하였다. Kenzo의 컬렉션에서는 눈의 언더라인을 그리고 눈 꼬리를 눈썹까지 상승형으로 아이라인을 길게 그리고 쉐도우를 사용하지 않은 선의 형태의 눈 화장이 나타났다. <그림 37>은 2016년에 열린 S/S 시즌 Louis Vuitton 컬렉션이다. 앞의 컬렉션들과 마찬가지로 눈이 강조된 메이크업이 나타나는데 오브제를 사용하여 표현하였다. 속눈썹 모양의 오브제를 사용하여 눈꺼플과 언더에 붙여 속눈썹이 과장되게 표현하였다. 눈썹은 일자 모양의 각진 형태로 자연스럽게 그리고 볼과 입술에 연하게 발색된 무형태의 색조화장으로 인해 눈이 강조되어 보인다.

<그림 38>는 2012년에 열린 Dior의 F/W 컬렉션에 나타난 메이크업이다. 일반적인 메이크업처럼 보일 수 있으나 포인트를 한 곳에 주지 않고 색조화장을 통해 각자 강조되어 나타남으로써 과장된 이미지가 나타난다. 내추럴한 피부표현과 각진형태의 자연스러운 눈썹의 표현, 타원형의 볼 화장은 자연스럽게 표현되었으나, 눈에 화이트와 연한 블루 계열의 색상을 선의 형태를 사용하여 층이 생기게 라인을 그렸다. 이는 두 색상의 조화가 신비한 듯 오묘한 느낌을 주며, 입술은 레드 계열의 색상을 사용하여 입술 선을 강조하고 아랫 입술을 도톰하게 그린 인커브 형태로 표현하였다.

<그림 39>는 2017년에 열린 Kenzo의 S/S 컬렉션에 나타난 메이크업으로 붉은 색상을 눈과 입술에 사용하여 과장된 메이크업이 나타났다. 눈 꼬리를 기준으로 눈썹과 볼까지 레드 색상을 사용하여 확장형태로 표현하였고, 입술도 인커브형태로 뚜렷하게 그려 표현하였다. 비슷한 기법으로 2014년 S/S 시즌에 열린 Jean Paul Gaultier 컬렉션 메이크업에서도 나타났다. 피부는

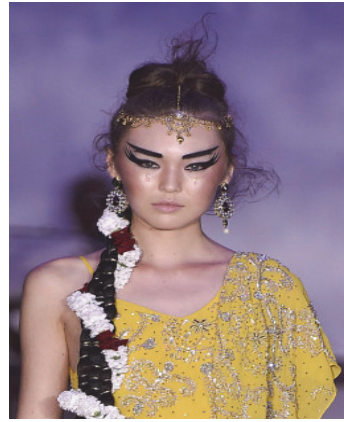
흰색에 가까운 색상으로 이색적인 색상이 사용되었고, 붉은 색조화장을 하지 않은 무 형태로 나타났으며, 눈썹은 각진 형태로 가늘게 그렸다. 포인트로 눈꺼풀과 언더라인까지 붉은 색상을 사용하여 넓게 번지듯 표현하여 면과 선의 형태가 조화를 이룬 과장된 기법이 사용되었고, 입술은 윗 입술은 입술 산을 강조하고 아랫 입술은 둥글고 도톰하게 표현한 인커브 형태에 붉은 색상을 사용하여 강조되어 나타났다(그림 40).



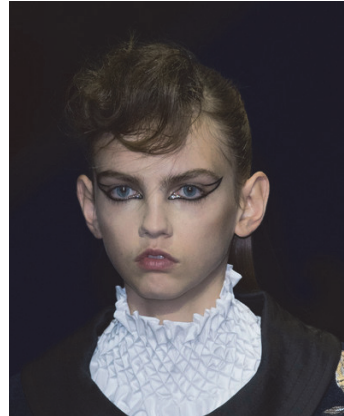
<그림 33> 2011 S/S
Ann Demeulemeester
(출처: <http://www.livingly.com/runway/Paris+Fashion+Week+Spring+2011/Ann+Demeulemeester/Details/Gzj0pJFVeBL>,
검색일자: 2017.09.27.)



<그림 35> 2010 F/W
Yohji Yamamoto
(출처: http://www.firstview.com/collection_image_closeup.php?of=32&collection=23837&image=3298516, 검색일자: 2017.09.28.)



<그림 34>
2017 S/S Ashish
(출처 : <http://runway.vogue.co.kr/2016/09/20/spring-2017-ashish/#0:8>, 검색일자: 2017.09.28.)



<그림 36>
2016 F/W Kenzo
(출처: <http://www.livingly.com/runway/Paris+Fashion+Week+Fall+2016/Kenzo/Details/L2enqFxFWoGM>, 검색일자: 2017.09.28.)



<그림 37>

2016 S/S Louis Vuitton

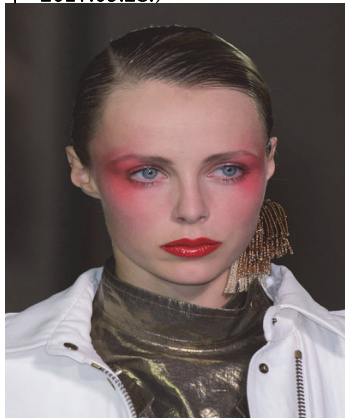
(출처: http://www.livingly.com/runway/Paris+Fashion+Week+Spring+2016/Louis+Vuitton/Details/LteWtAtyAx_, 검색일자: 2017.09.28.)



<그림 38>

2012 F/W Dior

(출처: <http://www.livingly.com/runway/Couture+Fall+2012/Christian+Dior/Details/FrzeJCHqNCe>, 검색일자: 2017.09.28.)



<그림 39>

2017 S/S Kenzo

(출처: <http://runway.vogue.co.kr/2016/10/05/spring-2017-kenzo/#0:0>, 검색일자: 2017.09.29.)



<그림 40> 2014 F/W

Jean Paul Gaultier

(출처 : http://www.firstview.com/collection_image_closeup.php?of=60&collection=39429&image=5592356#.WQczDKS1vIU, 검색일자 : 2017.09.29.)

3) 해체성

섹슈얼리티 메이크업에 나타난 해체성은 성의 해체와 메이크업 형태의 해체로 나타난다. 관능성과 과장성에 나타난 메이크업보다 독특한 방식의 패턴이나 기법이 사용되는데 피부에 추상적 문양이나 패치를 사용하여 나타나기도 한다. 눈썹은 없는 형태이거나 본래 사람 눈썹의 위치에서 벗어난 형태로 나타나기도 하며 눈은 다양한 색깔과 패턴으로 표현된다. 볼과 입술도 평범한 핑크나 레드, 오렌지 계열이 아닌 다양한 색상과 모양으로 나타난다.

<그림 41>은 2017년에 열린 Fenty X Puma의 F/W 컬렉션에 나타난 메이크업이다. 피부는 모델의 주근깨가 드러날 정도의 얇게 표현되었지만 눈 밑과 광대뼈 사이에 역삼각형의 모양을 그려 내추럴한 피부표현과 추상적 문양의 사용이 동시에 나타났다. 눈썹과 볼, 입술은 거의 색상이 드러나지 않은 무의 형태로 나타났다. 반면 눈에 오렌지 계열의 웨도우를 사용하여 눈 언더라인에서 아이홀까지 넓게 바른 면의 형태로 나타났다.

<그림 42>은 2010년에 열린 Dior의 S/S 컬렉션에 나타난 메이크업으로 이색적인 색상의 사용과 패턴이 등장한다. 피부는 모델의 피부색 보다 한 톤 밝은 색상을 사용하여 내추럴하게 표현하였고, 눈썹은 아치형태로 과하지 않고 자연스럽게 표현하였다. 눈과 입술에 포인트를 준 메이크업이 나타나는데 눈은 파스텔 계열의 색상을 사용하여 면의 형태를 사용하여 눈썹을 향해 길게 치켜 올리면서 블랙 색상의 아이라이너를 사용하여 눈 꼬리를 따라 아래로 내려 그린 선의 형태가 동시에 존재한다. 어두운 계열의 이색색상을 사용한 입술 화장은 흰 피부와 대조되어 창백해 보이는 이미지를 준다.

얼굴 부위의 형태 변형과 위치 이탈의 모습으로 나타난 메이크업은 2016년 F/W 시즌에 열린 Yohji Yamamoto 컬렉션과 Maison Margiela 컬렉션에서 볼 수 있다. 모델이 지닌 본래의 눈썹 위에 각진 선의 형태로 덧 그려 눈

썸의 형태가 변형된 모습을 보였다. 입술은 블랙의 이색색상을 사용하여 기존 입술 보다 작게 그리고 선을 이용해 볼까지 가로로 길게 그려 모양이 변형된 기이한 모습으로 입술의 형태가 파괴된 모습으로 나타났다(그림 43). 반대로 Maison Margiela 컬렉션에서는 눈썹을 없앤 무의 형태에 입술 화장을 붉은 색상의 립스틱을 사용하여 턱까지 그려 모양 변형의 모습으로 메이크업의 형식에서 벗어난 양상을 띄고 있다(그림 44).

<그림 45>은 2014년에 열린 Yohji Yamamoto의 F/W 컬렉션에 나타난 메이크업으로 오브제를 사용하여 위치와 형식이 파괴된 모습의 메이크업이 나타났다. 피부는 한 톤 밝게 내추럴하게 표현하였고 볼은 오렌지 계열의 색상을 사용해 타원형으로 그리고, 입술도 오렌지 색상을 사용하여 인커브 형태로 그렸다. 눈썹은 깃털 모양의 오브제를 사용하여 콧대에서부터 길게 이어져서 눈썹의 모양을 변형시켰고 깃털의 끝 부분과 이어지게 눈 아래 피부에 가늘고 긴 선의 형태의 깃털을 연결되게 붙임으로써 눈 화장의 확대처럼 보이는 효과를 준다.

메이크업에 독특한 기법을 사용하여 새로운 이미지를 만든 컬렉션도 나타났다. 2016년 S/S 시즌에 열린 Undercover의 컬렉션은 여러 표현 기법들을 사용해 다른 이미지를 연상시키는 메이크업이 나타났다. 얼굴 전체가 아닌 눈썹에서부터 입술까지의 좁은 범위에 흰색을 사용하여 얼굴 축소의 모양을 하고 있다. 피부에 글리터를 사용하여 눈과 눈썹까지 이어지게 십자 모양을 그 추상적인 표현이 나타났고, 같은 재로로 입술 주변에 긴 타원형으로 표현하여 모양변형의 모습을 하는데 전체적으로 빼에로를 연상시키는 모습이 나타났다(그림 46). 2015년에 열린 Jacquemus의 F/W 컬렉션에서는 머리를 얼굴 앞으로 길게 내려 얼굴의 한 면을 가리고 나머지 부분에 눈과 코, 입술을 그린 독특한 메이크업이 나타났다. 관자놀이 부분에 눈을 그리고 광대와 볼에 코와 입술을 그려 메이크업 형식이 파괴되고, 이목구비의 위치이탈이 동시에 나타

났다(그림 47).

남성성과 여성성이 공존하는 성의 해체가 표현된 메이크업은 2015년에 열린 Veronique Bran Quinho의 F/W 컬렉션에서 볼 수 있다. 피부는 한 톤 밝고 내추럴하게 표현 되었고, 볼과 입술엔 색조 화장이 거의 드러나지 않는 무 형태를 보였다. 눈썹은 블랙 색상을 사용하여 아치형태로 진하게 표현하였고, 눈 화장도 블랙 색상의 쉼도우를 사용하여 눈썹 아래까지 넓게 면의 형태로 그려 눈썹과 연결되어 보이는 효과를 주었다. 자칫 어둡고 밋밋할 수 있는 화장은 관자놀이 부분에 큐빅을 붙인 깃털을 사용함으로써 단조롭지 않으면서 동시에 여성적인 효과를 주었다. 하지만 굵게 표현된 콧대와 5대 5로 나눈 헤어스타일의 조화로 남성성의 이미지가 공존하고 있다(그림 48).



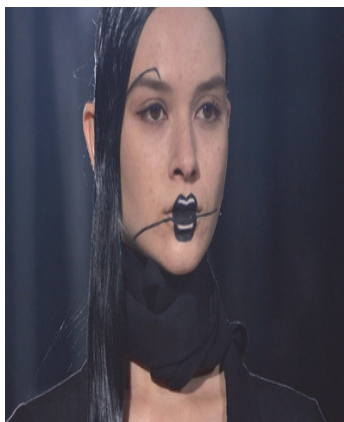
<그림 41>

2017 F/W Fenty X Puma
(출처: <http://www.livingly.com/runway/Paris+Fashion+Week+Fall+2017/FENTY+PUMA+BY+RIHANNA/Details/wQIVPpyY28s>, 검색일자: 2017.09.29.)



<그림 42>

2010 F/W Dior
(출처: http://www.livingly.com/runway/Couture+Fall+2010/Christian+Dior/Details/o9E6Yny6B_F, 검색일자: 2017.09.29.)



<그림 43> 2016 F/W
Yohji Yamamoto

(출처: <http://www.livingly.com/runway/Paris+Fashion+Week+Fall+2016/Yohji+Yamamoto/Details/C11Qm5D4tuB>, 검색일자: 2017.09.30.)



<그림 44> 2016 F/W
Maison Margiela

(출처: <http://www.livingly.com/runway/Couture+Fall+2016/MAISON+MARGIELA/Details/PGmVoa8IV9p>, 검색일자: 2017.09.30.)



<그림 45> 2014 F/W
Yohji Yamamoto
(출처: <http://runway.vogue.co.kr/2014/03/03/ready-to-wear-2014-fw-yohji-yamamoto/#0:0>, 검색일자: 2017.09.30.)



<그림 46>
2016 S/S Undercover
(출처: <http://runway.vogue.co.kr/2015/10/03/ready-to-wear-2016-ss-undercover-collection/#0:36>, 검색일자: 2017.09.30.)



<그림 47>
2015 F/W Jacquemus
(출처: <http://runway.vogue.co.kr/2015/03/04/ready-to-wear-2015-fw-jacquemus/#0:3>, 검색일자 : 2017.09.30.)



<그림 48> 2015 F/W
Veronique Bran Quinho
(출처: <http://www.livingly.com/runway/Paris+Fashion+Week+Fall+2015/Veronique+Branquinho/Details/ltdQeFq8e2c>, 검색일자: 2017.09.30.)

4) 부적합성

섹슈얼리티 메이크업에서의 부적합성은 부조화스러운 패턴들이 나타나거나, 섹슈얼함을 표현하기 위한 기법들이 어울리지 않고 부적합하게 나타나는 메이크업을 말한다. 피부는 본래의 피부색이 아닌 전혀 다른 색상과 추상적인 문양을 사용하여 나타나거나 눈썹은 형태가 없거나 혹은 위치와 모양이 변형된 모습으로 나타난다. 눈 화장은 선과 면의 형태가 다양한 방식으로 표현되거나 광범위하게 섀도우를 사용하는 등의 방식이 사용되며, 볼과 입술에 이색적인 색상이나 모양이 변형된 모습으로 나타난다.

<그림 49>는 2013년에 열린 Jean Paul Gaultier의 S/S 컬렉션에 나타난 메이크업이다. 전체적으로 블랙 색상을 사용하였는데, 특히 눈은 선과 면의 형태를 사용하여 눈 꼬리가 길고 눈썹까지 치켜올리듯 그려 깊고 매혹적인 이미지를 주어 관능적인 메이크업이 나타났다. 하지만 블랙 색상을 사용하여 인커브 형태로 그린 입술 화장은 고스 메이크업을 연상시키고 인위적으로 그린 입술 위의 점이 부조화스럽게 연출되었다.

부조화스러운 메이크업은 2010년에 열린 John Galliano의 F/W 컬렉션에서도 볼 수 있다. 눈썹의 모양은 각진 형태로 자연스러워 보이지만 미간에서부터 이어져 위치이탈의 형태를 사용함으로써 인위적으로 표현하였다. 블랙 계열의 색상과 선의 형태를 사용하여 아이홀을 표현하고 눈 언더라인을 그려줌으로써 눈이 깊어 보이는 표현을 하였다. 연한 핑크계열의 색상을 사용한 무 형태의 가까운 입술 화장과 조화를 이루지만 오렌지 계열을 사용하여 넓고 진한 확장형태로 나타난 볼 화장은 전체적인 메이크업에서 자연스럽지 않은 모습으로 나타났다(그림 50).

블랙과 레드의 조화는 섹슈얼리티 메이크업에서 가장 흔히 볼 수 있는 조합이다. 2017년 Yohji Yamamoto의 F/W 컬렉션에 나타난 메이크업에서 볼

랙과 레드의 포인트 메이크업이 나타나는데, 양 쪽 눈에 나타난 메이크업의 형태가 다르게 나타났다. 아이라인으로 표현한 눈 화장은 한 쪽에 사선의 형태로 길게 그려 눈의 위치에서 벗어난 형태를 보이며, 양 쪽 눈의 색상을 달리 표현하였다. 그리고 입술에 레드가 아닌 블랙의 이색색상을 사용함으로써 기이한 모습을 보인다(그림 51). 같은 연도와 시즌에 열린 Vivienne Westwood 컬렉션에 나타난 메이크업에서도 눈 라인에서 벗어난 위치에 선의 형태로 눈 주위를 감싸듯 그림으로써 부적절한 메이크업의 형태가 나타났다(그림 52).

<그림 53>는 2012년 Vivienne Westwood의 S/S 컬렉션에 나타난 메이크업이다. 전체적으로 블루 계열과 레드의 색상을 사용하였는데, 자연스럽게 않은 모습으로 났다. 특히 볼에서부터 눈과 콧대, 눈썹을 지나 이마까지 그라데이션 기법을 사용하여 지나치게 확장된 형태로 표현하여 색슈얼할 수 있는 이미지가 왜곡되어 나타났다. 2010년 S/S 시즌에 열린 Dior의 컬렉션에서도 블루와 레드的使用이 나타났다. 흰 피부에 아치형으로 그린 눈썹과 인커브형태로 그린 붉은 입술은 매혹적인 이미지를 불러 일으키지만. 블루 계열의 색상을 사용하여 아이홀까지 넓게 면의 형태로 쉐도우를 하고, 검정색 아이라이너를 사용하여 가늘고 길게 빼어 선의 형태로 그린 아이라인과 인위적인 속눈썹의 사용으로 인해 전체적인 이미지가 부조화스럽게 나타났다(그림 54).

2014년에 열린 Schiaparelli의 S/S 컬렉션에서는 색슈얼을 불러 일으키는 게이샤 메이크업이 나타났다. 흰색의 이색색상을 사용하여 얼굴 전체에 베이스 화장을 한 메이크업은 목과의 경계가 뚜렷하게 나타나고 있으며, 입술은 레드 색상을 사용하여 본래의 입술보다 작고 도톰하게 모양변형을 시킨 형태로 그렸다. 아치형의 형태로 가늘게 그린 눈썹은 우스꽝스러운 느낌을 주며 볼에는 아무런 색조화장을 하지 않은 무 형태로 표현함으로써 전체적으로 창백해 보이는 이미지를 준다(그림 55).

<그림 56>는 2014년에 열린 Vivienne Westwood의 S/S 컬렉션에 나타난 메이크업이다. 아치형으로 그린 눈썹과 블랙 색상을 사용하여 그린 아이라인과 레드 색상을 사용한 입술은 섹슈얼 메이크업의 기본적인 요소에 해당한다. 하지만 흰색의 이색색상을 사용한 피부에 블랙 색상을 선의 형태로 얼굴 곳곳에 그린 추상적인 모양으로 그린 피부표현과, 눈의 접막에서 벗어난 위치에 선의 형태로 눈 모양을 따라 라인을 그리고, 입술에 레드계열의 색상을 사용하여 모양 변형의 형태로 깔끔하지 않게 표현함으로써 고스 이미지를 불러 일으킨다.



<그림 49> 2013 S/S
Jean Paul Gaultier
(출처: <http://runway.vogue.co.kr/2013/02/26/haute-couture-2013-ss-jean-paul-gaultier/#0>: 5, 검색일자: 2017.09.30.)



<그림 50>
2010 F/W John Galliano
(출처: <http://runway.vogue.co.kr/2010/04/19/ready-to-wear-2010-fw-john-galliano/#1:11>, 검색일자: 2017.09.30.)



<그림 51> 2017 F/W
Yohji Yamamoto
(출처: <http://runway.vogue.co.kr/2017/03/04/fall-2017-yohji-yamamoto/#0>, 검색일자: 2017.09.30.)



<그림 52> 2017 F/W
Vivienne Westwood
(출처: http://www.livingly.com/runway/Paris+Fashion+Week+Fall+2017/Vivienne+Westwood/Details/uq7YFh9b_Ce, 검색일자: 2017.10.01.)



<그림 53> 2012 S/S
Vivienne Westwood
(출처: <http://www.livingly.com/runway/Vivienne+Westwood/London+Fashion+Week+Spring+2012/Details/4dESSneLz7F>, 검색일자: 2017.10.01.)



<그림 54>
2010 S/S Dior
(출처: <http://www.livingly.com/runway/Couture+Spring+2010/Christian+Dior/Details/GN3HRa9s-kF>, 검색일자: 2017.10.01.)



<그림 55>
2014 S/S Schiaparelli
(출처: http://www.firstview.com/collection_image_closeup.php?of=85&collection=38070&image=5369189#.WiBgc6RrzIU, 검색일자: 2017.10.01.)



<그림 56> 2014 S/S
Vivienne Westwood
(출처: <http://www.livingly.com/runway/London+Fashion+Week+Spring+2014/Vivienne+Westwood/Details/Z5KB7iWG Dyj>, 검색일자: 2017.10.01.)

IV. 결 론

이성에게 받는 관심에 대한 욕구는 시대를 아울러 꾸준히 존재해 왔으며, 다양한 방법과 방식으로 바뀌어 왔다. 섹슈얼리티는 과거에 생물학적인 의미로 쓰이다가 20세기 이후 사회·문화적인 요소로 인정받으며 성적인 욕망과 심리뿐만 아니라 가치관과 사상을 담은 의미로 확대되었다.

섹슈얼에 대한 관심은 과거부터 현재까지 지속적으로 이어져오고 있으며, 가정, 문학, 미술 뿐 만 아니라 패션과 메이크업에서도 다양한 표현방법과 양상들로 나타나고 있다. 특히 패션은 자신의 매력을 어필 할 수 있는 가장 쉬운 방법으로써 패션 컬렉션에서도 자주 다루어지고 있는 소재이며, 의상의 컨셉과 주제에 맞춰 다양한 기법과 패턴의 메이크업이 나타나고 있다.

본 연구는 패션 컬렉션에서 섹슈얼리티 특성이 나타난 메이크업을 분석하고 연구하였다. 섹슈얼리티의 특성은 선행연구를 분석하여 나타난 ‘관능성’, ‘과장성’, ‘해체성’, ‘부적합성’을 도출하였으며, 특성에 공통적으로 나타나는 메이크업에서 얼굴 부위별로 표현 기법과 양상을 분석하였다.

그 결과는 다음과 같다.

첫째, ‘관능성’은 성적인 태도를 말하며 성에 대한 갈망이나 열정 혹은 성에 대한 친화력을 뜻하며, 성적인 이미지를 부각시켜 성적인 욕망을 불러일으키는 메이크업으로 대부분 뷰티 메이크업과 유사하게 나타났다. 표현 요소는 피부에서 내추럴형태가 96.1%, 눈썹은 아치 형태가 69.7%, 눈은 웨도우의 확장이 50.0%, 볼은 무 형태가 44.7%, 입술은 아웃커브 형태가 41.8%로 주로 나타났다. 주로 눈과 입술에 포인트를 주고, 모델 개인이 지니고 있는 피부색과 눈썹모양에 맞춰 자연스럽게 나타났다.

둘째, ‘과장성’은 자신의 정체성을 나타내거나 물체의 색이나 형태를 있는 그대로 표현하지 않고 미의식을 통하여 원래의 모습을 강조, 확대하는 것을

의미하며 과장성에 나타난 메이크업은 뷰티 메이크업의 범위를 넘지 않는 선에서 나타났다. 피부표현에서는 88.5%로 내추럴형태가 가장 많이 나타났고, 눈썹은 아치형태(72.1%), 눈은 쉼도우의 확장형태(26.2%), 볼은 무 형태(62.3%), 입술도 무 형태(44.3%)가 가장 높게 나타났다. 눈썹이나 눈, 입술에서 각기 다른 모습의 다양한 모양과 패턴, 색상을 사용하여 다양한 메이크업이 표현되었다.

셋째, '해체성'은 얼굴과 메이크업 행위의 통일성, 전체성을 파괴하면서 부재, 허구, 현상, 추상의 형태로 나타나는 탈 현상과 남녀의 이분법을 해체하는 남성적 이미지와 여성적 이미지의 해체, 조화, 재구성을 통하여 표현한 성의 해체성으로 구분된다. 피부는 내추럴 형태가 주를 이루지만 이색색상을 사용한 표현기법이 12.7%로 나타났으며, 눈썹에서 무 형태가 21.5%, 눈은 쉼도우의 확장(27.8%)과 선의 형태(26.6%)가 주로 나타났으며, 무 형태의 볼(63.3%)과 입술(46.8%)이 주로 나타났다. 관능성과 과장성의 특성에 나타난 메이크업과 달리 피부에 추상적 문양이나 패치를 사용하며 눈썹과 눈, 입술은 본래의 위치에서 벗어나거나 독특한 방식의 패턴이나 다양한 색상을 사용하여 표현되었다.

넷째, '부적합성'은 메이크업에 있어서 색조 화장을 통해 섹슈얼한 모습을 보여주는데서 벗어나 비정상적인 모습으로 원래의 디자인을 파괴시키고 조화롭지 않은 형태로 나타났다. 피부는 내추럴 형태(58.3%)와 이색색상의 사용(29.8)로 주로 사용되었으며, 눈썹은 아치형태(57.1%)와 위치이탈의 형태(11.9%)가 주로 나타났으며, 눈에서는 쉼도우의 확장이 41.7%, 볼은 다른 특성에 나타난 메이크업과 달리 이색색상의 사용이 11.9%가 나타났다. 입술은 무 형태가 38.1%로 가장 높게 나타났다. 각 부위에 특이한 형태와 색상을 사용하여 메이크업이 표현되었으며, 얼굴 부위의 모양이 변형된 모습으로 등으로 나타났다.

따라서 섹슈얼리티 메이크업은 앞으로 나타날 패션 컬렉션에서 더욱 다양한 소재들과 패턴들을 가지고 더욱 발전해나갈 것으로 발전해나가는 섹슈얼리티 이미지 메이크업의 연구는 그 가치가 있으며, 꾸준한 연구가 필요하다고 사료된다. 후속 연구에서는 컬렉션 뿐만 아니라 잡지나 영상매체에 나타난 섹슈얼리티의 유형과 특성에 대한 연구가 지속적으로 이루어지기를 바란다.

참 고 문 헌

- 강근영(2011). *여성의 메이크업과 얼굴의 부분별 형태가 인상형성에 미치는 영향*. 중앙대학교 대학원 박사학위논문.
- 강현신(2011), *아트 메이크업에 표현된 큐비즘 이미지*, 건국대학교 디자인대학원 석사학위논문.
- 공차숙(2008), *남성의 헤어스타일과 메이크업에 나타난 성의 하이브리드 현상에 관한 연구*, 성균관대학교 대학원 박사학위논문.
- 김기성, 최유준(2014), 섹슈얼리티, 혹은 사회적 관계의 신체화, *대중서사연구*, 20(32), pp.241~274.
- 김남희(2002), *피카소의 색채를 응용한 아트 메이크업 일러스트레이션에 관한 연구*, 한성대학교 예술대학원 석사학위논문.
- 김명리, 이경희(2011), 뷰티 트렌드에 따른 화장 이미지 유형별 화장색채와 질감 변화 분석, *한국의류산업학회지*, 13(3), pp.409~417.
- 김소영(2002), *패션 커뮤니케이션 매체와 이상적 신체미*, 숙명여자대학교 대학원 박사학위논문.
- 김수미(2002), *한국 현대문학에 나타난 섹슈얼리티의 다양성 연구*, 중앙대학교 예술대학원 석사학위논문.
- 김양은(2004), *선을 강조한 아트메이크업에 관한 연구*, 창원대학교 산업·정보대학원 석사학위논문.
- 김영미(2011), *키치의 특성을 응용한 메이크업 디자인에 관한 연구*, 성신여자대학교 융합문화예술대학원 석사학위논문.
- 김영숙(2011), *20~30대 남성이 선호하는 여성의 메이크업 이미지와 색채에 관한 연구*, 홍익대학교 대학원 석사학위논문.
- 김용선·이정민(2003), *현대 메이크업에 나타난 팝아트 경향에 관한 연구*, *한국미용학회지*, 9(2), pp.175~202.
- 김의형(2014), *아트메이크업에 응용된 팝아트적 특성연구*, 광주여자대학교 대학원 석사학위논문.
- 김재기(2008), *철학, 섹슈얼리티에 말을 건네다*, 서울: 향연.
- 김지랑·최현숙(2012), *패션 컬렉션 메이크업에 나타난 하위문화스타일 메이크업 특성*, *한국패션디자인학회지*, 12(1), pp.39~53.

- 김지혜(2016), *현대 여성 패션에 나타난 젠더리스 스타일의 표현 특성*, 한양대학교 대학원 석사학위논문.
- 김태희(2007), *현대 남성 패션에 나타난 로맨티시즘 디자인 연구*, 이화여자대학교 대학원 석사학위논문.
- 김현미(2000), *현대 패션에 나타난 해체주의 메이크업 특성*, 제주대학교 대학원 석사학위논문.
- 나수진(2011), *섹슈얼리티를 통해 본 영화와 무용 속 몸 이미지 연구*, 이화여자대학교 대학원 석사학위논문.
- 노효경(2006), *2001년 이후 파리 컬렉션에 나타난 메이크업의 표현기법 분석*, 대전대학교 대학원 박사학위논문.
- 문명숙(2005), *페미니즘미술의 특성에 관한 연구*, 경상대학교 대학원 석사학위논문.
- 박련화(2012), *패션잡지에 표현된 판타지 메이크업의 조형성에 관한 연구*, 건국대학교 디자인대학원 석사학위논문.
- 박선희, 임영자(2007), *오프꾸뛰르 컬렉션에서 본 메이크업 경향에 관한 연구*, *복식*, 57(1), pp.89~72.
- 박수선(2004), *섹슈얼리티의 형성과정 및 개인적 의미 해석에 관한 질적 연구*, 숙명여자대학교 대학원 박사학위논문.
- 박수연,김미영(2016), *툼 브라운 재킷 디자인에 나타난 섹슈얼리티 표현특성*, *한국의상 디자인학회지*, 18(3), pp.183~196.
- 박정신(2008), *빌플린의 양식 개념에 의한 메이크업의 시각적 표현형식 연구*, 전남대학교 대학원 박사학위논문.
- 박주영(2013), *안토니오가우디 작품의 자연유기적인 구조형태를 응용한 아트메이크업 연구*, 성신여자대학교 융합디자인예술대학원 석사학위논문.
- 박연희(2002), *메이크업 색채와 이미지 상황적 연출과 표현에 관한 연구*, 한성대학교 예술대학원 석사학위논문.
- 박형숙(2013), *현대여성소설의 섹슈얼리티 연구*, 중앙대학교 대학원 박사학위논문.
- 방수진(2008), *자크데리다의 해체 이론적 특성이 현대 메이크업에 나타나는 디자인적 요소에 관한 연구*, 조선대학교 대학원 박사학위논문.
- 방수진(2010), *아트메이크업에 표현된 오브제의 특성에 관한 연구*, *아시아뷰티화장품 학술지*, 8(10), pp.225~238.
- 변영희, 채금석(2004), *패션쇼 메이크업의 반미학적 특성연구*, *한국패션뷰티학회지*, 2(1), pp.65~74.
- 백경진(2013), *한국여성의 얼굴이미지 유형별 형성요소와 메이크업 디자인의 효과*, 연세대학교 대학원 박사학위논문.
- 서병선(2015), *자포니즘 패션에 나타난 메이크업과 헤어스타일 특성분석*, 동명대학교 대학원 석사학위논문.

- 신원선(2012), *아트 메이크업 교육을 위한 MIS 디자인 발상 프로세스*, 서경대학교 대학원 박사학위논문.
- 안소현,이경희(2000), 20세기 후반 패션에 나타난 성 개념 변화추이 분석, *한국의류학회지*, 24(5), pp.701~713.
- 안지영(2015), *오트 쿠튀르 컬렉션에 나타난 메이크업의 데카당스 미적 특성*, 성신여자대학교 융합디자인예술대학원 석사학위논문.
- 양해립,김선희,김철운,유성선(2009), *섹슈얼리티와 철학*, 서울: 철학과 현실사.
- 양희분(1993), *에로티시즘 회화를 통한 인간성 회복의 표출*, 충남대학교 대학원 석사학위논문.
- 오정희(2005), *패션쇼에 나타난 아방가르드 메이크업 연구*, 대구가톨릭대학교 디자인대학원 석사학위논문.
- 우연희(2013), *레이디 가가의 하이브리드 메이크업 특성 연구*, 대구가톨릭대학교 대학원 석사학위 논문.
- 유윤주(2004), *현대 메이크업에 나타난 색조화장의 표현기법에 관한연구*, 중앙대학교 의약식품대학원 석사학위논문.
- 유진희(2012), *현대 니트패션에 나타난 과장성*, 한양대학교 대학원 석사학위논문.
- 유현서(2012), *현대 남성복 컬렉션에 나타난 키치적 특성*, 한양대학교 대학원 석사학위논문.
- 유혜진(2012), *현대 남성패션에 나타난 엠니스(M-ness)를 응용한 패션디자인*. 동덕여자대학교 대학원 석사학위논문.
- 이경아, 전해정(2005), 로맨티시즘 복식의 양식, *한국복식학회지*, 55(1), pp.59~72.
- 이정은(2007), *메이크업에 나타난 아방가르드 특성에 관한 연구*, 성신여자대학교 대학원 박사학위논문.
- 이기열, 강병석(2010), 현대 패션의 과장된 인체 조형성에 관한 연구, *기초조형학연구*, 8(1), pp.339~407.
- 이명희(2004), *포스트모던적 현대 메이크업*, 한남대학교 사회문화과학대학원 석사학위논문.
- 이미자(2008), *해체주의 표현기법과 메이크업에 관한 연구*, 한성대학교 예술대학원 석사학위논문.
- 이선미(2014), *메이크업의 색채가 이미지 효과에 미치는 영향*, 숙명여자대학교 원격대학원 석사학위논문.
- 이선주(2014), *'피가로의 결혼'의 오페라 부파 무대분장 연구*, 중앙대학교 예술대학원 석사학위논문.
- 이승주(2005), *패션쇼에 나타난 메이크업 트렌드 이미지에 관한 연구*, 중앙대학교 예술대학원 석사학위논문

- 이언영, 변미연, 이인성(2006), 현대 패션에 나타난 남성복 스타일 특성에 관한 연구, *한국의상디자인학회지*, 8(2), pp.125~133.
- 이은지(2016), *국내패션에 나타난 키치패션 연구*, 동덕여자대학교 패션전문대학원 석사학위논문.
- 이원미(2009), *베르사체 패션에 나타난 섹슈얼리티의 미적 특성*, 숙명여자대학교 대학원 석사학위논문.
- 이정민(2009), 남성 메이크업에 나타난 여성화 경향에 관한 연구, *한국메이크업디자인학회지*, 5(1), pp.11~18.
- 이재호(2012), *애니메이션에 나타난 섹슈얼리티에 관한연구*, 홍익대학교 산업대학원 석사학위논문.
- 이태숙(2004), *문화와 섹슈얼리티*, 서울: 예림기획.
- 이현진(2014), *크리스 쿡시 작품을 응용한 아트메이크업의 그로테스크 표현 연구*, 성신여자대학교 융합디자인예술대학원 석사학위논문.
- 임도연·김지훈(2015), 미디어 문화 분야의 메이크업 트렌드 분석: 고스의 재해석을 바탕으로 한 버건디 메이크업, *문화산업연구*, 15(2), pp.111~117.
- 임송미(2003), *현대패션에 나타난 기호분석*, 전남대학교 대학원 석사학위논문.
- 임은혁(2003), 21세기 전환기 하이패션에 나타난 하위문화 스타일, *한국복식학회지*, 53(2), pp.71~85.
- 장미연(2016), *롤랑 바르트 의미작용에 따른 존 갈리아노 컬렉션 메이크업 분석*, 성신여자대학교 융합디자인예술대학원 석사학위논문.
- 장애란(2007), John Galliano 컬렉션의 패션메이크업에 나타난 통속성, *한국복식학회지*, 57(6), pp.71~86.
- 장현숙(2004), *패션쇼에 나타난 메이크업에 관한 연구*, 조선대학교 디자인대학원 석사학위논문.
- 적가(2015), *현대 패션에 나타난 키덜트적 유희성의 표현방법 및 특성*, 한양대학교 대학원 박사학위논문.
- 정미자(2013), *페미니즘에 기초한 여성 성인교육 발전에 관한 연구*, 전북대학교 대학원 박사학위논문.
- 정민아(2014), *현대패션에 나타난 젠더플레이 룩의 시뮬라시옹 현상 연구*, 홍익대학교 대학원 석사학위논문.
- 정승희(2010), *2000년대 패션쇼에 나타난 메이크업디자인의 이국적 이미지 연구*, 경희대학교 대학원 박사학위논문.
- 정여리(2016), *현대 컬렉션에 나타난 미니멀리즘 패션 메이크업 디자인 연구*, 서경대학교 미용예술대학원 석사학위논문.
- 정한솔(2013), *1990년대 후반이후 한국영화 여성의상에 나타난 섹슈얼리티 이미지*, 서

- 울대학교 대학원 석사학위논문.
- 조병기(2006), *오이디푸스 콤플렉스 관점에서 바라본 <갈매기>의 프레블레프와 프리고린의 대립적 행동에 관한 연구*, 중앙대학교 예술대학원 석사학위논문.
- 조수경(2001), *현대조각에 있어서 섹슈얼리티 표현에 대한 연구*, 홍익대학교 대학원 석사학위논문.
- 조혜정, 정원지(2015), 2001년 이후 남성연예인의 헤어스타일과 메이크업 분석, *아시아 뷰티화장품학술지*, 13(3), pp.385~391.
- 조혜지(2012), *오리엔탈리즘을 반영한 아트 메이크업에 관한 연구*, 성신여자대학교 융합디자인예술대학원 석사학위논문.
- 차배근, 차경욱(2013), *사회과학 연구 방법*, 서울: 서울대학교출판문화원.
- 최나영(2012), 여고생들의 연예인 모방유형에 따른 외모관리행동의 차이, *한국가정관 교육학회지*, 24(3), pp.175~189.
- 최은지(1999), *아방가르드 패션을 위한 메이크업 연구*, 홍익대학교 산업미술대학원 석사학위논문.
- 최희정(2012), *오브제를 응용한 바디아트 활용도에 관한 연구*, 한성대학교 예술대학원 석사학위논문.
- 한나라(2010), *무대의상에 나타난 블랙의 미적 특성*, 중앙대학교 대학원 석사학위논문.
- 한명숙(2005), *바디아트에 나타난 메이크업의 포스트모더니즘 특성에 관한 연구*, 대구대학교 대학원 박사학위논문.
- 한보라(2007), *메이크업에 나타난 고스 스타일 특성에 관한 연구*, 숙명여자대학교 원격대학원 석사학위논문.
- 한순영(2010), *현대 남성복에 나타난 양성성에 관한 디자인 연구*, 성신여자대학교 대학원 석사학위논문.
- 허연정(2004), *현대 메이크업에 나타난 동양적 이미지에 관한 연구*, 숙명여자대학교 대학원 석사학위논문.
- Joseph Bristow(1997), *이연정·공선희 역, 섹슈얼리티*, 서울: 한나래.

기타자료

- 네이버 지식백과, <http://terms.naver.com>
- 두산백과사전, www.doopedia.co.kr
- 보그, www.vogue.co.kr
- 스타일닷컴, www.style.co.kr
- 위키백과, <https://ko.wikipedia.org>
- 퍼스트뷰, www.firstview.com

Livingly, www.livingly.com

http://survey.design.co.kr/in_magazine/sub.html?at=view&p_no=346&info_id=49397&c_id=00010002

<http://gusnl77.tistory.com/entry/%EC%84%B8%EB%AF%B8-%EC%8A%A4%EB%A%A8%ED%82%A4%EB%A9%94%EC%9D%B4%ED%81%AC%EC%97%85>

<http://blog.naver.com/gongyuan1872/220354736642>

<http://blog.naver.com/skalty/40164096255>

http://www.beautypl.co.kr/common/mgt/cms_view.asp?cate_id=734&rai=3518

<http://blog.naver.com/PostView.nhn?blogId=tubetint&logNo=220568340078&parentCategoryNo=&categoryNo=124&viewDate=&isShowPopularPosts=true&from=search>

<http://blog.naver.com/PostView.nhn?blogId=iloveyou911&logNo=221031069857&parentCategoryNo=&categoryNo=&viewDate=&isShowPopularPosts=false&from=postView>

<https://brunch.co.kr/@eddie8386/2>

<http://blog.naver.com/ghj9301/221005552548>

<http://kimgonwoo.tistory.com/530>

<http://kimgonwoo.tistory.com/530>

<http://www.bknews.co.kr/news/articleView.html?idxno=490>

http://www.imgrum.org/media/1413813549356856620_15727439

<http://blog.naver.com/dodo1750/40140020334>

http://blog.naver.com/PostView.nhn?blogId=must_be2014&logNo=220164149770&parentCategoryNo=&categoryNo=17&viewDate=&isShowPopularPosts=false&from=section

ABSTRACT

A Study on Analysis and Characteristics of Sexuality Make-up Images in Fashion Collection

Jo, Ga-Bi

Department of Clothing

The Graduate School of

Sungshin Women's University

Economic growth has given people freedom and change of life, among which the desire to be healthy and beautiful appears regardless of gender and age, and modern culture is developing accordingly. Sexual liberation reconstructed social emotion, which signaled a possibility of a human liberation, and the current sexuality turned up in the process of justifying the liberation of sexual desire.

Sexuality has been settled in modern people's lives in a variety of forms such as literature, movie, art, fashion, make-up, and hair style. As celebrities get more and more popular due to the development of the mass media, the public became interested in the style of the celebrities and expressed their individuality by imitating such celebrities. Particularly, the public are paying attention to fashion and make-up.

Therefore, this study examines the prior studies on the general consideration and characteristics of sexuality in order to understand the

characteristics of and the way to express sexuality make-up in fashion collections. Based on the findings, the author classified the features of the sexuality make-up appeared in the actual fashion collections into skin, eyebrow, eyes, cheeks, and lips, and drew their characteristics and expression methods based on content analysis.

The details of this study are as follows.

First, the author suggests the directions of the study by clarifying the contents and methods of the study according to its purposes and meaning.

Second, the author examines the concept of collection makeup, classify makeup according to its purpose of expression, examine its characteristics, and identify expression factors.

Third, general consideration about sexuality, the concept of sexuality, and the background of its formation were examined to draw characteristics of sexuality and thus to understand the characteristics of sexuality shown in make-up.

Fourth, the author investigate the relationship between the types of fashion collections and seasons, and expression factors shown in sexuality makeup, which were used as a basis to categorize the characteristics of sexuality of makeup as sensuality, expansion, deconstructivity, and incongruity.

Finally, the author draws conclusions by putting together the characteristics of the sexuality of makeup in fashion collection.

As for research methods, theses, journals, domestic and international specialty publication, and internet data were examined to understand

general characteristics of sexuality while photos of the pret-a-porter and haute couture collection makeup from 2010 S/S to 2017 F/W seasons were examined to understand the characteristics of collection makeup. About 300 photos were obtained from www.vogue.co.kr, www.livingly.com, and www.firstview.com who have abundant amount of relevant data by year and collection, and classified makeup elements.

<부록 1>

1. 일련번호	No.							
2. 컬렉션명	1. 프레타포르테				2. 오프 꾸뛰르			
3. 해당년도	2010	2011	2012	2013	2014	2015	2016	2017
4. 시즌	1. S/S				2. F/W			
5. 유형	1. 관능성		2. 과장성		3. 해체성		4. 부적합성	
6. 특성	피부표현	1. 패치 형태 3. 얼굴 축소 5. 내추럴			2. 추상적 문양 4. 이색색상 사용			
	눈썹	1. 아치형태 3. 각진 형태 5. 무 형태			2. 위치이탈 형태 4. 라인 확장형태			
	눈	1. 선의 형태 3. 선·면의 형태 5. 오브제의 변형			2. 면의 형태 4. 세도우의 확장 6. 무 형태			
	볼	1. 타원형 형태 3. 이색색상 사용			2. 확장 형태 4. 무 형태			
	입술	1. 아웃커브 형태 3. 모양 변형 5. 무 형태			2. 인커브 형태 4. 이색색상 사용			