

성 창 경 교수지도

석사학위청구논문

초등미술에서 판화교육에 관한
연구

3, 4학년 학생의 종이판화와 고무판화를
중심으로-

2005

성신여자대학교 교육대학원

교육학과 미술교육전공

김 미 영

초등미술에서 판화교육에 관한
연구

3, 4학년 학생의 종이판화와 고무판화를
중심으로-

성 창 경 교수지도

이 논문을 석사학위논문으로 제출함

2004년 11월

성신여자대학교 교육대학원

교육학과 미술교육전공

김 미 영

인 준 서

김미영의 석사학위 논문으로 인증함

심사의원 _____ 인
심사의원 _____ 인
심사의원 _____ 인

성신여자대학교 교육대학원

초등미술에서 판화교육에 관한 연구

-3, 4학년 학생의 종이판화와 고무판화를 중심으로-

김 미 영

성신여자대학교 교육대학원 미술교육전공

(지도교수 성 창 경)

미술교육의 일반 목표는 예술을 향유하는 교양인을 양성하는 것으로 미술교육을 통해 정서성, 창의성, 조형성 함양과 전인적 인격 형성이 이루어 질 수 있다. 특히 초등학생시기의 미술활동은 이 과정을 통해 긍정적인 자아개념 형성과 자아실현에 중요한 토대가 된다.

판화는 어린이들의 창의력을 신장시킬 수 있는 가장 적합한 영역으로 생활 주변의 다양한 조형요소를 찍어낼 수 있고 각종 구성을 통해 새로운 회화적 표현을 창출해 낼 수도 있으며 판재도 적극적인 생각에 따라 다양하게 개발 될 수 있는 복합적 미술 분야이다. 표현 가능성도 우리 생활과 미술의 거의 모든 범주를 포함할 정도로 무한하며 풍부한 사고와 창작을 자극함으로써 현실을 바라보는 시각의 폭을 넓혀줄 수 있다.

또한 종합적인 교육 효과와 흥미로운 작업과정을 통해 그림에 자신이 없거나 그리기에 흥미를 잃은 어린이들에게 또 다른 미술교육의 대안으로서 그 교육적 효과가 크므로 교육적 차원에서도 판화가 지니는 비중은 높다고 할 수 있을 것이다. 본 연구에서는 확일적으로 흐를 수 있는 판화수업의 폐단을 막고 올바른 교육효과를 이루기 위해 교육과정상의 문

제점을 조사하고 대안을 고찰하였다. 선행연구의 문헌을 참조하고 동시에 연구자 자신이 제작한 설문지를 이용하여 미술과 판화영역의 현 교육 실태와 문제점을 알아보았는데 서울시에 있는 초등학교 3학년, 4학년 남녀학생을 대상으로 (3학년 91명, 4학년 102명) 자체 제작한 설문지를 배포하여 무기명으로 기입하도록 지도하였고 회수하였다. 설문지는 총 26 문항으로 대상 학생들의 미술교육과정중 판화영역에 대한 교육실태, 이해도, 취약점, 희망사항을 주 내용으로 이루어졌다.

조사결과를 종합해 볼 때 현장에서의 판화교육은 회화의 일부분으로 소홀히 다루어지는 경향을 알 수 있었고 시설이나 용구 부족으로 수업진행이나 지도에도 어려움을 겪고 있다는 사실도 알 수 있었다.

판화 수업이 지도용 교과서 위주의 맹목적 의존에서 탈피하여 교육과정의 진정한 목표에 부합하기 위해서 교사 자신의 관심과 함께 실정에 맞는 판화 교육의 방향을 찾아가는 것이 필요하다는 결론을 얻었다.

목 차

I. 서론	1
가. 연구의 목적	1
나. 연구 내용 및 방법	2
II. 미술교육과 판화영역의 교육적 가치	3
가. 미술 교육의 가치	3
나. 판화의 특성	4
다. 판화의 교육적 효과	6
라. 초등학교에서 이뤄지는 판화 수업의 교육적 의미	9
III. 판화 지도의 실태	11
가. 판화 실습의 내용	11
나. 판화 실습의 형식적 골격	13
IV. 판화 수업에 관한 분석	16
가. 미술 시간에 대한 흥미도	16
나. 판화 수업 지도 실태	21
다. 조사 및 분석	34
라. 대안 수업에 관한 고찰	36
V. 결론	40
참고문헌	42
ABSTRACT	43
부록(설문지)	46

표 목 차

(표 1) 관화교육 내용의 발전 체계	11
(표 2) 미술 교육과정에 의한 관화지도 교재분석	12
(표 3) 교수-학습 과정안	14
(표 4) 미술 시간에 대한 느낌	16
(표 5) 미술 시간이 재미있는 이유	17
(표 6) 미술 시간이 재미없는 이유	17
(표 7) 미술에 대한 자신감	18
(표 8) 미술 시간에 대한 기다림	19
(표 9) 희망하는 주당 미술시간	19
(표 10) 미술 수업시간 이외에도 미술과 관련된 공부를 하고 싶은 의향	20
(표 11) 미술 시간에 가장 많이 경험한 분야	21
(표 12) 관화 수업에 대한 흥미도	21
(표 13) 관화의 특징에 대한 인지	22
(표 14) 관화 수업 지도 방식	23
(표 15) 다른 시간과 비교시 관화 시간의 흥미도	23
(표 16) 관화 방법 인지 정도	24
(표 17) 관화에 대한 관심	25
(표 18) 관화 수업 소재 결정 방법	25
(표 19) 관화 시간 중 가장 어려운 점	26
(표 20) 관화 수업 이용 자료	27
(표 21) 관화의 인쇄과정에 대한 인지	27
(표 22) 관화 표현의 어려움 정도	28
(표 23) 관화 자료 입수의 용이성	29
(표 24) 관화 재료를 구하기 어려운 이유	29
(표 25) 관화의 일상생활 적용 여부	30

(표 26) 관화가 사용된 예	30
(표 27) 관화 수업을 통한 개인 발전	31
(표 28) 학교 미술실 유무	32
(표 29) 관화 수업에 대한 의견	33

그림 목 차

(그림 1)	2.생활 속의 이야기 1 <3학년-종이판화>	50
(그림 2)	2.생활 속의 이야기 2 <3학년-종이판화>	50
(그림 3)	2.생활 속의 이야기 3 <3학년-종이판화>	50
(그림 4)	2.생활 속의 이야기 4 <3학년-종이판화>	50
(그림 5)	2.생활 속의 이야기 5 <3학년-종이판화>	51
(그림 6)	2.생활 속의 이야기 6 <3학년-종이판화>	51
(그림 7)	2.생활 속의 이야기 7 <3학년-종이판화>	51
(그림 8)	2.생활 속의 이야기 8 <3학년-종이판화>	51
(그림 9)	5.판을 이용한 표현 1 <4학년-고무판화>	52
(그림 10)	5.판을 이용한 표현 2 <4학년-고무판화>	52
(그림 11)	5.판을 이용한 표현 3 <4학년-고무판화>	52
(그림 12)	5.판을 이용한 표현 4 <4학년-고무판화>	52
(그림 13)	5.판을 이용한 표현 5 <4학년-고무판화>	53
(그림 14)	5.판을 이용한 표현 6 <4학년-고무판화>	53
(그림 15)	5.판을 이용한 표현 7 <4학년-고무판화>	53
(그림 16)	5.판을 이용한 표현 8 <4학년-고무판화>	53
(그림 17)	5.판을 이용한 표현 9 <4학년-고무판화>	54
(그림 18)	5.판을 이용한 표현 10 <4학년-고무판화>	54
(그림 19)	5.판을 이용한 표현 11 <4학년-고무판화>	54
(그림 20)	5.판을 이용한 표현 12 <4학년-고무판화>	54
(그림 21)	5.판을 이용한 표현 13 <4학년-고무판화>	55
(그림 22)	5.판을 이용한 표현 14 <4학년-고무판화>	55
(그림 23)	5.판을 이용한 표현 15 <4학년-고무판화>	55
(그림 24)	5.판을 이용한 표현 16 <4학년-고무판화>	55
(그림 25)	5.판을 이용한 표현 17 <4학년-고무판화>	56
(그림 26)	5.판을 이용한 표현 18 <4학년-고무판화>	56

I. 서론

가. 연구의 목적

아동기 미술교육의 목표는 인간성 상실의 극복과 조화로운 인간, 창조적 인간의 성장을 도모하는 것으로 볼 수 있다. 오늘 날의 미술교육은 미술을 기능 교과로 생각해 온 과거의 오류에서 벗어나 개인의 잠재적 능력을 최대한 발휘시키는 것을 도모하고 있고 풍부한 사고를 돕는 전인적 교육활동이다. 곧 개성을 갖춘 독특한 인간을 길러내며 문화 창조에 필요한 창의성과 독창적 표현능력을 기르는데 도움을 주어야 한다.

판화는 미술의 각 영역 중에서 표현의 범위가 상당히 넓은 영역이며 아동의 상상력을 키울 수 있는 무한한 경험의 요소를 갖고 있는 예술 분야로서 판화재료의 풍부한 물질 체험과 각종 판화 표현 기법에 대한 경험은 각박한 정서 속에서 자라나는 아동에게 다양한 상상력, 창조력을 길러줄 수 있다. 또한 판화는 아동의 창의력을 신장시킬 수 있는 가장 적합한 영역으로 재료나 표현 방법에 있어 생활 주변의 모든 물체를 이용할 수 있고 각종 구성을 통해 새로운 표현을 창출해 낼 수도 있는 복합적 미술 분야이다.

판화의 교육적 가치는 그 재료와 기법의 다양함과 특수성을 통해 계획성, 창의성, 인내력, 집중력을 육성시키는데 있다. 다양한 재료를 다루므로 각 재료에서 오는 특성에 의해 탐구적 활동을 할 수 있으며 표현 가능성도 우리 생활과 미술의 거의 모든 범주를 포함할 정도로 무한하다. 그러나 학교 현장에서의 판화교육은 하나의 독립된 분야로 취급되기 보다는 회화의 일부분으로 소홀히 다루어지고 있으며 시설이나 용구 부족으로 수업진행이나 지도에도 어려움을 겪고 있다. 현재 초등교육에서는

다양한 재료나 도구의 경험은 어려운 상태인데 이런 이유는 용구나 시설, 교재의 부족 및 교사의 이해 부족이 맞물린 결과라 할 수 있다. 이전의 연구에서도 주지되었듯이 지도자들이 창의적 표현 능력의 중요성을 충분히 알고 있어도 지도방법이 미숙하고 형식적인 지도의 틀을 크게 벗어나지 못해 단편적인 표현활동에 주로 치중하거나 재료 활용 면에서 단순함을 보인 경우도 많았다. 이로 인해 학생들의 표현욕구의 상실을 일으킬 수도 있으며 기교중심으로 교육이 흐르게 되면 개성과 창의성을 저버리는 부작용을 불러일으킬 수도 있다.

따라서 미술교육상 판화와 연관된 각종 파급효과를 이해하고 교육과정상의 문제점을 조사하여 앞으로 교육효과 증대를 위한 문제의 해소와 대안에 대해 고찰은 중요하게 다루어질 내용으로 생각되어진다. 본 문헌에서는 판화교육에 대한 이전 문헌 고찰과 함께 학생을 대상으로 한 설문조사를 통해 미술교육에서 판화지도의 현재 상황과 문제점을 짚어보고 동시에 해법을 모색하고자 한다.

나. 연구 내용 및 방법

미술교육에서 판화영역의 교육적 가치를 살펴보았다. 현재 초등학교 미술과의 판화교육에 대한 지도내용 및 문제점을 조사했고 판화영역의 교육적 가치를 올바르게 적용할 지도법에 대해 생각해 보았다.

본 연구는 미술과 판화영역의 교육적 가치를 살펴보는데 있어 선행연구의 문헌을 참조하였다. 동시에 연구자 자신이 제작한 설문지를 이용하여 초등학교 3, 4학년 학생을 대상으로 설문조사하여 분석, 문제점을 알아보았다. 대상은 서울시에 있는 초등학교 3학년, 4학년 남녀학생으로 3학년 91명, 4학년 102명의 총 193명 이었으며 각 조사대상에게 자체 제작한

설문지를 배포하여 무기명으로 기입하도록 지도하였고 회수하였다. 설문지는 총 26문항으로 대상 학생들의 미술교육과정 중 판화영역에 대한 교육실태, 이해도, 취약점, 희망사항을 주 내용으로 이루어졌다.

II. 미술교육과 판화영역의 교육적 가치

가. 미술 교육의 가치

미술교육의 목표는 예술을 향유할 줄 아는 미적 감각을 지닌 교양인을 양성하는 것이다. 이러한 목표는 구체적 미적 체험, 표현, 감상 등의 주요한 활동 및 그와 연관된 하위행동을 통해 달성될 수 있다. 동시에 미술교육을 통해 피교육자의 정서성, 창의성, 조형성¹⁾ 등이 함양될 수 있고 궁극적으로 전인적 인격 형성 및 정서함양을 달성 할 수 있다.²⁾

정서성은 아름다운 것에 반응하는 미적 정서로서 미적 대상에 반응하는 정서적 성향을 의미하고 창의성은 자기만의 자유롭고 새로운 독창성이며 조형성은 자신의 아이디어를 물리적 조건과 조화시켜 형태화 하는 것을 말한다.³⁾

어린이의 미술활동은 언어적 이미지와 시각적 이미지를 구체화하여 내

1) 김춘일, [미술과 교육], (서울, 감을출판사, 1989), p.171

2) 교육부, [미술 3 교사용 지도서], (서울, 대한교과서주식회사, 2001), p.6

3) 박주영, “아동발달단계에 따른 표현재료 및 도구의 적절성에 관한 연구”, (춘천대학교 교육대학원, 석사학위논문, 2001), p.1

면세계를 반영하는 영역으로 이 과정을 통해 긍정적인 자아개념 형성과 자아실현에 중요한 토대가 되는 교육활동이다. 그러므로 미술 교육은 다양한 미술활동을 통해 주변세계의 아름다움을 느끼며 향유할 수 있는 심미적인 태도와 상상력을 길러주며⁴⁾ 아울러 미술 문화를 이해하여 계승, 발전시킬 수 있는 능력을 갖춘 전인적 인간을 육성할 수 있어야 한다.⁵⁾

나. 판화의 특성

회화영역에 포함되는 판화는 다양한 재료와 기법을 통해 여러 조형 활동의 경험을 쌓는 일이 가능 하다. 판화는 드로잉과 채색에서는 회화적인 요소를, 제작과정에서는 파고, 붙이고 자르며 부식시키는 조소적 활동을 포함한다.⁶⁾

게다가 여러 장르의 미술 활동을 동시에 접할 수 있다는 특징을 갖고 있고 다양한 재료를 사용하므로 각 재료에서 오는 특성에 의해 탐구적 활동을 할 수 있으며 풍부한 사고력과 창의력을 기를 수 있다.

또한 판화는 복제성을 갖는데 하나의 원판을 가지고 방법을 달리 하면서 여러 장의 작품을 찍어낼 수 있어 복수 제작이 가능한 것을 큰 특징으로 한다. 이러한 판화 고유의 복수성은 예술가의 조형언어를 담기위한 독립된 표현 형태이므로 독자적인 예술 영역으로 여겨지고 인쇄의 복수

4) 김춘일, 김성혜, [어린이 판화교실], (서울, 미진사, 1997), p.17

5) 박철준, 임영방, [미술과 교육], (서울, 한국방송통신대학, 1985), p.147

6) 김태호, “국민학교 미술교육에서 바람직한 판화지도를 위한 연구 - 대구와 경북의 6학년을 중심으로”, (한국교원대학교 교육대학원, 석사학위논문, 1994), p.12

성과는 차이가 있으며⁷⁾ 이로 인해 판화는 대중예술로서의 강점을 갖게 된다.

판화의 시원은 선사시대 원시인들의 의사 전달의 수단으로 바위 같은 곳에 선을 새기면서 시작 되었는데 중세의 종교적인 내용의 포교에 있어 인쇄술의 발달과 함께 발전하였다.⁸⁾ 판화란 통상적으로 ‘판에 의한 그림’을 말하는데, 이는 오래전 나무에만 새겨 찍어내는 방법에서 새로운 인쇄법의 발명으로 금속판이나 합성수지 같은 판에 그리는 일이 가능해지면서 개념이 바뀐 것으로 볼 수 있다.

영어로 ‘printmaking’이라 하는 판화의 어원을 살펴보면, 이는 인쇄와 만들다의 합성어로⁹⁾ 예술적 가치를 지니며, 일정한 그림을 원하는 숫자대로 찍어서 표현하는 그림, 판을 사용해서 간접적으로 표현하는 회화 등으로 정의되기도 한다.¹⁰⁾

판화는 계획성과 과정을 중요시 하는 표현으로 제작단계에서 드로잉, 제판, 잉킹의 일련 과정이 정확하여야 하며 표현과정에서 새로운 조형적 발견을 나타낼 수도 있다. 또한 이를 통해 얻어진 결과물은 예상하지 않았던 효과를 나타내기도 한다.¹¹⁾

위와 같은 판화의 여러 가지 특성은 판화의 교육적 의미와 연결된다. 즉 판화는 제작자의 흥미와 욕구를 충족시켜 주며 조형적, 논리적, 사고를 개발시켜주고 계획성과 상상력 및 인내심과 협동심도 길러주어서 조

7) 이미숙, “바람직한 초등미술 교육을 위한 판화영역의 분석과 판화의 지도방법 연구”, [한국미술교육학회지], vol 8, (1999), pp.141-65

8) [철학대사전], (서울, 동아출판사, 1964), p.1001

9) 구자현, [판화], (서울, 미진사, 1989), p.55

10) 안호범 [미술을 통한 교육], (서울, 보육사, 1990), p.52

11) 광남신, [현대판화기법], (서울, 미진사, 1994), p.12

화로운 인격형성을 추구하는 미술교육과 밀접한 관계가 있다.

다. 판화의 교육적 효과

판화는 미술의 각 영역 중에서 표현의 범위가 상당히 넓은 영역이며 아동의 상상력을 키울 수 있는 무한한 경험의 요소를 갖고 있는 예술 분야로 판화재료의 풍부한 물질 체험과 다양한 기법을 통한 예술 표현 경험은 기계 문명의 각박한 정서 속에서 자라나는 아동에게 무한한 가능성과 다양한 상상력, 창조력을 길러줄 수 있다. 재료나 표현 방법에 있어 생활 주변의 다양한 조형요소를 찍어낼 수 있고, 그것으로 각종 구성을 통해 새로운 회화적 표현을 창출해 낼 수도 있으며 판재도 적극적인 생각에 따라 다양하게 개발 될 수 있는 복합적 미술 분야이다. 다양한 재료를 다루므로 각 재료에서 오는 특성에 의해 탐구적 활동을 할 수 있으며 표현 가능성도 우리 생활과 미술의 거의 모든 범주를 포함할 정도로 무한하여 사고와 창작을 자극함으로써 현실을 바라보는 시각의 폭을 넓혀주고 아이들의 미술에 대한 관심도를 높일 수 있다. 즉 창의적 판화 표현 활동은 풍부한 사고와 창작에 중요한 자극과 활력이 되어 현실을 바라보는 시각의 폭을 넓혀주고 어린이에게 흥미를 불러일으켜 회화 표현에 있어서도 다각적 표현 활동을 할 수 있게 한다.¹²⁾

판화는 작업과정에서 흥미로워 할 여러 가지 요소를 가지고 있기 때문에 그림에 자신이 없거나 그리기에 흥미를 잃은 어린이들에게 또 다른 미술교육의 대안으로서 그 교육적 효과가 크다. 조형적인 체험과 함께 치밀한 계획성, 종합적인 판단력, 집중력, 문제해결 능력 등을 기를 수 있는 특징이 있으며, 제작과정에서 인내력과 협동심을 길러줘 전인 교육

12) 김봉권, [미술교육 이렇게 하자], (서울, 미술공론사, 1995), p37

적 차원에서도 판화가 지니는 비중은 높다.

판화의 간접성, 계획성, 복수성은 보통의 영역에서는 맛 볼 수 없는 색다른 체험으로 이를 통해서 다음과 같은 교육적 효과도 기대할 수 있다. 간접성은 판화자체가 판을 이용해 피 인쇄물에 찍어내는 예술임을 말하는데 판 재료의 특성과 판각의 방법에 따라 독특한 느낌으로 나타날 수 있으며 아동들은 이런 과정을 거쳐 완성된 결과에 만족감, 높은 성취감과 독창적 해결방법, 자유로운 표현 및 체계적 사고를 키울 수 있다. 계획성은 판화에서 요구되는 치밀한 과정과 연관이 있다. 판화는 어떤 종류의 기법이든 밑그림, 제판, 찍기의 단계를 거치는데 이 때문에 계획성이 많이 요구되고 이를 통해 시각적 사고력과 성취동기를 향상시킬 수 있다.¹³⁾ 복수성은 아동들에게 나눔을 체험하게 해주는 독특한 특성으로서 작업의 결과물은 물론이고 찍는 작업에서 서로 협동하여 공동 제작하며, 서로의 세계에 참여하여 대화함으로써 공동체의식을 기를 수 있다.¹⁴⁾

판화는 아동의 본능적 욕구를 충족시킨다는 교육학적 의미도 갖는다. 판 제작활동은 아동에게 심적 해방감과 파괴적 본능의 승화를 가져오기 때문이다. 종이판화의 경우 사물을 면으로 처리하여 종이를 오리고 양적으로 쌓는데서 제판을 이루는 특이한 경험을 할 수 있다. 오린 종이의 구성에 있어서도 상당히 자유스럽게 이루어질 수 있으므로 아동이 적극적으로 될 수 있다. 고무판화는 제판 시에 끊거나 파내는 작업으로 성립되는 판화인데 이때 대상을 단순화시키는 사고 작용이 필요하여 결과적으로 아동의 사고력과 인식력을 향상시킬 수 있다. 판화 작업은 날카로운 칼이나 침을 이용한 작업이 많기 때문에 충분한 이해와 조심성이 요

13) 이덕호, "시각적 사고력 신장을 위한 판화지도 방안", (한국교원대학교 교육대학원, 석사학위논문, 1994), p11

14) 박주영 외, [미술교육], (서울, 형설출판사, 1993), p.89

구되는데 즐거운 동시에 긴장하는 자세도 필요하게 된다. 이를 통해 지속적으로 정신을 집중하는 태도를 아동이 배울 수 있다.

위와 같은 관화의 교육학적 특성과 목표를 위해 교육에서 주의하여 파악할 점이 있다. 다른 미술 분야에 비하여 제작과정에서의 재료에 대한 정확한 이해와 도구사용을 알아야 하고 응용범위에 대한 전문적인 이해가 있어야만 교수-학습에 어려움이 없다. 또한 기능이 뛰어난 아동이라도 재료, 사용방법이 부적절하면 실망을 느끼게 되며 발달단계가 낮을수록 적절한 재료의 선택과 사용에 보다 많은 지도가 필요하다.

로웬펠드(Löwenfeld)에 의하면 교사는 미술교육에 있어서 아동의 일반적인 발달단계를 먼저 정확히 연구하고 적당한 주제, 재료 등을 주어야 한다. 재료와 도구는 처음에는 다루기 쉽고 흥미 있는 것에서 시작하여 조금씩 수준이 높아지는 쪽으로 이동해야 한다. 로웬펠드(Löwenfeld)의 발달단계를 초등학생 중 본 연구와 연관 있는 학령과 관련지어 재료와 도구별로 살펴보면 9-11세의 초등학교 3-5년 아동들은 익숙하지 않은 재료를 사용하여 좋은 효과를 얻을 수 있으며 창의적 사고를 기를 수 있다고 한다.¹⁵⁾ 이 시기의 아동들은 주변 환경에 대한 인식 능력과 감수성이 크게 발달하면서 사물을 보는 방식이 주관에서 객관적인 상태로 넘어가게 된다고 한다. 이러한 학령의 아동이 관화를 통해 얻을 수 있는 교육효과는 물건에 대한 응용 능력이나, 작업에 대한 계획성, 탐구의 태도를 들 수 있는데 이를 위해 우리가 고려할 교육법으로 다양한 미술활동의 제공을 중요시 하고 있다. 즉 색다른 표현 재료를 사용하고 다양한 관화기법으로 눈을 돌리게 함으로서 자연스런 지적 동기를 유발시킬 수 있고 교육효과도 기대할 수 있다고 한다.

15) 로웬펠드 외, [인간을 위한 미술교육], (서울, 미진사, 1993), pp.133-180

라. 초등학교에서 이뤄지는 판화 수업의 교육적 의미

판화는 아동의 본능적인 자기표현 욕구를 충족시킬 수 있으며 아동의 모든 생활 장면의 원초적인 모습과 유사하다. 예컨대 종이를 찢고 오리는 것, 칼로 나무를 다듬는 것, 고무도장으로 스탬프를 찍고 노는 것 등은 이러한 예이다. 따라서 아동의 자발적이고 본능적인 행위를 창조적 표현활동으로 유도할 교육적이고 조직적인 행위가 필요하게 된다.

판화는 제작과정에서 차별되는 조형상의 특징을 가지고 있으며 저학년에서 지도되는 종이판화는 종이라는 판재의 면과 이 면제를 쌓아 붙이는 제판으로 성립된다. 즉 면을 끊고 파내거나 양적으로 쌓아 가는 데서 제판이 이뤄진다 고학년에서 다루어지는 목판화나 고무판화도 제판 과정에서 대상의 본질을 파악, 단순화 시키는 능력이 필요하고 이를 위해 주제의 본질에 접근하려는 노력이 필요하다. 이런 조형상의 특징으로 아동은 인식력과 사고력을 높일 수 있고 판 제작 활동을 통해 아동의 심적 상태의 긴장과 이완을 적절히 조절해 줄 수 있다.

판화는 또한 성실성과 작업에 대한 계획성을 키워주는 교육 가치를 지닌다. 판화는 색채를 더해가는 누적성 대신 순간적으로 완성되는 일과성(一過性)에 의해 확인 완성된다. 따라서 찍혀 나올 효과에 대해 사고하면서 끝까지 성실히 작업을 수행해야 한다.

제판된 이미지가 찍는 과정에 있어서 요철에 의한 뜻밖의 표현효과로 나타나 작품을 감상할 때 처음 구상과는 다른 우연의 아름다움을 발견하는 경우가 많이 있으며 이러한 것이 자극이 되어 아동에게 흥미를 유발하는 경우가 많다.¹⁶⁾

판화는 지각이나 손의 기능 뿐 아니라 재료와 도구의 성질을 알고 활용

16) 구득환, “일반 미술교육에 있어서의 판화지도에 관한 연구”, (경희대학교 교육대학원, 석사학위논문, 1985), p.34

하는 일, 대상의 형태를 자신의 것으로 만들어 적용하고 재현하는 일에 있어서도 아동의 인지 발달을 도와준다. 이와 같은 판화의 교육적 요소들을 통해 아동들에게 판화를 통한 자기 표현력을 신장시키며 교육적 의미를 한층 더 높일 수 있다. 미술교육에서 판화지도는 표현기능 중심의 편협성에서 탈피하여 자기표현의 수단으로 다양한 조형세계를 경험하도록 해야 한다. 즉 아동이 판화라는 조형언어를 통해 자기를 실현하는 수단을 획득해야 하며 판화 특유의 조형미를 발견하고 창조하는 조형경험을 체험하도록 지도되어야 한다.

III 판화 지도의 실태

가. 판화 실습의 내용

현재 초등학교 3, 4학년 미술 교과에서 시행되고 있는 판화 교육의 내용 체계를 살펴보면 다음과 같다

<표 1> 판화교육 내용의 발전 체계

학년	판화표현	지도 내용
3	종이판화	<ul style="list-style-type: none"> · 생활 속의 경험을 다양한 방법으로 자유롭게 표현한다. · 판화의 특징을 이해하고 재료와 용구를 효과적으로 활용한다.
4	고무판화	<ul style="list-style-type: none"> · 판화의 여러 가지 특징을 이해한다. · 조각칼을 바르게 사용한다. · 판화의 특징을 살려 효과적으로 표현한다.

교육 과정에 의한 판화교육 내용을 학년별로 구분하고 지도 내용에 따라 분석하면 다음의 표와 같다.

판화영역은 연간 3학년은 4시간, 4학년은 6시간이 배정되어 있다.

<표 2>

미술 교육과정에 의한 판화지도 교재분석

학년	단원	판화의 종류	재료 용구	지도상의 요점	판형
3	2. 생활 속의 이야기	종이판화	<ul style="list-style-type: none"> · 교사 <ul style="list-style-type: none"> -프레스기, 잉크, 잉크판, 롤러, 바니시유, 석유, 잉크 나이프 · 학생 <ul style="list-style-type: none"> -판 만들 재료(두꺼운 도화지, 골판지, 노끈이나 실 등), 짚을 종이 (색도화지, 신문지, 도화지 등), 가위, 문지르개 등 	<ul style="list-style-type: none"> · 제작 방법을 자세하게 소개하여 제작 방법을 선택하는 데 도움이 되도록 한다. · 창의적인 방법을 격려하되 조잡한 작품이 되지 않도록 관심을 가지고 지도한다. · 판화를 짚을 수 있는 코너를 마련한다. 	블록 판화
4	5. 판을 이용한 표현	고무 판화	<ul style="list-style-type: none"> · 교사 <ul style="list-style-type: none"> - 참고 작품, 사진 자료, 잉크판, 판화용 잉크, 바니시유, 석유, 편셋, 잉크 나이프, 롤러, 휴지 등 · 학생 <ul style="list-style-type: none"> - 도화지나 색도화지, 갱지(다양한 크기), 고무판, 신문지, 먹지, 얇은 종이, 조각칼, 연필, 롤러, 물감, 바렌 	<ul style="list-style-type: none"> · 제작과정을 그림이나 글로 제시하여 작업 중 다음 단계를 확인하고 작업할 수 있게 한다. · 학생들이 조각칼을 자유롭게 사용하기에는 다소 어려움이 있으므로 이 시간을 이용해 연습할 수 있도록 한다. · 곡선을 새길 때에는 왼손으로 판을 움직여 가며 새긴다. · 고무판을 너무 깊이 새겨서 구멍이 생기지 않게 주의한다. · 롤러에 잉크를 묻힐 때는 가로와 세로로 여러 번 굴려서 잉크가 롤러에 골고루 묻게 한다. 	블록 판화

나. 판화 실습의 형식적 골격

판화지도의 형식적 골격은 다른 분야와 같이 크게 표현과 감상으로 대별할 수 있다. 형식에 따라 회화적인 표현 방식으로는 인물, 풍경, 정물 등을 표현할 수 있고 도안적 표현으로는 다소 구성적인 성격을 띠는 무늬, 문자, 문양 등으로 활용 가능하다. 판화의 감상은 어린이의 타고난 개성, 창의성, 느낌, 생각 등을 마음껏 표현한 부분을 발견 하는데 주안점을 둔다. 그러한 분위기 속에서 스스로 자아를 인식하고 개방적인 판화 감상 분위기가 조성된다. 이와 같은 교육적 요소들을 통해 어린이의 표현력을 높일 수 있다.

현장에서 일반적으로 통용되는 일반적인 교수-학습 과정안을 살펴보면 다음과 같다.

<표 3>

교수-학습 과정안

3학년

단원	2. 생활 속의 이야기
본시주제	<ul style="list-style-type: none"> · 경험한 것, 생각한 것 표현하기 · 종이판을 만들어 찍어보기 · 서로의 작품 감상하기
학습목표	<ul style="list-style-type: none"> · 생활 속의 경험을 다양한 방법으로 자유롭게 표현할 수 있다. · 판화의 특징을 이해하고, 재료와 용구를 효과적으로 활용할 수 있다. · 주변 생활 속에서 일어나는 일들에 관심과 애정을 가진다.
준비	<ul style="list-style-type: none"> · 판화를 다양하게 찍을 수 있는 코너 마련
발상 및 구상	<ul style="list-style-type: none"> · 참고 작품 감상 <ul style="list-style-type: none"> - 이야기를 만들어 발표한다. · 종이 판화 재료와 용구에 대하여 알아보기 <ul style="list-style-type: none"> - 필요한 용구를 알아본다. · 제작과정 알아보기 <ul style="list-style-type: none"> - 교과서의 제작과정 사진을 보며 이야기 한다.
표현	<ul style="list-style-type: none"> · 작품 제작하기 <ul style="list-style-type: none"> - 주제 정하고 밑그림 그리기 - 종이판 만들기 - 잉크 바르기 - 문지르기 - 종이 떼어내기 - 여러 가지 종이에 찍어보기
감상	<ul style="list-style-type: none"> · 자기 작품에 대하여 발표하기 <ul style="list-style-type: none"> - 주제와 표현 방법에 대하여 이야기 한다. · 서로의 작품 감상하기 <ul style="list-style-type: none"> - 특징이나 느낌을 이야기 한다. · 작품을 보관하는 방법에 대하여 생각하기

4학년

단원	5. 판을 이용한 표현
본시주제	<ul style="list-style-type: none"> · 조각칼의 쓰임새 알아보기 · 고무판을 이용하여 표현하기 · 서로의 작품 감상하기
학습목표	<ul style="list-style-type: none"> · 판화의 여러 가지 특징을 이해한다. · 조각칼을 바르게 사용할 수 있다. · 판화의 특징을 살려 효과적으로 표현할 수 있다.
준비	<ul style="list-style-type: none"> · 판화의 제작 과정을 알 수 있는 영상, 사진자료 · 학생 작품 중 표현 방법과 구성이 독특한 참고작품
발상 및 구상	<ul style="list-style-type: none"> · 판화의 특징 알아보기 · 조각칼의 특징 알기 · 조각칼의 사용법 익히기 · 작품 제작 순서 알아보기
표현	<ul style="list-style-type: none"> · 작품 제작하기 <ul style="list-style-type: none"> - 밑그림 그리기 - 밑그림 옮기기 - 주제 윤곽선 새기기 - 잉크 바르기 - 찍어내기
감상	<ul style="list-style-type: none"> · 작품의 주제 알아보기 · 조각칼의 효과 살펴보기 · 나의 작품과 비교하기 <ul style="list-style-type: none"> - 잘된 점과 느낌을 이야기 한다.

IV. 관화 수업에 관한 분석

실태 분석을 위하여 다음과 같은 내용으로 설문 조사 및 분석을 하였다.

가. 미술 시간에 대한 흥미도

① 미술 시간에 대한 느낌

<표 4> 미술 시간에 대한 느낌

구분 내용	3학년		4학년		남		여	
	인원	비율(%)	인원	비율(%)	인원	비율(%)	인원	비율(%)
매우 재미있다.	30	15.5	22	11.3	27	14.0	25	12.9
재미있다	35	18.1	38	19.7	33	16.5	40	20.7
보통이다	17	8.8	32	16.5	30	16.0	19	9.8
재미없다	5	2.5	6	3.1	8	4.2	3	1.5
매우 재미없다	4	2.0	4	2.0	6	3.1	2	1.0
계	91	47.1	102	52.9	104	53.8	89	46.2

미술 시간에 대한 느낌을 살펴본 결과 전체적으로 미술시간이 재미있다고 얘기한 학생 수가 가장 많았고 다음으로 매우 재미있다, 보통이다, 재미없다, 매우 재미없다 순서로 나타났다. 3학년에서 보다 많은 매우 재미있다, 재미있다는 답변을 보였고 보통이라는 답변은 4학년에서 보다 많았다. 여학생은 남학생 보다 좀 더 많은 매우 재미있다, 재미있다는 답변을 보였고 재미없다, 매우 재미없다는 답변은 남학생에서 좀 더 많았다.

② 미술 시간이 재미있는 이유

<표 5> 미술 시간이 재미있는 이유

구분 내용	3학년		4학년		남		여	
	인원	비율(%)	인원	비율(%)	인원	비율(%)	인원	비율(%)
선생님이 수업을 재미있게 하셔서	17	13.6	6	4.8	12	9.6	11	8.8
원래 미술시간이 좋아서	18	14.4	15	12.0	18	14.4	15	12.0
직접 활동 하는 것이 좋아서	25	20.0	38	30.4	27	21.6	36	28.8
선생님이 좋아서	5	4.0	1	0.8	3	2.4	3	2.4
계	65	52.0	60	48.0	60	48.0	65	52.0

미술 시간을 재미있어 하는 이유에 대한 질문에 앞선 질문에서 매우 재미있다, 재미있다는 답변을 한 125명이 답변을 하였다. 그 결과 직접 활동 하는 것이 좋아서 재미있어 한다는 답변이 가장 많았고 다음으로 원래 미술시간을 좋아한다는 답변과 선생님의 수업이 재미있다는 답변이 뒤를 이었다.

③ 미술시간이 재미없는 이유

<표 6> 미술 시간이 재미없는 이유

구분 내용	3학년		4학년		남		여	
	인원	비율(%)	인원	비율(%)	인원	비율(%)	인원	비율(%)
선생님의 수업이 재미없어서	0	0	0	0	0	0	0	0
재료 준비가 귀찮고 가져오기 싫어서	2	10.5	3	15.7	3	15.7	2	10.5
표현능력이 모자라서	6	31.5	6	31.5	9	47.3	3	15.7
그저 미술시간이 싫어서	1	5.2	1	5.2	2	10.5	0	0
계	9	47.3	10	52.6	14	73.7	5	26.3

미술 시간을 재미없어 하는 이유에 대한 질문에 앞선 질문에서 매우 재미없다, 재미없다는 답변을 한 19명이 답변을 하였다. 그 결과 표현능력이 모자라서, 재료 준비가 귀찮고 가져오기 싫어서, 그저 미술시간이 싫어서라는 답변이 순서대로 나타났다.

④ 미술에 대한 자신감

<표 7> 미술에 대한 자신감

구분 내용	3학년		4학년		남		여	
	인원	비율(%)	인원	비율(%)	인원	비율(%)	인원	비율(%)
매우 그렇다.	19	9.8	10	5.2	14	7.2	15	7.7
그렇다.	19	9.8	25	12.9	24	12.4	20	10.3
보통이다.	27	14.0	46	23.8	34	17.6	39	20.2
그렇지 않다.	18	9.3	18	9.3	24	12.4	12	6.2
절대 그렇지 않다.	8	4.1	3	1.5	8	4.1	3	1.5
계	91	47.1	102	52.9	104	53.8	89	46.2

평소 미술에 대해 자신감을 가졌는지 물어본 질문에 보통이라는 답변이 가장 많았다. 다음으로는 그러했다는 긍정적인 답변이 그렇지 않다는 답변보다 약간 많게 나타났고 매우 그렇다, 절대 그렇지 않다는 답변이 뒤를 이었다. 여학생 중에서는 보통이라고 답변한 학생의 비율이 남학생보다 많았고 그렇지 않다고 대답한 남학생의 비율은 여학생에 비해 2배 정도 높았다.

⑤ 미술 시간에 대한 기다림

<표 8> 미술 시간에 대한 기다림

구분 내용	3학년		4학년		남		여	
	인원	비율(%)	인원	비율(%)	인원	비율(%)	인원	비율(%)
매우 그렇다.	18	9.3	13	6.7	17	8.8	14	7.2
그렇다.	24	12.4	21	10.9	15	7.8	30	15.5
보통이다.	30	15.5	39	20.2	41	21.2	28	14.5
그렇지 않다.	13	6.7	18	9.3	21	10.9	10	5.2
절대 그렇지 않다.	6	3.1	11	5.7	10	5.2	7	3.6
계	91	47.1	102	52.9	104	53.8	89	46.2

평소 미술시간이 기다려졌는지 물어본 질문에는 보통이라는 답변이 가장 많았고 다음으로 그러했다는 긍정적인 답변이 나타났다. 매우 그렇다는 답변과 그렇지 않다는 답변은 같은 빈도로 나타났다.

⑥ 희망하는 주당 미술시간

<표 9> 희망하는 주당 미술시간

구분 내용	3학년		4학년		남		여	
	인원	비율(%)	인원	비율(%)	인원	비율(%)	인원	비율(%)
1시간 정도	37	19.2	39	20.2	48	24.9	28	14.5
2시간 정도	26	13.5	32	16.6	32	16.6	26	13.5
2~3시간 정도	15	7.7	22	11.4	13	6.7	24	12.5
3시간 이상	13	6.7	9	4.7	11	5.6	11	5.7
계	91	47.1	102	52.9	104	53.8	89	46.2

일주일에 미술시간이 어느 정도면 좋겠냐는 질문에 1시간 정도라는

답변이 가장 많았으며 그 다음으로 2시간 정도, 2~3시간 정도, 3시간 이상이라는 답변이 뒤를 이었다.

⑦ 미술 수업시간 이외에도 미술과 관련된 공부를 하고 싶은 의향

<표 10> 미술 수업시간 이외에도 미술과 관련된 공부를 하고 싶은 의향

구분 내용	3학년		4학년		남		여	
	인원	비율(%)	인원	비율(%)	인원	비율(%)	인원	비율(%)
매우 그렇다.	20	10.3	16	8.3	13	6.7	23	11.9
그렇다.	31	16.1	31	16.1	34	17.6	28	14.5
보통이다.	22	11.4	29	15.0	30	15.5	21	10.9
그렇지 않다.	14	7.1	15	7.8	16	8.3	13	6.7
절대 그렇지 않다.	4	2.0	11	5.7	11	5.7	4	2.1
계	91	47.1	102	52.9	104	53.8	89	46.2

미술 수업시간 이외에도 미술과 관련된 공부를 하고 싶은지에 대한 질문에서 그렇다는 답변이 가장 많이 나타났으며 다음으로 보통이다. 매우 그렇다는 긍정적인 답변이 많이 나타났다. 반면 부정적인 답변은 상대적으로 적게 나타났다. 여학생의 경우 남학생에 비해 좀 더 긍정적인 답변을 많이 보였다.

⑧ 미술 시간에 가장 많이 경험한 분야

<표 11> 미술 시간에 가장 많이 경험한 분야

구분 내용	3학년		4학년		남		여	
	인원	비율(%)	인원	비율(%)	인원	비율(%)	인원	비율(%)
스케치	63	32.6	62	32.1	68	35.2	57	29.5
수채화	13	6.7	30	15.5	24	12.4	19	9.8
꾸미기	4	2.1	3	1.5	4	2.1	3	1.5
만들기	5	2.7	4	2.1	4	2.1	5	2.7
포스터	3	1.5	2	1.0	3	1.5	2	1.0
기타	3	1.5	1	0.5	1	0.5	3	1.5
계	91	47.1	102	52.9	104	53.8	89	46.2

지금까지 미술시간에 가장 많이 경험한 분야에 대한 질문에서는 스케치, 수채화, 만들기, 꾸미기, 포스터의 순으로 답변이 나타났다.

나. 판화 수업 지도 실태

① 판화 수업에 대한 흥미도

<표 12> 판화 수업에 대한 흥미도

구분 내용	3학년		4학년		남		여	
	인원	비율(%)	인원	비율(%)	인원	비율(%)	인원	비율(%)
매우 재미있다.	22	11.4	38	19.7	28	14.5	32	16.6
재미있다	40	20.7	32	16.6	36	18.6	36	18.6
보통이다	23	11.9	21	10.9	28	14.5	16	8.3
재미없다	5	2.6	10	5.2	10	5.2	5	2.6
매우 재미없다	1	0.5	1	0.5	2	1.0	0	0
계	91	47.1	102	52.9	104	53.8	89	46.2

관화를 하면 재미있냐는 질문에 재미있다는 답변이 가장 높은 비율을 차지했다. 그 다음으로는 매우 재미있다, 보통이다, 재미없다, 매우 재미없다는 답변 순으로 나타났다.

② 관화의 특징에 대한 인지

<표 13> 관화의 특징에 대한 인지

구분 내용	3학년		4학년		남		여	
	인원	비율(%)	인원	비율(%)	인원	비율(%)	인원	비율(%)
매우 그렇다.	5	2.6	4	2.0	6	3.1	3	1.5
그렇다.	24	12.4	40	20.7	27	14.0	37	19.2
보통이다.	39	20.2	38	19.7	36	18.6	41	21.2
그렇지 않다.	21	10.9	17	8.8	30	15.5	8	4.2
절대 그렇지 않다.	2	1.0	3	1.5	5	2.6	0	0
계	91	47.1	102	52.9	104	53.8	89	46.2

관화의 특징을 잘 알고 있는지를 묻는 질문에 보통이라고 답한 답변이 가장 많았고 다음으로 그렇다, 그렇지 않다, 매우 그렇다, 절대 그렇지 않다는 답변이 순서대로 보였다.

③ 판화 수업 지도 방식

<표 14> 판화 수업 지도 방식

구분 내용	3학년		4학년		남		여	
	인원	비율(%)	인원	비율(%)	인원	비율(%)	인원	비율(%)
교과서 중심으로 설명을 들었다.	9	4.6	7	3.6	9	4.6	7	3.6
직접 한다.	2	1.0	45	2.6	6	3.1	1	0.5
설명을 듣고 직접 한다.	22	11.4	35	18.1	35	18.1	22	11.4
설명을 듣고 자료도 이용하며 직접 한다.	57	29.5	52	27.0	53	27.4	56	29.0
별로 지도 받지 못한다.	1	0.5	3	1.5	1	0.5	3	1.5
계	91	47.1	102	52.9	104	53.8	89	46.2

판화 수업 지도는 어떻게 받는지를 묻는 질문에서 설명을 듣고 자료도 이용하며 직접 한다는 답변이 가장 많았다. 그 다음으로는 설명을 듣고 직접 한다, 교과서 중심으로 설명을 들었다, 직접 한다, 별로 지도 받지 못한다는 답변이 순서대로 나타났다.

④ 다른 미술시간과 비교시 판화시간의 흥미도

<표 15> 다른 시간과 비교시 판화 시간의 흥미도

구분 내용	3학년		4학년		남		여	
	인원	비율(%)	인원	비율(%)	인원	비율(%)	인원	비율(%)
매우 재미있다.	21	10.9	27	14.0	29	15.0	19	9.8
재미있다	35	18.1	39	20.2	32	16.6	42	21.7
보통이다	30	15.5	28	14.5	34	17.6	24	12.4
재미없다	5	2.6	8	4.1	9	4.6	4	2.1
매우 재미없다	0	0	0	0	0	0	0	0
계	91	47.1	102	52.9	104	53.8	89	46.2

판화 시간이 다른 미술 시간과 비교해서 재미있는지를 묻는 질문에 대해서 재미있다는 답변이 가장 높은 비율을 보였다. 그 다음으로는 보통이다, 매우 재미있다는 답변들이 나타났으며 대체로 긍정적인 답변이 많이 보였다.

⑤ 판화 방법 인지 정도

<표 16> 판화 방법 인지 정도

구분 내용	3학년		4학년		남		여	
	인원	비율(%)	인원	비율(%)	인원	비율(%)	인원	비율(%)
잘 알고 있다.	17	8.8	41	21.2	29	15.0	29	15.0
조금 안다.	54	28.0	55	28.5	58	30.0	51	26.4
해보았지만 잘 모른다.	15	7.8	6	3.1	16	8.3	5	2.6
잘 모른다.	5	2.5	0	0	1	0.5	4	2.1
계	91	47.1	102	52.9	104	53.8	89	46.2

판화 하는 방법을 어느 정도 알고 있는지 묻는 질문에 대해 학생들은 조금 안다, 잘 알고 있다, 해보았지만 잘 모른다, 잘 모른다는 답변들이 순서대로 나타났다. 4학년 학생들은 3학년 학생들에 비해 잘 알고 있다는 답변이 훨씬 많이 나타나는 특징을 보였다.

⑥ 판화에 대한 관심

<표 17> 판화에 대한 관심

구분 내용	3학년		4학년		남		여	
	인원	비율(%)	인원	비율(%)	인원	비율(%)	인원	비율(%)
꼭 하고 싶다.	27	14.0	26	13.5	27	14.0	26	13.5
조금은 하고 싶다.	33	17.1	39	20.2	34	17.6	38	19.7
그저 그렇다.	24	12.4	30	15.5	34	17.6	20	10.4
할 필요를 못 느낀다.	7	3.6	7	3.6	9	4.6	5	2.6
계	91	47.1	102	52.9	104	53.8	89	46.2

판화에 대한 관심을 묻는 질문에서는 조금은 하고 싶다는 답변이 가장 많이 나타났다. 그 다음으로는 그저 그렇다, 꼭하고 싶다는 답변이 뒤를 이었고 할 필요를 못 느낀다는 답변은 가장 낮은 비율로 나타났다. 필요를 못 느낀다는 답변은 남학생에서 여학생보다 두 배정도 많이 나타났다.

⑦ 판화 수업 소재 결정 방법

<표 18> 판화 수업 소재 결정 방법

구분 내용	3학년		4학년		남		여	
	인원	비율(%)	인원	비율(%)	인원	비율(%)	인원	비율(%)
선생님의 소개 작품을 보고	25	13.0	38	19.7	36	18.6	27	14.0
교과서 작품을 보고	21	10.9	40	20.7	35	18.1	26	13.5
친구의 것을 보고	5	2.6	2	1.0	4	2.1	3	1.6
창의성을 발휘하여	40	20.7	22	11.4	29	15.0	33	17.1
계	91	47.1	102	52.9	104	53.8	89	46.2

판화 수업 때 무엇을 할지 소개를 결정하는 방법에 대한 질문에서는 선생님의 소개 작품을 보고 소재를 결정한다는 답변이 가장 많이 나타났다. 그 다음으로는 창의성을 발휘하여 소개를 결정한다, 교과서 작품을 보고 소개를 결정한다, 친구의 것을 보고 소개를 결정한다는 답변들이 순서대로 나타났다.

⑧ 판화 시간 중 가장 어려운 점

<표 19> 판화 시간 중 가장 어려운 점

구분 내용	3학년		4학년		남		여	
	인원	비율(%)	인원	비율(%)	인원	비율(%)	인원	비율(%)
표현할 것을 정할 때	30	15.5	28	14.5	26	13.5	32	16.6
밑그림 그릴 때	16	8.3	22	11.4	19	9.8	19	9.8
판을 새길 때	25	13.0	36	18.7	35	18.1	26	13.5
판을 찍을 때	20	10.3	16	8.3	24	12.4	12	6.2
계	91	47.1	102	52.9	104	53.8	89	46.2

판화 시간 중 가장 어려운 점을 묻는 질문에 대해 판을 새길 때 가장 어려움을 느낀다는 답변이 가장 많았고 그 다음으로 표현할 것을 정할 때, 밑그림 그릴 때, 판을 찍을 때라는 답변들이 뒤를 이었다.

⑨ 판화 수업 이용 자료

<표 20> 판화 수업 이용 자료

구분 내용	3학년		4학년		남		여	
	인원	비율(%)	인원	비율(%)	인원	비율(%)	인원	비율(%)
비디오 자료	4	2.1	0	0	4	2.1	0	0
웹 자료	16	8.3	15	7.8	15	7.8	16	8.3
패도	1	0.5	0	0	1	0.5	0	0
참고작품	30	15.5	37	19.2	27	14.0	40	20.7
게시자료	40	20.7	50	25.9	57	29.5	33	17.1
계	91	47.1	102	52.9	104	53.8	89	46.2

판화 수업 시간에 이용하는 자료를 묻는 질문에 게시자료, 참고작품, 웹 자료, 비디오 자료, 패도의 순서로 답변들이 보였다.

⑩ 판화의 인쇄과정에 대한 인지

<표 21> 판화의 인쇄과정에 대한 인지

구분 내용	3학년		4학년		남		여	
	인원	비율(%)	인원	비율(%)	인원	비율(%)	인원	비율(%)
매우 그렇다.	8	4.1	30	15.5	22	11.4	16	8.3
그렇다.	21	10.9	43	22.3	41	21.2	23	11.9
보통이다.	39	20.2	21	10.9	26	13.5	34	17.6
그렇지 않다.	16	8.3	5	2.6	11	5.7	10	5.2
절대 그렇지 않다.	7	3.6	3	1.5	4	2.1	6	3.1
계	91	47.1	102	52.9	104	53.8	89	46.2

관화의 인쇄과정을 잘 알고 있는지 여부에 대한 질문에 그렇다는 질문이 가장 높은 비율을 보였고 다음으로 보통이다, 매우 그렇다, 그렇지 않다, 절대 그렇지 않다는 답변들이 뒤를 이었다. 4학년 학생들의 경우 매우 그렇다, 그렇다는 답변이 3학년 학생들에 비해 더 많이 보였고 남학생들이 여학생들에 비해 매우 그렇다, 그렇다는 답변이 더 많이 나타났다.

⑪ 관화 표현의 어려움 정도

<표 22> 관화 표현의 어려움 정도

구분 내용	3학년		4학년		남		여	
	인원	비율(%)	인원	비율(%)	인원	비율(%)	인원	비율(%)
매우 그렇다.	8	4.1	2	1.0	6	3.1	4	2.0
그렇다.	14	7.2	25	13.0	26	13.5	13	6.7
보통이다.	31	21.2	37	19.2	39	20.2	39	20.2
그렇지 않다.	15	7.8	19	9.8	15	7.8	19	9.8
절대 그렇지 않다.	13	6.7	19	9.8	18	9.3	14	7.2
계	91	47.1	102	52.9	104	53.8	89	46.2

관화 표현의 어려움을 묻는 질문에는 보통이라는 답변이 가장 많이 나타났다으며 다음으로 그렇다, 절대 그렇지 않다, 매우 그렇다는 답변이 순서대로 나타났다. 남학생의 경우 그렇다는 답변이 여학생 보다 훨씬 많이 나타났다.

⑫ 관화 자료 입수의 용이성

<표 23> 관화 자료 입수의 용이성

구분 내용	3학년		4학년		남		여	
	인원	비율(%)	인원	비율(%)	인원	비율(%)	인원	비율(%)
쉽다.	31	16.0	57	29.5	51	26.4	37	19.2
어렵다.	22	11.4	13	6.7	21	10.9	14	7.2
보통이다.	38	19.7	32	16.6	32	16.6	38	19.7
계	91	47.1	102	52.9	104	53.8	89	46.2

관화 자료를 구하기가 어떠했는지 묻는 질문에 쉽다는 질문이 대다수를 차지했고 다음으로 보통이다, 어렵다는 답변이 뒤를 이었다.

⑬ 관화 재료를 구하기 어려운 이유

<표 24> 관화 재료를 구하기 어려운 이유

구분 내용	3학년		4학년		남		여	
	인원	비율(%)	인원	비율(%)	인원	비율(%)	인원	비율(%)
재료가 비싸서	2	5.7	0	0	2	5.7	0	0
구하기 어려워서	7	20.0	4	11.4	8	22.8	3	8.6
귀찮아서	5	14.3	0	0	1	2.8	4	11.4
그냥 싫어서	0	0	0	0	0	0	0	0
기타	8	22.8	9	25.7	10	28.6	7	20
계	22	62.8	13	37.1	21	60.0	14	40

위의 질문에서 재료를 구하기가 어렵다고 답한 35명의 학생을 대상으로 그 이유를 묻는 질문에 대한 답변으로는 구하기 어려워서라는 대답이 가장 많았고 귀찮아서, 재료가 비싸서 라는 답변이 그 뒤를 이었다. 특징

적인 것은 귀찮아서라는 답변이 3학년에서만 나타났다는 점이다.

⑭ 판화의 일상생활 적용 여부

<표 25> 판화의 일상생활 적용 여부

구분 내용	3학년		4학년		남		여	
	인원	비율(%)	인원	비율(%)	인원	비율(%)	인원	비율(%)
있다.	33	17.1	30	15.5	34	17.6	29	15.0
없다.	6	3.1	14	7.2	16	8.3	4	2.2
모르겠다.	52	26.9	58	30.0	54	27.9	56	29.0
계	91	47.1	102	52.9	104	53.8	89	46.2

판화가 우리 생활 속에서 사용될 수 있다고 보는지 묻는 질문에는 모르겠다고 말한 답변이 가장 높은 비율을 보였으며 다음으로 사용될 수 있다, 사용될 수 없다는 답변이 뒤를 이었다.

⑮ 판화가 사용된 예

<표 26> 판화가 사용된 예

구분	빈도 (명)	백분율 (%)
카드 찍기	78	27.7
포장지	17	6.0
표지	19	6.7
달력	31	11.1
도장	124	44.2
옷의무늬	12	4.3
계	281	100

앞선 질문에서 생활에 적용될 수 있다고 답한 63명에 대해 우리 생활에서 활용된 예를 고르라는 질문을 하였고 복수 선택을 가능하도록 하였다. 그 결과 보기의 답변들 중 도장, 카드 찍기, 달력, 표지, 포장지, 옷의 무늬라는 답변의 순서를 보였다.

⑩ 판화 수업을 통한 개인 발전

<표 27> 판화 수업을 통한 개인 발전

구분 내용	3학년		4학년		남		여	
	인원	비율(%)	인원	비율(%)	인원	비율(%)	인원	비율(%)
감상 능력이 늘었다.	10	5.2	3	1.5	6	3.1	7	3.6
판화 만드는 실력이 늘었다.	25	12.9	52	26.9	40	20.7	37	19.2
창의력이 발달 되었다.	21	10.8	19	9.8	20	10.4	20	10.3
모르겠다.	35	18.1	28	14.5	38	19.6	25	12.9
계	91	47.1	102	52.9	104	53.8	89	46.2

판화 수업을 통해 학생들의 발전 여부를 묻는 질문에는 판화를 만드는 실력이 늘었다는 답변이 가장 높은 비율을 차지했다. 그 다음으로는 모르겠다, 창의력이 발달되었다, 감상 능력이 늘었다는 답변 순으로 나타났다.

⑰ 학교 미술실 유무

<표 28> 학교 미술실 유무

구분 내용	3학년		4학년		남		여	
	인원	비율(%)	인원	비율(%)	인원	비율(%)	인원	비율(%)
있다. - 교실 한 칸	74	38.3	89	46.1	89	46.1	74	38.3
있다. - 교실 두 칸	12	6.2	13	6.7	14	7.2	11	5.7
있다. - 교실 반 칸 이하	2	1.0	0	0	0	0	2	1.0
없다.	3	1.5	0	0	1	0.5	2	1.0
계	91	47.1	102	52.9	104	53.8	89	46.2

학교의 미술실 유무와 규모를 묻는 질문에는 전체적으로 있다는 답변이 많았고 규모에 있어서는 한 칸, 두 칸, 반 칸 이하의 순서로 나타났다

⑱ 판화 수업에 대한 의견

<표 29>

판화 수업에 대한 의견

구분	빈도 (명)	비율 (%)
판화할 때 재미있었다.	32	16.6
신기하고 너무 좋았다.	9	4.6
판화할 때 너무 어려웠다.	13	6.7
원하는 대로 자유롭게 표현하고 싶다.	7	3.6
판화 수업을 여러 번 했으면 좋겠다.	11	5.7
좀 더 재미있고 쉽게 수업했으면 좋겠다.	5	2.6
재미없어서 별로 하고 싶지 않다.	4	2.1
다른 종류의 판화도 해보고 싶다.	6	3.1
하는 과정이 좀 간단했으면 좋겠다.	2	1.0
준비물이 많다.	5	2.6
재료비가 비싸다.	6	3.1
판화 수업을 시간 내에 끝내도록 서두르지 않았으면 좋겠다.	3	1.5
예쁘게 꾸미는 것을 배운 것 같다.	7	3.6
모두 협동해 큰 판화를 해보고 싶다.	2	1.0
판화에 대해 좀 더 자세히 알고 싶다.	8	4.1
상상력과 창의력이 발달된 것 같아 좋다.	15	7.8
기타	58	30.0
계	193	100

판화 수업에 대한 학생들의 의견을 자유롭게 써내도록 한 질문에 대해서 학생들은 매우 다양한 답변을 보여주었는데 그 중 판화할 때 재미있었다, 상상력과 창의력이 발달된 것 같아 좋다, 판화할 때 너무 어려웠다 같은 답변은 공통적으로 보다 높은 빈도를 보여준 답변들이었다.

다. 조사 및 분석

첫 번째로 학생들의 미술 시간에 대한 흥미도를 살펴본 결과 전반적으로 긍정적인 답변을 들을 수 있었으며 특히 직접적인 활동 때문에 재미있게 느낀다는 답변이 많은 것을 알 수 있었다.

반면 재미없다는 답변을 한 학생의 상당수가 스스로 표현능력을 모자라게 느낀다고 답한 것으로 조사되었다. 미술에 대한 자신감을 묻는 질문에는 보통이라는 답변이 우세하였으며 미술시간을 평소에 기다리는가 하는 질문에도 보통이라는 답변이 우세하였는데 이 두 질문의 하위 순서 답변으로는 대체로 긍정의 반응이 많았다.

희망하는 한 주당 미술시간을 묻는 질문에 대다수의 학생들은 1시간 정도를 선호했고 미술 수업시간 이외에 미술과 관련된 공부를 하고 싶은지의 의향을 묻는 질문에는 비교적 긍정적인 답변의 비율이 높았다. 미술 시간 안에서 가장 많이 경험한 분야로는 스케치라는 답변의 비율이 가장 많은 반면에 만들기, 꾸미기의 비율이 낮아 각 영역의 형평성을 고려한 시간의 배치가 필요한 것으로 느껴졌다.

두 번째로 판화 수업의 실태를 알기위한 질문들을 살펴보았다. 판화를 흥미 있게 생각하느냐는 질문에 재미있다는 답변이 가장 높은 비율을 차지했고 긍정적인 답변의 비율이 부정적인 경우 보다 높게 나타났다. 반면 판화의 특징을 잘 아는지에 대한 질문에 대해서는 보통이라는 답변의 비율이 가장 높게 나타났고 긍정적 의견과 부정적 의견의 비율이 비슷하였다.

학생들의 수업을 받는 방식은 설명과 자료참고, 직접 해보기가 복합된 양상을 보이는 경우가 가장 많았고 다른 미술 시간과 비교해서 상대적인 판화의 흥미도를 묻는 질문에는 판화가 더 재미있다는 답변의 비율이 높

았다. 판화를 하는 방법에 대한 인지 정도는 조금 알고 있다는 답변의 비율이 높았고 고학년일수록 잘 알고 있다는 대답을 보였다.

판화 수업 시 소재의 결정법에 대해 학생들은 선생님의 소개 작품을 보고, 창의성을 발휘하여, 교과서 작품을 보고라는 답변들이 대체로 비슷한 비율로 나타났다.

판화 시간 중 가장 어려운 점을 묻는 질문에는 판을 새길 때 가장 어려움을 느낀다는 답변이 가장 많았고 그 다음으로 표현할 것을 정할 때, 밑그림 그릴 때, 판을 찍을 때라는 답변들이 뒤를 이었다.

판화 수업 시간에 이용하는 자료를 살펴 본 결과 게시자료, 참고작품, 웹 자료, 비디오 자료, 과도의 순서로 답변들이 나타났고 판화의 인쇄과정을 잘 알고 있는지 여부에 대한 질문에는 그렇다는 질문이 가장 높은 비율을 보였고 다음으로 보통이다, 매우 그렇다 등의 긍정적 답변이 우세하게 나타났다. 4학년 학생들의 경우 매우 그렇다, 그렇다는 답변이 3학년 학생들에 비해 더 많이 보였고 남학생들이 여학생들에 비해 매우 그렇다, 그렇다는 답변이 더 많이 나타났다

판화 표현의 어려움 정도를 묻는 질문에는 보통이라는 답변이 가장 많이 나타났으며 다음으로 그렇다, 절대 그렇지 않다, 매우 그렇다는 답변이 순서대로 나타났다. 판화 자료 입수의 용이성을 물어본 결과 쉽다는 질문이 대다수를 차지하였다. 반면 자료 입수가 어렵다고 생각한 학생들은 재료를 구하기 어려워서 라는 이유를 가장 많이 들었다.

판화의 일상생활 적용 여부를 묻는 질문에는 모르겠다고 말한 답변이 가장 높은 비율을 보였으며 다음으로 사용될 수 있다, 사용될 수 없다는 답변이 뒤를 이었다.

적용의 실제 예를 물어본 질문은 앞선 질문에 긍정으로 답한 63명의 학생이 응하였는데 복수 선택을 가능하게 하였다. 답변의 결과로는 도장,

카드 찍기, 달력, 표지, 포장지, 옷의 무늬라는 답변의 순서를 보였다.

판화 수업을 통해 학생들의 발전 여부를 묻는 질문에는 판화를 만드는 실력이 늘었다는 답변이 가장 높은 비율을 차지했고 그 다음으로는 모르겠다, 창의력이 발달되었다, 감상 능력이 늘었다는 답변 순으로 나타났다.

미술실 유무와 규모를 묻는 질문에는 전체적으로 있다는 답변이 많았고 규모에 있어서는 한 칸, 두 칸, 반 칸 이하의 순서로 나타났다. 판화는 그 작업의 특성상 오염이 발생하기 쉽고 안전을 위해서도 일정한 공간이 꼭 필요하다. 원활한 미술지도를 위해서도 최소한의 미술실 공간은 마련이 되어야 하며 이는 정상적 교육을 위한 시급한 조치 중 하나라고 할 수 있겠다.

마지막으로 판화 수업에 대한 전체적 의견을 살펴보았는데 매우 다양한 답변을 보여주었다. 그 중 판화할 때 재미있었다, 상상력과 창의력이 발달된 것 같아 좋다, 판화할 때 너무 어려웠다 같은 답변은 공통적으로 보다 높은 빈도를 보여준 답변들이었고 재미있다, 수업을 좀 더 여러 번하고 싶다, 협동 판화를 하고 싶다 등의 다양한 답변을 통해 학생들의 호기심이 얼마나 큰지를 알 수 있었다.

라. 대안 수업에 관한 고찰

1) 수업지도 시간의 비중에 대한 고려

앞서 언급했듯이 학생들의 판화에 대한 관심은 비교적 높게 나타났고 판화 시간에 대해 느끼는 감정들도 긍정적인 것을 본 설문 조사를 통해서 알 수 있었다. 반면 판화의 세세한 과정에 대해서는 잘 모른다는 답변이 많았는데 이를 통해 생각해 볼 수 있는 것은 판화 수업 과정에서

과연 현재의 수업방식 만으로 아동들의 창작 욕구를 수용할 수 있는가 하는 점이다. 현행 교육과정에서 관화영역은 연간 3학년은 4시간, 4학년은 6시간이 배정되어 있는데 이 시간을 통하여 수업이 이루어지면서 아울러 아동들의 관화에 대한 욕구를 수용하려면 매우 철저한 선행 준비와 엄격한 수업관리가 있더라도 어려운 일로 생각된다. 물론 수업의 원활한 진행을 위해 계획과 준비에 많은 시간을 들이는 것도 당연하지만 보다 근본적으로는 미술 수업 중 관화에 대한 연간 수업 시수를 늘릴 필요가 있다고 생각된다. 그럼으로써 현행 수업시간 안에서의 무리한 진행을 예방하고 보다 표현이나 재료에 있어서도 다양한 시도를 가능하게 하면서 궁극적으로 내용면에 있어서도 충분한 창의력 신장을 가져오는 실용적인 수업을 이룰 수 있을 것으로 생각된다.

2) 창의력 신장을 위한 수업

관화는 미술의 각 영역 중에서 표현의 범위가 상당히 넓은 영역이며 아동의 상상력을 키울 수 있는 무한한 경험의 요소를 갖고 있는 예술 분야이자 어린이들의 창의력을 신장시킬 수 있는 가장 적합한 영역중의 하나다. 관화의 특성 중 재료의 풍부한 물질 체험과 각종 관화 표현 기법에 대한 경험이 기계 문명의 각박한 정서 속에서 자라나는 아동에게 다양한 상상력, 창조력을 길러주기 때문이며 동시에 재료나 표현 방법에 있어 생활 주변의 다양한 조형요소를 짚어내기 때문이다.

그러나 이러한 요소들이 아동에게 영향을 끼치기 위해서는 판재를 적극적으로 다룰 수 있는 능동적 학습법이 시행되어야 하고 각 재료의 특성에 대한 학습도 필요하다. 또한 관화를 처음 접하게 되는 학생들에게 관화의 표현 영역이 우리 생활과 미술의 거의 모든 범주를 포함할 정도로 무한하다는 점을 상기시켜서 풍부한 사고와 창작을 자극하여 시각의 폭

을 넓혀주고 아이들의 미술에 대한 관심도를 높일 필요가 있다.

판재를 적극적으로 다룰 수 있는 능동적 학습법이란 곧 판재나 기구에 접근하는 아동의 시야를 넓힐 수 있는 학습법이라고 생각한다. 판화는 다른 회화 분야에 비해 도구를 이용하는 경우가 많으므로 도구의 이용에 대한 학습이 광범위 하게 이루어 질 때에 판화본연의 특색을 아동이 보다 잘 소화할 수 있으며 창의력 신장에도 큰 도움이 되리라 생각된다. 로웬펠드(Löwenfeld)의 연구를 통해서도 알 수 있듯이 9-11세의 초등학교 3-5년의 아동들은 익숙하지 않은 재료를 사용하여 좋은 효과를 얻을 수 있는 것을 기대해 볼 때 나무를 사용한 목판화를 취급할 때 조각도의 취급법 뿐만 아니라 높아진 표현욕구에 맞춰 톱, 망치, 송곳, 펜치 등의 도구도 지도를 통해 사용이 가능할 것으로 생각된다. 이때 교사가 가장 유념해야 할 점은 안전사고에 대한 대비 및 주의의 환기로 지도 교사 일인당 학생수를 생각했을 때 현 상황에서 안전사고의 발생률은 분명히 증가할 것으로 생각된다. 이에 담임교사와 지도과목 교사가 동시에 도구 학습법을 지도하여 주의가 미치는 학생 수를 줄임으로써 안전사고에 대비해야 한다. 아울러 안전사고 시 상해에 대비한 구급법 및 구급약품과 응급상황의 대비 연습, 응급연락처 등을 숙지하고 대비한 연습을 익혀서 안전사고에 대한 대비를 해둘 필요가 있다. 무엇보다 중요한 것은 아동 자신이 기구에 의한 상해나 위험성을 충분히 인식하여 예방적-방어적 자세를 갖도록 충분한 교육을 하는 것이라 할 수 있을 것이다.

각 재료의 특성에 대한 학습도 필요하다. 현재 초등교육에서는 대부분이 자연물을 이용한 직판, 블록판이며 오목판, 평판 같은 다양한 재료나 도구의 경험은 어려운 상태인데 이런 이유는 용구나 시설, 교재의 부족 및 교사의 이해 부족이 맞물린 결과로 볼 수 있다. 로웬펠드(Löwenfeld)의 연구에서 초등학교 3-5년의 아동들은 색다른 표현 재료를 사용하고

다양한 판화기법을 학습함으로써 좋은 효과를 얻을 수 있다고 보고 되었다. 만약 아동들에게 찍어내는 과정에서 크레용, 포스터물감, 고른 색분필 등을 이용하거나 종이판화와 고무판화에 사용하는 재료 안에서도 찰흙이나 금속, 골판지나 나무 조각을 재료의 일부로 사용할 수 있다면 아동의 창의력 향상에 도움이 될 것으로 여겨진다.

V. 결론

판화는 미술의 각 영역 중에서 표현의 범위가 상당히 넓은 무한한 경험의 요소를 갖고 있는 예술 분야로 예술성과 기술적인 과학성을 복합시킨 독특한 교육적 매체이다.

판화의 교육적 가치는 각 재료에서 오는 특성에 의해 탐구적 활동을 할 수 있는 점과 표현 가능성에 있어서도 우리 생활과 미술의 거의 모든 범주를 포함할 정도로 무한한 점이다.

결국 창의적 판화 표현은 풍부한 사고와 창작을 자극하여 현실을 바라보는 시각의 폭을 넓혀주고 미술에 대한 관심도를 높여서 흥미와 다각적 표현 활동을 불러일으킬 수 있다.

그러나, 학교 현장에서의 판화교육의 현실은 회화의 일부분으로 소홀히 다루어지고 있고 시설이나 용구 부족으로 수업진행이나 지도에도 어려움을 겪고 있다.

판화 수업이 지도용 교과서 위주의 맹목적 의존에서 탈피하여 교육과정의 진정한 목표에 부합하기 위해서 교사자신의 관심과 함께 실정에 맞는 판화 교육의 방향을 찾아가는 것이 필요한바 이번 연구를 통한 설문 결과를 살펴보면 몇 가지의 대안을 생각해 볼 수 있었다.

첫째, 미술 시간이 자기표현을 통한 성취감이 높은 교과라는 사실을 인지하면서 교사는 학생들이 스스로 표현하고 체험하려는 동기를 부여하고 자극을 줄 수 있어야 한다. 즉 수업을 이끌어 나가는 방향이 창조적 표현활동을 도모하고 능동적 지도 활동이 될 수 있어야 하겠고 어린이를 주체로 보면서 흥미를 유발시킬 수 있는 교사법의 필요하겠다.

둘째, 판화의 효과적인 지도 방법을 모색해야 하겠다. 앞선 설문의 응답에서도 학생들의 판화에 대한 관심은 높은 반면 판화의 특징이나 기법에

대해서는 모르는 학생들이 많았는데 학생들의 흥미에 부응 할 수 있는 체계적이고 전문적인 판화 수업이 이루어 져야 할 필요성을 느꼈다.

셋째, 소재의 선택에 있어 그 폭을 넓힐 수 있도록 참고 자료나 시청각 자료를 많이 이용할 필요가 있다. 판화는 참고의 폭이 크지 않을 경우에 자칫 획일적인 선택으로 흐를 수 있어 그 효과 또한 나타나기 힘들게 된다. 좋은 판화 수업을 위해서는 폭넓은 미적 체험 활동이 될 수 있도록 판화 작품의 감상 기회나 웹, 비디오를 통한 자료의 이용이 필요하다고 생각된다.

현 초등학교 교육에서 현재의 배경과 수업방식으로는 전술한 세 가지 대안은 수용하기 어려운 면이 있다고 여겨진다. 앞서 언급한 대안을 수용하기 위해서는 시설과 용구가 구비되어야 하며 교사 일인당 학생수가 많다는 점을 감안하면 보조 교사의 확충도 필요할 것으로 생각된다. 현 행교육과정에서 판화영역은 3학년의 경우 연간 4시간, 4학년의 경우 연간 6시간이 배정되어 있는데 이 시간을 통해서서는 아무리 철저히 선행 준비가 이뤄지더라도 대안의 수용은 어려울 것으로 사료된다. 그러므로 판화를 위한 연간 수업 시수도 늘릴 필요가 있을 것으로 생각되고 이를 통해 무리한 진행을 예방하고 표현이나 재료에 있어서도 다양한 시도를 할 수 있을 것으로 여겨진다. 동시에 실용적인 수업을 통해 창의성 획득이나 그 외의 교육효과를 얻기 위한 다양한 시도는 앞선 대안들을 통해 상당 부분 이루어 낼 수 있을 것으로 사료된다.

참고문헌

단행본

- 곽남신, [현대판화기법], 서울, 미진사, 1994
교육부, [미술 3 교사용 지도서], 서울, 대한교과서주식회사, 2001
구자현, [판화], 서울, 미진사, 1989
김봉권, [미술교육 이렇게 하자], 서울, 미술공론사, 1995
김춘일, [미술과 교육], 서울, 갑을출판사, 1989
김춘일, 김성혜, [어린이 판화교실], 서울, 미진사, 1997
로웬펠트 외, [인간을 위한 미술교육], 서울, 미진사, 1993
박주영 외, [미술교육], 서울, 형설출판사, 1993
박철준, 임영방, [미술과 교육], 서울, 한국방송통신대학, 1985
안호범 [미술을 통한 교육], 서울, 보육사, 1990
[철학대사전], 서울, 동아출판사, 1964

정기간행물

- 이미숙, “바람직한 초등미술 교육을 위한 판화영역의 분석과 판화의 지도방법 연구”, [한국미술교육학회지], vol 8, 1999

논문

- 구득환, “일반 미술교육에 있어서의 판화지도에 관한 연구”, 경희대학교 교육대학원, 석사학위논문, 1985
김태효, “국민학교 미술교육에서 바람직한 판화지도를 위한 연구 - 대구와 경북의 6학년을 중심으로”, 한국교원대학교 교육대학원, 석사학위논문, 1994
박주영, “아동발달단계에 따른 표현재료 및 도구의 적절성에 관한 연구”, 춘천대학교 교육대학원, 석사학위논문, 2001
이덕호, “시각적 사고력 신장을 위한 판화지도 방안”, 한국교원대학교 교육대학원, 석사학위논문, 1994

Abstract

Study on the Printmaking Work of the Art Education in Elementary School

**-Focused on 3rd and 4th graders of
paper printmaking and linoleum printmaking-**

by Kim, Mi-young
Dept. of Art Education
Graduate school of Education
Sung-shin Women's University
(Supervised by Prof. Seong, Chang-kyung)

The major goal of art education is to cultivate sophisticated men who enjoy arts in earnest; through art education fostering emotion, creativity and a sense of shaping can be fostered and well-rounded personality can be shaped. In particular, art activities during the period of elementary school are foundations of shaping a positive self-identity and self-realization.

The engraving, that is printmaking is the most suitable artistic area

to be able to improve children's creativities. It can express the various elements of daily lives and create new picturesque skills through them.

Moreover, it is a complex art field in that materials used in printmaking can be very abundant with active mind. It has infinite possibility of expression enough to include almost all art area and our daily lives and can become stimulus and vigor to abundant ideas and creative works.

Furthermore, printmaking plays an important role in art education because children who have no self-confidence and take no interest can be easily motivated by it through overall educational effectiveness and interesting printmaking procedures.

In this study, I have investigated the problems in the process of education and will propose alternatives in order to achieve desirable educational effectiveness and prevent printmaking lectures from becoming even and uniform.

This study is aiming at finding out current educational situation and problems in printmaking area through questionnaires which are make referring to the preceding papers. The respondents of questionnaires consist of 91 students of third grade and 102 students of forth grade in Seoul. The questionnaires have 26 questions and are mostly focused on educational situation, degree of understanding, shortcoming, desires for printmaking area of elementary art education.

To sum up, I have come to know that the printmaking education at schools has been inclined to be indifferently dealt as a part of paintings. In addition, it is proved that it cannot be normally performed because of the lack of facilities and equipment in teaching and guidance.

I have come to conclude that it is necessary that art teachers

should be interested in and search desirable directions of printmaking education at school so that printmaking education not depends recklessly on the texts but aims at an authentic purpose of it.

(부 록)

설 문 지

어린이 여러분 안녕하십니까?

이 설문지는 미술 교육 중에서 주로 관화와 관련된 내용으로 여러분이 답하신 내용은 연구의 자료로만 사용될 뿐 그 외의 다른 목적에는 절대로 사용하지 않을 것을 약속드립니다.

여러분의 솔직한 답변 하나 하나는 우리 초등학교 미술 교육에 조금이나마 보탬이 될 것입니다.

해당되는 것이 여러 개이면 2개 이상 ○표를 하여도 되며, 해당되는 것이 없으면 비워 놓으면 됩니다. 그리고 숫자로 쓰는 것도 있습니다.

설문에 응해주셔서 대단히 고맙습니다.

성신여자대학교 교육대학원 미술교육전공
지도교수 성 창 경 교수
석사과정 김 미 영

()초등학교 ()학년 성별 : 남 () 여 ()

※ 다음 내용을 읽고 해당되는 ()란에 ○표 하여 주십시오.

1. 미술 시간에 대한 여러분의 느낌은 어떻습니까?

- ① 매우 재미있다 () ② 재미있다 () ③ 보통이다 ()
④ 재미없다 () ⑤ 매우 재미없다 ()

2. 미술 시간이 재미있다면 그 이유는 무엇입니까?

- ① 선생님이 수업을 재미있게 하셔서 ()
② 원래 미술 시간이 좋아서 ()
③ 직접 활동하는 것이 좋아서 ()
④ 선생님이 좋아서 ()

3. 미술 시간이 재미없다면 그 이유는 무엇입니까?

- ① 선생님의 수업이 재미없어서 ()
② 재료 준비가 귀찮고 가져오기 싫어서 ()

- ③ 표현 능력이 모자라서 ()
- ④ 그저 미술 시간이 싫어서 ()

4. 평소 미술에 대한 자신감이 있었나요?

- ① 매우 그렇다 () ② 그렇다 () ③ 보통이다 ()
- ④ 그렇지 않다 () ⑤ 절대 그렇지 않다 ()

5. 미술 시간이 기다려졌나요?

- ① 매우 그렇다 () ② 그렇다 () ③ 보통이다 ()
- ④ 그렇지 않다 () ⑤ 절대 그렇지 않다 ()

6. 일주일에 미술 시간이 몇 시간이면 좋겠습니까?

- ① 1시간 정도 () ② 2시간 정도 ()
- ③ 2~3시간 정도 () ④ 3시간 이상 ()

7. 미술 수업시간 이외에도 미술과 관련된 공부를 하고 싶나요?

- ① 매우 그렇다 () ② 그렇다 () ③ 보통이다 ()
- ④ 그렇지 않다 () ⑤ 절대 그렇지 않다 ()

8. 지금까지 미술시간에 가장 많이 경험한 순서대로 번호를 써 주세요.

- ① 스케치 () ② 수채화 () ③ 수묵담채화 () ④ 판화 ()
- ⑤ 꾸미기 () ⑥ 만들기 () ⑦ 공예 () ⑧ 포스터 ()
- ⑨ 조소 () ⑩ 감상 () ⑪ 미적체험 ()

9. 판화를 하면 재미있습니까?

- ① 매우 재미있다 () ② 재미있다 () ③ 보통이다 ()
- ④ 재미없다 () ⑤ 매우 재미없다 ()

10. 판화의 특징을 잘 알고 있나요?

- ① 매우 그렇다 () ② 그렇다 () ③ 보통이다 ()
- ④ 그렇지 않다 () ⑤ 절대 그렇지 않다 ()

11. 판화 수업 지도는 어떻게 받습니까?

- ① 교과서 중심으로 설명을 들었다 () ② 직접 한다 ()
- ③ 설명을 듣고 직접 한다 () ④ 설명을 듣고 자료도 이용하여 직접 한다 ()
- ⑤ 별로 지도를 받지 못한다 ()

12. 판화 시간이 다른 미술 시간과 비교해서 재미는 어떻습니까?

- ① 매우 재미있다 () ② 재미있다 () ③ 보통이다 ()
- ④ 재미없다 () ⑤ 매우 재미없다 ()

13. 여러분은 판화 하는 방법을 어느 정도 알고 있습니까?
 ① 잘 알고 있다 () ② 조금은 안다 ()
 ③ 해 보았지만 잘 모른다. () ④ 잘 모른다. ()
14. 판화에 대한 여러분의 관심은?
 ① 꼭 하고 싶다 () ② 조금은 하고 싶다 ()
 ③ 그저 그렇다 () ④ 할 필요를 못 느낀다 ()
15. 판화 수업 때 무엇을 할 것인지를 어떻게 정하십니까?
 ① 선생님의 소개 작품을 보고 () ② 교과서 작품을 보고 ()
 ③ 친구의 것을 보고 () ④ 창의성을 발휘하여 ()
16. 판화 시간 중 가장 어려운 때는 어떤 때입니까?
 ① 표현할 것을 정할 때 () ② 밑그림을 그릴 때 ()
 ③ 판을 새길 때 () ④ 판을 찍을 때 ()
17. 판화 시간 중에 이용한 자료를 있는 대로 고르시오
 ① 비디오 자료 () ② 웹자료 () ③ 패도 ()
 ④ 참고작품 () ⑤ 기타 ()
18. 판화의 인쇄과정을 잘 알고 있나요?
 ① 매우 그렇다 () ② 그렇다 () ③ 보통이다 ()
 ④ 그렇지 않다 () ⑤ 절대 그렇지 않다 ()
19. 판화로 표현하는 것이 어렵다고 생각되나요?
 ① 매우 그렇다 () ② 그렇다 () ③ 보통이다 ()
 ④ 그렇지 않다 () ⑤ 절대 그렇지 않다 ()
20. 판화 자료를 구하기가 어떠했습니까?
 ① 쉽다 () ② 어렵다 () ③ 보통이다 ()
21. 위 20번에서 판화 재료를 구하기 어렵다면 그 이유는?
 ① 재료가 비싸서 () ② 구하기 어려워서 () ③ 귀찮아서 ()
 ④ 그냥 싫어서 () ⑤ 기타 ()
22. 여러분은 판화가 우리 생활 속에서 사용될 수 있다고 봅니까?
 ① 있다 () ② 없다 () ③ 모르겠다 ()

23. 위 22번에서 판화가 우리 생활 속에서 사용될 수 있다면 해당된다고 생각되는 것에
○표를 하시오.

- ① 카드 찍기 () ② 포장지 () ③ 표지 ()
④ 달력 () ⑤ 도장 () ⑥ 옷의 무늬 ()

24. 판화 수업을 통한 여러분의 발전은?

- ① 감상능력이 늘었다 () ② 판화 만드는 실력이 늘었다 ()
③ 창의력이 발달되었다 () ④ 모르겠다 ()

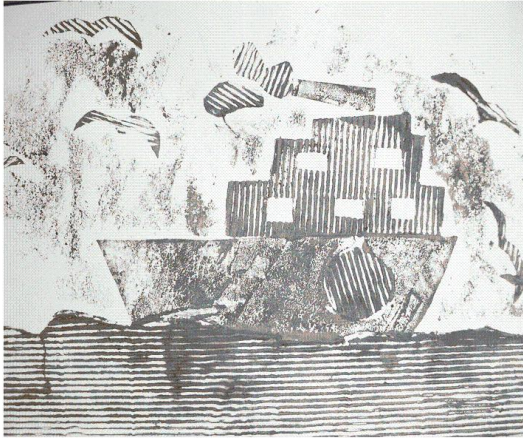
25. 학교의 미술실이 유무(있나, 없나)와 그 크기는?

- ① 있다 - 교실 한 칸 () ② 있다 - 교실 두 칸 ()
③ 있다 - 교실 반 칸 이하 () ④ 없다 ()

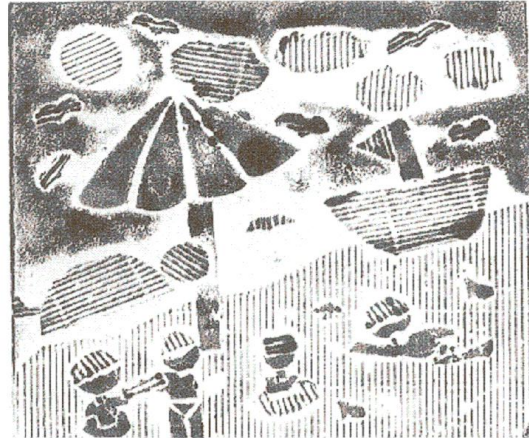
26. 판화수업에 대하여 하고 싶은 말을 자유롭게 써 주십시오.

- 수고 많았습니다. 고맙습니다. -

그림



(그림 1) 2.생활 속의 이야기 1
<3학년-종이판화>



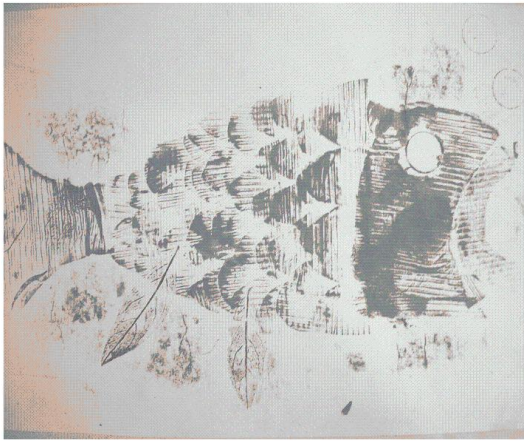
(그림 2) 2.생활 속의 이야기 2
<3학년-종이판화>



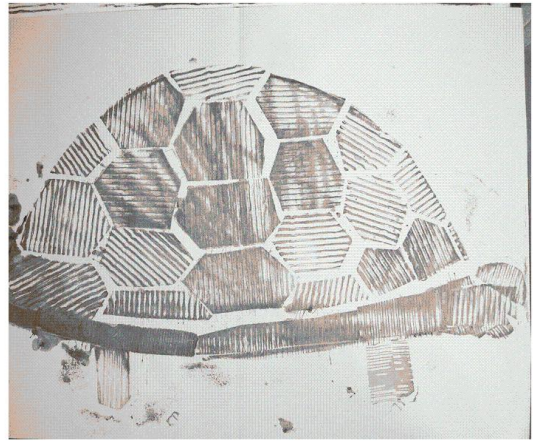
(그림 3) 2.생활 속의 이야기 3
<3학년-종이판화>



(그림 4) 2.생활 속의 이야기 4
<3학년-종이판화>



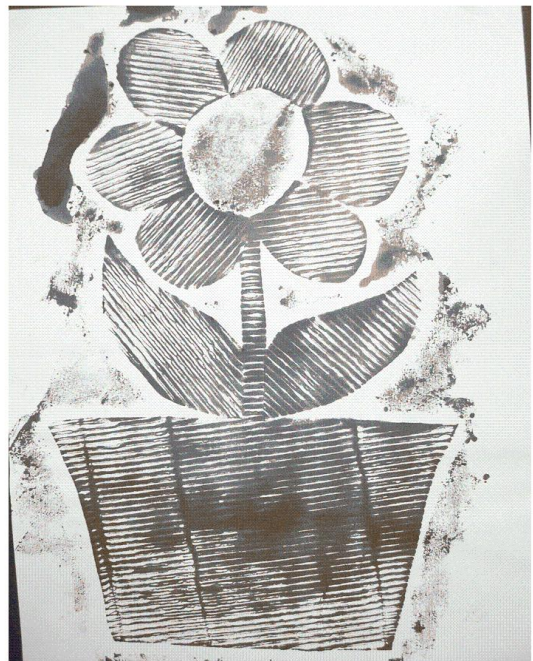
(그림 5) 2.생활 속의 이야기 5
<3학년-종이판화>



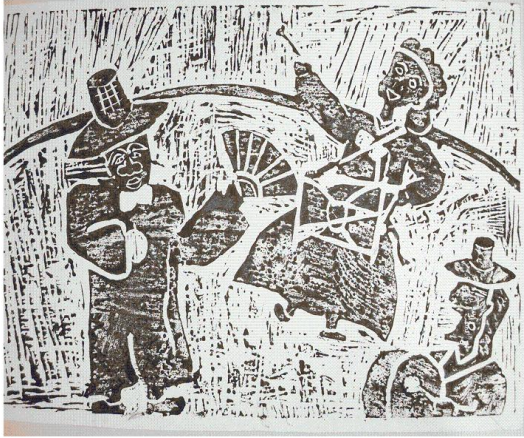
(그림 6) 2. 생활 속의 이야기 6
<3학년-종이판화>



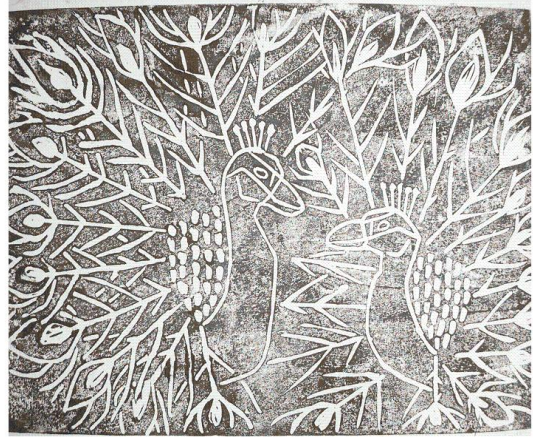
(그림 7) 2.생활 속의 이야기 7
<3학년-종이판화>



(그림 8) 2.생활 속의 이야기 8
< 3학년-종이판화>



(그림 9) 5.판을 이용한 표현 1
<4학년-고무판화>



(그림 10) 5.판을 이용한 표현 2
<4학년-고무판화>



(그림 11) 5.판을 이용한 표현 3
<4학년-고무판화>



(그림 12) 5.판을 이용한 표현 4
<4학년-고무판화>



(그림 13) 5.판을 이용한 표현 5
 <4학년-고무판화>



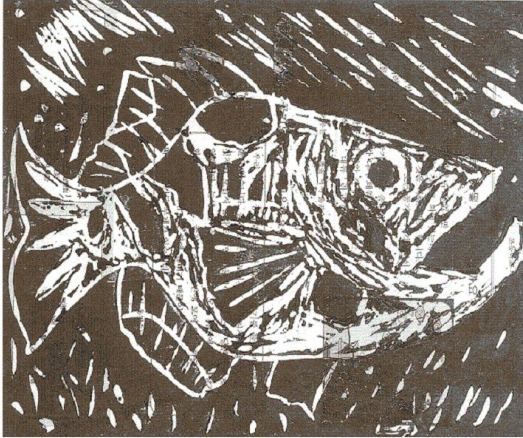
(그림 14) 5.판을 이용한 표현 6
 <4학년-고무판화>



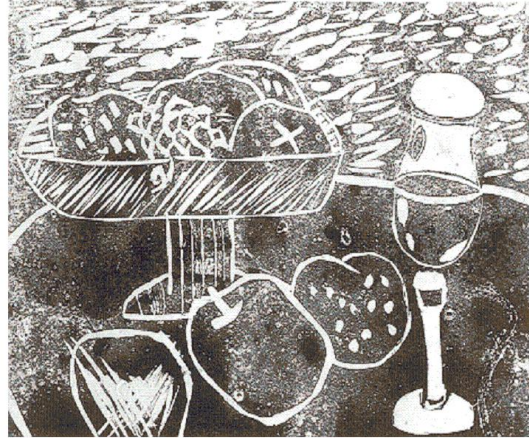
(그림 15) 5.판을 이용한 표현 7
 <4학년-고무판화>



(그림 16) 5.판을 이용한 표현 8
 <4학년-고무판화>



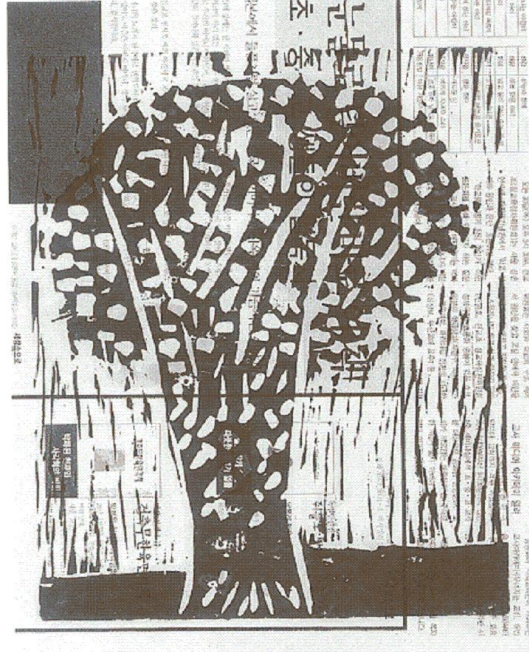
(그림 17) 5.판을 이용한 표현 9
 <4학년-고무판화>



(그림 18) 5.판을 이용한 표현 10
 <4학년-고무판화>



(그림 19) 5.판을 이용한 표현 11
 <4학년-고무판화>



(그림 20) 5.판을 이용한 표현 12
 <4학년-고무판화>



(그림 21) 5.판을 이용한 표현 13
 <4학년-고무판화>



(그림 22) 5.판을 이용한 표현 14
 <4학년-고무판화>



(그림 23) 5.판을 이용한 표현 15
 <4학년-고무판화>



(그림 24) 5.판을 이용한 표현 16
 <4학년-고무판화>



(그림 25) 5.판을 이용한 표현 17
<4학년-고무판화>



(그림 26) 5.판을 이용한 표현 18
<4학년-고무판화>