

조영동 교수지도
석사학위 청구논문

주의력 결핍 아동에게 필요한
미술교육의 연구

2004

성신여자대학교 교육대학원
교육학과 미술교육전공
홍미선

주의력 결핍 아동에게 필요한
미술교육의 연구

조영동 교수지도

이 논문을 석사학위논문으로 제출함.

2004년 5월

성신여자대학교 교육대학원

교육학과 미술교육전공

홍 미 선

인 준 서

홍미선의 석사학위 논문으로 인준함

심사위원 _____ 인

심사위원 _____ 인

심사위원 _____ 인

성신여자대학교 교육대학원

논문개요

아동들의 미술표현 분석은 그들의 심리적 상태나 내면세계를 반영하기 때문에 지난 수세기 동안 심리학, 정신의학 미술치료분야에서 분석 및 치료의 도구로 많은 연구가 진행되어왔다. 단지 그림을 보고 특수아와 정상아를 구분할 수는 없다. 그러나 연령과의 관계를 고려했을 때 특수아의 경우 연령에 따른 지적 능력 발달에 범위는 다양해서 정확한 상관관계를 도출하기는 어렵다. 따라서 특수아동의 양상을 파악하기 위해서는 정상아동의 미술표현의 발달과정을 체계적으로 연구해서, 그로부터 얻어진 이론을 바탕으로 적용해보는 것이 바람직하다.

또한 다양한 미술교육 프로그램을 통하여 치료의 효과를 얻을 수가 있다. 아동을 대상으로 하는 미술교육은 그들의 주위와의 갈등을 줄이고 자신감을 갖도록 하기 위해서 그들이 쉽게 받아들일 수 있는 자료와 기술들을 사용해야한다. 교육 시에는 어린이 예술의 순수한 특성과 소박함을 강조하면서, 결과보다는 과정을 우선적으로 강조하는 것이 중요하다. 미술교육을 하는데 있어 특수아동이든 정상아동이든 각각 독특한 개성을 가지고, 그것들을 최대한 살리는데 중점을 두어야 한다.

또한 더욱 도움이 될 능력을 키우고 그들에게 스스로 해낼 수 있는 일들이 있음을 알도록 하여 자신의 가치감을 상승시키는 데에 궁극적 목적이 있는 것이다. 미술치료는 창작 활동을 통해 개인을 보다 정서적으로 안정되고 성숙한 상태로 이끌어가는 좋은 치료방법의 하나이다. 미술치료는 여러 장르의 예술과 현대 심리치료가 합쳐져서 이루어지는 심리치료법이라 할 수 있다.

본 연구에서는 주의력 결핍(ADD : Attention Deficit Disorder) 아동들을

대상으로 한 사례연구를 실시하여 특수아동들의 심리상태를 파악하였다. HTP분석 방법을 통하여 심리분석의 사례를 제시하였으며, 미술 활동 프로그램을 통하여 대상 아동을 체계적으로 분석하여 정서적인 진전을 보았다.

목 차

논문개요

I. 서론.....	1
1. 연구의 필요성과 목적.....	1
2. 연구문제 및 방법.....	3
II. 이론적 배경.....	4
1. 미술교육의 의의와 목적.....	4
2. 미술치료의 적용.....	8
1) 미술치료의 개념.....	8
2) 미술치료의 대표적인 학자.....	9
3. ADD(주의력 결핍)의 정의 및 특성.....	10
1) ADD 정의.....	10
2) ADD 연령에 따른 증상.....	13
3) ADD 원인.....	15
4) ADD 특징.....	17
5) ADD 평가(코너스 방법).....	19
6) ADD 치료방법.....	20

Ⅲ. 사례연구.....	22
1.사례목적.....	22
2.ADD 아동 행동 사례.....	23
3.ADD 아동에 대한 HTP검사.....	25
4.ADD 아동에 대한 미술활동 프로그램 적용 사례.....	32
Ⅳ. 결론 및 제한점.....	43
참고문헌.....	46
ABSTRACT.....	48
부록.....	50

표 목차

[표-1] ADD의 미술활동 프로그램.....	34
---------------------------	----

그림 목차

[그림-1] HTP검사 집.....	28
[그림-2] HTP검사 나무.....	29
[그림-3] HTP검사 사람(남).....	30
[그림-4] HTP검사 사람(여).....	31
[그림-5] 작품1.....	35
[그림-6] 작품2.....	36
[그림-7] 작품3.....	36
[그림-8] 작품4.....	37
[그림-9] 작품5.....	38
[그림-10] 작품6.....	38
[그림-11] 작품7.....	39
[그림-12] 작품8.....	40
[그림-13] 작품9.....	41
[그림-14] 작품10.....	41
[그림-15] 작품11.....	41

I. 서론

1. 연구의 필요성 및 목적

지난 20세기 동안 아동의 미술표현에 대한 심리적 정서적 측면은 많은 관심을 끌어왔다. 그러한 관심은 특히 심리학, 정신의학, 미술치료 분야에서 더 강했다. 그림은 분명 아동들이 자신을 표현하는 가장 중요한 방식 중 하나로 인식되어 왔고, 그들의 성격이나 감정 표현과 관련이 있다.

아동들의 그림은 심리적 상태나 대인관계 패턴 그리고 다양한 감정들을 나타내는 내면세계에 대한 반영이다. 아동은 자신이 탐색하거나 해결한 문제 혹은 자신의 생각이나 관찰을 시각적인 형태로 간단히 나타내는 것으로 그림을 사용한다. 아동의 미술표현은 그들의 내면에 담겨 있는 의식적 무의식적 요소를 지니는 특별한 개인의 상태이자 아동들 나름대로 저마다 가지고 있는 여러 가지 측면을 나타내는 것일 수 있다.

아동을 치료하는 대부분의 치료사들은 언어로 하지 못하는 것을 그림이 대신하여 자신을 표현할 수 있게 해주기 때문에 그림이 아동들에게 효과적인 치료방법이라고 생각한다. 그러나 그림이 아동들에게 흔하고 자연스러운 것이기 때문에 많은 치료사들이 아동을 사정 평가하기 위해 미술 표현을 사용할 때 자칫 단순한 놀이 활동의 연장으로 생각할 수 있어 아동의 미술 표현에 대한 역사적 연구에는 그리 친숙하지 않다.

실제로 아동의 그림에 대한 연구는 정신의학이나 심리학 미술치료, 교육 분야에서 꽤 오랜 전통을 지니고 있다. 이러한 오랜 전통은 아동이 그림으로 자기 자신을 어떻게 표현하는지에 대한 많은 정보를 제시해 주었고 임상가나 상담가, 교사들이 아동들에게 그림을 사용하여 그들을 이해할 수 있도록 정보를 제공해 주고 있다.¹⁾

1) CathyA. Malchiodi(2001) 「아동미술심리이해」 학지사 pp.19-20

어느 수준의 발달과정에 있던지 정상아나 특수아에 의해 그려진 그림을 한자리에 두고 보면 그림만 가지고는 결코 어느 것이 특수아의 것이라고 구분하기는 쉽지 않다. 작품의 강조한 부분과 구조는 발달의 순서와 상당히 일치한다. 그러나 연령과의 관계를 고려했을 때, 정상아동들의 연령에 따른 지적 능력의 발달은 추측이 가능하지만 특수아의 발달 범위는 너무나도 다양해서 어떠한 정확성을 기한다고 해도 그들의 연령과 연결시켜 생각하기는 거의 불가능하다.

특수아동에게 적절한 미술교육을 실시하기 위해서는 정상아동의 미술이 어떻게 발달되는가 하는 것을 아는 것은 아주 유용하다. 그리고 특별히 특수아동이 정상아동의 발달양상을 따르는지 혹은 자신들의 독특한 양상이 있는지 아니면 그 속도가 유난히 느린지 등에 대해 아는 것은 필수적이다.

아동들의 미술발달 양상은 그들의 연령이 아니라 경험이나 지적 발달과 관계가 깊다. 아동의 발달단계에는 순서가 있고 그 순서에 맞는 또는 모든 아동의 미술적 성장에는 기본 요소들이 있다. 법칙에 따라 특별한 연령에 있는 아동들에게 기대되어지는 작품형태를 지시하는 것은 불가능한 일이다. 따라서 특수아동에게 일반적인 아동의 미술교육은 큰 도움이 되지 않는다. 왜냐하면 아동들은 미술활동을 통해서 자신들의 인지와 정의적 성장, 언어 발달 등을 도모하기 때문이다.²⁾

그러므로 미술교육이 아동들의 정서에 맞게 프로그램을 적용 실시하여 지도를 위한 기초 자료를 제공하는데 본 연구의 교육적 목적이다.

2) 한기정(1997) 「아동미술과 특수 아동미술」 교육과학사 p.100

2. 연구문제 및 방법

주의력 결핍 아동은 교육현장에서 가장 흔히 나타나는 문제 행동 유형의 하나이다. 정상적인 지능의 범위에 있음에도 불구하고 학습활동은 물론 또래와의 상호 작용에서 많은 어려움을 가지는데 이러한 문제의 대부분은 이들이 가진 주의산만 행동 및 과다행동 특성과 관련이 있다.

보통 이러한 문제들이 아동이 취학 전에 나타나는 것이 대부분이지만 부모들이 별다른 관심을 보이지 않아 취학 후 학교생활에 문제가 된다.

주의력 결핍 아동의 경우 과제 학습과 관련된 지시사항을 제대로 따르지 못하는 경우가 많다. 이로 인해 학습의 효율성은 자연스럽게 약화되며 뒤처지게 된다. 본 연구에서는 미술활동을 통해 주의집중을 유도하여 나타나는 행동 변화와 그림을 통해 아동의 특성을 살펴보고자 한다.

본 연구에서는 미술교육에서 적용한 미술활동에 대한 이론적 탐색을 위해 미술교육학과 주의력 결핍아동에 대한 문헌 및 선행 논문을 살펴보았다. 이를 학교 교육에 적용하여 주의력 결핍아동의 미술활동에 대한 관심변화 추이 관찰과 합리적, 긍정적 사고방식으로의 전환에 중점을 두었다.

본 사례연구는 미술치료에서 기본적으로 접근하는 HTP검사를 수행하였고, 그에 따른 미술프로그램은 주의력 결핍아동에 맞는 회화중심으로 계획안을 적용하였다. 교사의 진단기준에 HTP 검사가 적합하다고 판단한 11세 주의력 결핍 아동을 대상으로 검사를 하였고, 연구기간은 HTP검사가 교사가 진단기준에 적합하다고 판단을 한 주의력 결핍 아동을 적용하여 검사를 하였고, 2003년 9월부터 12월달 까지 주 2회 수업을 함으로써 적용가능성을 살펴보았다.

II. 이론적 배경

1. 미술교육의 의의와 목적

1) 미술교육 의의

아동의 창의적 미술활동 기본 요소 중의 하나는 아동과 주변 환경과의 관계이다. 따라서 아동이 색칠하고 만드는 경험들은 주위환경과 작용하고 그것에 아동 자신을 투영하는 끊임없는 과정이다.

미술교육은 환경과 함께 자신을 일치시키고 결과에 이르도록 주어진 자료들을 사용하는 등 활동적이고도 살아있는 과정이어야 한다. 또 개방적이고 감각적인 교육 내용으로 구성되어야 한다.³⁾

아동 미술교육은 결과나 끝이 있을 수 없다. 그러나 그 과정은 중요하며 천부의 자질을 최대한 발휘할 수 있어야 한다.

아동은 학습문제와 직면하게 되면 그 결과로 좌절감과 실패감을 느끼고, 때로는 전통적인 교수방법과 자료들을 거부한다.

아동은 학습적 과제들의 과거의 실패경험으로 인해 새로운 학습경험을 극복하는 것에 대한 두려움을 가지고 있다. 이런 조건들은 그들을 지속적으로 학습상황에서 갈등을 느끼도록 하는 원인이 된다.

따라서 그들의 갈등을 줄이고 자신감을 갖도록 하기 위해서는 아동이 쉽게 받아들일 수 있는 자료와 기술들을 사용할 필요가 있다. 그로 인해 정서적 성취감과 안정을 얻을 수 있다.

3) 김정희(1998) 「미술교육 입문」 형설출판사 p.80

2) 미술교육 목적

미술교육 목적에 있어서, 우선 다음의 네가지 기본이념이 강조된다.

첫째, 어린이 예술의 순진함과 자연스러움을 존중하면서 순수한 특성과 소박함을 강조한다.

둘째, 잠재적 능력을 발휘하거나 개발할 수 있는 새로운 미디어와 표현의 중요성을 강조한다. 그들의 경험을 통한 새로운 미디어는 개개의 어린이가 소유한 상상력을 개발할 수 있는 중요한 도구가 된다.

셋째로, 그런 개념은 활동 그 자체의 결과를 강조하기 보다는 과정을 우선적으로 강조한다.

넷째로, 어린이들이 사물을 보는 태도는 미술만의 독특한 목적만을 달성하는데 있지 않아야 한다.

교사들은 교육시 아동들의 개인적인 예술창조 과정에 방해되지 않도록 주의해야 한다. 또한 어린이의 창조적이고 자발적인 자기표현에 관심을 가져야 하며 아동의 독창성을 유지시켜 주어야 한다.

미술교육의 가장 영향력 있는 이론가 빅터 로웬펠드에 의하면,

‘만일 어린이가 외부의 간섭을 받지 않고 성장 한다면 그의 창의적 작업에 대한 특별한 자극을 할 필요가 없다. 어린이들은 억제하지 않고 자신에게 깊이 잠재되어 있는 창의적 충동을 사용할 것이며 자신의 표현에 자신감을 가질 것이다. 창의적 자신감은 도시에서 멀리 떨어진 지역에 살고 있는 사람들에게서 분명하게 나타난다. 우리는 광고, 만화 '교육'의 영향으로 인해 방해받은 경험이 없는 그림 외판 지역의 어린이 미술에서 가장 아름답고 자연스러우며 순수한 본보기를 발견할 수 있다. 우리는 그런 자유로운 창조에 필요한 자연적인 원천을 재창조함으로써 문명에 의해서 매장된 것을 다시

연으려고 노력하여야 한다. 어린이들이 ‘나는 그리지 못해요’라고 말할때는 삶 속에서 어떤 종류이든 방해가 일어나고 있음에 틀림없다.’ 4)

로웬펠드는 그 점을 간결하게 설명하고 있다. 아동들을 위한 미술은 사고가 어른들과는 다르기 때문에 그들의 표현도 당연히 달라야 한다. 미술교육에 있어 어른들의 취향과 어린이 스스로 표현하고자 하는 방식이 서로 다른데서 대부분의 어려움과 충돌이 발생한다. 일반적인 교육자들은 알맞은 색의 구상과 올바른 균형을 필요로 하는 아동들의 도안이나 그림을 미에 의거해 가르친다. 그러나 아동들은 다른 관점에서 대상을 파악하고 마음대로 그려 내고자 한다. 정확히 말해 상상력과 사물의 표현사이에서 생기는 모순이 곧 어린이들의 상상의 경험이라 할 수 있다. 그러므로 표현을 중시하는 교사들은 어떤 교정도 쉽게 해버리며 아동들의 경험은 표현과 관련이 없다고 단정한다.5)

미술활동을 진행하는 동안 아동들은 지속적으로 배우고 있다. 그들은 새로운 단어들을 경험에 의해서 학습하게 된다. 언어적 기술이 증진되는 것은 아동들에게는 중요하다. 언어의 연상에 대한 손의 협응은 쓰기를 위한 사전 준비가 되며 모든 미술활동이 상당히 손의 협응을 돕는다는 것은 이미 널리 알려진 사실이다. 색이나 형태를 가르치는 보편적인 미술적 목적도 중요하다. 이유는 아동들은 간단한 형태나 여러 가지 색의 이름을 말하는 경우가 잦기 때문이다. 입체작품이 서 있게 하기 위해서는 균형을 이루는 등의 물리적 규칙도 알아야 한다. 미학적 기초지식, 시각적 즐거움 등은 그들의 개인적 삶의 많은 부분에 도움을 준다.

4) Viktor Lowenfeld, Creative and Mental Growth(New York The Macmillan company,1947) p.1

5) (1998) 「예술교육 한국문화」 예술진흥원 p.206

정상아동, 특수아동 구분 없이 모든 아동들은 개개인의 독특한 성향과 개성을 가지고 있다. 따라서 이를 최대한 살리고 더욱 도움이 될 능력을 키우고 그들에게 스스로 해 낼 수 있는 일들이 있음을 알도록 하여 자신의 가치감을 상승시키는 데에 아동 미술교육의 궁극적 목적이 있는 것이다.

2. 미술치료의 적용

치료라는 관점에서 시행하는 것과 교육 및 인격적 성장이라는 관점에서 사용되는 미술이 제각기 다른 것처럼 보이지만 사실은 용어의 차이에 지나지 않다. 이것은 상담과 심리치료의 구분과도 비슷한 관점을 지니고 있다. 모든 훌륭한 치료들은 교육과 성장을 유도하고 있고 훌륭한 교육 또한 개인의 성장을 도모하고 있기 때문이다. 따라서 이러한 구분은 다만 활용상의 차이에서 오는 일차적 구분이라 할 수 있다.⁶⁾

1) 미술치료의 개념

미술치료는 창작 활동을 통해 개인을 보다 정서적으로 안정되고 성숙한 상태로 이끌어가는 좋은 치료방법의 하나이다. 미술치료는 개인이 가지고 있는 증상을 경감시키는 것뿐만 아니라 아동의 경우 적절한 창작 방법을 활용하여,

- * 증상의 치유 및 경감
- * 보다 건전한 성격으로의 전환
- * 남의 감정에 대한 이해심 증진

위와 같은 사항들을 유도 하는 것을 의미한다.⁷⁾

6) 김동연 「미술치료의 이론과 실제」(1994)동화문화사 p.43

7) 김영숙, 윤여홍(2001) 「교사와 부모를 위한 특수아 상담의 이해」 교육과학사 p.341

여기서 미술치료를 통해 치료가 되었다면 그것은 아동이 미술과정에 몰입할 수 있었기 때문이다. 가장 중요한 것은 미술과정이다. 미술과정이 가지는 창조적 능력이야말로 미술치료의 치료적 효과를 가장 극대화 할 수 있다. 치료적 효과를 일으키는 창조성은 미술치료에서 열정적으로 추구하고 궁극적으로 목표를 삼는 과정이다.⁸⁾

2) 미술치료의 대표적인 학자

미술치료 분야에서 나움버그, 크래머, 울만이 대표적인 학자라 할 수 있다.

나움버그는 프로이드의 정신분석 이론을 토대로 정신분석 지향적 미술치료를 적용했다. 그는 정신 지향적 미술치료에서 중요시하는 것은 투사와 승화, 자발적 그림표현과 해석, 치료적 관계형성, 그림의 상징성이라 했다. 위와 같은 미술치료들은 그림에 내담자의 무의식이 투사됨으로써 언어로써 자신을 표현 할 때 보다 검열기능을 약화시키는 역할을 함으로 치료를 촉진시킬 수 있다고 했다.

크래머는 아동미술치료에 많은 연구를 했으며 나움버그의 정신분석 지향적 미술치료 견해와는 다른 이론을 세움으로써 미술치료의 기반을 구축했다. 그의 견해는 나움버그와는 다르게 미술치료는 진단을 위한 도구가 아니라 미술작업을 하는 치료과정 자체가 치료라고 보았으며 이를 ‘치료로서의 미술(Art as therapy)’이라고 표현하였다. 사실상 오늘날에는 나움버그의 견해보다는 크래머의 견해가 임상에 많이 적용되고 있으며, 일반화되어 있다.

울만은 미술작가로서 활동했으며 자신의 미술작가로서의 경험을 토대로 미술치료를 하게 되었음은 명백한 사실이지만 그녀가 1950년대 초 정신병원에

8) 주리아(2003) 「미술치료 요리책」 아트북스 p.29

서 미술교사의 입장에서 일하면서 결코 미술교사와 미술치료사는 전혀 무관하지 않다 라는 주장을 했다. 울만은 1961년에 이미“미술심리치료”와 “치료로서의 미술”이란 용어를 다 포함하는 정의를 내리기 위해서 노력해 왔다.

3. ADD(주의력 결핍)의 정의 및 특성

주의력 결핍(Attention Deficit Disorder: ADD)은 여러 가지 다른 이름으로 알려져 왔다. 일반적으로 대부분의 경우 ADD증상중의 하나가 과잉행동이기 때문에 굳이 과잉행동을 수반하지 않은 주의력 결핍과 과잉행동을 수반하는 주의력 결핍(Attention Deficit With Hyperactivity Disorder : ADHD)을 구분하지 않고 사용하고 있다. 따라서 주의력 결핍, 주의력 결핍과잉행동을 같은 의미로 사용한다.⁹⁾

1) ADD의 정의

주의집중결핍(ADD)은 중립적이고 미묘한 부분에만 초점이 흐려지는 선택적 주의 결핍 결핍과 한 과제를 완수하는데 있어 시간이 지나면 수행이 떨어지는 지속적 주의 결핍 결핍으로 나뉘어 진다. 이러한 주의 결핍 결핍은 이들 아동들이 겪는 대부분의 학습문제의 주된 원인이 된다.

일반적으로 ‘주의’는 단일과정이 아닌 다면적 과정이기 때문에 그에 대한 관점이 다양하기 때문에 ‘주의 장애’의 정의 또한 학자에 따라 약간씩 다르

다.

주의결핍, 과잉행동은 여러 가지 다른 용어들은 뇌손상(brain damage), 뇌

9) 임혜숙, 송인섭(2001) 「 주의집중훈련 프로그램」 상조사 p.11

상해(brain injured), 미세뇌기능장애(MBD : minimal brain dysfunction), 과운동증(hyperkinesis), 과운동증후군(hyperkinetic syndrome), 과잉행동(hyperactivity), 과소행동(hypoactivity), 충동성(impulsivity), 전도성(distractivity)등이 동의어로 혹은 주의장애를 포함하는 용어로 사용되어 왔다. 우리나라에서는 일상적으로 주의 산만으로 불린다.

이와 같은 용어들은 주의에 대한 관점에 따라 혹은 학문적 배경에 따라 각기 다른 명칭을 붙인 것에 불과하다. 과잉행동, 과소행동, 주의산만 등은 행동주의 심리학적 관점에서 기술한 용어라 할 수 있다. 일반적으로 주의 결핍 과잉행동 아동은 산만하고 언제나 움직이며 제자리에 가만히 앉아있지 못한다. 반면에 어떠한 자극에 의해서도 움직이지 않는 위축 현상을 보이기도 한다. 보기에 따라서는 불안해하는 것처럼 보일 수도 있으며 한곳에 머무르는 시간이 매우 짧다. 또한 조그마한 자극에도 쉽게 반응하여 주의가 옮겨간다.¹⁰⁾

ADD에서 중요한 특성은 부주의이다. 이 유형은 과잉행동에서는 보이지 않는 장애이다. 게다가 이 아동들은 정리정돈과 산만성 등의 문제를 나타내며 그들은 선천적으로 조용하거나 수동적으로 보여질 수 있다. 이 아동들은 과잉행동을 지닌 ADHD에 비해 학급에서 등한시되는 경향이 있다.

과거에 ADD/ADHD관련된 범주나 증후들은 다음과 같은 사항들을 포함한다. 아동기 과잉운동 반응, 과잉운동 증후, 미소 뇌손상, 과잉행동 아동과 미소 대뇌 역기능 등이다.

1987년 이래 DSMIII-R¹¹⁾은 다시 주의력 결핍 과잉행동장애로 명칭을 바

꿔 주요 증후로써 과잉행동을 재강조 했다.

10) 김삼섭(1999) 「특수교육의 심리적 기초」 교육아카데미 p.194

11) 미국 정신의학회 American Psychiatric Association에서 출판한 진단 및 통계적 편람 Diagnostic and Statistical Manual(DSM)에서 정의된 진단기준.

또한 아동은 과잉행동을 수반하지 않은 (혹은 약간의 과잉행동만을 수반한) ADD/ADHD 증후들을 나타낼 수 있다. 이 상태에서 아동의 과잉행동 증상들을 감소시키고 학교 학습을 촉진시키기 위해서 의학적 중재(예: 약물 복용)를 포함한 특별한 처치가 필요했다.¹²⁾

주의력 결핍 과잉행동아동의 과잉행동은 크게 두 가지 형으로 나누어 생각해 볼 있는데, 상황적 과잉행동과 전반적 과잉행동이다.

상황적 과잉 활동은 주변의 상황에 따라서 선택적으로 과잉행동을 보여 자유롭게 노는 상황에서는 뚜렷하지 않은 경우이며, 전반적 과잉 행동은 어떤 상황에서도 과잉행동증상을 뚜렷하게 보여주는 경우이다.

또한 어떤 아동들은 통제를 받지 않고도 내적 자극에 이끌리는 한편(과잉행동), 어떤 아동들은 어떤 자극에 의해서도 움직이지 않는다(과소 행동). 이런 현상은 신경학적, 생화학적 및 정서적 조건에 기인하는 것 같다. 과잉행동과 과소 행동과 같은 조건들이 주의집중 장애로 생각되고, 학업 성취에 필요한 선택적 주의집중을 방해하는 경향이 있다.

과잉행동에는 운동 요인, 인지적, 사회적 구성요소와 같은 3가지 주요 구성요소가 있다. 쉼 사이 없이 활동하는 아동의 운동 요인은 출생부터 5세 사이에 두드러진 현상이다. 인지적 구성요소는 초등학교 취학 기간에 나타난다. 아동들은 한 가지 과제에 전념하지 못하거나 과제에 주의를 집중하는 시간이 짧아 학습할 수가 없다. 사회적 구성요소는 청소년기에 절정을 이룬다.

주의집중장애의 또 다른 형태는 과소 행동이다. 즉 과잉행동의 반대 증상이다. 이런 유형의 아동들은 자신의 환경에서 위축되는 것을 말한다. 이런 행동의 특징은 환경자극에 대한 반응이 부족하고, 백일몽 증세가 있거나, 지정된 과제를 완수하지 못하고 다른 아이들과의 대화에도 거의 참여하지 않는다.

12) 강위영, 공마리아 (1998) 「주의력 결핍 아동의 교육프로그램」 대구대학교 출판부 p.3

마지막으로 충동성이나 억제불능은 아동들의 선택적 주의집중, 학교 성취도 및 대인 관계를 방해하는 또 하나의 주의집중 결핍 유형이다.

2) 연령에 따른 증상

▷학령전기

주의력 결핍장애의 증상을 가진 아동들은 충동적이고, 유순하지 않으며 때로는 이런 아동들은 “위험이 다쳐도 겁 없이 행동한다.”는 말로써 표현되기도 한다. 이들의 경우 언어적 문제를 가진 경우가 많으며 부모들은 일반적인 보상이나 체벌이 아동들에게는 별 효과가 없는 것 같다고 얘기 한다.

▷아동기

6~12세의 아동들이 이시기에 해당한다. 이 시기가 되면 주의력 결핍장애의 증상을 가진 아동들 중 다수가 주어진 일을 완성하는데 어려움을 느끼기 시작하며 어떤 일을 하는데 있어서도 같은 일을 어느 날은 했다가 그 다음 날이 되면 하지 못하는 식의 모순된 모습을 보이기도 한다. 이시기에 주의력 결핍장애를 가진 어린이들은 사회적 관계에서도 문제를 보이기 시작하며 정서적으로는 성숙하지 못한 모습을 보여주며 또한 이들은 규칙에 따라 행동하는 능력이 떨어지기 때문에 친구들에게도 배척당하는 경우가 많다.

▷청소년기

이 시기가 되면 과잉행동의 증상이 있었던 경우에도 그 증상은 아주 많이 완화된다. 그렇지만 주의력이나 충동성과 관련된 문제들은 여전히 남아있게 된다. 이시기가 되었을 때 주의력 결핍장애의 증상이 있는 경우라면 학교생활이나 사회성과 관련된 면에서 이미 수많은 실패의 경험과 사건들을 가지

고 있게 된다. 이런 십대들은 비슷한 문제를 안고 있는 친구들과 어울리기 쉬워지는데 그렇게 되다보면 문제를 유발시킬 수 있는 행동들은 정도가 점점 더 심해지는 결과를 가져오게 된다. 이들은 친구들의 권유에 못 이겨 술이나 기타 중독성 물질에 점점 더 빠져들게 되는 것이다.

▷성인기

많은 증상들이 여전히 관찰된다. 이 시기가 되면 개인적 성취 및 직장 문제와 관련한 문제의 빈도는 더 높아진다. 심리적 문제점들 및 결혼생활과 관련한 문제점들이 빈번히 발생하며 이들 중 4/1은 반사회적 특징들을 보여 주기도 하면 약 절반 정도는 알코올 중독이 된다.¹³⁾

3)ADD의 원인

① 유전적 요인

주의력 결핍장애를 가진 많은 아동들은 주의력 결핍장애를 지닌 부모중의 한명 또는 모두에게서 유전된다. 다른 양부모에게 입양된 일란성 쌍생아에 대한 연구들에서 두 쌍둥이 모두가 비슷한 주의력 결핍장애의 특징으로 발전한다는 것을 보여준다.

Fragile X 증후군으로 알려진 유전적 결손은 주의력 결핍장애와 관련이 있다. (X 염색체 Q27부위가 약한 것으로 알려져 있어서 그렇게 이름 붙여졌다). 그러한 아동들은 큰 귀와 큰 고환(남자아이의 경우)같은 육체적 특징이 있다. 주의 집중력의 문제와 함께 정신지체, 학습장애 등이 나타날 수 있다. 그러나 염색체 연구는 일반적 주의력 결핍장애 아동에 대해서는 매우 드물게 시행하기 때문에 그러한 유전자들이 주의력 결핍장애 특징들을 일반

13)박형배·서완석(2002) 「주의력 결핍장애 아동 및 청소년을 위한 가장 좋은 양육법」
하나의학사 pp.56-57

적으로 다 나타낸다는 직접적인 증거는 없다.¹⁴⁾

ADHD아동의 가족을 주의 깊게 살펴보면 비슷한 문제를 지닌 가까운 친척이 있음을 발견할 수 있다. ADHD의 유전적 영향을 입증할 수 있는 연구로는 일란성쌍생아에 대한 연구들인데, Lopez(1965)의 연구에 의하면 ADHD 일란성 쌍생아 5쌍중 4쌍이 ADHD인데 비해 이란성 쌍생아의 경우는 6쌍중 1쌍만이 ADHD였다.

② 뇌손상

ADHD아동의 약 15~20%가 뇌파검사에서 이상뇌파가 발견되었다고 보고되어왔다. 이것은 ADHD 아동의 전두엽 기능이 손상되었을 가능성이 있다. 모든 ADHD아동에게 중추신경계통의 뇌손상이 있다는 증거는 아직 불충분하다. 뇌손상을 입어 신경계통에 질환이 있는 아동에게서 주의력 결핍이나 과잉운동이 반드시 나타나지는 않는다. 그러나 여러 연구를 통해 학습장애에서처럼 ADHD도 미세한 뇌기능 장애가 관련이 있을 수 있다는 것을 추정할 수 있다.¹⁵⁾

③ 뇌화학물질의 불균형으로 인한 중추신경계의 각성기능의 이상
뇌에서 부적합한 행동을 제어하는 역할을 하는 부분, 즉 전두엽 및 기저핵인 그 연결부분의 기능장애 때문이다.

④ 부적절한 양육으로 인해 각성수준 유지기능의 손상

ADHD아동의 행동이 환경과 아동과의 직접 접촉에 의해 야기되는 결과라고 보는 것으로 프로이드 이론에 뿌리를 두고 있다. 부모가 아동의 행동에 지나치게 허용적이거나 가정의 분위기가 극도로 혼란된 상태로 양육되면

14) 위의 책 pp.232-233

15) 신현균·김진숙(2000) 「주의력결핍 및 과잉행동 장애」 학지사 p.53

ADHD발생 또는 악화시킨다.

⑤환경적 요인: 임신, 가정환경, 부모역할, 양육방식

환경적 요인에는 임신과 출산 시 경미한 발달상의 이탈이 주의력 결핍과 관련이 있다 또한 가정환경이나 사회경제적 지위 부모역할 등 후천적인 환경의 요인이 ADD의 원인이다. 특히 임신 때 알코올 복용은 태아 알코올 증후군을 일으킨다고 밝혀졌다. 이 증후군을 가진 아동은 학습의 어려움과 주의집중의 어려움과 관련이 있다.

⑥사회적 요인

주의력 결핍 증상에 대한 유전적 취약성이 심리 사회적 스트레스에 의하여 악화되어 이 장애가 나타나고 아동의 정서발달이나 사회성 발달, 학업에 영향을 준다.

4)ADD 특징

①주의력 결핍과 주의 산만(Distractibility)

주의력결핍 아동의 주 특징은 주의가 쉽게 흩어지고 주의의 폭이 짧은 점이다. 이들은 끈기가 거의 없어 한 가지 활동에서 금방 다른 활동으로 옮겨가며 무엇을 해야 할지 당황해한다. 학교 선생님께서로부터 흔히 ‘주어진 과제를 끝마치지 못하여 지시를 잘 따르지 않고 쉽게 산만해진다.’ 등의 말을 많이 듣는다.

②반항적인 행동

대부분의 ADD아동은 다음과 같은 대인간 행동 특성을 나타낸다.

첫째, 사회적 요구에 대한 심한 저항과 할 것과 하지 말 것, 해야 할 것과 해서는 안 될 것에 대한 거부감을 나타낸다. 둘째, 이들은 지나치게 독립적이나 많은 경우에 의존적이다. 셋째, 다른 아동들에게 황포를 부리는 등의 반응을 보인다. 가장 큰 특징은 부모와 교사가 하지 말도록 금지하는 것과 하도록 요구하는 것을 따르는데 어려움이 있다.

③ 학교 문제

무엇보다 ADD 아동이 일반 지능 검사에서 지능에 문제가 있는 것으로 나타나지는 않는다. 그러나 어떤 아동은 지적 발달과 지각에 문제가 있어 학교생활과 적응에 어려움이 있을 수 있다.

예를 들어, 산수 능력은 자기 학년보다 높을 수 있으나 읽기능력은 떨어질 수 있는데 학교에서 이러한 아동에 대한 배려를 하진 않는다면 문제는 심각해질 것이다.

④ 정서적 문제

ADD 아동은 대개 특별한 정서적 문제를 나타내는데 그 중 하나는 감정이 쉽게 흔들리기 때문에 무슨 행동을 할지 예측하기가 쉽지 않다는 점이다. 또한 이들은 쉽게 흥분하고 좌절된 상황에서는 지나치게 안절부절 못하며 참을성이 부족하고 공격적으로 반응한다. 일이 자기 뜻대로 되어지지 않으면 짜증을 부리고 심술을 낸다. 또 하나의 정서적 특징으로는 대체로 자존감이 낮은 것인데 이들은 자신을 별로 중요하지 않게 생각하거나 자신이 나쁘다고 생각한다.¹⁶⁾

16) 송인섭, 임혜숙(2002) 「부모, 교사를 위한 집중 훈련 프로그램」 창조사 p.11-16

5) ADD 평가(코너스(Conners) 방법)

학생이 다음 열 가지 행동을 어느 정도 보이는 지 해당 점수에 표시하십시오.

0 - 전혀없음 1 - 약간 2 - 상당히 3 - 아주심함

- | | | | | |
|---|---|---|---|---|
| 1. 차분하지 못하고 지나치게 활동적이다. | 0 | 1 | 2 | 3 |
| 2. 쉽게 흥분하고 충동적이다. | 0 | 1 | 2 | 3 |
| 3. 다른 아이들에게 방해가 된다. | 0 | 1 | 2 | 3 |
| 4. 한번 시작한 일을 끝내지 못하고, 주의 집중 시간이 짧다. | 0 | 1 | 2 | 3 |
| 5. 주의력이 없고 쉽게 주의가 분산된다. | 0 | 1 | 2 | 3 |
| 6. 늘 안전부절못한다. | 0 | 1 | 2 | 3 |
| 7. 요구하는 것은 금방 들어주어야 한다.
그렇지 않으면 쉽게 좌절한다. | 0 | 1 | 2 | 3 |
| 8. 자주 또 쉽게 울어버린다. | 0 | 1 | 2 | 3 |
| 9. 금방 기분이 확 변한다. | 0 | 1 | 2 | 3 |
| 10. 화를 터뜨리거나 감정이 격하기 쉽고 행동을
예측하기 어렵다. | 0 | 1 | 2 | 3 |

평정한 열 문항의 점수를 모두 더해 16점을 넘으면 주의력결핍 및 과잉행동 장애일 가능성이 있다. 이 경우 전문가와 상담하고 더 정밀한 심리검사를 받아보아야 한다.

6) ADD 치료방법

① 약물치료

- 개인이나 부모상담만으로 어려운 경우 전문가의 도움으로 약물 투여를 할 수 있다. 4-5종류의 약물들이 개발되어 있으며 전체 아동의 80-90%정도에서 도움을 받을 수가 있다. 물론 약물들은 성장하는 아동들에게 미치는 영향, 부작용 등에 대하여 과거 50년 동안 충분히 연구가 되어왔기 때문에 소아의 연령에서 안전하게 복용할 수 있는 약물들이다.

② 아동과의 대화

- 일단 필요한 검사를 시행하고 진단기준에 의한 진단이 확립이 되면 아동 자신과 일차적인 대화를 갖는 것이 좋다. 우선 아동에 따라서 정신과에 찾아오게 된 것 자체에 대하여 심한 저항을 보일 수도 있는데 이에 대하여는 적절한 설명을 가해준다.

③ 부모상담

- 부모 자신들이 오랫동안 지속된 문제행동으로 인하여 상당히 지쳐 있는 경우가 많기 때문에 이를 이해하는 태도로 도와주는 것이 좋다. 부모가 자신의 양육태도나 부부간의 불화 또는 어머니의 직장생활등과 결부지어 자신의 탓으로 돌리는 경우에는 이에 대한 원인을 적절하게 설명을 가하여 쓸데 없는 자책감을 감소시켜 주는 것이 중요하다.

④ 특수교육

- 전반적 또는 특수학습장애가 동반될 수 있으며 이런 경우에는 부모님들의 학습지도만으로는 도와주기 어려운 경우가 많다. 이때에는 특수교육을 전공

한 전문가의 도움을 받아서 학습을 도와 줄 필요가 있다.¹⁷⁾

⑤심리치료

- 예술치료, 음악치료, 미술치료, 놀이치료 등 오늘날 많은 치료법으로 사용되고 있다.

위에 열거한 치료 방법들 중 미술에 의한 치료를 통해 사례 연구를 실시하였다.

17) 서울장애인 종합복지관 (1992) 「주의력결핍· 과잉운동장애 아동의 이해와 대처」
사회·심리부 pp.21

Ⅲ. 사례 연구

1. 사례목적

주의력 결핍아동이란 주의력이 부족하고 산만한 아동을 지칭한다. 이들은 가정이나 교실환경에서 행동통제의 어려움을 보이며 주의력 결핍 과잉행동장애(ADHD)라고 진단되거나 그렇게 진단되기 쉽다. 주의력결핍 과잉장애아동(이후 주의력 결핍아동)은 만성적인 학업부진, 공격적 행동, 또래, 부모, 교사와의 관계에서의 문제 등을 갖게 될 가능성이 크다.

그리고 주의력 결핍장애가 정상적인 인간 발달 범위의 극단으로 강조되어야 하는지에 대해서 아직도 전문가들 사이에 상당한 논란이 있다. 증후가 일관성 없는 혼욕을 하고 정해진 절차와 지침이 없으며 명확한 행동 범위를 설정하지 않고 적절한 행동을 가르치지 않으며 과제에 집중하고 인내를 가지도록 격려하지 못한 부모를 둔 비조직적인 가정에서 양육된 아이들에게서도 나타난다는 점이다.

이것을 통해 주의력결핍아동은 교육 장면에서 특히 많은 어려움을 경험하게 된다. 이와 같은 사실을 받아들이고 학교에 기반을 둔 전문가들이 주의력결핍아동의 요구에 보다 많은 관심을 기울여야 할 것이다. 본 사례는 교사를 비롯한 학교 전문가나 학부모들에게 주의력결핍아동을 조력하는 방법으로서 미술활동을 이용하는 것을 목적으로 한다.

2. ADD 아동의 행동 사례

대부분의 아동들은 어느 정도는 집중력이 부족하고 때로는 가만히 앉아 있지 못한다. 이런 현상을 연령이 어릴수록 더 심하다. 아이들뿐만 아니라 어른들 중에도 안절부절못하고 몸을 가만히 두지 못하며 한 가지 일에 집중하

지 못하는 경우가 많다.

예전에 비해 ‘주의력 결핍 및 과잉행동장애’라는 말에 대한 인식은 비교적 높아졌지만 이 장애에 대해 잘못 알고 있거나 부정확한 경우도 많다. 아동의 문제해결을 위해 많은 정보를 가질 필요가 있다.

먼저 몇 가지 선행사례를 보겠다.

사례1)

인수는 초등학교 2학년으로 성급하고 충동적이어서 친구들과 자주 싸우는 것이 큰 문제이다. 인수는 친구들과 놀다가도 자기 차례를 기다리지 못하고 먼저 하려고 하고 자기가 갖고 싶으면 친구의 물건을 뺏고 뜻대로 안되면 때리는 등의 공격성을 보인다. 이 때문에 아이들이 인수를 피하게 되어 인수에게는 친구가 하나도 없었다. 인수에게 맞은 아이의 부모가 인수의 부모에게 말을 해 그때마다 인수의 부모는 인수를 야단쳤다. 그런데도 인수는 계속 친구들과 싸웠다.

또 인수는 주의가 산만해서 어떤 것에 마음을 뺏기면 하던 일을 다 잊어버리고 시간 가는 줄을 모른다. 학교에서 집에 오는 길에 문구점이 하나 있는데 항상 문구점의 장난감이나 물건들에 정신이 팔려 어떤 때는 어두워서야 집에 들어오곤 했다. 엄마가 아무리 얘기해도 그 버릇을 고치지 못했고 이 때문에 야단을 자주 맞게 되자 인수는 차츰 학교에서 대청소를 하느라고 늦었다는 등의 거짓말을 하게 되었다.

인수는 치료 중에도 볼펜이나 시계와 같은 치료자의 물건을 와락 빼앗아 돌려주지 않고 가지고 놀았고 같이 놀다가도 금방 지루해 하면서 방안을 돌아다니고 벽을 발로 차고 책상 위에 올라가기도 하였다. 치료자가 좋은 말로 무엇을 하라고 지시하면 못들은 척하고 만 짓을 할 때가 많고 자기가 하고 싶은 것만 하려고 하였다.

사례2)

진우는 초등학교 6학년으로 부모님과 선생님께서 반항적이다. 어려서부터 주의가 산만해서 자주 넘어지고 높은 곳에서 떨어지는 등 많이 다쳤다. 한 자리에 가만히 앉아있지 못하고 계속해서 손을 꼼지락거리거나 다리를 떠는 행동을 보인다. 또 수업시간에도 혼자서 딴 짓을 하고 준비물도 자주 잊어버리고 챙겨가지 않아 선생님께서 꾸중을 들었다. 공부는 어떤 때는 잘했다가 어떤 때는 형편없는 등 기복이 심하다. 선생님이 야단치면 선생님의 주전자에 몰래 청소할 때 쓰는 못 먹는 물을 넣어두기도 하고 바닥에 압정을 떨어뜨려 놓는 등의 위험한 장난을 하기도 한다.

공부를 몹시 싫어하며 엄마가 시키면 대충대충 해버린다. 그렇지만 농담을 잘하고 재미있는 장난감을 스스로 만들기도 하는 등 엉뚱한 짓을 해거 친구들에게는 인기가 있는 편이다. 그리고 컴퓨터 오락이라면 복잡하고 어려운 것도 다 이해하여 하루 종일이라도 집중해서 한다.

진우는 어렸을 때는 말을 듣지 않으면 엄마가 자주 매를 들었지만 이제는 덩치가 커져서 엄마가 매를 들면 자기도 주변에 있는 물건을 들고 대든다. 이제 부모의 힘으로는 진우의 행동을 통제할 수 없게 된 것이다.

3. ADD아동에 대한 HTP 검사

▷HTP¹⁸⁾ 검사의 개요

Buck(1948)는 단일 과제의 그림검사보다는 집-나무-사람을 그리게 하는 것이 아동의 성격의 이해에 보다 효과적이라고 생각하였다.

따라서 그는 집-나무-사람(house-tree-person)그림을 발달적, 투사적 측면에서 연구했다. Buck은 집, 나무, 사람의 3가지 과제를 사용한 것은 (1)집,

18) HTP : 집-나무-사람(house-tree-person)

나무, 사람은 누구에게나 친밀감을 주는 것이며(2)모든 연령의 사람들이 그림대상으로 기꺼이 받아들이며 (3)다른 과제보다는 솔직하고 자유스러운 언어표현을 시킬 수 있는 자극으로서 이용할 수 있기 때문이었다고 하였다.¹⁹⁾

▷HTP 검사 실시법

- HTP검사는 개별검사로서 그림을 완성한 후에 여러 가지 질문을 행하여 아동의 성격에 대한 많은 정보를 알 수 있다.

①준비물 : A4용지, 연필 2~3자루, 지우개

②검사의 실시 방법:

준비한 A4용지에 우측상단에 조그마하게 1~4까지 번호를 적는다. 이것은 인물화에서 남녀의 어느 쪽을 먼저 그렸는지 알기 위해서이다.

1종이를 가로로 제시하여 집을 그리게 한다. 시간은 엄밀히 측정할 필요는 없다.

집 그림을 끝내면 2번 종이를 세로로 제시하여 나무를 그리게 한다.

나무그림이 끝나면 3번 종이도 세로로 제시하여 사람을 그리게 하는데 전신을 그리게 한다. 남성인지 여성인지 기입한다.

4번 종이에는 3번의 인물과 반대되는 성의 인물을 그리도록 지시한다.

단, 그린 그림이 현저하게 만화처럼 그려지거나 막대형 그림이거나 또는 추상적인 그림일 경우 다시 한번 그리게 하는 것이 좋다.

그림에 소요되는 시간이 지나치게 짧거나 혹은 긴 시간이 소요될 경우는 해석적인 유의미성을 지닌다고 할 수 있다.

19) 김동연, 공마리아, 최외선 편저(2002) 「HTP와 KHTP심리 진단법」 동아문화사 p.3

1) 서론

아동의 주의 산만한 성향을 HTP를 통해 알아보고자 한다.

-연구문제

- ①집 그림 양식에 주의 산만한 성향을 알아본다.
- ②나무그림 양식에 주의 산만한 성향을 알아본다.
- ③사람그림 양식에 따른 주의 산만한 성향을 알아본다.

2)연구방법

① 연구대상: 인천 ㅈ 초등학교 P(11) 남 아동

② 조사도구: HTP검사

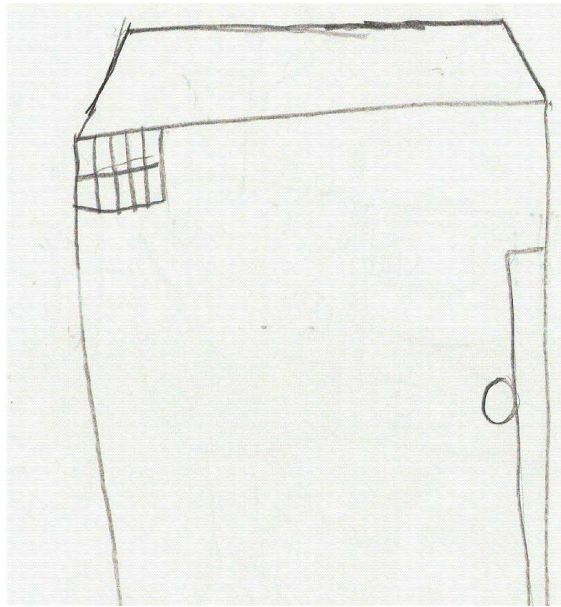
③가족사항 및 특징 :

아버지는 회사에 다니시고 어머니는 주부이다. 형은 한살 많은 12세. P는 막내이다. 가족분위기는 특징적인 부분은 없고, 보기에 아주 평범한 가정이다. P는 검사를 받으면서 예절바르고 내성적이고 약간 사회적으로 불안해 보였다. 친구들과의 관계는 따돌림으로 매우 불안해 보였다.

과잉행동을 보이고 선생님말에 주의 집중을 전혀 하지 않고, 학급 규칙을 거의 지키지 않는 편이었다.

3) 연구 결과 및 해석

* 집: 현재의 가정을 어떻게 바라보고 있는가 하는 것뿐만 아니라 이상적인 장래의 가정과 과거의 가정에 대한 소망을 나타낸다.

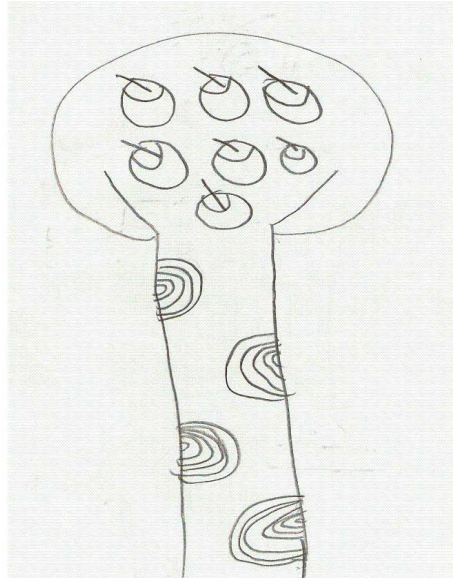


⇒ 집 그림<그림-1>

: 지붕- 벽- 창문을 그린 후 잠시 생각하다 문의 손잡이까지 그렸다. 문을 그릴 때 ‘옆쪽인데 어떻게 그려요?’ 라고 물어봤다. 결국 문은 옆쪽으로 그렸고, 이는 현실 도피적 성향을 나타낸다. 또 지붕은 아무런 모양이 없고 전체적으로 필압이 강한 것으로 보아 공상이고 자기 방어를 하고자 하는 경향이 있다. 벽은 한 면만을 크게 그렸는데 도피적인 사고를 지니고 있고 반항적인 성향이 있음을 나타낸다.

격자모양으로 표현된 창문은 집이 안전하기를 원하거나, 집을 감옥처럼 생각하기 쉬운 경향을 나타낸다.

* 나무: 기본적인 자아상 정신적 성숙도를 표시하고 있다.



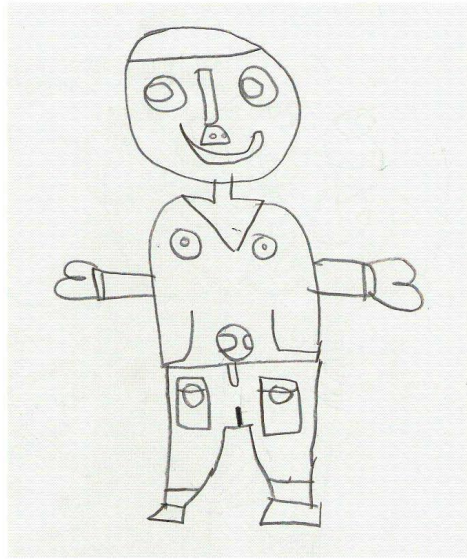
⇒ 나무그림 <그림-2>

: 줄기 양끝이 결합이 안 된 것을 보아 이성과 감정의 균형상실로 내적 충돌이 있다. 수관은 밝고 사교적이며 기분파의 성향을 지니고 있다.

사과를 그릴 때 “선생님 사과 그려도 돼요?” 물었고 사과 7개를 아주 정성껏 천천히 그렸다. 사과는 강한 의존욕구 지속성의 결여를 나타낸다. 나무 하단에 지면을 그리지 않고 A4하단 끝까지 선을 그었다. 이것은 불안한 감정과 우울한 감정을 품고 있음을 나타낸다.

또, 옹이구멍은 외상경험이 있거나 미술교육에 의한 것 일수도 있어 정확하게 판단 할 수 없다.

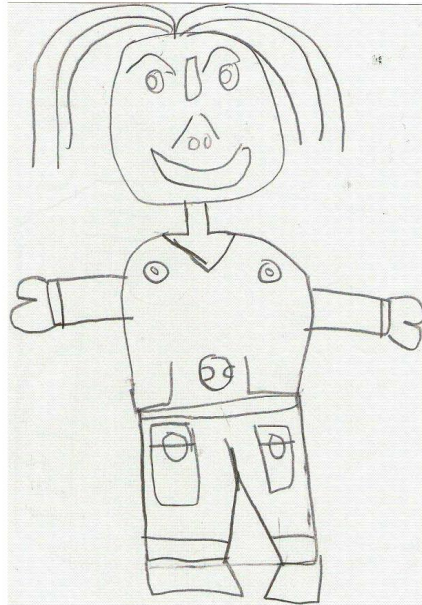
* 사람: 인물화는 그림검사 가운데서 가장 깊이 연구된 것으로 집보다 자기상을 더 잘 나타낸다.



⇨사람1<그림-3>

: 대상 아동은 사람을 즐겁게 그리는 편이였고, 이것저것 엉뚱한 질문을 하면서 이 그림은 자기 자신이라고 했다. 귀는 생략 되어있는데, 이는 타인의 견해를 부인하거나 해석하지 않을 때 나타나는 현상이다. 활 모양의 입술은 자기 노출적 성적조숙을 의미하고 가슴, 배꼽, 성적인 부분을 옷을 통해 투사적으로 표현을 했는데, 이는 성적 관심과 의존욕구를 상징한다.

다리는 상체보다 짧게 표현하였는데 의존욕구가 있음을 보였으며, 뾰족한 신발은 공격성을 나타낸다.



⇨사람2<그림-4>

⇨사람2<그림-4>

: <그림-3>과 <그림-4>를 그리는데 15분내지 20분 정도 비교적 오랜 시간이 소요되었다. 주위에 몇몇 친구로 인하여 자꾸 집중이 이리저리 산만해져서 질문을 많이 하지 못했다. <그림-4>에 표현된 여자는 처음에 자기 누나라고 했지만, 실제로 친누나는 없다. 그러나 다시 친척누나라고 반복했고 이 누나가 좋다고 하면서 <그림-3>보다 더 짝 차게 그렸다.

이 그림 또한 귀를 생략하고 <그림-3>과 얼굴 표정이 비슷하다. 여자를 표현할 때 역시 성적인 부분을 그린 것을 보아 성적 관심과 의존욕구를 나타냄을 다시 한번 확인할 수 있었다. 또한 처음에는 여자라서 치마를 그리려다 다시 지우고 바지를 그렸다.

4) 결론

P는 수업할 때 보통 학생들 보다 5분 이상 앉아 있지 못했고, 이해력 과 말하는 속도가 너무 느리고 전반적으로 대인관계가 좋아 보이지 않았다. 이것은 주의력 결핍이 쉽게 반응하여 주의가 옮겨 학습부진의 주된 원인으로 이어진다.

또 P는 불안한 정서적 문제 때문에 더 주의력이 산만해져 과잉행동을 보이고 이것은 다른 사람으로부터 관심을 끌려고 이런 그와 같은 행동을 보이는 것 같다. HTP 검사를 진행하면서 그림에 대한 질문을 충분히 했어야 하는데 자꾸 주의가 산만해져 엉뚱한 말과 행동을 함으로써 질문을 많이 못한 아쉬운 점이 있었다.

4. ADD 아동에 대한 미술프로그램 적용 사례

미술교육 영역의 연구에서 아동의 드로잉과 페인팅을 통해서 발견된 특징들은 아동의 유전적인 성질이 내부에서 발달되는 자연스러운 양상이라고 생각되어 왔다. 아동의 미술의 특징에 대한 이런 개념은 아동들이 드로잉과 페인팅에 있어서 그들의 발달과정상 ‘자연적인’(natural)단계를 거쳐 가기 때문에 교사는 아동을 가르치려 하거나 ‘간섭’해서는 안된다는 신념과 관계되어 있다.

1)대상아동 : 초등학교 4학년 C(11세)아동 대상으로 함.

2) 기간 및 장소

- 2003년 9월 16일부터 ~ 12월 주2회 40분 정도 실시
- 인천 ㅈ 초등학교

3) 미술활동 프로그램 <표-1>

회기	미술활동 과제	활동내용	기대효과
1-2	선긋기, 바닷속 그리기	-여러가지선을 그어보고 모양을 꾸며본다. -여러 가지 선으로 바닷속에있는 물고기들을 그려본다.	라포형성
3-4	무지개그리기, 자기화분 그리기	-여러가지색으로 다양하게 색칠하기 -자기만의 예쁜 꽃 그리기	감정표현
5	친구얼굴 그리기	친구얼굴을 떠올리며 그리기	자아감 갖기
6	자기집 그리기	자기집 그리기	정서적인 소속감
7	모자이크	주어진 모양안에 색종이 찢어 붙이기	촉각적인 활동에 의한 정서적인 만족감, 주의집중
8	사진보고 그리기	사진을 보고 자세하게 그리기	자신감과 성취감 관찰력 증진
9	선의 유연성	부드러운 선 연습	집중력, 흥미유발
10	스크래치	여러 가지색 칠하고 긁어내면서 그리기	스트레스 해소 자기의 욕구 표현
11	스티커 붙이기	주어진 모양을 따라 점(스티커)붙여 표현하기	집중력 증진
12	찍기	손가락을 찍어 그 위에 표현하기	호기심과 흥미 유발
13	콜라주	신문, 잡지에 자기가 하고 싶은 것을 잘라 붙인다.	희망에 대한 상징 표현 감정전달기능향상
14	사포그리기	눈 온풍경을 보여주고 사포에다 그린다.	집중력과 흥미 유발
15	수채화 자유화	연필사용하지 않고 물감 묻힌 붓으로 직접 표현	정서적인 만족감 느낌

4) 대상아동의 특성

가족은 할아버지 아버지 어머니 여동생으로 이루어져 있다. 아버지는 화물차를 운전하시는 분이시고 어머니는 주부이고 여동생은 미취학 아동이다. 등교할 때 항상 아버지가 학교까지 태워다주시고 어머니는 할아버지를 보살피야하기 때문에 대상 아동에게 관심이 별로 없는 듯 했다.

수업 끝나면 학교에서 혼자 돌아다니고 학업 성취도가 낮고 친구 관계나 부모 등의 대인관계가 원만하지 못하다. 또 손톱을 심하게 물어뜯는 불안한 행동을 보이고, 갑자기 공격적인 행동도 보인다. 대화를 할 때 질문을 하면 대답을 완전하게 하지 않거나 다른 대답을 하고 엉뚱한 질문을 자주하며 인내심이 부족하다.

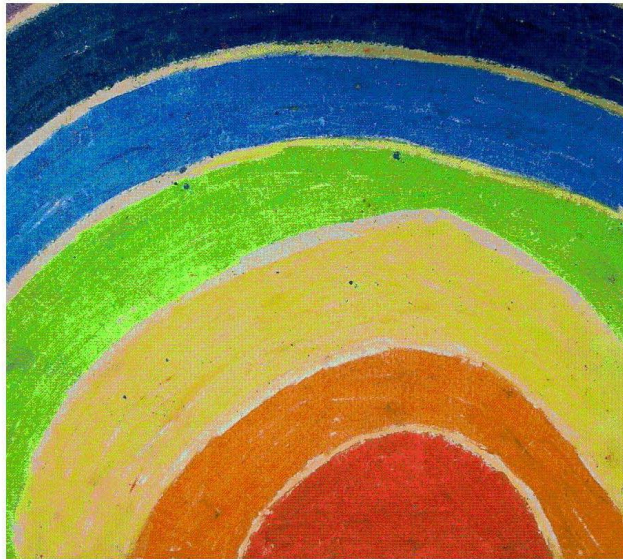
6) 활동과정

* 1-2회기 : 선긋기, 바닷 속 그리기

: 처음에 다른 아이들과 차이를 두지 않고 시작을 해보았다. 얼마만큼 주의집중이 안되는지를 우선 선생님과 아동 간에 라포 형성이 중요하기 때문에 특정한 차이를 두지 않고 C의 행동과 말을 관찰했다. 선 그을 때는 다른 아이들과 별 다를 바가 없었지만 친구들이 그리는 다양한 색의 선을 보고 한 가지 색으로 표현하였다. 그리고 계속 '선생님 배 타도 돼요? 바다 깊은 곳에 들어가도 돼요?'라는 엉뚱한 질문을 했고 계속 옆 친구에게 장난을 쳤다.

* 3-4회기 : 무지개 그리기<그림-5>

: C에게 알고 있는 무지개를 그려보았더니, 다른 친구들은 무지개를 그리고 이것에 따른 풍경을 그렸는데 C는 무지개만 크게 짝 차게 그렸다. 무지개는 어느 정도 인지가 되어있어 7가지 색으로 표현하였다. 색칠에 많은 신경을 쓰는 편이었고, 색칠할 때만 집중력이 있었다. 집중력도 3~5분 정도이다.



<그림 5>

* 5회기 : 친구 얼굴 그리기

: 같이 공부하는 친구 얼굴을 그렸는데 이 날은 필압이 평소 더 강해서 연필이 부러질 정도였다. 처음부터 정서적으로 불안해 보였고 이날따라 옆 친구에게 자꾸 욕을 하고 때리는 행동을 보였다. 사람 눈을 그리는데 눈동자를 그리지 않아서인지 자신이 그리고는 무섭다고 했다. 그래서 눈동자를 색칠하라고 했더니 색을 칠하고 좋아하는 표정이었고, 친구들에게 이리저리 다니면서 자랑을 했다. 성취감 때문인지 기분은 많이 좋아졌다.

* 6회기 : 자기 집 그리기<그림-6><그림-7>

: 이 날은 들어올 때부터 C는 소리를 지르며 들어왔고 인사도 안했다. C에게 “오늘 기분이 어때냐?” 고 했더니 아무 말을 안했다. 처음에 자기 집을 그리라고 했더니 잠시 생각을 골똘히 하고서 네모를 그리더니 크레파스로 <그림-6>과 같이 흥분된 선을 마구 그은 후 찢었다.

그리고 C는 “선생님 다른 그림 그리면 안돼요? 라고 물었고 학교 창밖으로 보이는 산을 그리자고 했더니 <그림-7>과 같이 그렸다. 이 그림을 그린 후 인사만 하고 그냥 갔다.



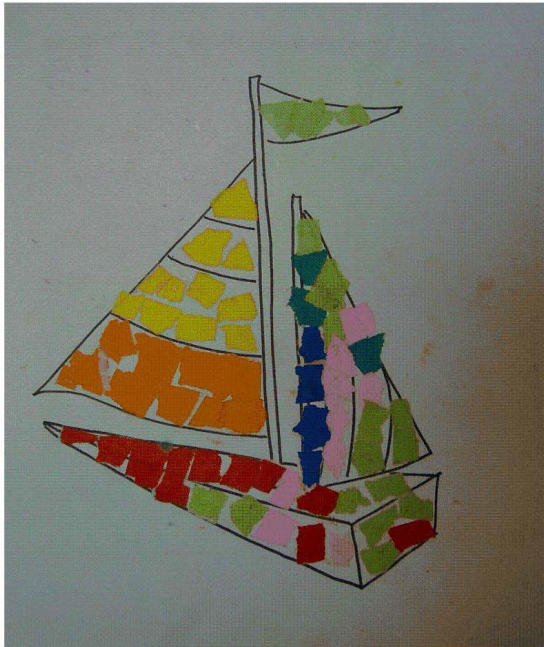
<그림 6>



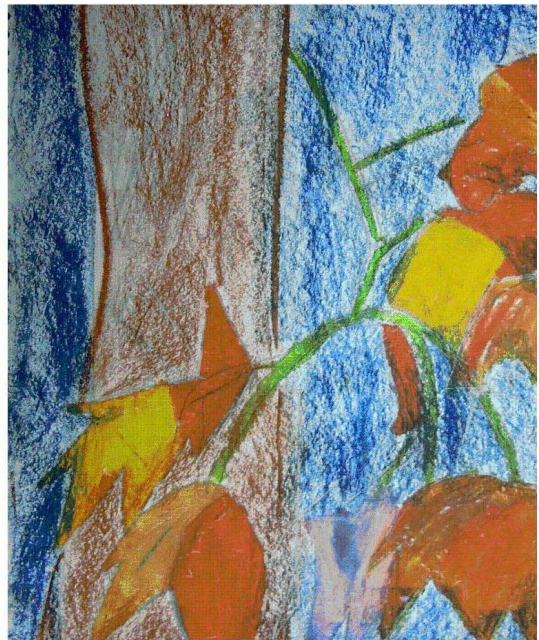
<그림 7>

7회기 : 모자이크<그림-8>

: 전체적인 그림을 그릴 때 워낙 꼼꼼해서 시간이 꽤 걸리는 편이다. 배 그림이 그려진 A4 용지를 주었더니, 색종이 찢는 것에 흥미를 느껴 이것저것 다 찢어놓고 골라서 붙였다. 전 보다 집중력 시간이 꽤 좋아졌고 일어나서 돌아다니는 것도 꽤 즐었다.



<그림 8>



<그림 9>

8회기: 사진보고 그리기 <그림-9>

:낙엽이 크게 나온 사진을 보여주었더니 C는 “선생님 색이 이뻐요”하더니 여러 사진들 중에 이 사진을 선택했다. 색을 섞어서 칠하지 못하고 나누어서 색을 칠해서 미술의 방법적인 면을 가르치며 수업을 했다. 그런데 자신만의 그림 스타일을 추구하는 경향이 보이고 친구들이 자신을 알아주기를 바랬다.

9회기 : 선의 유연성, 자기손 그리기<그림-10>

: 짧은 시간에 집중력 있게 한 작품이다. 완성하고 나서 손을 “꽃 같다“라고 하면서 배경을 밝은 색으로 색칠을 했다. 색칠할 때 물감량을 너무 많이 사용해서 포스터 물감처럼 진하게 칠한 부분이 있지만 여전히 색칠하는 것에 있어 흥미를 느낀다. 그림에 대한 만족도 있었다.



<그림 10>



<그림 11>

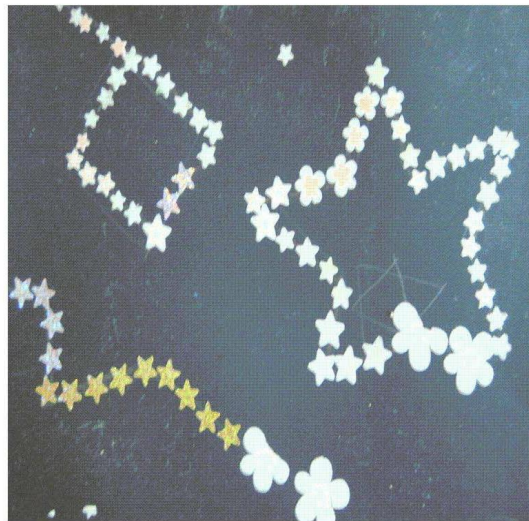
10회기 : 스크래치<그림-11>

: 여러 가지 색칠할 때는 꼼꼼히 집중력 있게 잘 색칠했다.

그런데 나무젓가락으로 그 위에 꽃, 나무를 그린 후 남는 공간에 계속 장난을 쳤고, 착석을 잘 하지 않았다. 그림의 완성도는 40%정도 이지만 과정이 더 중요하기 때문에 아동의 행동을 계속 지켜보았다. 또 긁어서 색이 나오는 부분에서 흥미를 느끼는 것 같았다.

11회기 : 스티커 붙이기<그림-12>

처음에는 여러 가지 동물 사진을 보여주었다. 형태를 그리고 중간에 ‘밤하늘을 그리면 안돼요?’라고 물었다. 검정색 도화지를 C에게 주었는데 동물보다는 밤하늘이 먼저 떠오른 것 같다. 집중력이 저번보다 좋아졌고 스티커가지고 약간 장난은 쳤지만 그림에 대한 흥미를 느꼈다.



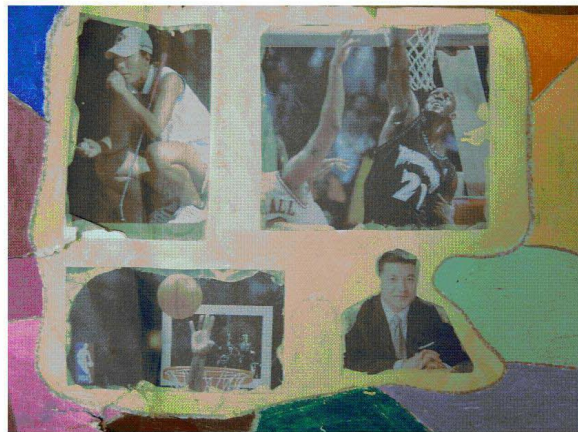
<그림 12>

12회기 : 찍기

C는 손에 물감이나 무엇인가를 손에 묻는 것을 싫어했다. 그래도 예전보다 그림에 대한 관심이 높아져 Stamp에 손도장 찍는 작품을 해보았다. 어느 정도 관심을 보이기는 했으나 작품을 완성하지는 못했다. 그리고 손에 묻는 것을 휴지로 닦았다. C에게 구지 싫어하는 과제를 시키는 것은 오히려 그림에 대한 역반응이 나올 수도 있기 때문에 교육을 중단했다.

13회기 : 콜라주<그림-13><그림-14>

:여러 가지 잡지와 신문을 오래 보더니 운동하는 모습이 많이 찍힌 사진을 오렸고 또 그중에서 맘에 드는 사진을 몇 장만 골라 붙였다. C는 운동이 좋다하면서 골프도 하고 싶다고 했다. 사진을 가위로 오리는데 경직된 직선적으로 오리기는 했지만 농구에 대한 관심을 많이 보였다.<그림-14>는 신문이 남아서 신문에 그리고 싶은 것을 표현하라고 했더니 자기 집을 그렸다. 6회기때 그리려고 하지 않았는데 이번에는 자기 집 주위에 있는 다른 집들도 그렸고, 꾸미고 싶다고 하여 배경에 물방울무늬를 넣었다.



<그림 13>



<그림 14>

14회기 : 사포그리기<그림-12>

:눈 온 풍경을 보여주고 크레파스로 직접 그리라고 했다. 지우개를 잘 안쓰는 편이라 거의 틀리지도 않았고 채질감이 평소 그리는 것과 달라서 그런지 그림에 흥미를 가졌고 집중하는 시간도 많이 늘었다.



<그림 12>

15회기 : 수채화 자유화

:C에게 그리고 싶은 것을 4절 도화지에 표현하라고 했더니 화물차를 그리겠다고 했다. C는 아버지가 화물차로 학교에 데려다 주신다고 했다.

스케치를 하고 물감을 가지고 전체적으로 색칠을 했다. 화물차만 화면에 가득 차게 그렸었는데 만족을 느꼈는지 친구들에게 자랑을 했고 아버지에게 보여 준다고 했다.

7) 사례 후기

그림을 전체적으로 보면 꼼꼼하고 집중력 있는 그림으로 보일 것이다. 하지만 C는 색칠하는 것이 몸에 익숙해 있어서 꼼꼼하게 색칠했을 뿐이고, 이것은 정상아의 그림으로 보여 지지만, C의 정서적인 면과 행동은 그림과 많

이 다르다.

C의 담임선생님에 의하면, C는 항상 다른 친구가 무엇을 하는 것에 관심이 많다고 했다. 그리고 공격적인 행동을 보이면서 친구들과의 관계가 좋지 않다고 하고, 반대로 의존적인 성격이 있다고 했다. 중간정도 회기에 왔을 때 담임선생님이 C가 많이 좋아지고 미술하러 가자고 했다고 한다. 산만하고 충동적인 행동을 하지만 미술에 대한 관심과 흥미를 보였다. C는 꾸준히 미술활동을 하면 앞으로 더 좋은 결과를 가질 것으로 생각된다.

IV. 결론 및 제한점

주의력 결핍 아동은 일반적으로 학습부진이 심하거나 학습장애를 처음부터 가지고 있는 경우가 많다. 앞에 나온 사례들 역시 어느 정도의 학습장애를 가지고 있는 아동들이었다. 주의 집중의 문제를 가지고 있는 아동들은 대체로 과제 학습과 관련된 지시 사항에 주의를 집중하지 못하며 중요한 정보와 중요하지 않는 정보를 구별하는 선택적 주의력과 주의 지속능력이 부족하기 때문에 학습의 효율성이 떨어진다.

이것은 우선 아동의 학교정보를 알아야 함으로써 학교정보가 빠지면 진단을 잘못 내릴 수 있다. 학교정보는 성적이나 또래와의 학습과 사회성 능력 등 상대적 수행능력 수준을 살펴보는 객관적인 정보가 된다. 교사는 과제활동에서 집중력의 정도나 유지 및 인내 정도를 살펴보고, 규칙 따르기나 통제가 요구되는 상황에서 자기조절(행동이나 말, 감정 등에서)을 하는데 심각하게 힘들어하지 않는지를 살펴보아야 한다. 그래서 학교에서는 교사용 평가척도를 활용하여 아동의 행동을 기록하여 보고하기도 한다.

이런 아동의 정보를 안 후에 미술활동 프로그램을 적용시켜 좀 더 미적인 감각을 돕고 개인의 삶의 방식을 최고조에 달하도록 하는 것이다.

이처럼 미술활동이 진행되는 과정에서 감각을 통해 여러 가지 사물과 접하고 그 속성을 알게 되고, 사물에 대한 개념형성을 돕고 익히게 된다. 형태의 변화, 색의 변화, 촉감을 통한 인지등 모든 것이 이에 해당된다.

아동을 위한 미술활동은 간단하고도 아동들에게 익숙하며 아동의 개별적인 활동으로 될 수 있는 것을 시작으로 점차 작품의 과정이 복잡하고 세밀한 기술을 요하며 집단으로 활동할 수 있는 것으로 배열하여 시도하는 것이 좋다. 미술활동을 시작하기 전에 아동과 교사 간에 이루어진 심리적인 유대가 미술을 통한 학습의 성과 아동의 심리적인 안정감과 자신감 획득 나아가서

학습에 대한 긍정적인 태도를 가지는데 기여하게 된다.

교사는 자신의 생각을 많이 주고 미술수업에 상당한 노력을 해야 한다. 그러나 작품은 아동의 개인적 필요와 흥미와 밀접한 관계를 할 때에 대화의 수단으로 쓰이며 자아정체감을 수립하는데 도움을 준다. 이것은 자료를 다루는 기술과 자기 통제를 발달시키는데 도움을 줄 것이다.

그러나 이러한 모든 것보다도 우선되는 것은 즐거움을 가진 미술 활동이 되어야 한다는 것이다.

이렇게 즐거움을 가진 미술활동을 통해 주의력 결핍아동이 본 연구에서도 보여 지듯이 주의 집중할 수 있는 능력이 조금씩 생기게 된다.

그리고 주의력 결핍아동들은 자주 주의가 산만해지더라도 그들의 관심을 끄는 상황에 주의를 집중할 수 없는 것은 아니다. 텔레비전 시청이나 즐거운 게임과 같은 아주 흥미가 있는 활동을 하는 도중에도 주의를 집중할 수 있다.

그러므로 미술활동의 과정들은 원칙적으로 아동에게 초점을 맞춘 것으로 이것은 자유롭게 무의식적인 억압과 갈등의 세계를 표현하도록 촉진한다.

본 연구는 절차나 방법에 있어서 몇 가지 제한점을 지니고 있는데 그것은 두 연구의 대상이 같은 나이의 같은 성별의 아동으로 한정 되었으므로 연구 결과를 일반화하는데 다소 무리가 있다.

또 본 연구의 미술프로그램에서 다양한 소조, 꾸미기, 만들기 등 다양한 작품 활동을 못하고 회화중심의 활동에 한정된 것에 아쉬움이 있었다.

참고문헌

- 강위영·공마리아(1998) 「주의력 결핍아동의 교육프로그램」 대구대학교출판
김정희(1998) 「미술교육 입문」 형설출판사
김삼섭(1999) 「특수교육의 심리적 기초」 교육아카데미
김동연(1994) 「미술치료의 이론과 실제」 동화문화사
김동연·공마리아·최외선 편저(2002) 「HTP와 KHTP심리 진단법」
동아문화사
권상구(1999) 「아동미술교육」 미진사
박형배·서완석(2002) 「주의력 결핍장애 아동 및 청소년을 위한 가장 좋은
양육법」 하나의학사
임혜숙·송인섭(2001) 「주의집중훈련 프로그램」 창조사
송인섭·임혜숙(2002) 「부모, 교사를 위한 집중 훈련 프로그램」 창조사
송주한(2004) 「주의력결핍 과잉행동 클리닉」 한국아동상담센터
신현균·김진숙(2000) 「주의력결핍 및 과잉행동 장애」 학지사
사회·심리부(1992) 「주의력 결핍·과잉운동장애 아동의 이해와 대처」
서울장애인 종합복지관
정종진(2003) 「어린이 행동장애」 시그마프레스
조수철 외(2001) 「주의력 결핍·과잉운동장애」 서울대학교 출판부
최재영(2001) 「아동 미술 활동의 지도와 이해」 창지사
한기정(1997) 「아동미술과 특수아동미술」 교육과학사
한국문화예술진흥원(1988) 「예술교육」
CathyA. Malchiodi(2001) 「아동미술심리이해」 학지사

Viktor Lowenfeld, Creative and Mental Growth(New York The Macmillan company,1947)

윤영임(2002) 「ADD아동의 부적응행동 개선에 관한 연구」 경기대학교 석사학위

박미희(2001) 「주의력 결핍 과잉행동 아동에 대한 상담사례연구」 광주교대 석사학위

Abstract

The study of the Artistic education effect on ADD children

Hong Mi Sun
Major in Art of Education
Sung-shin Women's Univ.

In the juvenile psychology and art therapy, a lot of artistic presentation analysis have been studied for several decades as a tool of therapy or examination. These methods explain children's psychological state. Simply, we cannot distinguish handicapped from normal through their paintings. When relations of ages are considered, in case of normal, their development of intellectual capacity can be easily guessed. However, for abnormal, their capacity varies a lot. So exact relations cannot be found out. Because of understanding their aptitudes, we need to apply theories, which have been developed from studies of normal, to handicapped children. Also we are able to obtain treatment effects through various artistic education programs.

The artistic education program for children should provide materials, which they can easily accept, to encourage them and diminish conflicts around them. Teachers should not emphasize results but processes and respect their pure mind and natural instinct. Children have their own characteristics no matter who they are. Therefore the final aim is to

increase children's own worth through educating them and notifying them of the fact that everyone can do something well.

The art therapy is one of fine psychological treatments, which guide individuals in the emotionally stabilized state. It is the psychical cure, which consists of various arts and modern psychological therapy.

In this study, psychological state of abnormal children is studied systemically through conducting case studies of ADD(Attention Deficit Disorder) children and examined by HTP method and artistic activity programs. They normally have a very hard barrier to education in the beginning, but they are interested in artistic activity through therapy and education programs.

교사용 종합평정척도(ACTeRS)

아동의 이름: 실시일: 년 월 일 교사의 이름:

다음은 아동의 행동에 관한 설명입니다. 각 문항을 읽고 이 아동의 행동을 다른 학급 친구들의 행동과 비교하여 보시오. 선생님의 평가에 가장 가깝다고 생각되는 숫자에 동그라미 하시오.

행 동 문 항	전혀 그렇지 않다. 거의 언제나 그렇다				
	1	2	3	4	5
1. 남의 말에 귀를 잘 기울인다.	1	2	3	4	5
2. 일정한 시간 동안 주어진 과제에 열중한다.	1	2	3	4	5
3. 특별한 도움 없이 주어진 과제를 완성 시킨다.	1	2	3	4	5
4. 단순한 지시에는 정확히 잘 따른다.	1	2	3	4	5
5. 일련의 지시를 잘 따른다.	1	2	3	4	5
6. 학급에서 자기 역할을 다한다.	1	2	3	4	5

위의 문항에서 동그라미 한 숫자를 모두 합계하여 기록한다.

주의력: 점

7. 과잉행동이 심하다.	1	2	3	4	5
8. 과잉 반응을 한다.	1	2	3	4	5
9. 손으로 만지작거린다.(손이 언제나 분주하다.)	1	2	3	4	5
10.충동적이다(생각 없이 말하거나 행동한다.)	1	2	3	4	5
11.불안해한다(자리에서 안절부절 못한다.)	1	2	3	4	5

위의 문항에서 동그라미 한 숫자를 모두 합계하여 기록한다.

과잉행동: 점

*ACTeRS에서는 주의력에서 점수가 나쁘면 아동이 과잉 행동 문제를 보일 가능성이 높다고 본다. 여아의 경우 14점을 남아의 경우 13점을 얻으면 10% 미만에 속해 과잉 행동의 문제가 있다고 볼 수 있다.

DSM-IV의 진단기준

다음의 주의력결핍의 증상들 중 적어도 6개 이상이 나타나야 하며 증상의 지속기간은 6개월 이상 되어야 하고 발달수준에 비추어 적응능력에 장애가 초래되어야 한다.

주의력결핍증상들

- ①일의 자세한 내용에 대한 주의가 부족하거나 공부, 일 또는 다른 활동에 있어서 부주의하여 실수를 많이 한다.
- ②공부를 포함한 어떤 일이나 또는 놀이를 할 때에 주의 집중을 하지 못한다. 다른 사람이 직접 이야기하는데도 듣지 않는 것처럼 보인다.
- ③정당한 지시에 대하여도 따르지 못하는 경향이 있으며, 학교 숙제, 일상 가정의 일 또는 작업실에서의 의무 등을 적절히 마치지 못한다.(이러한 행동이 반항하는 행동이나 또는 지시를 이해하지 못하여 나타나는 행동이어서는 안 된다.)
- ④일이나 활동을 조직하고 체계화 하는 데에 어려움이 있다.
- ⑤학교 공부 또는 숙제 등 지속적으로 정신적인 노력이 필요한 일이나 활동을 피하거나, 싫어하거나 또는 하기를 꺼려한다.
- ⑥일이나 활동에 필요한 물건들을 흔히 잃어버린다.(장난감, 학교 숙제, 연필, 책등) 외부의 자극에 대하여 쉽게 산만해진다.
- ⑦일상생활의 활동을 흔히 잊어버린다.