



저작자표시-비영리-변경금지 2.0 대한민국

이용자는 아래의 조건을 따르는 경우에 한하여 자유롭게

- 이 저작물을 복제, 배포, 전송, 전시, 공연 및 방송할 수 있습니다.

다음과 같은 조건을 따라야 합니다:



저작자표시. 귀하는 원저작자를 표시하여야 합니다.



비영리. 귀하는 이 저작물을 영리 목적으로 이용할 수 없습니다.



변경금지. 귀하는 이 저작물을 개작, 변형 또는 가공할 수 없습니다.

- 귀하는, 이 저작물의 재이용이나 배포의 경우, 이 저작물에 적용된 이용허락조건을 명확하게 나타내어야 합니다.
- 저작권자로부터 별도의 허가를 받으면 이러한 조건들은 적용되지 않습니다.

저작권법에 따른 이용자의 권리는 위의 내용에 의하여 영향을 받지 않습니다.

이것은 [이용허락규약\(Legal Code\)](#)을 이해하기 쉽게 요약한 것입니다.

[Disclaimer](#)

김 경 희 교수지도

석사학위 청구논문

조르주 쇠라의 점묘법을
응용한 메이크업 작품제작

2011

성신여자 대학교 융합문화예술 대학원
융합문화예술학과 메이크업·특수분장 전공

이 윤 선

조르주 쇠라의 점묘법을 응용한 메이크업 작품제작

김경희 교수 지도

이 논문을 석사학위 논문으로 제출함

2011년 5월

성신여자 대학교 융합문화예술 대학원
융합문화예술학과 메이크업·특수분장 전공

이 윤 선

인 준 서

이윤선의 석사학위 논문으로 인준함

심사위원 _____인

심사위원 _____인

심사위원 _____인

성신 여자 대학교 융합문화예술 대학원

논 문 개 요

오늘날 우리는 패션, 메이크업 등 뷰티 분야의 유행이 급속하게 변화하는 시대에 살고 있다. 뷰티분야의 메이크업은 빠르게 변화하는 유행처럼 현재의 유행과 스타일을 반영하고, 사람들의 관심과 중요성이 강조되어지고 있다. 또한 패션, 메이크업, 피부 등의 뷰티분야와 예술분야와의 접목은 새로운 예술형태를 창조하고 발전시키고 있다.

최근에는 과거부터 현재에 이르는 작가들의 회화작품에서 모티브를 얻어 건축의 인테리어, 조형예술, 패션 등에 접목시킨 경우를 볼 수 있다. 미(美)를 가꾸는 뷰티분야가 현대사회를 살아가는 데 있어서 필수적인 요소가 되어 예술분야와 뷰티분야의 경계가 없어지고 두 분야가 합쳐져 새로운 형태로 나타나게 되었다. 이러한 현상은 메이크업에서도 패션쇼의 컬렉션메이크업, 매스미디어의 잡지메이크업과 광고메이크업 등 회화작품이 그림으로써의 가치에서 벗어나 여러 분야에 응용되어 나타나고 있는 것처럼 메이크업에서도 찾아 볼 수 있다.

본 연구의 목적은 첫째, 19세기 신인상주의자인 조르주 쇠라의 회화기법인 점묘법의 특징이 메이크업에 어떤 형태로 표현 되었는지 살펴보고 회화와 메이크업과의 연관성을 파악한다. 둘째, 점묘법의 특징을 메이크업에 적용시켜 작품을 디자인하는데 있다.

본 연구의 내용과 방법은 다음과 같다.

신인상주의와 점묘법의 개념 및 특징을 살펴보고 신인상주의의 대표작가인 조르주 쇠라의 점묘법의 특징에 대한 이론적 배경 및 메이크업의 정의와 종류에 대해서 단행본 및 논문, 학술지등을 통해 고찰하였다.

그리고 점묘법과 메이크업과의 연관성에 대해 살펴보았으며 선행연구들을 통해 살펴본 점묘법의 특징을 토대로 연구자가 점묘법의 특징을 입체감, 시각적 혼합법·분할법, 난색과 한색의 효과로 분류해 문헌, 잡지, 인터넷 매체 등에서 메이크업 자료를 이용하여 살펴보았다.

고찰된 결과를 통해 조르주 쇠라의 점묘법을 메이크업에 접목시켜 회화와 메이크업을 연계한 새로운 메이크업 디자인에 대한 작품제작을 제시하였다. 다양한 모티브를 바탕으로 점묘법의 3가지 특징을 7 작품으로 디자인하였다. 첫째, 점묘법의 입체감을 응용한 작품 I 과 작품 II, 둘째, 시각적 혼합법과 분할법을 응용한 작품 III 과 작품 IV, 난색과 한색의 효과를 응용한 작품 V, 작품 VI, 작품 VII로 메이크업을 디자인 하였다.

본 연구자의 작품들은 다양한 재료와 기법을 사용하여 기본 메이크업에서 벗어나 얼굴전체와 등 부위에 자유롭게 표현하였다. 페이스페인팅은 눈을 강조하는 메이크업으로 디자인하였으며 바디페인팅은 등 부분을 이용하여 메이크업 작품을 제작 하였다. 색채는 쇠라의 작품에서 많이 보이는 원색계열의 색들을 주로 사용하였다.

본 연구는 회화기법인 점묘법을 메이크업에 응용하는 시도를 통해 메이크업이 예술분야의 한분야로서 예술성을 인정받아 발전되어지고 다양한 재료와 기법을 응용한 메이크업 디자인에 대한 연구가 활발히 이루어지는데 의의를 두고 있다.

목 차

논문개요

I. 서론	1
II. 이론적 배경	3
1. 신인상주의와 점묘법	3
1) 신인상주의의 개념 및 특징	3
2) 점묘법의 개념	4
2. 조르주 쇠라의 점묘법	7
1) 조르주 쇠라	7
2) 조르주 쇠라의 점묘법 특징	8
3. 아트메이크업	16
1) 아트메이크업의 개념 및 특징	16
2) 아트메이크업의 종류	17
3) 아트메이크업의 재료 및 도구	20
4) 아트메이크업의 표현기법	23
III. 점묘법과 메이크업과의 연관성	25
1. 입체감	25
2. 시각적 혼합법 · 분할법	28
3. 난색과 한색의 효과	32

IV. 조르주 쇠라의 점묘법을 응용한 메이크업 작품제작	36
1. 제작의도 및 디자인 계획	36
2. 작품 설명 및 제작방법	38
1) 작품 I -“움직임”	38
2) 작품 II -“생동감 있는, 선명한 나비”	42
3) 작품 III -“해바라기”	45
4) 작품 IV -“밝은 빛”	48
5) 작품 V -“푸른 물결”	51
6) 작품 VI -“보아뱀”	54
7) 작품 VII -“노을”	57
V. 결론	61

참 고 문 헌

ABSTRACT

표 목 차

<표1> 조르주 쇠라의 점묘법이 응용된 메이크업	35
<표2> 점묘법을 응용한 메이크업 작품 디자인 계획	37
<표3> 작품 I -“움직임”	40
<표4> 작품 II -“생동감 있는, 선명한 나비”	43
<표5> 작품 III -“해바라기”	46
<표6> 작품 IV -“밝은 빛”	49
<표7> 작품 V -“푸른 물결”	52
<표8> 작품 VI -“보아뱀”	55
<표9> 작품 VII -“노을”	58

그 립 목 차

<그림1> 폴 시냐크, 펠릭스 페네옹의 초상	6
<그림2> 카미유 피사로의 붉은 지붕	6
<그림3> 조르주 쇠라, <아니에르의 물놀이>	9
<그림4> 조르주 쇠라, <그랑자트 섬의 일요일 오후>	11
<그림5> 조르주 쇠라, <포즈를 취한 여인들>	13
<그림6> 조르주 쇠라, <샤워춤>	14
<그림7> 조르주 쇠라, <서커스>	15
<그림8> 큐빅을 이용한 입체감 표현	26
<그림9> 깃털을 이용한 입체감 표현	26
<그림10> 큐빅을 이용한 입체감 표현	26
<그림11> 진주를 이용한 입체감 표현	26
<그림12> 오브제를 이용한 입체감 표현	27
<그림13> 징 장식을 이용한 입체감 표현	27
<그림14> 흰 가루를 이용한 시각적 혼합법	28
<그림15> 망사천을 이용한 시각적 혼합법	28
<그림16> 망사천을 이용한 시각적 혼합법	30
<그림17> 색채의 시각적 혼합법 표현	30
<그림18> 봄 컬러의 색채 혼합법 표현	30
<그림19> 페인팅기법의 색채 혼합법	30
<그림20> 펄을 이용한 색채 혼합법	31
<그림21> 펄을 이용한 색채 혼합법 1	31
<그림22> 장식 오브제를 이용한 시각적 혼합법 표현	31

<그림23> 징 장식을 이용한 입체감 표현	31
<그림24> 봄 느낌의 난색 메이크업	33
<그림25> 난색 메이크업	33
<그림26> 난색 메이크업 1	33
<그림27> 페인팅 기법의 난색 메이크업	33
<그림28> 한색 메이크업	34
<그림29> 종이를 이용한 한색 메이크업	34
<그림30> 작품 I -“움직임”	41
<그림31> 작품 II -“생동감 있는, 선명한 나비”	44
<그림32> 작품 III -“해바라기”	47
<그림33> 작품 IV -“밝은 빛”	50
<그림34> 작품 V -“푸른 물결”	53
<그림35> 작품 VI -“보아뱀”	56
<그림36> 작품 VII- I -“노을”	59
<그림37> 작품 VII- II -“노을”	60

I. 서론

현대시대는 모든 분야에서 변화가 빠르게 진행되고 있으며 최근에는 예술분야에서 회화와 패션, 메이크업, 피부 등 뷰티분야가 접목된 경우가 많다. 회화작품들은 다양한 분야, 매체에서 활용되고 있는데 메이크업분야에도 많은 영향을 끼치고 있다. 예술성과 미를 추구하는 메이크업분야와 회화의 접목에 따른 결합은 새롭고 신선한 독창적인 결과물을 제시할 수 있다. 최근 메이크업은 여성뿐만 아니라 남성들에게까지도 스타일 완성에 있어서 빠질 수 없는 필수조건이 되어가고 있다. 또한 미를 추구하는 과거의 메이크업 범위에 한정되지 않고, 새로운 캐릭터창조라는 예술적인 분야까지 넓어지고 있다.¹⁾ 회화작품과 메이크업의 두 분야는 보여지는 시각적인 요소가 중요시된다는 점에서 밀접한 연관성을 가지고 있다.

본 연구에서는 회화에서 시각적 기법 중에 신인상주의 화가인 조르주 쇠라의 작품에 나타나는 점묘법을 중심으로 메이크업과의 연관성을 살펴보고 점묘법을 응용한 메이크업과 바디페인팅 작품을 제작하는데 목적이 있다. 회화작품과 메이크업의 접목성을 연구해 회화분야와 메이크업이 결합된 작품 활동이 활발히 이루어져 새로운 예술형태로 발전하고 중요한 위치를 갖게 되는 것에 연구의 의의가 있다.

연구의 내용과 방법은 신인상주의자인 조르주 쇠라의 작품을 연구하여 신인상주의에서 나타난 기법인 점묘법²⁾을 쇠라의 작품과 연결시켜 특징을 알아보고 작품제작을 위한 아트메이크업의 정의와 기법에 대하여 살펴보았다. 먼저 조르주 쇠라의 작품 속 점묘법 특징을 분류하였다.

1) 이현주 외 3명(2005), 「The Make-up」, 서울:도서출판예림, p.11.

2) 스티븐 리틀, 조은정 역(2005), 「손에 잡히는 미술사조」, 서울:예경, p.86.

이를 통해 점묘법의 특징을 메이크업과 연관시켜 조사하고 패션컬렉션이나 잡지, 인터넷 등에서 점묘법의 특징이 들어간 메이크업 자료를 찾아 각각의 점묘법 특징에 따라 분류하고 표로 정리하였다.

그리고 점묘법과 메이크업이 연관된 자료를 바탕으로 새롭게 작품을 구상하였으며 점묘법의 특징을 응용하여 다양한 재료와 기법을 사용한 메이크업 작품을 완성하였다. 아트 메이크업의 표현기법인 페인팅기법과 오브제응용기법, 에어브러시 기법을 사용하여 페이스 메이크업과 바디페인팅 작품을 제작하였다.

II. 이론적 배경

1. 신인상주의와 점묘법

1) 신인상주의의 개념 및 특징

신인상주의(Neo impressionism)는 19세기 말 프랑스에서 일어난 회화 운동이며, 인상주의의 경험론적 사실주의에 대한 반동으로, 체계적인 계산과 과학이론을 이용하였다. 인상주의 화가들은 빛과 색채의 순간적인 효과를 위해 자연을 임의로 묘사했지만 신인상주의자들은 과학적인 광학이론에 따른 색채 표현을 통해 엄격한 형식의 그림들을 그렸다.³⁾ 신인상주의 대표자로는 조르주 쇠라(Georges-Pierre Seurat)와 폴 시냐크 (Paul Signac)가 있으며, 쇠라에서 시작되어 시냐크와 피사로(Camille Pissarro)에 의해 적극적으로 시도된 점묘법은 반 고흐(Vincent Van Gogh)와 툴루즈 로트레크(Toulouse-Lautrec), 마티스(Henri Matisse)까지 이어졌다. 신인상주의 화가들은 당시 물리학계에서 크게 연구, 개발되고 있던 슈브렐(Chevreul)과 헬름홀츠(Hermann von Helmholtz), 루드(Nicolas Ogden Rood)등의 광학과 색채이론과 광학을 바탕으로 인상파의 빛 표현법을 과학화하고 이론화하였다.⁴⁾ 인상파가 인정받던 1880년대, 인상파는 후배 화가들에 의해 그 전통이 새롭게 계승되고 극복되었는데 신인상파가 그 주역이다. 신인상파는 빛에 대한 인상파의 관심을 이어 빛의 표현을 과학적으로 추구하며 형태나 구도에서 황금분할 등의 규칙을 이용해 고전주의

3) 오광수(1982), 「쇠라」, 서울:서문사, p.105.

4) 이주현(2003), 「서양화 자신있게 보기2」, 서울:도서출판학고재, p.364.

회화에서 보이는 균형미와 안정감을 추구하였다.⁵⁾ 인상주의가 본능적, 감각적, 직관적인 예술이었다면, 신인상주의는 과학적이며 분석적, 실증적인 예술인 것이다.⁶⁾

신인상주의는 점묘법을 선보이며 점묘주의, 분할주의라고도 불렸으며 구체적인 기법은 첫째 프리즘의 모든 색감과 색조를 표현하는 매우 순수한 색소의 시각적 뒤섞임이며 둘째는 향토색, 조명의 색깔, 색채의 반작용 등의 다양한 요소의 분리이다. 셋째는 대조, 빛의 발산, 빛의 점진적 소멸의 법칙에 따른 요소들의 균형과 적절한 배분이며, 넷째는 캔버스의 크기에 따른 적당한 터치 선택 등으로 효과를 얻는 것을 특징이라고 할 수 있다.⁷⁾ 신인상파 화가들은 순수색만을 사용하고 색상환에서 이웃한 색을 혼합하거나 흰색을 첨가하는 경우를 제외하고 팔레트에서 색을 혼합하지 않는다. 인상파 화가들은 색들 사이의 전이와 접근을 추구하는 반면, 신인상파 화가들의 기법은 정확하고 과학적인 방법을 근거로 색의 대비와 순수함을 중요시 하였다.⁸⁾

2) 점묘법의 개념

신인상주의자들이 사용한 점묘법은 팔레트 위에서 물감을 섞지 않고 원색의 점을 찍어 거리를 두고 보면 보는 사람의 망막에서 색채가 혼합되는 원리를 이용한 화법이다.⁹⁾ 광학 법칙을 통해 삼원색인 빨강, 노랑, 파랑을 함께 사용하게 되면 순수색이 시각적으로 혼합되어, 색채 인지 작용

5) Ibid., p.364.

6) 오광수, op. cit., p.105.

7) 니콜 튀펠리, 김동윤, 손주경 역(2005), 「19세기 미술」, 서울:(주)생각의 나무, p.94.

8) 길라 발라스, 한택수 역(2002), 「현대미술과 색채」, 서울:궁리출판사, p.133.

9) 이주현, op. cit., p.364.

이 발생하게 되는 것이다.¹⁰⁾ 점묘화법을 사용하면 색채가 더욱 신선하고 풍부한 느낌이 든다. 예를 들어 빨간색과 노란색 점을 여러 개 찍으면 팔레트에서 빨간색과 노란색을 섞어 만든 주황색보다 훨씬 더 신선한 주황색이 나오는 경우이다.¹¹⁾

분할주의라고도 불리는 점묘법은 조르주 쇠라를 중심으로 폴 시냐크와, 카미유 피사로등 신인상주의 작가들이 사용한 회화기법이다. 시냐크는 프랑스 출신으로 쇠라와 함께 신인상주의의 대표주자로 수학적인 방식의 점묘법을 사용하였다. 시냐크는 수채화에서 훨씬 더 자유롭게 그 원리를 적용하였다.¹²⁾ 그의 점묘기법은 색채에 빛의 최대치를 획득하는 것으로 안료를 빛에 가까운 프리즘의 색채에 가까운 순색만을 사용하였다.¹³⁾ 과학적 점묘주의에서 나중에는 쇠라의 점묘보다 큰 점을 사용한 모자이크 풍의 묘사법으로 변화하였는데, 바다 풍경을 주로 그렸으며 주요작품으로는 <펠릭스 페네옹의 초상>(그림 1), <생트로페 항>, <크리우르 항>이 있으며 신인상주의의 이론서인 저서<들라크루아부터 신인상주의까지>가 있다.¹⁴⁾ 카미유 피사로는 쇠라의 점묘법의 영향을 받아 밝고 섬세한 규칙적인 필법을 사용하였고 대표작품으로는 <붉은 지붕>(그림 2), <테아트르 프랑세즈의 광장>, <브뤼헤이 다리>가 있다.¹⁵⁾

10) 크리스토프 베첼, 홍진경 역(2006), 「THE ART-미술의 역사」, 서울:예경, p.398.

11) 이주현, op. cit., p.364.

12) Daum 백과사전, <http://enc.daum.net/dic100/contents.do?query1=b13s1618a>

13) 김미진(1995), “점묘를 응용한 직물연구”, 이화여자대학교 디자인대학원 석사학위논문, p.9.

14) 김향봉(2008), “조르주 쇠라 회화의 점묘기법과 색채를 응용한 패션디자인 연구”, 이화여자대학교 대학원 석사학위논문, p.40.

15) 네이버블로그, <http://blog.naver.com/hyacinss/150108808305>



<그림 1> 폴 시냐크의 펠릭스 페네옹의 초상(1890), 미국 뉴욕 현대미술관 소장,
출처 : art세계 미술의 역사, DK편집부



<그림 2> 카미유 피사로의 붉은 지붕(1877), 프랑스 루브르박물관 소장,
출처 : 피사로, 재원아트북

2. 조르주 쇠라의 점묘법

1) 조르주 쇠라

조르주 쇠라(George Serat)는 1895년 12월 2일 프랑스 파리에서 출생하였다. 어렵지 않은 가정환경에서 자란 쇠라는 일찍이 그림에 뜻이 있어 화가 앙그르(Dominique Ingres)의 제자가 되었으며 엄격한 데생수업을 받았다. 쇠라가 있던 19세기 후반에는 과학과 실증주의가 많은 영향을 끼치고 있었는데 쇠라는 과학이론들을 공부하며 색채이론과 함께 연구하며 과학적이고 분석적인 분할점묘법을 연구하였다. 쇠라는 색상의 상호관계와 보색대비 등에 관한 샤를블랑(Charles Blanc)이나 외젠 슈브렐(Michel-Eugène Chevreul)등의 과학이론을 꼼꼼히 읽고 인상주의 보다 더욱 체계적으로 빛과 색채를 이해하였다. 미국인 과학자 루드(Rood)의 책을 통해 물감의 혼합은 탁해지는 반면 광선은 섞을수록 명도가 올라간다는 사실을 알아¹⁶⁾ 철저하게 시각현상을 연구하였으며 색채연구에 뚜렷한 과학적 발판을 만들었다.¹⁷⁾

쇠라는 가장 순수한 외광의 색채를 재현하기 위해 팔레트에서 물감을 섞지 않고 직접 캔버스에 점을 찍어서 눈으로 하여금 색을 인식하게 하는 방법인 ‘분할주의’ 혹은 ‘점묘주의’라 불리는 점묘법을 사용하였다.¹⁸⁾

쇠라는 짧은 활동 시기에 에콜 데 보자르(École Nationale Supérieure des Beaux-Arts)에서 공부하면서 인상주의를 새로운 차원으로 올리고 화가들의 기반 마련을 위한 회화이론 체계를 개발하고자 하였다.¹⁹⁾

16) 이주현, op. cit., pp.424-425.

17) 이소라(2007), “점묘법에 관한 연구”, 숙명여자대학교 대학원 석사학위논문, p.13.

18) 이주현, op. cit., pp.424-425.

19) 김숙 외 3명(2009), 「art 세계 미술의 역사」, 서울:시공사, p.363.

2) 조르주 쇠라의 점묘법 특징

쇠라의 점묘법 특징을 분류한 선행논문을 살펴보면 김항봉(2008)“조르주 쇠라 회화의 점묘기법과 색채를 응용한 패션디자인 연구”에서는 점묘법의 특징을 병치혼합에 의한 색채표현, 원근과 공간감의 표현, 명암표현 및 입체감, 조용하고 정적인 누앙스로 구분하였다. 서상현(2010)“예술가의 색상모델과 통계적 작품분석에 기반한 점묘화의 색상 병치혼합에 관한 연구”는 점묘법의 특징을 작은 브러시 스트로크, 병치 혼합을 위한 색 분할, 보색에 의한 명암 표현, 할로 효과, 보색 테두리, 흰색 안료를 이용한 명도 조절로 요약하였다. 선행논문들을 토대로 연구자는 점묘법의 특징을 크게 입체감과 시각적 혼합법과 분할법, 난색과 한색의 효과로 분류하였다.

(1) 입체감

쇠라는 색의 문제와 3차원적 깊이에 몰두하여 공간배치에 있어서 모든 인물과 대상위치의 관계를 결정하는데 각각의 작은 색 점들의 배치를 매우 세밀하게 연구하였다. 멀리 떨어져 사라지는 모든 인물과 대상을 원근법 식의 3차원적인 표현법을 통해서 눈을 점점 더 깊이 광경 속으로 이끌어감으로써 캠퍼스를 움푹 들어가 보이게 만들었다.²⁰⁾ 쇠라는 1884년 빛에 관한 이론을 적용한 점묘법 최초의 대작인 아녜르의 물놀이(그림 3)를 완성하였다.²¹⁾ 이 작품 속 인물들은 명암의 효과와 형태의 볼륨 표현을 위해 조각 원통형의 둥그스런 모습을 지니고 있다. 쇠라는 인상주의자들이 잃어버렸던 실체감을 그림에 회복시키고 색상을 희미하게 만들지

20) 오병남 외 2명, op. cit., pp.140-141.

21) 정금희(2005), 「쇠라」, 서울:재원, p.7.

얇은 채 3차원적 입체감을 표현하였다.²²⁾ 이 그림의 중심에 앉아 있는 소년 등 주변의 하얀 반점이 한쪽에서 비추는 빛을 표현하고 반대쪽의 어둠을 조절해서 물가에 있는 인물의 윤곽을 나타내었다.²³⁾ 사물과 인물 외곽에 점을 찍어 인물과 배경사이의 경계를 표현하고 원근감을 주고 있는 것이다. <그림 4>는 쇠라의 그랑자트 섬의 일요일 오후로 배경은 뚜렷하고 둥근 점들로, 사람과 짐승은 타원과 짧은 파선으로 형태의 미세한 부분과 빛나는 부분, 그림자는 주로 선적인 터치로 이루어져 입체감을 주고 있다.²⁴⁾



<그림 3> 쇠라의 아녜르의 물놀이(1883-1884), 런던 네셔널 미술관 소장,
출처 : 『Seurat』, Russell, John. Thames and Hudson

22) 오병남 외 2명, op. cit., pp.140-141.

23) 김숙 외 3명, op. cit., p.363.

24) 박선이 (2007), “신인상주의 색채이론을 적용한 색채교육방법 연구”, 숙명여자대학교 교육대학원 석사학위논문, p.29.

쇠라의 색 조각 점 기법은 크고 작은 점들, 조밀하거나 더 넓게 분포한 점들의 체계에 의한 몹시 미세한 명암의 변화들을 통해 형태를 창조해 놓고 있는 것이다.²⁵⁾

(2) 시각적 혼합법, 분할법

쇠라는 회화의 기법들과 색채 이론들을 집중적으로 연구하였고, 광학과 색채학 이론들에 관한 프랑스와 미국 과학자들의 수많은 저술들과 들라쿠르아의 그림에 관해 연구하였다. 유화 스케치들에서 쇠라는 정밀한 공식들에 따라 대단히 정확한 색 관계들을 계산해내서 그림을 그렸다.²⁶⁾ 쇠라의 분할주의, 점묘기법은 보색의 과학적 원리에 바탕을 두어 캔버스에 직접 작은 원색의 점을 찍어 점들의 대비가 감상자의 눈에서 혼합되도록 하는 원리로²⁷⁾ ‘과학적인 것’으로 분류하였다. 그리고 점묘파 화가들에게 많은 영향을 준 화학자 외젠 슈브뤼엘(1786~1889)의 연구를 통해 적당한 거리를 유지한다면 관람자의 눈이 순수한 색점들을 어려움 없이 조합해 낼 수 있다는 사실을 알아냈으며²⁸⁾ 다양한 ‘대비원칙’을 자신의 작품 속에서 응용하며 색채를 팔레트 위에서 섞는 것이 아니라 캔버스나 패널위에서 시각적으로 혼합하는 실험을 시작하였다.²⁹⁾ 쇠라는 규칙적인 붓질과 점들로 캔버스 표면을 평평하게 뒤덮는 대립되는 방법을 통해 소재의 거리감을 얻어냈으며 분할되는 빛의 찬란함을 극대화하기 위해 주의 깊게 측정된 일련의 보색조를 사용하였다.³⁰⁾ 쇠라는 팔레트를 네 가지 기본색과 그

25) Ibid., p.143.

26) 오병남 외 2명, op. cit., p.140.

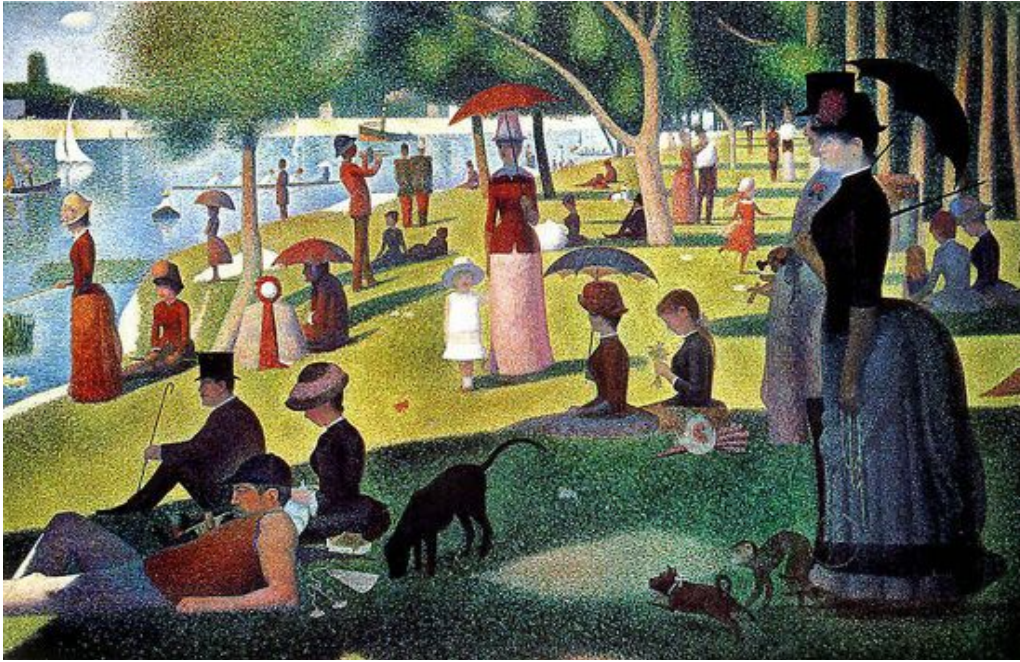
27) 김숙 외 3명, op. cit., p.363.

28) 시모나 바르톨레나, 강성인 역(2009), 「인상주의 화가의 삶과 그림」, 서울:마로니에북스, p.177.

29) 정금희, op. cit., p.6.

30) Belinda Thomson, 신방훈 역(2003), 「후기인상주의」, 서울:열화당, p.17.

중간 색조로 제한하고 광도와 색과 조화가 보장되도록 색들을 팔레트에
서 직접 섞지 않았다.³¹⁾ <그림 3>의 표면은 체계적이고 비개성적인 방식
에 의해 밝은 색 점으로 덮여 있는데 감상자의 눈에서 혼합되어 팔레트
에서 혼색할 수 있는 다른 색들보다 더 밝은 중간색 효과를 나타낸다.³²⁾



<그림 4> 쇠라의 그랑자트 섬의 일요일 오후(1884-1886), 뉴욕 시카고 미술연구소 소장, 출처 : 『Seurat』, Herbert, Robert L. Yale

그랑트 자트 섬의 일요일 오후(그림 4)에서 쇠라는 순색의 작은 점을 화
폭에 병치시켜 완벽한 분할묘법에 도달하였다. 쇠라는 대상의 시각상을
많은 단계로 나누는데, 시각에 들어오는 고유색, 실제로 대상이 받고 있
는 색, 반사에 의한 색, 주위의 영향에 의해 생기는 색, 대상의 주의에서

31) 존 리월드, 정진국 역(2006), 「인상주의의 역사」, 서울:까치글방, p.347.

32) H.W.젠슨&A.F.젠슨, 최기득 역(2001), 「서양미술사」, 서울:미진사, p.451.

느껴지는 보색 등을 정확히 관찰하여 화면에 적용시켜 나갔다.³³⁾ 이 그림에서 쇠라는 빨강, 주황, 파랑의 보색으로 테두리를 나타내고 화면에 인접한 색 대비를 강조하기 위해 부분마다 색을 달리 배열하였다.³⁴⁾

(3) 한색과 난색의 효과

쇠라의 작품은 원색의 점들을 주로 사용하였는데 난색의 점들과 한색의 점들을 사용하는 비율에 따라 작품마다 느껴지는 분위기가 다르게 느껴지는 것을 볼 수 있다.

아니에르의 물놀이(그림3)는 검정색과 흰색, 밝고 어두운 색조, 직선과 곡선 등의 분배가 대단히 정교하다. 강가를 배경으로 푸른색 계열의 한색의 점들로 표현되었는데 한색계열의 점들로 인해 전체적으로 평온하지만 우울한 정서가 느껴지는 작품이다.³⁵⁾ 여기서도 아직 흠빛이 순색으로 함께 쓰이고 있으며³⁶⁾ 황토 빛과 갈색조로 차분히 가라앉아 제한된 프리즘 색채로 표현되어 인상주의자들의 작업보다 덜 밝아 보인다.³⁷⁾

<그림5>는 뒤돌아 앉아있는 여인, 서 있는 여인, 앉아서 스타킹을 신고 있는 여인처럼 다양한 포즈의 모델들이 그려져 있다. 어두운 부분에서는 밝은 후광에 의해, 그들과 밝은 배경사이의 가벼운 선영에 의해 색의 변화가 강조되는 방식을 잘 보여주는 작품이다.³⁸⁾ 모델들 주변에 한색의 색 점을 사용해 모델들이 그림에서 돋보이는 효과를 주고 있다.

33) 정금희, op. cit., p.8.

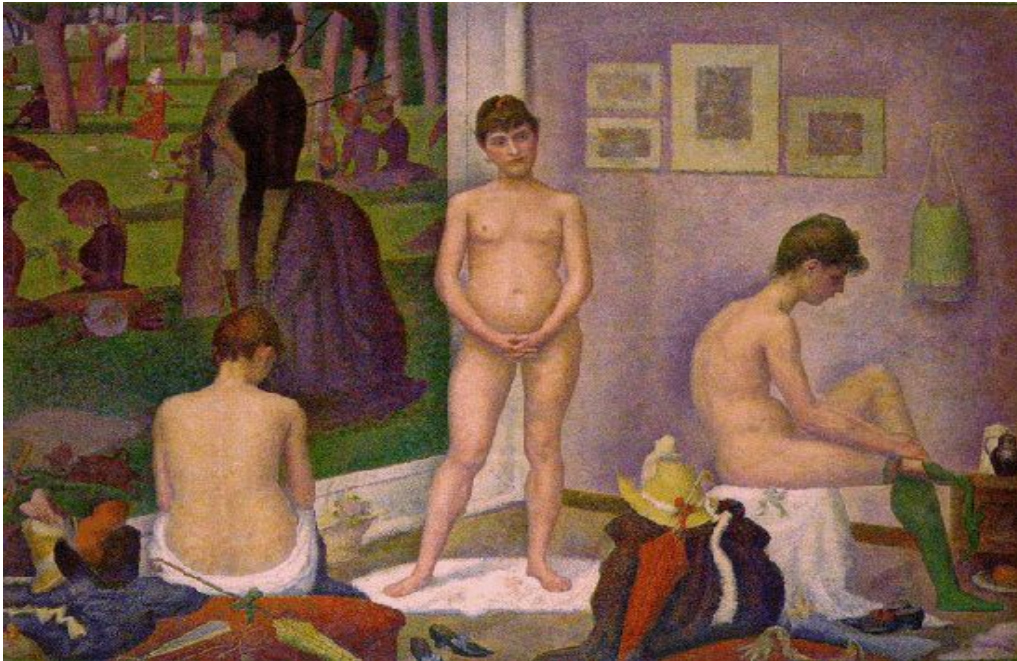
34) 김숙 외 3명, op. cit., p.361.

35) Pierre Courthion, 이재숙 역(1991), 「Seurat」, 서울:중앙일보사, p.63.

36) 김낙준(1979), 「Seurat」, 서울:금성출판사, p.74.

37) 존 리월드, 정진국 역, op. cit., p.346.

38) 길라 발라스, 한태수 역, op. cit., p.143.



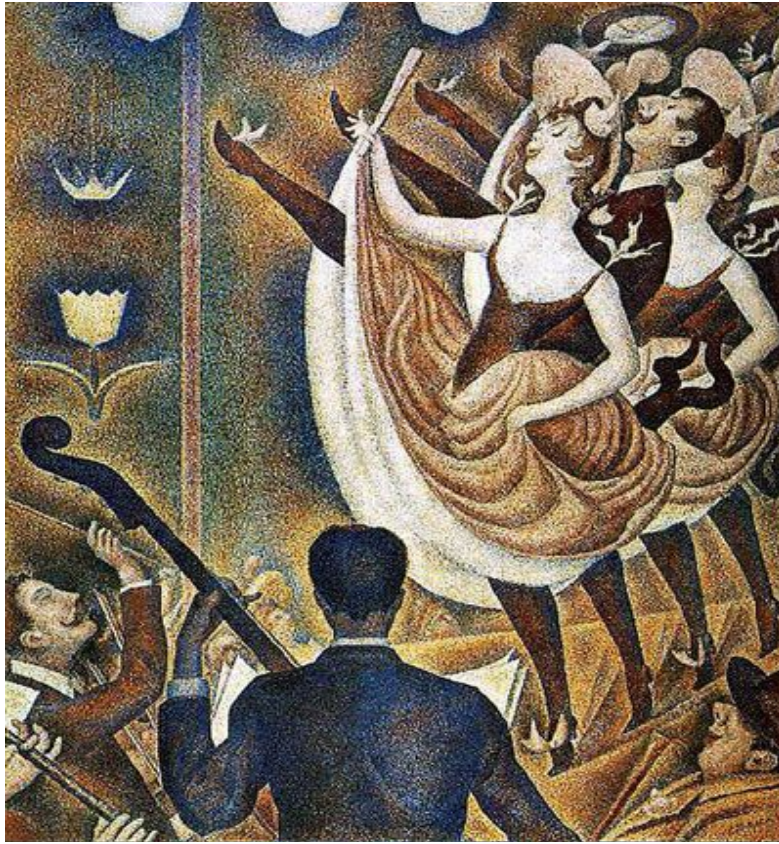
<그림 5> 포즈를 취한 여인들 (1886-1888), 개인소장,
출처 : 『Seurat』, Herbert, Robert L. Yale

쇠라의 아니에르의 물놀이, 그랑자트 섬의 일요일 오후, 등 초기 작품은 수평선과 수직선으로 구성되어 움직임이 거의 없는 정적인 느낌과 구조로 되어 있었다. 이에 반해 1889년 완성된 작품인 샤위춤(그림 6)은 곡선을 주로 사용하고 있으며 인물들의 표정과 춤추는 동세에서의 움직임이 강한 느낌을 주고 있는 동적인 작품이다.³⁹⁾ 전체적으로 빨강, 주황, 노랑의 난색계열의 색 점을 병치혼합 하여 밝고 유쾌한 분위기를 보여준다.

쇠라는 수평선에서 솟아오르는 선과 밝은 색, 따뜻한 색에 의해 유쾌함이 느껴지고 내려가는 선과 어둡고 차가운 색에 의해 슬픔이 유발된다는 미학적 도식을 작성하였다.⁴⁰⁾

39) 정금희, op. cit., p.10.

40) 오병남 외 2명, op. cit., p.142.

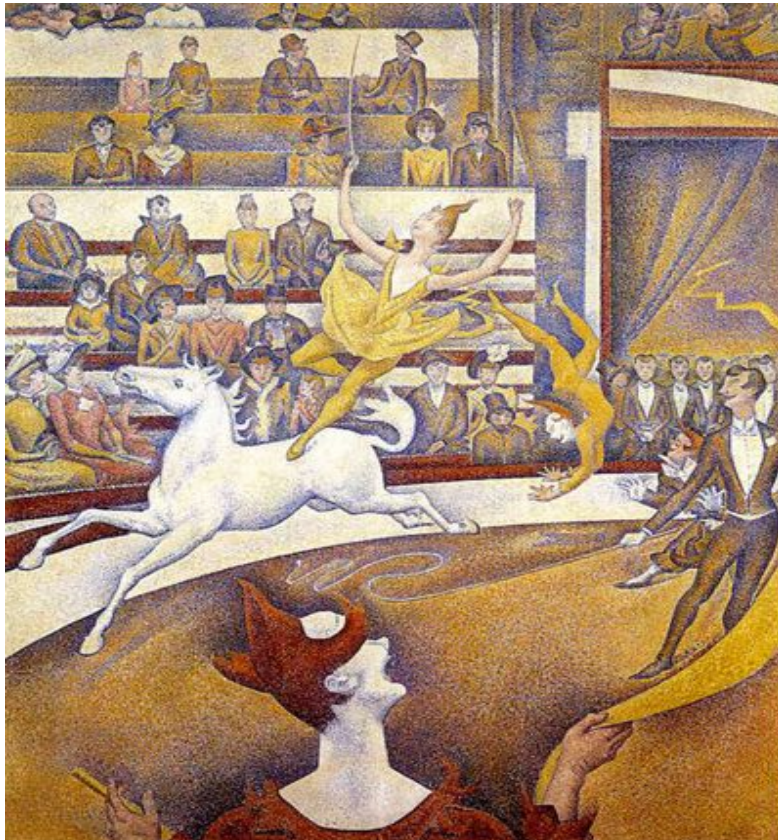


<그림 6> 샤위춤 (1889), 버팔로 알부라이트 녹스 미술관 소장.
출처 : Seurat, Russell, John. Thames and Hudson

쇠라는 마지막 작품인 서커스(그림 7)를 그리기 시작할 무렵 쇀라의 작품에는 고요함과 명랑함, 그리고 슬픈 이미지들이 등장하기 시작한다. 명랑함은 색조의 밝음과 선의 상승으로 묘사하였고 고요함은 온색과 난색의 조화로운 균등과 수평선으로 표현하였으며 슬픔은 어두움을 주제로 하였다.⁴¹⁾ <그림 7>의 서커스는 반복적인 앵글과 곡선들, 청색, 노랑, 주

41) 정금희, op. cit., p.10.

황의 원색의 색채를 사용함으로써 역동적이고 활동적인 극예사의 모습에서 보이는 운동감의 반복과 의도적인 유쾌함을 회화적으로 표현하려 하였다.⁴²⁾ 주로 난색의 따듯한 느낌의 색 점들을 사용한 것을 볼 수 있다.



<그림 7> 서커스 (1890-1891), 파리 오르세 미술관 소장,
출처 : Seurat, Russell, John. Thames and Hudson

42) Belinda Thomson, 신방흔 역, op. cit., p.19.

3. 아트 메이크업

1) 아트 메이크업의 개념 및 특징

현대에 이르러 메이크업은 주제에 따라 여러 기법으로 재료 등에 구애받지 않고 인간의 육체에 새로움을 추구하여 인체를 디자인 한다는 뜻으로 눈, 코, 입 형태뿐만 아니라 새로운 시점에서 내적 정신과 외적 감각으로 창조하는 것을 말한다.⁴³⁾ 메이크업의 다양한 분야 중 하나인 아트 메이크업은 인간의 미적 본능의 원초적인 표현이며, 나아가 그 사람의 생각과 느낌을 표현하기 위한 상징적 수단으로 오늘날 중요한 예술의 한 장르라 볼 수 있다. 미적 본능 중 하나인 아트메이크업은 신체보호, 종교적인 욕구충족, 사회적 직위 등을 표현하고자 하는 것으로부터 시작되었다.⁴⁴⁾ 현대에 아트 메이크업은 뷰티 메이크업과는 달리 인체를 미적 조형요소로 인식하며 자유롭게 표현하고⁴⁵⁾ 조화로운 색채를 배색하여 화려하게 표현하는 예술작품으로 새롭고 독창적인 디자인을 표현하는 커뮤니케이션 수단으로 활용되고 있다.⁴⁶⁾

아트 메이크업의 신체표현 특성은 사람의 신체로 상상되지 않는 비상식적이고 비현실적인 이미지들의 조합들을 사람의 신체일부분에 올려놓음으로서 시각적, 예술적 감성을 자극하는데 있다.⁴⁷⁾ 작가의 광범위한 상상력과 다양한 표현기법을 이용하여, 전달하고자 하는 특정한 이미지를 얼굴, 혹은 신체를 도화지 바탕으로 생각하고 각양각색의 그림, 형태, 장식

43) 방수진(2001), 『Make-up Art』, 서울:도서출판성화, p.18.

44) Ibid., p.205.

45) 한지수(2007), “민화 ‘화조화’를 응용한 메이크업과 의상디자인 연구” 성신여자대학교 대학원 박사학위논문, p.115.

46) 방수진, op. cit., p.205.

47) 천지연 외 8명(2009), 『FACES in make-up』, 서울:청구문화사, p.204.

등을 표현하여 원하는 이미지를 창조하는 것이다.⁴⁸⁾

오늘날 아트 메이크업은 예술성을 추구하는 메이크업으로 색이나 표현, 주제, 기법, 재료 등에 구속을 받지 않고 실험적인 조형예술의 한 장르로 발전하고 있다. 마치 화가들이 다양한 소재를 이용하여 그림을 그리듯이 모델의 얼굴과 몸에 예술적 감각을 표현하기 위해 전통적이고, 전형적인 메이크업의 틀을 벗고 그 한계를 넘고 있는 것이다. 아울러 아트 메이크업 부분에 있어서 예술적인 이미지를 중시하여 많은 예술사조와 흐름을 같이 하고 있으며, 포스트모더니즘과 초현실주의적 경향의 작품들이 많이 나타나고 있다.⁴⁹⁾

2) 아트 메이크업의 종류

(1) 패션 메이크업

패션 메이크업은 메이크업에 패션 및 예술의 의미를 부여한 것으로 인체를 아름답게 꾸미는 차원을 넘어 의상, 헤어스타일, 액세서리 등 토털 패션의 요소로서 자신의 가치관, 기호, 상황 등을 표현하는 도구이며 자신이 속한 사회, 문화와의 교류를 의미하는 차원으로 확대된 아트 메이크업이다.⁵⁰⁾

현대의 패션 메이크업 표현 경향은 모델을 아름답게 만드는 뷰티 메이크업에서 벗어나 패션 컨셉에 맞추어 얼굴 및 신체를 하나의 표현의 장으로서 생각하는 경향이 두드러지며 다양한 스타일로 발전되고 있으며,⁵¹⁾ 강한 조명과 움직임으로 메이크업이 흐트러질 수 있으므로, 이런 부분을

48) 이상훈(2007), 「메이크업 예술 기법」, 서울:도서출판 들샘, p.141.

49) Ibid., p.214.

50) Ibid., p.222.

51) 천지연 외 8명, op. cit., p.204.

감안해 컨셉에 맞는 메이크업을 시술하도록 한다.⁵²⁾

(2) 환타지 메이크업

환타지 메이크업은 여러 가지 펠, 아쿠아컬러, 아쿠아크림, 등 다양한 특수재료를 사용하여 사물의 추상적 느낌, 초현실적인 이미지를 강하면서도 화려하고 과장된 이미지로 표현하는 메이크업 방식이다.⁵³⁾ 환타지 메이크업은 환상적인 느낌과 신화의 신비함을 표현하고 상징적으로 나타내는 상징주의와 인간의 상상력을 표현한 초현실주의와 연결되고⁵⁴⁾ 다양한 소재를 이용하여 강하면서도 화려하고 과장되게 이미지를 표현하여 작품의 효과를 높이는 메이크업이다.

환타지의 어원은 “터무니없는 공상, 종잡을 수 없는 상상이나 즉흥적인 착상, 계획된 디자인의 흥미로운 발명”을 뜻한다. 환타지 메이크업은 하나의 주제를 선정하여 표현하며 강렬하고 과격적인 효과를 내려면 메이크업 포인트의 색상을 두드러지게 하는 것과, 초록색, 밝은 노랑, 감청색을 사용하거나 빨강과 초록, 주황과 파랑, 노랑과 보라와 같은 보색을 이용하는 것이 좋다. 좀 더 온화한 효과를 내려면 청색, 라임그린, 짙은 자주색을 사용할 수 있다.⁵⁵⁾ 환타지 메이크업은 실제와 상상의 세계를 교합하는 추상적 존재, 현실과 초현실을 연결하는 도구로 발전되었으며 새와 동물 등의 형상이나 계절, 꽃, 식물 등의 자연에서 찾는 소재들을 주로 사용한다. 추상적 표현으로는 기하학적인 문양, 아라베스크 문양, 차가운 이미지와 따듯한 이미지 등을 형상화한 표현 등이 있다.⁵⁶⁾

52) 김효정(2003), 「메이크업-이론과 실제」, 서울:학연사, p.21.

53) 김효정, op. cit., p.25.

54) 장혜선(2010), “한국 색채와 문양을 활용한 아트 메이크업 디자인”, 서경대학교 미용예술대학원 석사학위논문, p.78.

55) 천지연 외 8명, op. cit., p.224.

56) 이상봉(2004), 「Mastering Beauty 메이크업디자인」, 서울:청구문화사, p.119.

(3) 바디 메이크업

바디 메이크업은 사람의 신체를 바탕으로 하여 신체의 굴곡을 이용하여 목적에 맞게 아름답고 환상적으로 페인팅 하는 종합 예술작업⁵⁷⁾으로 바디페인팅이라고도 불리는데 인간의 몸을 대상으로 일정한 재료와 양식, 기교 등을 사용하여 미를 창조하는 활동이다.⁵⁸⁾ 바디페인팅은 인체 전체나 일부(얼굴 등)에 인체 회화적인 요소(점, 선, 면, 색)를 가미하고 장식하여 특정 이미지를 부여하는 예술이다.⁵⁹⁾ 또 인간의 신체에 이미지를 시각적으로 표현하여 형상화하는 의식화된 행위이고 예술과 인간이 조화된 독창적 예술이다.⁶⁰⁾

바디 메이크업의 기원은 인간의 생존목적을 위한 하나의 수단으로 시작되었다. 원시시대에 신체에 채색을 하게 된 동기는 적이나 맹수로부터 신체를 보호하기 위한 수단, 계급이나 위엄, 신성함을 나타내는 수단, 주술적 행위, 부족 간의 구별수단 등을 들 수 있다. 이렇게 피부에 회화, 조각, 문신을 새기는 것으로부터 시작되어 오늘날에는 예술의 한 부분으로 인정받고 있다.⁶¹⁾

바디 메이크업은 페인팅의 한 분야, 즉 미술 분야의 하나로 인간의 몸이 예술의 행위자인 동시에 표현의 재료로써 나타내는 예술의 형태이고 예술가가 신체를 표현과 조형의 매체로 사용하는 미술형태이다. 이는 신체 미술적 관점에서 해석하고 있으며 사전적 의미의 바디 메이크업은 인간의 신체에 행해지는 장식품과 장식물, 영구적인 문신, 브랜딩, 상처나 또는 일시적으로 행해지는 페인팅이나 채색을 의미한다.⁶²⁾ 바디 메이크업에

57) 김효정, op. cit., p.26.

58) 천지연 외 8명, op. cit., p.226.

59) 이상훈, op. cit., p.142.

60) 천지연 외 8명, op. cit., p.226.

61) 박보영 외 3명(2002), 「메이크업 아트」, 서울:청구문화사, p.206.

62) 천지연 외 8명, op. cit., p.226.

서 얼굴 위에서 하는 페인팅을 페이스페인팅(face painting)이라고 하는데, 예술적인 기법을 화장품이나 바디페인팅 전용의 유성이나 수성의 안료를 사용하여 얼굴에 이미지를 표현하여 디자인하는 것을 페인팅이라 말한다.

바디페인팅의 질감표현은 평면적 표현법이 아니라 시각적, 촉각적, 입체감을 느낄 수 있는 3차원적 표현방법이고⁶³⁾ 20세기에 들어서 여러 가지 색상과 질감의 메이크업 제품 발달로 인해 바디 페인팅 표현기법이 발전하였다.⁶⁴⁾

현재 바디 메이크업은 인체의 이미지를 형상화시켜 예술성을 추구하고 시각적으로 표현한 창조적인 활동으로 기존의 일반적이고 정형화된 채색을 탈피한 표현도구와 수단을 의미한다.⁶⁵⁾ 또한 인체를 하나의 조형물로 간주하고 조형디자인의 원리를 이용하여 예술의 한 장르로 자리매김 하고 있으며, 바디 페인팅만이 지니는 독특한 특징을 부각시켜 패션쇼, TV 광고, 기업홍보 등의 분야에서 활용되며 대중화 되고 있다.⁶⁶⁾

3) 아트 메이크업 재료 및 도구

(1) 수성 컬러

수성 컬러는 아쿠아 컬러(Aqua color)라고도 불리며 안료가 농축되어 있어 브러시나 스펀지를 이용하여 농도에 맞게 물에 섞어서 사용하는 제

63) 방기정(2010), “하이브리드의 탈 장르화를 응용한 메이크업 디자인에 관한 연구”, 성신여자대학교 대학원 박사학위논문, p.31.

64) 최경옥(2009), “아르누보 문양 이미지를 응용한 바디 아트 연구”, 성신여자대학교 대학원 박사학위논문, p.42.

65) 이유나(2010), “시물라시옹 개념에 의한 바디아트의 시각적 이미지 표현에 관한 연구”, 성신여자대학교 대학원 박사학위논문, p.31.

66) 박보영 외 3명, op. cit., p.206.

품이다.⁶⁷⁾ 일반적으로 가장 널리 사용되고 있으며 다양한 색상의 제품이 있다. 제품 사용 후 물로 씻어내기 용이하며 건조 후 묻어나지 않는 장점이 있다.⁶⁸⁾ 단점은 사용 후 마르면서 피부 당김 현상이 나타날 수 있고, 두껍게 바르면 갈라짐(crack) 현상이 생길 수 있다. 그리고 색 변화나 그라데이션이 쉽지 않다.⁶⁹⁾ 수성컬러는 주로 페이스 페인팅이나 바디 페인팅에 사용되며 농도에 따라 고휘도의 케익타입과 크림타입, 리퀴드타입이 있으며 색채에 따라 일반 컬러와 글로시한 느낌의 펄 컬러, 블랙라이트에 발광하고 채도가 높은 화려한 형광 컬러로 구분된다.⁷⁰⁾

(2) 유성 컬러

오일 베이스 제품으로 다양한 컬러가 있으며 물을 사용하지 않는다. 그라데이션 작업이 용이하고 인체의 움직임에도 균열이 생기지 않고 끈덕임이 있는 질감이기 때문에 스타파우더나 글리터 등의 재료와 혼합하여 표현할 수 있다는 장점이 있다.⁷¹⁾ 그러나 잘 건조되지 않아 쉽게 묻어나는 단점 때문에 파우더나 섀도우 제품을 사용하여 유분을 제거해 주어야 고정력을 높일 수 있다.⁷²⁾ 또 메이크업 클렌저를 이용해야 되기 때문에 수성 물감에 비해 클렌징 과정이 어렵다.⁷³⁾ 주로 얼굴 분장에 사용되며 질감에 따라 슈프라로 불리는 포트타입과 스틱타입, 크림타입, 리퀴드 타입이 있다. 채색은 넓은 부분은 스펀지를 이용하고 좁은 부위나 섬세한 작업을 할 때는 브러시를 이용한다.⁷⁴⁾

67) 남은선(2009), “아트메이크업의 표현기법 연구”, 한성대학교 예술대학원 석사학위논문, p.23.

68) 박보영 외 3명, op. cit., p.208.

69) 이상훈, op. cit., p.143.

70) 남은선, op. cit., p.23.

71) Ibid., p.24.

72) 박보영 외 3명, op. cit., p.208.

73) 천지연 외 8명, op. cit., p.234.

(3) 분말 도료

흙이나 돌가루 같은 재료를 사용한다. 색을 나타내기 위해 분말 도료를 먼저 바른 후 그 위에 착색을 하거나 바르기 전 미리 섞어 색을 표현할 수 있다. 그러나 마르면 쉽게 떨어지는 단점이 있다.⁷⁵⁾

(4) 기타재료

펄 파우더, 글리터, 분말타입의 반짝이, 종이 등 자연 및 인공적인 다양한 오브제와 재료의 사용이 가능하다.⁷⁶⁾

(5) 브러쉬

인체에 색을 칠하기 위해 여러 가지 종류의 브러시가 사용된다. 섬세한 표현을 하기 위해 가는 브러시를 사용하며, 넓은 부위 표현을 위해서는 굵은 브러시가 사용된다. 브러시는 사용 용도에 따라 메이크업용, 바디 페인트에 사용되는 수성이나 오일베이스의 물감용 등의 브러쉬가 있다.

(6) 스펀지

색을 칠하기 위해 스펀지를 사용하는데 기초 베이스 색이나 넓은 부위를 펴바르기에 편리하다.⁷⁷⁾

(7) 에어브러시

에어브러시(Air brush)는 컴프레서(Compressor)⁷⁸⁾와 연결하여 물감을

74) 남은선, op. cit., p.24.

75) 이상훈, op. cit., p.143.

76) 박보영 외 3명, op. cit., p.208.

77) 이상훈, op. cit., p.143.

78) 컴프레서 : 에어브러쉬의 공기압축기로 에어를 건에 넣어주는 역할을 하는 기계이다.

분사시키는 기계로 자연스러운 그라데이션을 할 수 있으며 부드러운 느낌을 연출하기에 용이하다. 에어브러시 사용 시 원하는 모양을 직접 디자인한 스텐실(Stencil)을 사용하면 깔끔한 표현을 할 수 있다. 그리고 에어브러시 전용 물감인 수성 타입의 액체를 에어브러시 건의 컵에 담아 분사하여 사용한다.⁷⁹⁾

4) 아트 메이크업 표현기법

(1) 페인팅 기법

페인팅 기법은 아트 메이크업에서 가장 많이 사용되는 기법으로 사실적 표현에서부터 작가의 창의적인 예술표현 기법까지 가능하며, 페인팅의 재료는 고체, 액체 및 크림 타입의 재료가 있다. 압축 케이크 타입의 고체 재료는 브러시나 스펀지에 물을 묻혀 사용하며, 액체 재료는 붓이나 스펀지에 묻혀 그대로 사용한다.⁸⁰⁾ 라이닝 컬러나 아쿠아 컬러는 재료의 특징을 살려 페인팅 브러시로 새도우와 어우러지게 그라데이션 하고⁸¹⁾ 선이나 면의 음영을 정확하게 나타내어 입체적으로 표현하는 것이 중요한데 페인팅 브러시와 스펀지로 전체적인 베이스 색상을 칠한다.⁸²⁾ 면을 칠하는 용도의 납작한 브러시와 끝이 둥근 브러시, 세밀한 곳을 칠하기 위한 끝이 뾰족한 브러시 등 다양한 형태와 크기의 페인팅 브러시를 사용하며 최종적으로 가는 선이나 작은 면을 수정, 보충해준다.⁸³⁾

79) 장혜선, op. cit., p.80.

80) 이상훈, op. cit., p.143.

81) 이상봉, op. cit., p.119.

82) 이상훈, op. cit., p.144.

83) 이상훈, op. cit., p.145.

(2) 에어브러시 기법

에어 컴프레서(공기 압축기)를 이용하여 에어브러시로 분사하여 색을 칠하는 기법이다. 자연스러운 표현을 할 수 있으며, 그라데이션이 용이하고 넓은 부위를 빠른 시간에 작업할 수 있는 장점이 있다. 또한 스텐실(stencil)을 이용하여 특정 디자인을 쉽고 빠르게 표현할 수도 있다. 컴프레서 및 에어브러쉬 건의 장비 구입에 비용이 많이 들고 장비 사용 후 관리를 잘 해줘야 한다는 단점이 있으며 에어브러시의 노즐(nozzle)의 굵기나 용기의 용량, 용도에 따라 종류가 다양하다.

(3) 오브제 응용 기법

오브제는 라틴어에서 기원된 말로서 ‘앞으로 던져진 것’이라는 뜻이며 객체 또는 대상이라는 의미로 사용된다. 아트 메이크업에 있어 오브제의 개념은 기법이나 재료의 제한을 없애고 일상의 사물에 예술적 가치를 부여하여 새로운 조형개념을 형성하는 것을 뜻한다. 현재 아트 메이크업에서 오브제를 응용한 메이크업 기법은 다양한 소재의 확장과 새로운 디자인에 대한 상상력과 아이디어를 제공하고 있다. 메이크업의 조형성을 표현하기 위해 기존에 사용되었던 제품 외에 종이, 금속, 레이스, 깃털, 천, 펄, 반짝이, 꽃, 스팅글, 비즈 등의 다양한 재료가 사용되고 있다. 오브제 기법은 작가의 표현에 적합하다면 어떠한 소재도 가능하며 모든 사물을 제한 없이 부착하여 조형적으로 표현 할 수 있다.⁸⁴⁾ 이러한 오브제 기법이 아트 메이크업에 응용 되어져 오브제의 조형적 영역과 메이크업 디자인 개발에도 영향을 끼치고 있다.⁸⁵⁾

84) 천지연 외 8명, op. cit., p.236

85) 유정주(2003), “아트 메이크업에 나타난 오브제의 소재에 관한 연구”, 한성대학교 예술대학원 석사학위논문, p.26.

Ⅲ. 점묘법과 메이크업과의 연관성

1. 입체감

쇠라는 점묘법을 통해서 입체감을 표현하였는데 점의 크기와 수, 색점의 대비로 원근감과 명암을 나타내었다.

<그림 8>은 금색바탕위에 큐빅으로 된 점들을 붙여 표현하였는데 큐빅의 크기와 모양이 조금씩 다르다. 금색 큐빅의 가장자리의 밝은 부분으로 인해 큐빅이 진출되어 보이는 느낌을 주어 입체감이 느껴진다.

<그림 9>에서는 흰색바탕에 테두리가 검은색으로 된 둥근 깃털 오브제를 사용하여 얼굴 전체를 붙여 표현하였다. 검은 테두리가 있는 둥근 깃털을 하나씩 얼굴에 붙여 입체감 있는 점들로 보이는 효과를 주고 있다. 그리고 검은색과 흰색의 대비로 명암표현을 주어 원근감을 나타내고 있다. 점묘법의 특징 중 하나인 입체감을 표현하기 위해 큐빅과 깃털 등 오브제를 사용한 것을 볼 수 있다.

<그림 10>에서는 각기 다른 크기의 큐빅을 사용해 입체감을 주었다. 큐빅의 크기와 수를 다르게 표현하였는데 얼굴 옆쪽에서 중앙으로 오면서 큐빅의 수를 적게 해 원근감을 표현하였다. 그리고 상대적으로 앞부분으로 올수록 큐빅의 크기가 작아지는 것을 볼 수 있다.

<그림 11>은 어두운 베이스 위에 밝은 진주를 붙여 점 형태로 표현하였는데 명도대비가 잘 나타나는 메이크업 작품이다. 어두운 바탕에 밝은 진주가 흰 점으로 표현되어 입체감을 나타내고 있다.



<그림 8> 큐빅을 이용한 입체감,
출처 : Dior, 2008 S/S Collection,
<http://www.style.co.kr/>
[검색일자 : 2011.05.10.]



<그림 9> 깃털을 이용한 입체감,
출처 : Alexander Mcqueen, 2008
S/S Collection,
<http://www.style.co.kr/>
[검색일자 : 2011.05.10]



<그림 10> 큐빅을 이용한 입체감,
출처 : www.yg-2nel.com
[검색일자 : 2011.04.25]



<그림 11> 진주를 이용한 입체감,
출처 : POLHAM, W, 2006년 9월호,
[검색일자 : 2011.04.30]

반대로 <그림 12>와 <그림 13>은 밝은 부분에 어두운 점들로 포인트를 준 메이크업이다. 어두운 점들이 3차원적으로 앞으로 진출해 보이는 효과를 주고 있다. <그림 12>는 같은 크기의 검은 점을 일직선으로 배열해 거리를 두고 봤을 때 하나의 선으로 보이는 효과도 나타낸다. <그림 13>은 밝은 피부표현 위에 어두운 세모모양의 장식을 점으로 표현하여 색 대비로 인한 입체감을 나타내고 있다.



<그림 12> 오브제를 이용한 입체감,
출처 : Furryice world, W, 2006년
11월호,
[검색일자 : 2011.05.15]



<그림 13> 징 장식을 이용한 입체감,
출처 : VOGUE ITALIA, 2005년
4월호, [검색일자 : 2011.04.30]

2. 시각적 혼합법, 분할법

점묘법의 두 번째 특징으로 시각적 혼합법과 분할법이 있다. 원색의 색 점들을 과학적으로 분할하여 배치시키고 일정한 거리를 두고 봤을 때 색 점들이 혼합되어 하나의 색감으로 느껴지는 것을 말하는데 이는 메이크업에도 응용되어지고 있다.

<그림 14>는 아이브로우 위에 작은 흰색 점들을 찍었는데 그 흰색 점들이 모여서 하나의 흰색 선처럼 보여 진다. 작은 크기의 점들이 높은 밀도로 모여 선으로 표현되어진 것이다. <그림 15>도 같은 원리로 망사천으로 그물 느낌의 메이크업을 하였는데 일정한 거리를 두고 보면 새도우로 표현한 듯한 효과를 준다.



<그림 14> 흰 가루를 이용한 시각적 혼합법, 출처 : John Galliano, 2010 F/W Collection, <http://www.style.co.kr/> [검색일자 : 2011.04.30]



<그림 15> 망사천을 이용한 시각적 혼합법, 출처 : Yohji Yamamoto, 2006 S/S Collection, <http://www.style.co.kr/> [검색일자 : 2011.04.30]

<그림 16>도 망사천을 이용해 시각적 혼합법을 보여주는 작품으로 보라색과, 자주색, 검정색을 혼합하여 신비스러운 느낌을 주고 있다. <그림 17>은 노란색과 초록색의 색도우를 사용해 아이메이크업을 한 작품으로 노랑과 초록의 혼합으로 연두색의 색도우처럼 표현되었으며 <그림 18>도 같은 원리로 노랑, 녹색, 청록색을 다른 크기의 점으로 표현하여 거리를 두고 볼 때 하나의 녹색 색상으로 보이는 효과가 있다. <그림 19>에서도 초록 계열 색상의 페인트로 아이메이크업을 하였는데 눈 앞부분에 흰 점 부분을 크게 표현함으로써 전체적으로 밝은 느낌의 페인팅의 효과를 주고 있다.

<그림 20>과 <그림 21>도 일정한 거리를 두고 보면 하나의 색감으로 보이는 점묘법의 원리를 사용한 메이크업으로 볼 수 있다. 다양한 컬러가 들어있는 오색필을 사용한 메이크업으로 작은 필 입자들이 시각적으로 혼합되어 하나의 신비스러운 컬러감을 내고 있다.

<그림 22>는 작은 스톤 오브제를 이용한 메이크업으로 비슷한 톤의 오브제가 색채 혼합되어 선의 느낌으로 표현되어져 있다.

<그림 23>은 밝은 피부표현 위에 징 장식으로 점을 표현하였고 사각틀 장식은 노란색과 청록색, 연두색의 점이 혼합되어 하나의 색감으로 보이는 효과를 준다.



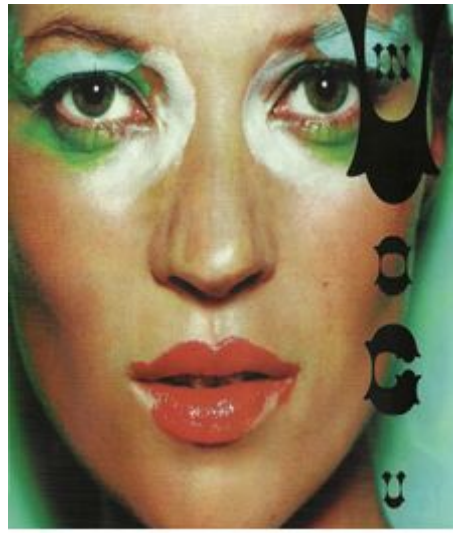
<그림 16> 망사천을 이용한 시각적 혼합법, 출처 : VOGUE, 2006년 3월호, [검색일자 : 2011.05.25]



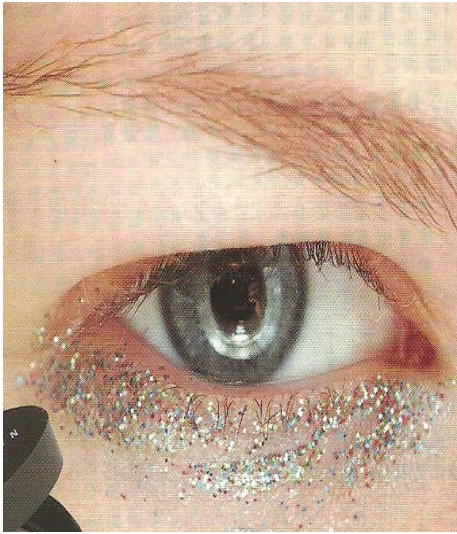
<그림 17> 색채의 시각적 혼합법, 출처 : VOGUE, 2006년 3월호, [검색일자 : 2011.05.25]



<그림 18> 봄 컬러의 색채 혼합법, 출처 : Beauty, VOGUE ITALIA, 2005년 4월호, [검색일자 : 2011.05.15]



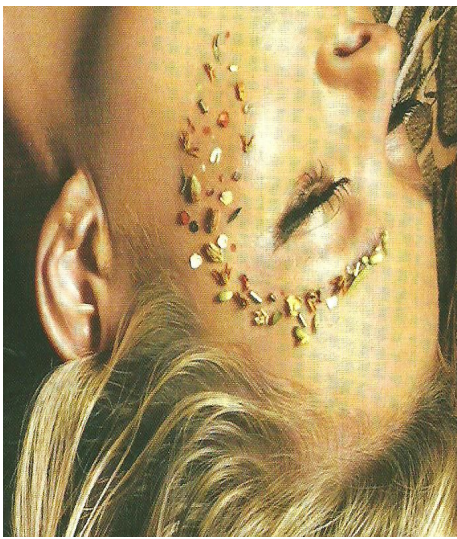
<그림 19> 페인팅기법의 색채 혼합법, 출처 : 보그갤러리, VOGUE, 2006년 3월호, [검색일자 : 2011.05.15]



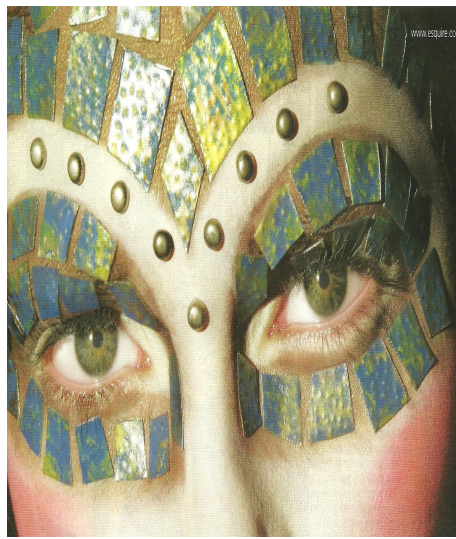
<그림 20> 펠을 이용한 색채 혼합법,
출처 : VOGUE, 2007년 1월호,
[검색일자 : 2011.05.25]



<그림 21> 펠을 이용한 색채 혼합법
1, 출처 : VOGUE, 2007년 1월호,
[검색일자 : 2011.05.15]



<그림 22> 장식 오브제를 이용한
시각적 혼합법 표현, 출처 : roberto
cavalli, VOGUE ITALIA, 2005년
4월호, [검색일자 : 2011.05.15]



<그림 23> 징 장식을 이용한 입체감
표현, 출처 : Esquire campaign,
VOGUE, 2006년 3월호,
[검색일자 : 2011.05.20]

3. 난색과 한색의 효과

쇠라의 점묘법 특징 중 난색과 한색의 효과는 난색 계열의 점과 한색 계열의 점의 분포에 따라 다른 분위기를 나타내는 효과를 말한다.

<그림 24>의 메이크업은 봄을 연상시키는 색상들이 점으로 표현되어 있다. 따뜻한 느낌을 주는 색상들의 조합으로 밝고 화사한 느낌을 연출해 주고 있다.

<그림 25>는 붉은 계열의 난색의 점을 사용한 메이크업으로 눈과 입술에 같은 색상으로 따뜻한 느낌을 표현하였다.

<그림 26>도 따뜻한 계열의 색도우를 점으로 표현해 난색 메이크업을 보여주고 있다. <그림 27>은 페인팅기법의 메이크업으로 명도와 채도가 높은 밝은 색상의 점들의 조합으로 유쾌하고 명랑한 느낌을 주고 있다. 각각 다른 크기의 점들이 불규칙한 형태로 되어 있어 생동감을 주고 있다.

쇠라의 점묘법 속에서 한색 계열 점들의 조합은 우울하고 슬픈 느낌을 준다. <그림 28>은 차가운 느낌은 푸른 계열 색과 보라색이 점으로 표현되어 있는데 하얀 피부 베이스와 어울려져 더 창백한 느낌을 주고 있다.

<그림 29>도 한색계열로 된 필름 재질의 오브제를 둥근 점 모양으로 붙여 메이크업 했는데 차갑고 몽환적인 느낌을 주고 있다.



<그림 24> 봄 느낌의 난색 메이크업,
출처 : VOGUE girl, 2006년 2월호,
[검색일자 : 2011.05.20]



<그림 25> 난색 메이크업,
출처 : VOGUE, 2005년 11월호,
[검색일자 : 2011.05.20]



<그림 26> 난색 메이크업 1,
출처 : VOGUE, 2006년 3월호,
[검색일자 : 2011.05.25]



<그림 27> 페인팅 기법의 난색
메이크업, 출처 : W, 2006년 12월호,
[검색일자 : 2011.05.25]



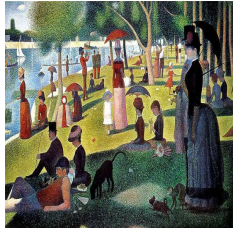




<그림 28> 한색 메이크업,
출처 : VOGUE girl, 2006년 2월호,
[검색일자 : 2011.05.20.]



<그림 29> 종이를 이용한 한색
메이크업, 출처 : Dior, 2008 S/S
Collection, www.style.co.kr
[검색일자 : 2011.05.10]

<표 1> 조르주 쇠라의 점묘법이 응용된 메이크업

조르주 쇠라의 점묘법	특징	쇠라의 대표작품	점묘법 응용된 메이크업	설명
입체감	인물과 대상을 점점 뒤로 들어가게 하는 식의 3차원적인 표현법.			밝은색과 어두운색의 색 대비로 인한 입체감과 점의 크기와 수의 변화로 원근감을 나타내었다.
시각적 분할법, 혼합법	적당한 거리를 유지한 색 점들의 조합.			분할된 다른 색상의 색 점들이 혼합되어 하나의 색상으로 보이는 시각적 효과를 나타낸다.
난색과 한색	난색계열의 밝고 유쾌한 분위기의 혼합과 평온하지만 우울한 정서의 한색계열의 혼합.			난색과 한색의 점들이 주는 정서적 효과가 메이크업에 표현되었다.

IV. 조르주 쇠라의 점묘법을 응용한 메이크업 작품 제작

1. 작품 제작 의도 및 디자인 계획

1) 작품 제작 의도

회화기법인 점묘법과 메이크업과의 접목으로 좀 더 창의적인 메이크업 작업을 위해 페이스페인팅과 바디페인팅으로 작품을 제작하였다.

조르주 쇠라의 작품 속 점묘법의 특징인 입체감, 시각적 색 분할법과 혼합법, 난색과 한색의 효과로 작품을 제작하였으며 다양한 메이크업 기법과 재료, 오브제를 이용하였다.

2) 작품 디자인 계획

점묘법이라는 회화적 표현기법을 응용한 메이크업 디자인을 계획하였다. 재료와 색채, 제작방법은 <표 2>와 같다.

<표 2> 점묘법을 응용한 메이크업 작품 디자인 계획

점묘법의 특징	작품 주제	재료	색채	작품 특징 및 제작방법
입체감	Movement	수성컬러, 깃털, 인조속눈썹, 면봉		깃털의 움직임은 몽환적이고 신비스러운 느낌으로 표현한 작품으로 깃털오브제를 얼굴에 사선으로 붙이고 브러시와 면봉을 이용해 점을 찍어 표현하였다.
	Vivid Butterfly	수성컬러, 페인팅 브러시, 나비모형		나비모형을 붙여 3차원적인 입체감을 주는 메이크업으로 수성컬러를 페인팅 브러시와 면봉을 이용하여 나비모형에 색 점으로 표현하였다.
시각적 분할법·혼합법	Sunflower	수성컬러, 페인팅 브러시		해바라기를 연상시키는 컬러의 점들이 서로 혼합되어 거리를 두고 봤을 때 하나의 색감으로 보여지는 효과를 주었다.
	a bright glow	수성컬러, 페인팅 브러시, 면봉		밝은 빛의 느낌을 표현한 바디 페인팅 작품으로 빨강과 파랑, 노랑의 원색 점이 시각적으로 혼합되어 명암을 나타내었다.
난색과 한색의 효과	Blue Wave	수성컬러, 페인팅 브러시		자유롭게 물결치는 파도의 모습을 한색 계열의 컬러로 표현한 작품이다.
	Boidae	수성컬러, 에어브러시, 망사천		따뜻한 느낌의 난색계열 점을 에어브러시를 이용하여 표현하였다. 뱀의 생동감 있는 곡선을 표현한 바디페인팅 작품이다.
	sunset	수성컬러, 페인팅 브러시		난색계열의 점묘법으로 노을의 형상을 표현한 작품으로 얼굴 앞쪽으로 갈수록 좁아지는 형식으로 형태감을 표현 하였다.

2. 작품 설명 및 제작방법

1) 작품 I - “움직임”

(1) 작품 주제 및 작품설명

작품 I 은 입체감을 응용한 메이크업 작품이며 주제는 ‘Movement’로 깃털 오브제를 이용하여 생동감을 표현하였다. 안정감 있는 구도를 위해 깃털은 이마에서부터 사선으로 내려오게 디자인하고 연 분홍 깃털 위에 붉은색 점을 찍어 색 대비를 표현하였다. 점은 아래로 내려올수록 크기가 커지면서 입체감을 주고 있다. 또한 쇠라가 사용한 점묘법의 특징을 살려 눈 언더라인에 여러 개의 작은 점을 찍어 마치 연결된 느낌의 언더라인으로 보이도록 연출했다. 이 때 점의 크기도 앞부분부터 뒤로 갈수록 작아져 원근감을 준다.(그림 30)

(2) 제작 방법



피부표현은 흰색과 살색의 고체 파운데이션을 사용하여 본래 피부 톤보다 아주 밝게 흰색에 가까운 색상으로 표현하고 신비스러운 이미지를 위해 왁스로 눈썹을 가리며, 깃털을 이마에서부터 코로 사선으로 내려가게 붙여 주었다. 깃털의 채색방법은 주황색과 분홍색 색도우를 그라데이션 해준 후에 빨간색 점의 크기를 아래로 갈수록 크게 찍어주었다. 아이라인은 검정색으로 강하게 표현하여 왼쪽 눈 언더라인에 붉은 색 점을 찍어 언더라인으로 연출하였으며, 언더라인의 작은 점을 찍기 위해 면봉을 이용하였다. 입술은 파운데이션으로 본래의 색을 없애고 입술 안쪽으로 레드컬러를 그라데이션 해주었으며 목 부분과 어깨 라인 아래까지 그

라레이션으로 연결성을 주어 메이크업 하였다.

(3) 색상

작품에서 많이 사용된 주조색은 흰색(000)과 연한 분홍색상(577)이고, 보조색은 헤어색상인 검정색(111), 포인트 색상은 메이크업에 포인트가 되는 강렬한 빨간색(055)을 사용하였다.(표 3)

<표 3> 작품 I -“움직임”의 디자인 이미지와 구성내용

	
주제	Movement “움직임”
재료	수성 아쿠아컬러(흰색000,연분홍577,검정111,빨강055), 브러시, 깃털, 인조 속눈썹
색상 배색	
작품 설명	점묘법의 입체감을 응용한 메이크업으로 깃털 오브제를 이용하여 깃털의 움직임을 생동감 있게 표현하였다.



<그림 30> 작품 I - “움직임”

2) 작품Ⅱ - “생동감 있는, 선명한 나비”

(1) 작품 주제 및 작품 설명

작품Ⅱ는 입체감을 응용한 메이크업으로 작품의 주제는 ‘생동감 있는 선명한 나비로’ 나비모형을 붙여 3차원적인 입체감을 주는 메이크업이다. 나비의 경쾌한 이미지를 표현하기 위해 원색의 점을 이용하여 표현하였다. 나비의 입체감을 살리기 위해 안쪽은 밝은 노란색 색 점을 주로 사용하였고, 빨강과 파랑색의 점들을 부분적으로 사용하였다. 나비의 바깥 날개 쪽으로 갈수록 빨강과 파랑의 강한 원색의 점들의 분포를 넓게 표현하였다.(그림 31)

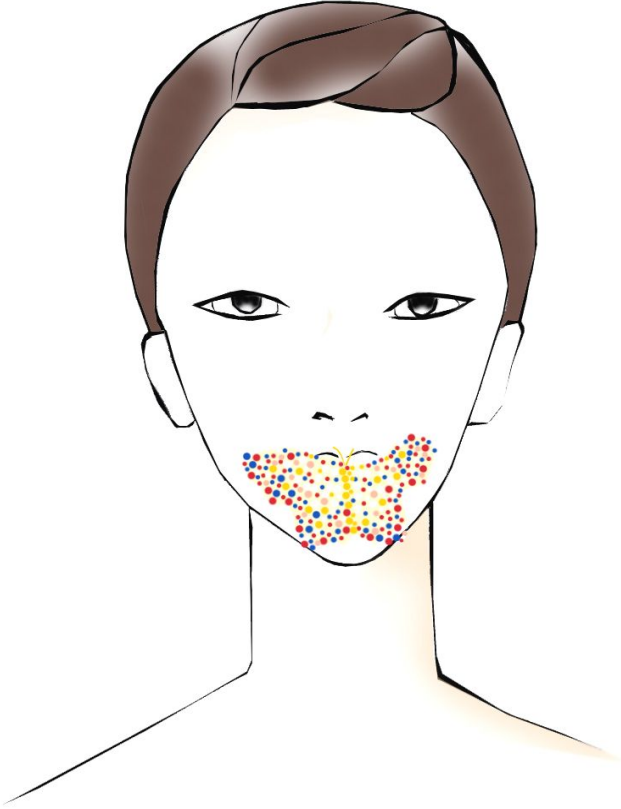
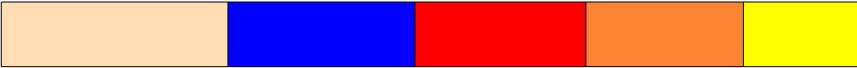
(2) 제작 방법

제작방법은 피부의 메이크업베이스를 밝고 화사하게 표현하였으며 작품의 나비의 형태를 부각시키기 위해 눈썹은 왁스를 사용하여 없애주고 아이라인은 자연스럽게 그려주었다. 나비모형에 수성의 아쿠아컬러로 채색하였으며 브러시와 면봉을 이용하여 색 점들을 표현하였다.

(3) 색상

작품에서 많이 사용된 주조색은 피부의 살색(511)이고, 보조색은 나비모형에서 어두운 부분을 표현하기 위해 사용된 파랑색(333)과 빨간색(055), 어두운 주황색(553)색상이다. 포인트 컬러는 나비의 안쪽과 밝은 부분을 표현하기 위해 사용한 노란색(222)이다.(표 4)

<표 4> 작품Ⅱ-“생동감 있는, 선명한 나비”의 디자인 이미지와 구성내용

	
주제	Vivid Butterfly “생동감 있는, 선명한 나비”
재료	수성 아쿠아젤리(살색511,파랑333,빨강055,주황553,노랑222), 브러쉬, 나비 모형
색상 배색	
작품 설명	<p>점묘법의 입체감을 응용한 메이크업으로 작품의 주제는 Vivid Butterfly, “생동감 있는, 선명한 나비”로 나비의 경쾌한 이미지를 표현하기 위해 원색의 점을 이용하여 표현한 작품이다.</p>



<그림 31> 작품Ⅱ-“생동감 있는, 선명한 나비”

3) 작품Ⅲ - “해바라기”

(1) 작품 주제 및 작품설명

작품Ⅲ은 시각적 분할법과 혼합법을 응용한 메이크업으로 작품의 주제는 ‘Sunflower’이다. 해바라기를 연상시키는 색채를 사용하여 눈 주위에 점으로 표현하였고 색 점들이 서로 혼합되어 거리를 두고 봤을 때 노랑과 붉은색의 중간계열이 하나의 색감으로 보여 지는 효과로 메이크업을 디자인 하였다.(그림 32)



(2) 제작 방법

제작방법은 피부에 메이크업베이스를 하얗게 펴바르고 한 쪽 눈에 포인트를 주는 메이크업으로 색 점들의 컬러감을 살리기 위해 왁스로 눈썹을 없애 주었다. 전체적으로 어둡지 않은 밝은 느낌의 아이메이크업을 하기 위해 수성의 아쿠아물감을 이용해 밝은 노란색 점의 분포를 넓게 표현하였다. 그밖에 빨강과 주황, 갈색의 색 점들을 각각 빈 공간에 채우는 방식으로 디자인 하였다. 이 때 색 점들은 쇠라의 점묘법의 특징처럼 서로 겹쳐지지 않게 찍어 주는 것이 중요하다.

(3) 색상

작품에서 사용된 주조색은 피부표현에 사용된 살색(511)이고, 보조색은 노랑색(233)과 주황색(553)이고, 포인트 컬러는 빨간색(055)이다.(표 5)

<표 5> 작품Ⅲ-“해바라기”의 디자인 이미지와 구성내용

	
주제	Sunflower “해바라기”
재료	수성 아쿠아컬러(살색511,노랑233,주황553,빨강055), 브러쉬,
색상 배색	
작품 설명	<p>점묘법의 특징 중 시각적 분할법과 혼합법을 응용한 메이크업으로 작품의 주제는 Sunflower “해바라기”다. 해바라기를 연상시키는 계열의 색상을 사용하여 눈 주위에 점으로 표현하였다.</p>



<그림 32> 작품Ⅲ - “해바라기”

4) 작품Ⅳ - “밝은 빛”

(1) 작품 주제 및 작품설명

작품Ⅳ는 시각적 분할법과 혼합법을 응용한 메이크업이다. 작품의 주제는 ‘a bright glow’으로 쇠라의 작품에 자주 등장하는 나무 모티브로 밝은 빛의 느낌을 표현한 작품으로 빨강과 파랑, 노란색의 원색 점들이 시각적으로 혼합되어 밝고 어두운 명암대비의 효과를 중심으로 디자인하여 제작하였다.(그림 33)

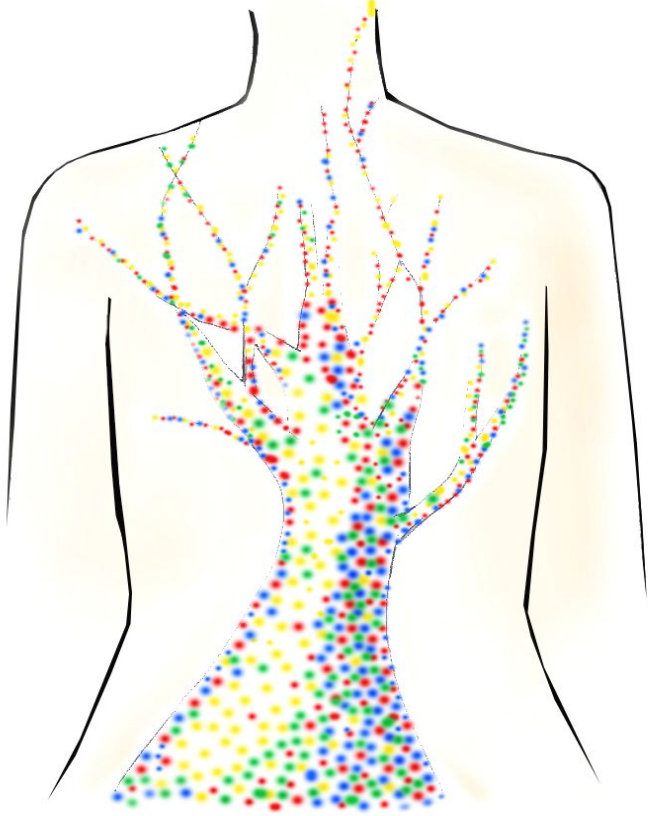

(2) 제작 방법

제작방법은 수성의 아쿠아칼라를 이용하여 등에 밝은 베이지로 기본 베이스를 칠하고 흰색 펜슬로 그리고자 하는 나무의 윤곽을 그려 주었으며 그 위에 빨강, 노랑, 초록, 파랑등 원색의 점들로 나무를 디자인 하였다. 나뭇가지는 등 부분에서 목을 타고 얼굴 부분까지 올라가는 형상으로 빛을 찾아가는 나무를 표현하였으며 나무의 명암은 색 점의 색상과 밀집도로 나타내었다. 어두운 부분은 빨강과 파랑, 초록의 보색대비가 이루어지는 색 점들로 표현하고 점의 밀집도를 높이고, 빛이 통과하는 밝은 부분은 노란색 점을 많이 사용하였다.

(3) 색상

작품에서 많이 사용된 주조색은 살색(511)이고, 보조색은 나무의 밝은 부분을 표현하기 위해 쓰인 노란색(233)과 그늘진 부분을 표현하기 위해 쓰인 파랑색(333), 포인트 컬러는 초록(477)과 빨간색(055)이다.(표 6)

<표 6> 작품Ⅳ-“밝은 빛”의 디자인 이미지와 구성내용

	
주제	a bright glow “밝은 빛”
재료	수성 아쿠아컬러(살색511,노랑233,파랑333,초록477,빨강055), 브러쉬, 면봉
색상 배색	
작품 설명	<p>쇠라의 색 분할법인 점묘기법을 응용한 바디 페인팅 작품으로 밝은 빛을 연상시키는 나무를 빨강과 파랑, 노랑의 원색 점들을 혼합하여 표현하였다.</p>



<그림 33> 작품IV - “밝은 빛”

5) 작품 V - “푸른 물결”

(1) 작품 주제 및 작품설명

작품 V는 점묘법의 난색과 한색의 효과를 응용한 메이크업으로 작품의 주제는 ‘Blue Wave’로 자유롭게 물결치는 파도의 모습을 형상화한 작품이다. 한색 계열의 색상으로 된 점들을 사용하여 시원한 느낌을 주는 동시에 파도가 갖고 있는 어두운 느낌을 표현하였다.(그림 34)

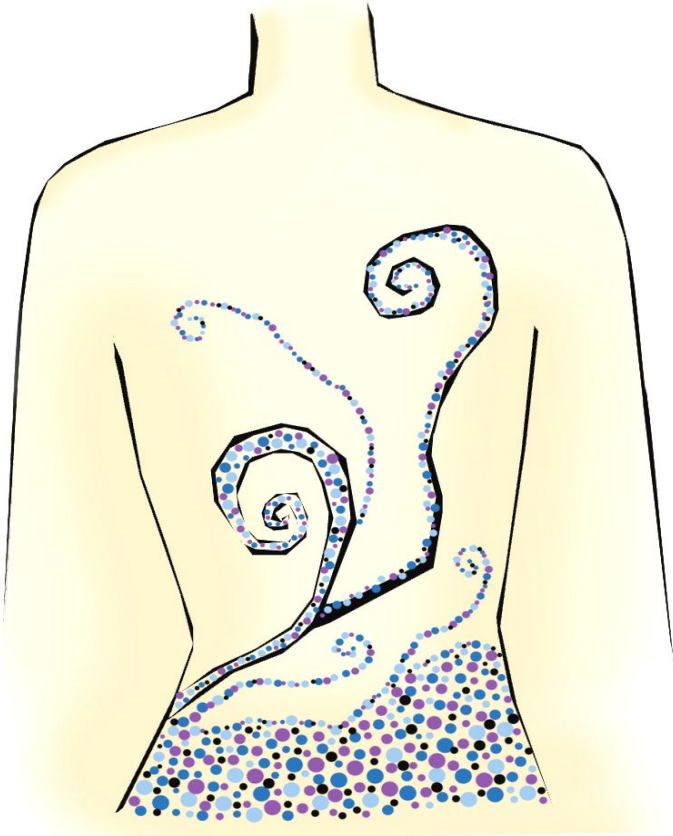

(2) 제작 방법

제작방법은 각기 다른 크기의 점들로 파도를 표현하였으며 파도 표현을 위해 브러시의 크기를 다르게 사용하여 작은 점부터 큰 점의 형태를 표현하였다. 파도의 아래 부분으로 갈수록 점의 크기를 크게 표현하였고, 파도의 외곽부분은 어두운 명암을 살리기 위해 검은 색 점으로 표현하였다. 수성의 아쿠아컬러로 채색 할 때에 서로 색 점이 섞여서 혼합되지 않게 빈 공간을 채우는 방식으로 디자인하여 제작 하였다.

(3) 색상

작품에서 많이 사용된 주조색은 살색(511)과 파랑색계열의 색상들인데, 청록색(488)과 하늘색(355), 보라색(877)의 점들이 많이 사용되었다. 포인트 컬러로 사용된 검은색이 파도의 어두운 느낌을 잘 살리고 있다.(표 7)

<표 7> 작품 V - “푸른 물결”의 디자인 이미지와 구성내용

	
주제	Blue Wave “푸른 물결”
재료	수성 아쿠아컬러(살색511,청록색488,보라877,하늘색355,검정111), 브러쉬,
색상 배색	
작품 설명	점묘법의 난색과 한색의 효과를 응용한 메이크업으로 Blue Wave “푸른 물결”로 자유롭게 물결치는 파도의 모습을 한색 계열의 색상으로 된 점들을 디자인하여 제작하였다.



<그림 34> 작품V - “푸른 물결”

6) 작품 VI - “보아뱀”

(1) 작품 주제 및 작품설명

작품 VI은 점묘법의 난색과 한색의 효과를 응용한 메이크업으로 작품의 주제는 ‘Boidae’으로 뱀을 연상시키는 무늬와 색감을 사용해 물결을 표현하였다. 따듯한 느낌의 난색계열 점을 에어브러시를 이용하여 표현하였으며 생동감 있는 곡선을 디자인하여 제작한 작품이다.(그림 35)

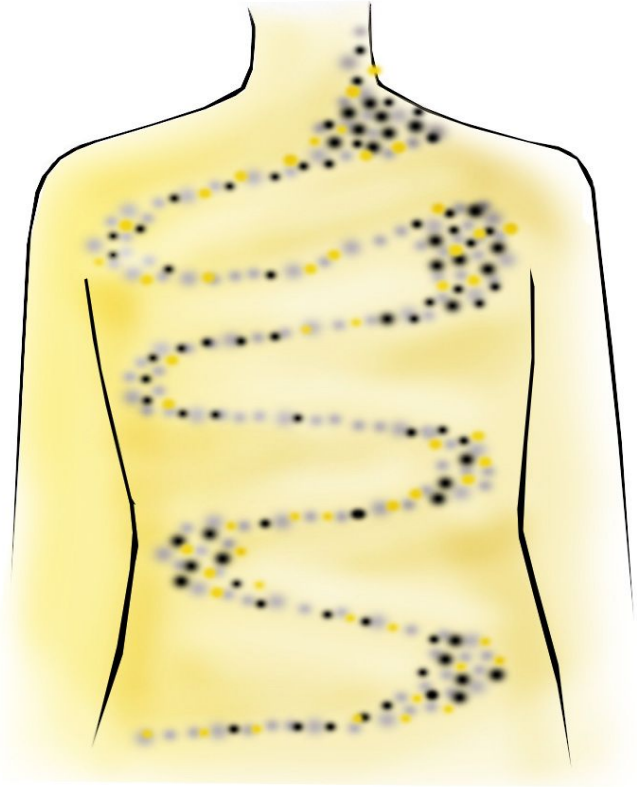

(2) 제작 방법

제작방법은 등 부분에 밝은 베이지 톤으로 기본 베이스로 채색하고 망사 천위에 에어브러시를 이용하여 뱀의 가죽 느낌을 표현하였다. 브러시를 사용하여 노랑과 검정색의 점을 찍어 리듬감이 느껴지는 곡선을 그려주고, 곡선 부분의 점을 더 강하게 찍어 입체감을 주었다. 점들은 페인팅 브러시를 사용하여 표현하였고, 검은색 점이 있는 부분에 금색 큐빅 장식으로 디자인하여 제작 하였다.

(3) 색상

작품에서 많이 사용된 주조색은 노란색(233)이고, 보조색은 금색(551), 포인트 색상은 점으로 표현된 검정색(111)을 사용하였다.(표 8)

<표 8> 작품Ⅵ - “보아뱀”의 디자인 이미지와 구성내용

	
주제	Boidae “보아뱀”
재료	수성 아쿠아켈러(노랑233,금색551,검정111), 브러쉬, 에어브러쉬 건, 망사 천
색상 배색	
작품 설명	점묘법의 난색과 한색의 효과를 응용한 메이크업으로 “보아뱀”을 연상시키는 무늬를 난색의 점으로 디자인하여 제작하였다.



<그림 35> 작품VI - “보아뱀”

7) 작품Ⅶ - “노을”

(1) 작품 주제 및 작품설명

작품Ⅶ은 점묘법의 난색과 한색의 효과를 응용한 메이크업으로 작품의 주제는 ‘sunset’이다. 노을을 연상시키는 붉은색의 난색 계열로 디자인 하였다. 난색계열의 점묘법이 주는 효과와 시각적 혼합법의 특징이 함께 나타나는 작품으로 얼굴 앞쪽으로 갈수록 좁아지는 형식으로 형태감을 표출 하여 제작하였다.(그림 36, 37)

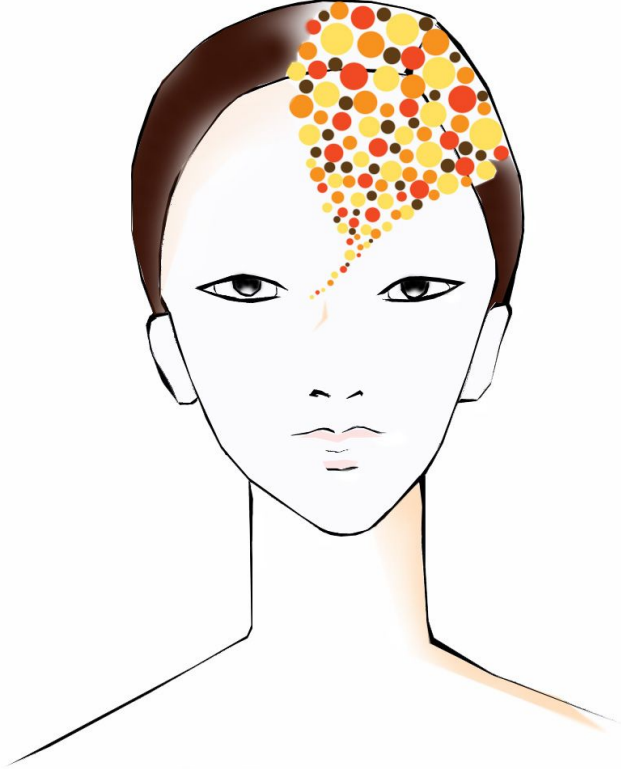

(2) 제작 방법

제작방법은 헤어부분까지 연결된 디자인을 위해 헤어스프레이와 젤을 이용하여 머리를 깔끔하게 넘겨주었으며 제일 밝은 색상인 노란색을 먼저 채색하고 가장 어두운 갈색을 마지막에 칠하는 순서로 표현하였다. 얼굴 앞부분에서 뒷부분으로 갈수록 점의 크기를 크게 하여 입체감을 주고 붉은 계열의 색 점들을 사용하여 노을이 갖고 있는 밝고 따듯한 느낌으로 디자인하여 작품을 제작하였다.

(3) 색상

작품에서 많이 사용된 주조색은 밝은 살색(500)이고, 노랑(233)과 빨강(055), 어두운 주황색상(911)이 비슷한 비율로 사용되었다. 어두운 갈색 색상(999)은 포인트 컬러로 사용되었다.(표 9)

<표 9> 작품Ⅶ - “노을”의 디자인 이미지와 구성내용

	
주제	sunset “노을”
재료	수성 아쿠아컬러(밝은살색500,노랑233,어두운주황911,빨강055,갈색999), 브러쉬,
색상 배색	
작품 설명	점묘법의 난색과 한색의 효과를 응용한 메이크업으로 작품의 주제인 노을을 연상시키는 붉은색의 난색 계열로 디자인하여 제작하였다.



<그림 36> 작품 VII-1 - “노을”



<그림 37> 작품 VII-2 - “노을”

V. 결론

현대에는 예술회화 분야와 패션을 접목해 새로운 작품으로 창조 시킨 경우를 많이 볼 수 있는데 의상과 달리 메이크업에서는 응용된 작품을 찾아보기 어렵다. 이러한 점을 토대로 메이크업과 회화작품과의 결합으로 새로운 작품 창조를 위해 19세기 신인상주의 조르주 쇠라의 작품 속 점묘기법을 메이크업과 연관시켜 연구하였다.

본 연구에서는 19세기 신인상주의자인 조르주 쇠라의 작품에서 볼 수 있는 점묘기법의 특징을 연구 범위로 하여 입체감, 시각적 혼합법과 분할법, 난색과 한색의 효과로 분류하였다.

첫째, 3차원적인 입체감을 점의 크기와 조밀도, 점의 색상으로 나타내었다. 둘째, 시각적 분할법과 혼합법으로 쇠라의 점묘법 작품을 일정한 거리를 두고 보게 될 때 과학적 규칙으로 분할된 여러 색상의 색 점들이 착시효과로 혼합되어 하나의 색상과 붓 터치로 나타났다. 셋째, 점묘법의 난색과 한색의 효과로 난색계열의 밝은 색의 점 배열은 밝음과 유쾌함을 주고 한색계열의 어두운 색상의 점 배열은 슬픔과 우울한 느낌을 나타낸다.

위에서 살펴본 점묘법의 특징을 토대로 메이크업 작품을 제작하고, 메이크업의 범위를 얼굴의 눈, 코, 입으로 나누지 않고 연출하고자 하는 의도와 방향 그리고 필요에 의해 눈썹을 없애거나 입술모양을 변형시켜 표현하였다. 또한 눈에는 새도우를 해야 된다는 전형적인 고정된 방식을 버리고 다양한 페인팅 재료와 오브제를 이용하여 점묘법의 입체감을 새로운 방식으로 디자인하여 총 7개의 메이크업작품으로 표현 하였다

본 연구자가 디자인하여 제작한 메이크업작품의 내용은 다음과 같다.

작품 I - “움직임”은 깃털오브제를 이용해 입체감을 표현한 메이크업으로 깃털 위에 붉은 점의 크기로 원근감을 나타내었다. 작품 II-“생동감 있는, 선명한 나비”는 나비모형에 원색의 점들을 찍어 표현하였으며 나비의 안쪽에서 바깥쪽으로 갈수록 보색의 어두운 점들을 많이 사용함으로써 입체감을 주었다. 작품 III-“해바라기”는 눈을 강조한 메이크업으로 다른 색의 점들이 혼합되어 하나의 색상으로 보이는 시각적 효과를 표현하였다. 작품 IV-“밝은 빛”은 바디페인팅 작품으로 원색의 점들을 찍어 밝고 어두운 명암대비와 눈에서 색채가 혼합되어 보이는 효과를 나타내었다. 작품 V-“푸른 물결”은 파도를 모티브로 한 바디페인팅 작품으로 한색계열의 점들이 우월한 정서적 효과를 나타내었으며 반대로 작품 VI-“보아뱀”과 작품 VII-“노을”은 난색계열의 점으로 따듯한 느낌을 표현하였다.

점묘법을 응용한 메이크업을 전개한 결과 색을 서로 겹치거나 혼합하지 않고 점과 점으로 빈 공간을 채우므로 좀 더 선명한 컬러의 메이크업을 완성할 수 있었고, 원색의 색상을 주로 사용함으로써 작품에 다채로운 느낌을 줄 수 있었다.

본 연구를 통해 미술회화작품과 메이크업과의 연관성에 관한 활발한 연구가 이루어지기를 기대한다. 아울러 트렌드에 민감한 메이크업 분야인 만큼 예술적인 부분과 연관시켜 새로운 메이크업 디자인을 제시함으로써 좀 더 창조적이고 독창적인 작품들이 많이 나오기를 기대하는 바이다.

연구의 한계점으로는 현재 메이크업에 관한 많은 전문 서적과 참고문헌, 논문이 많이 나와 있지만 메이크업과 회화를 접목시킨 선행 논문이 많지 않고, 점묘법이 응용된 메이크업 자료가 적어 점묘법의 3가지 특징인 입체감, 시각적 분할법·혼합법, 난색과 한색의 효과를 바탕으로 메이크업을 디자인하여 제작하는데 부족한 아쉬움이 있다.

참 고 문 헌

- 길라 발라스, 『현대미술과 색채』 (2002), 한태수 역, 서울:궁리
- 김낙준, 『Seurat』 (1979), 서울:금성출판사
- 김숙, 이윤희, 이수연, 정상희, 『art 세계 미술의 역사』 (2009), 서울:시공사
- 김효정, 『메이크업 ‘이론과 실제’』 (2003), 서울:두산동아
- 니콜 튀펠리, 『19세기 미술』 (2005), 김동윤, 손주경 역, 서울:(주) 생각의 나무
- 박보영, 이수경, 이진용 『메이크업 아트』 (2002), 서울:청구문화사
- 방수진, 『Make-up Art』 (2001), 서울:도서출판 성화
- 빌린다 톰슨, 『후기인상주의』 (2003), 신방훈 역, 서울:열화당
- 시모나 바르톨레나, 『인상주의 화가의 삶과 그림』 (2009), 강성인 역, 서울:마로니에북스
- 스티븐 리틀, 『손에 잡히는 미술사조』 (2005), 조은정 역, 서울:예경
- 오광수, 『쇠라』 (1982), 서울:서문당
- 오병남, 민형원, 김광명, 『인상주의 연구』 (1999), 서울:예전사
- 이상봉, 『Mastering Beauty 메이크업 디자인』 (2004), 서울:청구문화사
- 이상훈, 『메이크업 예술기법』 (2007), 서울:도서출판 들샘
- 이정언. 점묘기법을 응용한 직물연구(1998). 이화여자대학교 대학원 석사학위논문.
- 이주현, 『서양화 자신있게 보기2』 (2003), 서울:도서출판 학교재.

이현주, 전연숙, 조진아, 한정아, 『The Make-up』 (2005), 서울:도서출판예림

정금희, 『쇠라』 (2005), 서울:재원

존 리월드, 『인상주의의 역사』 (2006), 정진국 역, 서울:까치글방

천지연, 노선옥, 이귀영, 이영애, 김정희, 강명주, 김은주, 정철순, 홍수경, 『FACES in make-up』 (2009), 서울:청구문화사

크리스토프 베첼, 『THE ART-예술의 역사』 (2006), 홍진경 역, 서울:예경

Pierre Courthion, 『Seurat』 (1991), 서울:중앙일보사출판국

H.W.젠슨&A.F.젠슨, 『서양미술사』 (2001), 최기득 역, 서울:미진사

김미진. 점묘를 응용한 직물연구(1995). 이화여자대학교 대학원 석사학위논문.

김향봉. 조르주 쇠라 회화의 점묘기법과 색채를 응용한 패션디자인 연구 (2008). 이화여자대학교 대학원 석사학위논문.

박선이. 신인상주의 색채이론을 적용한 색채교육 방법의 연구(2007). 숙명여자대학교 교육대학원 석사학위논문.

방기정. 하이브리드의 탈 장르화를 응용한 메이크업 디자인에 관한 연구 (2010). 성신여자대학교 대학원 박사학위논문.

서상현. 예술가의 색상모델과 통계적 작품분석에 기반한 점묘화의 색상 병치혼합에 관한 연구(2010). 중앙대학교 첨단영상대학원 석사학위논문.

유정주. 아트 메이크업에 나타난 오브제의 소재에 관한 연구(2003). 한성대학교 예술대학원 석사학위논문.

이소라. 점묘법에 관한 연구(2007). 숙명여자대학교 대학원 석사학위논문.

이유나. 시물라시옹 개념에 의한 바디아트의 시각적 이미지 표현에 관한 연구(2010). 성신여자대학교 대학원 박사학위논문.

이은정. 판타지 표현을 위한 점묘 일러스트레이션 표현 연구(2010). 이화여자대학교 대학원 석사학위논문.

장혜선. 한국 색채와 문양을 활용한 아트 메이크업 디자인(2010). 서경대학교 미용예술대학원 석사학위논문

최경옥. 아르누보 문양 이미지를 응용한 바디 아트 연구(2009). 성신여자대학교 대학원 박사학위논문.

한지수. 민화‘화조화’를 응용한 메이크업과 의상디자인 연구(2007). 성신여자대학교 대학원 박사학위논문.

W KOREA, <http://www.wkorea.com/> [검색일자:2011.4.20]

VOGUE KOREA, <http://www.vogue.co.kr/> [검색일자:2011.5.10]

VOGUE ITALIA, <http://www.vogue.it/> [검색일자:2011.5.15]

스타일닷컴, <http://www.style.co.kr/collection/> [검색일자:2011.4.30]

Daum 백과사전, <http://enc.daum.net/dic100/contents.do?query1=b13s1618a>
[검색일자:2011.4.30]

네이버블로그, <http://blog.naver.com/hyacinss/150108808305>
[검색일자:2011.4.30]

ABSTRACT

Study on Pointillism by Georges Seurat applied Make-up work production

Lee, yun-sun

Makeup and special effect makeup major
Graduate School of convergence culture and art
Sungshin Women's University

We're now living in an era where the beauty industry changes as fast as the fashion industry, constantly updating in line with the latest trends. The make-up industry in particular, is extremely dynamic, and trends in the industry have changed and developed in a rapid pace.

Recently, many industries including architecture interior, plastic arts, and fashion have adapted a lot of motifs from the pieces of many fine artists. Accordingly, the collaboration between the beauty sector and the fine arts industries has also become very popular as shown in many art and make-up collaboration works.

The aim of this study was to examine the relevance between painting and make-up by analyzing the application of features of "pointillism"-a pictorial technique by a 19's century Neo-impressionist Georges Seurat- in make-up. Based on the analysis, a new make-up style that applies the features of "pointillism" was developed.

The paper consists of 4 parts.

Part 1 first discusses the concept and characteristics of the pictorial technique “pointillism”. Through books, journals, and monographs, the theoretical background of Georges Seurat’s “pointillism” technique in particular is studied, as well as the definition of make-up and its different kinds.

In Part 2, the relevance between “pointillism” technique and make-up is analyzed. Based on the previous studies on this pictorial technique called “pointillism, I have divided the characteristics of “pointillism” into three wide categories; three dimensional, visual divisionism, and color/line effect. Furthermore, I looked at how these features were applied in various make-up styles found in pictorial magazines and the internet.

Finally in Part 3, I created seven new make-up pieces that apply Georges Seurat’s “pointillism” technique in accordance to the analysis studied above. Two pieces (make-up designs) applied the “three dimensional” feature of pointillism, the other two pieces applied the “visual divisionism” feature of pointillism, and rest of the three pieces applied the unique “color/line” feature of pointillism.

Through this “pointillism” technique which does not mix colors but applies distinct dots of pure color to form an image, I was able to create a new make-up design that maximizes vibrancy in color along with a sense of dimension. An emphasis was put on eyes for face-painting, while back was used for body painting.

This study holds significance for further collaborative works of fine arts and make-up, hence setting and developing a new trend in the industry by attempting to apply a pictorial technique-“pointillism”- in make-up.