



저작자표시-비영리-변경금지 2.0 대한민국

이용자는 아래의 조건을 따르는 경우에 한하여 자유롭게

- 이 저작물을 복제, 배포, 전송, 전시, 공연 및 방송할 수 있습니다.

다음과 같은 조건을 따라야 합니다:



저작자표시. 귀하는 원저작자를 표시하여야 합니다.



비영리. 귀하는 이 저작물을 영리 목적으로 이용할 수 없습니다.



변경금지. 귀하는 이 저작물을 개작, 변형 또는 가공할 수 없습니다.

- 귀하는, 이 저작물의 재이용이나 배포의 경우, 이 저작물에 적용된 이용허락조건을 명확하게 나타내어야 합니다.
- 저작권자로부터 별도의 허가를 받으면 이러한 조건들은 적용되지 않습니다.

저작권법에 따른 이용자의 권리는 위의 내용에 의하여 영향을 받지 않습니다.

이것은 [이용허락규약\(Legal Code\)](#)을 이해하기 쉽게 요약한 것입니다.

[Disclaimer](#)

문 윤 경 교수지도

석사학위 청구논문

# 장르별 영화에 나타난 고스분장

2013

성신여자대학교 융합디자인예술대학원

융합디자인예술학과 메이크업특수분장 전공

장 미 영

# 장르별 영화에 나타난 고스분장

문 윤 경 교수지도

이 논문을 석사학위논문으로 제출함

2013년 5월

성신여자대학교 융합디자인예술대학원  
융합디자인예술학과 메이크업특수분장 전공  
장 미 영

# 인 준 서

장미영의 석사학위 논문으로 인준함.

심사위원 \_\_\_\_\_ 인

심사위원 \_\_\_\_\_ 인

심사위원 \_\_\_\_\_ 인

성신여자대학교 융합디자인예술대학원

## 논문개요

본 연구에서는 장르별 영화에 나타난 고스 분장에 대해 분석하고자 영화를 장르별로 구분하여 특성을 알아보고 영화 속에 나타난 캐릭터의 미용요소를 분석하여 영화 장르별 고스 분장의 유사성과 차이점을 비교하고자 한다.

영화의 장르와 캐릭터 역할에 따라 고스분장의 형태가 달라지는 것을 분석하기 위해 영화를 장르별로 구분하였다.

연구 방법은 총 12편의 영화를 판타지, SF, 공포, 멜로/드라마의 4가지 장르에서 선택하였으며 각 장르별 3편씩 선정하였다.

영화에서 나타난 고스 분장을 장르별로 살펴보면 다음과 같다.

첫째, 판타지 장르의 영화에서 고스분장을 한 캐릭터는 가상 인물들로 부자연스럽고, 정형화되어 있지 않은 다양한 표현과 몽환적이며 신비롭고 강한 이미지를 갖고 있다. 고스 분장으로서는 핏기 없는 창백한 피부와 어두운 색조를 이용한 깊은 눈매를 표현하였다. 대중적이지 못한 헤어스타일도 독창적이며 비현실적인 이미지로 표현하여 판타지 장르의 특징을 잘 표현하였다.

둘째, SF 장르의 영화에서 고스분장을 한 캐릭터는 미래에 대한 상상력으로 만들어진 캐릭터가 주로 등장하며 흉측하거나 무섭고 괴기스러운 분장으로 눈썹은 생략하고 눈을 움푹 들어가 보이게 짙은 새도우로 표현하였는데 이는 고스 분장의 큰 특징 중 하나이다. 또한 립 컬러는 어두운 컬러로 음산하게 표현하거나 또는 핏기 없는 피부 분장이 더 돋보일 수 있도록 창백해 보이는 누드톤 립 컬러를 사용하여 고스 분장의 특징을 잘 표현하였다.

셋째, 공포 장르의 영화에서 고스분장을 한 캐릭터는 고스의 특징인 인간의 어두운 본성을 강조하며, 복수를 목적으로 하는 무섭고 강한 인물들을 표현하기 위해 긴박하고 무거운 스토리전개에 맞는 섬뜩한 분장을 하였다. 창백한 피부에 어둡고 진한 눈 화장, 어두운 립 컬러를 사용하여 고스 분장을 표현하였

으며, 블랙 컬러의 헤어 또한 특징적이다.

넷째, 멜로/드라마 장르의 영화에서 고스분장을 한 캐릭터는 고스의 특징인 반항하는 정신과, 애정관계를 다양한 형태로 나타내고, 반사회적이거나 자기만의 형식으로 살아가는 인물의 분장으로 암울하고 어두움을 표현하는 어두운 눈화장을 하였다. 강한 자아를 추구하는 인물들로 섹시하거나 아름다운 여성성을 더욱 강조한 스모키 메이크업이 전형적인 고스의 특징을 보여준다.

영화 중 판타지, SF, 공포, 멜로/드라마 장르에서 보여 지는 고스분장의 공통적 특징은 어두움, 신비스러움, 암울함, 불확실한 미래에 대한 두려움 등 부정적인 측면에서의 표현으로 나타났으며 각 장르별 특징은 판타지 장르는 비현실적이고 몽환적이며, SF장르는 창백하며 괴기스럽고, 공포 장르는 극도의 공포감을 주는 섬뜩한 분장, 그리고 멜로/드라마 장르의 영화에서는 섹시하고 아름답게 표현하였다. 따라서 장르별로 영화에 나타난 고스 분장은 고스의 포괄적인 특징을 기본으로 장르별 특징이 분명하게 구별되어 나타났다.

본 연구는 고스 분장을 분석하기 위해 연구자 본인이 각 장르별 영화를 임의적으로 선정하였기에 12편의 영화를 분석한 결과만을 가지고 영화에 나타난 고스 분장의 특징을 규명하기에는 다소 무리가 있다고 사료된다. 영화의 장르를 판타지, SF, 공포, 멜로/드라마로 구분하여 고스 분장을 분석 하였으나 좀 더 다양한 영화에서 고스 분장의 미용 요소에 대한 연구와 다양성을 표현하는 이미지를 연구하여 차별화된 욕구와 신비한 분위기 속에서 새로운 문화적 유대감을 만들고자 하는 현대인들에게 개인의 미적 가치를 넓히는데 지속적인 연구가 이루어지길 바라는 바이다.

# 목 차

## 논문개요

I. 서론 .....	1
II. 이론적 배경 .....	4
1. 장르별 영화의 특성 .....	4
2. 고스 .....	10
3. 고스 분장 .....	22
III. 장르별 영화의 고스분장 .....	28
1. 판타지영화에 나타난 고스분장 .....	28
2. SF영화에 나타난 고스분장 .....	39
3. 공포영화에 나타난 고스분장 .....	48
4. 멜로/드라마영화에 나타난 고스분장 .....	58
IV. 결론 .....	71

## 참고문헌

## ABSTRACT

## 표 목차

<표 1> 판타지 영화에 나타난 고스분장 .....	38
<표 2> SF 영화에 나타난 고스분장 .....	47
<표 3> 공포 영화에 나타난 고스분장 .....	57
<표 4> 멜로/드라마 영화에 나타난 고스분장 .....	69

## 그림 목차

<그림 1> 해리포터와 불의 잔 .....	5
<그림 2> 반지의 제왕 .....	5
<그림 3> 이상한 나라의 앨리스 .....	5
<그림 4> 터미네이터 .....	7
<그림 5> 매트릭스 .....	7
<그림 6> 에일리언 .....	7
<그림 7> 사탄의 인형 .....	8
<그림 8> 드라큐라 .....	8
<그림 9> 뱀파이어와의 인터뷰 .....	8
<그림 10> 귀여운 여인 .....	10
<그림 11> 사랑과 영혼 .....	10
<그림 12> 러브 액츄얼리 .....	10
<그림 13> 수지수(siouxsio sioux) .....	16
<그림 14> 강한 인상의 피터 머피 .....	16
<그림 15> 큐어(the cure) .....	16
<그림 16> 마릴린 맨슨(marilyn manson) .....	16
<그림 17> 오지 오스본(ozzy osborne) .....	16
<그림 18> 블랙 드레스 .....	18

<그림 19> 레드와 블랙의 매치 .....	18
<그림 20> 부스티에를 부각시킨 드레스 .....	18
<그림 21> 레이스가 많이 달린 드레스 .....	18
<그림 22> 고스로리 .....	20
<그림 23> 블랙 고스로리 .....	20
<그림 24> 프릴이 장식된 양산을 든 고스로리 .....	20
<그림 25> 코르셋 패션의 페티시고스 .....	21
<그림 26> 그물과 망사 페티시고스 .....	21
<그림 27> 남성의 페티시고스 .....	21
<그림 28> 반복 장식된 버클 페티시고스 .....	21
<그림 29> 페트리시아 모리슨 .....	25
<그림 30> 스모키 메이크업 .....	25
<그림 31> 눈 화장을 강조한 로맨틱고스 메이크업 .....	25
<그림 32> 여자 피어싱 퍼키 고스 메이크업 .....	26
<그림 33> 퍼키 고스 메이크업 .....	26
<그림 34> 양성적인 퍼키 고스 메이크업 .....	26
<그림 35> 페티시 고스 메이크업 .....	27
<그림 36> 복고 스타일의 페티시 고스 메이크업 .....	27
<그림 37> 남성에게 나타난 페티시 고스메이크업 .....	27
<그림 38> 만들어지고 있는 에드워드 .....	30
<그림 39> 팩을 처음 만난 에드워드 .....	30

<그림 40> 상처 나고 매트한 피부를 가진 에드워드 .....	31
<그림 41> 혈색 있는 화장을 받은 에드워드 .....	31
<그림 42> 가위손으로 작업에 몰두한 에드워드 .....	31
<그림 43> TV에 출연한 에드워드 .....	31
<그림 44> 김의 부탁으로 남의 집 문을 열어준 에드워드 .....	31
<그림 45> 이용당하고 실망한 에드워드 .....	31
<그림 46> 사랑하는 김과 이별하는 에드워드 .....	32
<그림 47> 기계적인 차가운 모습 .....	32
<그림 48> 봉인이 풀리기를 기다리는 티아 달마 .....	34
<그림 49> 잭을 구하러 가는 티아 달마 .....	34
<그림 50> 봉인이 풀리기 직전의 티아 달마 .....	34
<그림 51> 데이브 존스를 다시 만난 티아 달마 .....	34
<그림 52> 봉인이 풀린 칼립소 .....	34
<그림 53> 회장선거에 나간 카일을 바라보는 켄트라 .....	37
<그림 54> 카일에게 파티 초대받는 켄트라 .....	37
<그림 55> 파티에 참석한 켄트라 .....	37
<그림 56> 저주에 대해 설명하는 켄트라 .....	37
<그림 57> 파티중인 켄트라 .....	37
<그림 58> 저주의 조건을 바꾸는 켄트라 .....	37
<그림 59> 웨릭에게 협박하는 펭귄맨 .....	41
<그림 60> 신세 한탄하는 펭귄맨 .....	41

<그림 61> 계획대로 진행되는 펭귄맨 .....	41
<그림 62> 부모의 무덤을 찾아간 펭귄 맨 .....	41
<그림 63> 본인의 흔적을 찾는 펭귄맨 .....	41
<그림 64> 사람을 공격한 펭귄맨 .....	41
<그림 65> 존을 쫓는 이방인들 .....	43
<그림 66> 존을 쫓는 이방인 1 .....	43
<그림 67> 인간의 기억을 주입 받는 이방인 .....	43
<그림 68> 유일한 아기 이방인 .....	44
<그림 69> 존을 쫓는 이방인 2 .....	44
<그림 70> 누아다 왕자 .....	46
<그림 71> 인간까지 괴롭히는 누아당 왕자 .....	46
<그림 72> 골든 아미 군대를 깨우기 위해 아버지에게 맞서는 누아다 왕자 .....	46
<그림 73> 요원들에게 왕관을 찾아오라고 하는 누아다 왕자 .....	46
<그림 74> 왕관 조각을 찾기 위해 동생까지 협박하는 누아다 .....	46
<그림 75> 왕관을 완성한 누아다 왕자 .....	46
<그림 76> 락 밴드 시절의 에릭 .....	49
<그림 77> 복수 대상을 찾아가는 에릭 .....	49
<그림 78> 복수 중인 에릭 .....	50
<그림 79> 무서운 뼈에로 분장한 에릭 .....	50
<그림 80> 복수 하는 에릭 .....	50

<그림 81> 무료하고 손님 없는 파이가게에서의 러벳 부인 .....	52
<그림 82> 스위니 토드를 2층으로 안내하는 러벳 부인 .....	52
<그림 83> 스위니 토드와 외출한 러벳 부인 .....	52
<그림 84> 가게에 손님이 많은걸 즐기는 러벳 부인 .....	52
<그림 85> 스위니 토드와의 행복한 미래를 상상하는 러벳 부인 .....	53
<그림 86> 행복한 미래를 상상하는 러벳 부인 .....	53
<그림 87> 뱀파이어가 되기 전 바나바스 .....	55
<그림 88> 외출 한 바나 .....	55
<그림 89> 피를 보고 흥분한 바나바스 .....	56
<그림 90> 호프만 박사의 유혹을 받은 바나바 .....	56
<그림 91> 호프박 박사에게 화가 난 바나바스 .....	56
<그림 92> 다시 관에 갇히는 바나바스 .....	56
<그림 93> 안젤리크와 싸우는 바나바스 .....	56
<그림 94> 공연 중인 조안 .....	60
<그림 95> 팀에서 나간 체리를 생각하는 조안 .....	60
<그림 96> 솔로로 활동 중인 조안 .....	60
<그림 97> 짙은 화장을 한 체리 .....	60
<그림 98> 마트에서 술을 구입하는 체리 .....	60
<그림 99> 알바중인 체리 .....	60
<그림 100> 첫 등장 .....	63
<그림 101> 거래처 방문한 리즈베트 .....	63

<그림 102> 일에 대해 생각하는 리즈베트 .....	63
<그림 103> 복수하는 리즈베트 .....	63
<그림 104> 미카엘과 첫 만남 .....	63
<그림 105> 다른 사람으로 변장한 리즈베트 .....	63
<그림 106> 이사를 온 리나 .....	67
<그림 107> 가족 모임 중인 리나 .....	67
<그림 108> 생일 행사를 준비하는 리나 .....	67
<그림 109> 쓰러진 이든을 본 리나 .....	67
<그림 110> 마법사가 된 이후의 리나 .....	68
<그림 111> 어둠과 빛의 마법 두 가지 모두 가진 리나 .....	68
<그림 112> 마녀가 되기 전 리들리 .....	68
<그림 113> 가족 모임에 나타난 리들리 .....	68
<그림 114> 어둠의 마녀가 된 것을 탓하는 리들리 .....	68
<그림 115> 리나의 생일 행사에 나타난 리들리 .....	68

# I. 서론

21세기는 이미지 시대라 할 만큼 영화, TV, 광고, 잡지 등 대중매체에 의해 만들어진 시각적 이미지가 시시각각 쏟아져 나오고 있다. 이미지는 심적 재현과 더불어 내면을 자유롭게 변형하여 표현한 것으로 음악, 미술, 영화 등의 여러 요소를 통해 다양한 이미지의 시각적 예술로 완성된다.

영화는 보편적이고 시각적인 표현으로 그 시대를 가장 잘 표현하는 문화 활동이며, 분야별로 다양한 장르를 가지고 있다. 영화에서의 장르는 전체적인 틀 안에서 비슷한 구성, 주제, 인물 등의 요소들이 반복되는 유형을 말하며, 판타지, SF, 공포, 멜로/드라마, 서부영화, 코미디 등으로 나뉜다. 이러한 영화 장르 안에서 캐릭터 즉, 등장인물은 영화전체의 분위기를 알 수 있는 역할을 하며, 캐릭터 분장은 영화를 관람하는 관객에게 영화에 빠져들게 하고 배우의 연기에 도움을 주는 중요한 시각전달 수단으로 캐릭터를 통해 무엇을 전달하고자 하는지 알 수 있게 하는 영화의 중요한 요소이다.

영화에서의 분장은 과거 의상이나 분장, 소품들과 같이 내용 전달의 1차적인 역할과는 달리 영화의 전체적인 시각적 의미 전달 수단으로 배역에 따른 캐릭터 형성에 중요한 기능을 하게 되었다.

영화에 나타난 분장은 영화의 변천과 함께 발전해왔으며 대중에게 미친 영향이 크다. 끊임없이 변화하고 새로운 것을 거리낌 없이 받아들이는 현대인의 감성은 기존의 미의 개념을 깬 실험적이고 강력한 표현을 원하였고, 이러한 가운데 만들어진 그들만의 스타일이 바로 고스 스타일(goth style)이다.

고스는 1970년대에 영국에서 비롯된 하위문화로 인간의 소외, 어두움, 죽음 그리고 블랙에 초점을 두고 있는 고딕적인 어두움의 미학이라고 할 수 있다. 고스라는 비정치적, 비사회적, 도피주의 성향을 가진 하위문화는 일반인들에게 심리적으로 멀게 느껴지지만 고스 문화의 독특한 분위기와 이미지는 의외로 대중문화 속에서 쉽게 찾아볼 수 있다. 블랙과 화이트를 기본으로 하얀 얼

굴에 블랙 립스틱을 바르고, 블랙 의상과 실버 악세사리를 고집하며 해골, 뽀족한 침탑 등이 연상되는 장신구 같은 아이템들이 예술, 문화, 생활 전반에 있어 이미 많이 보여 지고 있다. 고스 스타일은 오늘날 문화 예술의 새로운 아이콘으로 자기 자신의 불확실한 자아를 찾아내고 확립하기 위해 끝없이 노력하는 정체성이 강한, 그리고 개인성이 강한 문화이다. 고스족들이 하는 분장은 1990년대까지만 해도 부담스러운 이미지 때문에 대중적이지 못하였으나 2000년대부터 수많은 록 밴드나 대중매체에 의해 고스적인 기법의 분장이 출현함으로써 스모키 메이크업, 뱀파이어 메이크업 등이 유행하였고, 이를 일반인들이 모방하게 되면서 관심을 갖게 되었다.

이와 같이 고스분장이 영화 속 캐릭터들의 외형적 특성에서도 많이 나타난다. 다양한 영화 장르 중 고스분장이 표현된 캐릭터들이 많이 보여 지는 판타지, SF, 공포, 멜로/드라마 장르로 선택하였다.

본 연구에서는 장르별 영화에 나타난 고스 분장의 캐릭터 이미지를 분석하여 분장이 캐릭터를 어떻게 시각적으로 표현하였는지 연구하는데 그 목적이 있다. 이러한 연구를 위해 고스의 의미와 특성에 대해 선행연구를 통해 알아보고, 장르별 고스 분장의 캐릭터를 사진 자료를 통해 분석하여 고스분장이 어떻게 표현되었는지 알아보고자 한다. 캐릭터의 역할에 있어서 고스 분장이 어떻게 표현 되었는지를 생각해서 앞으로 현장 작업을 하는데 있어 캐릭터의 이미지화에 다각적 수용이 가능하도록 분장이 갖는 역할과 중요성을 정확히 이해하고 표현할 수 있게 도움이 되고자 하는데 의의가 있다.

본 연구는 영화의 100년 역사와 더불어 발전되어온 분장에 관한 정의 및 이론적인 연구를 토대로 캐릭터별 고스 분장의 특징을 분석하여 분장의 디자인 측면에서 캐릭터 역할에 따른 분장에 대해 알아보고자 고스분장을 한 캐릭터들이 출현한 영화를 장르별로 구분하고 분장에서 어떠한 특징이 있는지 살펴보고자 한다. 그 중 고스가 가지고 있는 특징이 장르별 영화의 특징에서 나타나는지 알아보고 비슷한 특징을 가지고 있는 판타지, SF, 공포, 멜로/드라마

장르의 선정하였다.

작품 선정은 고스 분장의 특징이 잘 나타난 총 12편의 영화를 선정하였다.

본 연구의 구체적인 연구 내용은 다음과 같다.

제 1장은 서론으로 연구의 필요성과 목적, 연구방법 및 내용에 대해 정리한다.

제 2장은 국·내외의 단행본과 전문서적, 선행 논문을 중심으로 장르별 영화의 특징, 고스의 개념, 고스 분장의 개념을 분석한다.

제 3장은 앞의 이론적 연구를 토대로 장르별 영화에서 캐릭터를 구분하고, 작품별 DVD자료, 인터넷 자료 등에서 발췌한 115장의 고스분장 적용 캐릭터의 사진자료를 바탕으로 분장과 헤어로 나누어 고스분장의 특징을 분석한다.

제 4장은 결론으로서 영화의 캐릭터 연출에서 고스분장이 장르별로 어떻게 표현되었는지 유사성과 차이점을 분석한다.

## II. 이론적 배경

### 1. 장르별 영화의 특성

영화에서의 장르란 영화의 주제, 등장인물, 상황, 대사, 언어, 특수효과 등에 따라 분류되는 양식을 말한다. 영화는 예술적인 표현을 위해서 뿐만 아니라 상업적인 목적을 위해서도 다양한 양식으로 제작되어 진다<sup>1)</sup>.

영화의 장르에는 판타지, SF, 공포, 멜로/드라마, 서부, 코미디, 갱스터, 뮤지컬 등으로 나눌 수 있다. 그 중 판타지, SF, 공포, 멜로/드라마 장르를 선정하였다.

#### 1) 판타지 영화

영화는 ‘움직이는 이미지로 이야기를 현실과 동일한 방식으로 재현한다.’는 이미 판타지의 특성을 가지고 있다고 볼 수 있다.<sup>2)</sup> 초현실적인 인물과 배경에서 사건을 만들어 나가며 우리가 사는 세상의 법칙을 깨고 마술적이거나 기적적인 일들을 만들어 내가며 다른 세상에서 일어나는 일들로 모든 상상력을 발휘한다.

판타지에는 이렇듯 상상력의 나라만 있는 것이 아니라, <그림 1>의 해리포터시리즈처럼 마술과 마법을 주제로 한 영화와 같이 마술이 난무하고 침침한 어둠의 골짜기가 있는 악(惡)과 선(善)자체의 구분이 없는 곳이기도하기 때문에 이런 판타지를 어떻게 가르치는가에 따라 청소년들의 상상력에 날개를 달아 줄 수도 있고, 그들을 판타지 속에 가두어 현실을 부정하게 할 수

1) ‘네이버’ <http://terms.naver.com/entry.nhn?cid=343&docId=59142&mobile&categoryId=343>  
[검색일자 2013.5.10.]

2) 김성태(2003), “영화에서의 환상성의 문제-중세적 환상성과의 연관성 연구를 위해-.” 사회이론 2003 가을/겨울, p.400.

도 있다.<sup>3)</sup>

신화에서 차용한 이야기의 구조 속에는, 선과 악의 대립 속에 선을 추구하는 주인공의 힘든 모험 여행이 담겨 있는 대표적인 영화 반지의 제왕 시리즈(그림2)가 있다. 주인공은 영웅적 행로를 가지며, 모험여행 속에서 경이적인 현상이 일어나고, 신비하거나 사악한 비현실적인 캐릭터가 등장하여 주인공과 적이나 협조자로서 관계를 맺는 대표적인 영화로는 이상한 나라의 엘리스(그림3) 주인공의 모험과 역경은 판타지 영화의 극적 갈등과 절정으로 작용한다.<sup>4)</sup>



<그림 1> 해리포터  
([movie.naver.com/movie/bi/mi/basic/nhn?code=37883](http://movie.naver.com/movie/bi/mi/basic/nhn?code=37883)  
검색일자 2013.4.25.)



<그림 2> 반지의 제왕  
([movie.naver.com/movie/bi/mi/basic/nhn?code=31794](http://movie.naver.com/movie/bi/mi/basic/nhn?code=31794)  
검색일자 2013.4.25.)



<그림 3> 이상한 나라의 엘리스  
([movie.naver.com/movie/bi/mi/basic/nhn?code=50163](http://movie.naver.com/movie/bi/mi/basic/nhn?code=50163)  
검색일자 2013.4.25.)

## 2) SF 영화

SF(Science Fiction)는 우리말로 ‘공상 과학’이며 원래 19세기 문학 장르에서 그 기원을 찾을 수 있다. SF 소설은 과학과 테크놀로지의 진보에 따른 미래 세계에 대한 비전을 공상과 우주를 연결시킨 픽션으로 담아내고 있으며,

3) 낮은 울타리 편집부(2003) 『판타지를 알려주세요』, 낮은 울타리, p.83.

4) 김수경(2009), “판타지 영화의 캐릭터 의상에 관한 연구”, 이화여자대학교 대학원 박사학위 청구논문, p.53

SF영화는 필연적으로 SF소설과 연계된 의미를 지닐 수밖에 없으며 배경을 지니고 있다.

SF 영화는 상상력에서 출발한다. SF 영화의 미래에 대한 상상력은 테크놀로지에 대한 두 가지 상반된 입장을 취하는데, 하나는 과학 기술이 궁극적으로 문명의 진보를 보장할 것이라는 낙관적 비전이 나타난 영화에는 터미네이터 시리즈(그림 4), 매트릭스 시리즈(그림 5) 등이 있고, 다른 하나는 과학 기술이 지닌 파괴적인 측면을 경고하는 묵시록적 비전인 에일리언 시리즈(그림6) 등이 있다. 하지만 이 두 입장에 따라 영화들이 확연히 구분되지 않으며 한 영화 속에서 공존하기도 한다.<sup>5)</sup>

SF영화는 철학적인 주제를 가지고 현대 사회 문명을 비판하거나 인간의 본질에 대한 근원적인 의문에서 시작하며 인류의 미래상에 대한 의문을 제시하고, 과학과 공상 간의 모종의 연관성을 전제로 한다. 과학적인 상식과 상상력에 근거해 실제로 볼 수 없는 세계를 영화 속에서 목격하고 발견하게 해주며, 미래의 모습에 대해 진정으로 숙고하고자 하는 시도가 깔려 있다. 또한, 시·공간을 초월하며 시간의 제약을 받지 않고 놀라운 아이디어와 흥미로운 비주얼을 갖고 독특한 캐릭터의 배우와 갈등을 보여 주며 영웅들의 캐릭터를 부각시킨다.

이와 같이 영화에서 무한한 상상력을 보여줄 수 있는 장르로 과학실험 중 벌어지는 일이나 미래사회에서 기술이 진보하여 일어날 수 있는 여러 현상들을 다룸으로써 관객들에게 재미를 보여주는 장르이다. 과학과 여러 가지 영화 장르를 접목시켜 복합적이고 다양한 장르로 발전하고 있다.

---

5) <http://my.netian.com/~mashkms/movie/영화사조/his14.htm> 김태은(2002), “SF 영화 세트 디자인의 표현 유형에 관한연구”, 홍익대학교 산업미술대학원 석사학위논문, p.6. (재인용)



<그림 4> 터미네이터  
 (movie.naver.com/movie/  
 bi/mi/basic/nhn?code=10  
 028  
 검색일자 2013.4.25.)



<그림 5> 매트릭스  
 (movie.naver.com/movie/  
 bi/mi/basic/nhn?code=24  
 452  
 검색일자 2013.4.25.)



<그림 6> 에일리언  
 (movie.naver.com/movie/  
 bi/mi/basic/nhn?code=10  
 037  
 검색일자 2013.4.25.)

### 3) 공포 영화

공포 영화는 협소한 특정 장르이자 더불어 포괄적인 장르라고 할 수 있다. 영국 엑서터 대학교의 영화학 교수인 수잔 헤이워드(Susan Hayward)는 갱스터를 미화하지 말고 폭력의 수위를 낮추라는 규정이 부과되자, 폭력성을 완화시키지 않으면서 법과 질서의 문제를 정면에 내세우는 범죄 영화와 탐정 영화라는 장르가 출현했다고 분석하였다. 수잔 헤이워드의 분석처럼 공포 영화에는 사탄의 인형 시리즈(그림 7) 등과 같은 범죄영화, 드라큐라(그림 8), 뱀파이어와의 인터뷰(그림 9) 등과 같은 놀람과 공포를 주는 호러영화의 특징들이 혼합되어 존재한다.<sup>6)</sup>

공포 영화는 긴장감이나 서스펜스가 많이 들어있는 영화의 총칭이며 미스터리 영화나 범죄영화, 경우에 따라서는 스파이 영화나 모험영화 등도 이에

6) Susan Hayward지음, 이영기옮김(2004), 『영화사전:이론과 비평』, 서울:한나래, p.23.

해당한다. 플롯의 전개는 대개 문제의 해결을 뒤로하고, 관객의 관심을 유지시키면서 서스펜스를 집중시켜간다.7)

대부분의 스릴러 영화들은 ‘복수’를 표방하고 있다. 그것이 사회적 단죄이든 사적 처벌이든 모두 추적을 통한 ‘복수’가 내러티브의 중심을 이룬다. 복수의 내러티브는 인간의 어두운 본성에 대한 드라마다. 우리가 어떤 문제적상황에 당면했을 때 이에 전략적으로 대응하기도 하지만, 감정적 충동에 의해 판단 내리기도 한다.8)

공포영화중에서 복수에 의한 인간의 어두운 본성이 들어난 영화에는 사탄의 인형(그림 7) 등이 있고, 대부분의 공포영화가 어둠, 빼격거리는 문, 갑작스럽게 들리는 소음, 놀람 등의 관습과 동일한 기본주제를 가진다. 관객은 이런 관습과 기본주제를 알면서도 기대와 긴장 속에 스크린을 주시하게 된다.9)



<그림 7> 사탄의 인형  
([movie.naver.com/movie/bi/mi/basic/nhn?code=11119#](http://movie.naver.com/movie/bi/mi/basic/nhn?code=11119#)  
검색일자 2013.4.25.)



<그림 8> 드라큐라  
([movie.naver.com/movie/bi/mi/basic/nhn?code=14397](http://movie.naver.com/movie/bi/mi/basic/nhn?code=14397)  
검색일자 2013.4.25.)



<그림 9> 뱀파이어와의 인터뷰  
([movie.naver.com/movie/bi/mi/basic/nhn?code=17254](http://movie.naver.com/movie/bi/mi/basic/nhn?code=17254)  
검색일자 2013.4.25.)

7) 이승구,이관용(2003) 『영화용어해설집』, 서울:집문당, p.34.

8) 제임스 재스퍼 지음, 왕수민·전일휘 옮김(2007), 『딜레마 해부하기』, 서울:사이, p.116.

9) 광풍남(2010), “장르별 영화 오프닝 타이틀에 나타난 무빙 타이포그래피의 표현 특성에 관한 연구”, 대두 대학교 대학원 석사학위논문, p.9.

#### 4) 멜로/드라마 영화

멜로/드라마 장르는 영화의 역사를 지탱해 온 장르라고 해도 과언이 아니다. ‘멜로, 드라마’ 라는 말은 원래 ‘그저 그런 사랑이야기로 관객의 값싼 감성에 호소하는 통속영화’ 정도로 저널리즘에서 사용하던 말이었지만 애정 관계를 다룬 영화를 모두 멜로, 드라마의 범주에 포함시키게 됨으로써 다양한 형태의 영화를 가리키는 말로 폭넓게 쓰이게 되었다.<sup>10)</sup>

멜로/드라마 영화의 내용을 보면 연애 감정을 이야기의 축으로 삼는 내용이며, 액면 그대로의 뜻은 음악과 드라마가 결합된 이야기 형식을 말한다. 그 이야기에는 결혼, 직업, 핵가족 문제들과 관련된 억압적이고 불평등한 사회 환경에 의해 희생되는 대중적인 연애 이야기라고 정의 하고 있다.<sup>11)</sup> 이런 내용을 가지고 있는 대표적인 영화로는 귀여운 여인(그림10), 사랑과 영혼(그림 11), 러브 액츄얼리(그림 12) 등이 있다.

멜로/드라마 영화의 특성은 운명적 사건에 의한 오해와 이별, 추적과 체포, 감금과 탈출, 거짓고발, 냉혈적인 악당, 곤경에 빠진 선인(innocence), 도덕적 결말, 변하지 않은 믿음, 사랑하는 연인들의 재 결합, 음모의 폭로, 패배하는 악당 등에 따라서 멜로드라마는 충격과 전율 그리고 소위 매혹적이고 가슴에 직접적으로 호소하는 서계를 담고 있는 영화 장르라 말할 수 있다.<sup>12)</sup>

10) 지명혁(2002), 『영화예술의이해』.서울:집문당, p.97.

11) 네이버' <http://terms.naver.com/entry.nhn?cid=343&docId=349197&mobile&categoryId=343>  
[검색일자2013.4.20.]

12) 김옥준(1997), “멜로드라마 서사구조의 비동기적 특성연구”, 동국대학교 문화예술 대학원 석사학위논문, pp.7-8.



<그림 10> 귀여운 여인  
 (movie.naver.com/movie/  
 bi/mi/basic/nhn?code=10  
 132  
 검색일자 2013.4.25.)



<그림 11> 사랑과 영혼  
 (movie.naver.com/movie/  
 bi/mi/basic/nhn?code=10  
 173  
 검색일자 2013.4.25.)



<그림 12> 러브액츄얼리  
 (movie.naver.com/movie/  
 bi/mi/basic/nhn?code=36  
 843  
 검색일자 2013.4.25.)

## 2. 고스

고스(goth)란 사전적인 의미로는 동게르만계의 한 부족인 고트족(the goths)이라는 의미<sup>13)</sup>지만 현대적 의미의 ‘고스’는 영국 런던의 전 세계 다양한 젊은이들이 모여 독특한 하위문화를 만든 것을 일컫는다.<sup>14)</sup>

하위문화는 60년대 월남전 반대와 권위주의 청산을 울부짖은 미국의 히피(hippie) 문화와 70년대 영국에서 지배적인 문화를 반대하며 나타난 펑크(funk) 문화가 이에 속하며, 최근 들어 영국 젊은이들은 새로운 하위문화(subculture)를 창출했는데 이들은 ‘고스족’이라 칭한다. 고스 족은 고딕(gothic)문화에 뿌리를 두며, 죽음, 공포, 어둠을 지향하는 이단아적인 젊은이들로 검은색 복장에 해골, 뾰족한 침탑 등이 연상되는 장신구를 하고 얼굴은 하얗게 화장을 한다. 이들의 특징은 음악에서 대표적으로 표출되는데 고스 록(goth rock)은 신비주의적인 가사를 동반한 기타, 베이스, 드럼 등의 강렬하거

13) 다음' <http://dic.daum.net/word/view.do?wordid=ekw000072288&q=goth>[검색일자.2013.4.2.]

14) 네이버' <http://blog.naver.com/salvia0413?Redirect=Log&logNo=150170008819>[검색일자.2013.4.2.]

나 낮은 저음의 혼합을 연주하는 음침한 록 음악의 한 스타일이다.<sup>15)</sup>

## 1) 고스의 발생과 전개

고스의 근원은 고딕 양식으로 고딕이라는 단어는 처음부터 성스럽고 웅장하고 화려한 중세의 예술 양식을 일컫는 말로써 쓰인 것은 아니었다. 오히려 고딕 양식에 대해 야만적이며 미개한 문화로 폄하하는 용도로 사용되었다. 고딕 양식처럼 고대의 모범으로부터 철저히 등을 돌리고 자기만의 형식 규범을 발전시킨 양식은 없었다. 처음에는 단지 로마네스크와 르네상스 사이의 건축예술을 일컫는 양식 개념일 뿐이었으나 19세기에 들어 고딕 양식이 큰 관심을 불러 일으켰다.<sup>16)</sup> 중세미술에 명확한 형식을 부여한 것은 북부 프랑스였지만, 결국 전 유럽적 현상으로까지 발전한 것이다.

대중문화에 있어서 고딕은 현대로 접어들면서 다윈주의의 포스트모더니즘 맥락 아래 새로운 모습으로 변형을 시도하였다. 고딕 음악으로부터 발생한 고스 하위문화는 70년대 후반과 80년대 초반에 처음 등장하였으며, 이 문화의 기저에는 고딕 문학, 빅토리아 시대의 고딕 리바이벌, 고전적인 공포 영화에 대한 적극적인 관심이 자리 잡고 있다.<sup>17)</sup> 고딕의 이미지는 평범함과 편안함을 거부하고 상상속의 황폐함을 불러일으키며, 두려움 자체는 저항할 수 없는 매력을 가지고 있다. 성과 죽음에 대한 대등한 욕구는 미묘하고 강렬한 기괴함과 결합되어 있다.<sup>18)</sup> 따라서 고딕에 대한 이해는 공포에 대한 감정상의 극한 상태를 추구하는 것으로 자극적이고 강렬한 감정을 선호한다.<sup>19)</sup> 고스는 고딕

15) 네이버' [http://kin.naver.com/qna/detail.nhn?d1id=6&dirId=602&docId=47206676&qb=6rOg7lqk7KGx&enc=utf8&section=kin&rank=1&search\\_sort=0&spq=0&pid=Rk%2BEiU5Y7vwssZonaLhssssssK-453625&sid=Ub@mZXJvLDwAAEoPCpo](http://kin.naver.com/qna/detail.nhn?d1id=6&dirId=602&docId=47206676&qb=6rOg7lqk7KGx&enc=utf8&section=kin&rank=1&search_sort=0&spq=0&pid=Rk%2BEiU5Y7vwssZonaLhssssssK-453625&sid=Ub@mZXJvLDwAAEoPCpo)[검색일자 2013.3.15.]

16) 카린자그너 지음, 안상원 옮김(2007), 『고딕: 어떻게 이해할까?』, 서울:미술문화, p.7.

17) Ted Polhemus(1998), 'Beyond Fashion', in Giannino, Malossi, ed. Street style, London: Thames & Hudson, p.97.

18) Gabin Baddeley(2002), Goth chic: A Connoisseur's Guide to Dark Culture, London: Plexus, introduction

19) 박은경(2004), “캠프 문화로서 고스 스타일 연구”, 국민대 테크노디자인 대학원 석사학위논문, p.63

의 감수성을 지닌 다양한 예술, 영화, 대중 매체에 직·간접적으로 영향을 받으며<sup>20)</sup>, 1990년대에 들어서야 전 세계적으로 확산되면서 고스 족으로써 그들만의 확고한 라이프 스타일을 형성하기 시작하였다.

고스 족은 음산함과 죽음, 어두움의 미학 등으로 대변되는 영국에서 나타난 새로운 문화로 이들은 단절되고 억눌린 현대의 욕망을 어두움으로 해소하려는 욕구를 가진 종족이다. 어떤 이들은 고스 문화에 대해 고스 음악이 곧 ‘고스’ 라고 말하고 또 어떤 이들은 고스란 곧 스타일이라고도 말한다. 즉, 고스 문화란 그들의 음악과 독특한 패션 스타일로써 대표 된다.<sup>21)</sup>

고딕 록의 시초는 맨체스터 출신 조이 디비전(joy division, 1976~1980) 밴드로부터 시작된다. 그들의 데뷔 앨범 ‘언노운 플레저(unkown pleasures, 1979)’ 는 1970년대 대중을 사로잡았던 공격적인 펑크의 사운드와 달리 단순 극치의 리듬과 건조하기 이를 데 없는 앙상한 보컬 이안 케빈 커티스(ian kevin curtis, 1956~1980)의 사운드로, 색으로 표현하자면 마치 회색 같은 음악이었다.<sup>22)</sup>

고스를 이해하기 위해서는 우선 그들의 음악에 대한 고찰이 필요하다. 형성적인 측면에서 고스의 역사를 보면 고딕 록 뮤지션들의 비주얼 스타일이 고스 패션과 라이프 스타일의 형성에 있어 지대한 영향을 끼쳤다는 것을 알 수 있기 때문이다.

뉴 로맨틱(new romantic)과 신스팝(synth pop)이 새로운 메인스트림을 형성할 무렵인 1980년대 초 बै트케이브(batcave) 등 런던의 몇몇 언더그라운드 클럽에서는 고딕 록이라는 새로운 흐름이 형성되었다.

고딕 록은 화려하고 경박한 주류팝과 정반대로 어둡고 기괴한 사운드와 이미지를 가졌다. 뉴 로맨틱스/신스팝이 대중음악의 쾌락을 강조하면서 ‘1980년대적’인 시장 경제의 힘을 찬양했다면, 고딕 록은 정반대로 자학과 고통을

---

20) *ibid.*, p.63.

21) 한보라(2007), “메이크업에 나타난 고스 스타일 특성에 관한 연구”, 숙명여자대학 원격대학원 석사학위논문, p.37.

22) *ibid.*, p.38.

초현실주의적으로 표현하면서 중세적이고 이교도적인 효과를 의도했다. 그 효과는 마치 한밤중에 시청하는 공포영화와 비슷한 것이었다.

의상 및 헤어스타일 역시도 화려하고 원색적인 신스팝의 주류와는 달리 검은색의 옷과 하얀색의 창백한 화장으로 ‘살아있는 시체’의 모습을 연출했다. 뱃케이브 클럽은 뉴 로맨틱의 상업적인 방향에서 싫증나 있던 사람들을 위한 클럽으로 당시 무언가 새로운 것을 열망하였던 욕망이 고조되었던 시기에 나타난 중요한 장소이다. 뱃케이브는 이후, 신흥 런던 풍경을 위한 주요한 재집결지가 되었고, 게다가 많은 매체의 주목을 한 몸에 받았다. 그것은 전국적으로 새로운 하위문화의 인식을 발전시켜 나갔으며, 뱃케이브를 본뜬 유사한 클럽들이 전국적으로 생겨나게 되었고, 런던 외곽의 고스들을 불러 모았으며 색다른 장소에서의 조우를 꾀하기도 하였다.<sup>23)</sup>

핑크 밴드에서 출발한 수지 앤 더 뱃쉬(siouxsio and banshee)밴드의 등장은 고딕 음악을 핑크로부터 완전히 분리시켜 ‘어두운’ 고딕 음악으로의 확실한 방향을 걷게 하는 계기가 된다.<sup>24)</sup>

<그림 13>은 수지 앤 더 뱃쉬의 보컬 수지수(siouxsio sioux)의 모습으로 고딕 분장을 한 여성의 전형적인 모습을 창조해 낸 고스의 여성 아이콘으로 전체적인 외관을 창조하는데 큰 일조를 담당하였다. 핑크에서 분과되었지만 여전히 중요한 장르로 남아있었던 헤비메탈과 고스는 젠더 라인에 따라 구분되었다. 헤비메탈은 공격적이고 성차별적이고 ‘남성적’이었던 반면에, 고스는 부드럽고 더 수용적인 ‘여성적’인 성향을 가졌다.<sup>25)</sup> 따라서 수지수의 모습은 여성적 경향의 고스문화에서 중요한 아이콘으로 대두되었다.

음악적인 스타일 뿐 만 아니라 이미지까지 완벽하게 고스가 확실하게 자리 잡게 된 건 바우하우스(bauhaus, 1978~2008)의 데뷔 싱글인 ‘벨라 루고시<sup>26)</sup>

23) 구글위키백과' [http://translate.google.co.kr/translate?hl=ko&langpair=en%7Cko&u=http://en.wikipedia.org/wiki/Batcave\\_\(club\)](http://translate.google.co.kr/translate?hl=ko&langpair=en%7Cko&u=http://en.wikipedia.org/wiki/Batcave_(club)) [검색일자 2013.3.25.]

24) Paul Hodkinson(2002), 『Goth:Identity, Style and Subculture』, Oxford, New York:Berg, p.35.

25) James Hannaham (1998), 'Bela Lugosi's Dead and I Don't Feel So Good Either', in Christoph Grunenberg ed. Gothic: Transmutations of Horror in Late Twentieth Century Art, Boston: The Institute of Contemporary Art, p.118.

는 죽었다(bela lugosi' s dead, 1979)' 를 발표하면서였다.<sup>27)</sup> 그들의 음악은 신경을 거스르는 기타소리, 지하에서 들려오는 듯한 불길한 베이스 사운드, 망자를 부르는 듯한 노래가사, <그림 14>에서 보이는 보컬 피터 머피(peter murphy, 1957~)의 모습은 드라큘라를 연상시키며, 마른 얼굴과 찢기 없는 피부에 강렬한 눈빛이 마치 누군가의 피를 당장이라도 빨아먹을 듯한 소름 끼치는 모습이 고스에 대한 관심을 일으키며 고스를 하나의 완벽한 스타일로서 그 형태를 확고히 하게 되었다. 이들이 제시한 음악적 스타일은 초기의 고스 형성에 있어 중요한 역할을 하였고 고스의 붐을 일으켰다. 바우하우스는 어둡고 매혹적으로 고스의 이미지를 대중화로 이끌며 이후의 많은 밴드들에게 영향을 끼쳤다. 밴드 큐어(the cure, 1978~)(그림 15)나 마릴린 맨슨(marilyn manson, 1969~ )<sup>28)</sup>(그림 16), 나인 인치 네일(nine inch nails, 1988~)밴드 등이 이에 속한다. 이후에 영국의 5인조 메탈 밴드 패러다이스 로스트(paradise lost, 1988~)는 1991년 두 번째 앨범 '고딕' 을 발매하며 고딕 메탈이라는 새로운 장르를 만들어 냈고, 고스 록은 고딕 인더스트리얼(industrial)<sup>29)</sup>, 고딕 앰비언트(ambient)<sup>30)</sup> 같은 장르로도 영역을 확장하며 다양성을 추구해 나갔다.<sup>31)</sup>

일반적인 오해와는 달리 고스 죽은 악마주의와 직접적인 관련이 있지는 않다.<sup>32)</sup> 어두운 문화를 추구할 뿐 사탄이나 악마를 숭배하는 종교적인 집단이 아니기 때문이다. 고스 죽은 어둡고 신비스러운 환상의 감수성을 숭배하지만

26) 벨라 루고시는 토드 브라우닝(썸 Browning)감독의 영화 '드라큘라(1931)' 및 여러 B급 영화에 뱀파이어 역으로 출현한 헝가리 배우이다.

27) Paul Hodkinson, op. cit., p.36.

28) 마릴린 맨슨은 고스의 이미지를 차용하여 유명세를 얻었다. 악마 종교와 관련이 있어 그의 고스 정통성 여부에 관해서 지금까지도 논란이 많다. 그러나 그가 고스인가의 진위 여부를 떠나 그의 언론에 의해 고스 문화의 아이콘으로 묘사되어 이미 고스의 대표적인 이미지로 굳어졌다.

29) 1970년대부터 전 세계적으로 실험음악과 아방가르드 음악의 요소로부터 발전한 음악이다.

30) 공간과 음향, 그리고 인간의 조화. 자아와 주변을 연결시켜 주고 그 공간과 균형 있는 조화를 도모할 음악적 정서를 의미한다.

31) 한보라, op. cit., p.39.

32) Christoph Grunenberg(1997), 『Gothic: Translations of Horror in Late Twentieth Century Art』, Boston: The Institute of Contemporary, p.172.

특정 종교와 어떠한 관계도 가지고 있지 않다.<sup>33)</sup>

고스의 영향은 글램 록의 창시자인 데이비드 보위(david bowie, 1947~)와 도어즈(the doors, 1967~), 벨벳 언더그라운드(the velvet underground, 1967~)를 비롯하여 헤비메탈의 레드 제플린(led zeplin, 1969~), 키스(kiss, 1974~), 오지 오스본(ozzy osbourne, 1948~), 앨리스 쿠퍼(alice cooper, 1948~)에 이르기까지 그 영향력의 기원을 찾아볼 수 있다.

특히 헤비메탈 그룹의 이미지 비주얼의 대부분은 극도로 공포감을 주는 파격적이고 괴기스러운 것들로 반사회적이며, 인간의 잠재본능을 일깨우는 카리스마를 표현하였다. <그림 17>에서처럼 오지 오스본은 반문화적 요소를 취해 비논리적인 극단을 나타냈으며, 그로테스크(grotesque)한 록 스타의 이미지를 창조했다. 고딕 음악의 경우, 새로운 음악적인 하위문화를 설명하기 위해 등장하였지만 펑크에 대한 환멸로 인해 이는 초기에 음악적 분위기를 따라 ‘데카당트’로 명명되기도 하였다. 고딕 음악은 음악적으로도 그리고 가시적으로도 우울하고 어두운 성향을 강하게 반영한 것이고, 고스 음악은 내면의 정서를 음악으로 표현한 것으로 그들만의 휴머니티를 전달하는 방식이었다. 고스처럼 음악에서 영향을 받은 하위문화와 스트리트 스타일은 많은 다양성을 창조하며 특정한 의복 코드를 만들어 나갔다. 새로운 음악 스타일은 특히 70년대 후반에 생겨난 다른 다양한 하위문화와 연관되어 있으며, 더욱 패션과 밀접한 관계를 맺고 있다.<sup>34)</sup>

고스 록의 하위문화, 그것의 특징적인 의복 코드와 라이프 스타일은 고딕 미학과 캠프적 성향을 반영하며 현대적인 복고를 이루었다. 록의 연주자들은 죽음, 소름, 공상적인 마법에 몰두 하였다. 고딕의 로맨틱 록은 블랙을 주색(主色)으로 강한 성향을 나타내었고, 어두운 고딕의 매너는 스트리트와 오픈 쿼터 패션을 구별하여 지속되었으며 또한 절대적인 경향으로 변모되었다.<sup>35)</sup>

33) 한보라, op. cit., p.40.

34) Deirdre Clancy(1996), *Costume Since 1945: Couture, Street Style and Anti-Fashion*, New York: Drama Publishers, p.218.

35) Christoph Grunenberg, op. cit., p.209.



<그림 13> 수지수(Siouxsie sioux)

([youtube.com/playlist?list=PL8CC93C960BC7C903](https://www.youtube.com/playlist?list=PL8CC93C960BC7C903)  
검색일자 2013.4.2.)



<그림 14> 강한 인상의 피터 머피

(<http://www.flickrriver.com/photos/tags/britishrock/interesting/>  
검색일자 2013.4.2.)



<그림 15> 큐어(the cure)

(<http://www.rocknycriveandrecorded.com/2011/05/three-albums-live-down-under-the-cure.html>  
검색일자 2013.4.2.)



<그림 16> 마릴린 맨슨(marilyn manson)

(<http://devangelical.com/2012/04/22/marilyn-manson-columbine-and-me-13-years-later/>  
검색일자 2013.4.2.)



<그림 17> 오지 오스본(ozzy osborne)

(<http://www.watchdocumentary.tv/god-bless-ozzy-osbourne/>  
검색일자 2013.3.25.)

## 2) 고스 스타일의 특성과 분류

고스 스타일은 그로테스크한 이미지, 신비적이고 슬픈 이미지, 어두운 감각을 표현한 록 밴드들의 패션에서 영향을 받은 스타일로 1970년대 말 영국에서 유행하면서 넓게 전파되었다.

고스의 분장이나 의상은 다른 하위문화의 모드족, 펑크족, 히피족 등과 비교해 볼 때 매우 특징적이어서 별다른 지식 없이도 인지하기가 쉽다. 검은색의 옷과 머리, 창백한 얼굴과 섬뜩하거나 괴기스러운 정도로 어두운 톤의 포인트 메이크업 등의 연출은 고스 죽임을 보여주는 대표적인 요소이다.<sup>36)</sup>

고스 스타일을 특징짓는 가장 중요한 요소인 블랙 컬러는 장식적인, 엄숙한, 색시한, 모던하고 세련된 다양한 스타일<sup>37)</sup>과 종교적이고 신비로운 주제를 묘사하는 스타일을 추구하였다.

고스 패션 스타일의 특성을 파악하고자 디자인에 나타난 특징에 따라 ‘로맨틱 고스(romantic goth)’, ‘고스 로리(goth-loli)’, ‘페티시 고스(fetish goth)’로 분류하였다.

### (1) 로맨틱 고스

로맨틱 고스 스타일은 18, 19세기 빅토리아 시대의 화려한 복식 요소들이 많이 보여 지는 복고풍 스타일이다.<sup>38)</sup> 고딕 문학과 고딕 음악의 발생지인 영국에서 발생된 고스 문화는 패션에도 영향이 전해져 고전적이고 엄숙한 분위기의 의상들은 고스 죽들에게 있어서도 정통적인 고스 스타일이라 칭해지며 현재에도 중요한 테마로 자리 잡고 있고<sup>39)</sup>, 고전적인 스타일의 복식요소를 차용해 현대적인 스타일로 재탄생 된 스타일(그림 18)까지도 로맨틱 고스 스타일이라고

---

36) 한보라, op. cit., p.45.

37) ibid.

38) 김고운(2006), “패션 일러스트에 표현된 고스 이미지에 대한 연구”, 한국패션디자인 학회지, VOL6(2), P.80.

39) 한보라, op. cit., p.45.

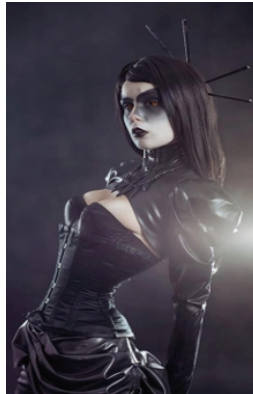
표현한다.

소재는 다양한 종류의 벨벳, PVC, 가죽, 레이스, 새틴, 오간자등 다양하며 주 컬러는 고스의 스타일을 특징짓는 검은색과 흰색이 지배적이다. 그러나 붉은색, 보라색, 코발트 블루 등이 포인트 컬러로 많이 쓰이며 특히 피를 연상시키는 빨간색은 무시무시함을 경쾌함으로 이끌어내며 극단적인 판타지로 연결되어 검은색과 자주 매치된다(그림 19). 사파이어 색, 에메랄드 색, 루비 색 등의 화려한 컬러의 의상도 로맨틱 고스의 스타일에서 찾아볼 수 있다.

벨벳과 다양한 소재가 부자연스럽게 매치된 빅토리안 시대풍의 드레스, 부스티에(bustier)를 부각시킨 고전적인 스타일(그림 20), 레이스가 많이 달린 드레스(그림 21), 프록코트(frock coat), 케이프 코트(cape coat) 등은 자주 선보여지는 아이템들이다.



<그림 18> 블랙 드레스  
(<http://indulgy.com/post/lsirksGyal/romantic-goth-girl> 검색일자 2013.4.2.)



<그림 19> 부스티에를 부각시킨 드레스  
(<http://indulgy.com/post/lsirksGyal/romantic-goth-girl> 검색일자 2013.4.2.)



<그림 20> 레드와 블랙의 매치  
Gothic Beauty Magazine issue 39 p.28



<그림 21> 레이스가 많이 달린 드레스  
(<http://www.onewed.com/photos/show/gothic-wedding-style-handmade-bridal-gowns-in-bold-colors-7#f=rel&i=3> 검색일자 2013.4.2.)

## (2) 고스 로리

고스 로리 스타일이란 고스와 로리타의 복합적인 성향을 나타낸 패션을 뜻하는 스타일로 중세 유럽시대 귀족들이 즐겨 입던 드레스 스타일인 고딕 스타일(gothic style)과 프릴과 레이스 등으로 치장한 인형 같은 귀여움을 강조한 로리타 패션(lolita fashion)의 합성어로서 일본에서 생겨난 의상 스타일이다.

고스 로리라는 단어는 단순히 의상스타일에 한정된 뜻을 가지고 있으며, 발목까지 내려오는 검은 드레스에 창백한 피부, 짙은 입술, 길게 늘어뜨린 검은 머리카락처럼 음산한 분위기를 지향하는 고스 족과는 방향이 틀리다.<sup>40)</sup>

고스 로리 스타일은 블랙컬러나 블랙 앤 화이트의 믹스 앤 매치가 보편적이며 짧은 기장과 러플, 프릴, 레이스, 그리고 리본은 고스 로리 패션에 있어 중요한 아이템이다. 무릎길이 정도의 기장에 크리놀린이나 패티코트를 입어 치마의 볼륨을 살려주는 것이 특징이며 일본 소녀 패션의 대표적인 아이템인 무릎까지 오는 루즈 삭스(loose socks)(그림 23)나 스타킹과 코디네이션 되기도 한다.

고스 로리는 락 밴드의 팬 사이에서 애호가들이 많다. 또한 일본 하위문화의 하나인 로리타 패션과도 공통점도 있어서 서로 혼동되기도 한다. 그러나 원색이나 파스텔 톤은 사용하지 않으며, 고스 로리는 블랙을 기본(그림 24)으로 모노톤을 사용한다. 로리타가 천사의 패션이라고 한다면 고스 로리는 타락천사의 패션이라고 할 수 있다.<sup>41)</sup> 소재는 새틴, 레이스, 실크, 간혹 벨벳 종류 등 다양한 소재를 사용하며, 고스 로리의 패션의 특징은 본넷(Bonnet)이나 헤드드레스(Headdress), 레이스와 프릴이 장식된 양산(그림 25)과 같은 장신구와 함께 코디네이션을 이루는 경우가 많다.

40) 네이버 지식인 [http://kin.naver.com/qna/detail.nhn?d1id=3&dirId=313&docId=50547674&qb=6rOg7IqkIOuhnOumrA==&enc=utf8&section=kin&rank=3&search\\_sort=0&spq=0&pid=RObZtU5Y7uCsSvcB6x0ssssssK-452454&sid=UdGEBXJvLCkAADHjKbw](http://kin.naver.com/qna/detail.nhn?d1id=3&dirId=313&docId=50547674&qb=6rOg7IqkIOuhnOumrA==&enc=utf8&section=kin&rank=3&search_sort=0&spq=0&pid=RObZtU5Y7uCsSvcB6x0ssssssK-452454&sid=UdGEBXJvLCkAADHjKbw) [검색일자 2013.4.5.]

41) 위키백과 [http://ko.wikipedia.org/wiki/%EB%A1%9C%EB%A6%AC%ED%83%80\\_%ED%8C%A8%EC%85%98](http://ko.wikipedia.org/wiki/%EB%A1%9C%EB%A6%AC%ED%83%80_%ED%8C%A8%EC%85%98) [검색일자 2013.4.5.]



<그림 22> 고스로리  
 ([http://coolharajuku.blogspot.kr/2010/01/aking-harajuku-fashion-further-lolita.html](http://coolharajuku.blogspot.kr/2010/01/taking-harajuku-fashion-further-lolita.html)  
 검색일자 2013.3.20.)



<그림 23> 블랙 고스로리  
 ([http://www.wired.com/table\\_of\\_malcontents/2007/06/how-to-be-a-got/](http://www.wired.com/table_of_malcontents/2007/06/how-to-be-a-got/)검색일자 2013.3.20.)



<그림 24> 프릴이 장식된 양산은 든 고스로리  
 (<http://lisas-lolita-fashion.blogspot.kr/2009/10/gothic-lolita-gothloli.html>  
 검색일자 2013.3.20.)

### (3) 페티시 고스

페티시 고스는 양성의 정체성이 미래주의적 스타일로 표현되는 것으로, 페티시는 핑크스타일에서 외설적인 부분의 영향을 많이 받았으며, 고스 패션의 여성적인 성향을 극도로 강조한 이미지라고 할 수 있다.<sup>42)</sup>

페티시 고스 스타일은 핑크뿐만 아니라 1990년대 시대적 주류였던 팜므 파탈(femme fatale) 이미지에서 영향을 많이 받았으며, 코르셋 패션, 란제리 패션(그림 25) 등의 전형적인 페티시 아이템을 선호하고 여성의 섹슈얼리티가 남성의 공포를 불러 일으켜 팜므 파탈같은 대중적인 형상의 이미지를 만들어 냈다.<sup>43)</sup>

주로 사용되는 소재는 일반적인 고스 스타일과 유사하지만 버클이나 zip 파스너(zip fastener), 대담한 스타일의 그물, 망사(그림 26) 등이 장식적인 아이템으로 사용되었다.

42) 박은경 op. cit., p.114

43) Gabin Baddeley, op. cit., p.214

<그림 27>에서 보이는 것과 같이 페티시 고스 스타일은 여성 뿐 만아니라 남성에게도 나타나며 강한 섹슈얼 어필과 함께 극도로 과장되어 반복 장식된 버클(그림 28)이나 슬릿, 스파이크, 징 등으로 가학적(加虐的)인 성향이 보이기도 한다. 이는 단지 고스 스타일에서 그들의 선호에 따른 것이다.<sup>44)</sup>

페티시 고스 스타일 초기의 어두운 면을 동경한 고스 풍경과는 다른 다양한 스타일이 나타나면서 시대가 변함에 따라 복잡하고 불안한 현실에서 도피하고 싶은 고스 이미지도 다양하고 개성이 넘치며 활발함도 강조하게 되었다.



<그림 25> 코르셋 패션의 페티시고스  
(<http://subkultur.ru/lenta/fetishgoth/>  
검색일자 2013.3.20.)



<그림 26> 그물과 망사 페티시고스  
(<http://room502.ucoz.ru/photo/gotika/fetishgoth/fetishgoth/8-0-5>  
검색일자 2013.3.20.)



<그림 27> 남성의 페티시고스  
(<http://cafe.naver.com/socialdynamite/5373>  
검색일자 2013.3.20.)



<그림 28> 반복 장식된 버클 페티시고스  
(<http://oleri.ru/?p=231>  
검색일자 2013.3.20.)

44) 한보라, op. cit., p.50

## 2. 고스 분장

### 1) 고스 분장의 개념

분장(make-up)은 어떠한 것을 꾸민다는 의미로, 화장, 의상, 모발 등에 공통적으로 광범위하게 적용될 수 있는 폭 넓은 의미의 용어이나 일반적으로는 화장이나 분장에 국한되어 사용되고 있다. 일반적으로 여성들의 아름답게 가꾸는 것이 화장이라면, 분장은 배우를 대본(극본)이 요구하는 개성있는 인물(캐릭터)로 표현하는 것이다.

분장은 배우를 극본이 요구하는 인물로 만들기 위하여 민족, 시대, 연령, 성격, 건강 상태와 사회적 환경 등을 시각적으로 표출하여 구체적으로 관객에게 납득시키는 것을 목적으로 하는 외적인 표현방법이다.<sup>45)</sup> 따라서 분장은 대본(극본)이 내용에 따라 배우(연기자)를 정의롭고 선하게 혹은 악랄하게, 우아하게 혹은 추하게, 슬프게 혹은 익살스럽게, 건강하게 혹은 병약하게, 나이 들어 보이게 혹은 젊어 보이게 표현하는 것이다.<sup>46)</sup>

고스 분장은 스타일에 있어서 지역과 음악적 취향에 따라 외양을 조금씩 달리 하지만 검은 옷, 검은 머리염색, 시대 의상과 핑크, 정교한 장신구 등과 함께 남녀를 불문하고 짙고 검은 화장을 하는 것이다.

고스는 고스 문학을 시초로 하여 고스 음악과 뮤지션에 의해 고스 스타일을 형성하고 전파하였다. 따라서 고스 스타일과 관련하여 고스 메이크업은 고스 뮤지션에 의해 만들어진 것이라고 할 수 있다.

고스 분장은 전체적으로 음산하고 퇴폐적이며 암울한 것이 특징이다. 뿐만 아니라 분위기 또한 죽음과 공포, 어둠을 지향하는 이단아적인 젊은이들의 모습으로 메이크업의 색채와 문양을 통해 나타난다. 기본적인 베이스는 핏기 없는

45) 이학재(1994), 『분장의 길』, 서울: 자유문화사, pp.28~29.

46) 이상훈(2005), “분장의 표현기법에 관한 연구”, 중부대학교 인문산업대학원 토탈코디예술학과 분장전공 석사학위논문, p.11.

창백한 피부 표현, 어두운 색조로 깊은 눈매표현은 동일하나 눈썹을 과장하거나 생략한다. 고스 분장의 특징은 눈 화장에서 가장 잘 찾아 볼 수 있다. 눈두덩이를 전체적으로 블랙이나 어두운 다른 색으로 채워 음산하면서도 강한 느낌을 준다. 아이섀도우는 블랙이 많이 사용되긴 하지만 블루나 핑크처럼 색감이 강한 색을 쓰기도 한다. 또한 눈 언더에도 음산하고 퇴폐적인 느낌을 줄 수 있는 그림이나 문양을 넣기도 하고 눈 꼬리부분 등을 강조하여 고스 분장의 특징을 표현한다. 아이라인은 눈매를 더 강조하고 혹은 무섭게 표현하고 입술 화장은 블랙이나 핏빛 레드블랙을 사용하여 괴기스럽고 몽환적인 느낌을 더하거나, 핏기 없는 피부를 더 창백해 보일 수 있는 누드톤의 립 컬러를 사용하였다. 고스 분장은 강한 자아추구의 일환임과 동시에 어두움을 숭배하고 삶의 섬뜩한 부분을 신랄하게 표현한다.

## 2) 고스 분장에 나타난 특성과 유형

고스 분장은 퀴어(queer)적인 스타일을 중심으로 과장된 표현 방법이며, 다른 하위문화에서 보여 지는 외관보다 아주 특징적이어서 비교가 확실하게 된다.

고스 스타일의 검은색 옷과 창백한 얼굴, 어두운 톤의 메이크업 등 일반 패션에 비해 어두움을 표현하는 스타일을 중심으로 작위적이며, 고딕 락 밴드의 외관에 대한 모방이 강하였고, 시간이 흐를수록 다양한 문화들의 여러 요소들이 취향에 따라 더해져서 발전시킴으로써 현대적이고 세련된 감각의 변화를 보여주고 있다.

고스 족들은 자신의 스타일을 표현하고자 의상뿐만 아니라 가장 표면적이고 직접적인 방법인 메이크업에서도 표현하였다. 현대에서 가장 많이 표현 되고 있는 방법으로 스모키 메이크업(smoky makeup)과 뱀파이어 메이크업(vampire makeup) 등이 있으나 본 연구에서는 고스 스타일에 나타난 분장에

서도 특성을 파악하고자 분장에 나타난 특징에 따라 ‘로맨틱 고스메이크업(romantic goth make-up)’, ‘퍼키 고스메이크업(perky goth make-up)’, ‘페티시 고스메이크업(fetish goth make-up)’ 로 분류하였다.

### (1) 로맨틱 고스메이크업

로맨틱 고스 메이크업은 빅토리아 시대의 복식요소를 적용하여 표현한 고전적인 스타일이다. 창백한 피부의 느낌으로 하얗게 표현하고 강렬하고 무서운 분위기를 나타내는 어두운 아이섀도우와 치켜 올린 아이라인, 검붉은 립스틱이 특징적이다. 기괴함을 추구하는 고스의 특유한 미적 가치관의 표출로 일반 메이크업에서는 잘 나타나지 않은 강하고 어두운 컬러로 표현하였다.

고스 메이크업은 죽음과 연관된 오싹함을 연상시키는 동시에 클래식한 미의 조합으로 부정적인 감수성을 바탕으로 어둡고 퇴폐적인 표현방법이다.

시스터 오브 메이시(sister of macy)의 멤버였던 페트리시아 모리슨(patricia Morrison)(그림 29)은 어두운 색조의 레이스와 벨벳으로 만들어진 중세풍의 코르셋 패션을 선보임으로써, 검은 긴 머리에 치켜 올려 그린 눈썹과 붉은 립스틱은 고스 족들에게 있어 중세의 이미지를 나타내었다.<sup>47)</sup> 고스 족의 패션과 마찬가지로 메이크업도 직접적으로 연결시키는 역할을 하였다.

자신의 정체성을 표현하고 주장 할 수 있는 가장 대표적인 메이크업 표현기법은 스모키 메이크업(그림 30)이다. 강렬하면서도 무서운 동시에 모던하고 섹시한 분위기를 나타낸다.

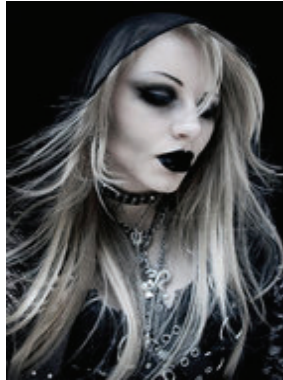
현대에 들어서 재해석 되고 있는 로맨틱 고스 메이크업은 검붉은 입술이외에도 창백한 이미지를 연출하기 위해 누드 톤 립스틱을 사용하기도 한다(그림 31).

---

47) 이정민(2008), “현대 메이크업에 나타난 고스 스타일에 관한 연구”, 한국 메이크업 디자인 학회지 vol.4(1), p63.



<그림 29> 페트리시아 모리슨  
(<http://thespillblog.co.uk/2011/09/06/spill-weekly-song-challenge-18-bass-lines> 검색일자 2013.3.25.)



<그림 30> 스모키 메이크업  
(<http://ophelia-blackman.deviantart.com/favourites/5251393?offset=120> 검색일자 2013.3.25.)



<그림 31> 눈 화장을 강조한 로맨틱고스 메이크업  
(<http://ophelia-blackman.deviantart.com/favourites/5251393?offset=120> 검색일자 2013.3.25.)

## (2) 펌키 고스메이크업

펌키 고스는 전통적인 고스와는 다르지만 하위문화인 본질을 지켜나가는 부류이다. 펌키의 파격적인 패션 스타일에서 영향을 받아 키치적인 감각의 밝고 경쾌한 이미지를 표현한다.<sup>48)</sup>

특히 스타일이 강한 펌키 고스메이크업에서는 <그림 32>와 같이 기본 고스 스타일의 창백한 피부에 짙은 아이라인과 섀도우는 유지하면서 악세사리를 더함으로서 현대 사회 규범에 대한 반항과 개혁이라는 고스적인 새로운 미의식 추구라고 볼 수 있다.

개인주의 성향이 강한 기존의 고스에 비해 펌키 고스 스타일은 집단의 적극적인 참여와 개인주의적 스타일의 끊임없는 개발과 더불어 테크노 장르에서 영향을 주고받으며<sup>49)</sup>, 피어싱, 문신, 미니스커트, 컬러염색 등 다양한 스타일의 유동성을 즐기는 스타일의 고스이다.

48) 박은경 op. cit., p.109.

49) ibid., p.110.

컬러 또한 블랙을 고집하지 않고 화려한 형광색의 메이크업과 헤어 컬러(그림 33)를 사용하거나 <그림 34>에서처럼 양성적인 성향이 나타나 메이크업, 악세사리 헤어를 두드러지게 표현하여 강한 이미지를 전달하기도 한다.<sup>50)</sup>



<그림 32> 여자 피어싱  
퍼키 고스메이크업  
(<http://ophelia-blackman.deviantart.com/favourites>  
/  
검색일자 2013.3.25.)



<그림 33> 퍼키  
고스메이크업  
Gothic Beauty Magazine  
issue 40 p.50



<그림 34> 양성적인 퍼키  
고스메이크업  
(<http://ophelia-blackman.deviantart.com/favourites/>  
검색일자 2013.3.25.)

### (3) 페티시 고스메이크업

페티시 고스는 핑키의 독창성이고 기본적인 영향에 90년대 말에 전개된 미래주의적 스타일과 페티시적인 여성성을 강조하는 형태의 고스 스타일이다.<sup>51)</sup>

외설적인 요소를 가진 페티시 고스 스타일은 페티시 핑크 스타일에서 영향을 받았다. 1990년대의 시대적 주류였던 팝-파탈의 페티시적인 관점의 요소들을 반영한 스타일<sup>52)</sup>로 메이크업에서는 고스 스타일의 메이크업은 기본으로 블랙과 어두운 컬러로 스모키 메이크업(그림 35)을 사용하여 깊은 눈매를 표현하고 아이라인을 짙게 표현하여 팝-파탈의 섹슈얼리티(그림 36)를 강조한다.

50) 이정민 op. cit., p.64.

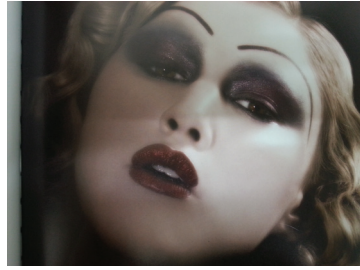
51) ibid.

52) 박은경 op. cit., p.114

<그림 37>에서처럼 여성뿐만 아니라 남성에게도 나타나고 자신들만의 정체성을 표현하였다.



<그림 35> 페티시  
고스메이크업  
Gothic Beauty Magazine  
issue 39 p.65



<그림 36> 복고 스타일의  
페티시 고스 메이크업  
MAKEUP IS ART p.97



<그림 37> 남성에게 나타난  
페티시 고스메이크업  
(<http://room502.ucoz.ru/photo/gotika/fetishgoth/8>  
검색일자 2013.3.25.)

## IV. 영화 장르별 고스분장의 특성 분석

고스 스타일에 있어서 전형적인 고스분장을 살펴보면 분위기가 전체적으로 음산하고 퇴폐적이며, 암울한 것이 특징이다. 기본 베이스는 핏기 없는 창백한 피부에 어두운 색조로 깊은 눈매를 표현하고 눈썹은 과장하거나 생략하였으며, 입술 화장은 블랙이나 핏빛의 검붉은 컬러를 사용하여 괴기스럽거나 몽환적인 느낌을 더하였다.

본 연구에서 고스분장으로 캐릭터를 표현한 영화를 장르별 고스분장의 특성을 분석하였다.

### 1. 판타지영화에 나타난 고스분장

판타지 영화중 가위손(Edward Scissorhands, 1990), 캐리비안 해적 : 세상의 끝에서 (Pirates Of Caribbean : At World's End, 2007), 비스틀리 (Beastly, 2011)를 선정하여 영화에 등장한 캐릭터 중 고스 분장을 한 캐릭터에 대해 분석해 보았다.

#### 1) 가위손

##### (1) 줄거리

어둡고 음침한 교외의 성에서 외롭게 살아가던 과학자 빈센트는 에드워드라는 인조인간을 만들었으나, 에드워드는 차갑고 커다란 가위손을 가지고 있는데 빈센트는 에드워드의 손을 인간의 손으로 만들어 주지 못하고 손이 완성되기 전에 죽는다. 그렇게 혼자 남겨진 에드워드는 홀로 외롭게 지내던 중, 화장품 외판원인 팩의 방문으로 세상으로 나와 자신의 가위손으로 사람들의 헤어 손질해 주고, 정원을 가꾸주기도 하며 즐거운 시간을 보낸다. 하지만 팩의 딸 킴

의 남자친구는 에드워드를 시기하고 괴롭히고 이용하면서 사람들에게 에드워드는 억울하게 누명을 쓰고 오해를 받게 된다. 에드워드의 진심을 오해하는 사람들에게 상처를 받은 에드워드는 결국 다시 외로운 성으로 돌아가게 된다.

## (2) 분장

<그림 38>와 같이 과학자 빈센트가 외로워서 만든 에드워드는 어두운 성에서 햇빛을 받지 못하고 살았기 때문이기도 하지만 인조인간으로 핏기 없는 창백한 피부를 매트하게 표현하여 인간의 모습과 다른 표현을 하고 있다. 핏기 없는 창백한 피부에 아이새도우를 회색과 브라운으로 눈두덩이 전체에 진하게 그라데이션하여 다크써클과 움푹 들어간 눈매를 연출하여 몽환적이면서 슬픈 눈으로 표현하였다(그림 39).

팩의 권유에 의해 세상으로 나온 에드워드를 그녀는 자상하게 돌봐주며 혼자 지내다 자신의 가위손에 의해 생긴 얼굴의 상처(그림 40)를 고쳐 주고 싶어 하며, 혈색 없는 그에게 혈색 있어 보이는 베이스를 발라 주기도 한다(그림 41).

<그림 42>은 자신의 손으로 정원을 가꾸고 애완견들의 미용과 사람들의 헤어를 가꾸는데 몰두한 에드워드는 평소 무표정하게 있는 그에게 활력소가 된 듯 열정 있는 모습이다. 사람들과 어울려 생활하고 있는 에드워드의 분장은 좀 더 밝게 표현하여 사람들과 소통 하고 사는 에드워드의 밝은 마음이 느껴진다. 그의 실력을 인정하고 방송출연을 할 때에는 자신이 만족스럽고 자랑스러운 에드워드로 표현하였다(그림 43). 김의 남자친구에게 이용당하고 속은 것에 속상한 에드워드는 자신은 나쁜 일인 줄 알면서 김이 부탁한 일이라 어쩔 수 없이 했지만 사람들이 오해하는 것에 화가 많이 난 에드워드는 어둡고 창백한 모습이 드러난다(그림 45).

오해가 깊어지자 김은 에드워드에게 성으로 도망가라고 하고 마지막 이별을 나누는 에드워드는 몽환적인 눈빛으로 사랑하는 김을 바라보는데 눈 화장을 좀 더 짙게 하여 깊은 눈매로 표현하였다(그림 46).

에드워드의 헤어는 에드워드가 만들어진 초기모습은 <그림 38>와 같이 길지 않은 헤어에 어느 정도는 단정한 모습을 하고 있다. <그림 39>는 단정하지 못하고 긴 머리에 헝클어지고 부풀어 있어 홀로 외로운 성에서 살았다는 것을 표현한 것으로 블랙 헤어컬러가 보여주는 강한 이미지로 어둡고 부정적인 인상을 준다. <그림 41>은 껍에 의해 세상으로 나와 피부를 만져주기 위해 꽃은 집게 핀이 외모에서 주는 괴기스러움을 귀엽게 표현해주어 위험한 인물이 아님을 보여준다. 가족과 함께 인간세상에서 즐거운 시간을 보내는 에드워드는 평범한 인간의 옷과 좀 더 따뜻한 느낌으로 표현하였고(그림 42), TV출연을 할 때에는 나름대로의 정리와 앞머리는 살짝 볼륨을 주어 정리되면서 자신의 부스스한 머리는 그대로 표현하였다(그림 43). 김의 부탁으로 문을 열어주는 일을 하게 된 에드워드는 모자를 눌러 쓰고 본인의 모습을 감추려 하였고(그림 44), 그런 사람들에게 이용당한 것을 안 에드워드는 정리 되지 않았던 머리를 더 부풀려 화가 난 모습을 표현하였다(그림 45). 에드워드에게 나타난 분장은 고스분장에 있어서 가장 전형적인 스타일로 창백한 흰 피부와 검은 입술이 몽환적인 분위기로 표현되었다.

에드워드의 의상은 <그림 47>과 같이 전체적으로 블랙 가죽 슈트에 차갑고 기계적인 이미지를 보여주기 위해 벨트장식과 금속 장식으로 차가운 이미지를 강조하고 사이버적인 느낌을 강조하였다.



<그림 38> 만들어지고 있는  
에드워드  
(DVD capture)



<그림 39> 껍을 처음 만난  
에드워드  
(DVD capture)



<그림 40> 상처나고 매트한  
피부를 가진 에드워드  
(DVD capture)



<그림 41> 혈색 있는 화장을  
받은 에드워드  
(DVD capture)



<그림 42> 가위손으로 작업에  
몰두한 에드워드  
(DVD capture)



<그림 43> TV에 출연한  
에드워드  
(DVD capture)



<그림 44> 킴의 부탁으로 남의  
집 문을 열어준 에드워드  
(DVD capture)



<그림 45> 이용당하고 실망한  
에드워드  
(DVD capture)



<그림 46> 사랑하는 킴과  
이별하는 에드워드

([blog.naver.com/parkse89?Redirect=Log&logNo=30134029821](http://blog.naver.com/parkse89?Redirect=Log&logNo=30134029821)  
검색일자 2013.4.2.)



<그림 47> 기계적인  
차가운 모습

([blog.naver.com/parkse89?Redirect=Log&logNo=30134029821](http://blog.naver.com/parkse89?Redirect=Log&logNo=30134029821)  
검색일자 2013.4.2.)

## 2) 캐리비안 해적 : 세상의 끝에서

### (1) 줄거리

데비 존스의 거대한 괴물 크라켄에게 붙잡혀 저승으로 간 잭 스페로우를 구하기 위해 엘리자베스, 윌은 함께 저승으로 향하는데 잭을 구하기 위해 같이 가게 된 무녀 티아 달마는 단순히 무녀가 아니라 칼립소였다. 바다를 쥐락펴락할 만큼 큰 힘을 가진 칼립소는 데비 존스와 연인 사이였는데, 인간이었던 데비 존스에게 칼립소의 일인 바다에서 죽은 영혼들을 저승으로 보내는 일을 데비 존스에게 맡긴다. 영원한 삶을 얻고 칼립소와 영원한 사랑을 누릴 수 있지만 10년마다 단 하루만 칼립소를 만날 수 있는 잔인한 조건이 붙은 이 일을 데비 존스는 수락을 하고 10년 동안 일을 수행 했지만 칼립소는 없었고 배신을 당했다는 생각에 바다의 요정을 두려워하는 해적 연맹을 부추겨 칼립소를 봉인하는 법을 알려주고 그 봉인법에 따라 칼립소를 인간의 모습으로 만들어 버렸다.

시간이 지나고 칼립소는 해적들이 바다의 요정의 필요성을 느낄 것을 예상하

고 봉인을 풀기위해 잭 스페로우를 세상의 끝에서 살려낸다. 해적들이 자신을 봉인했다고 믿고 봉인이 풀리면 엄청난 복수를 하려고 했던 칼립소는 정작 자신을 고통으로 빠지게 한 대상이 자신의 연인, 데비 존스라는 것을 알게 된다. 봉인이 풀리면서 칼립소는 그 누구에게도 복수 할 수 없음을 깨닫고 엄청나게 커져버린 칼립소는 수많은 계들로 부서져 내리며 바다 속으로 들어간다.

## (2) 분장

<그림 48>는 칼립소였던 티아달마는 무녀로 인간의 몸에 봉인된 상태로 살아 가고 있어 강하면서 어두움을 강조 하고자 흑인의 피부에 맞게 피부표현은 자연스럽게 하고 눈썹은 짙고 산을 높게 그려 강한 인상을 더욱 강조 하였다. 눈 화장은 어떤 것도 두려워하지 않은 그녀의 본성을 나타낼 수 있는 블랙으로 아이라인과 언더 라인을 치켜 올려 그리고 눈 밑 광대와 입술 밑 턱 라인에 점을 찍어 어둠을 숭배하는 무녀의 모습을 잘 표현하였다(그림 49).

<그림 50>에서처럼 입술 또한 블랙으로 더욱 강하고 섬뜩함을 나타내어 그녀가 일반인이 아닌 칼립소였던 것을 표현하였다.

<그림 52>은 봉인에서 풀린 티아 달마가 칼립소가 되어 블랙의 분장이 더욱 짙게 표현되어 죽은 영혼을 저승으로 보내는 일을 했던 칼립소의 모습이 더욱 무섭게 보이도록 했다. 짙은 갈색의 레게 스타일의 제멋대로인 길리로 정리 되지 않은 머리 스타일로 오랜 마녀 생활에서 인간의 몸에 봉인된 칼립소가 가꾸지 않은 지저분한 느낌으로 연출하였다(그림 51). 봉인이 풀리자 몸만 거대해진 칼립소는 인간이 아니라 신의 모습으로 지저분했던 머리가 레게 스타일은 변함 없이 정리가 되었다(그림 52).

티아 달마에게 나타난 분장은 짙은 아이라인의 아이 메이크업과 검은 입술표현, 광대와 입술 아래의 문신이 퍼키 고스 메이크업에서 나타난 특징으로 나타났다.



<그림 48> 봉인이 풀리기를 기다리는 티아 달마  
 (movie.naver.com/movie/bi/mi/pgotoView.nhn?code=43679[검색일자 2013.4.2.]



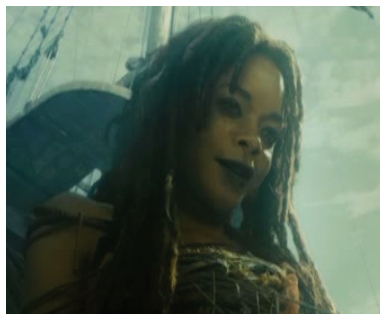
<그림 49> 책을 구하러가는 티아 달마  
 (DVD capture)



<그림 50> 봉인이 풀리기 직전의 티아달마  
 (DVD capture)



<그림 51> 데비 존스를 다시 만난 티아 달마  
 movie.naver.com/movie/bi/mi/pgotoView.nhn?code=43679  
 검색일자 2013.4.2.)



<그림 52> 봉인이 풀린 칼립소  
 (DVD capture)

### 3) 비스틀리

#### (1) 즐거리

유명 앵커의 아들인 카일은 완벽한 외모만 믿고 까칠하고 잘난 척만 하며 회장 선거에 나간다. 재수 없는 행동만 하는 카일이 싫은 마녀 켄트라에게 카일은 회장 당선 파티에서 망신을 주려고 파티에 초대하고 파티에 참석한 켄트라에게 못 생기고 마녀라고 비아냥거린다. 그런 카일에게 켄트라는 야수의 모습으로 1년 안에 사랑을 얻어야만 풀리는 저주를 걸었다.

순식간에 그녀의 저주에 당한 카일은 완벽했던 자신의 외모가 상처와 문신들로 변하게 되고 외모지상주의인 아버지에게 쫓겨 나면서 맹인 선생님에게 외모보다 마음이 더 중요하다는 것을 깨닫고 켄트라를 찾아가 빌어보지만 받아주지 않고, 위기에 처한 린디를 구해주면서 사랑에 빠지고 저주에서 풀려난다.

#### (2) 분장

<그림 53>에서처럼 켄트라는 마녀의 강한 이미지를 표현하고자 다른 학생과 다르게 혈색 없는 창백한 피부를 하고 있다. 눈 화장은 마녀의 상징인 블랙으로 짙은 스모키 한 느낌으로 강조되면서 강한 이미지로 표현하였다.

<그림 54>에서 보여 지는 것과 같이 켄트라는 무섭고 신비스러움을 표현하고자 아이섀도우 이외에 색조는 사용하지 않았다. 하얗고 매트한 피부에 광대뼈 부분에 타투를 하여 개인적인 스타일을 강조하였다. 입술은 누드 톤으로 눈을 강조한 분장을 더 잘 살릴 수 있게 연출 되었고, 파티에 참석하여 카일에게 저주를 걸때에는 <그림 55>에서처럼 강하고 무서운 마녀로 표현하였다. 하지만, 카일과 1:1로 대면 할 때에는 순수한 일반 분장을 하였다(그림 56).

다른 무리에서 파티중인 켄트라는 마녀의 상징인 블랙보다 화이트를 더 강조하여 나타났고아이 메이크업에서도 짙은 블랙의 아이섀도우를 하지 않고 브라

운으로 깊은 눈매로 표현하여 무섭거나 강한 이미지 보다 한결 부드럽고 몽환 적하게 표현하였다(그림 57). <그림 58>는 평상시의 켄트라의 분장으로 눈 화장을 짙게 스모키를 하고 있어 강하게 보이고 싶은 내면을 표현하였다.

켄트라의 헤어는 카일에게 마법을 쓰기 전에 켄트라는 강한 분장과 긴 금발에 블랙의 피스를 이용하여 콘트라스트(contrast)를 주어 짙은 스모키 메이크업에 맞게 강해 보일 수 있게 연출하였다(그림 53).

<그림 54>는 카일에게 마지막으로 뉘우칠 수 있는 기회를 주는 켄트라의 모습에서 블랙의 단발로 분장과 함께 더 강하고 차가운 느낌으로 내면적인 마음을 표현했다. <그림 55>은 마지막 기회를 놓친 카일에게 저주를 걸 때에는 확고함을 표현하기 위해 브론즈의 긴 헤어를 정갈하게 묶어 깔끔하게 표현하였다.

<그림 56>에서 처럼 저주에 대해 설명하는 켄트라는 아주 내추럴한 분장과 내추럴한 헤어로 마녀가 아닌 모습으로 카일이 잘못된 생각을 빨리 뉘우치길 바라는 친구의 모습으로 일반 사람의 분장으로 표현하였다. 카일과 상관없이 다른 파티를 하고 있는 켄트라는 발랄한 의상과 분장에 맞게 헤어도 밝은 컬러로 부풀려 귀엽게 표현하고 도트 무늬가 있는 마법사 모자로 발랄하게 표현하였다.

<그림 58>는 일상생활을 하고 있는 모습으로 부스스한 브론즈헤어를 살짝 묶어 자연스럽게 표현하였다.

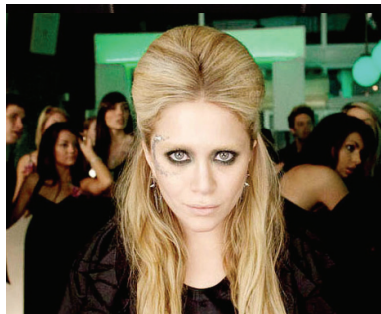
켄트라에게 나타난 분장은 고스분장의 기본적인 창백하고 흰 피부에 짙은 스모키 메이크업과 누드톤 입술은 전형적인 고스 메이크업이 나타났고, 타투를 한 켄트라는 퍼키 고스 메이크업의 특징도 나타났다.



<그림 53> 회장선거에 나간 카일을 바라보는 켄트라  
 (bolg.naver.com/sgnam10?Redirect=Log&logNo=30104830929  
 검색일자 2013.4.9.)



<그림 54> 카일에게 파티 초대받는 켄트라  
 (DVD capture)



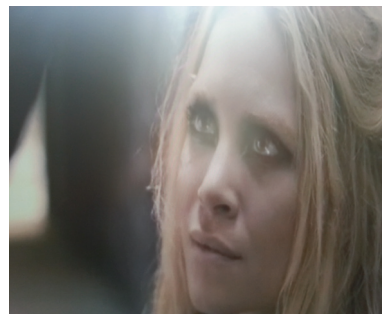
<그림 55> 파티에 참석한 켄트라  
 (bolg.naver.com/sgnam10?Redirect=Log&logNo=30104830929  
 검색일자 2013.4.9.)



<그림 56> 저주에 대해 설명하는 켄트라  
 (DVD capture)



<그림 57> 파티중인 켄트라  
 (bolg.naver.com/sgnam10?Redirect=Log&logNo=30104830929  
 검색일자 2013.4.9.)



<그림 58> 저주의 조건을 바꾸는 켄트라  
 (DVD capture)

<표 1>은 앞에서 살펴본 판타지 영화에서 나타난 고스분장을 정리한 것이다. 가위손에서 보여 지는 전형적인 고스메이크업과 함께 몽환적인 분위기로 표현하기도 하고 캐리비안해적과 비스틀리에서는 퍼키 고스 메이크업 특징이 나타나기도 하였다.

<표 1> 판타지 영화에 나타난 고스분장

영화	분장					사진
	피부	눈	입술	헤어	고스분장	
가위손	핏기 없는 창백하고 매트한 피부 표현	눈썹은 생략하고 회색과 브라운 컬러로 움푹 들어간 눈매로 몽환적이면서 슬픈 눈으로 표현	어두운 브라운 컬러로 매트하게 표현	블랙컬러로 층이 많이 나 있고 헝클어진 스타일	전형적인 고스 메이크업을 몽환적으로 표현	
캐리비안해적	자연스러운 피부 표현	짙고 각진 눈썹으로 강한 인상과 아이라인과 언더라인을 강하게 표현	블랙 컬러로 강렬하면서 무섭게 표현	짙은 브라운 컬러의 레게 스타일로 강인한 자아 표현	퍼키 고스 메이크업	
비스틀리	창백하고 흰 피부 표현	눈썹은 브론즈 컬러로 흐리게 표현하고 짙은 스모키 메이크업으로 강한 눈매로 표현	누드톤으로 차갑게 보이도록 표현	브론즈 컬러의 긴 헤어	전형적인 고스 메이크업에 퍼키 고스 메이크업의 특징적 표현	

## 2. SF영화에 나타난 고스분장

SF 영화에서 배트맨 (Batman Returns, 1992), 다크시티 (dark city, 1998), 헬보이2: 골든아미 (Hellboy2: Golden Army, 2008)를 선정하여 영화에 등장한 캐릭터 중 고스 분장을 한 캐릭터에 대해 분석해 보았다.

### 1) 배트맨

#### (1) 즐거리

세 개밖에 없는 손가락을 갖고 태어난 펭귄맨은 부모의 사랑을 받지 못하고 부모가 어두운 밤에 사람들의 눈을 피해 강에 버린다. 그로부터 33년 후 펭귄맨은 도시 한복판에 버려진 동물원에서 펭귄들과 도망 친 서커스 단원들과 살고 있다.

사업가 맥스 웨릭의 이중성을 알고, 세상으로 나오기 위해 그를 이용하기로 하고 서커스 친구들과 도시를 난장판으로 만든다. 웨릭을 지하 공간으로 끌고 와서 부모님을 찾아 인간답게 살고 싶다고 협박한다. 사람들을 속여 펭귄맨은 약당이 아니라는 인식을 주면서 세상 밖으로 꺼내주기를 약속한다.

웨릭은 사업에 걸림돌이 되는 시장을 못 마땅하게 여긴 웨릭은 펭귄맨을 이용해 시장을 시장 자리에서 밀어내고 펭귄맨에게는 시장이 되어 보지 않겠냐는 설득을 하고 시장이 되려고 하다 본색을 드러낸 펭귄맨은 시민들에 쫓겨 다시 동물원 지하로 돌아간다.

웨릭에게 양심을 품은 펭귄맨은 파티를 하는 웨릭의 손님들의 아이들을 납치하는 계획을 세우고 파티장에 나타난 펭귄맨은 웨릭을 납치하고 아이들 납치 계획도 배트맨에 의해 실패하고 펭귄맨과 함께 살던 펭귄들에게 미사일을 설치

시키고 도시로 나가 미사일을 발사 시키려는데 그 계획 또한 배트맨에 의해 펭귄들이 다시 동물원으로 돌아오고 도망가던 펭귄맨은 배트맨의 공격으로 죽게 된다.

## (2) 분장

<그림 59>에서처럼 펭귄맨은 인간으로 태어났지만 부모에게 버려져 지하 하수구에서 살았기 때문에 피부는 창백하지만 인간이라고 하기에는 혈색도 없고 눈썹도 없다. 눈 화장은 눈썹 뼈 있는 부위와 언더까지 검붉은 컬러로 칠해 시체 같은 움푹 들어간 눈으로 표현하여 괴기스러움은 물론 악당 같은 인상을 주기에 부족함이 없다(그림 60). 또 뾰족한 코는 펭귄의 부리처럼 보이며 넓적한 얼굴에 화살촉 모양의 코는 날카롭고 까칠한 성격을 표현하고(그림 63), 검은 입술 또한 험악하고 괴기스러운 그의 인상엔 한 몫을 하지만 말을 할 때 보이는 씩어서 검은 치아와 검은 침은 참을성 없고 사나우며 급한 성격을 표현하였다(그림 59, 61). <그림 64>은 인간들에게 잘해 준 펭귄맨은 인간들이 자신을 놀리자 얼굴을 물어뜯어 피가 묻은 분장으로 성질이 포악함을 보여준다.

포악한 펭귄맨을 사람들도 피하기 시작하자 세상으로부터 버림받은 자신을 한탄하며 더 공격적으로 변한다. 부모에게서도 흉측한 외모 때문에 자신이 버려진 것을 아는 펭귄맨은 지하의 축축한 공간에 노출되어 반쯤 벗겨진 대머리에 빛바랜 옅은 브라운의 헤어를 가졌다(그림 60). 항상 젖은 듯하고 웨이브의 형클어진 머리는 흉측한 그의 외모를 뒷받침해준다. 자신의 부모를 찾던 중 자신의 이름을 찾고 부모님 무덤을 방문할 때에는 모자를 써서 예의를 갖추는 것에 인간으로 살고 싶은 그의 욕망을 나타내었다(그림 62).

펭귄맨에게 나타난 분장은 고스분장의 특징인 혈색 없는 창백한 피부에 눈썹 위를 시체처럼 표현하고 검은 입술과 검은 치아는 괴기스럽고 혐오스럽게 표현하였다.



<그림 59> 셰릭에게 협박하는  
펭귄맨  
(DVD capture)



<그림 60> 신세 한탄하는 펭귄맨  
(DVD capture)



<그림 61> 계획대로 진행되는  
펭귄맨  
(DVD capture)



<그림 62> 부모의 무덤을 찾아간  
펭귄 맨  
(DVD capture)



<그림 63> 본인의 흔적을 찾는  
펭귄맨  
(DVD capture)



<그림 64> 사람을 공격한 펭귄맨  
(DVD capture)

## 2) 다크시티 (dark City, 1998)

### (1) 줄거리

어둠만 존재하는 도시에 12시가 되면 모든 기계와 사람들이 멈추고 잠이 든다. 그중에 정신을 차린 존 머독은 기억을 전혀 할 수 없고 방을 둘러보는 순간 죽어 있는 여인을 발견하고 허겁지겁 그 방을 빠져나오고 자신이 누구인지 알아내기 위해 고군분투한다. 본인이 살인자로 누명을 쓰고 누군가에게 쫓기고 있다고 생각한 존은 아내를 찾아가고 아내는 주치의로부터 존에게 연락이 오면 연락을 달라던 명함을 건넨다.

이방인들은 자신들의 종족이 멸종위기에 놓이자 인간을 연구하기 위해 인간들의 기억을 빼내어 기억을 바꾸고 새로 주입 시키는 실험을 하는데 존 머독은 잠들지 않고 이방인들의 능력, 정신으로 사물을 움직이는 능력을 얻게 된다. 그런 존을 찾아 나선 이방인들은 존을 집중적으로 연구 하려들고 주치의의 도움으로 이방인의 아지트를 무너 뜨린다.

### (2) 분장

<그림 65>의 이방인은 인간이 아닌 외계 생물체로 우주에서 행성을 만들어 인간을 연구하는 존재로 어둠속에서 생활하고 의상, 모자, 신발 같은 악세사리 모두 블랙 컬러로만 이루어져 있다. 핏기 없는 백지장 같은 피부 표현으로 하얗고 매트하게 피부를 표현하였다. <그림 66>에서처럼 헤어와 눈썹 같은 모발이 없는 외모로 인간과의 다른 모습을 하고 있으며, 눈 주위에만 브라운으로 음영을 주어 움푹 패인 느낌을 주어 오싹하고 괴기스럽게 표현했다.

살아있는 시체 같은 모습으로 흰 피부에 헬썹해 보이게 하기 위해 얼굴 윤곽에 셰딩으로 음영을 주어 무서운 분위기를 표현하고 인간을 조종할 수 있다는 강한 존재 의식을 표현했다. 입술 역시 핏기 없는 피부와 같은 컬러인 창백하

고 매트하게 표현하여 괴기스러운 인상을 더 섬뜩하게 표현하였다(그림69).

<그림 67>은 자신들만의 아지트에서 인간의 기억을 주입 받기 위한 장치를 머리에 쓴 모습으로 감정 없는 냉정하고 차가운 모습이다.

이방인들 중 유일한 아기 이방인으로 성인들과 같이 창백한 모습과 검은색 모자와 의상을 입고 있다(그림 68).

헤어는 없는 민머리에 그들의 아지트 밖에서는 모자를 쓴 채 인간의 모습으로 보이기 위한 장치로 사용하였다(그림 66, 69).

이방인들의 분장에서 나타난 고스 분장의 기본적인 하얗고 흰 피부에 시체 같은 표현으로 음산한 분위기의 고스 메이크업을 표현하였다.



<그림 65> 존을 쫓는 이방인들  
([movie.naver.com/movie/bi/mi/photoView.nhn?code=195](http://movie.naver.com/movie/bi/mi/photoView.nhn?code=195)



<그림 66> 존을 쫓는 이방인1  
(DVD capture)



<그림 67> 인간의 기억을 주입받는 이방인  
(DVD capture)



<그림 68> 유일한 아기 이방인  
(DVD capture)



<그림 69> 존을 쫓는 이방인2  
(DVD capture)

### 3) 헬보이2: 골든아미 (Hellboy2: Golden Army, 2008)

#### (1) 줄거리

인간과 요괴 사이에서 존재하던 고대 휴전 협정이 수 천년이 지난 후, 세상을 지배하려는 요괴 세상이 누아다 왕자에 의해 깨어난다. 누아다 왕자는 세상을 장악하기 위해 파괴를 목적으로 만들었던 골든아미 군대를 일깨우려 한다. 누아다 왕자는 골든 아미 군대를 깨우기 위해서는 세 조각으로 나뉜 왕관을 손에 넣으려고 아버지까지 주기고 왕관의 조각을 손에 넣는다. 마지막 한 조각은 쌍둥이 동생이 갖고 있는데 동생은 그 군대가 깨어나는 것은 있어서는 안 된다고 마지막 조각을 가지고 숨는다. 이에 헬보이는 불을 다스리는 리즈와 마음을 읽는 에이브와 각기 다른 능력을 가진 BPRD요원들과 함께 누아다 왕자와 골든 아미를 막기 위한 대결을 펼치고 왕자가 다치면 동생도 다치는데 결국 동생의 자결로 왕자와 공주는 죽고 만다.

#### (2) 분장

세상 밖으로 드러내지 않았던 요괴 세상속의 누아다 왕자는 아주 거칠고 매마

른 사막의 땅처럼 갈라진 피부로 하얗고 창백하며 혐오스럽게 표현되었고(그림 70), <그림 71>에서처럼 눈 화장을 더욱 깊어 보이게 짙은 새도우와 옐로우 컬러의 렌즈를 착용함으로써 더욱 음산하면서도 오싹하게 표현하였다. 눈썹은 생략하여 인간과 다른 기괴한 모습으로 보이게 하고 입술도 블랙의 색상을 선택하여 소름끼치고 위험한 인물로 표현하였다(그림 70). 왕관을 완성하고 세상을 지배하려고 동생까지 인질로 삼은 그는 악랄하고 강하게 보이기 위해 눈매를 치켜 올라가 보이게 새도우를 짙게 표현하였다. 혐악하고 악하게 보이기 위해 얼굴의 윤곽을 잘 살려 음영을 넣어 주었다(그림 74).

피부 톤과 헤어컬러를 화이트로 같은 컬러를 사용하여 차갑게 보이도록 하였다(그림 71). 누아다 왕자는 긴 생머리로 모발 끝부터 브론즈 컬러로 그라데이션이 되어있어 왕족의 신비스러움을 나타내면서(그림 73, 75) 백발에서 오는 음산함을 더욱 강렬하게 표현하였다.

<그림 75>은 누아다 왕자가 왕관을 완성하고 본인의 목적이 달성되자 더 강한 인상을 주기위해 새도우와 립을 더욱 진하게 표현하였다.

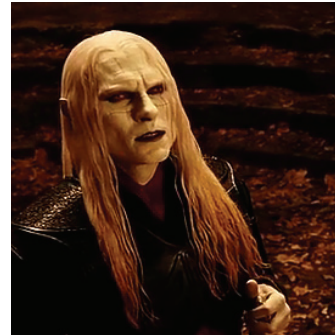
누아다 왕자의 분장은 고스분장의 창백하고 흰 피부표현과 깊은 눈매 표현을 위한 짙은 새도우와 검은 입술까지 음산한 드라큘라를 연상하게 하는 고스 메이크업으로 표현하였다.



<그림 70> 누아다 왕자  
([guibul.tistory.com/26](http://guibul.tistory.com/26)  
검색일자 2013.4.9.)



<그림 71> 인간까지  
괴롭히는 누아당 왕자  
([blog.daum.net/spendspend/16](http://blog.daum.net/spendspend/16)  
검색일자 2013.4.18.)



<그림 72> 골든 아미 군대를  
깨우기위해 아버지에게  
맞서는 누아다 왕자  
(DVD capture)



<그림 73> 요원들에게  
왕관을 찾아오라고 하는  
누아다 왕자  
([blog.naver.com/henrywotton  
?Redirect=Log&logNo=13009  
6294608](http://blog.naver.com/henrywotton?Redirect=Log&logNo=130096294608)  
검색일자 2013.4.17.)






<그림 74> 왕관 조각을 찾기  
위해 동생까지 협박하는  
누아다 왕자



<그림 75> 왕관을 완성한  
누아다 왕자  
([blog.naver.com/gsyzelqd?Re  
direct=Log&logNo=110838898  
47](http://blog.naver.com/gsyzelqd?Redirect=Log&logNo=11083889847)  
검색일자 2013.4.18.)

<표 2>는 앞에서 살펴본 SF 영화에서 나타난 고스분장을 정리한 것이다. 배트맨에서 보여 지는 피기스럽고 혐오적인 고스메이크업과 다크시티와 헬보이2 에서는 시체 같거나 드라큘라 같은 음산한 분위기의 고스 메이크업이 나타났다.

<표 2> SF영화에 나타난 고스 분장

영화	분장					사진
	피부	눈	입술	헤어	고스분장	
배트맨	희고 창백한 피부	눈썹은 없애고 눈두덩이와 언더 라인에 브라운 컬러로 짙게 표현	짙은 검붉은 색으로 매트하면서 지저분하게 표현	반쯤 벗겨진 민머리로 빛바랜 브라운 컬러에 젖은 듯한 웨이브	피기스럽고 혐오스러운 고스 메이크업으로 표현	 
다크 시티	하얗고 핏기 없는 창백하면서 매트한 피부	눈썹은 없애고 눈이 움푹 들어가 보이게 브라운으로 음영을 주어 시체처럼 표현	흰 피부와 동일한 희고 매트한 입술로 표현	모발이 전혀 없음	시체 같은 표현으로 음산한 분위기의 고스 메이크업으로 표현	 
헬보이2	매마른 사막의 땅처럼 갈라진 피부로 하얗고 창백하게 표현	눈썹은 없애고 짙은 새도우로 깊은 눈매로 표현	블랙 컬러로 무섭게 표현	백발의 헤어에 브론즈로 그라데이션 되는 신비스러운 스타일로 표현	음산한 드라큘라를 연상하게 하는 고스 메이크업으로 표현	 

### 3. 공포 영화에 나타난 고스분장

공포 영화에서는 크로우 (Crow, 1994), 스위니 토드 (Sweeney Todd: The Demon Barber Of Fleet Street, 2007), 다크 새도우 (dark shadows, 2012)를 선정하여 영화에 등장한 캐릭터 중 고스 분장을 한 캐릭터에 대해 분석해 보았다.

#### 1) 크로우 (Crow, 1994)

##### (1) 줄거리

죽은 사람들의 영혼이 슬프거나 억울하면 까마귀가 혼을 데려와서 한을 풀어 준다고 믿었는데 할로윈 데이는 악마의 날이라 빈민가에서는 사고가 많이 일어난다. 한 아파트에서 에릭과 약혼녀 켈리가 악당들에 의해 죽게 된다. 그로부터 1년후 에릭은 무덤 속에서 살아 나온다. 그의 곁에는 항상 까마귀가 있고 까마귀의 눈으로도 세상을 볼 수 있다. 에릭은 켈리와 함께 살던 아파트로 찾아가고 1년 전에 어떤 일이 있었는지 알게 되면서 괴로워한다. 락 가수였던 에릭은 짙은 분장을 하고 거리로 나가 악당들을 하나씩 찾아 제거한다. 악당들의 보스는 에릭을 죽이기 위해 까마귀를 이용해야 한다는 것을 눈치 채고 까마귀를 잡는다. 총을 맞아도 죽지 않던 에릭은 그 능력을 잃고 죽을힘을 다해 악당 보스와 대결하고 보스까지 제거한 뒤 무덤으로 돌아간다.

##### (2) 분장

대체적으로 어둡고 암울한 빈민가에서 일어나는 복수극으로 1년 만에 살아 돌아오는 에릭은 시체로 다시 깨어 날 때에는 섬뜩하거나 무서운 분장은 아니었

지만(그림 76), 사랑하는 연인을 죽인 조직을 찾아 복수를 하겠다고 마음먹는 순간 본인이 직접 뼈에로 가면을 보고 가면을 쓴 듯 괴기스럽고 오싹한 분장을 하고 거리를 나서는데 피부를 전체적으로 하얗게 표현하였다(그림 77).

<그림 79>에서처럼 눈 화장은 눈썹까지 블랙으로 전체를 바른 후 언더까지 연결하고 뼈에로 광대의 특징인 십자 모양을 그렸다. 에릭 역을 했던 브랜던 리(Brandon Lee)의 얼굴 윤곽이 강하여 무섭고 오싹한 분장의 효과를 더욱 잘 표현되었다.

<그림 80>은 입술 분장 또한 블랙 또는 짙은 검붉은 빛으로 입술의 사이드를 더 길게 그려 특유의 뼈에로 입을 완성하였다. 과장된 입술 표현으로 눈 화장과 함께 섬뜩하게 보인다.

죽기 전 락 밴드를 했던 에릭은 긴 머리를 하고 있지만 자연스러운 볼륨과 자연스러운 웨이브가 부드러운 인상을 준다(그림 76). 다시 살아난 에릭의 헤어는 짙은 블랙의 젖은 듯한 웨이브 컬러 방금 무덤에서 나온 시체를 연상케 한다(그림 78).

에릭의 분장에서 나타난 고스분장은 가면 쓴 듯한 희고 창백한 피부에 블랙으로 눈과 입을 무서운 뼈에로를 연상시키듯 고스 메이크업을 표현하였다.



<그림 76> 락 밴드 시절의 에릭  
(DVD capture)



<그림 77> 복수 대상을 찾아가는  
에릭  
(DVD capture)



<그림 78> 복수 중인  
에릭  
(DVD capture)



<그림 79> 무서운 뼈에로  
분장한 에릭  
([blog.naver.com/insu1229?  
Redirect=Log&logNo=1501  
38513152](http://blog.naver.com/insu1229?Redirect=Log&logNo=150138513152)  
검색일자 2013.4.2.)



<그림 80> 복수 하는 에릭  
(DVD capture)

## 2) 스위니 토드

### (1) 줄거리

이발사 벤자민 바커는 사랑하는 아내와 딸과 함께 행복하게 살고 있지만 아름다운 아내 루시 부인을 마음에 둔 터핀 판사의 계략에 의해 벤자민은 누명을 쓰고 15년 동안 감옥에 가게 된다. 벤자민은 과거에 이발소를 했던 장소를 찾아가고 돌아온 손님이 전혀 없는 파이 가게의 러벳 부인을 만난다. 러벳 부인이 벤자민을 알아보자 벤자민은 스위니 토드라고 소개한다. 정체를 숨기기 위하여 그에게 협력하기로 하고 숨겨두었던 면도칼을 내어 준다.

유명한 이발사와의 대결에서 승리한 스위니 토드의 이발소에 사람들이 몰려들기 시작하고 스위니 토드는 자신의 억울한 감정을 살인을 통해서 해소한다. 이렇게 죽은 사람들은 러벳 부인이 앞집에서 고양이 고기로 만든 파이가 잘 팔리

는 것에 아이디어를 얻어 고기 파이로 만들어 진다. 러벳 부인은 복수가 끝나면 사랑했던 벤자민 바커와 달콤한 생활을 할 수 있을거라 꿈꾸며 얘기하지만 스위니 토드는 좋아 하지 않는다. 우여곡절 끝에 터핀 박사를 자신의 이발의자에 앉혀 살인을 하는데 성공을 하지만 죽은 줄 알았던 루시 부인은 독을 먹고 부랑자가 되어 있고 아기는 숙녀가 되었지만 터핀 박사를 죽이는 광경을 목격하고 만다. 부인이 살아있다는 것을 숨긴 러벳 부인을 스위니 토드는 죽이고 자신도 러벳 부인을 사랑한 꼬마 아이에 의해 최후를 맞이하게 된다.

## (2) 분장

<그림 81>는 무료하고 암울한 파이 가게를 하고 있는 러벳 부인은 무표정하고 항상 무슨 생각에 빠진 사람처럼 멍한 표정에 어울리는 매트하고 창백한 피부로 표현 하였고, 눈 화장은 스위니 토드가 죽인 시체로 파이를 만드는 과감하고 잔인한 여인답게 눈두덩이와 눈 밑에 어두운 브라운으로 음영을 주어 눈 주위가 움푹 들어가 음산하면서 몽환적이게 표현하였다(그림 82). <그림 83>에 서처럼 입술역시 핏기 없고 어두운 브라운의 메마른 입술로 표현하였다. 표정 없이 항상 스위니 토드만 바라보며 사랑 고백을 하지만 스위니 토드는 복수에만 집중하고 그에게 변함없는 사랑을 주는 그녀의 표정과 분장은 암울하면서 슬퍼 보인다.

맛없는 파이 가게를 하는 러벳 부인은 밀가루가 묻은 듯 부스스하고 굵은 웨이브 업스타일을 하고 있지만 손님이 없어 파이 만드는 것조차도 귀찮아하듯 헤어도 전혀 정리 되지 않은 스타일을 하고 있다(그림 82). <그림 83>은 사랑을 죽이는 위험한 남자를 사랑하는 러벳 부인은 그와 같이 외출 할 때에는 블랙의 레이스가 있는 모자로 여성스러움을 표현하였다. 시체를 넣어 만든 파이가 성공하여 문전성시를 이룰 때 러벳 부인은 잔잔한 웨이브를 잘 살리고 양갈래로 내려오는 귀엽고 사랑스러운 업스타일을 보여준다(그림 84). 또한 러벳 부인이 시체를 넣어 파는 파이가 잘 팔려 돈이 모이자 스위니 토드와의 행복한

생활을 상상하는 장면은 전체적으로 블랙과 블루의 컬러감이 나타난 저채도 화면에 비해 파스텔 톤과 원색이 잘 나타나 꿈꾸는 부인의 모습도 더욱 사랑스러움을 강조한 리본 장식을 하지만 내면의 잔혹함을 더 잘 나타내어 주고 있다 (그림 85, 86).

러벳 부인에게 나타난 분장은 고스 분장의 창백한 피부에 각진 눈썹, 짙은 색 도우, 브라운 계열의 입술표현으로 전형적인 고스 메이크업을 표현하였다.



<그림 81> 무료하고 손님 없는  
파이가게에서의 러벳 부인  
([millenione.blog.me/120114267963](http://millenione.blog.me/120114267963)  
검색일자 2013.4.9.)



<그림 82> 스위니 토드를  
2층으로 안내하는 러벳 부인  
(DVD capture)



<그림 83> 스위니 토드와  
외출한 러벳 부인  
([blog.naver.com/puella\\_07](http://blog.naver.com/puella_07)  
?Redirect=Log&logNo=12  
0134828156  
검색일자 2013.4.09.)



<그림 84> 가게에 손님이 많은걸  
즐기는 러벳 부인  
(DVD capture)



<그림 85> 스위니  
토드와의 행복한 미래를  
상상하는 러벳 부인  
([millenione.blog.me/120114267963](http://millenione.blog.me/120114267963)  
검색일자 2013.4.9.)



<그림 86> 행복한 미래를  
상상하는 러벳 부인  
([millenione.blog.me/120114267963](http://millenione.blog.me/120114267963)  
검색일자 2013.4.9.)

### 3) 다크 새도우

#### (1)줄거리

바나바스는 마녀 안젤리크와 사랑을 하지만 그녀를 배신한다. 안젤리크는 배신한 그의 연인을 죽이고 바나바스는 뱀파이어가 되는 저주를 건다. 그리고 200년 후, 콜린스 가문은 그 명성을 유지하지 못하고 점점 몰락해 가는데 우연히 공사장에 발견된 바나바스의 관이 열리면서 풀려나게 된다.

가문을 부흥시키기 위해 노력하던 바나바스는 200년 전 자신에게 저주를 건 마녀가 앤지 라는 이름으로 아직 마을에 살고 있는 것을 알게 되고, 피에 굶주린 바나바스가 정신적으로 문제가 있다고 판단한 호프만 박사는 그를 최면을 걸어 치료하다 그가 뱀파이어라는 것을 알게 되고 그에게 피를 공급하면서 바나바스의 피를 빼돌려 그녀도 영생을 얻고자 하다 바나바스에게 들키고 자신을 속인 박사를 죽인다. 앤지는 여전히 바나바스를 유혹하기 위해 온갖 노력을 다 하지만 바나바스는 이를 거절하고 가정교사인 빅토리아를 사랑하게 된다. 이에

양심을 품은 마녀는 바나바스를 관에 가두고 콜린스 가문의 공장에 불을 지른 후, 바나바스는 살인자라고 마을 사람들에게 알리며 직접 콜린스 저택으로 사람들과 찾아와 망신을 주고 콜린스 집안을 엉망으로 만든다. 데이빗의 도움으로 관에서 풀려나온 바나바스는 마녀의 본색을 사람들에게 알리면서 싸우기 시작하는데 여기서 딸 캐롤린이 늑대인간임이 밝혀진다. 이 또한 마녀의 짓이었다는 사실을 알게 되고 데이빗 어머니의 유령의 도움으로 마녀는 죽음을 맞이하게 된다. 그 시간 빅토리아는 200년 전 바나바스의 연인이 마녀의 저주에 의해 떨어졌던 언덕으로 향하고 그 사실을 알게 된 바나바스는 그녀를 구하기 위해 그녀의 목을 물어 뱀파이어로 만든다.

## (2) 분장

<그림 87>는 뱀파이어가 되기 전 바나바스로 평범한 일반 분장으로 혈색 있고 자연스럽게 분장 하였고, 뱀파이어가 된 이후의 피부는 시체처럼 하얗고 핏기 없고 창백하게 표현하였다(그림 88). 눈 화장은 음산한 뱀파이어를 잘 표현하는 블랙이나 버건디 컬러로 움푹 꺼진 깊은 눈을 진하게 표현하여 오싹하고 무서운 뱀파이어로 분장하였다. <그림 89>은 피를 보고 흥분한 바나바스는 눈을 크게 뜨면서 섬뜩한 느낌을 잘 살리고 피부표현을 더 창백하게 하여 그레이톤의 웨딩이 짙어져 보이는 분장이 피에 대한 욕구를 표현하였다. 외출을 할 때에는 션글라스와 모자, 우산을 썼지만 불편한 심기를 그대로 나타내듯 그레이로 불과 광대뼈 사이에 웨딩을 주어 헬쓱하면서 섬뜩한 이미지로 표현하였다(그림 88).

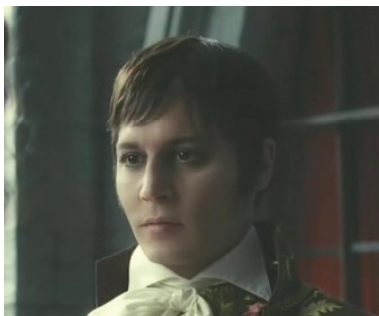
호프만 박사가 바나바스를 유혹할 때 바나바스는 검붉은 눈매와 붉은 입술로 귀여우면서 부끄러운 뱀파이어로 표현하였다(그림 90).

호프만 박사가 자신을 이용했다는 사실을 알고 호프만을 물어 죽일 때에는 창백하지만 새도우와 웨딩을 더 어둡게 표현하여 더욱 음산한 뱀파이어로 표현하였다(그림 91). 안젤리크에게 다시 잡혀 관에 갇히게 될 때에는 청색 빛이 도는

피부톤으로 시체처럼 표현하였다(그림 92).

일반인 일 때는 (그림 87)와 같이 브라운 컬러의 자연스러운 헤어지만 뱀파이어가 된 후 헤어는 뱀파이어의 어둠을 상징하는 블랙으로 날카로운 모양으로 이마에 달라붙어 있는데 뾰족한 모양이 더욱 강렬하고 위협한 인물처럼 표현하여 일반인과 다른 뱀파이어를 잘 표현하였다(그림 89). 햇빛을 보면 살이 타버리는 뱀파이어이기 때문에 외출시에는 선글라스와 모자를 쓴 바나바스는 햇빛을 두려워하는 것을 표현하였다(그림 88). 안젤리크와 대결을 할 때에는 헝크러진 머리가 그가 인간으로 돌아가고 싶은 마음에 안젤리크를 없애고 싶은 마음을 표현하였다(그림 93).

바나바스의 분장에 나타난 고스분장은 질식할 것 같은 창백한 피부표현에 검붉은 새도우와 검붉은 입술로 음산한 뱀파이어 고스 메이크업으로 표현하였다.



<그림 87> 뱀파이어가 되기 전  
바나바스  
([cafe.naver.com/eovywkq/3332](http://cafe.naver.com/eovywkq/3332)  
검색일자 2013.4.9.)



<그림 88> 외출 한 바나바스  
([blog.naver.com/lamb888?Redirect=Log&logNo=80159871725](http://blog.naver.com/lamb888?Redirect=Log&logNo=80159871725)  
검색일자 2013.4.9.)



<그림 89> 피를 보고 흥분한  
바나바스  
(DVD capture)



<그림 90> 호프만 박사의 유혹을  
받은 바나바스  
([blog.naver.com/lamb888?Redirect=Log&logNo=80159871725](http://blog.naver.com/lamb888?Redirect=Log&logNo=80159871725)  
검색일자 2013.4.9.)



<그림 91> 호프박 박사에게 화가  
난 바나바스  
(DVD capture)



<그림 92> 다시 관에 갇히는  
바나바스  
([yepkykang.blog.me/177132793](http://yepkykang.blog.me/177132793)  
검색일자 2013.4.9.)

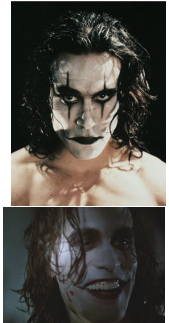

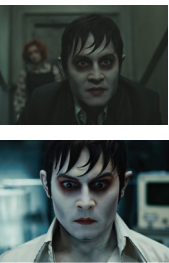


<그림 93> 안젤리크와 싸우는  
바나바스  
(DVD capture)

<표 3>는 앞에서 살펴본 공포 영화에서 나타난 고스분장을 정리한 것이다.

크로우에서는 빼에로를 무섭고 섬뜩하게 표현하여 극도의 공포감을 주는 고스 메이크업, 스위니 토드는 전형적인 고스 메이크업으로 표현하였다. 다크 새도우는 음산한 뱀파이어를 표현한 고스 메이크업이 나타났다.

<표 3> 공포 영화에 나타난 고스 분장

영화	분장					사진
	피부	눈	입술	헤어	고스분장	
크로우	흰 가면을 쓴 것 같이 희게 표현	블랙 컬러로 눈썹 뼈까지 칠하고 언더 라인도 짙게 그린 후 빼에로의 십자모양으로 표현	블랙 컬러로 길게 오버해서 그려 빼에로 입으로 표현	블랙 컬러의 젖은 듯한 웨이브	가면을 쓴 듯한 무서운 빼에로를 연상시키는 섬뜩한 고스 메이크업을 표현	
스위니 토드	창백하고 매트하게 표현	각진 눈썹에 브라운 컬러로 음영을 주고 언더 라인까지 어둡게 표현	브라운 컬러로 매트하게 표현	짙은 브라운 컬러로 웨이브 있는 업스타일	창백한 피부에 각진 눈썹, 어두운 새도우, 브라운 계열의 입술표현으로 전형적인 고스 메이크업을 표현	
다크 새도우	시체처럼 창백하고 차갑게 표현	뱀파이어를 상징하는 블랙이나 버건디 컬러로 음영을 주어 움푹 꺼진 눈매로 표현	붉고 매트하게 표현	블랙으로 날카로운 뾰족한 모양으로 이마에 달라 붙어 있는 스타일	창백한 피부표현에 검붉은 새도우와 검붉은 입술로 음산한 뱀파이어 고스 메이크업으로 표현	

#### 4. 멜로/드라마 영화에 나타난 고스분장

런어웨이즈 (Runaways, 2010), 밀레니엄:여자를 증오했던 남자들 (The Girl With The Dragon Tattoo, 2012), 뷰티풀 크리처스 (Beautiful Creatures, 2013)를 선정하여 영화에 등장한 캐릭터 중 고스 분장을 한 캐릭터에 대해 분석해보았다.

##### 1) 런어웨이즈

###### (1) 줄거리

자신을 버린 엄마와 알콜 중독자인 아빠를 둔 체리 커리와, 여자는 록을 하면 안 된다는 세상이 못마땅한 조안 제트는 록 음반 프로듀서 킴을 만나 런어웨이즈라는 10대 여성으로만 구성된 록 밴드를 만들어 그녀들의 끼와 에너지를 분출하기 시작한다. 당시 남성들의 전유물이었던 록음악계에 혜성처럼 등장해 신드롬을 넘어선 신화로 불리우며 시대적 장벽과 편견을 무너뜨리고 폭발적인 반응을 이끌어 내지만 킴의 돈벌이용으로 이용당하는 것이 못마땅한 체리는 연습실을 박차고 나가지만 마약에서 헤어 나오지 못하고 조안 그리고 멤버들의 관계는 깨지기 시작하고 결국 해체하게 된다.

###### (2) 분장

<그림 94>은 여성 록 밴드의 팀원인 조안으로 강렬한 이미지를 가지고 있다. 조안과 체리는 눈 화장을 강조 하여 록 밴드의 강렬하고 고혹적으로 보이게 하기 위해 조안은 기타리스트로 보컬인 체리보다 더 짙고 선명한 블랙새도우로 눈매를 강조하고 피부는 창백한 피부색으로 매트하게 표현하였다(그림 95). 얇

고 각진 블랙컬러의 아이브로우가 더 강한 인상을 준다. 팀 해체 후 솔로 활동을 할 때 조안은 피부톤은 혈색이 있지만 짙은 스모키 메이크업은 유지 하였다(그림 96).

체리는 좀 더 여성스럽지만 아이라인과 언더라인을 강조 하고 실버나 다른 컬러를 이용하여 좀 더 날카롭고 강렬하게 표현하고 피부는 희게 표현하고 짙은 웨딩과 붉은 입술로 여성성을 더 강조한 분장을 하였다(그림 97).

<그림 98>은 약과 술에 취해 있는 상태로 보컬 할 때보다 더 강한 아이라인과 새도우로 퇴폐적인 모습으로 연출하였다.

가수를 포기하고 돌아간 삶에서는 평범하고 청순한 모습으로 깨끗한 피부 톤에 연한 립글로스로 온화한 일반인의 모습을 표현하였다(그림 99).

1970년대의 실제 여성 락 밴드를 연기한 조안은 블랙 컬러의 층이 많이 있는 긴 머리의 울프컷으로 정수리에서 목덜미로 내려가면서 길이 차이가 나는 헤어로 과감하고 파격적인 스타일로 반사회적인 카리스마를 표현하였고, 체리 역시 백발에 가까운 금발에 같은 울프컷이지만 컬러가 주는 가벼움으로 블랙의 무겁고 강한 이미지보다 여성스러움을 표현하였다(그림 94, 98).

평범한 일반인으로 돌아온 체리는 아무렇게나 질끈 묶은 듯한 업스타일로 자연스럽고 청순하게 표현하였다(그림 99).

조안의 분장에서 나타난 고스분장은 창백한 피부표현에 스모키 메이크업, 체리의 분장에서 나타난 고스 분장역시 흰 피부에 짙은 아이라인과 붉은 입술로 로맨틱 고스 메이크업으로 표현하였다.



<그림 94> 공연 중인 조안  
([movie.naver.com/movie/bi/mi/photoView.nhn?code=66361&imageNid=6193204](http://movie.naver.com/movie/bi/mi/photoView.nhn?code=66361&imageNid=6193204)  
검색일자 2013.4.9.)



<그림 95> 팀에서 나간  
채리를 생각하는 조안  
([blog.naver.com/samrediabel?Redirect=Log&logNo=70088144234](http://blog.naver.com/samrediabel?Redirect=Log&logNo=70088144234)  
검색일자 2013.4.9.)



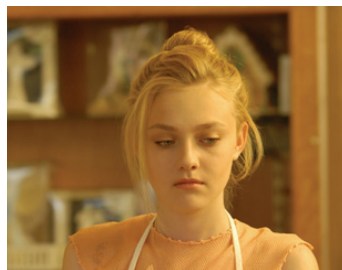
<그림 96> 솔로로 활동 중인  
조안  
([cyworld.com/artistic\\_Genius/3324476](http://cyworld.com/artistic_Genius/3324476)  
검색일자 2013.4.9.)



<그림 97> 짙은 화장을 한  
채리  
(DVD capture)



<그림 98> 마트에서 술을  
구입하는 채리  
([movie.naver.com/movie/bi/mi/photoView.nhn?code=66361&imageNid=6193204](http://movie.naver.com/movie/bi/mi/photoView.nhn?code=66361&imageNid=6193204)  
검색일자 2013.4.9.)



<그림 99> 알바 중인 채리  
([movie.naver.com/movie/bi/mi/photoView.nhn?code=66361&imageNid=6201836](http://movie.naver.com/movie/bi/mi/photoView.nhn?code=66361&imageNid=6201836)  
검색일자 2013.4.9.)

## 2) 밀레니엄:여자를 증오한 남자들

### (1) 줄거리

리스베트 실란데스는 천재 해커로 의뢰인과는 만나지 않는 조건을 가지고 일을 하지만 한 의뢰인이 미카엘에 대해 조사 해달라고 하고 조사를 한 그녀는 미카엘에게 묘한 감정을 느낀다.

잡지 밀레니엄의 사장인 미카엘 블롬크비스트는 위너스트롬의 비리를 고발하려다 역으로 명예훼손으로 고발당한다. 그런 그에게 헨리 방예르는 자신을 도와주면 위너스트롬을 잡아넣을 수 있는 정보를 주겠다고 하고, 미카엘은 헨리 손녀의 살인 사건을 조사하기 시작한다. 거부할 수 없는 거래에 응한 미카엘은 조사에 착수하기 위해 조수를 용청하고, 용 문신을 한 범상치 않은 외모의 해커 리스베트 살란데르를 만나게 된다. 그녀는 제 정신이 아니라는 이유로 국가 보호를 받는데, 국가 보호를 받는 이유는 12살 때 아빠를 불에 80%를 태웠다고 한다. 그녀의 특성은 자기편이라고 생각되면 한없이 약하지만 적에게는 상식이 없을 정도로 잔혹하다. 그녀는 자신을 강간한 상담사를 단순히 고발하는 법적인 절차를 취하지 않고, 직접 해결한다. 협박하고 고문하고 인생을 망가뜨린다. 이것은 그녀가 그 누구의 보호도 필요치 않는다는 뜻이기도 하다.

미카엘의 기자로서의 본능적인 직감과 수사력 그리고 리스베트의 천재적인 해킹 능력으로 미궁에 빠졌던 과거 사건은 진실 찾아가게 되고, 미카엘을 사랑한 리스베트는 밀레니엄 잡지사를 돕지만 미카엘이 여자친구와 있는 것을 보고 떠난다.

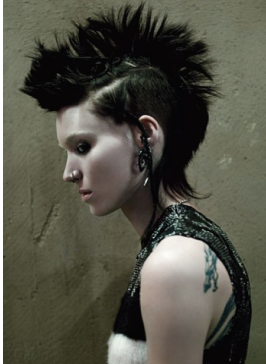
### (2) 분장

<그림 100>는 천재 해커 리스베트로 세상에 불만이 많고 사회 부적응자로 외모도 범상치 않은데 개인적으로만 움직이는 그녀는 혈색 없는 창백한 피부에

<그림 102>에서처럼 눈썹은 피부와 비슷한 색으로 탈색하고 아이 새도우는 상황에 맞는 컨셉으로 나뉘는데 일할 때는 깔끔하게 그려진 아이라인으로 정확한 일처리 능력을 표현하였고(그림 101), 본인을 괴롭히는 이를 응징할 때에는 스스로 해결을 하는데 무서울 정도로 괴기스럽게 눈썹뼈 부분부터 광대뼈 위까지 블랙으로 얼룩지듯이 발라 위협하고 오싹함이 느껴지게 표현하였다(그림 103). 평상시 일에 몰두하거나 편하게 지낼 때는 아이새도우와 아이라인은 생략되고 창백한 피부로만 표현하여 강해보이거나 무서운 이미지는 없지만 피어싱을 하고 있어서 핑키한 스타일을 유지하였다(그림 104). 사랑하는 미카엘을 돕기 위해 작전을 계획한 리즈베트는 피어싱도 제거하고 평범하고 깔끔하게 화장을 하고 긴 생머리의 금발 가발을 사용하여 전혀 다른 인물로 치밀하며 깔끔한 일처리 능력을 보여준다(그림 105).

천재적인 해커의 리즈베트는 독특한 스타일로 핑키한 스타일의 헤어로 반항적이며 자유스러움을 표현하였고(그림 100), 짙은 블랙의 헤어가 창백한 피부톤을 더욱 희게 보이게 하고 짧은 앞머리와 옆머리 언발란스의 길이감(그림 101)과 아무렇지 않게 한 헤어밴드 역시 자유롭고 개인주의적 스타일을 표현하였다. 자신을 괴롭히는 사람을 응징 할 때에는 짧은 헤어도 거추장스러운 듯 질끈 묶고 오직 응징에만 몰두한 그녀의 성향을 나타내었다(그림 103). 사랑하는 미카엘을 돕기 위해 다른 인물로 변장한 그녀는 금발가발로 본인의 헤어와 전혀 다른 청순한 느낌의 긴 생머리를 나타내었다(그림 105).

리즈베트의 분장에서 나타난 고스분장은 핑키한 헤어스타일과 짙은 스모키 메이크업으로 퍼키 고스 메이크업으로 표현하였다.



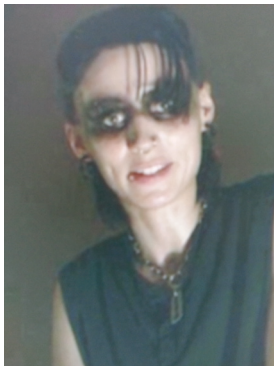
<그림 100> 첫 등장  
([cafe.naver.com/dramatic2/1667](http://cafe.naver.com/dramatic2/1667)  
검색일자 2013.4.9.)



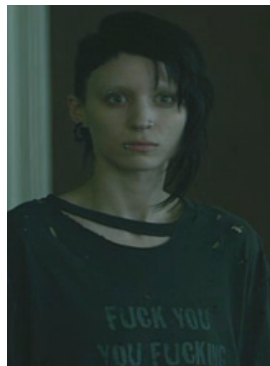
<그림 101> 거래처  
방문한 리즈베트  
([stylezineblog.com/2035](http://stylezineblog.com/2035)  
검색일자 2013.4.9.)



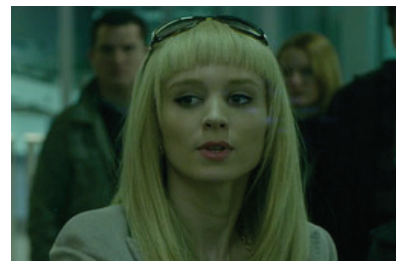
<그림 102> 일에 대해 생각하는  
리즈베트  
([rn1722.blog.me/90134327346](http://rn1722.blog.me/90134327346)  
검색일자 2013.4.18.)



<그림 103> 복수하는  
리즈베트  
(DVD capture)



<그림 104> 미카엘과의  
첫만남  
(DVD capture)



<그림 105> 다른 사람으로 변장한  
리즈베트  
(DVD capture)

### 3) 뷰티풀 크리처스

#### (1) 즐거리

미국 남부의 개틀린이라는 작은 마을에서 남북 전쟁 때 일어난 마법사의 비극적인 사랑이야기로 마법사의 후손인 새라핀은 16살이 되던 날 사랑하는 사람을 잃고 그를 살리기 위해 어둠과 빛의 마법의 갈림길에서 어둠의 마법을 택하게 되고 그녀는 그를 살리려고 했던 기억조차 잊은 채 마녀로 변하게 된다.

그녀의 딸 리나도 16살이 되는 날 어둠과 빛의 마법 중 내면적인 본성에 의해 선택된다는 것을 알고 자신의 본성이 어떤 쪽인지 몰라 두려워한다. 16살 생일이 가까워 오자 리나의 마법의 힘이 점점 강해지고 리나의 이런 힘 때문에 학교를 옮겨 다니다 삼촌이 있는 이 마을에 전학을 오게 된다. 마을에서는 악마를 숭배하는 집안의 조카라며 그녀를 괴롭히기 시작하고 그녀에게 어떤 이끌림을 느낀 이튼은 그녀를 보호해 준다. 어둠의 마법사가 되기 싫은 리나는 엄마가 인간을 살리기 위해 사용했던 주문이 어둠의 마법으로 아무도 사용하지 않은 주문이라서 저주가 걸려 있다는 얘기를 듣고 그 저주를 풀기 위해 안간힘을 쓴다.

어둠의 마법사가 된 엄마 새라핀과 사촌 언니인 리들리는 리나를 어둠의 마법사로 만들기 위해 사랑하는 사람을 잃는 것이 가장 힘든 일이라며 이튼을 이용하면 리나를 어둠의 마법사로 만들 수 있을 거라 생각한다.

이튼이 그녀를 위해서는 무엇이든지 할 것이라는 것을 아는 리나는 이튼을 죽게 할 수는 없다며 그의 기억을 지운다. 이를 알 리 없는 엄마와 리들리는 이튼을 죽이기 위해 리나의 생일을 기다린다. 생일 행사를 준비하던 리나는 이튼이 위험해 진 것을 느끼고 그에게 향하고 이튼이 쓰러진 것을 확인하고 분노한 리나는 어둠의 마법을 시작하려는데 쓰러진 이튼이 삼촌으로 변하고 삼촌의 희생으로 리나는 어둠의 마법에서 벗어난다. 엄마의 악한 마음 때문에 삼촌을

잃게 된 리나는 엄마를 없애고 리나의 힘이 강하다는 것을 아는 리들리는 도망간다. 기억을 잃은 이든은 리나와 어색한 인사를 하고 마을을 떠나려다 다시 돌아온다.

## (2) 분장

마법사의 집안의 후손인 리나는 16살이 되기 전에도 마법의 힘을 쓸 수 있지만 아직 그 힘을 조절 할 수 없다. <그림 106>과 같이 마법사가 되기 전인 리나는 일반인처럼 전혀 화장하지 않은 듯 옅은 화장을 하고 있지만 본인의 힘을 조절 할 수 없고 리들리가 나타나 이든을 괴롭히는 것을 참지 못하고 마법을 쓸 때에는 평소 보다 피부톤을 밝게 표현하고 눈 주위에는 옅은 브라운 컬러로 음영을 주어 깊은 눈매로 연출하고 붉지만 자연스러운 입술로 사랑스러움을 더했다(그림 107). 리나가 마법사가 되는 16살 생일에 어둠과 빛 중에 선택을 해야 하는 리나는 자신의 피부보다 한 층 밝은 창백한 피부로 연출하고 아이라인을 진하게 표현하고 언더에도 연결을 시켰다. 눈매를 강하고 선명하게 하여 마녀의 이미지로 연출하였다. 입술은 누드톤의 립글로스로 눈매만 강조하였다(그림 108). 리나의 내면의 본성이 나타나 마법사로 변하기 직전 엄마가 본인에게서 소중한 누군가를 헤치려 한다는 걸 알고 엄마를 저주하는 악한 마법을 쓸 때에는 블랙 새도우로 눈 두덩이 전체에 음영을 주어 더욱 깊고 강한 눈매로 표현하였다. 입술 또한 짙은 자주 빛으로 물들인 듯 표현하여 더 강렬하고 강한 느낌으로 표현하였다(그림 109). 모든 일이 끝나고 도서관에서 만난 리나는 마법사의 모습이 아니 평범한 학생처럼 강하지 않은 화장으로 피부는 자연스럽게 표현하고 눈 화장은 옅은 브라운으로 음영만 넣어주고 장밋빛 핑크로 입술을 물들이듯 발라 사랑스러움을 더했다(그림 110).

<그림 111>는 리나가 어둠과 빛의 마법, 두가지를 모두 가진 마법사를 의미하는 황금빛 눈동자를 렌즈로 연출하여 선, 악을 모두 가진 마법사임을 나타내었다.

리나의 사촌언니인 리들리는 어둠의 마법사로 남자들의 마음을 조종할 수 있는 능력과 섹시하고 팜프 파탈 적인 매력을 가진 마녀이다. <그림 112>은 마녀가 되기 전 리들리로 청순하고 순수한 소녀이지만 16살 생일이 되던 날 리들리는 어둠의 마법사, 마녀로 선택되는 것을 느끼고 가족들들 곁을 떠난 후 리나의 생일이 다가오자 리나도 마녀가 될 것이라며 가족들을 찾아온다. 피부표현은 자연스럽게 했지만 눈 화장은 눈동자와 같은 화려한 골드 글리터로 반짝임을 주고 아이라인과 언더를 짙은 브라운 컬러로 연결하고 약간의 그라데이션을 하여 매혹적인 눈매를 연출하였다(그림 113).

<그림 114>은 눈동자가 일반인들과 동일한 컬러로 돌아오면서 어둠의 마법의 힘을 가진 마녀는 골드 빛 컬러의 눈동자로 변하는 모습을 보여준다. <그림 115>에서처럼 리나의 생일에 찾아간 리들리는 강한 눈 화장을 더욱 극대화시킬 수 있는 밝은 컬러의 렌즈를 사용하여 마녀의 눈을 표현하고 짙은 새도우로 강하고 무서운 마녀의 모습을 표현하였다. 눈썹은 눈썹 앞머리 부분만 강조하고 눈썹 끝은 희미하게 그려 짙은 새도우를 더욱 더 강조하고 언더에도 짙은 블랙컬러로 연결하여 섹시하지만 무섭게 표현하고 립은 짙은 검 붉은 컬러로 매트하게 표현하여 무서운 눈화장과 함께 더욱 무서운 마녀로 연출하였다.

리나는 평범한 학생일 때는 브라운 컬러에 자연스러운 웨이브로 늘어뜨린 헤어는 일반인처럼 수수한 스타일로 청순한 모습이고(그림 106) 가족모임에서 리나는 앞가르마를 하고 양쪽으로 자연스럽게 묶어 단아한 모습으로 연출하였다(그림 107).

본인의 생일 행사를 앞둔 리나는 반 묶음 스타일로 앞쪽 옆머리만 정리하여 고정된 청순하고 깔끔한 스타일로 표현하였다(그림 108). 행사도중 리나의 소중한 사람이 상처를 입자 마녀로 변하면서 짙은 화장과 더불어 깔끔했던 헤어도 풀어지면서 바람에 흩날려 정리되지 않은 듯 흐트러진 긴 헤어로 연출하였다(그림 109).

다시 학생의 모습으로 돌아 왔을 때는 자연스럽게 반 묶음으로 묶어 청순한

리나로 표현하였다(그림 110).

리들리는 마녀가 되기 전에는 옅은 브라운의 긴 생머리로 청순한 학생의 느낌이었지만(그림 112) 마녀로 변한 후 가족모임에는 붉은 빛이 도는 브라운컬러의 숏 헤어로 올백으로 넘겨 반듯하게 고정하여 깔끔하고 날카로운 인상으로 표현하고(그림 113, 114) 리나의 생일 행사에는 굵은 웨이브를 잘 살린 업스타일로 볼륨을 주어 여성스러움과 섹시한 마녀를 완성시켰다(그림 115).

리나의 분장에서 나타난 고스분장은 전형적인 고스 메이크업으로 짙은 스모키 메이크업과 붉은 입술의 고스 메이크업을 표현하였고, 리들리는 팜프파탈적인 섹시한 스모키 메이크업과 짙은 검붉은 립컬러로 로맨틱 고스적이면서 페티시 고스의 성향을 표현하였다.



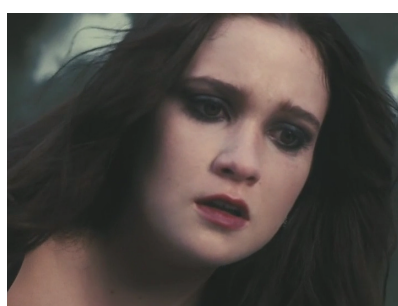
<그림 106> 이사를 온 리나  
(DVD capture)



<그림 107> 가족 모임 중인 리나  
(DVD capture)



<그림 108> 생일 행사를 준비하는  
리나  
(DVD capture)



<그림 109> 쓰러진 이튼을 본  
리나  
(DVD capture)



<그림 110> 마법사가 된 이후의  
리나  
(DVD capture)



<그림 111> 어둠과 빛의 마법 두  
가지 모두 가진 리나  
(DVD capture)



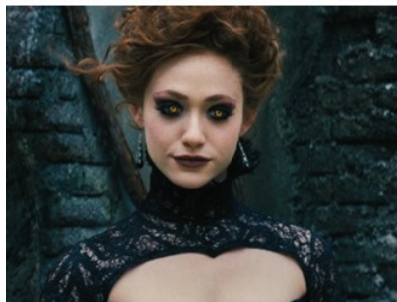
<그림 112> 마녀가 되기 전  
리들리  
(DVD capture)



<그림 113> 가족 모임에 나타난  
리들리  
(DVD capture)



<그림 114> 어둠의 마녀가 된  
것을 탐하는 리들리  
(DVD capture)

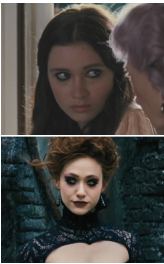


<그림 115> 리나의 생일 행사에  
나타난 리들리  
(<http://movie.naver.com/movie/bi/mi/photoView.nhn?code=92825>  
검색 일자 2013.4.22.)

<표 4>는 앞에서 살펴본 멜로/드라마 영화에서 나타난 고스분장을 정리한 것이다. 런어웨이즈에 여성 록 밴드에 나타난 고스 분장은 전형적인 고스 메이크업의 스모키 메이크업으로 로맨틱 고스 메이크업의 특징이 나타났고, 밀레니엄에서는 핑키한 헤어스타일과 피어싱으로 퍼키 고스 메이크업의 특징이 나타났다. 뷰티풀 크리스처스는 전형적인 고스 메이크업의 짙은 스모키 메이크업과 팜프파탈적이고 섹시한 로맨틱 고스 메이크업과 페티시 고스 메이크업의 특징이 나타났다.

<표 4> 멜로/드라마 영화에서 나타난 고스 분장

영화	분장					사진
	피부	눈	입술	헤어	고스분장	
런어웨이즈	매트하고 깨끗한 피부 표현	조안-짙은 눈썹과 짙은 아이라인, 체리-다양한 컬러의 새도우와 짙은 아이라인으로 강하게 표현	조안-자연스러운 립 컬러, 체리-붉은컬러나 누드톤 컬러로 표현	조안-블랙컬러의 울프컷, 체리-브론즈 컬러의 울프컷으로 반사회적인 모습으로 표현	조안-창백한 피부표현에 스모키 메이크업, 체리-흰 피부에 짙은 아이라인과 붉은 입술로 로맨틱 고스 메이크업으로 표현	
밀레니엄	혈색 없는 창백한 피부로 표현	탈색한 눈썹은 피부톤과 동일한 컬러로 표현하고 짙은 아이라인으로 성격을 표현	자연스러운 립컬러나 누드톤으로 표현	블랙컬러의 핑키한 스타일로 자유롭고 개인주의적 스타일	핑키한 헤어스타일과 짙은 스모키 메이크업으로 퍼키 고스 메이크업으로 표현	

<p>뷰티 풀크 리처 스</p>	<p>리나- 자연 스러 운 피부 표현, 리들 리-창 백하 고 흰 피부 로 표현</p>	<p>리나-자연스러 운 눈썹에 짙은 아이라인과 언더 라인으로 강하고 선명하게 표현, 리들리-눈썹 머리만 지골게 표현하고 눈매는 짙고 섹시한 스모키 메이크업으로 표현</p>	<p>리나-자 연스러운 핑크톤이 나 붉은 컬러로 표현, 리들리- 누드톤, 검붉은 컬러로 표현</p>	<p>리나-브 라운 컬러로 길고 자연스러 운 스타일, 리들리- 레드브라 운 컬러로 숏커트와 웨이브의 업스타일</p>	<p>리나-전형적인 고스 메이크업으로 짙은 스모키 메이크업과 붉은 입술의 고스 메이크업을 표현 리들리- 팜프 파탈적인 섹시한 스모키 메이크업과 짙은 검붉은 립컬러로 로맨틱 고스와 페티시 고스의 특징을 표현</p>	
-------------------------------	---	---	---	--	--	---

## IV. 결론

본 연구는 장르별 영화에 나타난 고스 분장을 분석하기 위해 판타지, SF, 공포, 멜로/드라마 장르 중 각 세편씩 선정하여 분장을 비교해 보았다.

첫째, 판타지 장르 영화의 분장은 다음과 같다.

영화 ‘가위손’에서 에드워드는 과학자에 의해 창조되어진 인물로써 소심하면서 열정적이고 몽환적인 캐릭터이다. 인간의 모습을 한 차가운 기계로 창백한 피부에 눈썹은 없애고 눈두덩이 전체에 브라운과 그레이 컬러의 새도우를 사용해 움푹 들어간 눈으로 표현하여 차갑고 몽환적으로 연출하였다. 또한 헤어는 블랙 컬러의 제각각의 길이에 형클어진 헤어스타일은 홀로 지낸 모습을 표현하였다.

영화 ‘캐리비안 해적’에서 티아달마는 죽은 영혼을 저승으로 보내는 일을 하는 칼립소가 봉인된 강하면서도 무서울 것 없는 무녀의 캐릭터로 블랙 컬러로만으로 이루어진 눈썹, 새도우, 입술과 타투 한 것 같은 점들로 강인한 여성을 표현하였고 짙은 브라운의 레계 머리로 정리 되지 않은 헤어스타일은 자신만의 단결되고 강인한 자아를 표현하였다.

영화 ‘비스틀리’에서 켄트라는 잘난 척만 하는 회장을 혼내주는 마녀의 캐릭터로 감정 없는 사람처럼 창백한 느낌의 피부에 눈썹은 탈색하여 표현되지 않아 짙은 새도우로 눈매를 강조한 모습이 마녀의 강한 이미지를 더욱 강인하게 표현하였다. 헤어는 브론즈헤어에 길이가 긴 헤어는 짙은 분장과 함께 마녀의 느낌을 돋보이게 표현하였다.

둘째, SF 장르 영화의 분장은 다음과 같다.

영화 ‘배트맨’에서 펑귄맨은 부모에게 버림받은 돌연변이로 펑귄과 흡사한 외모를 가진 캐릭터이다. 지하에서 자신만의 세계를 만들어 생활 한 펑귄맨은 시체처럼 창백한 피부에 눈썹은 없고 짙은 붉은빛 브라운으로 눈 주위에 그라

데이션하여 어둡고 움푹 들어간 눈매와 펭귄부리 같은 코와 검은 입술은 세상과 단절되고 사람들에게 혐오감을 주고 자신을 두려운 존재로 보일 수 있게 표현하였다. 빛바랜 헤어는 술이 없고 축축하게 젖은 웨이브 또한 괴기스러운 외모를 뒷받침 해주듯 연출하였다.

영화 ‘다크시티’에서 이방인들은 외계 생물체로 인간을 닮고 싶어하며 자신들이 필요한 것을 얻고자 인간을 실험하는 캐릭터로 인간적인 감정이 없는 인물을 표현하고자 창백하고 시체 같은 하얗고 매트한 피부표현에 눈썹은 생략하여 인간과는 다르게 표현하고 눈 주위를 브라운 컬러로 음영을 주어 움푹 들어간 눈매로 인간의 기억을 빼앗으려는 인물로 인간에게 두려움의 대상으로 보이게 표현하고 입술 역시 하얗게 표현해 핏기 없는 시체같이 연출하였다. 눈썹과 마찬가지로 헤어도 없는 민머리로 두피 역시 하얗게 표현하여 어둠속에서만 생활하고 자신들의 종족이 소멸되기 전의 죽음을 앞두고 있는 불안한 외계 생물체를 표현하였다.

영화 ‘헬보이’에서 누아다 왕자는 요괴세상에서의 왕자로 욕심 많은 인간들을 싫어하는 캐릭터이다. 냉혈하고 강인한 성격의 누아다 왕자는 창백하면서 매 마른 사막처럼 갈라진 피부로 표현하고 눈썹은 생략하였다. 눈썹 뼈 밑으로 깊은 눈매를 표현하기 위해 검붉은 컬러의 새도우로 짙게 표현하여 매섭고 강인한 눈빛을 더욱 강조하였다. 입술역시 검붉은 컬러를 사용해 음산한 뱀파이어의 모습처럼 분장하였다. 헤어는 희면서 긴 헤어에 끝부분은 옅은 브라운으로 그라데이션을 해 신비스럽게 표현하였다.

셋째, 공포 장르 영화의 분장은 다음과 같다.

영화 ‘크로우’에서 에릭은 죽은 지 1년 만에 다시 깨어나 사랑하는 사람을 죽게 만든 이들에게 복수하려고 불사신으로 돌아온 캐릭터로 에릭은 하얀 뼈에 가면을 쓴 듯 자신의 얼굴에 무섭게 분장을 하는데 죽음은 두렵지 않은 듯 표현하고 블랙 컬러로 눈썹이 있는 부분까지와 언더에도 연결하여 짙고 무서운 눈매로 표현하고 십자모양의 뼈에 눈이 있는 무늬를 그려 넣어 섬뜩한 모습

으로 표현하였다. 입술 역시 블랙 컬러로 가로로 연장하여 그려 복수를 위해 인간에게 두려움의 대상으로 표현하였다. 헤어는 짙은 블랙 컬러의 층이 나있고 젖은 듯한 웨이브 스타일로 섬뜩한 얼굴에 맞게 표현하였다.

영화 ‘스위니 토드’에서 러벳 부인은 사랑하는 사람을 위해서라면 어떤 일도 마다하지 않은 강한 여성의 캐릭터로 무표정한 그녀의 얼굴은 창백하고 매트한 피부에 브라운 컬러로 새도우와 다크 서클을 표현하여 쾡한 눈매 표현은 사랑하는 사람을 위해서는 어떤 일이라도 해내는 강인한 여성을 표현하고 입술도 매트하고 혈색 없는 브라운 컬러로 분장하였다. 헤어는 정리 되어 있지 않은 웨이브 업스타일로 연출하여 타인의 시선은 아무렇지도 않은 듯 표현하였다.

영화 ‘다크 새도우’에서 바나바스는 자신을 사랑한 마녀에 의해 뱀파이어가 되어 200년 만에 깨어난 캐릭터로 뱀파이어의 음산한 느낌이 나는 창백한 피부로 표현하고 뱀파이어의 특징을 잘 살려주는 블랙과 버건디 컬러를 사용해 새도우와 입술을 표현하고 짙은 그레이 컬러로 볼 부분에 음영을 주어 헬썩하게 분장하였다. 헤어는 블랙 컬러로 뽀족하게 표현하여 날카롭고 위험한 인물로 연출하였다.

넷째, 멜로/드라마 장르 영화의 분장은 다음과 같다.

영화 ‘런어웨이즈’에서 조안과 체리는 락 밴드의 기타리스트와 보컬로 실존 인물을 재현한 캐릭터로 온갖 편견에 저항하고 시대적 장벽과 편견을 무너뜨린 10대 여성 락 밴드로 짙고 강한 분장을 하였는데 조안은 짙은 새도우로 눈매만 강조하여 강한 여성의 기타리스트로 표현하였고 체리는 강하면서 퇴폐적이면서 섹시한 여성으로 밝게 피부 표현을 하고 실버 컬러로 눈두덩이 전체에 바르고 아이라인으로 선명하게 언더에 까지 연결하여 강한 눈매로 표현하였다. 조안은 블랙 컬러로 층이 많이 나있는 헤어로 강한 이미지를 더 강하게 표현하였고 체리는 여성스러운 브론즈 헤어로 층이 많이 난 스타일로 연출하였다.

영화 ‘밀레니엄’에서 리스베트는 천재 해커로 사회에 적응하지 못하는 캐릭

터로 자신이 결정한 타인에게의 감정표현이 확실하다. 냉정하고 냉철한 성격의 소유자로 창백한 피부에 탈색한 눈썹과 짙은 새도우와 아이라인으로 무섭게 혹은 깔끔하게 표현하였다. 몇 개의 피어싱은 자유로움을 표현했다. 입술화장을 생략하여 자신의 입술 컬러로 자연스럽게 분장하였고, 짙은 블랙 컬러의 언발란스한 헤어는 자신만의 독특한 개성과 자유스러운 스타일로 연출하였다.

영화 ‘뷰티풀 크리처스’에서 리나와 리들리는 마법사의 후손으로 어둠과 빛을 선택하여 마법사가 되는 캐릭터로 리나는 일반적인 자연스러운 분장을 하지만 마법사가 되기 위한 행사를 할 때에는 강하게 보이는 짙은 컬러로 눈매를 완성하고 짙은 검붉은 색의 입술로 표현하였다. 어둠의 마녀가 된 리들리는 강하고 섹시한 분장으로 눈매를 강조 하고 짙은 새도우로 팜프 파탈적인 매력이 돋보이게 하는 분장을 하였다. 리나의 헤어는 자연스러운 브라운컬러와 웨이브로 연출하고 섹시한 리들리는 굵은 웨이브를 강조한 여성스러운 업스타일로 아름답게 연출하였다.

이와 같이 영화에 나타난 장르별 고스분장의 특징을 살펴보면 다음과 같다.

첫째, 판타지 장르의 영화에서 고스분장을 한 캐릭터는 가상 인물들로 부자연스럽고, 정형화되어 있지 않은 다양한 표현과 몽환적이며 신비롭고 강한 이미지를 갖고 있다. 고스 분장으로는 핏기 없는 창백한 피부와 어두운 색조를 이용한 짙은 눈매를 표현하였다. 대중적이지 못한 헤어스타일도 독창적이며 비현실적인 이미지로 표현하여 판타지 장르의 특징을 잘 표현하였다.

둘째, SF 장르의 영화에서 고스분장을 한 캐릭터는 미래에 대한 상상력으로 만들어진 캐릭터가 주로 등장하며 흉측하거나 무섭고 괴기스러운 분장으로 눈썹은 생략하고 눈을 움푹 들어가 보이게 짙은 새도우로 표현하였는데 이는 고스 분장의 큰 특징 중 하나이다. 또한 립 컬러는 어두운 컬러로 음산하게 표현하거나 또는 핏기 없는 피부 분장이 더 돋보일 수 있도록 창백해 보이는 누드톤 립 컬러를 사용하여 고스 분장의 특징을 잘 표현하였다.

셋째, 공포 장르의 영화에서 고스분장을 한 캐릭터는 고스의 특징인 인간의

어두운 본성을 강조하며, 복수를 목적으로 하는 무섭고 강한 인물들을 표현하기 위해 긴박하고 무거운 스토리전개에 맞는 섬뜩한 분장을 하였다. 창백한 피부에 어둡고 진한 눈 화장, 어두운 립 컬러를 사용하여 고스 분장을 표현하였으며, 블랙 컬러의 헤어 또한 특징적이다.

넷째, 멜로/드라마 장르의 영화에서 고스분장을 한 캐릭터는 고스의 특징인 반항하는 정신과, 애정관계를 다양한 형태로 나타내고, 반사회적이거나 자기만의 형식으로 살아가는 인물의 분장으로 암울하고 어두움을 표현하는 어두운 눈 화장을 하였다. 강한 자아를 추구하는 인물들로 섹시하거나 아름다운 여성성을 더욱 강조한 스모키 메이크업이 전형적인 고스의 특징을 보여준다.

영화 중 판타지, SF, 공포, 멜로/드라마 장르에서 보여 지는 고스분장의 공통적 특징은 어두움, 신비스러움, 암울함, 불확실한 미래에 대한 두려움 등 부정적인 측면에서의 표현으로 나타났으며 각 장르별 특징은 판타지 장르는 비현실적이고 몽환적이며, SF장르는 창백하며 괴기스럽고, 공포 장르는 극도의 공포감을 주는 섬뜩한 분장, 그리고 멜로/드라마 장르의 영화에서는 섹시하고 아름답게 표현하였다. 따라서 장르별로 영화에 나타난 고스 분장은 고스의 포괄적인 특징을 기본으로 장르별 특징이 분명하게 구별되어 나타났다.

본 연구는 고스 분장을 분석하기 위해 연구자 본인이 각 장르별 영화를 임의적으로 선정하였기에 12편의 영화를 분석한 결과만을 가지고 영화에 나타난 고스 분장의 특징을 규명하기에는 다소 무리가 있다고 사료된다. 영화의 장르를 판타지, SF, 공포, 멜로/드라마로 구분하여 고스 분장을 분석 하였으나 좀 더 다양한 영화에서 고스 분장의 미용 요소에 대한 연구와 다양성을 표현하는 이미지를 연구하여 차별화된 욕구와 신비한 분위기 속에서 새로운 문화적 유대감을 만들고자 하는 현대인들에게 개인의 미적 가치를 넓히는데 지속적인 연구가 이루어지길 바라는 바이다.

# 참고문헌

## 1. 국내 문헌

- 강대영(1999). 『한국분장예술』. 서울:지인당
- 로버트 B. 헤일만(1995), 『비극과 멜로드라마:발생론적 형식에 관한고찰』, 비극과 희극, 그 의미와 형식, 김상현 역, (서울:고려대 출판부)
- 김성태(2003), “영화에서의 환상성의 문제-중세적 환상성과의 연관성 연구를 위해-.”  
사회이론 2003
- 김수경(2009), “판타지 영화의 캐릭터 의상에 관한 연구”, 이화여자대학교 대학원 박사학위 청구논문
- 김옥준(1997), “멜로드라마 서사구조의 비동기적 특성연구”, 동국대학교 문화예술 대학원 석사학위논문
- 김정희(2011), 영화의상과 메이크업·헤어분석을 통한 캐릭터 이미지 분석-오드리 햅번과 마릴린 먼로를 중심으로-성균관대학교 디자인대학원 석사학위 논문
- 김태은(2002), “SF 영화 세트 디자인의 표현 유형에 관한연구”, 홍익대학교 산업미술 대학원 석사학위논문
- 곽풍남(2010), “장르별 영화 오프닝 타이틀에 나타난 무빙 타이포그래피의 표현 특성에 관한 연구”, 대구 대학교 대학원 석사학위논문
- 낮은 울타리 편집부(2003) 『판타지를 알려주세요』, 낮은 울타리
- 박은경(2004), “캠프 문화로서 고스 스타일 연구”, 국민대 테크노디자인 대학원 석사학위논문
- E.H 콤브리치 지음, 백승길, 이종승 옮김(2003). 『서양미술사』, 도서출판 예경
- 서현숙(2011). “한국 스릴러 영화에서 표현된 캐릭터 분장요소 분석”, 경일대학교 디자인대학원 석사학위논문

- 신현준(1997), 『록 음악의 아홉가지 갈래들』, 서울:문학과 지성사
- 카린자그너 지음, 안상원 옮김(2007), 『고딕: 어떻게 이해할까?』, 서울:미술문화
- 이승구,이관용 엮음(2003) 『영화용어해설집』, 서울:집문당
- Susan Hayward, 이영기 옮김(2004), 『영화사전:이론과 비평』, 서울:한나래
- 이정민(2008), “현대 메이크업에 나타난 고스 스타일에 관한 연구”, 한국메이크업디자인학회지
- 이충영(2008), “판타지 영화속의 표현기법에 나타난 신학적 연구”, 세종대학교 영상대학원 석사학위논문
- 이혜진(2007), “영화장르에 따른 배우 캐릭터 이미지 분석”,서경대학교 미용예술대학원 석사학위논문
- 제임스 재스퍼, 왕수민·전일휘(2007), 『딜레마 해부하기』, 서울:사이
- 정기운,송지현,최성민,정철순(2009), 『성격분장』.서울:곽문각
- 지명혁(2002). 『영화예술의이해』 .서울:집문당
- 한보라(2007), “메이크업에 나타난 고스 스타일 특성에 관한 연구”, 숙명여자대학 원격대학원 석사학위논문

## 2. 국외 문헌

- Christoph Grunenberg(1997), 『Gothic: Translations of Horror in Late Twentieth Century Art』, Boston: The Institute of Contemporary
- Deirdre Clancy(1996), Costume Since 1945: Couture, Street Style and Anti-Fashion, New York: Drama Publishers
- Gabin Baddeley (2002). Goth chic: A Connoisseur's Guide to Dark Culture, London: Plexus
- Gerard Lenne, Le cinema(1985)"fantastique" et ses mythologies, 1895-1970 (Paris: Henri Veyrier)

Gothic Beauty Magazine issue 39, 40

James Hannaham (1998), 'Bela Lugosi's Dead and I Don't Feel So Good Either', in  
Christoph Grunenberg ed. Gothic: Transmutations of Horror in Late Twentieth  
Century Art, Boston: The Institute of Contemporary Art,

Kerry Acker,(2000) 『Everything You Need to Know About The Goth  
Scene』 , New York: The Rosen Publishing, Inc.

Lesley Brown (editor)(1993), 『The New Shorter Oxford English Dictionary』 ,  
Oxford: Charendon Press

Mick Mercer(1996), Hex files: the Goth Bible, London: B.T. Batsford Ltd.

Ted Polhemus, 'Beyond Fashion', in Giannino Malossi ed. (1994). Street style,  
London: Thames & Hudson

### 3. 웹사이트

<http://blog.daum.net>

<http://blog.naver.com>

<http://cafe.naver.com>

<http://ophelia-blackman.deviantart.com>

<http://thespillblog.co.uk>

<http://www.fanpop.com>

<http://www.google.co.kr>

<http://www.gothicsubculture.com>

<http://www.popgunchaos.com>

<http://www.scathe.demon.co.uk>

<http://www.wired.com>

<http://www.scathe.demon.co.uk>

# *ABSTRACT*

## Goth make-up appeared in the movie genre

jang, mi young

Dept. the fusion of design the Arts & makeup special makeup majors

The fusion of Art and Design Graduate

Sungshin University

In this study, to analyze goth makeup in movie genre, we categorize movie genres for their characteristics and analyze cosmetic elements of characters in the movie to compare similitudes and differences of goth makeup in various movie genres.

We separate movies for their genres to see differences of goth makeup for each genre and character' s role.

The method of this research is that we choose 12 movies in 4 genres, Fantasy, SF, Horror, Melodrama, 3 movies for each.

What we observed about goth makeup in each movie genre are as follow;

1<sup>st</sup>, in the fantasy genre movies, characters with goth makeup are fictitious characters who have characteristics of unnatural and depart from the standard expressions as dreamlike, mystic, strong images. They show goth makeup like bloodless pale skin and using dark tones to express deep eyes. They express fantasy genre' s characteristics well by unusual creative hair styles and unrealistic images.

2<sup>nd</sup>, in the SF genre movies, characters with goth makeup are mainly made by futuristic imaginations and usually expressed by hideous, scary makeup

like leaving out of eyebrows and using dark shadow for deep eyes, these are some of big characteristics of goth makeup. Also with dark lip colors they make spooky looks or to emphasize pale skin tone they use nude tone lip colors to express goth makeup feature.

3<sup>rd</sup>, in the horror genre movies, characters with goth makeup express human inner darkness, the main feature of goth, and their makeup is frightening according to the tension and heaviness of the story showing their purpose of revenge and strong, scary characteristics of the role. They express nature of goth makeup by pale skin, dark and thick eye makeup and dark lip color. Also black hair color is another characteristic.

4<sup>th</sup>, in the melodrama genre movies, characters with goth makeup show characteristics of rebellious mentality, antisocialism and living by own rules with diverse form of love by gloomy and dark eye makeup. They search for strong ego and to underline their sexy and beauty use smoky makeup, typical characteristic of goth.

In the movies of fantasy, SF, horror, melodrama, shows common characteristic of goth makeup such as dark, mystical, gloomy, fear of unknown future, etc. Which express negative motions and for each genre, makeup of fantasy genre is unrealistic and mystic, SF genre is pale and hideous, horror genre is scary makeup to give extreme horror and melodrama shows it sexy and beautiful. Therefore for every genre of movie share base characteristics of goth makeup but there are distinctions for each movie genre.

In this study, I as researcher chose 12 movies randomly to analyze goth makeup so it is hard to characterize goth makeup of each movie genre base on this results. This study is based on goth makeup in fantasy, SF, horror,

melodrama genre movies but I hope there will be researches of characteristics of goth makeup in various movies continually for modern people who wanting to widen esthetic values by study of differentiated desires and new cultural fellowship.