



저작자표시-비영리-변경금지 2.0 대한민국

이용자는 아래의 조건을 따르는 경우에 한하여 자유롭게

- 이 저작물을 복제, 배포, 전송, 전시, 공연 및 방송할 수 있습니다.

다음과 같은 조건을 따라야 합니다:



저작자표시. 귀하는 원저작자를 표시하여야 합니다.



비영리. 귀하는 이 저작물을 영리 목적으로 이용할 수 없습니다.



변경금지. 귀하는 이 저작물을 개작, 변형 또는 가공할 수 없습니다.

- 귀하는, 이 저작물의 재이용이나 배포의 경우, 이 저작물에 적용된 이용허락조건을 명확하게 나타내어야 합니다.
- 저작권자로부터 별도의 허가를 받으면 이러한 조건들은 적용되지 않습니다.

저작권법에 따른 이용자의 권리는 위의 내용에 의하여 영향을 받지 않습니다.

이것은 [이용허락규약\(Legal Code\)](#)을 이해하기 쉽게 요약한 것입니다.

[Disclaimer](#)

김 지 균 교수 지도

석사학위 청구논문

자유학기제에 따른 미술관·박물관과  
연계한 미술 수업지도 방안 연구

- 자유학기제 활동 중  
예술·체육활동을 중심으로 -

2017

성신여자대학교 교육대학원

교육학과 미술교육전공

박 지 현

자유학기제에 따른 미술관·박물관과  
연계한 미술 수업지도 방안 연구

- 자유학기제 활동 중  
예술·체육활동을 중심으로 -

김 지 균 교수 지도

이 논문을 석사학위논문으로 제출함

2017년 5월

성신여자대학교 교육대학원

교육학과 미술교육전공

박 지 현

## 논문 개요

인간의 발달단계에서 매우 중요한 청소년기의 학생들은 급격한 신체의 변화와 내면의 심리적 변화를 겪게 된다. 이 시기에 확립되는 인성은 올바른 인간으로 성장하는 밑거름이 되는데 최근 급변하고 있는 사회 속에서 이에 살아남기 위해 사람들은 과도한 경쟁과 이기주의 등으로 바르지 못한 가치관을 형성하고 행동하는 사례를 쉽게 접할 수 있다. 이러한 비도덕적인 행동을 하게 되는 연령도 점차 낮아져 청소년들의 일탈이 날이 갈수록 심각해지고 있는 상황이다. 이러한 현상들로 인해 정부에서도 최근 인성교육을 강조하며 예술계통의 교육을 활성화 시키고자 교육과정의 변화 등의 노력을 하고 있다.

2015 개정교육과정에서 제시한 ‘자유학기제’는 중학교 과정 중 한 학기 동안 학생들이 시험의 부담 없이 토론 및 실습 체험 학습 위주의 교육을 진행하며 학생들의 꿈과 끼를 찾는데 적극적인 보조 및 지원이 가능한 제도이다. 미술은 바른 인성을 함양하는데 효과적인 과목이며 교육적 효과가 높은 체험이 가능한 미술관·박물관에서의 교육이 접근성과 활용가치가 높아 발전하고 있는 상황이다.

미술관·박물관에서 청소년을 대상으로 하는 학교연계 교육프로그램은 학교와 미술관·박물관이 연계성 있는 관계를 지속하여 청소년기의 학생들 뿐 아니라 교사에게도 유익한 교육적 효과를 제공한다는 점에서 활용가치가 높다.

이에 따라 본 연구에서는 자유학기제 및 미술관·박물관의 학교연계 교육 프로그램을 분석·고찰 하였으며, 자유학기제의 학교 교육 현장에서 예술·체육 중점 모형 중 미술 선택 수업에 적용하여 유연하게 연결되는 수업을 고안하였다.

자유학기제 활동 모형 중 ‘예술·체육 중점 모형’에서의 미술 수업 방안

은 학생들이 고전적인 예술교과목 활동에서 탈피하여 새로운 경험을 할 수 있게 하며, 예술 활동의 다양한 체험의 기회를 제공하며 효율적인 교수활동과 효과적인 체험활동이 가능하다.

단순히 미술관·박물관을 관람하고 체험하는 활동에만 그치지 않고 학생들에게 미술관·박물관에서 경험한 교육을 학교와 연계하여 효과적인수업이 되도록 학습목표를 선정하고, 구성하여 학교에서의 수업의 한계점을 극복하고 나아가 창의적인 수업지도안을 개발하여 수업을 할 수 있도록 개발하고자 미술관·박물관과 연계한 수업 및 미술과 교육과정의 목적에 부합하는 수업지도안 개발을 제시하고자 한다.

# 목 차

논문 개요	
표 목차 .....	iv
도판 목차 .....	v
I. 서론 .....	1
1. 연구의 배경 .....	1
2. 연구의 목적 및 방법 .....	3
II. 이론적 배경 .....	5
1. 자유학기제의 이해 .....	5
1) 자유학기제 개념 .....	5
2) 자유학기제 목적 및 추진방향 .....	6
3) 자유학기제 운영시기 및 운영현황 .....	7
4) 자유학기제 학생 선택 프로그램의 특징 및 의의 .....	17
2. 미술관·박물관 교육의 이해 .....	19
1) 미술관·박물관의 정의 및 개념 .....	19
2) 미술관·박물관 교육의 특징 .....	20
3) 미술관·박물관 교육의 원리 .....	27

4) 미술관·박물관 교육의 구성 및 유형 .....	29
3. 미술관·박물관 학교연계 교육 프로그램 .....	31
1) 미술관·박물관 학교연계 교육 프로그램의 의미와 유형 .....	31
2) 미술관·박물관 학교연계 교육 프로그램의 분석 기준 .....	32
III. 국내 미술관·박물관 학교연계 교육 프로그램 .....	35
1. 국내 미술관·박물관 학교연계 교육 프로그램 .....	35
1) 국내 미술관·박물관 학교연계 교육 프로그램의 현황 .....	36
2) 국내 미술관·박물관 학교연계 교육 프로그램의 특징 .....	50
IV. 미술관·박물관의 교육 프로그램과 연계한 수업지도안 개발	53
1. 수업지도안 개발 시 적용할 미술관·박물관의 교육 프로그램 선정 .....	53
2. 미술관·박물관의 교육 프로그램과 연계한 수업지도안 개발의 실제 .....	56
1) 미술관·박물관 만들기 .....	56
2) 현대 미술 비평하기 .....	62
3) 도자 컵 만들기 .....	66
4) 문자도 제작하기 .....	69
V. 결론 .....	74

참고문헌 .....	76
ABSTRACT .....	80
부록 .....	83

## 표 목 차

<표 1> 자유학기제 운영 체계 .....	9
<표 2> 자유학기제 교육과정 편성·운영 .....	11
<표 3> 자유학기제 편성·운영 모형 .....	11
<표 4> 자유학기제 편성·운영 모형 예시 .....	12
<표 5> 자유학기제 활동 중 예술·체육활동 중점모형 .....	13
<표 6> 미술관·박물관 교육프로그램의 분류 .....	30
<표 7> 미술관·박물관 학교연계 교육 프로그램의 분석기준 .....	33
<표 8> 국립현대미술관 학교연계 교육 프로그램 현황 .....	37
<표 9> 국립중앙박물관 학교연계 교육 프로그램 현황 .....	42
<표 10> 서울시립미술관 학교연계 교육 프로그램 현황 .....	44
<표 11> 리움미술관 학교연계 교육 프로그램 현황 .....	48
<표 12> 자유학기제 활동 중 예술·체육활동 중점모형 .....	54
<표 13> 미술관·박물관 만들기 교수·학습지도안 .....	57
<표 14> 현대 미술 비평하기 교수·학습지도안 .....	62
<표 15> 도자 컵 만들기 교수·학습지도안 .....	66
<표 16> 문자도 제작하기 교수·학습지도안 .....	69

## 도 판 목 차

<도판 1> 로랑 보드앵이 디자인한 이응노 미술관 조감도 .....	24
<도판 2> 프랭크 로이드 라이트가 디자인한 뉴욕 구겐하임미술관 .....	24
<도판 3> PLAY MMCA 교육자료 .....	39
<도판 4> 리움미술관의 고미술 종이 워크북과 현대미술 디지털 워크북 .....	47
<도판 5> 리움미술관의 디지털 워크북 활용사진 .....	50
<도판 6> 미술관·박물관 예시 - 뉴욕 구겐하임미술관 .....	60
<도판 7> 미술관·박물관 예시 - 국립현대미술관 내부 .....	60
<도판 8> 미술관·박물관 예시 - 국립현대미술관 어린이미술관 내부 .....	61
<도판 9> 미술관·박물관 예시 작품 .....	61
<도판 10> 김환기의 작품 이미지 - 새벽 #3 (1964) .....	65
<도판 11> 김환기의 작품 이미지 - 고요 (1973) .....	65
<도판 12> 손동현의 문자도 작품 이미지 - 문자도 나이키 (2006) .....	72
<도판 13> 손동현의 문자도 작품 이미지 - 문자도 코카콜라(2006) .....	72
<도판 14> 학생들의 문자도 작품 이미지 .....	73

# 인 준 서

박지현의 석사학위 논문으로 인준함

2017년 5월

심사위원장 \_\_\_\_\_ ( 인 )

심 사 위 원 \_\_\_\_\_ ( 인 )

심 사 위 원 \_\_\_\_\_ ( 인 )

성신여자대학교 교육대학원

# I. 서론

## 1. 연구의 배경

청소년기는 인간의 발달단계에서 매우 중요한 시기이다. 아동기에서 성인기로 성장하는 단계로 급격한 신체의 변화와 내면의 심리적 변화를 겪게 되는 과도기로 이 시기에 확립되는 인성은 올바른 인간으로 성장하는 밑거름이 된다.

매일 새로운 정보들이 창출되고 급격히 변화 되고 있는 사회 속에서 우리는 이에 살아남기 위해 과도한 경쟁과 이기주의, 물질 만능주의 등의 바르지 못한 가치관을 형성하고 행동하게 된다. 예전과 달리 이러한 비도덕적인 행동을 하게 되는 연령도 점차 낮아져 청소년들의 일탈이 날이 갈수록 심각해지고 있는 상황이다.

2016년 교육부가 제시한 학교폭력 실태조사<sup>1)</sup> 결과에 따르면 학교폭력의 빈도는 점차 줄어들고 있는지만, 2016 경기도 교육청<sup>2)</sup>에서 공개한 자료에 따르면, 학교폭력 가해자의 폭력을 행사한 이유로 ‘장난으로 그랬다’가 30.2%로 가장 높은 결과로 확인되었고, 두 번째로 높은 이유로는 ‘다른 학생이 잘못되거나 마음에 안 들어서’가 18.5%로 확인되었다. 그저 장난으로 동급생인 다른 학생에게 폭력을 가한다는 것은 올바른 인격이 형성되지 않아서 발생하는 문제이며 전인교육 및 인성교육의 부재로 인한 결과로

---

1) 교육부, 『2016년 2차 학교폭력 실태조사 결과발표 보도자료』 [전자자료], <http://www.moe.go.kr/boardCnts/view.do?boardID=294&lev=0&statusYN=W&s=moe&m=0503&opType=N&boardSeq=63780> (2017년 5월 10일 검색).

2) 경기도 교육청, 『2016년 2차 학교폭력 실태조사 결과발표 보도자료』 [전자자료], [http://www.goe.go.kr/edu/bbs/selectBbsView\\_new.do?menuId=260151203120403&bbsMasterId=BB SMSTR\\_000000000163&bbsId=304813](http://www.goe.go.kr/edu/bbs/selectBbsView_new.do?menuId=260151203120403&bbsMasterId=BB SMSTR_000000000163&bbsId=304813) (2017년 5월 10일 검색).

사료된다.

이러한 현상들로 인해 정부에서도 최근 인성교육을 강조하며 예술계통의 교육을 활성화 시키고자 교육과정의 변화 등의 노력을 하고 있다.

2015년도 개정 미술과 교육과정에서 ‘미술은 바른 인성과 문화인의 소양을 갖춘 창의 인재를 양성하는 핵심 교과’로 성격을 명시하고 있으며, 다양한 미술 활동을 통하여 자연스럽게 ‘인성’을 함양할 수 있다고 밝히고 있다.<sup>3)</sup> 또한 정부는 초·중등교육과정을 학생들의 꿈과 끼를 키우는 행복한 교육과정으로 변화를 주고자 새로운 시대의 교육적 실천과제인 ‘학교교육 정상화’ 방안의 대안으로 ‘자유학기제’를 제시하였고, ‘자유학기제 확산’을 교육개혁 핵심과제로 선정하였다.<sup>4)</sup>

‘자유학기제’란 중학교 과정 중의 한 학기동안 학생들이 시험을 치지 않고 토론 및 실습으로 꿈과 끼를 찾을 수 있는 수업을 하는 것이다. 학생들이 자율적인 참여를 하는 수업을 하고, 진로탐색 활동 등의 다양한 경험 위주의 활동이 가능하도록 교육과정을 자유롭게 운영하는 제도이다. 이러한 취지를 가지고 개발된 자유학기제는 2016년에 전면 시행하게 되었다. 그중 ‘예술·체육 중점 모형’은 학생들이 고전적인 예술교과목 활동에서 탈피하여 새로운 경험을 할 수 있게 하며, 예술 활동의 다양한 체험의 기회를 제공한다. 예술 활동은 자아정체성을 확립시키며 미래의 삶과 직업에 대해 자기주도적인 탐구를 할 수 있도록 발판을 제공한다. 따라서 자유학기제의 울타리 안의 미술 교육에서 보다 효율적인 교수활동과 효과적인 체험활동을 위해 미술관·박물관과 연계한 바람직한 교육을 제시해 보고자 한다.

미술관·박물관은 과거의 문화유산과 예술작품을 전시하는 공간이면서 동시에 수많은 관람자들에게 열려있어 다양한 학습과 경험을 제공한다. 미술

3) 교육부 고시 제2015-74호[별책13](2015), 『미술과 교육과정』, p. 3.

4) 교육부(2015), 『중학교 자유학기제 시행 계획(2015.11월 시행)-교육과정 편성운영 중점사항(2016.11월 보완)』, p. 1.

관·박물관에서의 교육은 청소년기의 학생들에게 여러 나라의 다양한 문화를 알려주면서 동시에 미술의 이론 내용 및 감상의 경험, 그리고 실기수업에서의 적용까지 고려한 교육 프로그램을 제공하므로 학교교육의 부실한 부분을 보충해 줄 수 있으며 교과서에 나오는 문화재와 예술작품을 직접 접할 수 있기 때문에 학교교육과의 연계성이 중요한 사항이다.

따라서 본고에서는 단순히 미술관·박물관을 관람하고 체험하는 활동에만 그치지 않고 학생들에게 미술관·박물관에서 경험한 교육을 학교에서 연계하여 이어지는 수업이 되도록 학습목표를 구성하여 학교에서의 수업의 한계점을 극복하고 나아가 창의적인 수업지도안을 개발하여 자유학기제의 취지에 맞는 효과적인 수업을 할 수 있도록 미술관·박물관과 연계한 바람직한 수업 및 수업지도안을 제시하고자 한다.

## 2. 연구의 목적 및 방법

미술관과 박물관은 교과서 중심의 형식적이고 이론적인 학교 교육의 단점을 보완하고 실제 문화재 및 예술품을 기반으로 하여 학습하고, 실질적인 경험을 제공하며, 다양한 감성 발달 및 창의성 신장 등 문화·예술을 향유할 수 있는 경험을 제공할 수 있는 곳이지만, 학교에서의 미술 수업은 교육과정의 권장사항인 한 학기 한 번의 미술관·박물관 체험학습을 하는 것도 어려운 것이 실상이었다. 방문한다고 하여도 학교 운영적인 부분과 행정적인 부분까지 여러 방면으로 논의가 된 후 가능한 부분이며, 혹여 미술관·박물관을 다녀온다고 하여도 그 이후 연계된 미술 수업이 거의 진행되고 있

지 않고 있는 실정이다. 이에 자유학기제가 시행된 현 상황에서 바람직한 자유학기제 활동 중에서 예술·체육 활동의 미술반의 수업을 중심으로 미술관·박물관 교육 프로그램과 연계한 수업활동 지도방안 개발이 적절하다고 판단되었다. 또한, 자유학기제 및 미술관·박물관의 교육프로그램의 고찰을 통해 미술관·박물관의 현장 경험이 학생들에게 유익하고 유용한 경험이 될 수 있다는 확신을 갖고 미술관·박물관의 교육프로그램과 연계한 바람직한 지도방안을 제시하고자 하였다.

본 연구는 자유학기제가 시행된 현재 미술관·박물관의 교육프로그램과 연계한 미술 수업의 지도방안을 개발하기 위해 중학교 학생을 대상으로 한다. 또한 자유학기제 및 미술관·박물관의 교육프로그램에 대해 이론적 내용을 고찰하고 우리나라의 대표적인 미술관·박물관의 교육프로그램을 소개한 후 분석·고찰하고, 그것을 바탕으로 효과적인 미술관·박물관의 교육프로그램과 학교 현장의 연계 수업을 위한 바람직한 미술 교과 수업 지도 방안을 제시한다.

자유학기제 및 미술관·박물관의 교육프로그램에 대해 알아보기 위해 국내 학술논문 및 단행본, 교육부 자료, 해당 인터넷 사이트 등을 통하여 얻은 선행 연구 자료를 토대로 현재 시행되고 있는 자유학기제 및 미술관·박물관의 교육 프로그램을 조사하여 내용 및 특징을 분석·고찰하고, 국내 미술관·박물관의 교육 프로그램을 분석, 고찰하여 자유학기제의 활동 중 예술·체육 모형에서 미술 선택 수업의 구체적인 방안을 제시하고자 하였다.

## II. 이론적 배경

### 1. 자유학기제의 이해

#### 1) 자유학기제 개념

자유학기제는 중학교 교육과정 중 한 학기 동안 학생들이 시험 부담에서 벗어나 꿈과 끼를 찾을 수 있도록 토론·실습 등 학생이 참여하는 형태로 수업을 개선하고, 진로탐색 활동 등 다양한 체험 활동이 가능하도록 교육과정을 유연하게 운영하는 제도이다. 즉, 학생들이 자율적으로 참여하는 수업의 개선으로 학습동기를 유발하고 미래 핵심역량인 창의성, 인성, 자율성 등을 향상시켜 학생의 꿈 실현에 도움을 주며 협력 학습과 자기주도 학습으로 평가 방법을 개선하여 학생들의 성장에 긍정적인 영향을 주는 것이다.

이러한 자유학기제는 중간·기말고사 등 지필형식의 평가를 실시하지 않고 기본교과수업과 자유학기제 활동을 진행한다. 자유학기제 활동으로는 진로탐색 활동과 주제선택 활동, 예술·체육 활동, 동아리 활동으로 구분된다. 이러한 자유학기제 활동을 활성화 시켜 자유학기를 중심으로 학생들의 잠재된 적성과 소질을 찾는 기회를 부여하여 학생들이 행복한 학교생활을 하도록 지원한다.<sup>5)</sup>

---

5) 교육부(2015), 『중학교 자유학기제 시행 계획(2015.11월 시행)-교육과정 편성운영 중점사항(2016.11월 보완)』, pp. 5~9.

## 2) 자유학기제 목적 및 추진방향

### (1) 자유학기제 목적

학생들이 자신의 적성과 미래에 대해 탐색하고 고민하며 설계하는 경험을 통해 스스로 자신의 꿈을 찾고 숨겨왔던 끼를 발견함으로써 지속적인 자기성찰 및 발전 할 수 있는 계기를 제공하고, 지식과 경쟁중심 교육을 인성, 창의성, 사회성, 자기주도 학습능력 등 미래 핵심역량 함양이 가능한 교육으로 전환하기 위한 의도도 있으며, 또한 공교육의 변화 및 신뢰성을 회복하고 학교 구성원인 학생·학부모·교사 모두가 만족하는 행복한 학교생활을 제공하기 위한 목적을 가지고 시행 되었다.

### (2) 자유학기제 추진방향

교육부에서 제시한 자유학기제의 추진 방향은 다음과 같다.<sup>6)</sup>

첫째, 학생들의 꿈과 끼를 키우는 교육이 원활하게 이루어 질 수 있도록 학교 교육과정을 자율적으로 조율할 수 있도록 하고 학생 중심의 교육과정으로 운영하도록 한다.

둘째, 자유학기를 중심으로 초등학교(진로 인식) - 중학교(진로 탐색) - 고등학교(진로 준비 및 설계)로 이어지는 연계 가능한 진로교육을 실시하고 활성화 한다.

셋째, 진로탐색 활동 및 주제선택 활동, 예술·체육 활동, 동아리 활동 등

---

6) 교육부(2015), 『중학교 자유학기제 시행 계획(2015.11월 시행)-교육과정 편성운영 중점사항(2016.11월 보완)』, p. 6.

학생이 참여하는 다양한 ‘자유학기 활동’을 활성화 한다.

넷째, 자유학기에 중간·기말시험의 지필식 총괄평가는 실시하지 않고, 학생의 성장과 발달에 중점을 둔 과정 중심으로 평가를 실시한다.

다섯째, 자유학기를 교육과정 운영 및 수업 방법 개선 등 학교 교육 전반의 변화를 이끄는 계기로 활용한다.

### 3) 자유학기제 운영시기 및 운영현황

#### (1) 자유학기제 운영시기

자유학기제의 실시 시기는 학생의 발달단계를 고려하여 중학교 1학년 1학기 또는 1학년 2학기나 2학년 1학기의 세 학기 중에서 실시하게 되는데, 학교장이 교사 및 학부모들의 요구를 반영하여 한 학기를 추천해 운영하도록 되어 있다.

중학교 1~2학년 학생들은 신체적, 정서적, 인지적, 사회적인 다양한 변화가 일어나는 시기이다. 이 시기는 청소년기의 초기로 자신의 꿈과 끼를 탐색하여 가치관을 정립하는데 도움을 줄 수 있으며 상위 학년으로 진급하여서도 안정적인 학교생활을 하는데 큰 도움이 될 수 있다.

교육과정 운영 면에서도 중학교 1~2학년 1학기는 자율적인 교육과정 편성이 용이하며 학생 활동 중심의 다양한 수업을 운영하기에도 용이한 시기이다. 이러한 시기에 얻은 경험은 상위 학년으로 진급 시에도 긍정적인 경험으로 영향을 줄 수 있으며, 자유학기제 운영의 다양성을 확보하여 중학교 교육 전반의 변화를 견인하는 선도학기로도 활용이 가능하다. 교육부의 학

생·학부모·교사를 대상으로 한 2015년도 ‘자유학기제 운영 선호 학년’ 조사에 따르면 학부모와 교사는 약 58~65%가 1학년을 가장 선호하였지만, 학생들은 약 41%로 2학년을 가장 선호하였다.

자유학기제는 학교가 주체가 되어 자율적으로 운영하는 제도로, 학부모, 교사 등 학교 구성원의 의견을 수렴하는 것이 필요하며 학교장이 구성원의 의견을 수렴하여 학기를 선택할 수 있도록 하였다.<sup>7)</sup>

## (2) 자유학기제 운영체계

자유학기제는 2013년 5월 자유학기제 운영에 대한 종합적인 매뉴얼과 평가하는 방법 등을 발표하고, 2013년 9월 42개의 연구학교를 중심으로 하여 시범적으로 운영되었다. 시범 운영된 42개 학교의 운영 성과에 힘입어 2014년에 600개 학교로 자유학기제 운영을 확대하였고, 2016년 3월부터 전국적으로 시행되었다.<sup>8)</sup>

자유학기제는 진로탐색활동과 선택프로그램 활동 그리고 동아리활동 마지막으로 예술·체육 활동으로 운영된다. 수업 방식은 교사 중심의 강의의 단순한 지식전달이 아닌, 학생 자율적 참여형 수업으로 토론, 문제해결, 프로젝트학습 등 다양한 교수 학습 방법으로 진행되고 있다. 평가 방법은 기존의 지필평가가 아닌 수행평가 등으로 대체한다. 또한 교과 간 연계·융합을 통한 학생들의 종합적이고 통합적인 사고능력을 향상시키고자 한다. 이러한 수업방식으로 인해 학생들은 자기 주도적 학습이 가능하고, 보다 나은 학교 교육과정으로 개선할 수 있다.

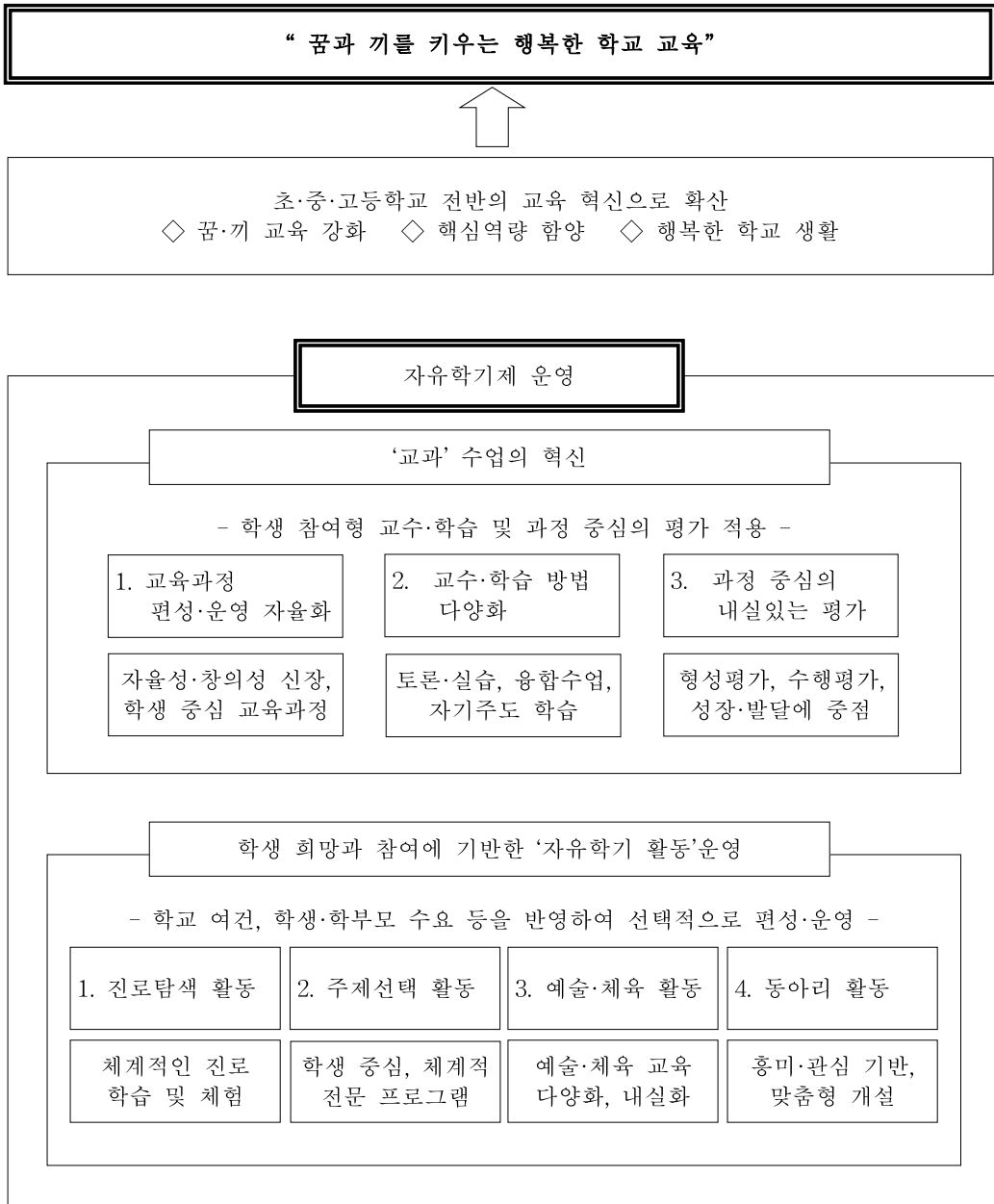
---

7) 교육부(2015), 『중학교 자유학기제 시행 계획(2015.11월 시행)-교육과정 편성운영 중점사항(2016.11월 보완)』, p. 10.

8) 교육부(2015), 『중학교 자유학기제 시행 계획(2015.11월 시행)-교육과정 편성운영 중점사항(2016.11월 보완)』, p. 3.

다음 <표 1>는 자유학기제의 운영 체계를 체계화한 표이다.

<표 1> 자유학기제 운영 체계<sup>9)</sup>



9) 교육부(2015), 『중학교 자유학기제 시행 계획(2015.11월 시행)-교육과정 편성운영 중점사항 (2016.11월 보완)』, p. 7.

### (3) 자유학기제 편성 및 운영

교육과정의 편성은 학생중심 교육과정으로 교과 면에서는 교육과정 편성 및 운영에 자율성을 제고하며, 교육과정을 재구성한다. 자유학기 활동 면에서는 진로탐색활동과 선택프로그램 활동 그리고 동아리활동 마지막으로 예술·체육 활동의 4가지 분야로 나누어 진행한다.

교수·학습 방법에서는 참여와 활동 중심으로 하여 교과 면에서는 교육과정을 새롭게 구성하여 타 교과와의 융합 수업을 실시하고, 토론과 문제해결 방법 모색, 실험이나 실습을 통해 문제 해결, 프로젝트 해결 학습 등 학생의 참여와 활동 위주의 교육과정을 편성한다. 자유학기 활동 면에서는 학생의 흥미와 관심사에 기반한 프로그램을 편성하며, 능동적이며 자기주도 학습의 경험 제공하는 방향으로 편성한다.

평가 및 기재에서는 교과 면에서는 과정 중심 평가를 기반으로 하여 형성평가 및 모둠별 협동 수행 평가, 포트폴리오 제작물 평가 등을 실시하고, 학생의 성장과 발달을 중요시한 평가를 실시한다. 자유학기 활동 면에서는 학생의 수업 참여도와 모둠별 학습에서 협력의 정도, 그리고 창의적이고 자율적인 수업에 대한 열정과 특별 활동의 내역 등을 평가하며 학생의 꿈과 끼 개발에 관한 활동의 내역을 위주로 하여 학생부를 기재하도록 한다.

다음 <표 2>는 위에 언급한 자유학기제 교육과정 편성·운영에 대해 체계화한 표이다. 자유학기 활동은 위에 설명했던 바와 같이 4가지로 편성·운영된다. 진로탐색활동과 선택프로그램 활동 그리고 예술·체육 활동 마지막으로 동아리활동의 4가지이다. 상세한 내용은 다음 <표 3>의 내용과 같다.<sup>10)</sup>

---

10) 교육부(2015), 『중학교 자유학기제 시행 계획(2015.11월 시행)-교육과정 편성운영 중점사항(2016.11월 보완)』, pp. 8~20.

〈표 2〉 자유학기제 교육과정 편성·운영<sup>11)</sup>

	☆ 교육과정 편성 학생중심 교육과정	☆ 교수·학습 방법 참여와 활동 중심	☆ 평가 및 기재 과정 중심 평가
교과	<ul style="list-style-type: none"> <li>▷ 교육과정 편성·운영 자율성 제고</li> <li>▷ 교육과정 재구성</li> </ul>	<ul style="list-style-type: none"> <li>▷ 교과 교육과정 재구성을 통한 교과 융합 수업</li> <li>▷ 토론, 문제해결, 의사소통, 실험·실습, 프로젝트 학습</li> </ul>	<ul style="list-style-type: none"> <li>▷ 형성평가, 협력기반 수행 평가, 포트폴리오 평가 등</li> <li>▷ 성장과 발달에 중점을 둔 평가 실시</li> </ul>
자유학기 활동	<ul style="list-style-type: none"> <li>▷ 진로탐색 활동</li> <li>▷ 주제선택 활동</li> <li>▷ 예술·체육 활동</li> <li>▷ 동아리 활동</li> </ul>	<ul style="list-style-type: none"> <li>▷ 학생의 흥미, 관심사에 기반한 프로그램 편성</li> <li>▷ 능동적, 자기주도 학습 경험 제공</li> </ul>	<ul style="list-style-type: none"> <li>▷ 참여 및 협력 정도, 열성, 특별한 활동 내역 등 평가</li> <li>▷ 학생의 꿈·끼 관련된 활동 내역 위주로 학생부 기재</li> </ul>

〈표 3〉 자유학기제 편성·운영 모형<sup>12)</sup>

<b>진로탐색 활동</b>	<b>주제선택 활동</b>
<ul style="list-style-type: none"> <li>▷ 목적 : 적성과 소질을 탐색하여 스스로 미래를 설계할 수 있도록 체계적인 진로교육 실시</li> <li>▷ 예시 : 진로검사, 초청강연, 포트폴리오 제작활동, 현장체험 활동, 직업탐방, 모의창업 등</li> </ul>	<ul style="list-style-type: none"> <li>▷ 목적 : 학생의 흥미, 관심사에 맞는 체계적·전문 프로그램을 운영하여 학습 동기 유발</li> <li>▷ 예시 : 드라마와 사회, 3D 프린터, 웹툰, 행복교육, 금융·경제교육, 스마트폰 앱 등</li> </ul>
<b>예술·체육 활동</b>	<b>동아리 활동</b>
<ul style="list-style-type: none"> <li>▷ 목적 : 다양하고 내실 있는 예술·체육 교육을 통해 학생들의 소질과 잠재력 발현</li> <li>▷ 예시 : 연극, 뮤지컬, 오케스트라, 작사·작곡, 벽화그리기, 디자인, 축구, 농구, 스포츠클럽 등</li> </ul>	<ul style="list-style-type: none"> <li>▷ 목적 : 학생들의 공통된 관심사를 기반으로 자율적으로 활동하여 잠재 능력 계발</li> <li>▷ 예시 : 문예 토론, 라인댄스, 과학실험, 천체관측, 사진, 동영상, 향토 예술 탐방 등</li> </ul>

11) 교육부(2015), 『중학교 자유학기제 시행 계획(2015.11월 시행)-교육과정 편성운영 중점사항(2016.11월 보완)』, p. 8.

12) 교육부(2015), 『중학교 자유학기제 시행 계획(2015.11월 시행)-교육과정 편성운영 중점사항(2016.11월 보완)』, p. 8.

다음 <표 4>는 자유학기제의 편성·운영모형 예시이다.<sup>13)</sup>

<표 4> 자유학기제 편성·운영 모형 예시

◆ 예시 1

요일 시간	월	화	수	목	금
1	<b>교과</b> (22시간) ※ 교육과정 재구성, 학생 중심 수업 과정 중심 평가				
2					
3					
4					
5			동아리 활동	예술 체육 활동	진로 탐색 활동
6	진로 탐색 활동	주제 선택 활동			
7					
방과후 학교	'자유학기 활동' 연계·운영				

◆ 예시 2

요일 시간	월	화	수	목	금
1	<b>교과</b> (20시간) ※ 교육과정 재구성, 학생 중심 수업 과정 중심 평가				
2					
3					
4					
5			동아리 활동	주제 선택 활동	예술 체육 활동
6	진로 탐색 활동	주제 선택 활동			
7					
방과후 학교	'자유학기 활동' 연계·운영				

◆ 예시 3

요일 시간	월	화	수	목	금
1	<b>교과</b> (21시간) ※ 교육과정 재구성, 학생 중심 수업 과정 중심 평가				
2					
3					
4					
5		예술 체육 활동	진로 탐색 활동	동아리 활동	예술 체육 활동
6	주제 선택 활동				
7					
방과후 학교	'자유학기 활동' 연계·운영				

◆ 예시 4

요일 시간	월	화	수	목	금
1	<b>교과</b> (22시간) ※ 교육과정 재구성, 학생 중심 수업 과정 중심 평가				
2					
3					
4					
5	예술 체육 활동		주제 선택 활동		예술 체육 활동
6		동아리 활동		진로 탐색 활동	동아리 활동
7					
방과후 학교	'자유학기 활동' 연계·운영				

13) 교육부(2015), 『중학교 자유학기제 시행 계획(2015.11월 시행)-교육과정 편성운영 중점사항 (2016.11월 보완)』, p. 9.

〈표 4〉에 제시된 자유학기 활동의 4가지 모형 중에서 본고에서는 〈표 5〉에 제시된 예시3, 예술·체육 활동을 중점으로 하여 그 중에서 미술 선택 과정에서 운영할 수업 지도안에 대해 개발하였다. 다른 운영 모형은 예술·체육 활동의 비중이 적어 일주일에 3시간 밖에 운영되지 않지만, 예술·체육 활동 중점 모형은 예술·체육 활동의 비중이 크게 늘어나서 화요일 2시간, 금요일 3시간으로 일주일에 총 5시간의 수업이 가능하다. 또한 미술관·박물관을 방문하고 온 뒤 많은 시간이 지나지 않고 연계 수업이 가능하여 여러 측면에서 미술 수업에서는 효과적인 모형이므로 선정하게 되었다.

〈표 5〉 자유학기제 활동 중 예술·체육활동 중점모형

요일 시간	월	화	수	목	금
1	<b>교과</b> <b>(21시간)</b> ※ 교육과정 재구성, 학생 중심 수업 과정 중심 평가				
2					
3					
4					
5		예술 체육 활동	진로 탐색 활동	동아리 활동	예술 체육 활동
6	주제 선택 활동				
7		X		X	
방과후 학교	'자유학기 활동' 연계·운영				

### ① 진로탐색 활동

학생이 자신의 적성과 소질을 찾아서 학생 스스로 미래 진로와 직업에 대한 설계를 할 수 있도록 진로교육 활동을 추진하며, 「진로와 직업」의 선택교과의 적용, 자유학기에 활용 가능하도록 재구성한 ‘학교 진로교육 프로그램’ 활용하여 체계적이고 전문적인 진로교육을 실시한다.<sup>14)</sup> 또한 ‘교과 통합 진로교육’을 활성화하여 학습과 진로에 대한 동기를 부여하고, 능동적이고 자기 주도적으로 학습과정에 참여하도록 유도하는 방향으로 진행한다.

‘교과 통합 진로교육’이란 교과 수업의 주제 중 진로관련 주제를 추출하여 학습지도안을 작성하여 교과와 연계된 진로 수업을 진행하는 것이다. 예를 들면, 음악 교과에서 오페라와 뮤지컬 관련 단원 및 수업내용을 진로 교과와 관련하여 오페라·뮤지컬 배우에 대해 알아보고 가능하다면 오페라·뮤지컬 배우를 직접 만나 소통하는 수업도 큰 도움이 될 것이다. 또, 기술·가정 교과와 연계하여 원예치료 프로그램을 진행하여 학생들의 진로 탐색에 도움을 준다. 그 밖에 직업적성검사, 직업흥미검사, 직업가치관검사, 진로성숙도검사, 아로플러스<sup>15)</sup> 등 다양한 진로검사를 하여 종합적인 자기이해를 통해 진로 탐색에 도움을 줄 수 있다.

미술과 관련된 직업에 대해서도 체험을 할 수 있는 교육 프로그램이 마련되어 있다. 현재 국립현대미술관에서는 <미술관 사람들><sup>16)</sup>이라는 교육 프로그램을 운영 중이며, 서울시립미술관에서는 <나를 찾아줘><sup>17)</sup>라는 교육 프

14) 교육부(2015), 『중학교 자유학기제 시행 계획(2015.11월 시행)-교육과정 편성운영 중점사항(2016.11월 보완)』, pp. 17~21.

15) 커리어넷(<http://www.career.go.kr>)에서 제공하는 중·고등학생을 위한 자기이해 및 관심직업을 통한 진로탐색 프로그램이다. 검사 시 2시간 30분 ~ 3시간 정도가 소요되며, 자기이해를 통한 진로탐색, 관심직업을 통한 진로탐색 두 가지의 결과를 종합적으로 제공한다.

16) 국립현대미술관, 『교육/행사: 학교연계』[전자자료], <http://www.mmca.go.kr/learn/learnList.do?menuId=4040000000&emBigCd=03> (2017년 5월 10일 검색).

그램을 운영 중이다. 이 교육 프로그램들은 미술관에서 일할 수 있는 여러 직업에 대해 배우고 체험해 볼 수 있는 프로그램이다.

## ② 주제선택 활동

학생이 관심이 있고 흥미가 있는 내용의 전문화되고 체계화된 학생 중심의 교육 프로그램을 개발하여 운영하며 학생의 자율적인 학습동기를 고취시키고 전문적인 학습의 기회를 제공하는 방향으로 진행한다. 전국 시·도교육청 등의 ‘자유학기제 지원센터’에서는 83종의 주제선택 활동을 개발하고 보급하고 있다. 주제선택 활동의 중요 포인트는 장기간에 걸친 교육 프로그램을 운영하여 학생들의 흥미가 오랫동안 지속될 수 있도록 하여 교육효과를 증대시킨다.

교육부에서 제시한 주제선택 활동 운영 사례 중 ‘충북 옥천중학교’의 사례를 살펴보면 사전 설문조사로 학생의 희망을 반영하여 8개 프로그램 개발하였고, 학생 1인당 3반을 선택하여 5주순환 프로그램을 통해 흥미와 적성을 확인하도록 하였다. 인문사회 프로그램 중 국어 교과와 연계한 수업 프로그램 ‘미디어 글쓰기’에서는 아나운서 및 기자가 되어 뉴스를 제작하여 다양한 장르의 글쓰기를 하여 자신을 표현하고 다른 사람의 생각을 이해하는 활동을 진행하였다.<sup>18)</sup>

학교폭력예방, 안전, 보건 등의 필수교육은 교과수업이나 직업체험활동 등과 연계한 활동으로 학습효과를 증대시킬 수 있다. 예를 들면, 소방서에서 직업 체험을 통해 소방 장비를 활용한 안전 교육을 체험할 수 있으며, 은행

17) 서울시립미술관, “교육”, <http://sema.seoul.go.kr/korean/education/educationListSeo.jsp> (2017년 5월 10일).

18) 교육부(2015), 『중학교 자유학기제 시행 계획(2015.11월 시행)-교육과정 편성운영 중점사항(2016.11월 보완)』, p. 22.

이나 법무부 캠프 등을 활용해 은행의 금융교육과 법무부의 법 관련 교육을 진행할 수 있다.

### ③ 예술·체육 활동

‘예술·체육 활동’은 학생의 희망을 반영하여 다양한 문화와 예술·체육 활동을 체험하는 기회를 만들어 학생들의 잠재력과 소질을 이끌어낼 수 있는 교육을 실행한다. 자유학기와 연계한 ‘한 학생이 한가지의 문화·예술 활동과 또 다른 한가지의 체육 활동’을 통해 예술 활동의 체계화된 교육을 하며 체력을 단련하는 체육 활동을 활성화하고, 지역사회의 다양한 예술교육 자원의 지원과 전문 예술 강사 지원을 확대하여 더 깊이 있는 활동이 가능하다. 예를 들면, ‘도자기 제작 프로그램’을 개발하여 실생활에서 쉽게 해볼 수 없는 도자기 제작 체험을 통해 우리의 전통 문화인 도자기에 대해서도 학습하고 실제 도자기 제작도 해 볼 수 있다. 또 연극 프로그램을 개발한다면 자기를 표현하는 방법에 대해서 배워보고 발성 학습을 통해 연극의 기초 이론 및 실기 체험을 해 볼 수 있다.

교육부에 따르면 문체부와 협업을 통해 저명 예술가의 예술명예교사 위촉 사업을 추진하여 학교로 찾아가는 랙처콘서트(강연+콘서트) 운영을 준비 중이며, 예술·체육 활동과 관련된 직업과 관련된 프로그램 개발, 1인 1악기 교육을 통해 오케스트라 공연을 준비하기도 하며, 학교 스포츠클럽 확대로 스포츠 전문 강사를 초빙하여 티볼, 요가, 댄스, 축구, 농구, 볼링 등의 다양한 체육 활동도 운영 할 수 있다.<sup>19)</sup>

---

19) 교육부(2015), 『중학교 자유학기제 시행 계획(2015.11월 시행)-교육과정 편성운영 중점사항(2016.11월 보완)』, pp. 27~28.

#### ④ 동아리 활동

학생들 다수의 관심 활동을 바탕으로 학생이 주도하여 꿈과 끼를 탐색하도록 동아리 활동을 운영 및 지원하며 학생들의 자율적인 문제해결력을 함양하는데 도움을 준다. 학생들의 수요 조사에 의해 동아리 활동 프로그램이 선정되며 기호에 따라 선택하여 활동한다. 예를 들면, ‘바리스타 동아리’에서는 바리스타에게 커피 제조법을 배워 직접 커피를 제조하는 체험을 할 수 있고, ‘볼링 동아리’에서는 근처 볼링장을 방문해 전문 스포츠 강사에게 볼링에 대해 배우고 실습을 한다. 또 ‘미술 동아리’에서는 한 가지 주제를 정해 미술 작품 제작 활동을 하고 추후 축제나 전시회 때 작품을 전시하고, 리본아트나 냅킨아트, 캘리그래피<sup>20)</sup> 등 학생들의 수요가 일정 인원이 충족되는 동아리는 개설하여 학생의 꿈과 끼를 키우는 활동을 진행한다.

### 4) 자유학기제 학생 선택 프로그램의 특징 및 의의

#### (1) 자유학기제 학생 선택 프로그램의 특징

학생들의 흥미와 관심에 따른 수요에 따라 각각의 프로그램이 개발되고 학생들 각각의 자신의 꿈과 잠재된 끼를 키울 수 있는 다양한 체험활동으로 구성되어 있다. 편성 면에서도 자유로워 블록타임제<sup>21)</sup>를 활용하여 45분 내

---

20) 어원적으로는 ‘아름답게 쓰다’의 뜻으로 동양에서 일컫는 서(書)에 해당한다. 붓이나 펜을 이용해서 종이나 천에 글씨를 쓰는 것이다.(미술대사전, 1998)

21) 학생의 이동 횟수를 최소화하고 수업의 연속을 담보하여 집중과 몰입 수업이 가능하도록 하는 교육과정의 효율적 운영방안이다.

에 끝나기에 시간이 부족한 활동은 2~3교시를 연이은 활동을 통해 주제나 학급 간 다양한 연계 수업을 구성할 수 있다. 또한 학생 참여 주도의 수업으로 발표, 토론, 관찰, 실험, 견학 등 다양한 체험활동으로 학생들 스스로 이끌어 나가는 활동을 진행할 수 있으며, 코티칭을 활용하여 둘 이상의 교사가 함께 수업 연구를 하고 가르치거나 코러닝을 활용해 학생들 간의 역할 분담 및 토의를 시도할 수 있다.<sup>22)</sup>

## (2) 자유학기제의 의의

자유학기제의 의의는 다음과 같다.

첫째, 학생 중심의 교육 실현이다. 학생을 중심으로 한 교육의 테두리 안에서 교사의 역할은 교육적 안내자 또는 조력자고, 학생은 주도적이고 진취적인 학습자이다.

둘째, 미래의 직업에 대해 고민하고 탐구할 수 있다. 체험 위주의 활동을 통해 학생의 잠재 능력을 발견하고 자아정체성을 확립해 미래의 직업 선택에 도움을 준다.

셋째, 단위학교의 자율성을 실현할 수 있다. 각 학교는 학생과 교사, 학부모의 요구를 충족시킬 수 있는 다양한 강좌들을 개설하여 운영함으로써 학생의 학습 만족도를 높일 수 있다는 점에서 그 의의가 있다고 할 수 있겠다.

---

22) 서울특별시교육청(2014), 『2014 자유학기제 연계 중1 진로탐색 집중학년제 연구학교 운영 계획』, p.7

## 2. 미술관 · 박물관 교육의 이해

### 1) 미술관 · 박물관의 정의 및 개념

미술관과 박물관은 영어로 ‘museum’으로 이는 기원전 이집트의 가장 번성하였던 프톨레마이오스 왕국의 알렉산드리아의 도시 명 ‘museion’에서 유래되었다.<sup>23)</sup> 미술관과 박물관은 다양한 종류의 유물 및 예술 작품을 전시한다는 의미에서 비슷해 보이지만, 전시하는 작품의 대상과 기능 및 역할 면에서 차이가 있다.

박물관은 역사가 깃들인 문화재 및 예술품, 기타 인문자연에 관한 자료들 중 보관할 만한 가치가 있다고 판단되는 자료들을 수집하고 보관하고 진열하여 일반 시민에게 문화·예술 교육을 위해 전시하고, 또 해당 자료에 대해 조사도 하고 연구도 하는 시설이다.<sup>24)</sup>

미술관은 미술박물관의 약칭이다. 회화 및 조각, 공예 등의 예술·문화품을 수집하여 감상과 교육 및 연구를 위해 전시하는 곳이다. 우리나라에서는 미술관을 순수 예술품을 전시하는 곳이라 하고, 박물관은 근대 이전의 유물 및 문화재들을 전시하는 곳으로 분류한다.<sup>25)</sup>

미술관·박물관 교육은 소장하고 있는 예술품과 문화재를 전시하여 방문자들에게 전시품에 대한 정보 및 지식과 가치를 제공하는 시설이다. 박물관은 한 나라의 역사와 관련된 그 민족의 살아온 생활과 환경에 대한 흔적과 물질적 증거를 수집, 보존하는 곳이며, 교육적이고 문화적 가치를 지닌 유물

23) 양소영 외(2010), 『음악미술 개념사전』, (주)북이십일 아울북, p. 174.

24) 양소영 외(2010), 『음악미술 개념사전』, (주)북이십일 아울북, p. 175.

25) doopedia(두산백과), 『미술관[museum,美術館]』 [전자자료],

[http://www.doopedia.co.kr/doopedia/master/master.do?\\_method=view&MAS\\_IDX=101013000717034](http://www.doopedia.co.kr/doopedia/master/master.do?_method=view&MAS_IDX=101013000717034) (2017년 5월 10일 검색).

과 표본을 소장 및 전시, 제작하는 기관이다. 사람들은 전시를 통해서 지식을 습득하며 영감을 얻을 수 있으며, 그 속에서 즐거움을 느낄 수 있으며 국가 사회의 발전에 봉사하는 비영리 기관이다.<sup>26)</sup>

이처럼 미술관·박물관은 그 사회의 문화 및 역사와 예술을 향유할 수 있도록 교육적 인식 변화에 도움을 주고 감동을 불러일으키는 문화·예술 교육에 중요한 목적을 두고 있다. 미술관·박물관의 교육적 기능은 점차 강조되고 있고, 방문자의 흥미를 불러일으키는 색다른 경험을 하게 함으로써, 유의미한 예술적 체험을 할 수 있다.

## 2) 미술관·박물관 교육의 특징

### (1) 미술관 교육의 요소

미술관·박물관의 목적이나 기능이 각기 다르게 설립되었고, 설립된 배경이나 목적이 다르므로 미술관·박물관 마다 다른 특징을 지닌다. 그리고 미술관·박물관이 속한 현 사회와의 연관성이 다르므로 사회적으로 요구하는 역할도 다르다. 캐스틴에 따르면, 미술관 교육의 요소를 미술관 요소, 교육 요소, 주체적 요소로 구분하였다.<sup>27)</sup>

---

26) 박휘락(2006), 『미술감상과 미술비평 교육』, 시공사, p. 355.

27) Caston . E. B. (1987), 『A Model for teaching in A museum setting using art education and art appreciation as the education and subject area components.』, p.57; 이성도 외 (2013), 『미술관 교육프로그램 분석연구』, p. 319에서 재인용.

### ① 미술관 요소

캐스턴은 미술관 요소를 세 가지로 제시하였다. 첫 번째로는 미술관의 목적과 기능을 제시 하는 것, 두 번째로는 미술관 교육에서는 진품을 사용해야하며, 세 번째로는 설립 취지 및 설립 철학에 관한 것을 반영해야 한다는 것인데, “교육에 사용되어진 작품을 둘러싼 다학제적이고 인문주의적인 접근을 해야 한다”<sup>28)</sup>라고 주장하였다.

미술관(박물관)의 목적이나 기능이 각기 다르게 설립되었기 때문에 미술관 교육 프로그램의 목표와 미술관의 목적과 기능은 통일성·일관성이 있어야 한다. 이는 해당 미술관 교육 프로그램의 철학을 보여주는 것이며 이를 근거로 하여 교육 프로그램을 실행하고 평가할 수 있다.

미술관 교육에서 진품을 사용하여 교육한다는 것은 실제 제작된 작품을 감상하여 작품의 실제 색감 및 질감, 실제 작품을 봐야만 느낄 수 있는 특별한 분위기를 관람자에게 직접 경험해볼 수 있는 교육의 기회를 부여함을 가리킨다. 미술관은 진품 전시의 최적의 장소로서 관람자에게 유의미한 경험을 제공할 수 있다.

설립 취지와 철학에 관한 것을 반영하여 교육에 사용된 작품을 둘러싼 다학제적이고 인문주의적인 접근을 해야 한다는 것의 의미는, 미술관·박물관은 인간이 살아온 역사이며 자신이 속한 사회이므로 그것에 대한 이해를 돕고자 한다는 것을 의미한다. 더 나아가 자신이 속한 사회 및 세계에 대해 이해하며 다양성을 존중하며 작품에 대해 다양한 학문적 접근과 이해가 이뤄져야한다는 것이다.

---

28) Caston . E. B. (1987), 『A Model for teaching in A museum setting using art education and art appreciation as the education and subject area components.』, p.57; 이성도 외 (2013), 『미술관 교육프로그램 분석연구』, p. 320에서 재인용.

## ② 교육 요소

캐스턴에 따르면, 교육 요소는 두 가지로 설명할 수 있다. 교육 요소는 미술관 요소와 창의적 미술관 교육을 융합하여야 한다는 것이고, 또한 교육적 요소는 자율의사의 주체적인 요소에 중점을 둔 교수방법으로 가르쳐야 한다는 것이다.<sup>29)</sup>

주체적 요소는 교육대상, 관람자 및 학습자를 가리키며, 미술관적 요소(미술관의 목적 및 기능, 진품전시, 인문주의적 접근)에 대해 교육을 제공할 때 다양한 학습자에 맞는 다양한 교수방법을 착안하여 제공해야 한다. 단순히 작품을 눈으로만 감상하는 것뿐만 아니라, 신체적인 표현 활동을 통해 여러 감각을 활용해 본다면, 감각의 발달 및 정서적인 교육 측면 에서도 긍정적인 영향을 미칠 것이다.

## ③ 주체적 요소

주체적 요소는 두 가지로 나눌 수 있다. 하나는 ‘미술관의 표현력’ 이고 다른 하나는 ‘관람객의 흥미에 대한 요구를 반영하는 것’ 이다. 미술관의 표현력은 에듀케이터 혹은 학예사인 미술관 교육 담당자에 의해 드러나는 부분으로, 교육목표에 적합한 전시물을 선정하고 교육에 대한 주제를 선정함으로써 미술관의 설립취지 및 목적에 맞게 대중과 소통하는 것이다.<sup>30)</sup>

---

29) Caston . E. B. (1987), 『A Model for teaching in A museum setting using art education and art appreciation as the education and subject area components.』, p.57; 이성도 외 (2013), 『미술관 교육프로그램 분석연구』, p. 321에서 재인용.

30) Caston . E. B. (1987), 『A Model for teaching in A museum setting using art education and art appreciation as the education and subject area components.』, p.57; 이성도 외 (2013), 『미술관 교육프로그램 분석연구』, p. 322에서 재인용.

관람자의 흥미에 대한 요구 반영하는 것은 대상에 대한 연구에 해당한다. 미술관 교육의 대상으로서 주체적 요소는 관람자들이 매우 다양하므로 가장 유동적이며, 교육 담당자에게 다양한 전시 및 교육 주제 선택의 기회를 제공한다. 미술관 교육은 다양한 범위의 미술관 관람자들을 대상으로 그들의 흥미와 관심에 따라 선택한 자발적 참여가 가능하며 이를 능동적으로 수행할 수 있도록 교육 프로그램을 개발해야 한다.

## (2) 미술관 체험 활동의 요소

미술관 체험은 교육의 수단이 될 수 있으며, 미술관 체험을 완성 시키는 활동이다. 미술관·박물관이라는 공간속에서 전시를 체험하고 소통하는 특별한 교육적 요소의 특징을 갖는다.

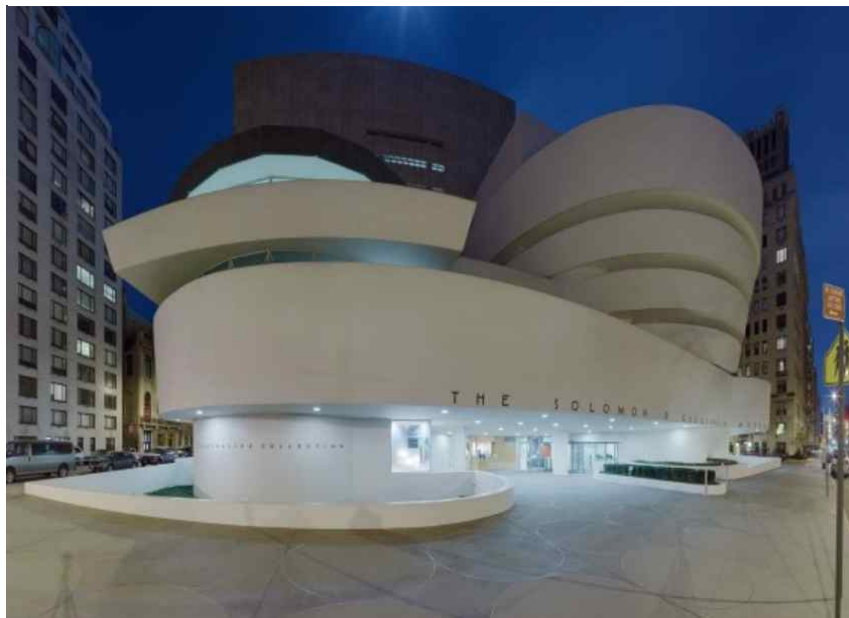
### ① 공간의 체험

공간의 체험은 미술관·박물관 자체 건축물로부터 시작된다. 국내의 대전에 위치한 이응노 미술관은 프랑스 유명 건축가 로랑 보드앵이, 미국 뉴욕에 위치한 구겐하임 미술관은 유명 건축가 프랭크 로이드 라이트가 디자인하였다. 다음 <도판 1>은 로랑 보드앵이 디자인한 이응노 미술관 조감도이고, <도판 2>는 프랭크 로이드 라이트가 디자인한 뉴욕 구겐하임미술관이다.

<도판 1> 로랑 보드앵이 디자인한 이응노 미술관 조감도



<도판 2> 프랭크 로이드 라이트가 디자인한 뉴욕 구겐하임미술관



프랑스 건축가 로랑 보드앵은 마티스 미술관을 디자인한 유명한 건축가로 그가 설계한 이응노 미술관은 건물 안과 밖이 나뉘지만 통합이 되는 느낌의

독특한 구조로 설계되었다. 프랭크 로이드 라이트도 독특한 건축 설계로 유명한 건축가이다. 유기적 건축철학을 갖고 있던 그가 설계한 뉴욕 구겐하임 미술관은 독특한 달팽이 모양 같은 나선형의 구조로 설계되어 있어 두 건축물 모두 방문자들로 하여금 해당 건축물의 조형성과 예술성을 가장 먼저 경험하게 한다.

이처럼 미술관·박물관은 조형성과 예술성을 겸비한 건축물이며, 국내·외 여러 사례에서도 볼 수 있듯이 그 시대의 뛰어난 건축가가 디자인한 조형성과 예술성을 띤 문화예술의 공간이다. 그리고 실내의 전시장은 문화재 및 예술품을 보존하고 전시하기 위해 적합한 환경을 유지하기 위한 설계가 되어 있다. 이처럼 특수하게 제작된 공간은 그 자체가 감상과 체험의 대상이 되며, 관람자의 시선은 미술관·박물관의 외부에서부터 시작되어 실내의 전시공간으로 이어지게 된다. 미술관·박물관의 중심인 전시 공간은 핵심 공간이라고도 할 수 있다. 전시실은 문화재 및 예술작품들로 가득 채워져 있으며 교육을 포함한 모든 활동이 일어나는 공간으로, 관람자에게 예술 체험과 학습의 공간이 된다. 다양한 작품을 시각적으로 즐기고 감상하고 그 가치를 몸소 체험하게 되는 것이다.

## ② 전시의 체험

미술관·박물관의 가장 중요한 핵심적 기능은 ‘전시’이다. 미술관의 전시는 상설전과 기획전으로 나눌 수 있는데, 상설전은 미술관의 설립취지 및 목적에 맞는 대표적인 작품을 전시하는 것이고, 기획전은 특별한 주제를 선정하여 주제에 맞는 작품을 전시하는 것이다.<sup>31)</sup> 기획전의 경우 대중에게 큰 호응을 얻을 수 있는 사회적이고 예술적인 가치가 있는 전시를 진행하기도

31) 이성도 외(2013), 『미술관 교육프로그램 분석연구』, 『미술교육논총』 제27권 1호, p. 324.

한다. 전시는 관람자를 만족시키는 것을 목적으로 하며, 작품을 통해 조형성과 예술성을 향유할 수 있도록 도와주며, 작가의 의도 및 내면세계 등을 시각적인 매개체를 통해서 전달하고 있다. 이러한 전시를 통해 관람자는 작품을 직접 보고 느끼며 미술관·박물관의 전시를 통해 사회문화적 맥락에서 주제를 탐색하고 전시를 체험하게 된다.

### ③ 소통의 체험

미술관·박물관에 전시된 문화재 및 예술 작품을 통해 작가와 대화하면서 해당 시대의 사회상을 이해하고 작품에 대한 작가의 의도 및 내면세계와 소통하게 된다. 전시 작품과 관람자는 전시 공간 속에서 서로 유기적으로 상호작용하며 작품과의 대화를 통해 소통할 수 있다.

전시기획자는 전시를 계획 할 때 관람자의 입장이 되어, 관람자가 감상하는 과정을 추측하고, 작품을 어떤 기준으로 분석하고 의미를 부여 하는지를 예상해보고 전시 방법을 검토한다. 다양한 부류의 관람자 수준을 고려하여 전시를 기획하게 된다. 이러한 과정에서 작품과 작가, 관람자, 전시기획자가 상호작용을 통해 소통의 구조를 형성하게 된다.

미술관·박물관의 전시기획자는 관람자로 하여금 전시의 기획의도 및 주제를 이해시키기 위해 전시 내용에 대한 정보를 다양한 방법으로 전달하기 위해 준비한다. 포스터, 팸플렛, 도록, 전시 안내 자료, 영상, 오디오 가이드, 도슨트, 활동지 등 다양한 매체를 활용하여 정보 전달을 위해 노력하며 필요하다면 사람을 통한 정보전달도 이용한다. 이것은 이해하기 어려운 난해하고 복잡한 전시일 경우 관람자에게 효과적이고 이해하기 쉽게 주제 및 의도를 전달할 수 있다. 근래에 미술관에서는 ‘작가와의 대화’ 라는 시간도 종종 기획하여 현재 전시중인 작가의 작품에 대한 이야기를 직접 대화를 통

해 소통할 수도 있으며 그 과정에서 다른 관람자들과도 소통할 수 있는 기회를 갖게 된다. 또한 전시 관람 후 전시와 연계된 작품 제작 체험 활동 시간도 개발되어 관람자들이 과거보다 더욱 활발한 소통의 경험을 할 수 있게 되었다.

### 3) 미술관 · 박물관 교육의 원리

미술관 · 박물관 교육은 시각적 교육의 기본원리를 바탕으로, 전시된 예술 작품을 감상 및 관찰, 비교, 대조 등의 사고 활동을 함으로써 창의적인 사고를 형성하고 자율적인 교육을 실행하도록 도움을 주는 것이 미술관 · 박물관 교육의 특징이라 할 수 있다. 다음은 박휘락이 제시한 미술관 · 박물관 교육의 원리 세 가지이다.<sup>32)</sup>

#### (1) 자율학습의 원리

미술관에서 전시된 작품을 감상할 때 본인이 관심 있는 주제 및 작품 또는 필요에 의해 감상할 작품을 자유의사에 따라 선택적으로 감상한다. 작품 감상과 비평의 내용은 자기 자신의 주관적 생각과 느낌을 자유롭게 표현하므로 감상자가 자율적으로 학습하게 된다. 이에 따라 관람자는 주체적이고 흥미롭게 작품에 대해 학습할 수 있다.

---

32) 박휘락(2006), 『미술감상과 미술비평 교육』, 시공사, p. 373.

## (2) 탐구학습의 원리

미술관·박물관 교육은 가르치는 사람에 의해 일방적으로 지식을 전달받는 주입식 교육이 아닌 감상자 스스로가 주체적으로 새로운 의미를 발견하고, 전시작품과 감상자, 미술관 서로간의 상호작용을 통하여 새로운 아름다움과 의미를 찾아내도록 하는 탐구적이고 창의적인 미래지향적인 교육을 제공해야 한다. 특히 어린이와 청소년을 대상으로 한 미술관·박물관 교육의 모든 교육프로그램에서 어린이와 청소년들에게 단순히 지식을 전달하여 주는 것보다는 학생 스스로의 자기주도 학습 능력을 기르도록 도움을 주는 방향으로 교육 프로그램을 개발하여야 한다.

## (3) 지역사회 중심의 원리

미술관·박물관은 지역사회와 밀접한 관련을 맺고 있으며 이에 따라 해당 지역의 역사적 문화적인 내용을 수집하고 연구, 보존한다. 이와 같은 해당 지역사회의 발전을 위해서 매우 중요한 일이다. 이러한 문화재·예술품을 수집·연구·보존한 것들을 지역 주민을 위해 교육하는 것에 대해 심혈을 기울여 연구하여 지역사회에 보탬이 될 수 있는 기관으로 자리매김한다면 오랫동안 인정받는 기관이 될 것이다.

미술관·박물관에서 문화재 및 예술품을 감상하는 것은 오롯이 자기 자신만의 감각기관을 통해서 이뤄지는 것이기 때문에 관람자 자율에 의해 교육이 진행되며 교육 프로그램을 통해서 관련 지식을 습득한다고 하여도 본

인 스스로의 인식 및 주체적인 탐구의 과정이 진행되어야 내 것으로 만들 수 있다. 지역사회 및 국가에서는 국민과 사회의 발전을 위해 미술관·박물관을 쉽게 접할 수 있도록 활발히 운영하여 개인 및 국가의 발전을 위해 노력해야 할 것이다.

#### 4) 미술관·박물관 교육의 구성 및 유형

미술관·박물관 교육은 학교 교육과는 달리 교육을 받길 원하는 자의 선택에 따라 참석 여부가 결정되므로 그에 따라 교육 목표, 교수 방법, 학습 내용, 평가 방법 등의 교육 과정이 변경 된다.<sup>33)</sup> 교육 대상이 어린이일 경우 중요한 내용만을 요약하여 이해하기 쉽게 집중할 수 있도록 재미를 더해 강의를 진행해야 할 것이다. 그리고 이론식 강의보다는 체험 활동을 많이 진행하여 어린이들이 지루해 하지 않고 즐겁게 참여할 수 있는 수업을 위해 고심하여 기획하여야 할 것이다. 이처럼 대상자가 어린이인지 어른인지 아니면 청소년인지 노인인지에 따라 적합한 전시의 선택, 체험 활동, 교육 방법을 선택하여 계획해야 한다.

미술관·박물관에서는 학예사 또는 에듀케이터와 같은 교육전문가를 배치하여 다양한 방문자를 대상으로 한 미술관·박물관 교육 프로그램을 개발하여 제공하고 있다. 대상의 특성에 따라 또는 교육목표에 따라, 또는 시간이 나 지역 등에 따라 다음 <표 6>와 같이 분류할 수 있다.

---

33) 변자정(2007), 『국내외 미술관 및 박물관 미술교육 프로그램에 대한 연구』, 단국대학교 교육대학원 석사학위논문, p. 13.

〈표 6〉 미술관·박물관 교육프로그램의 분류

구분	내용	
대상	연령별	어린이 교육프로그램, 청소년 교육프로그램, 성인 교육프로그램, 노인 교육프로그램
	집단 특성별	일반인 교육프로그램, 전문가 교육프로그램(교사, 도슨트 등), 가족 교육프로그램, 학교 연계 프로그램, 지역사회 프로그램, 장애인 프로그램, 외국인 프로그램
목표	일반교육, 전문교육, 특별교육, 특별봉사 프로그램, 공공프로그램	
시간	정기 프로그램, 비정기 프로그램	

〈표 6〉의 미술관·박물관 교육프로그램의 분류를 살펴보면 대상, 목표, 시간에 따라 운영하는 교육 프로그램이 나뉜다. 대상은 연령, 집단 특성별로 나눌 수 있으며 연령에 따라서 운영되는 교육 프로그램은 어린이, 청소년, 성인, 노인 교육프로그램으로 구분할 수 있다. 집단 특성에 따라 운영되는 교육 프로그램은 일반인, 전문가, 가족단위, 학교 연계, 지역사회, 장애인, 외국인 프로그램 등으로 다양하게 나눌 수 있다. 목표에 따라서는 일반교육, 전문교육, 특별교육, 특별봉사 프로그램, 공공프로그램으로 나눌 수 있으며, 시간에 따라서는 정기 프로그램, 비정기 프로그램으로 구분할 수 있다.

### 3. 미술관·박물관 학교연계 교육 프로그램

#### 1) 미술관·박물관 학교연계 교육 프로그램의 의미와 유형

2015 개정교육과정에 따르면, 미술교육의 목표는 다양한 미술 활동을 체험함으로써 대상을 감각적으로 인식하고, 자신의 생각과 느낌을 창의적인 방법으로 표현하며, 미술 작품의 내재된 가치를 판단함으로써 자신의 삶의 일부로서 미술에 관련된 문화예술을 향유할 수 있는 판단 능력을 기르는 것이라 명시하였는데, 이를 위해서는 다양한 문화재 및 예술 작품들을 자주 만나고 감상하고 체험하여야 한다. 하지만 현실은 학벌주의, 입시위주의 우리나라 교육 현실의 문제로 인해 학생들의 인성 및 감수성 발달에 긍정적인 역할을 하는 예체능 과목은 등한시 되고 있으며, 문화재 및 예술작품 감상을 위해 박물관이나 미술관을 방문할 시간도 부족한 것이 실상이다.

현재 시행되기 시작한 자유학기제 도입으로 인해 이론 위주의 주입식 교육을 탈피하고자 다양한 체험 및 토론 등으로 학생의 주체적인 활동을 도모하고자 예체능 과목의 체험 위주의 수업도 학생의 선택으로 교육받을 수 있도록 변화하고 있는 상황이다. 이러한 시점에서 미술관·박물관의 교육 프로그램이 중학교 자유학기제 운영에 유익한 도움이 될 수 있으며 미술관·박물관에서도 교육프로그램의 활성화로 인해 청소년들이 관심 있게 찾아갈 수 있을 것이다.

그렇기 때문에 미술관·박물관의 교육 담당자는 방문자에게 더욱 학습적으로 도움이 될 만한 교육프로그램의 기획·개발에 노력하고 학교의 교사들과의 지속적인 대화를 시도하여 좀 더 많은 이들이 찾을 수 있는 교육프로그램의 개발을 모색하여야 할 것이다.

미술관·박물관의 학교연계 교육 프로그램의 대상은 주로 교사와 학생대

상으로 운영됨을 확인할 수 있으며, 교사를 위한 프로그램은 현직 학교에서 근무하고 있는 교사, 미술 계통에서 교육하는 교육자 등을 대상으로 하는 교육 프로그램이다.

교사 연수 프로그램은 현직 교사를 대상으로 미술에 대한 이론 및 실기의 전문적이고 깊이 있는 내용을 교육하고, 미술교과에 대한 수업지도 능력을 향상시키는데 도움을 준다. 다양한 형식의 프로그램은 감상 및 실기 등의 형식별로 구분할 수 있으며, 장소 또한 각각의 특성에 맞추어 미술관 내부나 외부 등의 장소에서 이루어진다.

청소년 대상 교육 프로그램은 초등학생부터 고등학생까지의 모든 청소년을 대상으로 하며, 미술 감상 및 비평, 진로 체험, 미술 실기 등의 내용을 교육하고, 기본적인 예술적 감각 및 능력을 향상시키는데 도움을 주며, 미술관이나 박물관 내에서 실시되는 교육도 있지만, 전문 강사가 직접 학교로 찾아가 교육을 하는 프로그램도 있다.

## 2) 미술관·박물관 학교연계 교육 프로그램의 분석 기준

미술관·박물관 학교연계 교육 프로그램은 각기 다른 역사적 배경과 조건으로 성장해 왔으므로 동일한 기준으로 분석하기 어렵다. 이에 따라 <표 7>과 같이 분석기준을 정의하고 구분하여 국내에서 운영 중인 학교연계 교육 프로그램을 비교하는데 적용하였다.

〈표 7〉 미술관·박물관 학교연계 교육 프로그램의 분석기준

분석기준	분석 내용
적합성	<ul style="list-style-type: none"> <li>◆ 청소년을 대상으로 한 교육 프로그램의 내용이 적합한가?</li> <li>◆ 교육 프로그램의 시기 및 장소, 시간이 적합한가?</li> </ul>
실용성	<ul style="list-style-type: none"> <li>◆ 미적 능력이 향상되어 실제 생활에서 도움이 되는가?</li> <li>◆ 진로탐색 및 선택에 실제적인 도움이 되는가?</li> <li>◆ 학교에서 연계한 교수학습에 도움이 되는가?</li> </ul>
전문성	<ul style="list-style-type: none"> <li>◆ 교육 대상과 주제에 적절한 교육프로그램을 제공하고 있는가?</li> <li>◆ 해당 미술관·박물관에서만 가능한 전문적인 내용인가?</li> <li>◆ 교육 전문가(에듀케이터) 및 교육 담당 부서가 있는가?</li> </ul>
독창성	<ul style="list-style-type: none"> <li>◆ 다른 미술관·박물관과는 차별화된 주제 및 내용인가?</li> <li>◆ 다른 미술관·박물관과는 다른 독창적인 방법으로 교육하는가?</li> </ul>

〈표 7〉에서 볼 수 있듯이 미술관·박물관 학교연계 교육 프로그램의 분석 기준은 네 가지로 구분해 볼 수 있다.

첫째, 적합성이다. 청소년을 대상으로 한 교육 프로그램이므로 그 내용이 적합한 내용이어야 하며 자극적인 내용은 없는지, 또는 너무 어려운 내용은 아닌지 확인이 필요하며, 또한 교육 프로그램의 시기와 장소, 시간 등은 학생들이 체험학습으로 방문하기에 적합한지 여부도 중요하기 때문에 분석 기준으로 제시하였다.

둘째, 실용성이다. 교육 프로그램 수업 이후 미적 능력이 향상되어 실제

생활 속에서 예술 작품 및 미적 조형물을 향유하는데 도움이 되는지 여부도 중요하며, 진로 교육 프로그램은 학생의 실제 진로 선택 시에 도움이 되는지 여부도 중요하다. 또한 미술관·박물관에서 교육 프로그램 수업 후 학교에서 연계한 수업에서도 충분히 활용할 수 있으며 응용이 가능한 수업인지의 여부도 중요하므로 기준으로 제시하였다.

셋째, 전문성이다. 교육 대상에 알맞은 적절한 주제로 교육 프로그램이 계획되었다면 전문적인 성과를 기대할 수 있으며, 해당 미술관·박물관에서만 가능한 내용이라면 더욱더 기대 및 효과가 클 것이다. 또한 전문성의 여부는 담당 기관이 세분화되어 있는지의 여부인데, 교육 전문가가 있으며, 교육을 담당하는 부서가 따로 운영되고 있다면 보다 전문적이고 신뢰성 있는 교육 프로그램 운영이 가능하다.

넷째, 독창성이다. 독창적인 교육 프로그램을 운영하는지는 여부는 예술과 관련된 기관으로써 창의적이고 독창적인 프로그램을 진행하여 관람자들에게 특별한 경험을 하도록 하므로 차별화되고 독창적인 주제와 내용, 교육 방법으로 교육하는지의 여부도 중요하다.

### Ⅲ. 국내외 미술관·박물관 학교연계 교육 프로그램

(2017년 상반기 기준)

#### 1. 국내 미술관·박물관 학교연계 교육 프로그램

1945년 경주박물관의 ‘박물관 학교’로 국내의 미술관·박물관 교육이 시작되었다. 국내 박물관에서의 사회 교육은 1980년대 후반부터 주요 사업이 되어 일반교양강좌, 박물관대학, 청소년 박물관 교실 등의 특별강좌를 전문적으로 실시하는 박물관이 생겨나게 되었다.<sup>34)</sup> 그러나 현재 국내의 미술관·박물관의 교육적 기능은 전문 인력 지원 및 채용 부족, 예산 부족, 만족도가 떨어지는 기획력, 필요한 설비 시설의 미비 등의 문제점으로 인해 일찍부터 미술관·박물관 교육의 중요성을 인지한 문화선진국에 비교하여 많이 뒤쳐지고 있는 것이 현실이다.<sup>35)</sup>

제7차 교육과정의 도입으로 미술관·박물관을 교육의 장으로서 활용을 장려하였으나 2007년 7월 박물관 및 미술관 진흥법의 박물관 미술관 정의에서 ‘교육’의 개념을 추가하여<sup>36)</sup> 미술관·박물관 교육의 활성화 방안을 추진하여 시나브로 발전하고 있는 상황이다.

현재 국내에서 운영 중인 미술관·박물관의 학교연계 교육 프로그램이 실질적으로 중학교 자유학기제 운영에 유의한 도움이 되는지 확인해 보기 위

34) 교육철학회(2001), 『박물관과 교육』, 문음사, p. 205.

35) 이성은(2016), 『미술관 및 박물관 학교연계 교육 프로그램의 현황 및 특성에 대한 연구』, 건국대학교 교육대학원 석사학위논문, p. 14.

36) 국립민속박물관(2007), 『2007 교육백서 박물관 교육의 새로운 이해』, 국립민속박물관, p. 19.

해 국내 유명 미술관 및 박물관인 국립현대미술관, 국립중앙박물관, 서울시립미술관, 리움미술관의 학교연계 교육 프로그램 현황에 대해 소개한다. 이 네 곳은 우리나라의 대표적인 미술관 및 박물관으로 규모도 가장 크고 다양한 전시를 하고 있으며, 서울 중심에 위치하며, 국립현대미술관과 서울시립미술관은 여러 곳의 분관도 소유하고 있어 서울 및 경기 지역의 학생들의 접근성이 좋다. 또한 자유학기제에 활용하기 좋은 다양한 교육 프로그램을 활발하게 운영하고 있어 선정하였다.

## 1) 국내 미술관·박물관 학교연계 교육 프로그램의 현황

### (1) 국립현대미술관

국립현대미술관은 국가기관인 만큼 다양한 연령을 대상으로 한 다양한 교육 프로그램이 마련되어 있다. 청소년 대상 뿐 아니라 어린이, 일반인, 전문인으로 나누어 세분화된 교육 프로그램 운영하고 있으며, 3개의 부분으로 나뉘어 진행하고 있다. 감상부분 현대미술감상과 진로부분 미술관 직업탐방, 창작부분 창작워크숍으로 나뉜다. 다음 <표 8>은 국립현대미술관 학교연계 교육 프로그램 현황(2017년 상반기 기준)<sup>37)</sup>이다.

---

37) 국립현대미술관, 『교육/행사: 학교연계』 [전자자료], <http://www.mmca.go.kr/learn/learnList.do?menuId=4040000000&emBigCd=03> (2017년 5월 10일 검색).

〈표 8〉 국립현대미술관 학교연계 교육 프로그램 현황  
(2017년 상반기 기준)<sup>38)</sup>

대상	프로그램	교육기간	교육인원	내용		
학생	[감상] 현대미술감상 〈MMCA 하이 라이트_중 등〉상반기	2017.4.25. (화) ~7.4.(화) 매주 화·목요일 오전10:30 ~11:20	50명 ~ 350명 미만의 학급 단위 및 학 년 단 체	중·고등학교 학년 단체 학생들을 대상으로, 전시 감상 및 효율적인 관람 동선을 제공하기 위해 마련한 강의형 하이라이트 해설프로그램이다. 전시 관람 전, 사전교육으로 국립현대미술관 소개, 전시, 작품을 감상하는 방법에 대한 내용교육하며, 교육프로그램이 끝난 뒤 자율관람이 가능하다.		
	[감상] 미술관 감상 교실_중등	2017.4.10. (월) ~7.7.(금) 매주 월, 화, 목, 금 오후 14:00 ~16:00	20명 ~ 40명 이하의 중·고 등학교 학급 단체	서울관 전시 기반 미술관 감상교육 ※연계전시 《삼라만상:김환기에서 양푸동까지》		
				도 입	· 프로그램 개괄 설명 및 소개 · 국립현대미술관 소개	
				전 개	이 론	현대미술 키워드와 서울관 전시 소개
					감 상	전시감상과 작품감상 미션수행
					창 작	전시 작품 기법 응용 창작활동 (개인창작→협동창작)
발 표	발표 및 공유					
마 무	· 정리 및 설문지 작성					

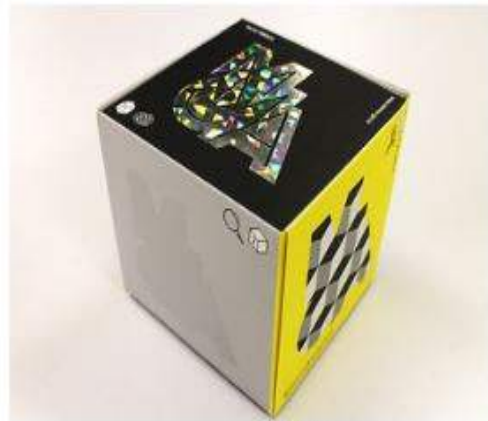
			리		
[감상] PLAY MMCA	2017.04.03. (월) ~7.14.(금)  평 일 수 시 (월~금)	20명 ~ 300 명 이하의 초, 중, 고 등 학 교 학 급 및 학 년 단 위 단체	감상과 놀이를 접목한 교육자료 제공을 통한 미술관 현장학습 지원 프로그램		
[진로] 미술관 직업 탐방 <미술관 사 람들>	2017.4.28. (금) ~7.5.(수)  매 주 수 · 금 오후 14:00 ~15:30	20 명 ~ 35명 이하의 중 등 학 교 학 급 및 동 아 리 단체	도	5 분	· 미술관 소개
			전	2 0 분	· 프로그램 안내 및 전개 과정 설 명 · 미술관 활동 및 전문가 소개 (큐레이터, 에듀케이터, 컨서베이터, 아키비스트 등)
			0	5 0 분	· 미술관 전문 직업 체험활동 (활동지 또는 학습키트를 활용한 체험활동)
			마	1 5 분	· 활동 내용 발표 및 공유, 마무 리 퀴즈
[진로] 미술관아트 스쿨_중등	2017.4.10. (월) ~7.7.(금)  월, 화, 목, 금 오후 14:00 ~16:00	20 명 ~ 40명 이하의 중, 고 등 학 교 학 급 단체	서울관 전시 기반 미술관이 매개하는 미술관 경험교육 (미술관사람들 진로탐색 과 모의체험) ※ 연계전시: 《삼라만상: 김 환기에서 양푸동까지》		
			도	· 프로그램 개괄 설명 및 소개 · 국립현대미술관 소개	

				전 개	이 론	미술관 안과 밖 사람들, 서울관 전시소개
					감 상	진로탐색형 모의체험을 위한 전시감상(큐레이팅, 큐레이션 등)
					창 작	‘미술관 사람들’ 모의 체험
					발 표	발표 및 공유
				마 무 리	· 정리 및 설문지 작성	

<도판 3> PLAY MMCA 교육자료<sup>39)</sup>



탐구형



놀이형

- 38) 국립현대미술관, 『교육/행사: 학교연계』 [전자자료],  
<http://www.mmca.go.kr/learn/learnList.do?menuId=4040000000&emBigCd=03> (2017년 5월 10일 검색).
- 39) 국립현대미술관, 『교육/행사: 학교연계: [감상] 현대미술감상: [청소년 단체] PLAY MMCA\_초,중등』 [전자자료],  
<http://www.mmca.go.kr/learn/learnDetail.do?menuId=4040000000&emBigCd=03&emSmlCd=01&edId=201704050001090> (2017년 5월 10일 검색).

2017년 상반기 현재 진행 중인 국립현대미술관의 학교연계 교육 프로그램으로는 <표 8>에서와 같이, ‘현대미술감상 MMCA하이라이트’, ‘미술관 감상 교실’, ‘PLAY MMCA’, ‘미술관 직업탐방 <미술관 사람들>’, ‘미술관아트스쿨’이다.

학교 교육에서 부족한 미술 감상 교육을 지원하기 위해 국립현대미술관에서는 2004년부터 청소년을 대상으로 한 감상교육을 시작하여 방과 후 교육 및 창의적 체험활동, 동아리 활동 등과 연계한 현장 체험 학습을 지원하고 있다.

미술관 직업탐방 프로그램 <미술관 사람들>은 중등학교 학급이나 동아리 단체를 대상으로 자유학기제와 연계하여 도입·운영하고 있다. 2017년 4월 28일부터 7월 5일 까지 매주 수·금요일 1시간 30분 동안 과천관 대강당 등에서 진행된다.

큐레이터<sup>40)</sup>, 에듀케이터<sup>41)</sup>, 컨서버터<sup>42)</sup>, 아키비스트<sup>43)</sup> 등 미술관과 관련된 다양한 직업에 대한 설명 및 소개, 직업 체험을 해보는 기회를 제공한다. 학생들은 미술관과 관련된 직업이 어떤 것이 있는지 알게 되고, 그 직업이 하는 일과 되기 위해서 어떤 교육과정을 거쳐야하는지 등을 습득하게 되고,

---

40) 큐레이터(Curator): 미술관의 모든 일들을 처리하고 수행하는 사람. 보통 학예원(學藝員)이라고 한다. ‘미술관 자료에 관하여 최종적으로 책임을 지는 사람’을 지칭한다. 큐레이터는 그 기능에 따라서 연구를 담당하는 직종, 교육 및 홍보를 담당하는 직종, 전시 관계의 업무를 담당하는 직종 등으로 세분되며, 여러 가지 기술적인 문제들을 해결하기도 한다.(월간미술, 1999)

41) 에듀케이터(Educator): 미술관을 방문하는 관람객을 대상으로 전시 이해를 돕는 다양한 교육 프로그램을 기획하고 진행하는 교육전문가.(대구미술관 블로그, 2016)

42) 컨서버터(conservator): 보존수복관리자. 보존복원 분야에서는 발굴된 문화재나 손상된 미술 작품 등을 더 이상 손상이 진행되지 않도록 조치하고 손상된 부분을 수리, 복원하거나 전시, 연구를 위한 복제를 하는 전문가들이나 전시나 수장 환경을 연구하거나, 유물 보존을 위한 정책 연구를 진행하고 관리하는 전문가이다.(김겸, 2009)

43) 아키비스트(archivist): 기록관리전문가. 기록의 진본성과 맥락을 유지·보호하기 위하여 출처 주의, 원질서 존중 원칙, 그리고 집합적 단위의 통제라는 원칙에 따라 지속적 가치를 지닌 기록의 평가, 수집, 정리·기술, 보존, 검색 제공 등의 책임을 지는 사람. 보존 기록을 보관하는 기관이나 지속적 가치를 지닌 기록에 대한 관리·감독에 책임을 지는 사람이다.(한국 기록학회, 2008).

학생들이 직접 해당 직업을 체험하도록 하여 유익한 경험이 되도록 구성하였다.

미술관 직업탐방 프로그램 <미술관 사람들>은 학생들에게 ‘이곳이 나의 직장이 될 수도 있겠다.’ 라는 생각을 일깨워줘서 잘 알지 못했던 직업에 대해 알게 된다. 따라서 학생들의 직업에 대한 스펙트럼이 넓어지는 계기가 될 수 있어 긍정적 영향을 준다.

국립현대미술관의 교육 프로그램으로는 현직 교사 및 미술관련 부분 인력의 전문성을 향상시키기 위한 ‘미술관 전문 직업 연수 과정’, ‘현직 교사 연수 프로그램’, ‘도슨트 양성을 위한 프로그램’ 등이 있다. 그 중에서도 학교연계 프로그램인 ‘교사 연수’는 미술교과 관련 교사를 대상으로 효과적인 미술 감상 교육 방법, 미술관 직업 강의 등을 교육하고, 교사의 역량 강화 및 교육의 질적 향상을 위해 다양한 프로그램을 개발하고 있다.

## (2) 국립중앙박물관

현재 국립중앙박물관에서 운영 중인 학교연계 교육 프로그램은 청소년을 대상으로 한 감상부분 프로그램 <박물관에서 만나는 아시아>와 진로부분 프로그램 <박물관 전문직 체험교실>을 운영하고 있다.

감상부분 프로그램 <박물관에서 만나는 아시아>는 초등학교 3~6학년을 대상으로 하며, 아시아관의 전시품을 감상한 후 아시아나라 간 또는 지역 간 교류의 흔적을 찾아보고 관련하여 탐구하는 교육 프로그램이다.

진로부분 프로그램 <박물관 전문직 체험교실>은 중, 고등학교 및 초등 5~6학년을 대상으로 하여 박물관 전문직에 종사하고 있는 전문가를 만나

분야별로 강의를 듣고, 체험 실습도 해보는 기회를 제공한다. 체험 활동 관련 활동지를 활용하여 더욱 유익한 전시품 감상의 기회를 한다. 국립중앙박물관의 학교연계 교육 프로그램의 현황은 다음 <표 9>와 같다.

<표 9> 국립중앙박물관 학교연계 교육 프로그램 현황 (2017년 상반기 기준)44)

대상	프로그램	교육기간	교육 인원	내 용
학 생	박물관에서 만나는 아시아	2017.4.4. (화) ~ 11.30. (목) 매주 화·목요일 오 전 10:00~12:00	초 3~6학년 대상, 학급 단체 30명 내외	나라 간 또는 지역 간 교류의 흔적이 보이는 아시아관의 전시품을 탐색한다.
	박물관 전문직 체험교실	2017.3.27. (월) ~ 7.21.(금) 매주 화·수요일 오전 10:00 ~ 12:00, 목·금요일 오 후 14:30 ~16:30	중, 고등학생 및 초등학생 5 ~ 6 학년, 학급 단체 30명 내외	박물관 전문직에 종사 하고 있는 전문가를 초 빙하여 분야별로 강의 를 듣고, 체험 실습도 한다. 활동지를 활용하 여 전시품을 감상한다.
교 사	겨울방학 '초·중등교 사 박물관 연수'	2017.1.9.(월) ~ 1.11.(수) 09:00~17:00 3일간	현직 초·중등학 교 교사 50명	전시품과 연계한 역 사·문화 관련 강의, 전시 관람, 교육프로그 램 체험, 모둠활동 등 을 진행한다.
	이집트 보물전 교사 초청	17.2.17.(금), 2.24.(금) (2회)	초·중·고등학교 교사(30명)	주제 : 교사가 보는 고 대이집트인들의 삶과

	전시 설명회	10:00~12:00		죽음 내용 : 이집트 보물전 주요작품 설명을 통한 고대이집트의 다양한 문화 이해
--	--------	-------------	--	--

국립중앙박물관의 교사 대상 교육프로그램의 특징은 해마다 정기적으로 학기 중이나 또는 방학 중에 운영이 되는 정기 프로그램이 있으며, 새로운 기획전이 시작될 때 마다 교사 초청 전시 설명회를 개최하여 학생들의 체험 학습 시 도움이 되도록 교육 프로그램을 운영 중이다. 하지만 교육 프로그램의 운영기간이 2일 혹은 3일로 짧은 편이었다.

### (3) 서울시립미술관

서울시립미술관에서는 국립현대미술관이나 국립중앙박물관에서는 볼 수 없었던 신선하고 다양한 교육 프로그램이 많이 개설되어 있었다. 특별한 점은 외국인 대상의 교육 프로그램을 운영하고 있었으며, 특수학급을 대상으로 하는 프로그램을 운영하고 있다. 외국인 대상 교육 프로그램은 남서울 미술관에서 외국인 대상 도예교실을 운영하며, 특수학급 대상 프로그램은 북서울 미술관에서 운영 중이다. 다음 <표 10>은 서울시립미술관에 학교연계 교육 프로그램에 대한 내용이다.<sup>45)</sup>

장애학생 교육 프로그램은 해마다 정기적으로 기획하여 운영되고 있어 사

44) 국립중앙박물관, 『교육·행사』 [전자자료], <http://www.museum.go.kr/site/main/edu/list/all> (2017년 5월 10일 검색).

45) 서울시립미술관, 『교육』 [전자자료], <http://sema.seoul.go.kr/korean/education/educationListSeo.jsp> (2017년 5월 10일 검색).

회적인 관심과 더불어 긍정적인 역할을 수행하고 있었다. 그밖에 일반인 대상 프로그램도 많이 운영 중이었으나 교사 대상 교육 프로그램이 없었다.

<표 10> 서울시립미술관 학교연계 교육 프로그램 현황 (2017년 상반기 기준)<sup>46)</sup>

대상	프로그램	교육기간	교육 인원	내 용
학 생	떠나요! 조각공원탐험	2017.3.15. (수) ~ 5.31. (수) 매주 화·수 요일 오 전 10:00~11:40	초등학교 3~6학년 학급대상 30명 내외	야외조각공원 상설 전시와 연계하여 전시를 에듀케이터 및 또래 친구와 함께 감상하며 이야기 나누는 것을 바탕으로, 참여자 학생의 시각으로 작품을 재해석하여 새롭게 전시를 구성해 보는 활동을 진행하며, 미술관 큐레이터의 전시기획 업무를 간접적으로 체험해 볼 수 있도록 구성하였다.  ○ 교육 순서 : 1.미술관 및 전시감상예절 안내→ 2.미션부여 → 3.조각공원 전시와 감상 및 미션수행(작가와의 가상 인터뷰, 질문하기 등) → 4. 작품 재해석 → 5. 우리가 새롭게 기획하는 조각공원 전시(미니어처 작품을 활용하여 전시 구성) →6. 감상 나누기
	[중학교 자유학기제 연계] 나를 찾아줘	2017.4.19. (수) ~ 5.31.(수) 매주 화·수·	중학생 30명	자유학기제와 연계하여 서울시립미술관의 주요 소장하고 있는 작품을 에듀케이터의 부연

		목요일 오전 10:00 ~ 12:00, 14:00 ~ 16:00		설명을 통해 감상하고 미술관에서 일하는 직업에 대한 진로에 대해 탐색하는 과정을 동시에 배우는 프로그램이다. 미술관에서 일하는 직업에 대한 전반적인 안내 및 전시를 기획해보는 체험을 통해 진로 교육을 진행하며, 미술관에서 소장하는 작품을 감상하며 자신의 자아를 찾아보고, 생각에 대해 표현하는 방법을 탐구한다.
[북서울미술관 -특수학급 연계 프로그램] <올동: 규칙과 운동감>	2017.6.13, 20, 27, 7.4 화요일 오 전	10:00~12:00	초, 중, 고 특수학급 10명 이내	<올동: 규칙과 운동감> 전시와 연계하여 초, 중, 고등학교에 재학 중인 장애학생 학급과 특수학교 학급을 대상으로 운영되는 전시 연계 미술 감상, 창의 체험 활동 프로그램이다.
[북서울미술관] 청년예술인 협동조합<화이트 테이블>연계 진로 체험 프로그램	5/26(금) 오전 10시~12시, 오후 2시~4시 (손종준 작가)  6/2(금) 오전 10 시~12시, 오후 2 시~4시 (송지영 작가)		중학교 학급단체 (학급 당 30명 이내)	5/26 <손종준 작가> 작가가 직접 제작한 작품을 몸에 착용하고 촬영해 볼 수 있는 체험형 수업이다. 손종준 작가의 작품세계를 작가의 목소리를 통해 알아본 후, 실제 작품을 착용하여 사진을 찍어보는 과정을 경험한다. 이를 통해 ‘미술작가’ 라는 직업에 대해 이해할 수 있는 기회를 가진다.  6/2 <송지영 작가>

				<p>스튜디오에서 슬라이드 자료를 시청하며 다양한 작가들의 작업을 살펴보고 송지연 작가의 작품을 감상하고 실제 작가의 이야기를 들어보며 예술가의 시각으로 삶을 바라보는 방법을 탐구한다. 동영상 시청과 실기 활동을 통하여 ‘작가’의 삶에 대한 이해를 이론과 함께 생각한다.</p>
--	--	--	--	---

또 하나 특이한 점은 <찾아가는 미술감상교실>을 운영 중이라는 것이다. <찾아가는 미술감상교실>은 2007년부터 현재까지 꾸준히 운영 중이며 ‘우리 삶을 바꾸는, 마음을 가진 미술관’이라는 비전하에 학교, 직장, 문화소외 시설 등을 직접 찾아가 미술교육을 운영하여 시민의 미술 소통과 참여를 확대하고 공공미술관의 사회적 책임을 실천하기 위해 운영 중이라 명시되어 있다.

본 프로그램은 서울특별시 예산으로 운영되고 있는 ‘무료 감상 교실’이 있으며 신청기관의 예산으로 운영되고 있는 ‘매칭감상 교실’로 분화되어 운영하고 있다. 서울특별시의 예산으로 운영되고 있는 ‘무료 감상 교실’은 공공기관이나 비영리단체, 또는 중소기업, 학교처럼 서울 소재 기관이면 신청할 수 있다. ‘학교 감상 및 체험교실’은 100명 이상으로 학교에 소속 학급을 대상으로, 매년 상반기 3월~6월과 하반기 9~12월에 운영하고 있다. 본 프로그램은 찾아가는 감상 프로그램이다 보니 예술작품을 가져가

46) 서울시립미술관, 『교육』 [전자자료], <http://sema.seoul.go.kr/korean/education/educationListSeo.jsp> (2017년 5월 10일 검색).

서 직접 감상할 수 없는 한계점이 있어 노트북, 프로젝터 등의 영상 강의 시설을 갖춘 곳에서 가능한 제약이 있다. 해당 강의를 수강한 학생들은 미술감상교실 미술관 홈페이지에 자유롭게 기재하여 의견을 나눌 수 있으며, 미술관에서도 적극적인 소통을 하고자 노력하고 있다.

#### (4) 리움미술관

리움미술관은 ‘틴즈워크북 프로그램’이라는 학교연계 교육프로그램을 운영하고 있다. 청소년들이 리움미술관의 상설 전시를 효과적으로 관람할 수 있도록 틴즈 워크북을 고안하였으며, 고미술은 종지로 된 워크북, 현대미술은 디지털 워크북을 이용한다. 초등학교 5학년 ~ 고등학교 3학년 까지 10명 이상 35명 이하의 단체를 대상으로 진행하며 하루에 4회 진행하는 수업이다. 다음 <도판 4>는 리움미술관의 종이 워크북과 디지털 워크북의 이미지

<도판 4> 리움미술관의 고미술 종이 워크북(좌)과 현대미술 디지털 워크북(우)<sup>47)</sup>



47) 리움미술관, [전자자료], <http://leeum.samsungfoundation.org/html/information/main.asp> (2017년 5월 10일 검색).

이다.

리움미술관 온라인 사이트에서는 앞서 설명한 워크북을 쉽게 접할 수 있도록 업로드가 되어있어 접근성이 높다. 학생용과 교사용 모두가 업로드 되어있어 체험활동 전 교사는 미리 워크북의 내용을 미리 확인하여 미술관 방문 시 안내 및 설명할 수 있다. 별도의 안내자가 없기 때문에 교사는 해당 워크북 교사용을 참고하여 학생들을 지도할 수 있다.

다음 <표 11>은 리움미술관의 2017년 상반기 현재 기준 학교연계 교육프로그램이다.

<표 11> 리움미술관 학교연계 교육 프로그램 현황 (2017년 상반기 기준)<sup>48)</sup>

대상	프로그램	교육기간	교육 인원	내용
학생	틴즈 워크북 프로그램	2017.1.21.(토) ~ 12.31.(일) 예약제, 하루4회	초등학교 5학년 ~ 고등학교 3학년 단체(10명이상 35명이하의 단체)	틴즈 워크북은 미술관을 방문하는 청소년이 리움의 전시를 쉽게 이해할 수 있도록 제작되는 자기주도 미술감상 지도서 교육 프로그램이다. 고미술을 주제로 다룬 종이 워크북과 현대미술을 주제로 다룬 디지털 워크북, 이렇게 두 가지 유형으로 구성되어있다. 교과서에 포함된 내용의 학습적인 부분부터 다양한 디지털 효과를 활용한 흥미 요소까지 전시내용을 더욱 유익하고 흥미롭게 다가갈 수 있도록 도와준다.

48) 리움미술관, [전자자료], <http://leeum.samsungfoundation.org/html/information/main.asp> (2017년 5월 10일 검색).

운영 중인 학교연계 교육프로그램은 상설 전시와 연계한 <틴즈 워크북 프로그램> 뿐이지만, 고미술과 현대미술의 상설 전시 작품을 기반으로 개발된 감상지도서인 워크북이 개발되어 있어 관람자인 청소년들이 주도적이고 창의적으로 작품을 감상하고 탐구할 수 있으며, 예술작품을 감상하는 안목을 향상시키는 교재로 활용가능하다.

삼성에서 운영하는 미술관답게 디지털 워크북은 삼성전자의 갤럭시 탭을 이용하고 있다. 디지털 워크북이나 디지털 가이드 이용 시 작품의 이미지를 확대하며 감상하면서 눈으로는 식별하기 어려운 형태의 문양이나 고유의 제작기법 등을 자세하게 확인할 수 있다. 도자기 작품은 작품의 윗면, 아랫면을 볼 수 있으며 360도 회전도 가능하여 보이지 않았던 곳까지 디지털 기기를 이용하여 감상 할 수 있다. 또 고서화도 마찬가지로 전시장에 없는 부분까지 디지털 기기를 이용하여 관람할 수 있다. 그밖에 S펜을 활용한 도판 그리기, 퀴즈 풀기, 플래시 애니메이션 등 체험형 콘텐츠로 청소년들이 쉽고 재미있게 작품을 감상하며 한국미술에 보다 친근하게 다가갈 수 있도록 지원한다.<sup>49)</sup>

이를 통해 학생들은 자기주도적으로 작품을 감상하고 탐구할 수 있으며, 워크북을 활용하여 예술작품을 감상하는 안목을 키울 수 있다. 이를 통해 새로운 전시 관람 문화를 완성하고 학생들 뿐 아니라 많은 사람들이 더욱 쉽고 재미있게 한국 미술의 아름다움을 체험하는데 도움을 준다.

---

49) 김용영, 매일경제신문, [전자자료], <http://news.mk.co.kr/newsRead.php?year=2015&no=674369> (2017년 5월 10일 검색)

<도판 5> 리움미술관의 디지털 워크북 활용사진<sup>50)</sup>



## 2) 국내 미술관·박물관 학교연계 교육 프로그램의 특징

앞서 대표적인 미술관·박물관의 학교연계 교육 프로그램에 대해 살펴보았다. 범규상으로는 2007년부터 박물관 및 미술관에 교육이라는 개념을 추가했다고 하지만 1945년 경주박물관의 ‘박물관 학교’로 국내의 미술관·박물관 교육이 시작되었다. 이처럼 미술관·박물관 교육이 활성화 되어있었고 실제로 교육 담당자가 교육을 기획하고 담당하고 있는 미술관 및 박물관이 많이 있었다. 하지만 교육전문가인 에듀케이터가 부족하여 학예사가 교

50) 김용영, 매일경제신문, [전자자료], <http://news.mk.co.kr/newsRead.php?year=2015&no=674369> (2017년 5월 10일 검색)

육을 담당하고 있는 곳이 많아 전문화되고 효율적인 교육에는 어려움을 겪고 있다.<sup>51)</sup>

1991년 「박물관 및 미술관 진흥법」이 제정되어 학예사 제도가 생겼지만, 아직까지 미술관 관련 정책이 모호하며, 법 제도상 학예사는 박물관 교육 업무를 전문적으로 수행하는 역할을 담당하는 에듀케이터·학예사는 될 수 있으나, 학예사의 직무와 역할에 대한 제도적 정의와 현실에서의 해석이 일치하지 않아 정의가 모호하고 논란의 원인을 제공하고 있다.<sup>52)</sup> 에듀케이터는 별도의 공인된 자격증이나 자격기준이 아직 없다. 에듀케이터에 대한 대우도 낮으며, 여전히 현장에서 에듀케이터에 대한 인식부족으로 자긍심이나 성취도도 낮은 편이다.<sup>53)</sup> 아직까지는 국내 미술관·박물관의 교육 프로그램이 성장하고 있는 시기로 보이며, 업무의 세분화, 전문 인력의 확보·양성이 앞으로의 성장에 중요한 역할을 할 것이다.

최근 미술관·박물관의 교육 프로그램은 학교와의 연계성을 고려하여 교육 프로그램을 개발하고 있다. 2015년도 개정 교육과정에서 자유학기제의 시행에 따라 진로 및 체험 학습의 중요성이 대두됨으로써, 미술관·박물관에서도 교육과정과 연계한 진로 교육 프로그램 및 감상 교육 프로그램 등을 개발하여 운영하고 있다.

과거보다 진로 및 직업에 대한 학부모와 학생, 교사의 관심도가 높아졌고, 정부 주도하에 다양한 직업을 인식하고 체험한 뒤 선택할 수 있도록 교육과정에서 법제화하여 의무적인 진로교육이 가능하도록 하였으며, 여러 기관에서도 적극적으로 진로 교육에 참여하여 제공하고 있다. 그리하여 미술관·박물관에서도 해당 기관에 관련된 직업군에 대한 정보를 교육 프로그램을 통해 제공하며 학생들이 직접 체험할 수 있는 프로그램을 개발하여 운영 중

51) 이성은(2016), 『미술관 및 박물관 학교연계 교육 프로그램의 현황 및 특성에 대한 연구』, 건국대학교 교육대학원 석사학위논문, p. 25.

52) 교육철학회(2001), 『박물관과 교육』, 문음사, p. 169.

53) 윤병화(2014), 『학예사를 위한 박물관학』, 예문사, p. 89.

이다.

그 밖에 미술관·박물관에서는 기관의 특성에 따라 다양한 감상관련 교육 프로그램을 운영하고 있다. 미술관에서는 현재 전시 중인 상설 및 특별 전시와 연계하여 작품 감상 교육 프로그램이나 감상하는 방법에 대한 내용, 작가와의 대화, 토론 등의 교육 프로그램을 운영하고 있어 체험이 중요시 되고 있는 현재의 학교 교육에서 활용도 및 역할의 기대가 크다.

미술관·박물관의 교육 프로그램은 꾸준히 발전하고 있는 가운데, 학교에서의 교육은 제자리에 머물러 있다. 학교에서 미술관·박물관을 방문하여 체험학습을 하는 경우는 년 1회 정도로 심각하게 적은 수준이다. 훌륭한 교육 프로그램들이 개발되어 있으나 활용하고 있지는 않는 셈이다.

어렵게 방문한 학생들이 미술관·박물관을 관람하고 체험하는 활동에만 그치지 않고 미술관·박물관에서 경험한 교육을 연계한 학교수업이 필요하다 판단되어 학교에서의 수업의 한계점을 극복하고 창의적인 수업지도안을 개발하여 자유학기제의 취지에 맞는 효과적인 수업을 할 수 있도록 미술관·박물관과 연계한 바람직한 수업 및 수업지도안을 제시하고자 한다.

## IV. 미술관·박물관의 교육 프로그램과 연계한

### 수업지도안 개발

#### 1. 수업지도안 개발 시 적용할 미술관·박물관의 교육 프로그램 선정

수업지도안 개발에 적용할 미술관·박물관의 교육 프로그램은 다양하고 유익한 프로그램들이 많았으나 본 연구에서는 국립현대미술관의 ‘미술관 감상교실’과 리움미술관의 ‘틴즈 워크북 - 도자기, 고서화&공예, 고미술’을 채택·반영하였다.

국립현대미술관의 ‘미술관 감상교실’은 중학생을 대상으로 하여 체계적인 프로그램으로 학생들의 현대 미술 감상에 대해 유용한 교육적 가치가 있으므로 선정하였다. 특히 현재 전시중인 <삼라만상: 김환기에서 양푸둥까지> 전시와 연계 되어있어 자칫 어렵다고 느낄 수 있는 현대미술에 대한 교육이 가능하므로 유익한 프로그램이다. 해당 교육 프로그램을 다녀온 뒤 ‘박물관 만들기’, ‘현대 미술 비평하기’ 수업을 진행하는 것으로 설정하였다.

‘틴즈 워크북’은 최신의 디지털 기기를 활용한 교육 방법으로 학생들의 주도적이며 창의적인 활동이 가능하며 체험위주의 콘텐츠를 구비하고 있어 보는 위주의 감상만이 아니라 직접 도판그리기, 퀴즈 풀기 등의 작품에 대한 체험을 함으로써 현재 중학교 미술교과 교육과정에서 원하는 창의적이며 다양한 교구를 사용한 체험위주의 활동이 가능하여 프로그램에 반영하게 되었다. 전시 내용은 상설전시 고미술 중 도자기, 고서화&공예, 고미술을 선정

하였다. 현 시대를 살아가는 청소년들은 시대에 맞는 예술의 흐름을 아는 것도 중요하지만 현재를 살아가기 위해서는 과거의 문화를 아는 것도 중요하다. 취지에서 도자기를 선정하여 ‘도자 컵 만들기’ 라는 실기 수업을 지도하는 방안을 제시하였고, 고서화&공예, 고미술 교육 프로그램과 연계된 수업은 ‘문자도 제작하기’ 실기 수업을 제시하였다.

다음 <표 12>의 자유학기제 편성·운영 모형 예시 중에서 3번 예술·체육활동 중점모형으로 선정하였다.

<표 12> 자유학기제 활동 중 예술·체육활동 중점모형

요일 시간	월	화	수	목	금
1	<b>교과</b> <b>(21시간)</b> ※ 교육과정 재구성, 학생 중심 수업 과정 중심 평가				
2					
3					
4					
5		예술 체육 활동	진로 탐색 활동	동아리 활동	예술 체육 활동
6	주제 선택 활동		진로 탐색 활동		예술 체육 활동
7	주제 선택 활동	X	진로 탐색 활동	X	예술 체육 활동
방과후 학교	'자유학기 활동' 연계·운영				

<표 12>에서와 동일하게 예술·체육활동을 화요일 5, 6교시, 금요일 5, 6, 7교시 총 5차시 수업을 진행하는 것으로 하여 개발하였으며, 수업지도안은 사전학습, 미술관 견학 시 학습, 사후학습 3가지로 구성하였다. 해당 수업 지도안을 개발함으로써 미술관·박물관의 교육프로그램이 중학교 자유학기제 시기를 맞아 더 효과적이고 효율적인 교육프로그램으로 자리매김하고 활성화되길 바란다.

## 2. 미술관·박물관의 교육 프로그램과 연계한 수업지도안 개발의 실제

수업지도안은 미술관 사후학습 교수·학습지도안 세 가지로 개발하였으며, 수업은 중학교 1학년 대상 자유학기제 예술·체육활동 선택 학생들 중 미술을 선택한 학생을 대상으로 하였다. 수업시간은 <표 4>의 예시 3번과 동일하게 예술·체육활동 시간인 화요일과 금요일 진행하는 것으로 선정하였다.

사전학습은 미술관·박물관을 방문하기 전 해당 전시의 개괄적인 설명을 진행하는 것이며, 제시한 교수·학습지도안들은 미술관·박물관 방문하여 교육프로그램을 체험한 뒤에 진행하는 사후학습 교수·학습지도안이다.

### 1) 미술관·박물관 만들기

우드락을 이용하여 미니 미술관·박물관 모형 작품을 제작하는 활동은 모든 감상관련 교육 프로그램 수업 후 적용 가능한 수업이다. 적용 가능한 교육 프로그램의 주제와 내용의 제약은 없으며 학생 자율적으로 내가 만들고 싶은 미술관·박물관을 상상하여 제작하는 2교시 연강 실기수업이다.

- 수업 목표 : 우드락으로 미니 미술관·박물관 모형을 제작할 수 있다.
- 수업 준비: (1) 교사 : 미술관·박물관 모형 제작 작품과 용구를 준비한

다.

(2) 학생 : 우드락을 이용해 표현하고 싶은 미술관·박물관 모형을 구상하여 이에 적절한 재료와 도구를 준비해온다.

■ 준비물: (1) 교사 : 참고작품, 참고 사진 및 동영상, PPT 자료 등

(2) 학생 : 우드락, 컷터칼, 작품 사진, 목공풀 등

<표 13>

단 계	절차	교수·학습 활동			유의점	시 간
		교수	학습	피드백		
도 입	동기 유발	<p>▶ 다양한 미술관과 박물관의 사진을 보여주고 오늘 제작할 예시작품을 보여줌으로써 흥미를 유발한다.</p> <p>▶ 미니 미술관·박물관을 제작하여 가상으로 운영해 보고 그 목적 및 의의를 알 수 있다.</p>	<p>▷ 제시된 이미지와 작품을 주의 깊게 관찰하고 작품 제작 활동에 대해 이해한다.</p>	<p>▶ 모형 미술관·박물관 제작 전 학생들의 질문에 응답한다.</p>	10	
	목표 제시	<p>▶ 우드락으로 미니 미술관·박물관 모형을 제작할 수 있다.</p>	<p>▷ 완성된 작품을 보고 학습목표를 인식한다.</p>			
	사전 지식	<p>▶ 지난 미술 체험활동 시간에 방문한 미술관 또는 박물관의 전시에 대해 재설명하고, 다양한 미술관과 박물관의 사진을 보여준다.</p>	<p>▷ 지난 미술 체험활동 시간에 방문했던 미술관·박물관의 전시를 떠올려본다.</p>	<p>▶ 지난 체험 학습에 대해 학생들에게 질문해 본다.</p>		
전 개	<p>학습목표 ▶ 우드락으로 미니 미술관·박물관 모형을 제작할 수 있다.</p>					

	제작 과정 설명	<p>▶모듬별로 제작하는 실기 수업임을 안내하고 자리를 정해준다.</p> <p>▶모형 미술관·박물관 예시 작품의 실물이나 사진자료를 보여줌으로써 전반적인 작품제작 방법에 대해 설명한다.</p> <p>▶관람 동선을 생각하여 미술관·박물관의 예술품 전시 구도를 구상하도록 설명한다.</p> <p>▶미술관·박물관의 형태는 우드락으로 제작하며 디자인의 제약은 없으며, 작품사진은 전시 형태에 맞게 잘라 붙이도록 설명한다.</p> <p>▶먼저 도화지에 창의적인 형태의 미술관·박물관의 디자인을 그리도록 설명한다.</p>	<p>▷모형 미술관·박물관의 제작과정 및 방법에 대해 이해한다.</p> <p>▷모듬원들과 토의하여 관람 동선을 생각하여 예술품 전시 구도를 구상하고, 건물은 어떤 형태로 제작할 것인지 도화지에 디자인한다.</p>	<p>▶작품 제작 과정에 대한 질문사항에 대해 질의응답한다.</p> <p>▶제작 과정 설명 뒤 이해하였는지 물어본다.</p>	설명 할 때 다른 행동을 하지 않고 집중하고 있는지 확인한다.	
	학습 자 참여	▶교사의 설명에 따라 미니 미술관·박물관 모형을 제작할 수 있도록 지도한다.	▷교사의 설명을 이해하고 미니 미술관·박물관 모형을 제작한다.	▶모듬별로 순회하며 창의적 표현에 대해 칭찬하고, 질문사항에 답변해 준다.		
	피드 백	▶디자인 구상을 못하고 있거나 제작의 어려움을 겪고 있는 모듬에게 재차 설명하여 작품을 제작할 수 있도록 조언한다.	▷피드백을 받고 작품을 제작한다.			

감 상	정리	▶미니 미술관·박물관을 만들어 봄으로써 지난 체험학습을 떠올려 보고 미술관·박물관의 기능에 재설명하고 제작 방법을 다시 설명한다.	▷지난 체험학습을 떠올려 보고 미술관·박물관의 기능에 대해 이해한다.			20
	감상	▶제작한 작품을 전시하고 감상하는 시간을 갖는다. ▶모둠별 대표 학생이 제작과정 및 작품에 대해 설명 및 발표하도록 진행한다.	▷다른 모둠 학생의 발표를 듣고 서로 다른 작품에 대해 이해한다.			
	자리 정리 및 다음 시간 예고	▶자리를 정리 및 청소하도록 지도하고, 다음시간에 할 내용에 대해 예고한다.	▷자리를 정리 및 청소하고 다음시간에 할 내용에 대해 이해한다.			

<도판 6> 미술관 · 박물관 예시 - 뉴욕 구겐하임미술관



<도판 7> 미술관 · 박물관 예시 - 국립현대미술관 내부



<도판 8> 미술관 · 박물관 예시 - 국립현대미술관 어린이미술관 내부



<도판 9> 미술관 · 박물관 예시 작품



## 2) 현대 미술 비평하기

국립현대미술관의 현재 전시중인 <삼라만상: 김환기에서 양푸등까지> 전시를 감상한 뒤 연계된 교육 프로그램 ‘미술관 감상교실’ 프로그램 체험학습 후 하는 비평 수업이며, 2교시 연강수업이다.

- 수업 목표 : 현대 미술을 감상하고 비평할 수 있다.
- 수업 준비: (1) 교사 : 비평 수업이 원활히 진행되도록 전시 작품·추상회화의 이미지 카드를 준비하고 활동지를 준비한다.  
(2) 학생 : 현대 미술과 추상회화에 대해 사전학습해 온다.
- 준비물: (1) 교사 : 전시 작품·추상회화의 이미지 카드, 활동지, PPT  
(2) 학생 : 필기도구

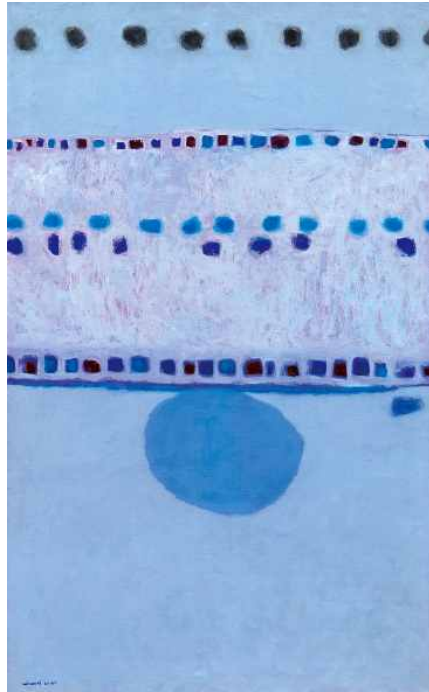
<표 14>

단 계	절차	교수·학습 활동			유의점	시 간
		교수	학습	피드백		
도 입	동기 유발	▶현대 미술을 비평함으로써 예술 작품을 보는 안목이 향상되어 현대 예술 작품을 향유할 수 있음을 안내해 흥미를 유발한다.	▷교사의 설명을 듣고 미술 비평에 대해 흥미를 갖고 준비를 한다			10
	목표 제시	▶현대 미술을 비평할 수 있다는 목표를 제시한다.	▷완성된 작품을 보고 학습목표를 인식한다.			

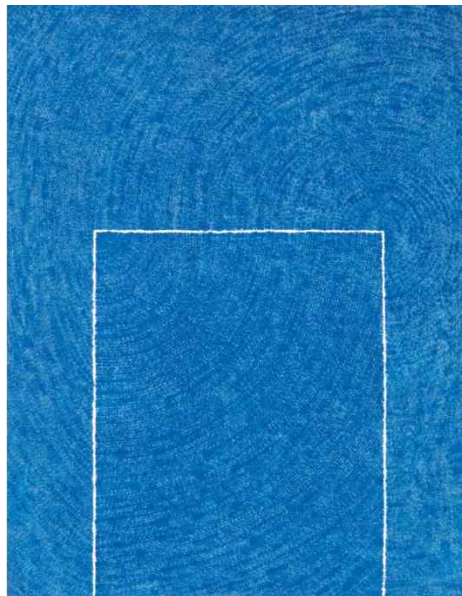
	<p>▶지난 미술 체험활동 시간에 방문한 국립현대미술관의 《삼라만상:김환기에서 양푸둥까지》 전시에 대해 상기시키며 추상회화에 대해 비평해 보는 시간임을 안내한다.</p>	<p>▷교사의 설명을 듣고 지난 미술 체험활동 시간에 방문한 국립현대미술관의 《삼라만상:김환기에서 양푸둥까지》 전시를 떠올린다.</p>	<p>▶지난 체험 학습에 대해 학생들에게 질문해 본다.</p>		
<p>학습목표 ▶ 현대 미술을 감상하고 비평할 수 있다.</p>					
전 개	과정 설명	<p>▶모듬별로 김환기의 작품 및 추상회화 대표 작품의 이미지 카드를 보고 감상한 뒤, 개별로 감상 및 비평 내용을 기록하고, 그 내용을 바탕으로 비평 시간을 갖는다고 설명한다.</p>	<p>▷김환기의 작품 및 추상회화에 대해 떠올려 보고 교사의 설명대로 감상 및 비평에 대해 각자 기록한 뒤 발표할 것임을 인지한다.</p>		<p>설명 할 때 다른 행동을 하지 않고 집중하고 있는지 확인한다.</p>
	학습 자 참여	<p>▶설명에 따라 각자 감상 및 비평 내용을 써보고 발표 할 수 있도록 한다.</p>	<p>▷감상 및 비평 내용을 써보고 발표 할 수 있도록 한다.</p>	<p>▶학생들이 자유롭게 다양한 의견을 주고 받을 수 있도록 한다. ▶순회하며 학생 개별로 질문 받아 답변해 준다.</p>	60
	피드 백	<p>▶어려워하는 학생에게 개별 질문에 답변 해 주며, 비평에 대해 재설명</p>	<p>▷개별 피드백을 참고하여 내용을 기록한다.</p>	<p>▶어려워하는 학생들은 수정을 도와준다.</p>	

		후 나아갈 방향을 제시한다.				
감상	정리	▶감상 및 비평 방법에 대해 재설명하고, 김환기 작품과 추상회화에 대해 재설명한다.	▷이번 수업에서 배운 내용을 잘 기억할 수 있도록 집중해서 듣는다.			20
	자리 정리 및 다음 시간 예고	▶자리를 정리 하도록 지도하고, 다음시간에 할 내용에 대해 예고한다.	▷자리를 정리 한다.			

<도판 10> 김환기의 작품 이미지 - 새벽 #3 (1964)



<도판 11> 김환기의 작품 이미지 - 고요 (1973)



### 3) 도자 컵 만들기

리움미술관의 도자기 전시를 감상한 뒤 연계된 교육 프로그램 ‘틴즈 워크북’ 프로그램 체험학습 후 하는 실기 수업이며, 2교시 연강수업이다. 도자 실기 수업은 제작한 작품이 마른 뒤 초별구이, 유약시유, 재별구이의 과정이 진행된다. 가마가 구비된 학교라면 학교에서 위 과정을 추후에 진행하며 구비되지 않은 학교라면 교사 개별 가마 또는 업체를 통해 진행하며 이 부분은 예산이 필요할 수도 있다.

- 수업 목표 : 코일링 기법으로 도자 컵을 만들 수 있다.
- 수업 준비: (1) 교사 : 예시 작품과 사진, 도구를 준비한다.  
(2) 학생 : 재료와 도구를 준비해온다.
- 준비물: (1) 교사 : 참고작품, 참고 사진 및 동영상, PPT 자료 등  
(2) 학생 : 공예 도구, 신문지, 앞치마 등

<표 15>

단 계	절차	교수·학습 활동			유의점	시 간
		교수	학습	피드백		
도 입	동기 유발	▶리움미술관에서 도자기에 대해 감상 체험했던 부분을 상기시키며 PPT자료를 만들어 사진을 같이 보여주며 재설명한다. 이번시간은 도자공예 작품인 도자 함을 만들 것임을 안내한	▷제시된 이미지와 작품을 주의 깊게 관찰하고 궁금한 사항에 대해 질문한다.	▶제작 전 학생들의 질문에 응답한다.		10

		다. ▶학생들의 완성작 이미지나 작품을 보여줘서 흥미를 유발한다.				
	목표 제시	▶ ‘코일링 기법으로 도자 컵을 만들 수 있다.’ 는 목표를 제시한다.	▷완성된 작품을 보고 학습목표를 인식한다.			
	사전 지식	▶지난 미술 체험활동 시간에 방문한 미술관 또는 박물관의 전시에 대해 재설명하고, 도구 사용법에 대해 간단히 설명한다.	▷지난 미술 체험활동 시간에 방문했던 리움 미술관의 도자기 전시를 떠올려본다.	▶지난 체험 학습에 대해 학생들에게 질문해 본다		
학습목표 ▶코일링 기법으로 도자 컵을 만들 수 있다						
전 개	제작 과정 설명	▶적당량의 점토를 학생들에게 나눠준다. ▶예시 작품의 실물이나 사진자료를 보여줌으로써 전반적인 작품제작 방법에 대해 설명한다. ① 점토로 평평하고 얇은 원모양의 바닥을 만든다. ② 적당량의 점토를 양손으로 비벼 둥글고 긴 줄처럼 만든다. ③ ①에 ②을 가장자리에 쌓아가며 이어 붙이고 다듬는다. ④ ③을 반복하여 컵을 만들고 손잡이를 만들어	▷제작과정 및 방법에 대해 이해하여 제작한다.	▶작품 제작 과정에 대한 질문 사항에 대해 질의응답한다. ▶제작 과정 설명 뒤 이해하였는지 물어본다.	설명 할 때 다른 행동을 하지 않고 집중하고 있는지 확인한다.	60

		붙인다.				
	학습 자 참여	▶교사의 설명에 따라 코일링 기법으로 도자 컵을 제작할 수 있도록 지도한다.	▷교사의 설명을 이해하고 코일링 기법으로 도자 컵을 제작한다.	▶ 순회하며 개별적으로 피드백하고, 수정을 도와주며 질문사항에 답변해준다.		
	피드 백	▶제대로 하지 못하고 있는 학생에게 개별 시범을 보여주며 작품을 수정하도록 조언한다.	▷개별 피드백을 받고 작품을 수정한다.	▶ 수정하기 어려워하는 학생들은 시범을 보여준다.		
감 상	정리	▶코일링 기법으로 도자 컵을 만들어 봄으로써 지난 체험학습을 떠올려 보고 도자기 및 공예에 대해 재설명하고 제작 방법을 다시 설명한다.	▷지난 체험학습을 떠올려 보고 도자기 및 공예, 제작 방법에 대해 인지한다.			
	감상	▶제작한 작품을 전시하고 감상하는 시간을 갖는다. ▶학생들의 제작과정 및 작품에 대해 설명 및 발표하도록 진행한다.	▷다른 학생의 발표를 듣고 서로 다른 작품에 대해 이해한다.	▶다른 학생 발표시 조용히 하도록 한다.	20	
	자리 정리 및 다음 시간 예고	▶자리를 정리 및 청소하도록 지도하고, 다음시간에 할 내용에 대해 예고한다.	▷자리를 정리 및 청소하고 다음시간에 할 내용에 대해 이해한다.			

#### 4) 문자도 제작하기

리움미술관의 ‘고서화&공예’ 또는 ‘고미술’ 전시를 감상한 뒤 연계 교육 프로그램 ‘틴즈 워크북 - 고서화&공예, 고미술’ 프로그램 체험학습 후 하는 실기 수업이며, 2교시 연강수업이다.

- 수업 목표 : 문자도를 제작할 수 있다.
- 수업 준비: (1) 교사 : 예시 작품과 사진, 도구를 준비한다.  
(2) 학생 : 재료와 도구를 준비해온다.
- 준비물: (1) 교사 : 참고작품, 참고 사진 및 동영상, PPT 자료 등  
(2) 학생 : 채색 도구, 물감, 4B연필, 지우개 등

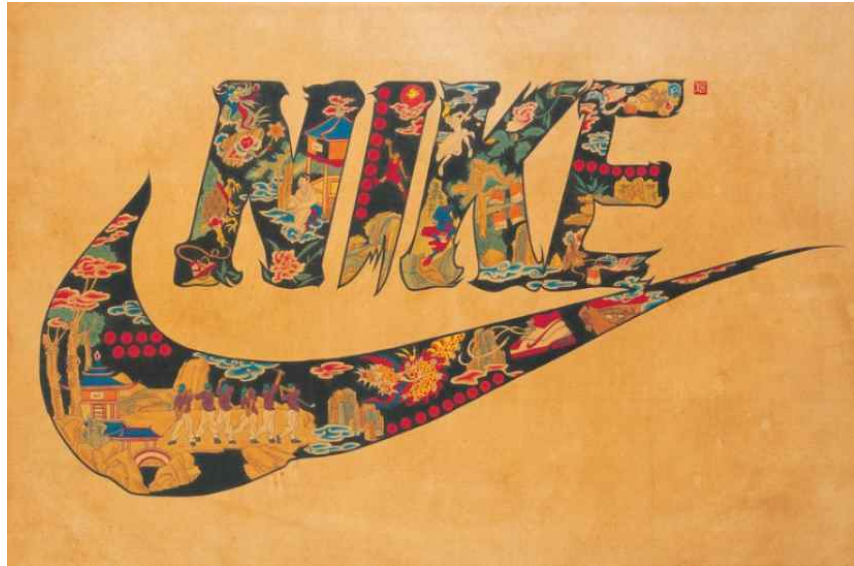
<표 16>

단 계	절차	교수·학습 활동			유의점	시 간
		교수	학습	피드백		
도 입	동기 유발	▶리움미술관의 ‘고서화&공예’, ‘고미술’ 전시 및 틴즈워크북 프로그램을 상기시키며 한국화 작품에 대해 떠올려 보도록 설명하며 문자도 예시 작품 이미지를 보여줌으로써 흥미를 유발한다.	▷제시된 이미지와 작품을 주의 깊게 관찰하고 궁금한 사항에 대해 질문한다.	▶제작 전 학생들의 질문에 응답한다.		10
	목표 제시	▶ ‘문자도를 제작할 수 있다.’ 는 목표를 제시한다.	▷완성된 작품을 보고 학습목표를 인식한다.			

	사전 지식	▶한국화 표현 방법에 대해 간략히 설명하고, 문자도 예시 작품을 보여준다.	▷한국화 표현 방법에 대해 이해하고, 문자도 예시 작품 이미지를 보고 오늘 할 수업에 대해 이해한다.	▶지난 체험 학습에 대해 학생들에게 질문해 본다.		
학습목표 ▶문자도를 제작할 수 있다.						
전 개	제작 과정 설명	▶문자도 제작 시 4절 켄트지에 물감, 색연필 등을 이용해 채색할 것임을 안내하고 테두리를 검정물감, 포스터칼라, 먹으로 함을 안내한다.  ▶예시 작품의 사진자료를 보여줌으로써 전반적인 작품제작 방법에 대해 설명한다.  ① 손동현 작가의 문자도 작품을 보여주며 소재를 정하고 스케치한다. ② 물감이나 색연필 등으로 채색한다. ③ 테두리를 검정물감이나 포스터칼라, 먹으로 칠한다.	▷제작과정 및 방법에 대해 이해하여 제작한다.	▶작품 제작 과정에 대한 질문사항에 대해 질의응답한다.  ▶제작 과정 설명 뒤 이해하였는지 물어본다.	설명할 때 다른 행동을 하지 않고 집중하고 있는지 확인한다.	60
	학습자 참여	▶교사의 설명에 따라 팝아트 작품처럼 제작할 수 있도록 지도한다.	▷교사의 설명을 이해하고 제작한다.	▶순회하며 개별적으로 피드백하고, 수정을 도와주며 질문사항에 답변해		

				준다.		
	피드백	▶제대로 하지 못하고 있는 학생에게 개별 시범을 보여주며 작품을 수정하도록 조언한다.	▷개별 피드백을 받고 작품을 수정한다.	▶수정하기 어려워하는 학생들은 시범을 보여준다.		
감상	정리	▶한국화의 특징에 대해 다시 생각하도록 설명하고 문자도 제작 방법을 다시 설명한다.	▷이번 수업에서 배운 제작 방법을 잘 기억할 수 있도록 집중해서 본다.			
	감상	▶제작한 작품을 전시하고 감상하는 시간을 갖는다. ▶학생들의 제작과정 및 작품에 대해 설명 및 발표하도록 진행한다.	▷다른 학생의 발표를 듣고 서로 다른 작품에 대해 이해한다.		▶다른 학생 발표 시 조용히 하도록 한다.	20
	자리정리 및 다음시간예고	▶자리를 정리 및 청소하도록 지도하고, 다음시간에 할 내용에 대해 예고한다.	▷자리를 정리 및 청소하고 다음시간에 할 내용에 대해 이해한다.			

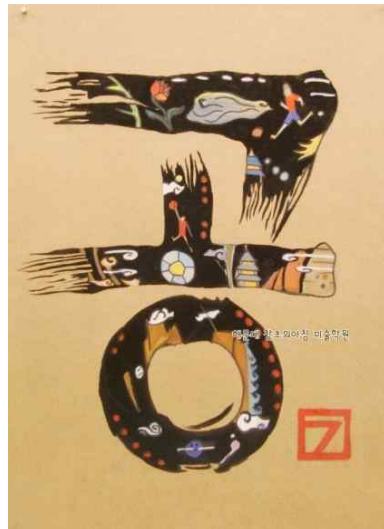
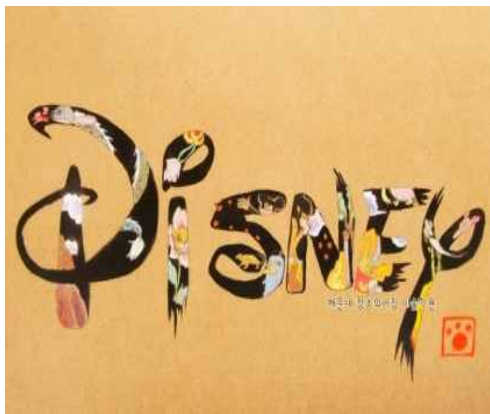
<도판 12> 손동현의 문자도 작품 이미지 - 문자도 나이키 (2006)



<도판 13> 손동현의 문자도 작품 이미지 - 문자도 코카콜라(2006)



<도판 14> 학생들의 문자도 작품 이미지54)



- 54) 예술그자체 블로그, 『(미술수업)효행의달 행사 - 호 문자도 그리기』 [전자자료],  
<http://blog.naver.com/dlwjdgks07/220501244011> (2017년 5월 14일 검색).  
 훌흠스토리, 『일상 즐기기: 6학년 미술수행평가 문자도 그리기』 [전자자료],  
<http://blog.naver.com/youth121/220726203923> (2017년 5월 14일 검색).  
 해운대창조의아침 블로그, 『중등반 한국화가 손동현 문자도 수업』 [전자자료],  
<http://blog.naver.com/changjohhh/150181191968> (2017년 5월 14일 검색).

## V. 결론

현 시대는 문화와 예술이 없다면 살아갈 수 없는 매우 중요한 시대이다. 이러한 시대 상황에서는 미술교육의 중요성이 더욱 커지고 있으며, 기본적인 교육은 학교에서 이루어지지만, 문화예술의 주요 기관인 미술관·박물관에서의 교육적 기능은 더욱 가치가 있으며, 국민들을 대상으로 문화와 예술을 교육하는 공공기관으로써 그 중요성이 높아지고 있다. 그 이유는 문화·예술의 소외계층인 저소득층에서도 무상으로 교육이 가능하기 때문이다.

미술관·박물관에서는 문화 및 예술 교육의 중요성을 인식하고 교육의 확대를 위해 전문적이고 체계적인 다양한 교육 프로그램을 개발하여 미술관·박물관 교육의 발전에 많은 노력을 하고 있지만, 교육 담당 부서 및 교육 담당자의 직무와 역할이 불분명하여 문제를 야기하며 교육담당자의 처우개선 및 향상된 인식이 필요한 시점이다. 교육 담당 부서 및 교육 담당자의 직무와 역할이 분명해진다면 앞으로의 미술관·박물관의 교육 프로그램은 더욱 전문적이고 체계적으로 발전해 나갈 수 있을 것이다.

미술관·박물관에서 청소년을 대상으로 하는 학교연계 교육프로그램은 학교와 미술관·박물관이 연계성 있는 관계를 지속하여 청소년기의 학생들 뿐 아니라 교사에게도 유익한 교육적 효과를 제공한다는 점에서 활용가치가 높다. 이에 따라 본 연구에서는 자유학기제 및 미술관·박물관의 학교연계 교육 프로그램을 분석·고찰 하였으며, 자유학기제의 학교 교육 현장에서 예술·체육 중점 모형 중 미술 선택 수업에 적용하여 유연하게 연결되는 수업을 고안하였고, 이에 따른 결론은 다음과 같다.

첫째, 학교에서는 미술관·박물관의 방문 빈도를 높일 필요성이 있다. 미술관·박물관의 교육 프로그램은 교육적 효과가 높고 체계적이며 전문화되

어있다. 또한 2015년도 개정 교육과정에 적합한 체험의 효과를 극대화할 수 있는 교육의 기회를 제공한다는 측면에서 학교현장에서 활용도가 높지만 학교에서는 운영 및 행정적 어려움으로 인해 방문이 어려운 것이 현실이다. 국가적 차원에서 이러한 체험 위주의 교육적 기회를 확대해 나간다면 교육과정의 정의에 머무르지 않고 실질적으로 도움이 되는 교육이 될 것이다.

둘째, 미술관·박물관 교육 담당 부서 및 교육 담당자(에듀케이터)의 명확한 직무 편성 및 역할의 정의를 법제화할 필요가 있다. 미술관·박물관의 체계 확립과 양질의 교육 프로그램 개발을 위해 교육 담당 부서와 전문 인력의 양성은 필수적이다. 학예사와 에듀케이터의 업무 분담을 명확하게 하고 교육 담당자의 직무와 역할을 분명하게 정의한다면 더욱 창의적이며 전문적인 교육 프로그램을 운영할 수 있을 것이다.

셋째, 미술관·박물관 방문 뒤 학교 교육에서의 교사의 관심과 노력이 필요하다. 미술관·박물관을 방문하여 체험하고 온 뒤 학교 교육에서 연계성이 없는 수업의 진행된다. 이로 인해 한 번의 체험 활동으로 끝나버리는 수업 흐름 속에서 교사는 좀 더 편하고 쉽게 사전 수업과 사후 수업을 구상할 수 있으며, 학생들은 연속적이고 체계적인 흐름의 수업으로 인해 학습적인 효과가 높을 것이다.

미술 수업에서 훌륭한 기능을 하는 교육 시설인 미술관·박물관을 효과적이고 체계적으로 활용한다면 학생들이 자유학기제를 맞이하여 이전보다 능동적으로 자신의 적성과 미래에 대해 탐색하고 고민하며 설계하는 경험을 통해 스스로 자신의 꿈을 찾고 숨겨왔던 끼를 발견하는데 도움이 될 것이며, 일상생활 속에서 바른 인성을 함양시키고 미적 감수성과 예술적 소통 능력을 높일 수 있을 것이므로 창의적이고 흥미를 유발하는 다양한 연계 수업을 진행한다면 자유학기제를 맞이하여 학생들이 보다 유익한 학기를 보낼 수 있을 것이다.

## 참 고 문 헌

### <단행본>

- 교육철학회(2001), 『박물관과 교육』, 문음사.
- 국립민속박물관(2007), 『2007 교육백서 박물관 교육의 새로운 이해』,  
국립민속박물관.
- 김혜숙 외(2013), 『미술교육과 문화』 (3판), 학지사.
- 박우찬(2010), 『전시, 이렇게 만든다』, 재원.
- 백 령(2004), 『미술관 교육의 이론과 실제 - 국립현대미술관의 ‘청소년을 위한 현대미술체험교실’』, 『미술교육논총』 제 18권 1 호, 227- 268,  
한국미술교육학회.
- 백 령(2005), 『멀티미디어 시대의 박물관 교육』, 예경.
- 박휘락(2006), 『미술감상과 미술비평 교육』, 시공사.
- 월간미술(1999), 『세계미술용어사전』, 월간미술.
- 양소영 외(2010), 『음악미술 개념사전』, (주)북이십일 아울북.
- 윤병화(2014), 『학예사를 위한 박물관학』, 예문사.
- 윤장섭(1998), 『서양근대건축』, 서울대학교출판부.
- 이보아(2000), 『박물관학 개론』, 김영사.
- 이성도 외(2013), 『미술관 교육프로그램 분석연구』, 『미술교육논총』 제27권  
1호, 315-344, 한국미술교육학회.
- 한국기록학회(2008), 『기록학 용어 사전』, 역사비평사.
- 한국사전연구사 편집부(1998), 『미술대사전(용어편)』, 한국사전연구사.

### <연구자료>

- 교육부 고시 제2015-74호[별책13](2015), 『미술과 교육과정』.

교육부(2015), 『중학교 자유학기제 시행 계획(2015.11월 시행)-교육과정 편성 운영 중점사항(2016.11월 보완)』.

서울특별시교육청(2014), 『2014 자유학기제 연계 중1 진로탐색 집중학년제 연구학교 운영 계획』.

#### <학위논문>

김소연(2016), 『미술과 중심의 자유학기제 학생 선택프로그램이 학습자의 자아정체감과 자기효능감에 미치는 영향』, 이화여자대학교 교육대학원 석사학위논문.

민보경(2015), 『미술 진로교육을 위한 자유학기제 동아리 활동 프로그램 개발 연구』, 경희대학교 교육대학원 석사학위논문.

변자정(2007), 『국내외 미술관 및 박물관 미술교육 프로그램에 대한 연구』, 단국대학교 교육대학원 석사학위논문.

선혜미(2015), 『자유학기제의 진로교육을 위한 미술과 프로그램 연구』,

이성은(2016), 『미술관 및 박물관 학교연계 교육 프로그램의 현황 및 특성에 대한 연구』, 건국대학교 교육대학원 석사학위논문.

이종서(2012), 『박물관·미술관교육과 연계한 중학교 미술교육의 활용 방안 연구』, 울산대학교 교육대학원 석사학위논문.

#### <기타>

경기도 교육청, 『2016년 2차 학교폭력 실태조사 결과발표 보도자료』

[전자자료],

[http://www.goe.go.kr/edu/bbs/selectBbsView\\_new.do?menuId=260151203120403](http://www.goe.go.kr/edu/bbs/selectBbsView_new.do?menuId=260151203120403)

&bbsMasterId=BBSMSTR\_00000000163&bbsId=304813 (2017년 5월 10일

검색).

교육부, 『2016년 2차 학교폭력 실태조사 결과발표 보도자료』 [전자자료],  
<http://www.moe.go.kr/boardCnts/view.do?boardID=294&lev=0&statusYN=W&s=moe&m=0503&opType=N&boardSeq=63780> (2017년 5월 10일 검색).

국립중앙박물관, 『교육·행사』 [전자자료],  
<http://www.museum.go.kr/site/main/edu/list/all> (2017년 5월 10일 검색).

국립현대미술관, 『교육/행사: 학교연계』 [전자자료],  
<http://www.mmca.go.kr/learn/learnList.do?menuId=4040000000&emBigCd=03>  
(2017년 5월 10일 검색).

김겸, 『손상된 미술품 치료와 보존 과학』 [전자자료], 2009년 10월 2일,  
[http://navercast.naver.com/contents.nhn?rid=51&contents\\_id=1192](http://navercast.naver.com/contents.nhn?rid=51&contents_id=1192) (2017년 5월 10일 검색).

김용영, 매일경제신문, [전자자료],  
<http://news.mk.co.kr/newsRead.php?year=2015&no=674369> (2017년 5월 10일 검색).

대구미술관 블로그, 『d am's 렉처: 대구 진로체험교육:대구미술관 청소년 교육 프로그램 '뮤지엄&피플' 미술관 에듀케이터와의 만남-미술 관련 직업』 [전자자료], <http://blog.naver.com/damuseum/220816469942> (2017년 5월 10일 검색).

리움미술관, [전자자료],  
<http://leeum.samsungfoundation.org/html/information/main.asp> (2017년 5월 10일 검색).

서울시립미술관, 『교육』 [전자자료],  
<http://sema.seoul.go.kr/korean/education/educationListSeo.jsp> (2017년 5월 10일 검색).

예술그자체 블로그, 『(미술수업)효행의달 행사 - 효 문자도 그리기』

[전자자료], <http://blog.naver.com/dlwjdgks07/220501244011> (2017년 5월 14일 검색).

홈스토리, 『일상 즐기기: 6학년 미술수행평가 문자도 그리기』 [전자자료],  
<http://blog.naver.com/youth121/220726203923> (2017년 5월 14일 검색).

해운대창조의아침 블로그, 『중등반 한국화가 손동현 문자도  
수업』 [전자자료], <http://blog.naver.com/changjohhh/150181191968> (2017년  
5월 14일 검색).

doopedia(두산백과), 『미술관[museum,美術館]』 [전자자료],  
[http://www.doopedia.co.kr/doopedia/master/master.do?\\_method=view&MAS\\_IDX=101013000717034](http://www.doopedia.co.kr/doopedia/master/master.do?_method=view&MAS_IDX=101013000717034) (2017년 5월 10일 검색).

이용노미술관

[http://korean.visitkorea.or.kr/kor/bz15/where/where\\_tour.jsp?cid=590097](http://korean.visitkorea.or.kr/kor/bz15/where/where_tour.jsp?cid=590097)

커리어넷 <http://www.career.go.kr>

네이버 지식백과 미술작품 김환기 검색

[http://terms.naver.com/artsSearch.nhn?query=%EA%B9%80%ED%99%98%EA%B8%B0&authorId=PA-00469&sm=tab\\_txc](http://terms.naver.com/artsSearch.nhn?query=%EA%B9%80%ED%99%98%EA%B8%B0&authorId=PA-00469&sm=tab_txc)

네이버 지식백과 미술작품 손동현 검색

<http://terms.naver.com/search.nhn?query=%EC%86%90%EB%8F%99%ED%98%84&subject=1600>

## ABSTRACT

# Study of Teaching Methods of Art in Collaboration with Art galleries and Museums by Free Learning Semester

- Free Learning Semester in Action

Focusing on Art and Physical Education Activities -

Park, Jihyun

Department Fine Arts Education Major

The Graduate School of Education,

Sungshin University

Pupils of very important adolescents at the stage of human development experience sudden physical changes and internal psychological changes. The toughness established at this time becomes the basis for growing to the proper human beings, but in the society which is suddenly changing recently, in order to survive this, people are inaccurate values such as excessive competition and egoism. It is possible to easily contact examples of forming a view and acting.

The age at which these non-moral actions are gradually lowered is becoming a situation in which the departure of young people is getting

more serious day by day. Due to these phenomena, the government has recently made efforts to change the curriculum in order to emphasize personality education and to stimulate arts education.

2015 The “Free Learning Semester” presented at the revised educational curriculum suggests that students will learn about the dreams and talents of students by conducting discussions and hands-on learning centered seminars during the first semester in the junior high school process without the burden of the exams It is a system that can support and support. Art is an effective subject to cultivate a correct personality and education at Art galleries and museums where experience of educational effect can be experienced is high access and utilization value is high development.

A school collaborative education program for young people at museums and museums is utilized in that schools and museums and museums continue to collaborate and provide educational effects that are beneficial not only to adolescent students but also to teachers It is worthwhile. As a result, in this study, we analyzed and studied the free school term system and school collaborative education program of Art galleries and museums, applied it to art selection class of art · physical education emphasis model at school education site of Free Learning Semester, flexibly I devised a connected lesson.

An art lesson plan in the “free curriculum model” of the “art · physical education emphasis model” enables students to excel from classical artistic curricular activities and to experience new experiences and experience various experiences of artistic activities Provide opportunities

for efficient teaching activities and effective experiential activities are possible.

Not only activities to see and experience Art galleries and museums but also to educate students on Art galleries and museums in collaboration with schools to select and organize learning targets so that they are effective classes, In order to overcome the limit of the lesson at the school, to further develop a creative lesson instruction plan and to conduct classes, classes in collaboration with Art galleries and museums and a lesson instruction plan that matches the purpose of art curriculum Try to present development.

부록 - 현대 미술 감상 및 비평 활동지

### 활동지 1

반      번      이름 :

---

김환기의 작품에서 찾을 수 있는 표현 특징을 찾아보고 느낌을 글로 표현해 보자.

