



저작자표시-비영리-변경금지 2.0 대한민국

이용자는 아래의 조건을 따르는 경우에 한하여 자유롭게

- 이 저작물을 복제, 배포, 전송, 전시, 공연 및 방송할 수 있습니다.

다음과 같은 조건을 따라야 합니다:



저작자표시. 귀하는 원저작자를 표시하여야 합니다.



비영리. 귀하는 이 저작물을 영리 목적으로 이용할 수 없습니다.



변경금지. 귀하는 이 저작물을 개작, 변형 또는 가공할 수 없습니다.

- 귀하는, 이 저작물의 재이용이나 배포의 경우, 이 저작물에 적용된 이용허락조건을 명확하게 나타내어야 합니다.
- 저작권자로부터 별도의 허가를 받으면 이러한 조건들은 적용되지 않습니다.

저작권법에 따른 이용자의 권리는 위의 내용에 의하여 영향을 받지 않습니다.

이것은 [이용허락규약\(Legal Code\)](#)을 이해하기 쉽게 요약한 것입니다.

[Disclaimer](#)

정 병 현 교수지도
석사학위청구 작품연구논문

인간의 몽환적
이미지표현에 관한 연구

- Textile Design을 중심으로 -

2011

성신여자대학교 아트·디자인대학원
조형예술학과 섬유디자인전공
서 은 경

인간의 몽환적
이미지표현에 관한 연구
- Textile Design을 중심으로 -

정 병 헌 교수지도

이 논문을 석사학위 논문으로 제출함.

2010년 11월

성신여자대학교 아트·디자인대학원
조형예술학과 섬유디자인전공
서 은 경

인준서

서은경의 석사학위 논문으로 인준함.

심사위원 _____인

심사위원 _____인

심사위원 _____인

성신여자대학교 조형대학원

논문개요

현실에 고통 받는 인간은 자신의 현실을 위로받고 싶어 하고, 근본적인 치유를 필요로 한다. 예술·디자인 활동을 통하여 치유와 위로를 완성하는 것이 본인의 궁극적인 목표가 된다.

본 논문은 인간이 가지는 ‘몽환적 이미지’ 즉, 지루한 현실의 기억에서 벗어나 평소 자신이 꿈을 꾸었던 상상의 기억을 찾아가는 과정에서 치유와 위로를 받게 되는 과정을 조형적 작품으로 표현하는 본인의 작품 세계를 제시한다.

비가 오는 모습은 인간에게 우울을 극대화해 주는 동시에 현실의 고통을 깨닫게 해준다. 이 과정에서 디자인되는 대상은 비 오는 날에 사용하는 레인코트, 케이프, 레인부츠, 우산으로 한정된다. 비 오는 날에 느끼는 우울과 고통을 치유함으로써 일상생활에도 인간은 무의식적으로 치유되고 자연스럽게 위로 받을 수 있는 가능성이 생기는 등의 긍정적인 영향이 끼칠 것이다.

본인이 생각하는 ‘몽환적 이미지’는 ‘하늘을 거닐며 바라본 길과 물의 이미지’에 있다. 끊임없이 이어지는 ‘길(way)’과 ‘물(water)’의 형태는 정체되어 있지 않고 영원히 흐르는 생동감과 현실을 인식하게 해주는 깨달음을 준다.

본 연구는 작업의 목적 및 제작방법과 실제적으로 이미지를 구축해가는 과정을 서술한다. 이미지는 승화 전사 방식을 통하여 구체화시켰다. 이 과정을 통하여 본인이 가지고 있는 치유와 위로가 가능한 몽환적 이미지를 표현해내고자 한다.

목 차

논 문 개 요

작 품 목 차

I. 서론	1
1. 연구목적	1
2. 연구 내용 및 제작 방법	2
1) 연구 내용	2
2) 제작 방법	4
II. 본론	6
1. 몽환적 이미지를 통한 치유와 위로의 가능성	6
2. 비와 현실의 상관관계	8
3. 길과 물의 이미지를 통한 현실 치유	10
4. 주제에 따른 작품제작 및 분석	12
1) 트렌드 분석	12
2) 작품제작 및 분석	16
3) 마케팅 및 판매 전략	53
III. 결론	60
참고문헌	
ABSTRACT	

작 품 목 차

【작품 1】 현실을 받아들이다	17
【작품 2】 흐름을 느끼다	21
【작품 3】 공간에 이르다	25
【작품 4】 길 위에서 길을 찾다	31
【작품 5】 길을 가다	36
【작품 6】 하늘을 날다	42

I. 서론

1. 연구 목적

현대사회를 사는 개인은 급변하는 사회에서 절망과 좌절을 끊임없이 겪게 된다. 따라서 개인은 누군가에게 혹은 무엇인가로 자신의 부정적인 감정이 치유되고 위로받기를 갈망한다.

예술 · 디자인 활동은 그것을 사용하는 개인으로 하여금 치유와 위로를 주어야 한다. 개인이 예술 디자인을 마주 대하는 한정된 시간과 공간 속에서라도 인간적인 삶과 내면적인 풍요를 꿈꿀 수 있도록 하는 것이 작가의 주된 관심사이다.

본 연구는 현대사회에서 개인이 겪는 절망과 좌절을 치유하기 위하여 끊임없이 이어지는 ‘길(way)’과 ‘물(water)’의 모습을 ‘몽환적 이미지’로 표현한 본인의 작품을 분석하는 데에 그 목적이 있다.

또한 본 연구는 현재의 트렌드 경향을 분석하여 개성 있고 독창적인 텍스타일 디자인을 개발하였다. 이를 통하여 소비자가 선호할 수 있는 독특하고 새로운 패턴 디자인을 연구하였다.

마지막으로 지속적인 상품개발, 패턴의 구매욕구 등의 시장조사를 통하여 판매가능성을 높이고, 장기적인 전략으로 기존브랜드와의 패턴개발을 공동으로 하고, 커뮤니티 활성화로 인해 판매량을 늘리고 산·학 협력개발을 지속적으로 유지하는 마케팅 및 판매 전략을 통하여 경쟁력 있는 아이템을 창출해 낼 수 있는 가능성도 제시해 본다.

2. 연구 내용 및 제작 방법

1) 연구 내용

현대 삶은 우리에게 현실의 기억과 함께 상상의 기억을 동시에 가져다준다. 즉, 우리는 현실의 기억을 절망적이라고 느끼는 순간 상상의 기억을 통해서 지루한 현실을 벗어나고자 한다. 이 현실의 기억과 상상의 기억이 만나는 접점에서 ‘몽환¹⁾’이 탄생한다. 따라서 본인은 상상의 기억이 꿈꾸는 ‘몽환’을 현실을 뛰어넘는 상상의 시각으로 새롭게 이미지화 하고자 하였다. 이를 통해 인간에게 내재된 슬픔과 고통을 치유하고, 앞으로의 미래에 대한 희망을 가질 수 있는 가능성을 제시하였다.

본인은 기상이 변하는 상황에서 평소와 다른 감정을 느끼게 된다. 그 중에서 비가 오는 상황은 인간에게 다양한 감정변화를 불러일으킨다. 이러한 감정 변화가 발생하는 이유는 그것이 긍정적이던, 부정적이던 개인이 스스로 치유되고 위로받기를 갈망하기 때문이다. 따라서 본인은 비 오는 날에 필수적으로 사용하는 레인코트, 레인부츠, 우산에 몽환적 이미지를 디자인하여 제품을 사용하는 시간과 공간에 비 오는 날에 느끼는 감정을 조절(극대화·치유·위로)할 수 있기를 기대한다.

또한, 치유와 위로를 주는 방법으로 ‘우리가 하늘 위를 날아 공중을 거닐며 바라본 아래의 길과 물의 흐름의 모습’을 제시한다. 우리는 보통 기분전환이 필요할 때 산이나 강과 같은 높은 곳에 올라 아래의 풍경을 바라보거나, 강이나 바다와 같은 자연물을 바라보고자 한다. 이것은 ‘바라본다는 행위’ 자체에 치유와 위로가 내포되어 있기 때문에 가능한 일이다. 이러한 ‘하늘에서 아래의 길과 물을 바라봄’을 몽환적 이미지로 표현함으로써 개인에

1) 몽환 -사전적 의미: 꿈과 환상이라는 뜻으로, 허황한 생각을 이르는 말. 이 세상의 모든 사물이 덧없음을 비유적으로 이르는 말.

게 미래에 대한 희망을 줄 수 있을 것이다.

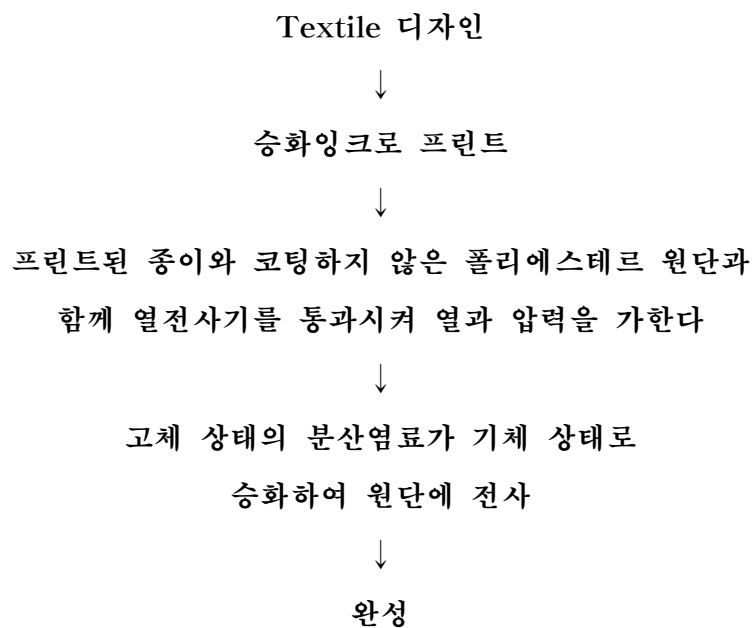
결과적으로 본인이 비 오는 날에 느끼는 희망과 절망을 극대화 · 치유하기 위해 비 오는 날에 사용하는 레인코트, 레인부츠, 우산에 ‘하늘 위에서 바라본 길과 물의 모습’을 몽환적 이미지로 표현한 것이 본인의 작업이다.

따라서 우리가 하늘 위를 날아 공중을 거닐며 하늘아래 물의 흐름을 보는 듯한 상상의 느낌으로 몽환적 이미지를 디자인 작업을 통해 표현한 후 컴퓨터 프로그램을 활용하여 본인의 작품들과 함께 이미지화 시켰다.

끝이 없는 길과 물의 흐름의 몽환적 이미지 표현을 스케치 작업 후 깊이 있는 표현을 더욱 부각시키기 위해 염색 작업을 한 후에 스티치 기법을 이용하여 시간의 연속성과 삶의 공간을 표현하고, 사진 촬영 후 포토샵 프로그램으로 텍스타일 디자인을 하였다. 본인이 느끼는 감정들을 몽환적 이미지화 하여 텍스타일 디자인으로 전개하였으며, 전사기법의 프린트로 소량 생산하여 빠르게 변화하는 소비패턴과 소비자의 욕구를 빠르게 충족시켜줄 수 있는 아이템으로 레인코트, 레인부츠, 우산을 만들어 몽환적 이미지를 표현하였다. 또한 이러한 과정의 결과물들이 보다 독창적인 디자인으로서 고부가가치의 경쟁력 있는 아이템을 창출해 낼 수 있는 가능성에 중점을 두었다.

2) 제작 방법

작품 제작 방법은 승화잉크로 인쇄된 출력물을 폴리에스터(Polyester)소재 위에 놓고 열과 압력을 가하는 열전사 인쇄 방식인 승화전사(Sublimation Transfer)이다.



승화전사 프린트는 여러 가지 전사프린트 중에서 현재 가장 많이 사용되고 있는 것으로 2차 세계대전 후에 여러 가지 합성섬유 원단을 날염하기 위하여 개발된 특수날염법이다. 현재 사용되고 있는 승화전사프린트는 1965년 북부프랑스에서 ‘Sublistic’이란 명칭으로 등록되어 최초로 시도되었으나 1970년에 와서 영국의 사진 인쇄회사에 의하여 상업적으로 사용되었다. 승화전사 프린트는 다른 날염에 비하여 쉽고 저렴하며, 완성된 의류제품 위에나 제작 도중의 원단에도 프린트가 가능하다. 또한 특수한 양면 열전사기를

사용하여 원단이나 의류제품의 상, 하 양면에 동시에 날염을 할 수도 있다.²⁾

프린트된 종기와 코팅하지 않은 폴리에스테르 원단과 함께 열전사기를 통과시켜 열과 압력을 가할 때 약 100g/cm²의 압력으로 압착 가열하여 전사지상의 염료를 섬유내로 승화 확산시켜서 염착케 하므로 후처리는 불필요하다.³⁾

전사 후의 후처리를 할 필요가 없어 폐수가 발생하지 않는 친환경 프린팅 방법으로 다품종 소량생산 제품의 개발을 위해 많은 시간과 비용을 대폭 절감할 수 있는 효과가 있다.

원본 디자인은 실크(Silk)에 안티푸산(Anti-Fusant)을 바르고 산성염료(Acid dye)를 사용하여 완성된 이미지위에 스티치 기법을 접목하여 수작업의 의미를 부여하였다. 회소성 있는 디자인으로 개성 있고, 독특한 디자인을 개발하여 새로운 패턴의 이미지를 창출하고자 한다.

2) Joyce Storey, 『Manual of Textile Printing』, The Thames and Hudson, 1985, p.153.

3) 안경조, 『염색의 과학』, 경춘사, 2000, p.366.

II. 본 론

본인이 만든 작품의 기본 주제가 되는 몇 가지 개념을 이론적으로 정리하고자 한다.

첫째, 본인의 이미지 표현에서 기본 전제가 되는 ‘몽환적 이미지’를 정의 내리고, 이를 통해 개인에게 치유와 위로를 줄 수 있는 가능성을 모색한다.

둘째, 비가 내리는 상황과 절망적인 현실의 상관관계를 밝히고, 본인이 레인코트, 레인부츠, 우산을 선택하게 된 이유를 설명한다.

셋째, ‘몽환적 이미지’의 주 소재가 되는 ‘길(way)’와 ‘물(water)’의 의미와 이를 표현한 방법에 대해서 서술한다.

1. 몽환적 이미지를 통한 치유와 위로의 가능성

몽환의 사전적 의미는 현실이 아닌 꿈이나 환상을 의미하고, 이세상의 모든 사물이 꿈이나 환상처럼 덧없음을 비유할 때 쓰는 표현이기도 하다. 따라서 ‘몽환적’은 현실이 아닌 꿈이나 환상 따위를 쫓는다는 의미라 할 수 있다.

현대 삶은 우리에게 현실의 기억과 함께 상상의 기억을 동시에 가져다준다. 즉, 우리는 현실의 기억을 절망적이라고 느끼는 순간 상상의 기억을 통해서 지루한 현실을 벗어나고자 한다. 이 현실의 기억과 상상의 기억이 만나는 접점에서 ‘몽환적 이미지’가 탄생한다.

따라서 본인은 상상의 기억이 꿈꾸는 ‘몽환적 이미지’를 현실을 뛰어넘는 상상의 시각으로 새롭게 이미지화 하고자 하였다. 이를 통해서 인간에게 내재된 슬픔과 고통을 치유하고, 앞으로의 미래에 대한 희망을 가질 수 있는 가능성을 제시하였다.

본인은 이러한 몽환적 이미지를 작품으로 표현하고자 하였다. 따라서 몽환적 이미지를 ‘현실의 기억과 상상의 기억이 만나는 지점에서 생성되는 꿈이나 환상의 이미지’라고 재 정의를 내린 뒤에 작업을 진행하였다.

본인이 생각하는 ‘현실의 기억’은 우선 급변하는 현대사회의 개인이 겪는 근원적인 결핍으로부터 시작한다. 나약한 개인은 자연적 시간과 공간의 연속성에 묶인 존재이기 때문에 아무리 발버둥을 쳐도 이 현실을 벗어날 방법이 없다. 이러한 해결책이 없는 상황은 개인에게 압박감과 절망을 안겨주는 동시에 슬픔과 고통을 치유하고자 하는 욕망을 품게 하고 이를 통해 미래에 대한 희망을 가지게 하는 것이다.

이 시점에서 ‘몽환적 이미지’가 탄생하게 된다. 즉 현실의 기억에서 본인이 스스로를 치유하고자 자신이 평소에 꿈꾸던 ‘상상의 이미지’로 나아가고자 하는 시점에서 ‘몽환적 이미지’가 발생한다.

마지막으로 ‘상상의 기억’은 고통 받으면서도 치유 받고자 하는 인간의 내면에 자리 잡은 무의식적 환상과 환영의 영역이다. 이 영역은 개인이 이를 수 없거나 경험해 보지는 않았으나 평소에 동경처럼 간직한 부분이라고 할 수 있다. ‘상상의 기억’ 속에서는 시간과 공간에 매이지 않기 때문에 시점에 따라 전혀 다른 형태를 묘사할 수 있게 된다.

본인에게 ‘상상의 기억’은 우리가 마치 하늘 위를 날아 공중을 거닐며 하늘 아래의 길과 물의 흐름을 보는 듯한 느낌을 표현하는 것이다. 이것을 ‘몽환적 이미지’로 표현하기 위해 수천 수 만 가지의 생각들이 이리 엉키고 저리 엉키고 하나의 틀을 잡기 위해 수없이 바뀌가며 끼어 맞춰보고 하나씩 하나씩 걸러냄으로써 전체적인 틀을 맞춰 나갔다.

2. 비와 현실의 상관관계

이미 언급한 바와 같이 인간은 언제나 절망과 좌절에 노출되어 있다. 이러한 감정이 평소에 부정적으로 표출되기만 하는 것은 아니다. 인간은 절망과 좌절에 익숙해져 있으며, 또한 스스로 적게나마 치유할 수 있는 능력을 가졌기 때문이다.

하지만 인간이 유지하던 ‘항상심⁴⁾’은 날씨와 같은 작은 변화에도 민감하기 마련이다. 우리는 보통 날씨가 화창하면 기분이 좋다고 느끼지만 흐리거나 비가 올 경우에는 우울하다고 느낀다. 일조량이 많은 뉴질랜드, 미국의 캘리포니아, 칠레의 자살률이 10만 명 당 6명 이하로 낮은 반면, 흐리고 비가 오는 날이 많은 스칸디나비아 반도, 스위스, 독일 같은 나라의 자살률은 10만 명 당 25명 이상으로 매우 높다고 알려져 있다.⁵⁾

자살을 날씨와의 관계로만 판단하는 것은 무리가 있지만 날씨와 개인의 감정이 밀접한 관계를 가지고 있다는 점은 분명하다. 인간은 비가 오는 현상과 형태를 통하여 감정이입을 시도하는 것으로 보여 진다. 이는 평소에 느껴오던 절망과 좌절을 비가 오는 우울한 상황과 교차시키는 것이 아닌가 생각된다.

여름철에 내리는 장마는 일정한 기간 내에 집중적으로 내리기 때문에 우울한 감정을 오랫동안 유지시켜주는 역할을 할 뿐만 아니라 기온이 높은 여름철이기 때문에 장마가 높여주는 습도와 함께 개인들에게 불쾌감을 높여주는 역할도 한다. 이러한 장마의 우울하고 지루한 특성은 한국문학작품에도 쉽게 드러나 있다.

윤홍길의 「장마」, 손창섭의 「비오는 날」, 이태준의 「밤길」·「장마」, 최명익의 「비오는 길」의 공통적으로 드러나는 정서를 분석한 결과,

4) 항상심 - ‘마음을 일정하게 유지시키려한다’라는 의미

5) 한진규, 『잠이 인생을 바꾼다』, 팝콘북스, 2006, p193.

첫째, 우울하고 암담한 정서를 담고 있다. 둘째, 대체로 주인공들은 대책을 강구할 수 없는 현실 속에서 살고 있는 힘겨운 사람들이거나 해결책이 없는 상황에 처해 있는 경우가 많다. 셋째, 인물들의 미래는 기약하기가 어려운 실정에 처해 있다⁶⁾는 특징이 발견되었다.

이상에서 기술한 바와 같이, 비오는 상황을 통해 인간은 우울한 감정을 느끼고 평소에 잘 견뎌오던 좌절과 절망이 극대화된다는 사실을 알 수 있다. 따라서 본인은 비오는 날의 감정을 본인의 주된 주제인 몽환적 이미지의 표현을 통하여 치유·위로해 보고자 하였다. 여기에 레인코트, 레인부츠, 우산을 사용한 이유가 있다.

레인코트, 레인부츠, 우산이라는 비가 오는 날에 반드시 사용하는 제품에 본인이 꿈꾸던 ‘몽환적 이미지’를 표현함으로써 제품을 사용하는 공간과 시간 동안 치유·위로가 될 수 있다고 생각한다. 또한 이미지 그 자체가 아니라 이미지를 소비하는 것도 중요하다고 생각한다. 여성들은 보통 날씨, 기분, 환경에 따라 불안하거나 우울함을 느낀다. 이런 불안함과 우울함을 해소하기 위해서는 소비를 함으로써 기분전환을 하게 된다. 비오는 날의 우울함을 달래기 위해 레인코트, 케이프, 부츠, 우산이라는 제품에 몽환적 이미지를 표현하였다. 물론 비오는 상태가 항상 부정적인 감정만을 유발하는 것은 아니다. 봄비는 산뜻하고 정화되는 감정을 느끼게 하는데, 제품을 사용함으로써 그러한 긍정적 감정이 극대화되기를 기대할 수 있을 것이다.

레인코트, 케이프, 부츠, 우산 등의 제품의 선택은 심리적인 요소 이외에 실용적인 면도 염두에 둔 것이다. 레인코트, 부츠, 우산은 삶의 여유를 만들어 줄 수 있는 매개체로써 패션 아이템 이상의 역할을 담당하고 있다. 특히 부츠는 비를 피하기 위한 역할뿐만 아니라 부츠 안에 내피를 더해서 방한용으로 활용될 수 있다.

6) 최경원, 『현대 소설에 나타난 ‘비’의 상상력 연구』, 서강대학교 교육대학원 석사학위 논문, 2003, p24~25.

3. 길과 물의 이미지를 통한 현실 치유

‘몽환적 이미지’는 하늘에서 바라본 ‘길(way)’와 ‘물(water)’의 이미지로 구체화된다. 우리는 기분전환이 필요할 때에 등산을 하거나 건물 옥상에 오르는 경우가 있다. 그리고 아래의 풍경을 바라보며 감정을 추스른다. 그 바라보는 풍경은 자연이 만들어낸 ‘물’의 흐름이기도 하고 인간이 만들어낸 ‘길’의 모습이기도 하다.

노자는 ‘상선약수(上善若水)’라 하여, ‘물은 온갖 것을 위해 섬길 뿐, 그것들과 겨루는 일이 없고, 모두가 싫어하는 낮은 곳을 향하여 흐를 뿐이다’⁷⁾는 이유로 물을 최고의 선(善)으로 삼는다. 이것은 자신을 드러내지 않은 겸손함과 함께 현실을 받아들이는 물의 특성을 칭찬한 말이라고 할 수 있다. 또한 물은 고정된 실체를 가지지 않고 형태를 액체, 고체, 기체로 자유롭게 바꾼다. 과거에 집착하지 않는 물의 속성을 나타낸다.

길은 하나의 공간에서 다른 공간으로 이어주는 물리적인 통로를 나타낸다. 또한 길은 하나의 상태에서 다른 상태로 변화되는 과정을 나타내는 말로도 쓰인다. 우리는 보통 ‘길을 잃었다’는 표현을 많이 쓴다. 이것은 단순히 물리적인 길보다는 정신적인 길을 잃어버렸다는 표현으로 많이 쓰인다. ‘여기는 어디이고, 나는 어디로 가야하는가’는 인간에게 있어서 평생을 간직하고 살아가는 주제라고 생각한다. 따라서 길을 찾는다는 것은 현실에 대한 위로이고 미래에 대한 희망이고 더 나은 공간·상태로 갈 수 있는 가능성을 나타내는 것이다.

본인은 높은 곳에서 아래의 물과 길의 흐름을 바라보는 행위를 통해서 현실의 좁은 시야에서 벗어나 물과 길의 상징적 의미를 체득할 수 있다고 보았다. 그에 따라 우리가 하늘 위를 날아 공중을 거닐며 하늘아래 물의 흐름을 보는 듯한 상상의 느낌을 통해 이미지를 구축하였는데, 끊임없이 흐르는

7) 노자, 『도덕경』, 현암사, 1996, 풀이 오강남, p46.

길과 물의 모습을 형상화하였다. 그리고 물과 길 주변에 형성된 공간과 마을의 모습도 형상화하기도 하였다. 다양한 색채와 길과 물이 흐르는 모습을 여러 갈래의 선으로 표현하여서 다중적인 의미를 나타내었다.

첫째, 현실을 받아들이다. 끊임없이 변화하는 강과 그 주변의 인간의 길은 자연변화의 역동성을 느끼게 한다.

둘째, 흐름을 느끼다. 그 형태를 끊임없이 변화시키는 물의 모습은 과거에 대한 집착을 버리고 현재를 살게 한다.

셋째, 공간에 이르다. 길과 물의 변화 속에서 인간은 자신만의 공간을 필요로 한다. 그 공간은 외부의 위협으로부터 보호받는 치유의 공간이다.

넷째, 길 위에서 길을 찾다. 수없이 많은 길 중에서 나만의 길을 찾아나서는 과정은 인간을 기쁘게 한다.

다섯째, 길을 가다. 길을 찾았으면 길을 가야 한다. 그 길을 가는 여정과 결과는 인간을 성장하게 한다.

여섯째, 하늘을 날다. 위의 긍정적 변화와 치유는 현실에서 떨어져 나와 거시적인 차원에서 현실을 바라보았기 때문에 가능한 일이다.

본 연구자의 작업은 인간이 겪는 근원적인 고통을 치유·위로할 수 있는 시간과 공간을 마련하여 보다 인간적이고 풍요로운 삶, 일상에서 벗어나 내면을 바라보게 해주는 여유를 인간 스스로 찾을 수 있게 하는 것에 의의가 있다고 할 수 있다.

4. 주제에 따른 작품제작 및 분석

1) 트렌드분석

2010 F/W 트렌드 분석

<p>정보화시대 섬세하고 세밀하고 정제되고 서비스마인드가 있는 여성이 경쟁력에서 우위. 낙관적인 미래를 보장하기 위해 자연의 가치를 자연과 인간의 과학기술 사이에 조화롭게 풀어 차갑고 이성적인 감각의 과학기술과 따뜻하고 비이성적인 느낌의 자연을 연출한다.</p>
<p>Style tips</p> <ul style="list-style-type: none">- 최신 트렌드를 리드하는 클래식, 복잡함과 단순함의 세련된 대비 장식적인 미니멀리즘- 무질서함 속에서 발견하는 견고함과 질서의 미학- 조직들의 연결을 통한 섬세함, 미세한 구조의 확대- 단순화하거나 복잡하게 변형시킨 디자인, 반복과 변형
<p>Key Color</p> <ul style="list-style-type: none">- Egret , Ash, After Dark, Croissant, Slate Gray, Green Tint- Canteen, Rubber, Henna, Purple Haze, Forest NightMeadow Green, Bog

출처 : 한국케엠케색채연구소

2011 S/S 트렌드 분석



비현실적인 요소들에 내재된 추상적인 표현과 현실적인 감성, 예술적인 유머러스한 감각, 흩어지는 오브제들의 창조적인 발상, 발상의 전환과 기발한 표현

Style tips

- 시공간을 초월한 과거, 현재, 미래의 공간
- 신비로운 꿈의 세상, 몽환적인 감성, 현실적·추상적인 감성의 공존
- 빠르게 변화하는 시대, 인간과 자연의 순환 관계

Key Color

- Powdery sky, Charm purple, Pure white, Black grape, Warm silver, Dark blue green
- Forest green, Moss green, Dark burgandy, Dark teal
- Dear pink, Cool dove, Mild blue sky, Lime green, Dark nave Vivid cobalt, Dark indigo

출처 : 한국케엠케색채연구소

2010 F/W, 2011 S/S의 트렌드 분석을 토대로 빠르게 변화하는 시대에 경기침체로 인한 불안감, 우울함 등의 스트레스를 해소하기 위해 현대인의 생활패턴을 중심으로 인간에게 내재된 슬픔과 고통을 치유하고, 앞으로의 미래에 대한 희망을 가질 수 있는 가능성을 제시하였다. 다양한 예술·디자인

활동으로 심각하고 어두운 것보다는 가볍고 밝은 것을 선호하고, 본인이 비 오는 날에 느끼는 희망과 절망을 극대화 · 치유하기 위해 비 오는 날에 사용하는 레인코트, 레인부츠, 우산에 ‘하늘 위에서 바라본 길과 물의 모습’을 몽환적 이미지로 표현하여 작업을 하였다.

* 디자인 컨셉 (Design Concept)

인간이 가지는 ‘몽환적 이미지’ 즉, 지루한 현실의 기억에서 벗어나 평소 자신이 꿈을 꾸었던 상상의 기억을 찾아가는 과정에서 치유와 위로를 받게 되는 과정을 조형적 작품으로 표현한다. 여기서 ‘몽환적 이미지’는 ‘하늘을 거닐며 바라본 길과 물의 이미지’, 끊임없이 이어지는 ‘길(way)’과 ‘물(water)’의 형태는 정체되어 있지 않고 영원히 흐르는 생동감과 현실을 인식하게 해주는 깨달음을 준다.

- 끊임없이 변화하는 강과 그 주변의 인간의 길은 자연변화의 역동성
- 그 형태를 끊임없이 변화시키는 물의 모습은 과거에 대한 집착을 버리고 현재를 살게 한다.
- 길과 물의 변화 속에서 인간은 자신만의 공간을 필요로 한다. 그 공간은 외부의 위협으로 부터 보호받는 치유의 공간이다.
- 수없이 많은 길 중에서 나만의 길을 찾아나서는 과정은 인간을 기쁘게 한다.
- 길을 찾았으면 길을 가야 한다. 그 길을 가는 여정과 결과는 인간을 성장하게 한다.
- 긍정적 변화와 치유는 현실에서 떨어져 나와 거시적인 차원에서 현실을 바라본다.

* 대상

- 자신만의 독특한 미적 감각을 추구하는 현대여성, 일상적인 평범함보다는 좀더 특색 있는, 매일매일 다양하고 스타일리시한 여성, 패션감각을 통해 자신을 표현하려는 20~30대 여성고객

Main age : 20~28세 여성

Sub age : 20대 중반~30대 여성

* 생산품

- 갖고 싶은 상품이 있는 브랜드, 찾아가고 싶은 브랜드, 다양한 상품, 디자인, 합리적 가격이 필요하고, 상품 품질의 신뢰를 기초로 고객들에게 신고, 입고, 보는 재미를 제공하는 디자인 제품을 생산한다.

- 가격

모자·케이프 레인코트 : 22만원

케이프 : 10만원

레인부츠 : 18만원

우산 : 5만원

2) 작품제작 및 분석

* 스케치 및 작업 발주서

<케이프>

<스케치>

발주일자		납품일자		STYLE NO	지점명				고격명
				① 바4 (DTY2:2) ② 단3 ③ 단4-2 (SD2:2) (DTY2:2) ④ 단3-1 (SD2:2) ⑤ 바6-1 (SD2:2)					
원	III	내	III	44	55	66	77	88	총수량
1	바4 (동태 2중 267cm) / 흰색 - 신발용	단3 (동태 2중 206cm) / DTY 2:2, SD 2x2							8
2	단3-1 (동태 2중 267cm) / 흰색 - 신발용								
3	단4-2 (동태 2중 267cm) / 흰색 - 신발용								
4	바6-1 (동태 2중 267cm) / 흰색 - 신발용	DTY 2:2							
① 바4-2									
② 단3-1									
③ 바6-1									
④ 단3									
⑤ 바4-2									
⑥ 단3-1									
⑦ 바6-1									
⑧ 단3									
⑨ 바4-2									
⑩ 단3-1									
⑪ 바6-1									
⑫ 단3									
⑬ 바4-2									
⑭ 단3-1									
⑮ 바6-1									
⑯ 단3									
⑰ 바4-2									
⑱ 단3-1									
⑲ 바6-1									
⑳ 단3									
㉑ 바4-2									
㉒ 단3-1									
㉓ 바6-1									
㉔ 단3									
㉕ 바4-2									
㉖ 단3-1									
㉗ 바6-1									
㉘ 단3									
㉙ 바4-2									
㉚ 단3-1									
㉛ 바6-1									
㉜ 단3									
㉝ 바4-2									
㉞ 단3-1									
㉟ 바6-1									
㊱ 단3									
㊲ 바4-2									
㊳ 단3-1									
㊴ 바6-1									
㊵ 단3									
㊶ 바4-2									
㊷ 단3-1									
㊸ 바6-1									
㊹ 단3									
㊺ 바4-2									
㊻ 단3-1									
㊼ 바6-1									
㊽ 단3									
㊾ 바4-2									
㊿ 단3-1									
1				바4 (동태 2중 267cm) / 흰색 - 신발용	X				
2				단3 (동태 2중 206cm) / DTY 2:2, SD 2x2	X				
3				단3-1 (동태 2중 267cm) / 흰색 - 신발용	X				
4				바6-1 (동태 2중 267cm) / 흰색 - 신발용	X				
5				단3 (동태 2중 206cm) / DTY 2:2, SD 2x2	X				
6				바4 (동태 2중 267cm) / 흰색 - 신발용	X				
7				단3 (동태 2중 206cm) / DTY 2:2, SD 2x2	X				
8				바6-1 (동태 2중 267cm) / 흰색 - 신발용	X				
9				단3 (동태 2중 206cm) / DTY 2:2, SD 2x2	X				
10				바4 (동태 2중 267cm) / 흰색 - 신발용	X				
11				단3 (동태 2중 206cm) / DTY 2:2, SD 2x2	X				
12				바6-1 (동태 2중 267cm) / 흰색 - 신발용	X				
13				단3 (동태 2중 206cm) / DTY 2:2, SD 2x2	X				
14				바4 (동태 2중 267cm) / 흰색 - 신발용	X				
15				단3 (동태 2중 206cm) / DTY 2:2, SD 2x2	X				
16				바6-1 (동태 2중 267cm) / 흰색 - 신발용	X				
17				단3 (동태 2중 206cm) / DTY 2:2, SD 2x2	X				
18				바4 (동태 2중 267cm) / 흰색 - 신발용	X				
19				단3 (동태 2중 206cm) / DTY 2:2, SD 2x2	X				
20				바6-1 (동태 2중 267cm) / 흰색 - 신발용	X				
21				단3 (동태 2중 206cm) / DTY 2:2, SD 2x2	X				
22				바4 (동태 2중 267cm) / 흰색 - 신발용	X				
23				단3 (동태 2중 206cm) / DTY 2:2, SD 2x2	X				
24				바6-1 (동태 2중 267cm) / 흰색 - 신발용	X				
25				단3 (동태 2중 206cm) / DTY 2:2, SD 2x2	X				
26				바4 (동태 2중 267cm) / 흰색 - 신발용	X				
27				단3 (동태 2중 206cm) / DTY 2:2, SD 2x2	X				
28				바6-1 (동태 2중 267cm) / 흰색 - 신발용	X				
29				단3 (동태 2중 206cm) / DTY 2:2, SD 2x2	X				
30				바4 (동태 2중 267cm) / 흰색 - 신발용	X				
31				단3 (동태 2중 206cm) / DTY 2:2, SD 2x2	X				
32				바6-1 (동태 2중 267cm) / 흰색 - 신발용	X				
33				단3 (동태 2중 206cm) / DTY 2:2, SD 2x2	X				
34				바4 (동태 2중 267cm) / 흰색 - 신발용	X				
35				단3 (동태 2중 206cm) / DTY 2:2, SD 2x2	X				
36				바6-1 (동태 2중 267cm) / 흰색 - 신발용	X				
37				단3 (동태 2중 206cm) / DTY 2:2, SD 2x2	X				
38				바4 (동태 2중 267cm) / 흰색 - 신발용	X				
39				단3 (동태 2중 206cm) / DTY 2:2, SD 2x2	X				
40				바6-1 (동태 2중 267cm) / 흰색 - 신발용	X				
41				단3 (동태 2중 206cm) / DTY 2:2, SD 2x2	X				
42				바4 (동태 2중 267cm) / 흰색 - 신발용	X				
43				단3 (동태 2중 206cm) / DTY 2:2, SD 2x2	X				
44				바6-1 (동태 2중 267cm) / 흰색 - 신발용	X				
45				단3 (동태 2중 206cm) / DTY 2:2, SD 2x2	X				
46				바4 (동태 2중 267cm) / 흰색 - 신발용	X				
47				단3 (동태 2중 206cm) / DTY 2:2, SD 2x2	X				
48				바6-1 (동태 2중 267cm) / 흰색 - 신발용	X				
49				단3 (동태 2중 206cm) / DTY 2:2, SD 2x2	X				
50				바4 (동태 2중 267cm) / 흰색 - 신발용	X				
51				단3 (동태 2중 206cm) / DTY 2:2, SD 2x2	X				
52				바6-1 (동태 2중 267cm) / 흰색 - 신발용	X				
53				단3 (동태 2중 206cm) / DTY 2:2, SD 2x2	X				
54				바4 (동태 2중 267cm) / 흰색 - 신발용	X				
55				단3 (동태 2중 206cm) / DTY 2:2, SD 2x2	X				
56				바6-1 (동태 2중 267cm) / 흰색 - 신발용	X				
57				단3 (동태 2중 206cm) / DTY 2:2, SD 2x2	X				
58				바4 (동태 2중 267cm) / 흰색 - 신발용	X				
59				단3 (동태 2중 206cm) / DTY 2:2, SD 2x2	X				
60				바6-1 (동태 2중 267cm) / 흰색 - 신발용	X				
61				단3 (동태 2중 206cm) / DTY 2:2, SD 2x2	X				
62				바4 (동태 2중 267cm) / 흰색 - 신발용	X				
63				단3 (동태 2중 206cm) / DTY 2:2, SD 2x2	X				
64				바6-1 (동태 2중 267cm) / 흰색 - 신발용	X				
65				단3 (동태 2중 206cm) / DTY 2:2, SD 2x2	X				
66				바4 (동태 2중 267cm) / 흰색 - 신발용	X				
67				단3 (동태 2중 206cm) / DTY 2:2, SD 2x2	X				
68				바6-1 (동태 2중 267cm) / 흰색 - 신발용	X				
69				단3 (동태 2중 206cm) / DTY 2:2, SD 2x2	X				
70				바4 (동태 2중 267cm) / 흰색 - 신발용	X				
71				단3 (동태 2중 206cm) / DTY 2:2, SD 2x2	X				
72				바6-1 (동태 2중 267cm) / 흰색 - 신발용	X				
73				단3 (동태 2중 206cm) / DTY 2:2, SD 2x2	X				
74				바4 (동태 2중 267cm) / 흰색 - 신발용	X				
75				단3 (동태 2중 206cm) / DTY 2:2, SD 2x2	X				
76				바6-1 (동태 2중 267cm) / 흰색 - 신발용	X				
77				단3 (동태 2중 206cm) / DTY 2:2, SD 2x2	X				
78				바4 (동태 2중 267cm) / 흰색 - 신발용	X				
79				단3 (동태 2중 206cm) / DTY 2:2, SD 2x2	X				
80				바6-1 (동태 2중 267cm) / 흰색 - 신발용	X				
81				단3 (동태 2중 206cm) / DTY 2:2, SD 2x2	X				
82				바4 (동태 2중 267cm) / 흰색 - 신발용	X				
83				단3 (동태 2중 206cm) / DTY 2:2, SD 2x2	X				
84				바6-1 (동태 2중 267cm) / 흰색 - 신발용	X				
85				단3 (동태 2중 206cm) / DTY 2:2, SD 2x2	X				
86				바4 (동태 2중 267cm) / 흰색 - 신발용	X				
87				단3 (동태 2중 206cm) / DTY 2:2, SD 2x2	X				
88				바6-1 (동태 2중 267cm) / 흰색 - 신발용	X				
89				단3 (동태 2중 206cm) / DTY 2:2, SD 2x2	X				
90				바4 (동태 2중 267cm) / 흰색 - 신발용	X				
91				단3 (동태 2중 206cm) / DTY 2:2, SD 2x2	X				
92				바6-1 (동태 2중 267cm) / 흰색 - 신발용	X				
93				단3 (동태 2중 206cm) / DTY 2:2, SD 2x2	X				
94				바4 (동태 2중 267cm) / 흰색 - 신발용	X				
95				단3 (동태 2중 206cm) / DTY 2:2, SD 2x2	X				
96				바6-1 (동태 2중 267cm) / 흰색 - 신발용	X				
97				단3 (동태 2중 206cm) / DTY 2:2, SD 2x2	X				
98				바4 (동태 2중 267cm) / 흰색 - 신발용	X				
99				단3 (동태 2중 206cm) / DTY 2:2, SD 2x2	X				
100				바6-1 (동태 2중 267cm) / 흰색 - 신발용	X				

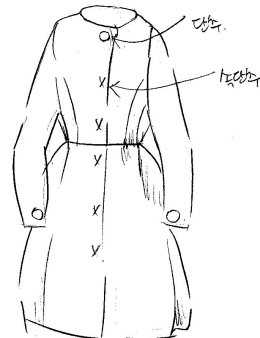
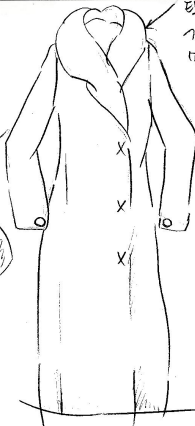
* 디자인 → 승화 전사 → 재단 → 미싱 → 다림질 → 포장

작업 발주서 8)

8) 작업 발주서 양식 출처: SIFFF Design. 수제화 디자인 판매

<케이프 레인코트>

<스케치>



작업 발주서

발주일자	납품일자	STYLE NO	지점명	고객명				
		① 바6-6 (SD2:2) ② 마5 (SD2:2) ③ 다3-3 (DTY2:2, SD2:2) ④ 바6 (SD2:2)						
	원 피	내 피	44	55	66	77	88	출수량
1	명사 (HP-아이보리) 명사 (HP-아이보리)	명사 (DTY2:2, SD2:2)		/				6
2								
3								
4								

① 바6-6 (SD2:2)

② 마5 (SD2:2)

③ 다3-3 (DTY2:2, SD2:2)

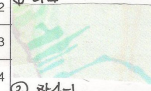
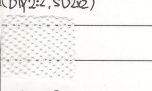

④ 바6 (SD2:2)

단추	지퍼	섬지	장식	비고
· 명사 (18개 4명)	· X	· 명사 (명사)	· 제이인사 (SP) (명사 있음)	· 명사 (명사 있음) · 명사 있음

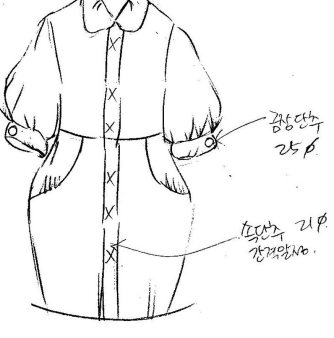
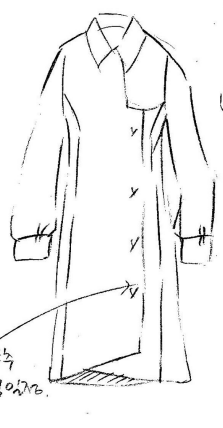
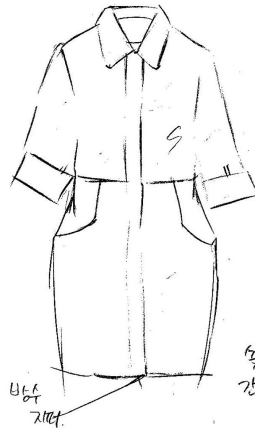
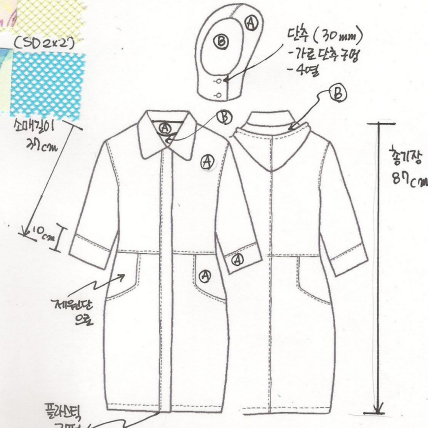
* 디자인 → 승화 전사 → 재단 → 미싱 → 다림질 → 포장

<모자 레인코트>

작업 발주서

발주일자	납품일자	STYLE NO	지점명					고객명
		① 라4 (SD2:2, DTV2:2) ② 라4-1 (SD2:2) ③ 마5-5 (SD2:2)						
	원 피	내 피	44	55	66	77	88	총수량
1	명칭(라미-아이부리) → 전사(사실스원)	강령상사 (DTV2:2, SD2:2)		/				3
2	① 라4	(DTV2:2, SD2:2)						
3								
4	② 라4-1	(SD2:2)						
			단추 개수 : 30mm * 2ea (사실스원비표 4명) ④ 원단 ⑤ 양장.					
								
			② 마5-5 (SD2:2) ③ 마5-5 (SD2:2)					
			다육 (30mm) - 가운 다육 7명 - 4명					
			204701 71cm 10cm 89cm 25cm					
			플린트 지퍼					
단추	지퍼	심지	장식	비고				
사실스원 (사실스원비표 30#) 4명	고양문양 (플린트 D는 10번)	실용사 (라미트)	✓					

<스케치>



* 디자인 → 승화 전사 → 재단 → 미싱 → 다림질 → 포장

【작품 1】 현실을 받아들이다



레인부츠/ 방수 코팅 된 Polyster/ Polyster에 전자/ 2010

【작품 1】 현실을 받아들이다

그대로 받아들이다

변화를 받아들이다

실제로 존재하는 사실, 상태, 현상

항상 그대로인 듯 하지만 끊임없이 변하는 현실, 그리고 길!

생명의 즐기인 강을 주위로 형성된 인간의 길은 인간의 삶을 풍요롭게 하고, 생동감 있게 만들며, 지친 일상을 치유해 주기도 한다. 즉, 강의 변화를 온몸으로 받아들이는 것이다.

시인 괴테(J.W.Goethe:1749~1832)는 '자연은 영원히 변화하며, 그 속에는 잠시 동안의 정지도 존재하지 않는다.' 라고 표현하였다.⁹⁾ 즉, 자연 변화의 역동성을 강조함으로써 이에 무감각한 인간이 변화를 받아들이길 깨우쳐 주고 있는 것이다.

현대 사회를 살아가는 인간의 삶도 마찬가지다. 정지되어 있는 듯 하나 결국엔 끊임없이 변화하는 사회 환경 속에서 인간은 스스로 진화하고 치유하며, 자아를 자연 상태로 회복하기 위한 인생의 길을 걷는다.

이를 표현하기 위해 메인칼라로 연핑크 사용했으며, 이는 열정적인 변화 후 찾아온 편안함을 브라운 컬러로 표현한 것이다.

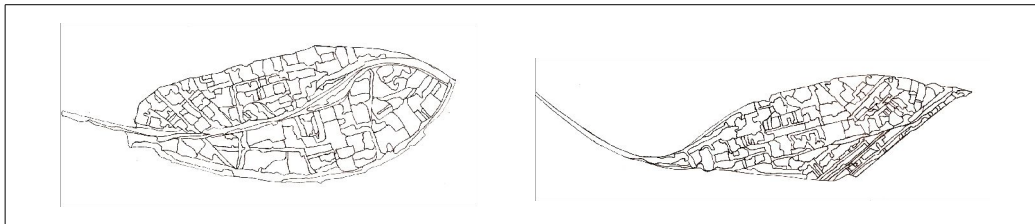
또한 물길이라는 모티브로 패턴을 디자인 해 우리가 비 오는 날이면 찾게 되는 레인부츠를 제작해 보았다. 수제화로 레인부츠를 만들기 위해서 방수 코팅 된 원단과 에나멜 소재의 가죽으로 방수의 역할을 하였고, 미끄럼 방지를 위해 고무 운동화창을 사용하였으며 패션장화로서 최대한 기존 고무장화의 형태로 제작하였다. 더 나아가서 패션 장화를 대중화하기 위해서 부츠의 형태를 단순화하였다.

9) 허버트 리드(Herbert Read), 『예술이란 무엇인가』, 윤일주 역, 서울:을유문고, 1979, p.159.

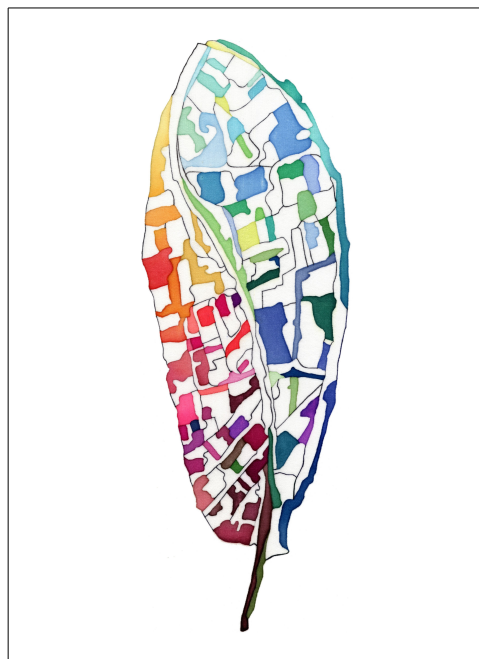
* Design Sauce



* Sketch

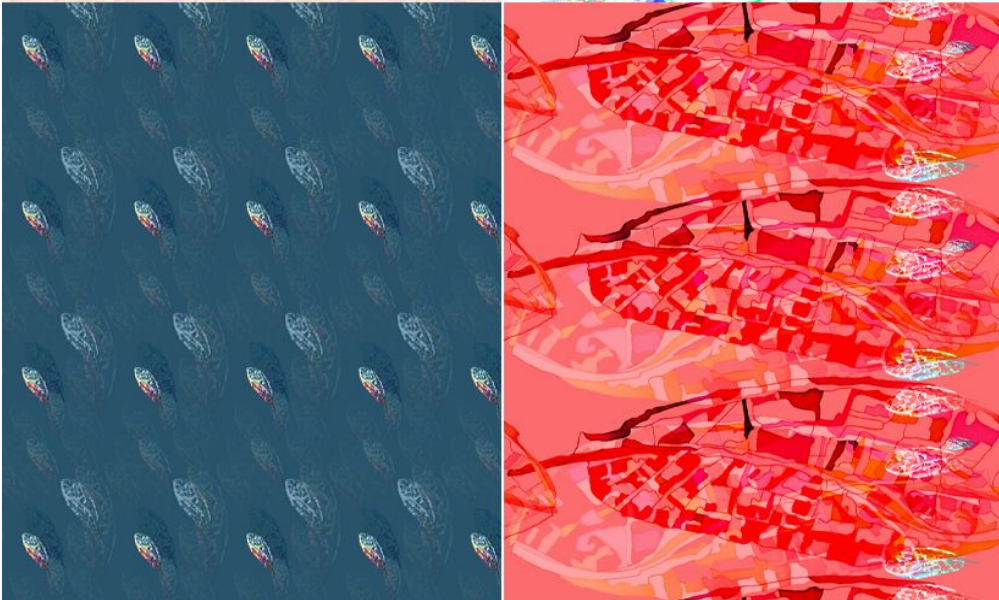
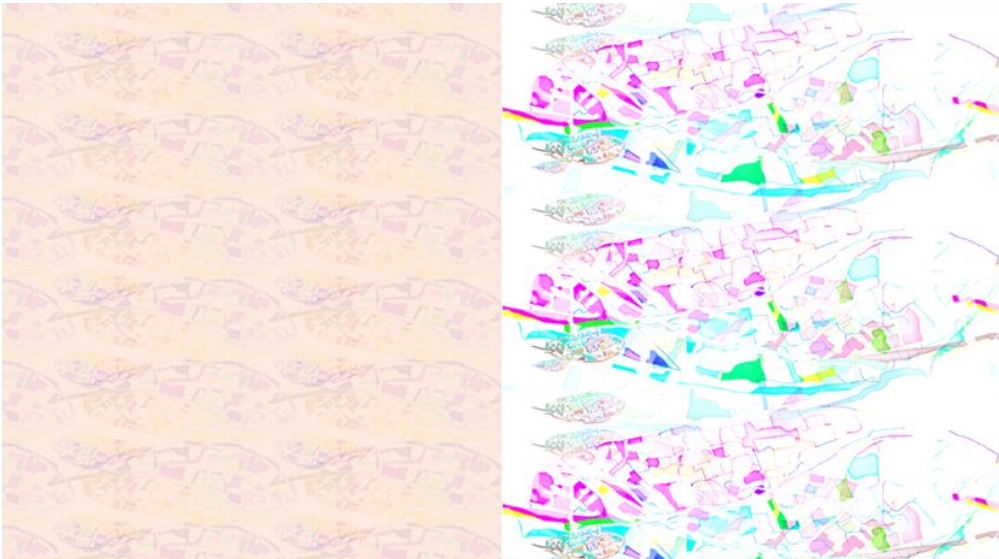


* Pattern



silk, Anti-Fusant /2009

* Textile Design



【작품 2】 흐림을 느끼다



It's raining in my heart.

우산/ Polyster에 전사/ 2010

【작품 2】 흐름을 느끼다

시간을 느끼다

세월을 느끼다

변화와 흐름의 연속성, 영원성

만물에 생명력을 불어넣는 물!

물은 증발하여 구름으로 변화하고, 다시 비의 형태로 지상으로 내려와 생명에게 새 생명을 부여한다. 하지만 언제나 같은 자연의 순환에도 불구하고 물은 언제나 같은 물이 아니다.

인간의 세월도 물의 흐름과 닮아있다. 현실은 과거가 되고, 미래는 다시 현실이 되는 영원한 수레바퀴 속에서 언제나 같지만 다른 삶을 살고 있다.

또한, 자연이 언제나 현재 상황에 수긍하는 것처럼 인간도 과거에 대한 미련을 버리고 현실을 받아들일 때 새로운 오늘을 맞이할 수 있다.

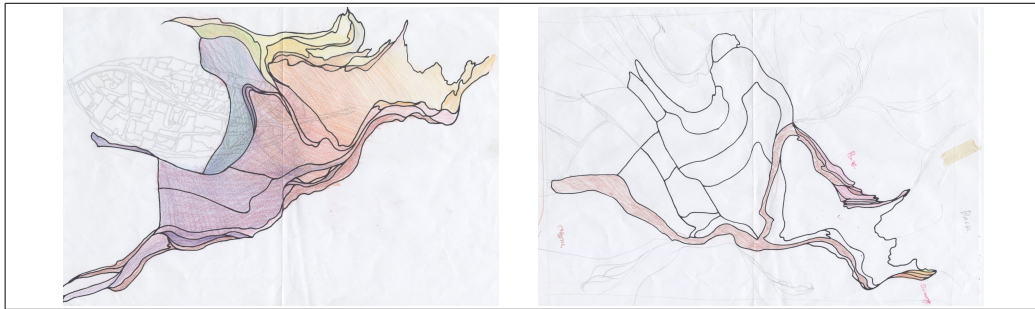
이를 '과거에서 벗어나 흐름에 몸을 맡기자.'는 메시지를 담아 편안한 느낌의 자유로운 선으로 표현했으며, 같은 구성 물질이면서도 변화무쌍한 흐름을 지닌 물줄기와, 같지만 다른 연속성을 지닌 스티치기법을 사용하여 나타내 보았다.

또한, 자연에 몸을 던져 빗속을 걸으며 즐기는 것 같지만, 비가 오지 않는 다른 세계 즉, 미래를 갈망하며, 디자인한 작업을 한눈에 펼쳐볼 수 있도록 우산을 아이템으로 1단 전폭범위에 디자인하고 승화 전사하여 우산디자인의 다양성을 보여주었다.

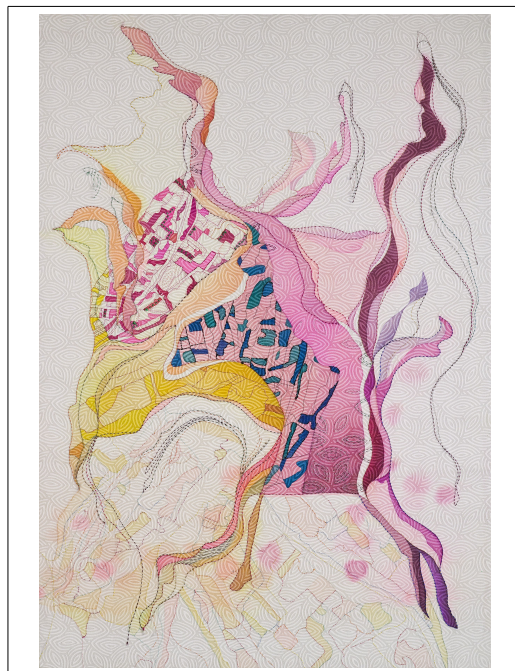
* Design Sauce



* Sketch



* Pattern



silk, Anti-Fusant /2009

* Textile Design



【작품 3】 공간에 이르다

<01>



<02>



케이프 / 방수 코팅 된 Polyester/ Polyester에 전사/ 2010

<03>



케이프 레인코트 / 방수 코팅 된 Polyester/ Polyester에 전사/ 2010

<04>



<05>



레인부츠 / 방수 코팅 된 Polyester/ Polyester에 전자/ 2010

<06>



<07>



레인부츠 / 방수 코팅 된 Polyester/ Polyester에 전자/ 2010

<08>



우산/ Polyster에 전자/ 2010

【작품 3】 공간에 이르다

피할 곳에 이르다.

치유에 이르다.

공간의 제한성, 보호성

세상과 분리 짓기 위해 형성된 공간!

우주의 모든 창조물은 어떠한 공간에 묶여있다. 수성을 제외한 태양계의 모든 행성은 대기로 우주와 분리되어 하나의 행성으로 묶여있고, 지구 대기권 안에 사는 인간은 집이라는 공간에 묶여 있으며, 집 안에서도 인간은 각자의 방이라는 공간에 머물게 된다.

하나같이 공통점이 있다면 태양의 유해한 자외선, 자연의 위험한 기후변화, 인간의 악의적인 마음을 피하기 위해 공간이라는 것이 형성됐다는 것이다. 그리고 스스로가 이 공간에서 치유가 되기를 기다린다.

이를 긴장감과 불안을 가라앉히고 마음을 차분하게 하는 블루 계열의 컬러를 메인으로, 정신적, 육체적으로 피로를 덜어주는 그린 컬러를 서브컬러로 사용하였다. 그리고 끝이 닫혀있는 불규칙한 선과 면으로 표현했다.

또한, 비를 피하고 몸을 보호하기 위해 사용되는 케이프와 레인부츠로 실물을 완성했다.

* Design Sauce



* Sketch



* Pattern



silk, Anti-Fusant /2009

* Textile Design



【작품 4】 길 위에서 길을 찾다

<01>



<02>



모자 레인코트/ 방수 코팅 된 Polyester/ Polyester에 전자/ 2010

<03>



케이프/ 방수 코팅 된 Polyster/ Polyster에 전자/ 2010

<04>



<05>



우산/ Polyster에 전자/ 2010

【작품 4】 길 위에서 길을 찾다

평화의 길을 찾다

지혜의 길을 찾다

길의 규칙성, 불규칙성

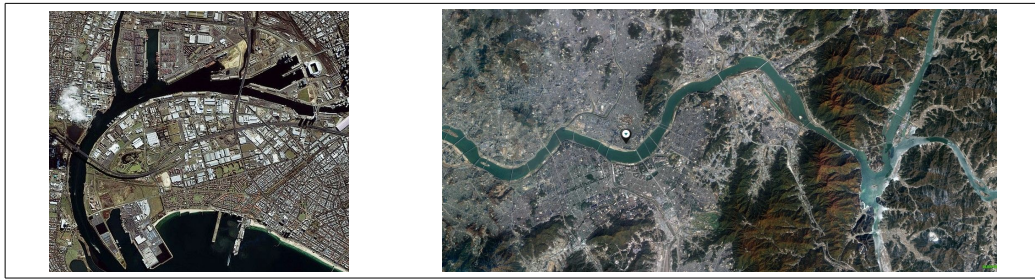
인간의 발자취를 따라 생겨난 길!

길이란 한 두 사람이 지나 작은 길이 시작되고, 많은 사람이 지나면 큰 길
이 되어 더 많은 사람들이 그 길을 걷게 된다.

하지만 세월이 지날수록 다른 길을 찾는 사람이 늘게 되고, 크고 작은 길이
수없이 생겨나 얽히고 설키게 된다. 그러다 결국 인간은 스스로 갈 길을 잃
게 되고, 길 위에서 길을 찾기 위해 퍼즐을 맞추듯 수없이 많은 길을 바꿔
가며 끼워본다. 그리곤 하나씩 하나씩 걸러냄으로써 전체적인 자신만의 길
을 찾게 된다.

모자 레인코트, 케이프의 바탕칼라는 갈 길을 잃게 되었을 때의 상실감, 우
울함을 나타내기 위해 파스텔 톤의 블루, 핑크, 옐로우 칼라로, 앞이 뿌옇거
나 선명하게 보이지 않는 길의 느낌을 표현하고, 우산은 길 위에서 길을 찾
은 인간의 기쁨을 설명하는 브라운 칼라와 화이트 칼라로 표현해 보았으며,
수없이 많은 길을 만들어낸 인간의 지적 호기심을 자유분방한 선으로 표현
해 보았다.

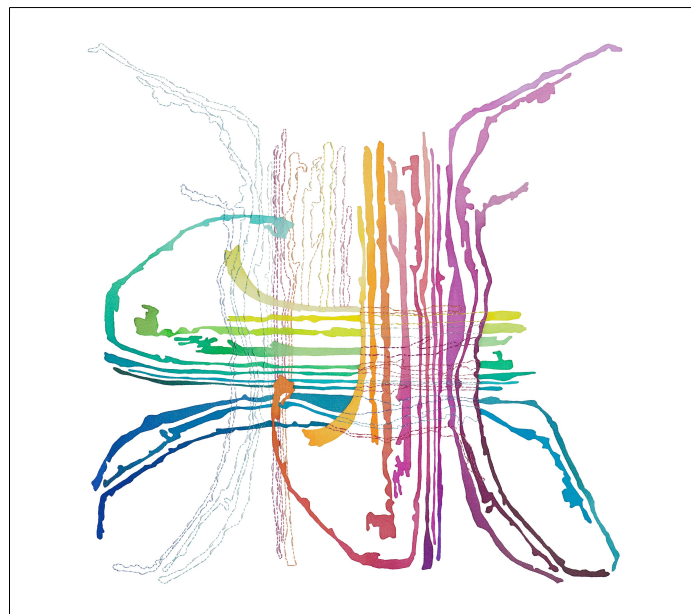
* Design Sauce



* Sketch

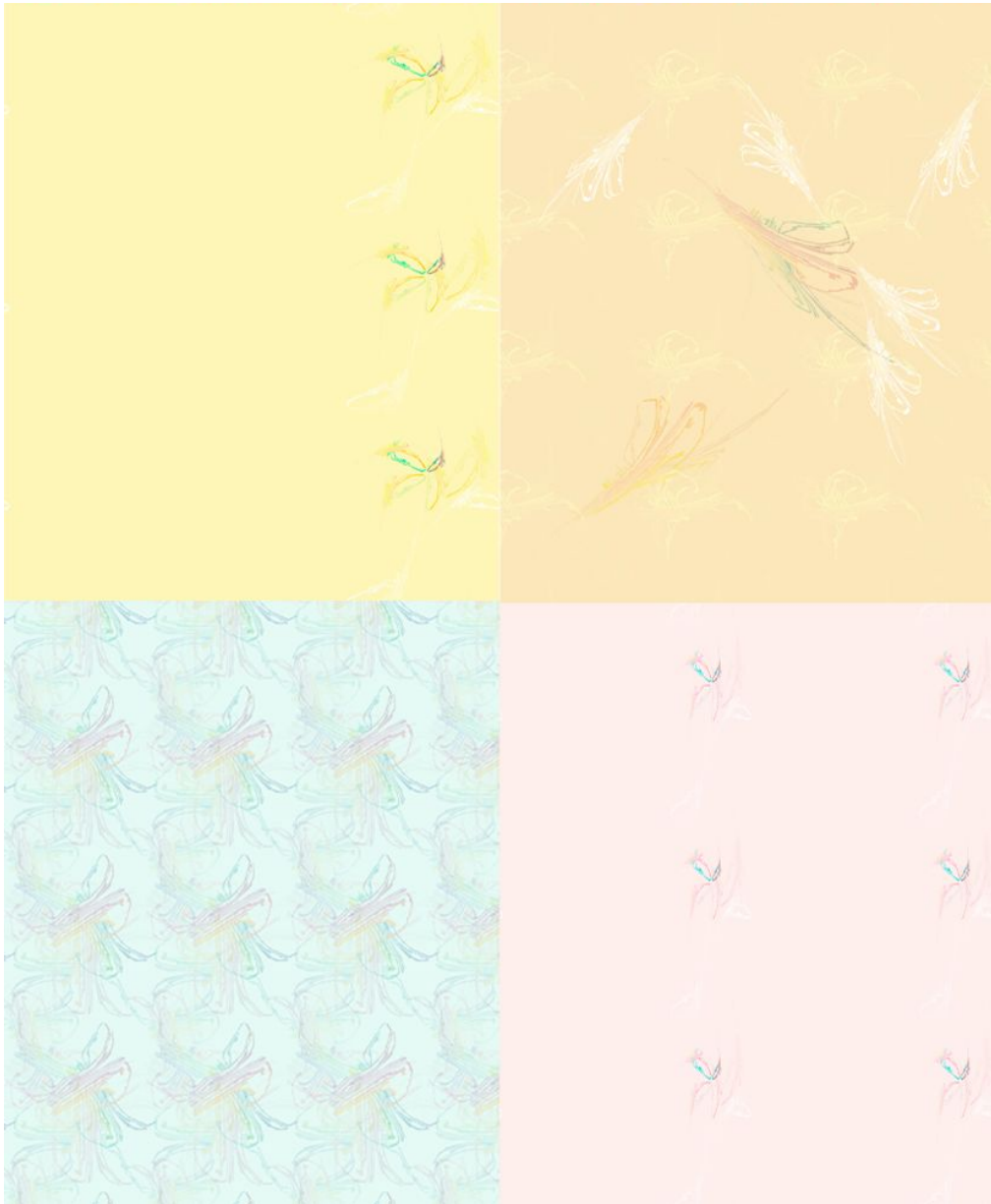


* Pattern



silk, Anti-Fusant /2009

* Textile Design



【작품 5】 길을 가다

<01>



<02>



케이프 레인 코트/ 방수 코팅 된 Polyester/ Polyester에 전사/ 2010

<03>



<04>



케이프/ 방수 코팅 된 Polyester/ Polyester에 전사/ 2010

<05>



모자 레인 코트

방수 코팅 된 Polyester/ Polyester에 전자/ 2010

<06>



레인부츠

방수 코팅 된 Polyester/ Polyester에 전자/ 2010

<07>



레인부츠/ 방수 코팅 된 Polyester/ Polyester에 전자/ 에나멜/ 2010

<08>



<09>



우산/ Polyster에 전자/ 2010

【작품 5】 길을 가다

길을 트다

길을 따라 걷다

길의 방향, 목적지

걸거나 탈것을 타고 목적지로 가는 여정!

길을 찾은 자에게 남은 과제는 그 길을 따라 목적지까지 가는 것 뿐이다. 하지만 때에 따라 잘못된 길을 택할 때도 있고, 이를 바로 잡기 위해 새로운 길을 찾는 과정을 반복하기도 한다. 이 과정에서 목표지까지 가는 길은 조금은 더 복잡해질 수도 있지만 이미 그 사람은 목적지를 향해 출발한 것이기에 처음 길을 찾을 때보다 분명 성장해 있을 것이다. 그리고 목적지에 다다랐을 때 자신이 걸어온 길이 목적지까지 다다른 최상의 길이었음을 깨닫게 될 것이다.

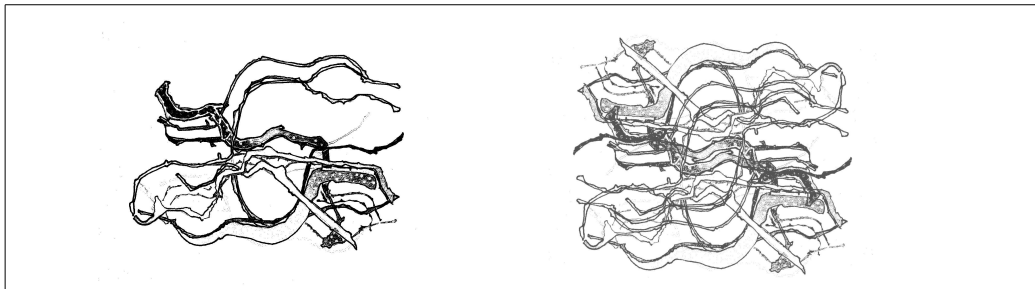
우리를 둘러싼 사회 또한 이와 마찬가지로. 좀 더 발전된 방향으로 나아가기 위해 목표를 정하고, 최고의 목표점을 향해 쉴 새 없이 가게 된다. 비록 생각지 못한 난관에 부딪혔다 해도 목표점을 벗어나지 않는 범위 내에서 새로운 방향을 찾아 가게 될 것이다.

이런 거칠고 다듬어지지 않은 길에 대한 이미지를 길을 상징하는 카키, 브라운, 블랙 등의 칼라를 위주로 작업하였으며, 길의 무게감을 칼라로 표현하고, 곡선 형태로, 목적지로 가기 위해 찾아낸 길을 표현해 보았다.

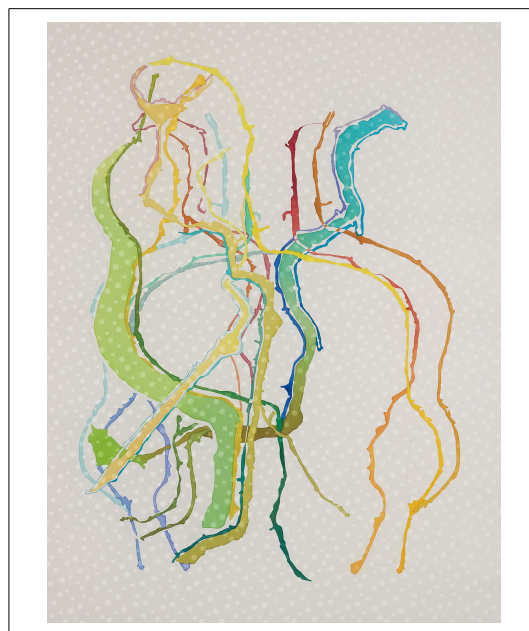
* Design Sauce



* Sketch

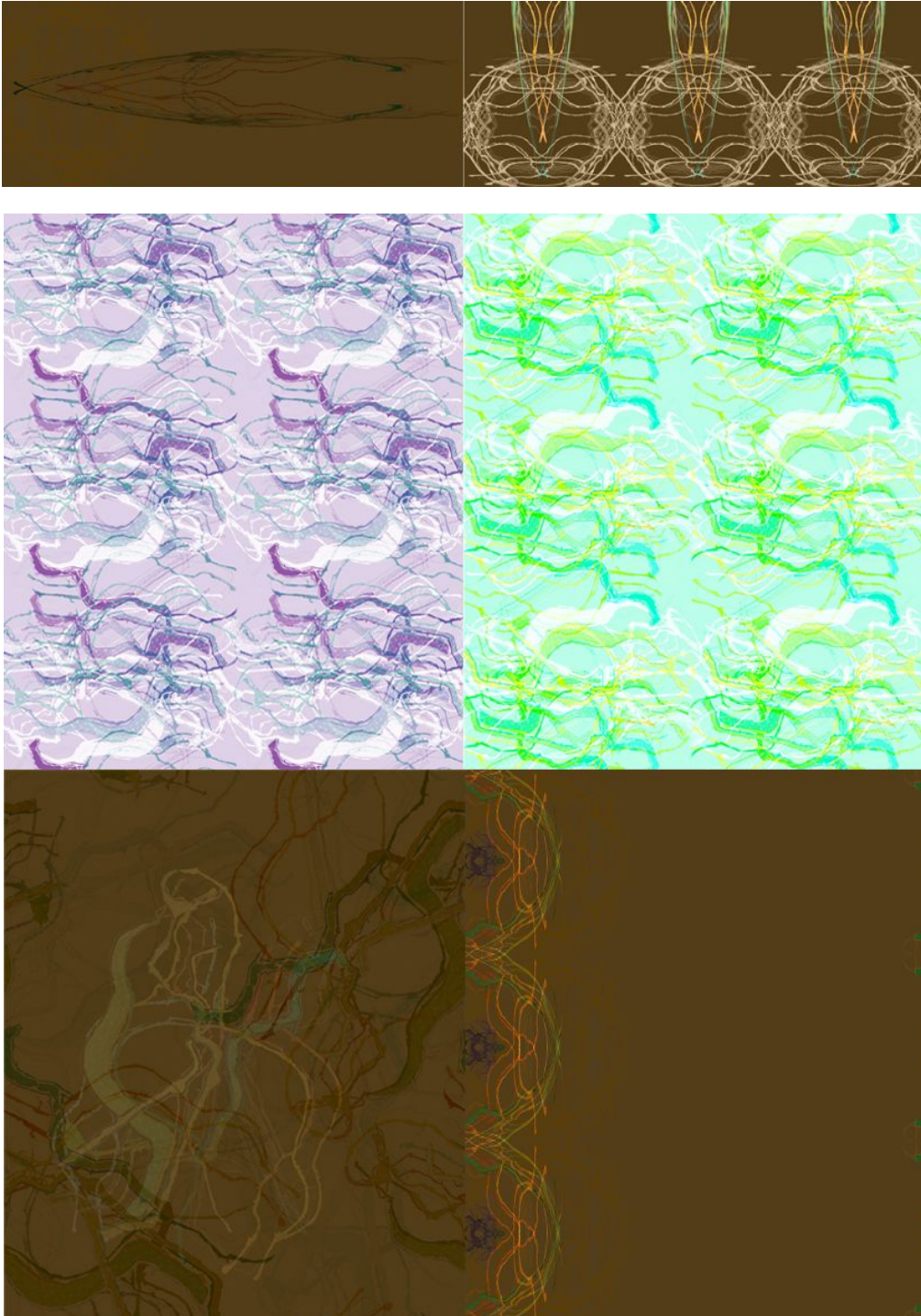


* Pattern



silk, Anti-Fusant /2009

* Textile Design



【작품 6】 하늘을 날다

<01>



<02>



케이프 레인 코트/ 방수 코팅 된 Polyester/ Polyester에 전사/ 2010

<03>



<04>



레인부츠/ 방수 코팅 된 Polyester/ Polyester에 전사/에나멜/ 2010

<05>

<06>

<07>



우산/ 방수 코팅 된 Polyster/ Polyster에 전사/ 2010

<08>



케이프/ 방수 코팅 된 Polyester/ Polyester에 전자/ 2010

【작품 6】 하늘을 날다

땅을 바라보다

한 눈에 보게 되다

하늘의 무한함, 위대함

하늘을 새처럼 날고 싶은 인간의 꿈, 지구를 벗어나고 싶은 인간의 욕망!
이는 비행기와 우주선을 탄생시키기도 했지만 인간의 시선을 땅에서 하늘이 아닌, 하늘에서 땅으로 향하게 한 위대한 사건이 아닐 수 없다. 과연 하늘을 날기 전 인간은 하늘에서 본 땅의 모습을 꿈 꿀 수 있었을까? 그리고 모든 위대한 상상은 왜 하늘을 배경으로 이루어지는가? 우리는 과연 하루에 하늘을 몇 번을 보는가?

높은 하늘에서 땅을 보고 있는 듯한 느낌을 네추럴 칼라의 모노톤을, 하늘에서 내려다본 땅과 도시의 길과 물의 방향성을 대륙의 모형으로 표현해 보았다.

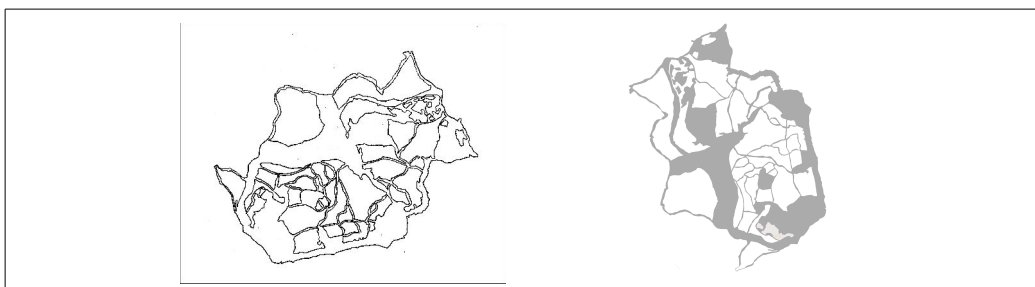
케이프 레인코트, 케이프는 하늘에서 본 땅의 모습을 꿈 꾸는 듯한 느낌에 핫핑크, 아이보리, 그린 칼라로 표현하였고, 화이트로 표현된 레인부츠와 우산은 하늘의 무한함과 위대함을 표현하였다.

때론 하늘에서 내가 살고 있는 땅을 바라보며 새로운 깨달음을 얻듯, 케이프 레인 코트를 입고, 레인부츠를 신고, 우산을 쓴 채 하늘을 날고 있는 '나'를 상상하며 작품을 완성해 보았다.

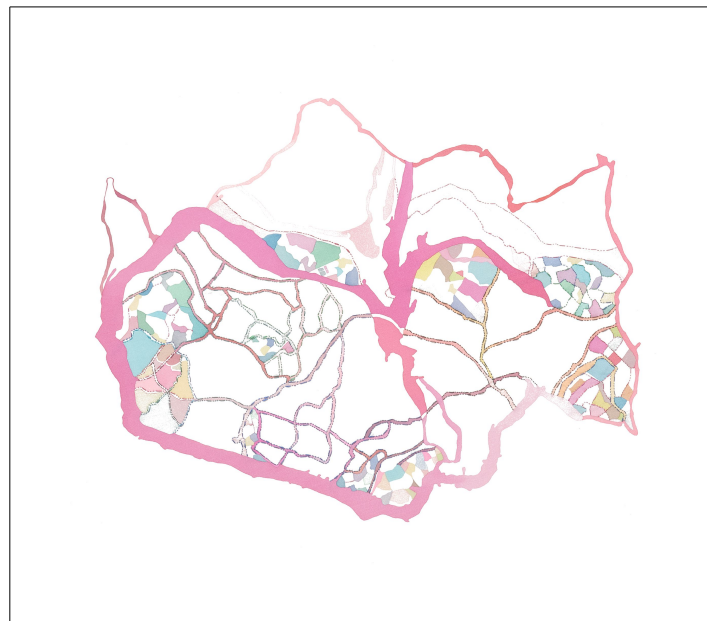
* Design Sauce



* Sketch



* Pattern



silk, Anti-Fusant /2009

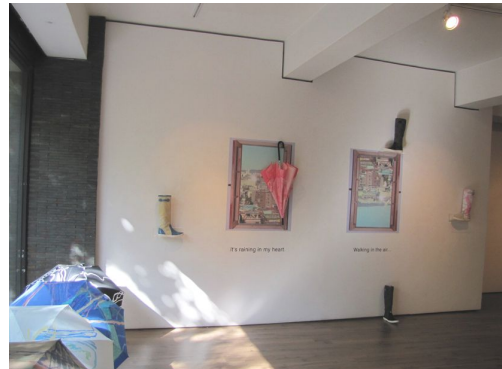
* Textile Design



* Display Plan



* 전시장 전경



3) 마케팅 및 판매 전략

① SWOT 전략¹⁰⁾

	Strength (강점) 경쟁기업과 비교하여 소비자로 부터 강점으로 인식되는 것	Weakness (약점) 경쟁기업과 비교하여 소비자로 부터 약점으로 인식되는 것
내부적 환경	<ul style="list-style-type: none"> - 독창적 디자인으로 개성적이다. - 다양한 상품에 접목하기 좋다. (컵, 티셔츠, 다이어리,..etc) - 쉽게 만들기 어렵다. - 지속적인 작품 개발이 가능하다. - 유통인맥이 많다, 협력자 역할 	<ul style="list-style-type: none"> - 작품, 작가의 낮은 인지도, 대중적인 인지도 부족 - 낮은 부가가치 - 현재 상품은 비가 올 때만 사용 가능하여 사용기간이 짧다. - 소량생산으로 원가가 높다. (기존 상품에 비해 판매가가 3~4배 높다.) - 재고로 인한 지속적 개발비 부담
	Opportunity (기회) 외부환경에서 유리한 기회요인	Threat (위협) 외부환경에서 불리한 위협요인
외부적 환경	<ul style="list-style-type: none"> - 블로그, 트위터 등의 온라인 소셜커뮤니티 (Social Community)의 발달로 활발한 커뮤니티 가능, 소규모 활동 가능 	<ul style="list-style-type: none"> - 판매시장 협소 - 명확한 타겟 층 부족 - 지속적 노출의 한계 - 원가 높음 - 유명디자인 쏠림 현상이 심하다. - 일시적 신선함으로 끝날 수 있다.

10) SWOT 전략 - 기업의 환경 분석을 통해 강점(Strength), 약점(Weakness), 기회(Opportunity), 위협(Threat)요인을 규정하고 이를 토대로 마케팅 전략을 수립하는 기법

SWOT 전략	SO 전략 ¹¹⁾	WO 전략 ¹²⁾
	-개성적·독창적 디자인으로 소셜 커뮤니티 (Social Community)를 활용한다. -유통인맥에 판매 의뢰(협력)한다. -10x10, 벼룩시장 등에서 소규모 판매 실시 -맞춤제작의 소량으로 고부가가치 생산을 홍보한다.	-커뮤니티 활용으로 낮은 인지도를 극복한다. -길과 물의 상품화를 현재의 상품(우산, 레인코트, 부츠)에서 확장하여 신발, 단화, 면소재 등(상시적 판매가 가능한)에 접목시켜 상품을 개발한다. -지속적인 작품 활동으로 디자인 및 인지도를 높인다. -재고 등은 사회단체에 기부함으로써 작가정신으로 처리한다.
	ST 전략 ¹³⁾	WT 전략 ¹⁴⁾
	-명확한 타겟 층이 부족하므로 기존브랜드와의 콜레보레이션으로 가격 경쟁력을 확보하여 리미티드 에디션 (Limited Edition)상품으로 기획, 생산, 판매한다. -지속적인 상품개발, 패턴의 구매욕구 시장조사를 통하여 판매가능성을 높인다.	-장기적인 전략으로 기존브랜드와의 패턴개발을 공동으로 협력한다. -커뮤니티 활성화로 판매량을 높인다. -산·학협력 개발을 지속적으로 유지한다.

SWOT 전략¹⁵⁾으로 내·외부적인 환경을 파악하고, 전략적이고 지속적인 상품개발, 판매가능성은 작은 문화 콜레보레이션(Collaboration)이 현실적인 답이다.

11) SO 전략 - 시장의 기회를 활용하기 위해 강점을 사용하는 전략

12) WO 전략 - 약점을 극복함으로써 시장의 기회를 활용하는 전략

13) ST 전략 - 시장의 위협을 회피하기 위해 강점을 사용하는 전략

14) WT 전략 - 시장의 위협을 회피하고 약점을 최소화하는 전략

15) SWOT 전략 - 기업 내부의 강점과 약점을 기업 외부의 기회와 위협을 대응시켜 기업의 목표를 달성하려는 SWOT분석에 의한 마케팅 전략

② 디자인 판매 전략

Designed by [Waa]¹⁶⁾ - (Way + water).

콜레보레이션(Collaboration) 협력자



온라인 전시회, 커뮤니티 등 이벤트 활동으로 이미지 주력도 ↑



패턴을 활용하여 노트북가방 or 숄더백 상품화



온라인시장 (10x10)¹⁷⁾, [Waa] shop개설



디자인상품 + 판매가능 상품 전시, 어필



리미티드 에디션(Limited Edition) 상품개발로 기존브랜드와 공동 판매



작가 + 유급 협력자-공동개발



추가 디자인개발, 판매

16) Designed by [Waa] - 인간의 몽환적 이미지 표현에 관한 연구를 통해서 얻은 길과 물의 이미지를 대표하여 가상으로 만들어낸 브랜드 명

17) 10x10 - (주)텐바이텐 <http://10x10.co.kr>

③ 리미티드 에디션(Limited Edition) &

콜레보레이션(Collaboration) 판매전략¹⁸⁾

* Viamonoh¹⁹⁾ 가방 브랜드와 콜레보레이션 및 한정판 생산계획

비아모노의 브랜드 컨셉인 여행과 [디자이너 Waa]의 길(Way)의 컨셉은 서로 연결되어있다. 이 컨셉으로 비아모노의 브랜드와 디자이너 Waa의 작품 간의 결합으로 한정판 및 패턴 제휴를 추진한다.

- 비아모노 컨셉



- 비아모노 패턴 Bag



- 비아모노 한정판 노트북 패턴 백 개발 추진



자료원 : 아름다운 창조²⁰⁾

18) 리미티드 에디션(Limited Edition)&콜레보레이션(Collaboration) 판매전략 - 브랜드 간 경쟁력을 유기적으로 결합해 시너지를 발휘하는 전략

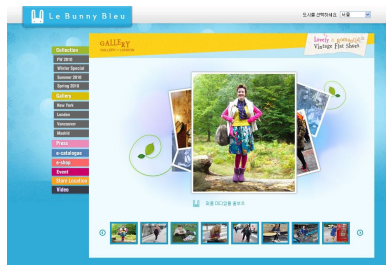
19) Viamonoh - 비아모노 <http://Viamonoh.com>/가방브랜드

여행은 세상 속에서 자신을 발견하는 길이며, 현실을 벗어나 몽환적 세계를 추구하는 길이다. 그 길에서 자신을 치유하고 보듬어 안으며 성장을 한다. 그 여행의 길에서 [디자이너 Waa]의 텍스타일 디자인 상품은 인간의 근원적 풍요를 회복시키는 조력자 역할의 가치를 한다.

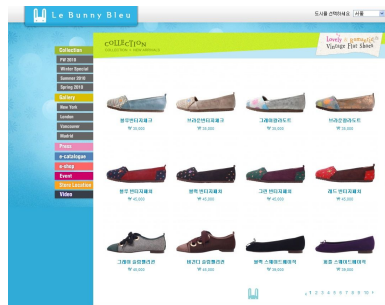
* 버니블루²¹⁾ 슈즈 브랜드와 [디자이너 Waa]의 생산계획

버니블루의 로맨틱 블루의 하늘색과 비(물)를 서로 연결되어 서로간의 역할을 주고받는 유기적 생명체로 표현한다. 이 유기적 생명체는 디자이너 Waa와 작품정신과도 연결 지어 본다.

- 버니블루 컨셉



- 버니블루 슈즈



자료원 : 아름다운 창조

20) 아름다운 창조 - <http://theheelny.com/>멀티선택트샵

21) 버니블루 - <http://leBunnybleu.com/>플랫슈즈

- Toms22)와 네이버의 콜레보레이션 사례 -

나 네이버 (130) 특별하기 30
토스와 네이버의 프로젝트 "한글한글아름답게" 한글과 디자인이 만나 마음을 나눕니다 >>
 한글날 기념 | N: C&B0052 2014.11.11 12:44
<http://blog.naver.com/ajng0202/2200664440000000000>

한글이 네이버의 로고처럼 한글을 한글처럼 아름답게 한글을 한글처럼 만나 마음과 마음을 나눕니다

한글한글아름답게

한글과 디자인이 만나 마음을 나눕니다.
 2014년 한글날을 맞아 네이버 토스와 함께 디자인이 만나 나눔을 통해 디자인의 특별한 힘을 알리기 위해 '한글한글아름답게' 한글과 디자인이 만나 마음을 나눕니다. 이번 프로젝트는 한글의 아름다움과 디자인의 힘을 알리기 위해 기획되었습니다.

네이버 2009년 한글날 공모전에서 채택된 나눔콘셉트는 '한글 스킨'을 주제로 한 '한글한글아름답게' 한글과 디자인이 만나 나눔을 통해 디자인의 특별한 힘을 알리기 위해 기획되었습니다. 이번 프로젝트는 한글의 아름다움과 디자인의 힘을 알리기 위해 기획되었습니다.

한글을 사랑하는 네이버와 함께 '한글한글아름답게' 한글과 디자인이 만나 마음을 나눕니다. 이번 프로젝트는 한글의 아름다움과 디자인의 힘을 알리기 위해 기획되었습니다.

나눔 콘셉트 디자인

나눔 콘셉트 디자인

OFFLINE **ROCKIE BLUE**
신세계백화점, 신세계백화점, 신세계백화점, 신세계백화점, 신세계백화점

ONLINE **NIN STORE**
TOMS, TOMS, TOMS, TOMS, TOMS

ROCKIE BLUE
신세계백화점, 신세계백화점, 신세계백화점, 신세계백화점, 신세계백화점

NIN STORE
TOMS, TOMS, TOMS, TOMS, TOMS

* 한글날 기념으로 네이버 토스와 함께 디자인이 만나 나눔을 통해 디자인의 특별한 힘을 알리기 위해 기획되었습니다. * * * * * 한글날 기념으로 네이버 토스와 함께 디자인이 만나 나눔을 통해 디자인의 특별한 힘을 알리기 위해 기획되었습니다. * * * * *

With every pair you purchase, TOMS will give a pair of shoes to a child in need. One for One. **한글한글아름답게** 한글과 디자인이 만나 마음을 나눕니다.

한글한글아름답게 **TOMS ZOO**

한글한글아름답게 한글과 디자인이 만나 마음을 나눕니다. 이번 프로젝트는 한글의 아름다움과 디자인의 힘을 알리기 위해 기획되었습니다.

나에게 여말은 **연필과 다**

한글한글아름답게 한글과 디자인이 만나 마음을 나눕니다. 이번 프로젝트는 한글의 아름다움과 디자인의 힘을 알리기 위해 기획되었습니다.

한글한글아름답게 **연필과 다**

한글한글아름답게 한글과 디자인이 만나 마음을 나눕니다. 이번 프로젝트는 한글의 아름다움과 디자인의 힘을 알리기 위해 기획되었습니다.

한글한글아름답게 **Playing with Color**

한글한글아름답게 한글과 디자인이 만나 마음을 나눕니다. 이번 프로젝트는 한글의 아름다움과 디자인의 힘을 알리기 위해 기획되었습니다.

나에게 여말은 **연필과 다**

한글한글아름답게 한글과 디자인이 만나 마음을 나눕니다. 이번 프로젝트는 한글의 아름다움과 디자인의 힘을 알리기 위해 기획되었습니다.

한글한글아름답게 **연필과 다**

한글한글아름답게 한글과 디자인이 만나 마음을 나눕니다. 이번 프로젝트는 한글의 아름다움과 디자인의 힘을 알리기 위해 기획되었습니다.

한글한글아름답게 **연필과 다**

한글한글아름답게 한글과 디자인이 만나 마음을 나눕니다. 이번 프로젝트는 한글의 아름다움과 디자인의 힘을 알리기 위해 기획되었습니다.

자료원 : 아름다운 창조

22) Toms, <http://www.TOMSshoes.co.kr>

* Totes²³⁾와 콜레보레이션

토스의 텍스타일은 기본 디자인으로 디자이너 Waa의 몽환적 이미지와 연관 지어 텍스타일디자인 제휴를 추진하고 토스의 가치에 대하여 [디자이너 Waa의 온라인 전시회]를 개최한다.



자료원 : 아름다운 창조

* 파랑새놀이²⁴⁾

파랑새놀이 슈즈의 동화적 상상과 디자이너 Waa와의 몽환적 상상의 표현을 연결 지어 수제화 패턴 디자인을 개발한다.



자료원 : 아름다운 창조

23) Totes - <http://totes.kr/>

24) 파랑새놀이 - 아름다운 창조, <http://theheelny.com/>

Ⅲ. 결론

본 연구에서 본인은 지금까지의 작품을 전개함에 있어 조형적인 구성, 몽환적 이미지 표현, 현실과 상상의 기억 안에서의 상징성을 표현하는 과정에 어려움을 체험하고, 복잡하고 엉켜있는 내면세계의 형상을 제품에 표현하는 것이 쉽지 않은 일이라는 것을 느끼게 되었다.

그러나 궁극적으로 이번 기회를 통해서 상품성이나 판매 전략에 대하여 더 깊이 있게 연구할 수 있는 좋은 기회를 얻을 수 있었고, 빠르게 변화하는 소비 패턴과 소비자의 의견을 반영하기 위해 디자인 개발에 힘써 소량생산에서 그치지 않고 보다 독창적인 디자인으로서 이어져 SWOT 전략, 디자인 판매 전략, 리미티드 에디션(Limited Edition) & 콜레보레이션(Collaboration) 판매 전략으로 현대산업사회에 발맞춰 나아갈 수 있다고 본다.

또한 현대인들의 생활패턴을 중심으로 작가정신을 대중에 가깝게 다가가기 위해서는 위에 마케팅 및 판매 전략에서 설명한 바와 같이 콜레보레이션(Collaboration)을 통해 결과물들이 보다 독창적인 디자인으로서 고부가가치의 경쟁력 있는 아이템을 창출해 낼 수 있는 가능성에 그 목적이 있다.

끝으로 본 작품을 보고 잠시나마 삶의 여유가 생길 수 있고, 소비자에게는 신선하고 현대적인 감각의 대중화를 제공하고 타제품에서는 찾아볼 수 없는 차별화된 제품을 만나볼 수는 기회가 되었으면 하는 바람이다.

참 고 문 헌

1. 국내서적

안경조, 『염색의 과학』, 경춘사, 2000, p.366

한진규, 『잠이 인생을 바꾼다』, 팝콘북스, 2006, p193.

노자, 『도덕경』, 현암사, 1996, 풀이 오강남, p46.

허버트 리드(Herbert Read), 『예술이란 무엇인가』, 윤일주 역, 서울:을유문고, 1979, p.159.

2. 학위논문

최경원, 『현대 소설에 나타난 ‘비’의 상상력 연구』, 서강대학교 교육대학원 석사학위 논문, 2003, p24~25.

조수선, 『인간의 몽환적 표현에 관한 연구』, 중앙대학교 석사학위 논문, 2007

최경원, 『현대 소설에 나타난 ‘비’의 상상력 연구』, 서강대학교 교육대학원 석사학위논문, 2003

신혜진, 『자연의 순환이미지 표현 연구』, 홍익대학교 대학원 석사학위 논문, 2010

이정화, 『자연이미지의 몽환적 표현에 관한 연구』, 중앙대학교 대학원 석사학위 논문, 2010

이진영, 『자연의 생명성에 대한 추상적 표현방법 연구』, 숙명여자대학교 대학원 석사학위 논문, 2008

김유미, 『시간의 순환에 대한 표현 연구』, 홍익대학교 대학원 석사학위 논문,

2006

이경화, 『몽환적 표현을 통한 조형 연구』, 경기대학교 미술·디자인대학원 석사학위 논문, 2009

조문희, 『승화전사 디지털 텍스타일 프린팅 개발에 관한 연구』, 경희대학교 대학원 의상학과 이학 박사학위 논문, 2008

3. 인터넷

네이버 국어사전 (<http://www.naver.com>)

한국케엠케색채연구소 (<http://www.color21c.co.kr>)

삼성디자인넷 (<http://www.samsungdesign.net>)

아름다운 창조 (<http://theheelny.com>)

ABSTRACT

A Research on Dreamlike Image Expressions of Human Beings

Seo, Eun Kyung

Major in Fiber Design

Graduate School of

Sungshin Women's University

Individuals who experience pain in real life want to receive consolation, and fundamental healing process is needed.

This is an ultimate goal for individuals who want to fulfill ways of getting comforted and healed through activities related to art and design.

This thesis suggests “dreamlike images” that individuals possess, meaning, by coming out of boring thoughts in reality into a dream that individuals have dreamt in order to find that past for healing and consolation. This allows the individual to explain the piece of work in art's world that expresses works aesthetically.

When raindrops fall to the ground, it maximizes the feeling of melancholy while also letting the individual realize pain that comes from reality.

The subjects made to be designed in this process are limited to the use of raincoat, cape, rain boots, and umbrella.

By curing the feeling of melancholy and pain when raindrops fall to the ground, it helps individuals to be cured unconsciously in daily life, and it gives positive influence by bringing the possibility of

being naturally comforted.

'Dreamlike images' imagined by individuals are 'wandering skies that watch the images of the way and water.'

The shapes of 'way' and 'water' that run on and on are not tied up, and it gives a realization in lifelike and reality that flows on forever.

This research describes the purpose of work and production method in the buildup of creating images.

Image is materialized by the sublimation transfer method.

Through this process, I will try to express the dreamlike images that can help with comforting and healing.