

김 경 희 교수지도
석사학위 청구논문

영화<아멜리에>의 복식에 나타난
색채 이미지에 관한 연구

2011

성신여자대학교 대학원

의류학과

장 민 영

영화<아멜리에>의 복식에 나타난
색채 이미지에 관한 연구

김 경 희 교수지도

이 논문을 석사학위논문으로 제출함

2011년 6월

성신여자대학교 대학원

의류학과

장 민 영

인 준 서

장민영의 석사학위 논문으로 인준함

심사위원_____ 印

심사위원_____ 印

심사위원_____ 印

성신여자대학교 대학원

논문개요

본 연구는 장 피에르 주네(Jean-Pierre Jeunet)감독의 영화<아멜리에>(Amelie Of Montmartre)>(2001)를 통해서, 영화 주인공 아멜리에와 니노, 레이몽 듀파엘의 복식과 색채 이미지를 연구하는 데 그 목적이 있다.

연구 방법은 영화<아멜리에>의 DVD와 국내외 문헌자료, 인터넷 등의 기사 및 시각자료를 중심으로 등장인물의 복식과 색채 이미지, 그리고 배경에 표현된 색채 상징성을 고찰하였다.

색채에 따른 상징적 이미지에 관한 직접적인 언급이나 표현은 없었으나, 극이 전개되는 상황과 인물의 성격을 통해 색채에 따른 상징적 이미지를 알 수 있었다. 영화 <아멜리에>의 복식에 나타난 색채 이미지를 분석한 결과는 다음과 같다.

첫째, 영화의상은 등장인물의 캐릭터를 완성시켜주고 작품의 이해를 도와주며, 시각적 요소의 표현과 이야기 전달, 트렌드 선도 등의 역할을 한다.

둘째, 영화 <아멜리에>의 색채이미지는 대부분 빨간색과 초록색의 보색대비와, 주황색과 파란색의 보색대비, 노란색 등으로 표현되었다.

빨간색과 초록색의 보색대비의 아멜리에의 집은 그녀의 정신적인 문제를 표현하였으며, 정신적인 아픔과 적대감, 폐쇄적인 성향을 나타내는 아멜리에에게 집이란 공간은 그녀를 더욱더 외롭고 폐쇄적으로 만드는 공간이다. 반면, 남편에게 버림받은 중년의 미망인인 마들렌의 집은 주황색 배경으로 질투와 애정에 극도로 굶주려 있는 심리를 타나낸다.

셋째, 등장인물에 표현된 복식과 색채 상징성은 다음과 같다.

아멜리에의 이미지는 어린 시절 폐쇄적이고 내성적인 성격과 성장 후 사랑을 통해서 개방적으로 변해가는 성격을 이중적 성격을 지닌 빨간색 의상

을 사용하여 그녀의 심리를 표현해냈다. 즉, 그녀의 어린 시절은 공격, 위협, 금지의 표현으로 사용된 빨간색 카디건과 체크스커트, 양말로 표현하였고, 성장 후 점차 긍정적으로 변해가는 그녀의 심리를 사랑, 열정, 적극성의 의미로 표현된 빨간색 스웨터와 스커트로 표현하였다.

니노의 이미지는 소심하고 내성적인 성격을 회색을 통해서 표현하였고, 아멜리에를 만난 후 닫혔던 마음이 열리고 다가올 사랑의 시작을 예견하는 의미로 주황색 배경과 의상으로 표현했다. 복식을 살펴보면, 테일러드 코트와 바지, 회색과 자주색이 섞인 가로 스트라이프가 있는 셔츠로 그의 우울함과 내성적인 성격을 표현하였다. 반면, 주황색 카디건과 셔츠로 아밀레와 사랑이 이루어진 뒤 행복한 그의 심리를 나타내었다.

레이몽 듀파엘의 이미지는 평생을 자폐하듯 살아온 그의 고독한 심리와 성격을 우울함과 차가운 느낌을 주는 갈색을 통해서 나타냈다. 복식을 살펴보면, 갈색 자켓과 검은색 털모자, 흰색티로 고독한 심리를 표현하였다. 반면, 영화후반에서 그의 조언으로 아멜리에가 변화되어가는 핵심 역할로 신뢰감의 뜻으로 사용된 갈색 자켓과 밝은 배경으로 레이몽 듀파엘을 표현하였다.

이상에서 살펴본 바와 같이 영화에 표현된 주인공의 복식과 색채는 우선적으로 지각되는 시각요소로서 강한 설득력을 지니고 있음을 인식하고 영화복식에 색채로 표현되는 복식과 이미지에 관한 연구가 앞으로 깊이 탐구해야 할 대상이 되어야 할 것이다.

목 차

논문개요

I. 서론.....	1
II. 이론적 배경.....	4
1. 영화의상의 의의와 역할.....	4
2. 영화 속 색채 이미지.....	10
3. 영화<아멜리에>.....	30
III. 영화<아멜리에>의 복식과 색채 이미지.....	42
1. 배경의 색채 이미지.....	42
2. 복식에 표현된 색채 이미지.....	53
IV. 결론.....	72

참고문헌

ABSTRACT

표 목 차

<표 1> 색채의 상징적 의미와 영화의상에 표현된 이미지.....	20
<표 2> 영화 <아멜리에>감독의 작품세계.....	35
<표 3> 영화 속 배경에 표현된 색채 상징성.....	47
<표 4> 캐릭터에 따른 색채 상징성.....	62

그림 목 차

<그림 1> 셰익스피어 인 러브, 존 매든, 1998·····	20
<그림 2> 올란도, 샐리포터, 1993·····	20
<그림 3> 풍네프의 연인들, 레오 카락스, 1991·····	20
<그림 4> 드레스, 알렉스 반, 바르메르담, 1996·····	20
<그림 5> 분홍신, 김용균, 2005·····	21
<그림 6> 금발의 비너스, 조세프 본 스텐버그, 1932·····	21
<그림 7> 애니홀, 우디 알렌, 1977·····	21
<그림 8> 아메리칸 지골로, 폴 슈레이더, 1980·····	21
<그림 9> 제5원소, 뤽 베송, 1997 I ·····	22
<그림 10> 매트릭스, 앤디워쇼스키, 1999·····	22
<그림 11> 우리에게 내일은 없다, 아서펜, 1967·····	22
<그림 12> 순수의 시대, 마틴 스킨세지, 1992·····	22
<그림 13> 요리사, 도둑, 그의 아내 , 피터 그리너, 1989·····	23
<그림 14> 제5원소, 뤽 베송, 1997 II ·····	23
<그림 15> 영웅, 장이모우, 2002·····	23
<그림 16> 노스페라투, 베르너 헤어조크, 1979·····	23
<그림 17> 아메리칸 뷰티, 샘 멘데스, 1999·····	24
<그림 18> 천국보다 아름다운, 빈센트 워드, 1998·····	24
<그림 19> 로미오와 줄리엣, 프랑코 페렐리, 1968·····	24
<그림 20> 하이힐, 페드로 알모로바르, 1991·····	24
<그림 21> 윈들러 리스트, 스티븐 스피버그, 1993 I ·····	25
<그림 22> 101달마시안, 스티븐헤렉, 1996·····	25
<그림 23> 아마데우스, 밀로스 포먼, 1984·····	25

<그림 24> 여인의 초상, 제인캠피온, 1996·····	25
<그림 25> 나인하프워크, 애드리안 라인, 1986·····	26
<그림 26> 윈들러 리스트, 스티븐 스피버그, 1993Ⅱ·····	26
<그림 27> 블루 벨벳, 데이비드 린치, 1986·····	26
<그림 28> 그랑 블루, 퓌베송, 1988·····	26
<그림 29> 안개속의 풍경, 테오도로스 앙겔로폴로스, 1988·····	27
<그림 30> 책읽어주는 여자, 미셸 드빌, 1988·····	27
<그림 31> 영웅, 장이모우, 2002·····	27
<그림 32> 그린 파파야 향기, 트란 안 흥, 1993·····	27
<그림 33> 영웅, 장예모, 2002·····	28
<그림 34> 피터팬, 해밀턴러스크, 1953·····	28
<그림 35> 배트맨Ⅲ, 조엘 슈마허, 1995·····	28
<그림 36> 해리포터와 비밀의 방, 크리스콜럼버스, 2002·····	28
<그림 37> 라스트건샷, 장피에르주네, 1981·····	38
<그림 38> 쓸모없는 것들, 장피에르주네, 1989·····	38
<그림 39> 텔리카트슨 사람들, 장피에르주네, 1991·····	38
<그림 40> 잃어버린 아이들의 도시, 장피에르주네, 1995·····	38
<그림 41> 에일리언 4, 장피에르주네, 1997·····	39
<그림 42> 인게이지먼트, 장피에르주네, 2004Ⅰ·····	39
<그림 43> 인게이지먼트, 장피에르주네, 2004Ⅱ·····	39
<그림 44> 아멜리에, 장피에르주네, 2001·····	39
<그림 45> 아멜리에, 엘리네보네토, 2001·····	40
<그림 46> 랑페르, 엘리네보네토, 2005·····	40
<그림 47> 아스테릭스:미션올림픽게임, 엘리네보네토, 2008·····	40
<그림 48> 인게이지먼트, 엘리네보네토, 2004·····	40

<그림 49> 빨간색과 초록색의 보색대비의 상점 배경.....	49
<그림 50> 빨간색과 초록색의 보색대비의 아멜리에의 집 I	49
<그림 51> 빨간색과 초록색의 보색대비의 아멜리에의 집 II.....	49
<그림 52> 빨간색과 초록색의 보색대비의 식료품점.....	49
<그림 53> 초록색배경의 아멜리에의 집 정원.....	50
<그림 54> 빨간색과 초록색의 보색대비인 전철역.....	50
<그림 55> 주황색과 파란색의 보색대비의 차 충돌장면.....	50
<그림 56> 주황색과 파란색의 보색대비의 배경.....	50
<그림 57> 붉은색과 파란색 스탠드의 아멜리에의 집 I	51
<그림 58> 붉은색과 파란색 스탠드의 아멜리에의 집 II.....	51
<그림 59> 주황색배경과 주황색스탠드의 마들렌의 집.....	51
<그림 60> 아멜리에의 어린 시절의 집.....	51
<그림 61> 아멜리에의 화장실	52
<그림 62> 붉은색 카디건과 붉은색 체크스커트를 입은 아멜리에 I ..	65
<그림 63> 붉은색 카디건과 붉은색 체크스커트를 입은 아멜리에 II ..	65
<그림 64> 붉은색 점퍼를 입은 아멜리에.....	65
<그림 65> 붉은색 카디건과 체크스커트, 신발은 신은 아멜리에.....	65
<그림 66> 빨간색 코트와 스웨터, 검은색 스커트를 입은 아멜리에...	66
<그림 67> 붉은색 투피스를 입은 아멜리에.....	66
<그림 68> 갈색 자켓과 붉은색 스커트를 입은 아멜리에.....	66
<그림 69> 빨간색 스웨터와 스커트를 입은 아멜리에.....	66
<그림 70> 빨간색 카디건과 검은색 원피스를 입은 아멜리에.....	67
<그림 71> 초록색 카디건을 입은 아멜리에.....	67
<그림 72> 초록색 자켓과 짐가방, 배경의 아멜리에.....	67
<그림 73> 초록색 카디건과 검은색 캐미솔을 입은 아멜리에.....	67

<그림 74> 흰색 캐미솔을 입은 아멜리에.....	68
<그림 75> 흰색 슬립을 입은 아멜리에.....	68
<그림 76> 붉은색 잔 꽃무늬가 있는 흰색 캐미솔을 입은 아멜리에..	68
<그림 77> 검은색 테일러드 자켓을 입은 아멜리에.....	68
<그림 78> 검은색 차이나칼라 자켓을 입은 아멜리에.....	69
<그림 79> 검은색 테일러드 가죽자켓을 입은 아멜리에.....	69
<그림 80> 진회색코트와 파란색 봉투가 가진 니노.....	69
<그림 81> 검은색 자켓과 하늘색 봉투를 들고 있는 니노.....	69
<그림 82> 밝은회색 체크셔츠와 하얀색 봉투를 들고 있는 니노.....	70
<그림 83> 주황색 셔츠를 입고 있는 니노.....	70
<그림 84> 주황색 셔츠와 니트를 입고 있는 니노.....	70
<그림 85> 빨간색 잠옷을 입고 있는 니노.....	70
<그림 86> 주황색 셔츠와 카디건을 입고 있는 니노.....	71
<그림 87> 갈색 자켓과 검은색 털모자를 쓰고 있는 레이몽 듀과엘..	71
<그림 88> 갈색 자켓을 입고 있는 레이몽 듀과엘.....	71

I. 서론

감독의 시선과 의지에 의해 결정되는 영화는 그의 지식, 인생관, 문화 등의 총체적 결과이다. 따라서 수천 개의 프레임의 연결로 이루어진 한편의 영화는 독특한 개성을 발하는 분석의 대상이 되어 해석을 기다린다.¹⁾ 영화의 진행 대부분이 영상에 의하기 때문에 영화에 있어서 가장 큰 시각적 효과인 색의 조화는 결코 무시될 수 없으며, 색채는 영화의상의 시각적인 측면과 상징적 기능을 뒷받침하는 중요한 요소가 된다. 이에 장 피에르 주네(Jean-Pierre Jeunet) 감독은 프랑스 태생의 단편영화 출신의 감독으로 그의 특기는 동화적 상상력과 환상적인 시각 이미지를 잘 구사하는 것으로 알려져 있다. 또한 우울한 인물설정과 왜곡된 화면, 암울하고 음산한 분위기의 세팅, 시각적으로 화려한 판타지아의 이미지 연출 등으로 독창성을 표현하는 감독이다. 특히 영화<아멜리에(Amelie Of Montmartre, 2001)>는 일상의 현실과 마술의 세계를 시적으로 섞어 놓은 영화로서 장 피에르 주네 감독의 자화상을 그린 작품이라고 할 수 있다.

<아멜리에>를 통해서 개인의 내밀한 감정을 표현한 장 피에르 주네 감독은 어두움의 이미지를 밝음의 공간으로 끌고 나오는 유머와 위트성의 엮기적 구조를 취함으로서 간결하고 직접적인 화법으로 방법론과 테크닉을 아주 상세한 것까지 설명한다. 따라서 현대 영화에서 중요하다고 생각되는 복식과 색채 상징성을 영화 <아멜리에>를 통해 연구하고자 한다.

1) 이선형(2005), 「예술영화읽기」, 동문선, p.336.

본 연구의 목적은 장 피에르 주네감독의 영화 <아멜리에>를 통해서 영화 속 표현된 배경과 주인공 - 아멜리에(Amelie), 니노(Nino), 레이몽 듀파엘(Reimong-Dupael) - 3인의 캐릭터와 복식의 이미지에 중점을 두어 영화 속에 표현된 색채 상징성을 탐구하고자 한다.

영화<아멜리에>를 택한 구체적인 이유는 다음과 같다.

첫째, 영화<아멜리에>는 2002년 프랑스 최고 권위의 영화상인 ‘세자르 영화제 (Cesar Academie des Arts et Techniques du Cinema)’에서 작품상과 감독상 등 4개 부문에서 수상하였고 2002년 골든 글러브 외국어 영화상, 아카데미 각본상, 아카데미 외국어 영화상등에 노미네이트 되었고 영국 아카데미 각본상을 수상한 영화로 객관적으로 인정받은 작품이기 때문이다.

둘째, 장 피에르 주네 감독의 <아멜리에>는 동화적 상상력과 환상적인 시각 이미지를 잘 구사하고 시각적으로 화려한 판타지아의 이미지 연출 등으로 독창성을 인정받은 작품으로 영화의 색채를 논할 때 의미 있는 작품이라 판단되었기 때문이다.

셋째, 프랑스 영화는 시각적이고 예술적인 표현기법을 구사하며 순수 영화를 지향하는 특성으로 영화 <아멜리에>의 영화의상은 인물들의 내면적인 감정과 성격을 섬세하고 예리하게 구체화함으로써 복식의 상징성을 고찰하기에 용이하다고 판단되었기 때문이다.

본 연구는 영화의상과 영화 속 색채 이미지에 대한 이론적인 고찰을 통해 영화 <아멜리에>에 표현된 배경과 등장인물 의상의 색채 상징성을 분석하고자 한다.

이러한 연구방법을 통해 진행된 본 연구의 구체적인 내용은 다음과 같다.

제 I 장 서론에서는 본 연구의 의의와 목적, 연구의 내용 및 방법을 제시하였다.

제 II 장에서는 영화의상의 의의와 역할, 영화의상의 표현적 요소로서의 색채를 살펴본다. 흰색, 빨간색, 검은색, 파란색, 초록색의 색채 이미지와 상징성을 각 색채가 도입된 영화들을 제시하면서 고찰하였다. 또한 영화 <아멜리에>의 감독과 미술감독의 영화연출에 관해 살펴보고 영화 <아멜리에>의 줄거리와 등장인물들의 캐릭터를 고찰하였다.

제 III 장에서는 영화 배경의 색채 상징성과 영화 <아멜리에>에 등장한 인물 아멜리에, 니노, 레이몽 듀파엘의 복식과 색채 상징성을 도출하였다.

제 IV 장에서는 위의 연구들을 종합하여 결론으로 요약·정리하였다.

연구를 위해 영화의상 및 색채에 관한 국내외의 관련 문헌자료와 영화 <아멜리에>의 DVD, 문헌자료, 신문, 잡지, 인터넷 등의 기사 및 시각자료를 중심으로 감독의 표현방식을 살피고 등장인물의 캐릭터를 연구하여 영화 속에서 표현된 등장인물의 복식과 색채상징성에 대하여 고찰하였다.

II. 이론적 배경

1. 영화의상의 의의와 역할

1) 영화 의상의 의의

의상은 캐릭터의 외형을 형성하며 내면을 직접적으로 드러내거나 표현한다. 의상의 색, 스타일, 차림새 등 세부적인 디자인 요소들은 등장인물을 캐릭터로 완성시켜 주며 작품의 이해를 도와준다. 의상은 작품의 배경과 이야기의 상황을 보여주고, 때론 이야기를 주도적으로 이끄는 역할을 한다. 의상의 색채, 무늬, 질감, 실루엣 등으로 채워진 화면은 시각 예술로서 관객에게 또 하나의 볼거리를 제공하는 흥미로운 요소이다. 이렇듯 영화의상은 캐릭터를 완성하는 시각 예술이면서 동시에 관객과 소통하는 영상언어로 영화에서 커다란 비중을 차지한다.²⁾ 영화가 일반적으로 시각적 예술로 간주되고, 감독의 매체로도 간주되는 것은 감독에 의해 영상이 창조되기 때문이다.³⁾

또한 영화의상은 작품의 배경을 직접적으로 표현하는 역할을 한다. 이것은 캐릭터와 작품을 이해할 수 있게 도와주는 효과적인 표현 수단이 된다. 영화의상은 변화된 캐릭터의 심리상태를 자연스럽게 표현하기도 하고 의도적으로 드러내기도 한다. 캐릭터의 기분에 따라 미묘한 심리 변화가 있을 경우 의상의 색 정도에 차이를 두어 자연스럽게 표현하기도 하고, 각오나 다짐 등에 의한 심리, 사랑에 빠진 심리 등 드러나는 심리

2) 김유선(2009), 「영화의상디자인」, 커뮤니케이션북스, p.V.

3) L.자네티, 박만준역(1987), 「영화의 이해」, 현암사, p.165.

상태를 직접적으로 표현하기 위해서는 이전 장면의 의상과는 다른 새로운 스타일의 의상을 선보이기도 한다.⁴⁾

영화의상은 감독이 영화의 스토리를 설명하는 데 필요한 중요한 도구로서 영화의 전체적인 흐름을 놓치지 않아야 하며 한 장면마다 클로즈업되는 의상의 디자인, 색상, 의상의 질감 등을 통해 영화가 보여주고자 하는 의미와 미학을 쉬지 않고 전달해야 한다.⁵⁾

2) 영화 의상의 역할

그동안 영화의상의 역할에 관한 국내 선행연구에서 김문정의 「영화의상에 표현된 색의 상징적 이미지에 관한 연구⁶⁾」는 시각적인 측면에서의 영화의상, 이야기 측면에서의 영화의상, 시대·문화적 측면에서의 영화의상, 순수 미술적 개념으로서의 영화의상으로 구분하였고 김다정의 「영화 “위대한 유산”의 의상에 나타난 색채의 상징적 의미⁷⁾」에서는 극중 인물의 이미지 전달 역할, 역사적·시간적 배경을 나타내는 역할, 극의 주제와 분위기를 표현하는 역할로 구분하였다. 이에 여러 문헌과 논문을 바탕으로 영화에서 의상이 갖는 기본적인 역할을 크게 네 가지로 나누어 요약, 정리 하였다.

(1) 시각적 요소 표현의 역할

영화의상은 영화의 이미지를 구성하는 시각적 요소로서, 인물에 밀착

4) 김유선, op.cit., p.5.

5) 권현진(1994), “영화의상의 표현성에 관한 연구”, 숙명여자대학교대학원 석사학위논문, p.39.

6) 김문정(2004), “영화의상에 표현된 색의 상징적 이미지에 관한 연구”, 중앙대학교예술대학원 석사학위논문, p.6.

7) 김다정(2007), “영화 위대한 유산의 의상에 나타난 색채의 상징적 의미”, 중앙대학교예술대학원 석사학위논문, p.5.

되어 스크린을 광범위하게 채우며 움직이는 조형물이다. 이것은 공감과 어우러져 색채미와 조형미를 발산하고 영화의 시각 예술을 창조한다.⁸⁾ 각각의 의상들은 인물이 가지고 있는 캐릭터의 시각적인 이미지로서의 완성을 의미하며, 배우의 연기를 확장시켜 주는 시각적 주체로서 매우 중요하다.⁹⁾

<세익스피어 인 러브>(존 매든, 1998년)와 <올란도(Orlando)>(샐리 포터, 1993년)의 의상은 하나하나가 공들여 만들어진 예술작품으로 감각적인 재료를 가지고 인체를 섬세하게 감싼 조형물의 극치다.(그림 1, 2) 두 작품의 의상은 현대적 감각으로 시대의상의 규모를 충분히 표현하였다. 화려한 의상들은 화면에 가득히 채워져 아름다운 영상을 선사한다. 반면에 시각예술로서의 영화의상은 화려한 의상만을 의미하진 않는다.

<그림 3>의 <퐁네프의 연인들>(레오 카락스, 1991)의 퐁네프다리 위의 남루하고 허름한 여인들의 의상은 레오 카락스의 전위적인 예술 영상을 채워준 중요한 요소이다. 그들의 의상은 넓고 지지분한 다리의 거친 질감과 무채색으로 채워진 혼탁한 영상을 선사한다.¹⁰⁾

영화에서 인물을 가장 잘 표현해주는 시각적 요소로서 영화의상은 영화의 극적 효과를 높이기 위하여 사용되는 모든 종류의 의상을 뜻하며, 작품전체를 해석하고 인물을 표현하여 극의 스타일을 창조함으로써 영화로서의 완성도에 기여하는 독자적인 전문 분야이다.¹¹⁾

8) 지명혁(2009), 「영화예술의 이해」, 집문당, p.32.

9) 김시아(2010), “로코코시대를 배경으로 한 영화의상에 관한 연구”, 경희대학교아트퓨전디자인대학원 석사학위논문, p.20.

10) 김유선, op.cit., p.10.

11) 김연(1990), 「영화사전」, 한국영화인협회, p.243.

(2) 이야기 전달의 역할

영화의상은 극의 흐름을 유도하고 극중 인물을 구체적으로 시각화하며, 주어진 상황 속에서 인물의 성격과 심리 등을 사실적으로 또는 상징적으로 관객에게 전달한다.¹²⁾ 영화의상은 이야기를 이끌어가는 핵심적인 소재로 사용되며 이는 사건이나 인물의 행동에 중요한 동기가 된다.

<드레스>(알렉스 반 바르메르담, 1996)에서 의상은 이야기의 모티브가 되어 스토리를 이어가는 중요한 매개체 역할을 한다. 인정받지 못하던 직물 디자이너가 어느 날 우연히 영감을 받고 옷감을 만든다. 강한 색채가 드러나는 독특한 나뭇잎 무늬의 드레스는 어느 노부인의 소유로부터 시작되어 캐릭터들을 한 명씩 거쳐 나간다. 드레스를 소유하게 된 캐릭터는 저마다 묘한 심리 변화를 일으키며 그와 함께 사건이 이루어지고 이야기가 진행된다. 이 작품은 드레스를 통해 인물들의 본래 모습이 아닌 또 다른 잠재되어 있는 모습을 끌어내고 있다.(그림 4)

<그림 5>의 <분홍신>(김용균, 2005)에서도 ‘분홍신’은 이야기를 이끌어가는 주요소재이다. 이 영화는 우연히 주운 분홍신 으로 인하여 벌어지는 상황을 묘사하고 있다. 주인공인 선재가 지하철 연결 통로에서 주운 분홍신은 과거 어느 무용가의 슬픈 사연이 담긴 신발이다. 분홍신을 탐하는 인물들은 차례로 죽어가고 선재는 분홍신의 욕망에 사로잡힌다. 결국 그녀의 딸 태수에게까지 분홍신의 원혼이 스며들어 건잡을 수 없는 극한 상황으로 치닫게 된다.

이 두 영화는 모두 ‘드레스’와 ‘분홍신’이라는 의상을 소재로 이야기를 풀어가고 있으며, 의상은 곧 이야기의 사건을 일으키는 중요한 모티브로 사용된다.¹³⁾

12) 고현철(2009), 「문학과 영화의 지평과 해석」, 새미, p.23.

13) 김유선, op.cit., p.12.

(3) 트렌드 선도의 역할

영화의상은 의복의 패션 문화를 선도한다. 영화 속의 배우의 의상에 매혹된 관객들은 그 순간부터 자신을 그 이미지로 만들고자 하며 이것이 바로 트렌드의 시작이다.¹⁴⁾ 스크린을 통해서 영상을 내보내는 영화는 그 어떤 매체보다 메시지가 강력하게 전달된다. 패션의 양식 중 하나인 매니시룩(mannish look)은 <금발의 비너스>(조세프 본 스텐버그, 1932)에서 화려하고 우아한 드레스 대신 남성의 중절모에 턱시도 차림으로 마를레네 디트리히(marlene dietrich)의 팜프파탈적 매력을 발산시켜 부각시킨 것을 시초로, <애니홀>(우디 알렌, 1977)에서 셔츠와 넥타이, 통 넓은 팬탈롱 바지와 중절모를 멋지게 소화한 다이안 키튼에 의해서 또다시 유행되었다. <아메리칸 지골로>(폴 슈레이더, 1980)의 조르조 아르마니(giorgio armani) 슈트는 당시 이탈리아 패션의 붐을 일으켰다.(그림 6, 7, 8)

이처럼 영화의상은 의복의 새로운 트렌드를 창조하고 선도하는 역할을 한다. 영화의상은 그 시대와 문화를 재해석하여 표현한 의복의 새로운 개체로서, 관객이 그것을 보고 습득, 공유함으로써 유행이 되고 또 하나의 새로운 문화가 되는 것이다.¹⁵⁾

(4) 주제와 분위기 표현의 역할

자크 마누엘(Jacques Manuel, 1887~1968)은 “영화에서의 모든 의상은 배우의 개성을 없애고 거기에 극중 인물의 성격을 특징짓게 하는 것” 이라고 했다. 즉, 영화의상은 작품의 시각적 해석과 예술적인 표현을 목적으로 하며, 극중 인물의 성격과 개성, 취미, 기호까지도 해석할 수 있는 중요한 표현적인 의미를 갖는다고 할 수 있다.¹⁶⁾ 또한, 주제를 알 수 있도

14) 고현철, op.cit., p.24.

15) 김유선, op.cit., p.14.

록 유도하여 관객의 흥미를 불러일으키는 역할과 동시에 복선의 효과를 담당해주기도 한다.

<그림 9>의 프랑스영화 <제5원소>(뤽 베송, 1997)에서 여주인공 밀라 요보비치의 의상을 몸을 감은 봉대로 표현함으로써 테크놀로지 속의 사회에서 연약해진 인간의 육체를 상징적으로 드러내 인간성 회복의 주제에 대한 복선을 표현하고 있다.¹⁷⁾ 영화 <매트릭스>(앤디 워쇼스키, 1999)에서는 미래를 구원하는 주인공들의 의상을 광택 있는 특이한 재질의 직물 사용과 타이트한 검은색 의상을 이용하여, 극적 효과를 높여 공상 과학 영화의 환상적인 신비함과 분위기를 표현하였다.¹⁸⁾(그림 10) 영화 <우리에게 내일은 없다>(아서 펜, 1967)에서 보니에(Bonnie)와 클라이드(Clyde)가 은행을 털고 도주하는 중에도 보니에는 한 번도 같은 의상을 입지 않고 화려한 도피생활을 즐긴다. 그러다가 보니에는 갑자기 처음 클라이드를 만날 때 입었던 원피스를 꺼내 입음으로서, 그녀의 인생이 전환점을 맞이할 것을 암시한다.¹⁹⁾(그림 11)

이처럼 영화의상은 극중 인물의 이미지 전달과 역사적, 시간적 배경을 나타내는 역할 외에도 등장인물들에게 운명을 부여하는 역할을 하며 개인적인 정보를 암시하고 각각의 성격을 보여주며 배우들 간의 상호관계를 통해 극의 전개를 유도하는 역할을 담당하고 있다는 점에서 영화 속에서 의상이 차지하는 비중은 매우 크다고 할 수 있다.

16) 박병철(2001), 「영화속의 철학」, 서광사, p.33.

17) 김우성(2001), “영화 엘리자베스와 셰익스피어 인 러브를 위한 영화의상 디자인 분석 연구”, 중앙대학교대학원 석사학위논문, p.9.

18) 김미영(2000), “영화 ‘셰익스피어 인 러브’에 나타난 복식분석”, 성신여자대학교대학원 석사학위논문, p.9.

19) 권현진, op, cit., p.26.

2. 영화 속 색채 이미지

최초 무성 영화 시대부터 오랜 시간 우리는 움직이는 영상을 흑백으로 감상할 수밖에 없었다. 흑백 영화가 언제 봐도 아름다운 것은 색채라고 하는 요소를 제한함으로써 그만큼 감정이 풍부해질 수 있기 때문이다. 색채가 통제된 상황에서 얻게 되는 흑과 백의 조화는 무한했다. 공간과 형태, 빛과 움직임 같은 영화의 다른 구성 요소들을 즐길 수 있는 장점을 주기도 했다.²⁰⁾

색채는 시각적으로 가장 먼저 인지되며, 재료, 질감과 더불어 공간을 구성하는 핵심적 요소다. 색채는 상징으로서의 역할을 하며 인간의 감정과 태도 변화를 일으키기도 한다. 영화에 색채가 도입되면서 색채는 희망과 정말, 사랑과 이별, 그리고 삶과 죽음에 관해서 이야기를 하기 시작하였다. 일반적인 색채 이론이 영화에 정확하게 적용되지는 않지만, 색의 상징성은 영화의 적재적소에 신중하게 도입되고 있다. ‘노란색은 희망, 붉은색은 사랑과 정열, 흰색은 순수, 초록색은 청순, 푸른색은 지성과 냉정을 의미 한다’ 는 등의 상식적인 색의 대화가 영화에서는 매우 중요한 요소로 사용되는 것이다. 사실주의적 표현에 색의 상징성을 더하여 시각적 효과와 함께 상징성을 추구했던 신인상주의 화가들의 그림과 같이, 영화 속의 색채는 마음의 상태와 줄거리의 전개를 암시한다. 미술 감독의 영상에 대한 감수성이 상징적 색채를 통해서 표현되는 것이다.²¹⁾

영화에서는 색과 관련된 여러 분야가 있다. 촬영은 카메라에 색을 담아 내고, 조명은 빛으로 색을 조정한다. 그리고 미술은 공간의 색을, 의상과 분장은 인물의 색을 창조한다. 인물의 색인 의상의 색은 개별 인물의 관

20) 김중국(2006), 「영화색채미학」, 커뮤니케이션북스, p.5.

21) 백진배(2001), 「영화, 디자인으로 보기」, 디자인하우스, p.114.

점에서 보면 화면을 채우는 여러 색상 중 가장 시각효과를 주는 요소로서, 의상의 색채가 작품의 고유한 특성과 주제를 효과적으로 드러내야 하는 역할이 있음을 의미한다. 이러한 의상의 색은 캐릭터와 시각적 측면을 가장 강력하게 표현하는 수단이다.²²⁾

색채의 연상과 이미지, 그리고 색채의 상징적 의미를 살펴보면 다음과 같다.

1) 색채의 연상과 이미지

색채와 인간의 감성은 매우 밀접하게 연결되어 있다. 색은 심리적으로 느끼는 온도감, 무게감, 향기, 음률, 촉감 등을 내포하고 있으므로 사람들은 시각적으로 이러한 색에 대해서 연상과 의미를 부여한다. 색은 물리적인 착시에 의해서 어떤 특수한 느낌이 생겨날 수 있을 뿐 아니라 개인의 오랜 경험에 기인하므로 색채에 대한 개인의 느낌과 감성은 각각 다를 수 있고, 색채를 보고 느끼는 연상 작용 역시 다양하다. 사람들은 어떤 색을 보면 저마다 다른 색채이미지를 떠올린다. 예를 들어 빨강색을 보고 태양을 떠올리는 사람이 있는가 하면 어떤 사람은 노란색에서 태양을 연상하는 사람이 있다. 이와 같이 색을 대할 때 연상하는 이미지는 개인적인 취향이나 성격 그리고 환경과 훈련에 따라 달라진다.²³⁾

색채가 이미지 중에서 가장 중요시되는 이유는 시각적인 이미지이기 때문이다. 이에 대하여 파버 비렌(F. Birren)은 “눈과 마음의 움직임은 몸의 에너지 25% 가량을 소모한다.” 고 말하고 있다. 또한 윌슨 웹도(Wilson. F)는 “인간이 획득한 지식의 84%는 눈을 매체로 한 것이다.”

22) 김유선, op.cit., p.111.

23) 김현영 외 2인(2003), 「color color color」, 예경, p.68.

라고 강조하고 있다. 즉 시각적 이미지의 중요함을 말한 것이다.²⁴⁾

2) 색채의 상징적 의미

예로부터 사람들은 색을 이용하여 종교와 기타 일반적인 행사를 상징적으로 표현해왔다. 색은 삶과 죽음, 증오, 그리고 신앙 등을 상징하기도 하는데, 이러한 상징적인 연상 작용은 학습에 의한 것이며, 시대에 따라, 그리고 민족의 관습, 가치관, 종교 등에 따라 달라질 수도 있다. 예를 들면, 어떤 민족은 애도의 상징으로 검은색을, 어떤 민족은 흰색을, 또 어떤 민족은 핑크색을 사용한다. 또한 색의 상징성은 상황에 따라 달라지기도 한다. 종교적 상징으로서의 흰색은 순결, 기쁨, 그리고 신의 영광을 나타내지만, 전쟁에서 흰색은 항복을 의미한다. 그러므로 색을 상징적인 의미로 사용하고자 할 때는 그 색의 상징적인 의미가 자신이 나타내고자 하는 의도와 일치하는지에 대한 확신을 가지고 있는 경우에만 사용해야 할 것이다.²⁵⁾

색은 색상, 명도, 채도의 삼차원적 속성의 변화에 따라 색채 감정이라 일컫는 온도감이나 중량감, 강약감, 계절감, 시간의 장단감 등을 느낄 수 있으며, 색채에서 느끼는 맛, 냄새, 촉감 등의 색채 공감각을 지니기도 한다. 또한 색은 경험에 의해 심리적으로 여러 가지 측면의 연관이 이루어지는 색채 연상이나, 서로 다른 두 가지 사항이 색의 유사성에 의해서 관련되는 색채상징 등에 의해 형성되는 색채 이미지를 갖는다.²⁶⁾

다음은 영화에서 상징적인 의미를 가지고 자주 쓰이며, 기본색인 흰색,

24) 김훈철 외 1인(1998), 「Color Marketing」, 다정원, p.28.

25) 허버트 제틀, 박덕춘역(2007), 「영상 제작의 미학적 원리와 방법」, 커뮤니케이션북스, p.112.

26) 윤지윤(1998), “무채색의 색채이미지와 복식디자인”, 연세대학교대학원 석사학위논문, p.43.

빨간색, 검은색, 파란색, 초록색의 상징적 의미를 알아보고, 색채가 도입된 영화를 제시하여 색채의 상징적 이미지를 구체화 시켜 보았다.

(1) 흰색의 색채 이미지

흰색은 좋은 의미로는 순수, 무구, 청결이라는 단어로 연상된다. 하지만 흰색은 자신의 감정을 억제하거나 방기하는 것을 표현하기도 한다. 즉 감정이나 의식이 표백된 것 같은 비밀상적인 상태를 나타낸다.²⁷⁾ 또 하얀색은 평화나 신성을 상징한다.²⁸⁾

영화 <순수의 시대>(마틴 스콜세지, 1992)는 시대 변화를 대표하는 두 여주인공을 등장시켜 순수의 표리를 상징적으로 전개함에 있어서 대조적인 의상 스타일과 색채의 표현으로 각자의 이미지를 형상화 시켰다.(그림 12) 흰색 의상으로 순수의 속성이미지를 부여하여 영화작품의 주제나 등장인물의 성격 등 인물들 간의 관계를 나타내는데 큰 역할을 하였다. 프랑스 영화<요리사, 도둑, 그의 아내 그리고 그녀의 정부>(피터 그리너웨이, 1989)에서 흰색의 사용은 강한 이미지를 내포하고 있다.(그림 13) 화장실의 하얀 배경에 따라 색이 변한 조지나(Georgina)의 흰색 의상은 그녀와 마이클(Mickle)이 사랑을 나누는 그곳을 순결하고 신성한 장소로 승화시켜주며, 검은색 액세서리와 대비를 이끌어 내었다. 또 다른 프랑스 영화 <제5원소>(뤽 베송, 1997)에서는 여주인공인 밀라 요보비치(Milla Jovovich)는 제5원소의 열쇠를 진 결정적인 인물로, 흰색의 붕대를 감고 있는 모습은 테크놀로지 속의 사회에서 연약해진 인간의 육체를 상징적으로 드러내며²⁹⁾, 흰색은 절대선의 순결함을 상징하고 있다.(그림 14)

27) 김유선, op.cit., p.125.

28) 안옥희 외 1인(1997), 「생활색채디자인」, 형설출판사, p.115.

29) 김우성, op.cit., p.9.

<그림 15>의 영화<영웅>(장이모우, 2002)에서 흰색은 비설이 파검에 대한 신뢰와 절대적인 사랑, 진실한 사랑을 의미한다. 파검은 비설의 칼에 대응하지 않음으로써 자신의 목숨보다 소중한 사랑을 보여주고, 비설 또한 파검을 따라 죽음으로 택하는 절대적인 사랑을 표현하기에 하얀색 의상은 순결하고 고귀하기까지 하다.³⁰⁾ <그림 16>의 영화<노스페라투>(베르너 헤어조크, 1979)에서 드라쿨라의 희생양이 되어 마을을 구원하는 에드자니(Adjani)의 의상은 흰색으로 연출하여 빛과 구세주의 이미지를 상징적으로 표현하고 있다.

이처럼 영화 속 흰색의 이미지는 대부분 순수, 순결의 이미지를 부여하며 절대적인 사랑, 진실한 사랑을 의미한다.

(2) 빨간색의 색채 이미지

빨강은 생명력을 발산시키려고 하는 색으로 인간의 원형이라고 말할 수 있다. 또한 궁극의 감정이 표출 될 때 그 과멸의 색으로도 본다.³¹⁾ 빨강은 품위와 신분을 나타내기도 했는데 로마 왕족의 색은 카톨릭 교황의 의상과 같은 빨강이었고, 지위와 명성, 욕구를 나타내는 데에는 특히 붉은 포도주색이 사용되었다.³²⁾

<그림 17>의 영화<아메리칸 뷰티>(샘 멘테스, 1999)에서 빨간 장미는 매우 인상적이다. 영화에서 빨간색 장미꽃잎은 주인공 레스터(Lester)의 욕정과 열정을 강하게 드러내고 안젤라(Angela)의 유혹의 눈길을 더욱 뜨겁게 만드는 소재가 된다.

영화<천국보다 아름다운>(빈센트 워드, 1998)의 첫 장면에서는 빨간색

30) 김문정, op.cit., p.125.

31) 스에나가 타미오, 박필임역(2006), 「색채심리」, 예경, p.122.

32) 김학성(1995), 「디자인을 위한 색채」, 조형사, p.139.

치마를 입고 빨간 돛을 단 배를 타고 나왔던 여주인공이 빨간색 스카프를 풀밭에 펼치는 장면은 여자가 곧 사랑할 것이라는 암시로 영화 속에서 곧바로 결혼식 장면이 이어진다.(그림 18)

영화<로미오와 줄리엣>(프랑코 제페렐리, 1968)의 줄리엣은 그녀가 사랑을 위해서 모든 것을 다 버리고 로미오와 함께 죽을 수 있는 용기와 정열을 나타내기 위해 빨간색 의상을 선택하여 불같은 여인임을 표현하고 있다.(그림 19)

<그림 20>의 <하이힐>(페드로 알모로바르, 1991)에서 모녀간의 미묘한 애증관계가 두 사람이 입고 있는 의상의 색채를 통해서 표현된다. 어머니의 사랑 이야기가 주를 이루는 초반부에 어머니는 사랑의 주체로 빨간색 의상을, 딸은 오랜 세월 곁에 없던 어머니에 대한 순수한 기다림을 나타내는 하얀색 의상을 입고 공항에서 헤어한다.

영화 <원들러 리스트>(스티븐 스피버그, 1993)은 흑백의 화면 속에 어린 유대인 소녀가 빨간 의상을 입고 거리를 걷는 장면이 있다. 이때 빨간색은 소중한 생명과 희망의 상징으로 사용되고 있다.(그림 21)

<그림 22>의 <101달마시안>(스티븐 헤렉, 1996)에서 글렌 클로스는 흑백에 빨간색이 조화된 화려한 의상을 입고 등장함으로써 재물과 사치에 눈먼 여성의 이미지를 표현하고 있다.

이처럼 영화 속 빨간색의 이미지는 열정과 용기를 표현하고 곧 사랑을 할 것이라는 암시, 또는 사랑을 의미한다.

(3) 검은색의 색채 이미지

검은색은 적의와 위협, 악과 부도덕의 의미를 상징하며 재앙을 상징하기도 하는 등 대부분 부정적인 의미로 인식되고 있다. 그러나 단아함과 우아함이라는 긍정적 의미를 나타내기도 한다.³³⁾ 또한 권위적이고 고요

하며, 단조롭고 우울하기도 하고 이국적인 느낌, 심지어 공포와 손실이라는 잠재적 성실의 의미를 부여하기도 한다.³⁴⁾

영화<아마데우스>(밀로스 포먼, 1984)는 로코코 복식의 전형을 잘 보여준 영화로 검은색 의상은 죽음을 상징하며 모차르트(Mozart)를 죽음으로 몰아넣는 살리에르(Salieri)의 책략으로 이용되어 진다. 살리에르의 모든 의상은 검은색이나 검정에 가까운 무채색으로 그의 질투심이나 사악하고 음흉한 성격과 신에 불복종하는 인물임을 나타낸다.(그림 23)

<그림 24>의 영화 <여인의 초상>(제인 캠퍼온, 1996)에서 고집 세고 야심 많은 처녀 이자벨 아처(Isabel Ache)는 사람들이 바람직하다고 여기는 삶보다 자신의 운명은 자신이 선택해야 한다는 무의식적인 욕구를 지닌 여인이다. 그녀의 검은색 드레스는 목이 가려진 단순한 디자인으로 정신세계의 단절을 잘 나타내고 있다.³⁵⁾

영화 <나인하프워크>(에드리안 라인, 1986)은 처음부터 끝까지 흑백, 그리고 회색의 무채색으로 화면을 채우고 있다. 회색의 수백 가지 그라데이션으로 이루어진 아파트 실내 공간, 하얀색 갤러리, 소품, 남녀 주인공의 의상에 이르는 모든 것이 흑백과 회색이다. 이 영화에서는 영화 전체를 통해서 흑과 백의 색채 계획이 주인공 남녀 간의 철저한 주종 관계를 상징적으로 대변하고 있다.(그림 25)³⁶⁾

영화 <쉴러 리스트>(스티븐 스피버그, 1993)에서도 인간에게 있어서 흑과 백의 대비가 얼마나 긴박감을 느끼게 하는가를 실감케 하는 영화이다. 실제로 이 작품은 흑백영화는 아니며, 서두에서 색채 효과가 사용되고 있다. 먼저 유대교의 기도에 사용되는 촛대의 불이 엷은 분홍색으로

33) 윤지윤, op.cit., p.53.

34) Alison Lurie, 김성기역(1986), 「의복의 언어」, 경춘사, p.179.

35) 김희정(1997), “영화의상에 표현된 색의 상징성에 관한 연구”, 「복식」, 35권, p.207.

36) 박진배, op.cit., p.124.

비춰진다. 이 촛대의 불이 자연스럽게 타면서 연기가 올라가는 순간 스크린은 색채가 사라지고 흑백으로 바뀐다. 이후 유대인들은 점점 내몰리고 6백만 명이 살해되는 대학살의 장면이 나온다. 마치 우대 민족의 불이 꺼지고 인간으로서 마음의 색을 빼앗겨 버린 듯한 공포의 역사를 스티븐 스피버그(Steven Spielberg)는 색을 지우는 상징적인 방법으로 영화의 서두에서 표현하였다.(그림 26)

이처럼 영화 속 검은색의 이미지는 대부분 죽음과 공포를 상징하며 질투심과 음흉한 심리를 표현한다.

(4) 파란색의 색채 이미지

파란색은 상실감을 치유하고 회복을 가져오는 색으로 물의 이미지와 관계가 깊다. 반면, 어둡고 절망적이고 부정적인 이미지로도 작용한다.³⁷⁾ 파란색은 평온한 느낌을 주며, 맑은 파랑은 개방과 활기를 느끼게 하지만, 남색계열의 어두운 파랑은 무겁고 침체된 느낌을 준다.³⁸⁾

<그림 27>의 영화 <블루 벨벳>(데이비드 린치, 1986)은 인간내면의 이중적 구조를 독특한 영상으로 표현한 영화다. 이 영화에서 여주인공의 의상을 장식하는 파랑은 어두운 단조의 노래와 함께 감독 특유의 허무에 대한 성찰과 신비주의, 초현실적 환상을 이야기해준다.

영화<그랑 블루>(뤽 베송, 1988)는 영화 제목과 같이 끝없이 펼쳐진 푸른 바다의 이미지를 통해 영원한 도전과 희망으로서의 세계를 표현하기도 한다.(그림 28)

<안개속의 풍경>(테오도로스 앙겔로풀로스, 1988)은 영화 처음부터 끝까지 의식적으로 계속해서 파란색을 보여준다. 길거리와 바다, 버스와 트

37) 스테나가 타미오, 박필임역, op.cit., p.123.

38) 박영순 외1인(1998), 「색채와 디자인」, 교문사, p.65.

력, 코트와 청바지, 문과 벽보, 그리고 담배 연기에 이르는 모든 소품을 파란색의 이미지로 화면을 장식하고 있다. 이는 무겁고 우울하고 침체된 느낌을 준다.(그림 29)

<책읽어주는 여자>(미셸 드빌, 1988)에서 여주인공은 코트와 모자, 목도리와 장갑까지 모두 파란색 복장을 착용하고 등장하는데 이는 순수하게 책만 읽어주겠다는 그녀의 의지 표시로 해석할 수 있다.(그림 30)³⁹⁾

<그림 31>의 영화 <영웅>(장이모우, 2002)에서 파란색은 우울함과 슬픔을 상징하며 희생을 나타낸다. 진이 군대에 둘러싸인 상태에서 무명의 칼에 희생되는 역할을 하기 위해 서로 달려가는 파검과 비설, 그들은 모두 파란색 의상을 입고 있다. 파란색 의상은 서로를 포용하고 애뜻한 사랑과 자신의 희생으로 조국을 지킬 수 있다는 넓은 마음과 고귀한 정신을 나타낸다.⁴⁰⁾

이처럼 영화 속 파란색의 이미지는 우울함과 슬픔, 침체된 느낌을 표현하는 반면, 도전과 희망을 상징하기도 한다.

(5) 초록색의 색채 이미지

초록색은 감정의 안식을 추구하는 색이며, 자연을 상징하는 원초적인 색이다. 또한 부드러움과 늠름함, 엄격함을 감추고 있다.⁴¹⁾ 또 초록색은 대낮의 햇빛을 받을 때와 인공조명을 받을 때, 어떤 색보다도 커다란 차이를 보이므로 상징 의미에 있어서도 매우 변화가 많은 색이다.⁴²⁾ 또한 젊은 성장을 상징하기도 한다.⁴³⁾

39) 박진배, op.cit., p.133.

40) 김문정, op.cit., p.121.

41) 스에나가 타미오, 박필임역, op.cit., p.123.

42) 에바헬러, 이영희역(2002), 「색의 유혹II」, 예담, p.45.

43) 구미래(1992), 「한국인의 상징세계」, 조형사, p.64.

영화<그린 파파야 향기>(트란 안 흥, 1993)의 주인공 무이(Mui)는 부잣집 하녀로 들어간다. 무이(Mui)는 항상 초록색 옷을 입고 있는데 이는 이 소녀가 청순하고 착한 성격임을 말해준다.(그림 32)⁴⁴⁾

<영웅>(장이모우, 2002)은 색 그 자체로 이야기를 한다. 영웅에 등장하는 색 중 초록색은 회상을 의미하며 기억의 상징으로 사용되었다. 또한 영웅의 영화의상에 표현된 초록색의 이미지는 평화를 상징하고 있다. 평화주의자라고 할 수 있는 파검은 초록색 의상을 입음으로써 그의 의지가 빛을 발한다.(그림 33)⁴⁵⁾

<그림 34>의 <피터팬>(해밀턴 러스크, 1953)에서 피터팬은 영원한 젊음과 환희의 상징으로 항상 초록색 옷을 입은 미성숙한 소년의 모습으로 등장한다. 동시에 서양 심리학에서는 정신적으로 성숙하지 못한 어른, 영원한 어린이로 해석되기도 한다.⁴⁶⁾

영화<배트맨Ⅲ>(조엘 슈마허, 1995)에 등장하는 빼뚫어진 성격을 지닌 악역의 초록색 의상에는 그의 성격을 나타내며 도마뱀, 뱀과 같은 파충류를 상기시켜서 괴물 같은 악마의 색을 상징하였다.

영화<해리포터와 비밀의 방>(크리스 콜럼버스, 2002)에서 악한 마법사 그룹은 선한 마법사들의 빨간색 망토와 대조적으로 초록색 망토를 둘러 그들의 악함을 상징하였다.(그림 35, 36)

이처럼 영화 속 초록색의 이미지는 평온함과 휴식, 안정감을 상징하며 반면, 악마, 괴물 등 악함, 악역을 표현하기도 한다.

흰색, 빨간색, 검은색, 파란색, 초록색의 색채의 상징적 의미와 영화의 상의 표현된 이미지를 분류, 요약한 것은 <표 1>과 같다.

44) 박진배, op.cit., p.119.

45) 김문정, op, cit., p.128.

46) 박영수(1995), 「우울한 블루, 그리고 파랑」, 새길, p.76.

<표 1> 색채의 상징적 의미와 영화의상에 표현된 이미지

색채	상징적 의미	이미지
흰색	순수, 무구, 청결, 평화, 신성	
빨간색	지위, 명성, 욕구, 욕정, 열정, 용기	
검은색	위협, 악, 부도덕함, 단아, 권위, 단조, 우울	
파란색	회복, 평온, 개방, 활기, 절망, 우울, 침체	
초록색	평온, 휴식, 안정감, 젊음, 환의, 미성숙, 괴물, 악함	



<그림1> 셰익스피어 인 러브, 존 매든, 1998
<http://www.cine21.com>



<그림2> 올란도, 셸리포터, 1993
<http://www.cine21.com>



<그림3> 폰네프의 연인들,
레오 카락스, 1991
<http://www.maxmovie.com>



<그림4> 드레스, 알렉스 반
바르메르담, 1996
DVD



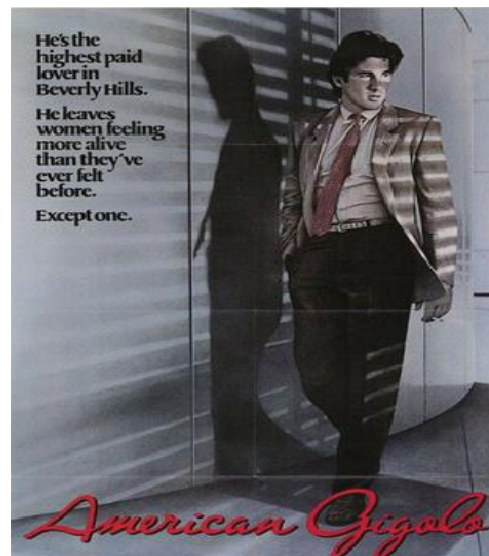
<그림5> 분홍신, 김용균, 2005
<http://www.movieweek.co.kr>



<그림6> 금발의 비너스,
조세프 본 스텐버그, 1932
<http://movie.naver.com>



<그림7> 애니홀, 우디 알렌, 1977
<http://movie.naver.com>



<그림8> 아메리칸 지골로,
폴 슈레이더, 1980
<http://movie.naver.com>



<그림9> 제5원소, 뤽 베송, 1997
<http://www.cine21.com>



<그림10> 매트릭스, 앤디 워쇼스키, 1999
<http://movie.naver.com>



<그림11> 우리에게 내일은 없다,
아서 펜, 1967
DVD



<그림12> 순수의 시대,
마틴 스콜세지, 1992
<http://www.maxmovie.com>



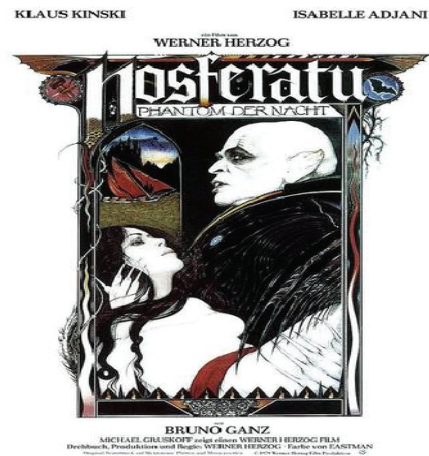
<그림13> 요리사, 도둑, 그의 아내
그리고 그녀의 정부, 피터 그리너웨이, 1989
DVD



<그림14> 제5원소, 뤽 베송, 1997
<http://www.cine21.com>



<그림15> 영웅, 장이모우, 2002
<http://www.movieweek.co.kr>



<그림16> 노스페라투,
베르너 헤어조크, 1979
<http://movie.naver.com>



<그림17> 아메리칸 뷰티, 샘 멘데스, 1998
<http://www.cineseoul.com>



<그림18> 천국보다 아름다운, 빈센트, 1998
<http://www.cineseoul.com>



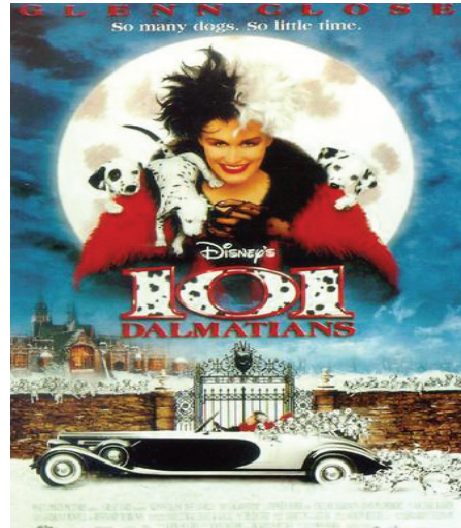
<그림19> 로미오와 줄리엣, 프랑코 페렐리, 1968
<http://movie.naver.com>



<그림20> 하이힐, 페드로 알모로바르, 1991
<http://movie.naver.com>



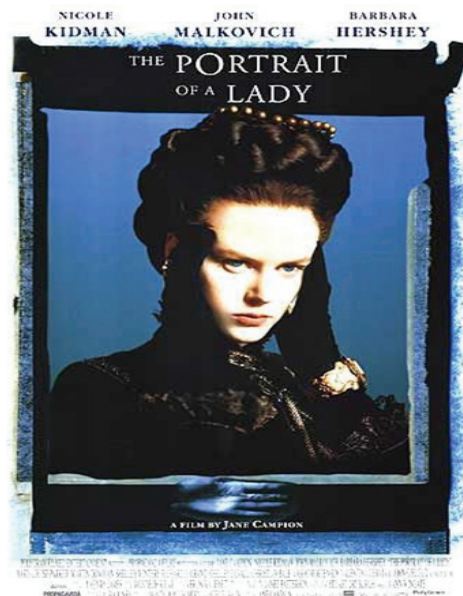
<그림21> 윈들러 리스트,
스티븐 스필버그, 1993
DVD



<그림22> 101달마시안,
스티븐 헤렉, 1996
<http://movie.naver.com>



<그림23> 아마데우스, 밀로스 포먼, 1984
<http://movie.naver.com>



<그림24> 여인의 초상, 제인 캠피온, 1996
<http://movie.naver.com>



<그림25> 나인하프위크, 애드리안 라인,
1986
<http://www.cineseoul.com>



<그림26> 쉐들러 리스트,
스티븐 스피버그, 1993
DVD



<그림27> 블루 벨벳, 데이비드 린치, 1986
<http://www.cineseoul.com>



<그림28> 그랑 블루, 뤽 베송, 1988
<http://movie.naver.com>



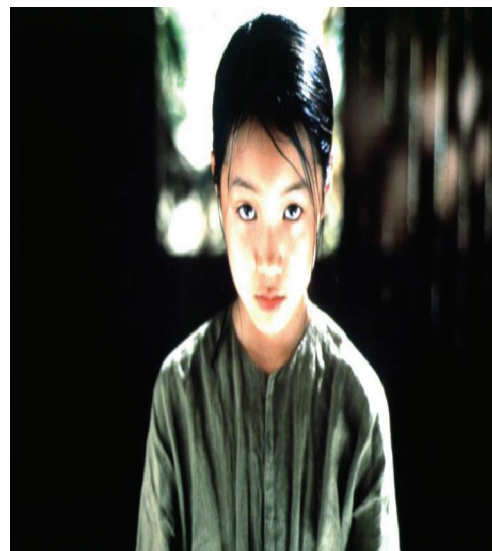
<그림29> 안개속의 풍경,
테오도로스 앙겔로풀로스, 1988
<http://www.movieweek.co.kr>



<그림30> 책 읽어주는 여자,
미셸 드빌, 1988
DVD



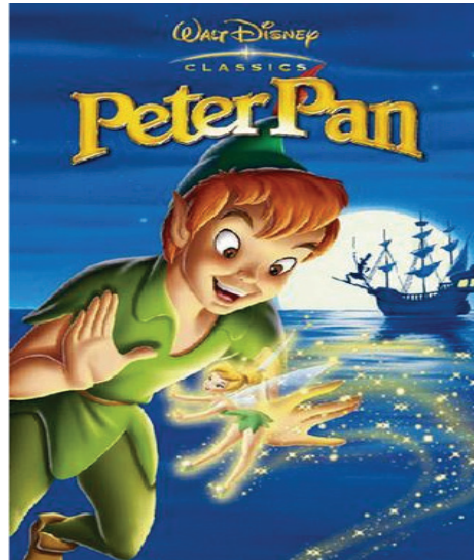
<그림31> 영웅, 장이모우, 2002
<http://www.movieweek.co.kr>



<그림32> 그린 파파야 향기, 트란 안홍,
1993
<http://movie.naver.com>



<그림33> 영웅, 장이모우, 2002
<http://www.movieweek.co.kr>



<그림34> 피터팬, 해밀턴러스크, 1953
<http://movie.naver.com>



<그림35> 배트맨III, 조엘 슈마허
 크리스, 1995
<http://www.cineseoul.com>



<그림36> 해리포터와 비밀의 방,
 콜럼버스, 2002
<http://movie.naver.com>

3. 영화 <아멜리에>

장 피에르 주네 감독의 <아멜리에>는 2002년 프랑스 최고 권위의 영화상인 '세자르 영화제'에서 작품상과 감독상 등 4개 부문에서 수상하였고 2002년 골든 글러브 외국어 영화상, 아카데미 각본상, 아카데미 외국어 영화상에 노미네이트되었고, 영국 아카데미 각본상 수상, 외국어 영화상에 노미네이트된 영화이다.

<아멜리에>는 현대화된 카메라 기법과 그래픽, 진한 색감으로 비현실적인 동화의 세계를 그리고 있는데, 인간의 소외와 커뮤니케이션, 커뮤니케이션의 완성은 사랑이라는 주제를 지니고 있다. 장 피에르 주네 감독이 의도한 것은 파리의 온갖 미적 요소를 동원한 새로운 판타지였다. 파리의 거리, 몽마르트의 카페, 아멜리에의 빌라, 아버지의 정원등 모든 장면에서 카메라는 미학적 시각을 표현한다.⁴⁷⁾ 또한 대사, 연기, 카메라는 경쾌하며 코믹하기 때문에 영화는 가볍게 웃음을 유발시킨다. 그러나 웃음 뒤에 가려져 잘 드러나지 않는 삶의 어두운 측면이 그림자처럼 존재하기도 한다.⁴⁸⁾

1) 영화 <아멜리에>의 감독

(1) <아멜리에>의 감독 장 피에르 주네

장 피에르 주네(1955~)는 프랑스 태생의 단편영화 출신의 감독이다. 그의 특기는 동화적 상상력과 환상적인 시각 이미지를 잘 구사하는 것으로 알려져 있다. 17살에 학교를 그만두고 단편애니메이션을 만들기 시작

47) 송준(2007), 「아웃사이더를위한변명」, 심산, p.194.

48) 이선형, op.cit., p.337.

했다. 1974년 장 피에르 주네는 인형을 가지고 단편 애니메이션 <탈출>을 만들고, 1981년에 두 번째 단편영화인 <회전목마>로 프랑스 세자르상을 받았다. 같은 해 묵시록적 배경과 분위기가 섬뜩한 <라스트건샷>의 단편영화를 만들었다.(그림 37)

1989년 플라주 기법으로 만든 리듬감 있고 짧은 편집, 돌진하는 듯한 카메라, 기발한 아이디어가 돋보이는 영화 <쓸모없는 것들>로 1991년 세자르 영화제에서 단편 영화상을 받는다.(그림 38)

1990년 <내가 좋아하는 것들, 내가 좋아하지 않는 것들>의 영화를 제작하였고 이 영화가 각종 영화제에서 상을 수상하면서 가능성을 인정받아 1991년 장편영화 <텔리카트슨 사람들>을 제작하게 된다. 이 영화는 인육을 먹는 가상 세계를 그린 작품으로 꿈의 상실이 가져다주는 암울한 현실을 그린 영화이다.⁴⁹⁾ <텔리카트슨 사람들>으로 도쿄영화제 작품상을 수상하였고 우울한 인물설정과 왜곡된 화면, 암울하고 음산한 분위기의 세팅, 시각적으로 화려한 판타지아의 이미지 연출 등으로 독창성을 인정받는다.(그림 39) 그리고 장 피에르 주네의 이러한 이미지는 1995년 칸영화제 개막작으로 초대된 <잃어버린 아이들의 도시>에서 더욱 심화된다. 이 영화는 공상 과학자를 통해 아이들의 꿈을 훔치려는 내용으로 어둡고 칙칙한 중세 유럽풍의 세팅과 140여 쏫에 달하는 14분 분량의 디지털 특수효과, 괴기한 캐릭터 설정 등이 판타지와 이미지가 조화를 이룬다.(그림 40) <텔리카트슨 사람들>과 <잃어버린 아이들의 도시>의 두 작품은 희망 없는 세상의 반영물로 어둡고 암울한 가상의 시공간에서 인간 군상이 벌이는 갈등을 판타지적 기법으로 그리는 독특한 연출을 표현했다. 두 영화를 통해 탐미적인 영상을 추구한 장 피에르 주네 감독은 ‘이미지를 극대화한 화면 연출’로 요약되는 ‘누벨 이마주’의 대표로 꼽히

49) 송준, op.cit., p.199.

게 된다. 이후 장 피에르 주네의 독특한 시각적 이미지와 판타지아의 공존이라는 경향은 1997년 <에일리언 4>의 연출을 맡으며 세계적인 감독 반열에 오르게 된다.(그림 41)⁵⁰⁾ 세편의 영화들은 판타스틱한 소재를 다루고 있다는 공통점이 있다. 그 후 다시 파리로 돌아와 2001년에 <아멜리에>를 만들었다. <아멜리에>와 전작 세편의 영화 차이는 조금 더 사실주의적인 소재를 다루면서 주인공에게 완전히 감정이입을 시킨 영화로서 사실주의에 입각한 이야기가 시적으로 표현된 것이 특징이다. 이후 2004년 로맨틱 영화이면서 전쟁영화인 <인게이지먼트>를 만들었다.(그림 42) 이 영화는 완벽한 고증과 참호전을 굉장히 잘 묘사한 영화라 평가 받는다.(그림 43) 그 후 장 피에르 주네 감독은 2006년에는 나폴레옹이 만들고 프랑스 정부가 민간인에게 수여하는 최고훈장인 레종 도뇌르(Ordre national de la Légion d'honneur) 훈장을 받았다.

<아멜리에>는 일상의 현실과 마술의 세계를 시적으로 섞어놓은 영화로서 장 피에르 주네 감독의 자화상을 그린 작품이라고 할 수 있다. “인생은 참 재미있어. 어릴 땐 시간이 안 가다가 갑자기 쉰 살이 되지”라는 영화 속 대사는 감독의 독백이라 할 수 있다. 장 피에르 주네는 <아멜리에>에서 이전 작품 경향과 달리 또 다른 그만의 독창적인 색깔을 내게 된다. 그 동안 꿈의 상실과 망가짐을 위한 어둡고 칙칙한 분위기를 표현했다면, 영화 <아멜리에>를 통해서 개인의 내밀한 감정을 표현 한다. <아멜리에>는 꿈을 잃고 살아가고 있는 하루살이 같은 인간들에게 미래의 희망을 불어넣어 줌으로써 공상적인 꿈이 주는 가치를 드러내고자 밝고 낭만적인 이미지를 창출해내게 된다.

장 피에르 주네 감독은 <아멜리에>에서 어두움의 이미지를 밝음의 공감으로 끌고 나오는 유머와 위트성의 엽기적 구조를 취함으로써 감독성

50) 로랑티라르, 조동섭역(2009), 「거장의 노트를 훑치다」, 나비장책, p.237.

향에 커다란 변신을 하였다. 그는 간결하고 직접적인 화법으로 방법론과 테크닉을 아주 상세한 것까지 설명한다. 열정적인 사랑은 심장 박동수에 따라 좌우된다는 장 피에르 주네 감독의 철학은 희망 없는 세상에서 사랑을 통해 미래에 대한 꿈을 실현해 나가려는 두 남녀를 통해 표현하고 있다. 그러나 영화를 깊이 살펴보면 그가 과거의 이미지를 완전히 탈피했다고 볼 수는 없다. 주인공 아멜리에가 살고 있는 아파트 주변 사람들은 모두 상업자본주의 사회에서 실패적 삶을 살아가는 아웃사이드러들이다. 이러한 침울하고 미래가 보이지 않는 미로구조 같은 낡은 아파트 사람들의 엽기적인 삶을 발상전환의 시각적 이미지와 독특한 판타지아로 그려낸 기법 또한 장 피에르 주네 감독의 작품 경향이라 할 수 있다.(그림 44)

(2) <아멜리에>의 미술감독 엘리네 보네토

엘리네 보네토 미술감독은 프랑스 프로덕션 디자이너로 2001년에 아카데미에서 <아멜리에>로 미술 감독상을 두 번 노미네이트 되었고 그 후 장 피에르 주네감독과 다시 한 번 2004년에 <인제이먼트>로 미술감독을 맡는다.

엘리네 보네토는 시대물 같은 독특한 개성이 있는 세트를 선호한다. 또한 이러한 세트가 등장인물이 살고 있는 것처럼 사실성이 있다고 확신한다. 장 피에르 주네 감독은 “엘리네 보네토와 함께 영화를 제작하는 것은 뛰어난 예술 감각을 가진 좋은 친구와 일하는 것과 같습니다. 그리고 그녀는 당신과 상상력을 공유할 수 있으며, 그녀는 당신이 생각하는 것보다 더 카메라에 이야기를 담기 위해 무한한 노력을 합니다. 그녀가 디자인한 모든 세트는 영화에 등장합니다. 그녀는 삶에 영화를 시각적으로 가져오는 방법을 알기 때문입니다.” 라고 말했다.

엘리네 보네토는 세트에 성격을 불어넣은 극사실주의적 스케치를 기초로 작업했으며 철저한 사전조사와 편집광적인 세부묘사를 선호하였다. <아멜리에>를 표현하는데 시나리오에 바탕을 두고 캐릭터들의 성격, 가치관 등을 사실적으로 묘사했다. 즉, 캐릭터를 표현해내고자 이에 어울리는 색채 대비를 통해 그 이미지 표현을 가중화시키는 작업을 했다.(그림 45) 그 후 2004년에 <인게이지먼트>의 미술감독을 맡았으며, 2005년에 <랑페르> 미술감독을 맡았다. <랑페르>는 복수, 불신, 집착의 빨강, 파랑, 초록색이 사용된 영화다.(그림 46)

2008년에 <아스테릭스:미션올림픽게임>의 미술감독을 맡는다. 이 영화는 프랑스 특수효과를 볼 수 있는 판타지영화다.(그림 47)

영화 <인게이지먼트>는 장 피에르 주네 감독의 영화로 오드리 토투가 출연하는 영화다. 촬영에 들어가기 전 감독과 세트 디자이너 엘리네 보네토는 1914년~1918년까지의 시대 상황을 화면에 담기 위해 철저한 자료 수집과 조사 작업에 들어갔다. 이 영화는 20만 평방미터 위에 세워진 전선과 참호로 1차 대전 전쟁터의 완벽한 재현이라는 평과를 받았다. 전쟁장면에는 환상적인 느낌을 가미하기 위해 모노톤 적인 배경에 섬광처럼 밝게 터지는 포탄의 색채가 가미돼 있지만 참호장면에는 이보다 좀 더 강렬한 색의 대비를 표현해 진흙탕의 냄새, 축축한 참호바닥, 무거운 군복의 땀 냄새가 그대로 화면에 전달되도록 표현하였다.(그림 48)

<표 2>는 영화<아멜리에>의 감독과 미술감독의 기존 작품세계의 특징과 성향이 영화<아멜리에>에 반영된 특성을 요약, 정리한 것이다.

<표 2> 영화 <아멜리에> 감독의 작품세계

감독	작품 세계	
	감독의 성향	<아멜리에>에서의 특성
감독 장 피에르 주네	<ul style="list-style-type: none"> ● 시각적으로 화려한 판타지적 독창적 묘사 ● 이미지를 극대화한 화면 연출 	<ul style="list-style-type: none"> ● 유머와 위트성의 판타지적 시각적 묘사 ● 간결하고 직접적으로 영화 주제를 시각적으로 표현
미술감독 엘리네 보네토	<ul style="list-style-type: none"> ● 철저한 고증을 기반으로 개성 추구 ● 등장인물 캐릭터의 정교한 심리 묘사 	<ul style="list-style-type: none"> ● 색채 대비에 의해 캐릭터 성격과 심리 표현

2) 영화<아멜리에>의 줄거리

아멜리에에는 과묵한 아버지와 신경질적인 교사 어머니 사이에서 태어났다. 아버지가 여섯 살인 아멜리에의 건강 상태를 점검하기 위해 진찰을 했는데, 평소에 안아주지도 않던 다정한 아버지의 손길에 심장이 심하게 박동하는 바람에 심장병으로 오진하게 되었다. 그 때문에 또래 친구들과 어울리거나 학교에 다니지도 못한 채 집에만 격리되어 혼자서 고립된 성장기를 보내야만 했다. 어느 날, 아멜리에와 엄마가 성당에서 기도하고 나오고 있었다. 마침 캐나다에서 온 관광객이 실연을 당했다며 노트르담 성당에서 자살하려고 뛰어내렸는데, 성당에서 나오던 아멜리의 엄마를 덮치며 떨어지는 바람에 엄마가 사망하고 말았다. 어머니가 죽은 후 아

버지는 어린 딸을 데리고 폐쇄적으로 살아간다. 이러한 환경은 아멜리에에게 영향을 끼쳤고 극도로 내성적인 아멜리에를 더욱 내면 속으로 빠지게 만든다. 어린 아멜리에에는 카메라를 들고 다니면서 아무것이나 찍는다. 아멜리에의 카메라는 그녀가 직접적인 의사소통이 아니라 이미지를 통한 간접적인 의사소통이 주류를 이룬다는 것을 예시한다. 이러한 성향은 아멜리에가 성장한 후에도 이어진다. 이후 아멜리에에는 첫눈에 반한 니노를 만나면서 자신과 주위사람들에게 긍정적인 영향을 끼치며 그들의 폐쇄적이고 고독한 성격을 개방적인 성격으로 바꾸어 놓는 긍정적인 영향을 끼친다. 즉, 삶의 고독과 폐쇄성은 커뮤니케이션과 사랑으로 해결한다는 주제를 표현한 영화다.

3) 영화 <아멜리에>의 등장인물

(1) 아멜리에

아멜리에의 내성적인 성격은 늙은 화가 레이몽 듀파엘과의 대화에서 표현된다. 레이몽 듀파엘은 르누아르의<벧놀이 하는 사람들의 점심 식사>를 20년 동안 똑같이 모작하는 특이한 늙은 화가이다. 레이몽은 다른 사람들의 표정을 모두 이해했지만 유독 한 여자, 물 잔을 든 소녀의 심리 상태와 표정을 정확하게 파악하지 못해서 그림을 완벽히 표현하지 못한다. 이 그림에 등장하는 물잔 든 소녀는 아멜리에의 심리 상태와 동일화되는 인물로서 중요한 작용을 한다. 물 잔을 든 여인의 그림과 그림을 바라보는 아멜리에의 모습에서 물 잔을 든 여인이 바로 아멜리에임을 알 수 있다. 이후 아멜리에가 첫눈에 반한 니노를 만난 후에는 그림 속에 소녀에 대한 아멜리에의 생각이 바뀐다. 아멜리에에는 그림에서 소녀가 다른 곳을 보고 있던 이유로 다른 남자를 생각하고 지켜보고 있다는 새로

운 해석을 스스로 함으로써 폐쇄성을 벗어나서 개방성의 세계를 찾아가고 있음을 표현하고 있다. 아멜리에는 남의 행복을 지켜보는 것이 바로 선행이고 그것은 자신의 삶도 덩달아 행복하게 해줄 것이라는 공상에 빠지게 된다. 즉 누군가에게 행복을 나눠주는 것이 바로 자기 자신의 인생을 완벽하게 해준다는 생각을 한다.

이상에서 살펴본 바와 같이, 아멜리에는 어렸을 때의 환경적 요인으로 인해 극도로 소심하고 폐쇄적인 성격이다. 바깥세상과는 담을 쌓고 외롭게 혼자 꿈꾸며 세상과 단절하고 살아 왔으나, 사랑을 통해 세상과 소통하고 개방적인 성격으로 변화 되가는 캐릭터이다.

(2) 니노

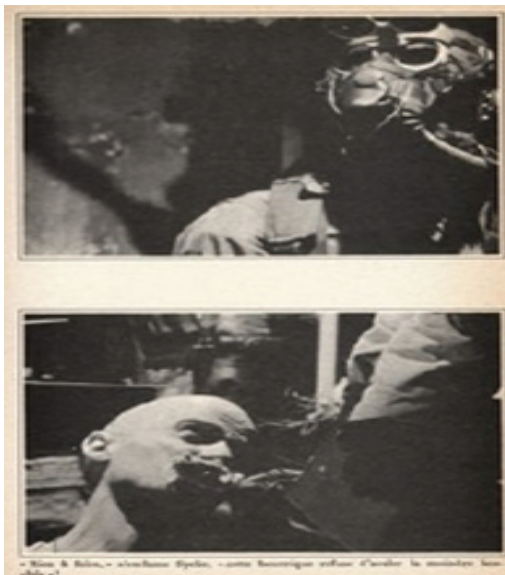
니노는 몽상가이다. 니노는 어린 시절부터 친구들에게 놀림감이 되고, 따돌림을 당해 왔다. 순진하면서 어설피 보이는 표정을 가진 그는 혼자 몰두할 수 있는 취미인 발자국 모으기, 자동사진기 밑을 뒤져 찢겨진 증명사진들을 수집하는 취미를 지녔다. 니노가 쓸모없는 물건을 편집광적인 집착을 보이며 수집하는 것은 그의 성격이 내향적임을 알 수 있다. 그는 자동사진기 밑을 뒤져 찢겨진 증명사진을 수집을 하며 항상 멀쩡한 사진을 버리는 미스터리인 인물을 추적하다가 소중한 앨범을 떨어뜨리게 된다. 아멜리제가 이를 주운 후 니노에게 접근 하게 되는데 이를 계기로 니노도 사랑에 빠지며 성격이 점차 외향적으로 변하게 된다.

이상에서 살펴본 바와 같이, 어릴 때 친구들에게 따돌림과 괴롭힘을 당하는 소극적이며 내향적인 성격이며 자신만의 정신세계 속에 빠져서 작은 것에 집착하는 인물임을 알 수 있다. 그러나 니노도 아멜리에와 사랑에 빠지며 성격이 점차 외향적으로 변해가는 캐릭터이다.

(3) 레이몽 듀파엘

레이몽 듀파엘은 르누아르의 그림을 모조하는 늙은 화가이다. 유리처럼 쉽게 부서지는 뼈 때문에 평생을 자폐하듯 살아온 할아버지 듀파엘은 늘 집 안에서 르누아르의 모작을 그리고 있다. 스스로를 바깥세상과 단절시킨 후 20년간 매년 같은 작품을 그리는 화가로 그가 폐쇄적인 성격의 인물임을 알 수 있다. 화가 듀파엘의 카메라는 세상을 렌즈를 통해 바라보는 도구이자 마치 동화나 만화 같은 느낌을 주는 원동력이다. 듀파엘은 카메라를 통해 세상을 바라본다. 그의 성격이 몽상적이고 집착적임을 알 수 있다. 그는 또한 집안에 카메라를 집 밖에 있는 상점 시계에 고정해둔 뒤 집안 모니터로 시간을 확인한다. 세상과 단절하며 살며 카메라를 통해 세상을 보는, 폐쇄적인 성격임을 알 수 있다. 아멜리에와 듀파엘은 비디오를 통해 상대방에게 자신의 생각을 전달하고 삶의 활력을 주려 한다. 그의 도움으로 용기를 얻는 아멜리에가 니노와의 사랑을 실현하는 순간 그림 속 여인의 표정이 완성되며 큰 도움을 주는 인물이다. 그러나 영화 후반부로 갈수록 레이몽 듀파엘도 세상과 단절하고 폐쇄적으로 한평생을 살아온 그가 아멜리에에게 용기를 북돋아 주며 자신과 같은 인생을 살지 않기를 바란다.

이상에서 살펴본 바와 같이, 레이몽 듀파엘은 세상과 단절하고 고독 속에 빠져서 그림에만 집착하며 사는 늙은 화가임을 알 수 있다.



<그림37> 라스트건샷,
장피에르주네, 1981
DVD



<그림38> 쓸모없는 것들,
장피에르주네, 1989
DVD



<그림39> 델리카트슨 사람들,
장피에르주네, 1991
DVD



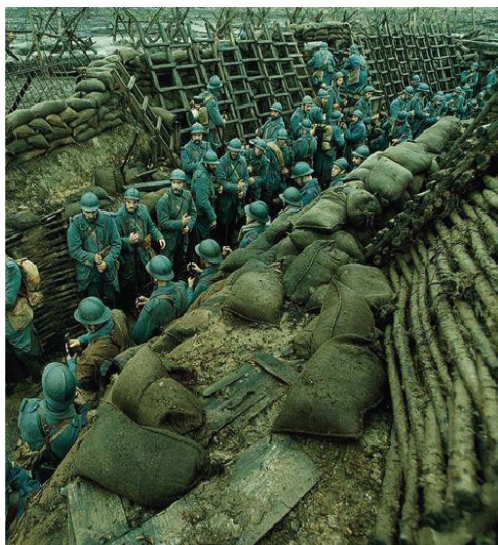
<그림40> 일어버린 아이들의 도시,
장피에르주네, 1995
DVD



<그림41> 에이리언 4, 장피에르주네, 1997
<http://movie.naver.com>



<그림42> 인게이지먼트, 장피에르주네, 2004
 DVD



<그림43> 인게이지먼트, 장피에르주네, 2004
 DVD



<그림44> 아멜리에, 장피에르주네, 2001
 DVD



<그림45> 아멜리에,
엘리네보네토, 2001
DVD



<그림46> 랑페르,
엘리네보네토, 2005
DVD



<그림47> 아스테릭스:미션올림픽게임,
엘리네보네토, 2008
DVD



<그림48> 인케이지먼트,
엘리네보네토, 2004
DVD

Ⅲ. 영화 <아멜리에>의 복식에 나타난 색채 이미지

1. 배경의 색채 이미지

영화<아멜리에>의 미술 감독 엘리네 보네토는 영화 속의 거의 대부분의 배경색을 빨간색과 초록색의 보색대비, 주황색과 파란색의 보색대비, 노란색으로 표현했다. 마치 세상에 다른 색상은 없는 것처럼 철저하게 다른 색은 배제했다. 영화 속에 나오는 르느와르의 그림이 중요한 비중으로 나오게 되는데 르느와르의 특징은 보색대비라 할 수 있다. 엘리네 보네토는 보색대비를 통해서 영화 속 인물들의 심리와 성격을 표현하고 있다.

1) 빨간색과 초록색 : 소외된 상처와 사랑

빨간색에 대한 임상적 의미는 공격성, 활동성, 적극성, 따뜻함, 피, 불, 뜨거움 등을 상징하며, 자극적이고 흥분을 일으키는 색이다. 이렇듯, 빨간색은 모든 색 중에서 가장 위압적이며 역동적인 색이다. 눈에도 가장 잘 띄고 다른 색을 압도한다. 심리적으로 자극성이 강하고 불안을 초래하며 신경을 긴장시키거나 그 반면에 활기에 넘치며 혁명의 상징을 나타낸다.⁵¹⁾

초록은 감정의 안식을 추구하는 색이며, 자연을 상징하는 원초적인 색

51) 김영민(2010), 「제3의 임상미술치료개론」, 이담북스, p.208.

이다. 초록색에 대해서 많은 사람들이 가진 공통적인 이미지는 생명력을 회복시키고 마음에 평안을 준다는 것이다. 또한 초록은 노란색과 파란색처럼 극단적인 색이 섞여 만들어진 색의 성질에서 부드러움 뿐만 아니라 늠름함과 엄격함을 감추고 있다.⁵²⁾ 빨간색과 초록색의 어울림은 가장 따뜻하고 편안한 느낌을 준다.⁵³⁾ 보색 관계인 두 색을 나란히 놓았을 때 서로의 영향으로 각 색의 채도가 높아 보이는 보색 관계인 빨간색과 초록색을 나란히 놓으면 각 색이 더 선명해 보인다. 또한 심리학자들은 심리적으로 녹색과 빨강의 강렬한 보색 대비를 두고 슬픔, 고독, 분노의 표출이라고 설명한다.⁵⁴⁾

영화<아멜리에>는 빨간색과 초록색의 보색 대비로 영화 속 인물들의 심리를 표현했다. 미술 감독 엘리네 보네토는 대부분의 영상을 빨간색과 초록색의 보색대비로 색상을 제한함으로써 정신적으로나 육체적으로 문제가 있는 인물들을 표현한다.(그림 49)

정신적의 아픔과 적대감, 폐쇄적 성향을 나타내는 아멜리에에게 집이란 공간은 그녀를 더욱더 외롭고 폐쇄적으로 만드는 공간이다.(그림 50) 그녀의 공간은 대부분이 빨간색과 초록색의 보색대비로 표현된다. 이는 아멜리에의 슬픔, 고독, 분노의 심리를 표현한 것이다. (그림 51)

소외되고 정신적으로 문제가 있는 영화 속 또 다른 인물인 식료품점 주인 콜리농과 지능이 모자란 외팔이 점원 루시앵의 공간역시 빨간색과 초록색으로 표현된다.(그림 52)

아멜리에의 정원인 초록색의 배경은 아멜리에의 아버지를 더욱더 폐쇄적으로 만드는 공간으로 인생무상, 죽음 등 부정적 의미를 내포하고 있

52) 스에나가 타미오, 박필임역, op.cit., p.123.

53) 최경원(2007), 「붉은색의 베르사체 회색의 아르마니」, 길벗, p.26.

54) 김용숙(2008), 「컬러심리커뮤니케이션」, 일진사, p.83.

다.(그림 53)

반면, 빨간색과 초록색의 대비가 따뜻함과 사랑, 순수의 의미로 사용된 공간표현도 있다. 아멜리에가 니노를 만나기 직전 기차역에서 흘러나온 노래가사로 기차역의 빨간색과 초록색의 대비는 아멜리에가 곧 사랑에 빠질 것이라는 예견을 나타낸다.(그림 54)

2) 주황색과 파란색 : 절망과 회복

파란색은 상실감을 치유하고 회복을 가져오는 색으로 물의 이미지와 관계가 깊다. 그러나 파랑은 어둡고 절망적이고 부정적인 이미지로도 작용한다. 실제 색채심리조사 결과에서도 파랑을 좋아할 대의 심경으로 절망, 이별, 고독 등 상실감의 느낌과 자기탐구, 정화, 치유, 내적성장, 해방감, 새로운 나, 자립, 희망, 지적 등 회족, 치유, 재생의 느낌을 받는 등 크게 두 가지 감정을 반영한다.⁵⁵⁾

주황색은 빨강색과 노란색의 사이에 있는 색으로 빨강색의 흥분과 열정, 노란색의 따뜻한 이미지를 모두 가지고 있다. 활기차고 즐거운, 개방적인 느낌으로 단혔던 마음이 열리고 긍정적인 느낌을 준다. 반면, 경고, 위험 등의 부정적인 의미도 담고 있다. 주황색과 파란색의 보색대비는 강렬하고 동적인 느낌을 준다.⁵⁶⁾ 보색끼리 놓이게 되면 색이 더 밝고 강렬하며 순수한 느낌을 갖게 됨으로써 전체 영상에 훨씬 더 생생한 컬러감을 느낄 수 있게 된다. 또한 심리학자들은 심리적으로 주황과 파랑의 강렬한 보색 대비를 두고 슬픔, 고독, 분노의 표출이라고 설명한다.⁵⁷⁾

55) 스에나가 타미오, 박필임역, op.cit., p.123.

56) 최경원, op.cit., p.126.

57) 김용숙, op.cit., p.83.

미술 감독 엘리네 보네토는 차의 충돌장면에 주황색과 파란색의 보색대비를 사용함으로써 영상에 강렬함과 동적인 느낌을 부여하였다.(그림 55)

타인과 소통도 없이 혼자 외로이 살던 아밀레가 세상에 나와 브레토토를 찾는 영상도 보색대비를 이루면서 그녀의 활기찬 모습을 표현하였다.(그림 56)

반면, 보색대비를 이루면서 색의 의미를 통해 인물들의 심리 변화를 표현한 장면도 있다.

남을 돕는 것이 인형과 노는 것 보다 낫다고 생각했던 아멜리는 레이몽 듀파엘의 충고를 듣고 자신이 진심으로 행복하지 않다는 것을 깨닫는다. 그녀는 자신의 삶이 불행하다고 느끼며 슬픔과 우울함을 표출하는데 진한 주황색과 붉은 계열의 벽지와 가구, 의상과 진한 파란색 스탠드의 배경은 그녀의 감정을 표현한다. 파란색 스탠드는 절망, 고독, 상실의 느낌으로 나타냈다. 이러한 강렬한 보색대비는 슬픔, 고독, 분노의 표출을 나타낸다.(그림 57)

반면, 남편에게 버림받은 여자 관리인을 돕는 장면에서도 진한 주황색과 붉은 계열의 벽지와 가구, 의상과 진한 파란색 스탠드의 배경이 사용되었는데, 이 때 사용된 파란색 스탠드는 그녀의 상실감을 치유하고 회복을 가져오는 색으로 내적성장, 새로운 나를 상징한다. 즉 긍정적인 보색대비의 효과를 표현한다.(그림 58)

주황색은 질투와 애정에 극도로 굶주려하는 심리를 포함한다. 영화<아멜리에>의 또 다른 인물인 마들렌은 남편에게 버림받는 중년의 미망인이다. 죽은 바람둥이 남편을 추억하며 눈물샘이 마를 날이 없는 그녀의 집은 주황색 배경으로 질투와 애정에 극도로 굶주려있는 심리를 나타낸다.(그림 59)

3) 노란색: 행복한 삶과 생동감





노란색은 우리에게 밝고 따뜻함, 명량을 느끼게 하는 색이다. 태양을 상징하는 노랑은 햇빛, 황금, 해바라기 등을 연상하게 하는 색이다. 그러나 노란색은 주의, 절교, 질투, 배반 등을 뜻하기도 한다.⁵⁸⁾

어린 시절 아버지의 오진 때문에 심장병 진단을 받은 아멜리에는 친구들과 어울리지도 못하고 고독하고 외로운 어린 시절을 보내면서 폐쇄적이고 내성적인 성격을 지니게 된다. 부모님과 함께 살던 아멜리에의 어린 시절의 집 배경은 노란색으로 나타나 있다. 신경질적인 어머니와 무뚝뚝한 아버지를 둔 가정이지만 밝고 따뜻함을 느낄 수 있는 평범한 가정이었음을 나타낸다.(그림 60) 이후 어머니의 죽음 뒤에 점차 폐쇄적으로 변한 아버지의 영향으로 아멜리에도 폐쇄적으로 변해가고 고독한 심리로 살아간다. 그러던 어느 날 화장실에서 우연히 누군가 숨겨놓은 보물 상자를 발견한 후 아멜리에의 고독한 삶에 변화가 생기게 된다. 미술 감독 엘리네 보네토는 아멜리에의 삶에 변화가 생기는 결정적인 사건의 배경을 노란색으로 표현하였다. 이때 사용된 노란색 배경은 에너지를 나타내는 색으로 아멜리에의 어린 시절 행복했던 심리로 돌아가 앞으로 아멜리에의 행복한 삶과 즐거움, 생동감을 예견한다.(그림 61)

<표 3>은 영화 속 배경에 표현된 색채 상징성으로 색채에 따라 영화 속 배경공간을 분류 한 뒤 배경공간의 성격과 색채 상징성의 관계를 분류, 요약하였다.

58) 김근안(2007), 「색채심리」, 술과학, p.33.

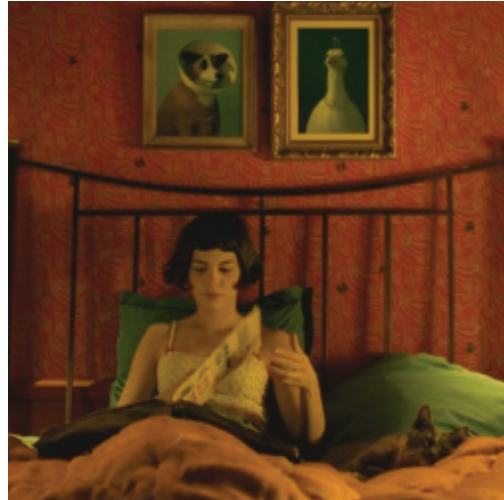
<표 3> 영화 속 배경에 표현된 색채 상징성

색채	색채 상징성	배경 공간	배경공간의 성격	이미지
빨간색과 초록색의 보색대비	아멜리에의 슬픔, 고독, 분노의 심리를 상징	아멜리에의 침실	아멜리에를 더욱 외롭고 폐쇄적으로 만드는 공간.	
빨간색과 초록색의 보색대비	소외되고 육체적, 정신적인문제가 있는 그들을 표현	식료품점	콜리봉과 지능이 모자란 외팔이 점원 루시앵의 일터	
빨간색과 초록색의 보색대비	사랑, 순수의 색채로 아멜리에가 곧 사랑에 빠질 것을 상징.	기차역	아멜리에가 니노를 처음 만나는 장소	
초록색	아버지의 폐쇄성을 상징하며 인생무상, 죽음 등의 의미를 내포	아멜리에의 정원	죽은 부인을 추모하는 아멜리에의 아버지의 공간	

색채	색채 상징성	배경 공간	배경공간의 성격	이미지
파란색과 주황색의 보색대비	절망, 고독, 상실을 상징	아멜리에의 서재	아멜리에를 더욱 외롭고 슬프게 만드는 공간	
파란색과 주황색의 보색대비	상실감차유와 회복, 내적 성장을 의미	아멜리에의 서재	아멜리에가 타인을 돕는 공간	
주황색	질투, 애정에 극도로 굶주려있는 심리를 상징	마들렌의 집	비람난 남편에게 버림받은 중년의 미망인의 집	
노란색	밝고, 따뜻함을 느낄 수 있는 가정을 상징	아멜리에 어린시절의 집	평범함 속에 행복한 가정	
노란색	생동감있는 행복한 삶과 즐거움을 예견	아멜리에 화장실	아멜리에의 삶에 결정적인 변화가 일어나는 공간	



<그림49> 빨간색과 초록색의
보색대비 배경



<그림50> 빨간색과 초록색의
보색대비의 아멜리에의 집 I



<그림51> 빨간색과 초록색의
보색대비의 아멜리에의 집 II



<그림52> 빨간색과 초록색의
보색대비의 식료품점



<그림53> 초록색배경의 아멜리에의 집 정원



<그림54> 빨간색과 초록색의 보색대비인 전철역



<그림55> 주황색과 파란색의 보색대비의 차 충돌장면



<그림56> 주황색과 파란색의 보색대비의 배경



<그림57> 붉은색과 파란색 스탠드의 아멜리에의 집 I



<그림58> 붉은색과 파란색 스탠드의 아멜리에의 집 II



<그림59> 주황색배경과 주황색 스탠드의 마들렌의 집



<그림60> 아멜리에의 어린시절의 집



<그림61> 아멜리에의 화장실

2. 복식에 표현된 색채 이미지

1) 아멜리에

미술 감독 엘리네 보네토는 아멜리에의 어린 시절 폐쇄적이고 내성적인 성격과 성장 후 사랑을 통해서 변해가는 심리적 성격을 이중적인 성질을 지니고 있는 빨간색과 초록색 의상을 사용하여 그녀의 심리를 표현해냈다. 또한 영화에서 스토리의 반전을 의미하는 상황에서는 흰색의상을 사용하여 감정이나 의식이 표백된 것 같은 비일상적인 상태를 표현하였다.

(1) 빨간색 : 아픔, 적대감과 사랑의 이중적 표현

빨간색은 일반적으로 생명력을 발산시키는 색으로 사랑, 열정, 적극성, 빛 등의 이미지를 갖는 반면 공격성, 위험, 금지 등과 같은 이중적인 이미지도 갖는다.⁵⁹⁾

영화에서 아멜리에의 어린 시절의 빨간색 의상은 아멜리에의 정신적인 탈피의 아픔이나 적대감, 폐쇄적인 성격을 나타낸다. 아멜리에의 성년시절의 빨간색 의상은 사랑, 열정, 적극성, 질투의 의미를 표현한다.

영화 초반에 나오는 아멜리에의 어린 시절, 무뚝뚝한 의사인 아버지의 따뜻한 진료 손길에 아멜리에의 심장 박동 수는 높아진다. 이 탓에 심각한 심장병 진단을 받은 아멜리에에는 또래 친구를 사귀지도 못한 채 혼자서 자라야 했다. 주황색 가디건과 붉은색 잔무늬가 있는 흰색 블라우스,

59) 스에나가 타미오, 박필임역, op.cit., p.122.

붉은색 체크 스커트는 아멜리에의 외로움과 폐쇄적인 성격을 나타내는 반면 블라우스의 잔무늬를 사용함으로써 귀여움과 어린 마음을 연출하였다.(그림 62, 63) 유아의 빨간색의 심리적 성격은 매사에 힘찬 활력이 넘치지만, 그 속에는 뭔가 마음에 흡족하지 않은 부족한 것이 숨겨져 있다.⁶⁰⁾(그림 64)

그 후 유일한 친구인 금붕어가 삶을 비판하여 자살을 시도하자 아멜리에의 외로움과 아픔, 적대감의 상승을 붉은색 가디건과 초록색티, 붉은색 체크스커트, 붉은색 양말과 신발로 표현하였다.(그림 65)

아멜리에의 어머니가 뜻밖에 사건으로 갑작스럽게 돌아가시기 직전 아멜리에에는 빨간색 롱코트와 빨간색 스웨터, 빨간색 양말, 검은색 치마를 입고 있는데 이때 사용된 빨간색과 검은색의 의미는 위험과 죽음을 나타내며 어머니의 죽음을 예견한다.(그림 66)

성장 후 아멜리에에는 여전히 혼자 꿈꾸는 것만이 낙이며 고독의 성에 갇혀 세상을 내려다보는 성격을 갖는다. 영화에서는 그녀의 고독을 초록색 배경의 생마르탱 운하와 빨간색 옷을 입고 혼자 물수제비뜨기 하는 장면으로 표현함으로써 극대화 시켰다.(그림 67)

반면, 아멜리에가 처음으로 타인을 도우며 그녀의 성격에 변화가 생기게 되는데 이때 사용된 빨간색은 사랑, 열정, 적극성의 이미지를 갖는다. 타인에게 행복을 주는 것이 자신의 삶도 행복하게 해줄 것이라는 공상에 빠진 그녀는 폐쇄성을 벗어나서 스스로 개방성의 세계를 찾아가고 있음을 붉은색 자켓과 빨간색 스커트, 단추장식과 플라워무늬가 있는 주황색 블라우스로 표현하고 있다.(그림 68)

이후 아멜리에가 첫눈에 반한 니노를 만난 후에 집에 돌아온 그녀의 의상은 빨간색 스웨터에 빨간색 스커트를 입고 있음으로서 그녀가 사랑에

60) 김영민, op.cit., p.208.

빠졌음을 알 수 있다.(그림 69)

한편, 아멜리에와 같은 곳에서 일하는 점원 지나와 니노의 관계를 오해한 아멜리에에는 몹시 화를 내며 질투를 하게 되는데 이때 의상은 빨간색 카디건과 검은색 원피스로 그녀의 질투를 극대화 시켜 표현했다. 이때 사용된 빨간색의 의미는 질투, 공격성으로 표현된다.(그림 70)

즉, 영화에서 아멜리에의 어린 시절의 빨간색 의상은 아멜리에의 정신적인 탈피의 아픔이나 적대감, 폐쇄적인 성격을 나타내며, 성년 시절의 빨간색 의상은 사랑, 열정, 적극성, 질투의 의미를 표현한다.

(2) 초록색 : 악함과 질투 표현

초록은 노란색과 파란색처럼 극단적인 색이 섞여 만들어져 색의 성질에서 부드러움뿐만 아니고 엄격함을 감추고 있다.⁶¹⁾ 보통 편안함, 안정, 휴식, 건강, 숲, 자연의 이미지가 떠오르며 평화와 안전, 중립을 상징하면서 새로운 희망을 주는 색이라 할 수 있다. 생명을 나타내는 녹색과 죽음을 나타내는 검푸른 녹색이 있는데, 녹색은 생명과 죽음을 동시에 의미한다. 즉, 젊음, 희망, 환희를 뜻하는 동시에 변화, 인생무상, 질투를 의미하는 극과 극을 나타내는 색이라 할 수 있다.⁶²⁾

아멜리에의 어린 시절 입고나오는 초록색 의상은 미성숙의 이미지도 있지만 경계대상, 범죄의 의미를 내포하고 있다. 점점 폐쇄적인 성격이 되어가는 아멜리에에게 이웃집 아저씨의 장난으로 그녀는 복수를 하게 된다. 초록색 카디건과 붉은색과 초록색이 섞인 체크치마로 그녀의 미성숙함과 범죄, 복수를 표현하고 있다. 또한 붉은색의 가로 스트라이프가 들

61) 스에나가 타미오, 박필임역, op.cit., p.123.

62) 김진한(2003), 「색채의 영향」, 시공사, p.42.

어간 흰색의 셔츠로 귀여움과 아직은 어린 마음을 나타내고 있다.(그림 71)

영화에서 아멜리에가 성장한 후 집을 나와 독립하는 장면을 표현할 때 변화의 의미로 초록색이 사용되었는데, 그녀의 초록색 자켓과 초록색 짐가방, 초록색 배경, 빨간색 모자로 나타 내었다.(그림 72)

한편, 아멜리에와 같은 곳에서 일하는 점원 지나와 니노의 관계를 오해한 아멜리에에는 지나와 니노에게 실망하며, 질투를 하게 된다. 이때 그녀는 초록색 카디건과 검은색 캐미솔을 입고 있는데, 초록색과 검은색을 대비시켜 질투와 고독, 초초함과 이별의 암시를 표현하고 있다.(그림 73)

(3) 하얀색: 감정의 표백

하얀색은 좋은 의미로는 순수, 무구, 청결이라는 단어로 연상된다. 신부의 웨딩드레스가 하얀색인 이유도 이와 관계가 깊다. 빨강이나 초록등 유채색을 고를 때에는 회로에락 등 일상적인 감정이 반영된 것이 많지만, 하얀색 같은 무채색의 경우 자신의 감정을 억제하거나 방기하는 상황이 많다. 하얀색은 감정이나 의식이 표백된 것 같은 비밀상적인 상태를 의미한다. 백지처럼 감정을 지워버린 상태가 되는 것이다.⁶³⁾

아멜리에의 하얀색 의상은 영화에서 스토리의 반전을 의미하며 중요한 역할을 한다.

어린 시절 아멜리에에는 무뚝뚝한 의사인 아버지의 따뜻한 진료 손길에 아멜리에의 심장 박동 수는 높아진다. 이 탓에 심각한 심장병 진단을 받은 아멜리에에는 또래 친구를 사귀지도 못한 채 혼자서 자라야 했다. 아멜리에가 심장병 진단을 받기 전에는 흰색의 캐미솔을 입고 있다. 이는 부모님의 성격과 가정환경에 영향을 받기 전으로 순수하고 평온한 성격을

63) 김유선, op.cit., p.125.

상징한다.(그림 74)

아버지의 오진 때문에 심장병 진단을 받은 아멜리에는 친구들과 어울리지도 못하고 고독하고 외로운 어린 시절을 보내면서 폐쇄적이고 내성적인 성격을 지니게 된다. 그러나 아멜리에가 성장 후 그녀에 삶에 변화가 생기는 사건이 생기게 된다. 아멜리에의 삶에 큰 변화가 오는 결정적인 상황 일 때 그녀는 노란색 배경의 화장실에서 하얀색 슬립을 입고 있다. 여기서 하얀색 슬립은 아멜리에의 이전의 감정이나 의식이 표백된 것 같은 비일상적인 상태를 의미한다. 즉, 백지처럼 감정을 지워버린 상태를 나타내고 있다. 노란색 배경은 에너지를 나타내는 색으로 앞으로 아멜리에의 행복한 삶과 즐거움, 생동감을 예견한다.(그림 75)

니노에게 사랑의 감정을 느끼며 그의 사진첩을 볼 때에 아멜리에는 붉은색 배경에 붉은색 잔 꽃무늬가 있는 흰색 캐미솔을 입고 있다. 붉은색 배경은 아멜리에의 피어나는 사랑을 나타내고 붉은색 잔 꽃무늬가 있는 흰색 캐미솔은 이전의 폐쇄적이고 내성적인 감정을 백지처럼 지워버리고 순수한 사랑을 하고 있음을 나타낸다.(그림 76)

(4) 검은색: 정신세계의 고립과 고독감

검은색은 불길한, 강한, 엄숙한, 무거운, 섹시한, 현대적인, 고독한 느낌을 나타낸다. 또 적의와 위협, 악과 부도덕의 의미를 상징하며 재앙을 상징하기도 하는 등 대부분 부정적인 의미로 인식되고 있다. 그러나 검정은 위엄이나 권위, 힘 등을 나타내고, 단아함과 우아함이라는 긍정적인 의미를 나타내기도 한다.⁶⁴⁾

폐쇄적이고 고독하게 혼자 살아온 아멜리에는 40년 전에 한 소년이 숨

64) 윤지윤, op.cit., p.53.

겨놓은 보물 상자를 우연히 발견한 후 주인을 찾으러 다니는 장면에서 테일러드 검은색 자켓을 입고 있다. 아멜리에에는 남의 행복을 지켜보는 것이 바로 선행이고 그것은 자신의 삶도 덩달아 행복하게 해줄 것이라는 공상에 빠지게 된다. 즉 누군가에게 행복을 나눠주는 것이 바로 자기 자신의 인생을 완벽하게 해준다는 생각을 한다. 이는 사람들이 바람직하다고 여기는 삶보다 남을 돕는 것을 자신의 운명이라 생각하며 자신이 선택해야 한다는 무의식적인 욕구를 나타낸다. 즉 주인을 찾으러 다니는 장면에서 입은 그녀의 검은색 테일러드 자켓과 목이 가려진 디자인의 검은색 차이나칼라 자켓은 아멜리에의 정신세계의 고립과 단절을 표현하고 있다.(그림 77, 78) 또한 그녀 스스로의 불행을 잊기 위해 아버지를 돕는 장면에서도 검은색 테일러드 가죽 자켓을 입고 있는데, 위와 같이 정신세계의 고립을 표현하였다.(그림 79)

2) 니노

미술 감독 엘리네 보네토는 니노의 어린 시절 소심하고 내성적인 성격과 성장 후 사랑을 통해서 변해가는 심리를 회색과 검은색의 무채색과 주황색 의상을 사용하여 그의 심리를 표현하였다.

(1) 회색 : 우울하고 고독한 심리

회색은 일반적으로 조용함을 연상시키는 색으로 자발성이 없는 무의미한 색이고 애매모호한 성격을 나타낸다. 밝은 회색은 지성, 고급스러움, 효율성 등을 상징하며, 어두운 회색은 침울, 퇴색 등의 의미를 지니며 무기력하고 소극적이며 암울한 상태를 나타내는 부정적인 이미지를 가진

다.⁶⁵⁾

영화<아멜리에>에서 회색은 부정적인 의미로 니노의 소심하고 내성적인 성격을 표현한다.

어린 시절 친구들의 놀림과 따돌림으로 괴로운 시절을 보낸 그의 취미는 덜 마른 시멘트 발자국을 사진으로 찍어서 수집하기, 이상한 웃음소리도 녹음하기가 취미이다. 영화에서는 진회색 코트와 진회색바지, 회색과 자주색이 섞인 가로 스트라이프가 있는 셔츠, 파란색봉투, 진회색의 배경으로 그의 우울함과 내성적인 성격을 표현했다. 그리고 파란색 봉투는 그의 고독하고 절망적인 부정적인 심리를 나타낸다.(그림 80)

니노가 비밀에 쌓인 아멜리에와 만나기로 한 약속 직전, 그의 기대에 찬 심리를 의상에는 변화가 없지만 색이 밝아진 배경과 하늘색 봉투로 표현하고 있다. 즉, 변화 없는 의상을 통해 여전히 그는 우울하고 내성적인 성격을 나타내지만, 밝아진 배경과 하늘색 봉투로 그의 고독하고 부정적인 심리가 열어졌음을 표현한다.(그림 81)

영화는 니노가 비밀에 쌓인 아멜리에를 알아갈수록 더욱더 밝아진 배경과 투명해진 하얀색 봉투, 밝은 회색의 체크 셔츠로 그의 우울한 심리가 밝게 변화되고 있음을 표현한다.(그림 82)

(2) 주황색 : 따뜻하고 긍정적인 표현

주황색은 빨강색과 노란색의 사이에 있는 색으로 빨강색의 흥분과 열정, 노란색의 따뜻한 이미지를 모두 가지고 있다. 활기차고 즐거운, 개방적인 느낌으로 닫혔던 마음이 열리고 긍정적인 느낌을 준다. 반면, 경고,

65)Francois, Boucher(2001), 20000Years of Fashion, New York: Harry N. Abrams, Inc., p.110.

위험, 질투 등의 부정적인 의미도 담고 있다.⁶⁶⁾

영화<아멜리에>에서는 긍정적인 느낌으로 주황색이 사용되었다.

아멜리에와 니노의 인연이 시작되기 직전 장면에서, 우울하고 내성적인 성격의 니노에게 주황색 배경과 주황색 셔츠, 회색의 자켓 의상으로 니노의 닫혔던 마음이 열리고 앞으로 그에게 다가올 사랑의 시작을 예견한다.(그림 83)

비밀에 쌓인 아멜리에가 니노의 직장을 다녀간 뒤 그는 아멜리에가 어떤 여자일지 기대에 차며 궁금해 한다. 빨간색 배경에 주황색 셔츠와 주황색 니트로 앞으로 그가 사랑에 빠질 것을 예견하며, 고독했던 닫힌 마음이 열리고 따뜻하고 즐거운 심리임을 표현하였다.(그림 84)

니노의 빨간 잠옷으로도 사랑에 빠질 것을 표현했다.(그림 85) 그리고 영화<아멜리에>의 마지막 장면에서, 니노가 아멜리에와 사랑이 이루어진 뒤 행복한 그의 심리를 주황색 셔츠와 주황색 카디건, 옅은 주황색 배경으로 따뜻하고 활기차고 즐거운 그의 심리를 나타내었다.(그림 86)

3) 레이몽 듀파엘

미술 감독 엘리네 보네토는 유리처럼 쉽게 부서지는 뼈 때문에 평생을 자폐하듯 살아온 그의 고독과 영화<아멜리에>에서 아멜리에에게 핵심적인 영향을 끼치는 그의 역할에 신뢰감을 더하기 위해서 갈색으로 표현했다. 즉, 레이몽 듀파엘의 의상의 색은 변화시키지 않고 같은 갈색이지만 이중적인 성격을 지닌 갈색의 느낌을 사용하였다.

(1) 갈색 : 고독과 신뢰감

66) I.RI 색채연구소(2003), 「COLOR COMBINATION」, 영진닷컴, p.21.

갈색은 검정색과 빨간색처럼 무겁지 않으며 신뢰감을 주는 색으로 인식된다. 갈색은 어떤 색과도 구별되는 고유한 색채상징을 가지고 있다. 반면, 게으름과 어리석음을 연상시키는 동시에 흥하고 속물적인 색으로 여겨지기도 하며 우울함과 그리움, 차가운 느낌을 주는 색이다.⁶⁷⁾



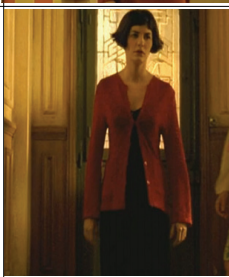


아멜리에와 레이몽 듀파엘의 첫 만남 때 그는 갈색 자켓과 검은색 털모자, 흰색티를 입고 있다. 이는 갈색의 부정적인 느낌을 부각시키며 그의 고독과 우울함, 차가운 성격임을 나타낸다.(그림 87)



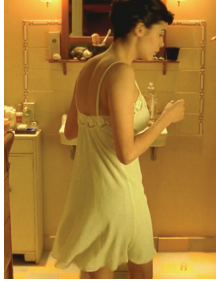


영화 <아멜리에>의 후반으로 갈수록 레이몽 듀파엘은 아멜리에에게 긍정적인 영향을 끼치는 중요한 인물로서 그의 조언으로 아멜리에를 변화시키며 니노와의 사랑을 연결시켜 주는 핵심 인물이다. 그의 조언으로 아멜레가 변화되어가는 영화의 핵심 역할로 그의 갈색 자켓과 밝은 배경은 신뢰감을 나타내는 색으로 그를 표현하였다.(그림 88)



<표 4>는 캐릭터에 따른 색채 상징성으로 인물에 따라 복식의 형태와 색채상징성의 의미를 요약, 분류한 것이다.

67) 하버트제틀, 박덕춘역, op.cit., p.85.

<표 4> 캐릭터에 따른 색채 상징성

인물	색채	복식의 형태	색채 상징성	이미지
아멜리에	빨간색	카디건, 체크스커트, 양말, 신발	아멜리에의 외로움과 아픔, 적대감 상승을 의미	
		스웨터와 스커트	니노를 처음 만난 후 아멜리에가 사랑에 빠졌음을 의미	
		레이스 카디건, 캐미솔	지나와 니노의 관계를 오해한 아멜리에의 질투, 공격성을 상징	
	초록색	체크스커트, 카디건	아멜리에의 미성숙함과 범죄, 복수를 상징	
		자켓과 짐가방	아멜리에가 성장 후 독립하는 장면으로 변화를 상징	

인물	색채	복식의 형태	색채 상징성	이미지
아멜리에	초록색	카디건과 캐미솔	지나와 니노의 관계를 오해한 아멜리에의 질투와 고독, 초초함과 이별을 암시	
	흰색	캐미솔	가정환경의 영향을 받기 전으로 어린 아멜리에의 순수하고 평온한 성격을 상징	
		검은색	아멜리에의 이전의 감정이나 의식이 표백되었음을 의미	
		붉은색 잔 꽃무늬가 있는 캐미솔	아멜리에의 순수한 사랑을 의미	
	검은색	테일러드 자켓	아멜리에의 정신세계의 고립과 단절을 의미	

인물	색채	복식의 형태	색채 상징성	이미지
니노	회색	코트, 바지, 회색과 자주색이 섞인 스트라이프가 있는 셔츠, 파란색봉투	우울함과 내성적인 성격을 상징. 파란색 봉투는 고독하고 절망적인 부정적인 심리표현	
		코트, 바지, 셔츠, 하늘색 봉투	우울하고 내성적인 성격이지만 하늘색 봉투는 부정적 심리가 열어졌음을 표현	
		밝은 회색 체크셔츠와 하얀색 봉투	그의 우울한 심리가 밝게 변화되고 있음을 상징.	
	주황색	셔츠와 자켓	앞으로 니노가 사랑에 빠질 것을 예견	
		셔츠와 카디건	행복하고 활기찬 니노의 심리를 표현	
레이몽 듀파엘	갈색	자켓, 털모자, 티	고독과 우울함, 차가운 성격임을 표현	



<그림62> 붉은색 카디건과 붉은색 체크 스커트를 입은 아멜리에 I



<그림63> 붉은색 카디건과 붉은색 체크 스커트를 입은 아멜리에 II



<그림64> 붉은색 점퍼를 입은 아멜리에



<그림65> 붉은색 카디건과 체크스커트, 신발을 신은 아멜리에



<그림66> 빨간색 코트와 스웨터,
검은색 스커트를 입은 아멜리에



<그림67> 붉은색 투피스를 입은
아멜리에



<그림68> 갈색 자켓과 붉은색
스커트를 입은 아멜리에



<그림69> 빨간색 스웨터와
스커트를 입은 아멜리에



<그림70> 빨간색 카디건과 검은색 원피스를 입은 아멜리에



<그림71> 초록색 카디건을 입은 아멜리에



<그림72> 초록색 자켓과 짐가방, 배경의 아멜리에



<그림73> 초록색 카디건과 검은색 캐미솔을 입은 아멜리에



<그림74> 흰색 캐미솔을 입은 아멜리에



<그림75> 흰색 슬립을 입은 아멜리에



<그림76> 붉은색 잔 꽃무늬가 있는 흰색 캐미솔을 입은 아멜리에



<그림77> 검은색 테일러드 자켓을 입은 아멜리에



<그림78> 검은색 차이나칼라 자켓을 입은 아멜리에



<그림79> 검은색 테일러드 가죽 자켓을 입은 아멜리에



<그림80> 진회색코트와 파란색 봉투를 가진 니노



<그림81> 검은색 자켓과 하늘색 봉투를 들고 있는 니노



<그림82> 밝은회색 체크셔츠와 하얀색 봉투를 들고 있는 니노



<그림83> 주황색 셔츠를 입고 있는 니노



<그림84> 주황색 셔츠와 니트를 입고 있는 니노



<그림85> 빨간색 잠옷을 입고 있는 니노



<그림86> 주황색 셔츠와 카디건을 입고 있는 니노



<그림87> 갈색자켓과 검은색 털모자를 쓰고 있는 레이몽 듀파엘



<그림88> 갈색자켓을 입고 있는 레이몽 듀파엘

IV. 결 론

본 연구에서 살펴본 바와 같이 장 피에르 주네 감독의 영화<아멜리에>에 표현된 아멜리에와 니노, 레이몽 듀파엘 의 복식과 색채 상징성을 연구한 결과를 요약하면 다음과 같다.

첫째, 영화의상은 캐릭터의 외형을 형성하며 내면을 직접적으로 드러내거나 표현한다. 의상의 색, 스타일, 차림새 등 세부적인 디자인 요소들은 등장인물을 캐릭터로 완성시켜 주며 작품의 이해를 도와준다.

둘째, 영화의상은 작품의 배경을 직접적으로 표현하는 역할을 한다. 영화 <아멜리에>는 영화배경, 복식과 배경의 색채 대비를 통해 캐릭터의 심리를 효과적으로 나타내었다.

셋째, 영화<아멜리에>는 등장인물의 캐릭터에 따른 복식의 색채를 표현하였다. 극이 전개되어가는 상황과 등장인물의 성격을 통해 색채에 따른 상징적 이미지를 타나내었다. 특히 영화에서는 등장인물의 복식과 배경을 통해 색채의 상징적 이미지를 표현하였다.

아멜리에의 외로움과 폐쇄적인 성격은 주황색 카디건과 붉은색 체크 스커트로 나타난다. 그녀의 외로움과 아픔, 적대감의 상상은 붉은색 카디건과 초록색 티셔츠의 보색으로 극대화하였다. 반면, 아멜리에가 처음으로 타인을 도우며 그녀의 성격에 변화가 생기게 되는데 이때 사용된 빨간색은 사랑, 열정, 적극성의 이미지를 갖는다. 이후 아멜리에가 첫눈에 반한 니노를 만난 후에 집에 돌아온 그녀의 의상은 빨간색 스웨터에 빨간색 스커트를 입고 있음으로서 그녀가 사랑에 빠졌음을 알 수 있다.

니노의 어린 시절 소심하고 내성적인 성격과 성장 후 사랑을 통해서 변

해가는 심리를 회색과 검은색의 무채색과 주황색 의상을 사용하여 그의 심리를 표현하였다. 영화는 니노가 비밀에 쌓인 아멜리에를 알아갈수록 더욱더 밝아진 배경과 투명해진 하얀색 봉투, 밝은 회색의 체크 셔츠로 그의 우울한 심리가 밝게 변화되고 있음을 표현한다.

레이몽 듀과엘은 유리처럼 쉽게 부서지는 뼈 때문에 평생을 자폐하듯 살아온 그의 고독과 아멜리에에게 핵심적인 영향을 끼치는 그의 역할에 신뢰감을 더하기 위해서 갈색으로 표현하였다. 즉, 의상의 색은 변화시키지 않고 같은 갈색이지만 이중적인 성격을 지닌 갈색의 느낌을 사용하였다.

영화 속 배경의 색채 상징성을 보면, 영화 속의 거의 대부분의 배경색을 빨간색과 초록색의 보색대비, 주황색과 파란색의 보색대비, 노란색, 회색으로 표현하였다. 마치 세상에 다른 색상은 없는 것처럼 철저하게 다른 색은 배재하였다. 영화 속에 나오는 르느와르의 그림이 중요한 비중으로 나오게 되는데 르느와르의 특징은 보색대비라 할 수 있다. 엘리네 보네토는 보색대비를 통해서 영화 속 인물들의 심리와 성격을 표현하고 있다.

이상에서 살펴본 바와 같이 영화 속에서 표현된 주인공의 복식과 이미지는 대사나 의상의 실루엣을 통해 전달되기 보다는 색채상징 효과에 비중을 두고 나타나고 있다.

이처럼 색채는 이미지의 중요성이 증대되고 있는 현대사회에서 우선적으로 지각되는 시각요소로서 강한 설득력을 가진다는 것을 인식하고, 영화의 복식뿐만 아니라 각 분야에 따른 색채표현의 새로운 방향을 제시할 수 있도록 다양한 색채의 상징효과로 표현되는 복식과 그 이미지에 관한 후속 연구가 더욱 요구되고 있다. 그리고 현대 사회에서 상징효과가 크게 작용하는 색채의 비중이 매우 중요하게 부각되고 있는 것을 인식하고, 영화의 의상에 새로운 방향을 제시 할 수 있도록 다양한 색채의 활

용으로 표현되는 영화의상에 대한 연구가 지속적으로 이루어져야 할 것이다.

참 고 문 헌

- 구미래(1992), 「한국인의 상징세계」, 조형사.
- 김연(1990), 「영화사전」, 한국영화인협회.
- 김영민(2010), 「제3의 임상미술치료개론」, 이담북스.
- 김영민(2010), 「제3의 임상미술치료개론」, 이담북스.
- 김유선(2009), 「영화의상디자인」, 커뮤니케이션북스.
- 김학성(1995), 「디자인을 위한 색채」, 조형사.
- 김현영, 손경애, 여화선(2003), 「color color color」, 예경.
- 김훈철, 장영렬(1998), 「Color Marketing」, 다정원.
- 로랑티라르(2009), 「거장의노트를훔치다」, 나비장책.
- 박영수(1995), 「우울한 블루, 그리고 파랑」, 새길.
- 박영순,이현주(1998), 「색채와 디자인」, 교문사.
- 백진배(2001), 「영화, 디자인으로 보기」, 디자인하우스.
- 송준(2007), 「아웃사이더를위한변명」, 심산.
- 스에나가 타미오(2006), 「색채심리」, 예경.
- 안옥희(1997), 「생활색채디자인」, 형설출판사.
- 에바헬러(2002), 「색의 유혹Ⅱ」, 예담.
- 우석진(2002), 「컬러리스트」, 영진닷컴.
- 이선형(2005), 「예술영화읽기」, 동문선.
- 최경원(2007), 「붉은색의 베르사체 회색의 아르마니」, 길벗.
- 허버트 제틀(2007), 「영상 제작의 미학적 원리와 방법」, 커뮤니케이션북스.
- Alison Lurie(1986), 「의복의 언어」, 경춘사.
- IRI 색채연구소(2003), 「COLOR COMBINATION」, 영진닷컴.

- L. 차네티(1987), 「영화의 이해」, 현암사.
- 권현진(1994), “영화의상의 표현성에 관한 연구”, 숙명여자대학교 대학원 석사학위논문.
- 김다정(2007), “영화 ‘위대한 유산’의 의상에 나타난 색채의 상징적 의미”, 홍익대학교 대학원 석사학위논문.
- 김문정(2004), “영화의상에 표현된 색의 상징적 이미지에 관한 연구”, 중앙대학교 대학원 석사학위논문.
- 김문정(2004), “영화의상에 표현된 색의 상징적 이미지에 관한 연구”, 중앙대학교 예술대학원 석사학위 논문.
- 김미영(2000), “영화 ‘세익스피어 인 러브’에 나타난 복식분석”, 성신여자대학교 대학원 석사학위논문.
- 김우성(2000), “장 폴 고테에의 영화의상에 관한 연구“, 홍익대학교 대학원 석사학위논문.
- 김희정(1997), “영화의상에 표현된 색의 상징성에 관한 연구”, 「복식」, 35권.
- 김우성(2001), “영화 엘리자베스와 세익스피어 인 러브를 위한 영화의상 디자인 분석 연구”, 중앙대학교 대학원 석사학위논문.
- 왕홍굉(2009), “영화<황후화>에 나타난 복식 색채 이미지 연구, 배재대학교 대학원 석사학위논문.
- 윤지윤(1998), “무채색의 색채이미지와 복식디자인”, 연세대학교 대학원 석사 학위 논문.
- 윤지윤(1998), “무채색의 색채이미지와 복식디자인”, 연세대학교 대학원 석사학위논문.
- 이예은(2005), “영화<The Aviator>의 복식과 색채이미지”, 이화여자대학교 대학원 석사학위논문.

Francois. Boucher(2001), 20000 Years of Fashion, New York: Harry
N. Abrams,Inc.

Hope, A. & Walch, M.(1990), The Color Compendium, N.Y.: Van
Nostrand Reinhold.

Marshall Editions Limited(1988), Colours, London.

Webb, Michael(1986), Hollywood. Legend and Reality, Boston: Littel
Brown & Company.

네이버 영화,[http://movie.naver.com/movie/search/result.nhn?query=%BE%
C6%B8%E1%B8%AE%BF%A1§ion=all&x=15&y=15](http://movie.naver.com/movie/search/result.nhn?query=%BE%C6%B8%E1%B8%AE%BF%A1§ion=all&x=15&y=15)(2011,6,12)

무비위크,[http://www.movieweek.co.kr/movie/movie_detail.asp?status=I&mi
d=429](http://www.movieweek.co.kr/movie/movie_detail.asp?status=I&mid=429)(2011,6,21)

무비위크,[http://www.movieweek.co.kr/movie/movie_detail.asp?status=I&mi
d=1038](http://www.movieweek.co.kr/movie/movie_detail.asp?status=I&mid=1038)(2011,6,21)

씨네21,[http://search2.cine21.com/Search/search_total.php?stype=total&kwd
=%C1%A65%BF%F8%BC%D2](http://search2.cine21.com/Search/search_total.php?stype=total&kwd=%C1%A65%BF%F8%BC%D2)(2011,6,21)

씨네21,[http://www.cine21.com/Movies/Mov_Movie/movie_detail.php?s=me
dia&id=3101](http://www.cine21.com/Movies/Mov_Movie/movie_detail.php?s=media&id=3101)(2011,6,21)

씨네21,[http://www.cine21.com/Movies/Mov_Movie/movie_detail.php?s=me
dia&id=2193](http://www.cine21.com/Movies/Mov_Movie/movie_detail.php?s=media&id=2193)(2011,6,21)

맥스무비,[http://www.maxmovie.com/movie_info/detail.asp?m_id=M0000175
53](http://www.maxmovie.com/movie_info/detail.asp?m_id=M000017553)(2011,6,21)

맥스무비,[http://www.maxmovie.com/movie_info/detail.asp?m_id=M0000173
61](http://www.maxmovie.com/movie_info/detail.asp?m_id=M000017361)(2011,6,21)

씨네서울,[http://www.cineseoul.com/movies/search_new.html?searchType=
99&searchString=%BE%C6%B8%DE%B8%AE%C4%AD+%BA%E4%C6%](http://www.cineseoul.com/movies/search_new.html?searchType=99&searchString=%BE%C6%B8%DE%B8%AE%C4%AD+%BA%E4%C6%)

BC(2011,6,21)

씨네서울,http://www.cineseoul.com/movies/search_new.html?searchType=99&searchString=%C3%B5%B1%B9%BA%B8%B4%D9+%BE%C6%B8%A7%B4%D9%BF%EE(2011,6,21)

영화 <아멜리에, 장 피에르 주네, 2001> DVD.

영화 <드레스, 알렉스 반 바르메르담, 1996> DVD.

영화 <우리에게 내일은 없다, 아서 펜, 1967> DVD.

영화 <요리사, 도둑, 그의 아내 그리고 그녀의 정부, 피터 그리너 웨이, 1989> DVD.

영화 <쉴러 리스트, 스티븐 스피버그, 1993> DVD.

영화 <책 읽어주는 여자, 미셸 드빌, 1988> DVD.

ABSTRACT

Costume and Color Image of the Movie
<Amelie Of Montmartre>

Jang, Min Young
Dept. of Clothing
The Graduate School of
Sungshin Women's University

Through the systematic linkage between Art and Techniques, the movies is one of the expression media which has been expressed a lot of notions and emotions at the same time. And today, it is regarded as a main image culture in securing popularity and in view of technical advance level and is broadening its scope and influence. While the Whole atmosphere of a movie tends th be decided by notion, style and taste of a director, the message that the director want to tell can be conveyed to audiences mainly through the visual factors. The costumes for movies, as the crucial instrument needed to directors to explain the story to audiences, deliver the information about characters and at the same time lead the development of a drama and furthermore, visually recreate the theme which the movie is trying to bring into relief. And also, because the progress of the movies largely depends on

images, the harmony of colors that is the most visual effect in the movies can not be ignored and color is the crucial factor supporting the visual side of movie costumes and symbolic function. The color is the crucial factor to express the message to convey. Through the specific color, the movie makes audiences remind the specific object or words acquired from their experiences and induce atmosphere more familiar and make audiences concentrate on that of the movies and may convey symbolic meaning.

In this research, study the color image and symbolism conveyed on the movie based on the analysis for movie costumes the visual media and color images and analyze the symbolic meaning of colors conveyed on the costumes of characters of <Amelie Of Montmartre>

The movie <Amelie Of Montmartre> uses green and red color as main color over the movie and as time goes by the movie shows the conditional and psychological changes of characters by using gray, orange and white colors. That is, through the association of color and symbolic meaning of green and red, gray, orange and white color, present overall atmosphere and subject of the movie.

Like this, the colors holding sway of the atmosphere of a movie, as the most distinct method inducing the overall flow of a movie, can raise the completion level by drawing the symbolism the colors convey. And I expect that the research for the movie costumes expressed by using various colors may be continued to recognize the importance of color on which the symbolic effect act is growing in our time.