

김 정 희 교수지도
석사학위 청구논문

아르데코양식을 응용한 메이크업 연구

- 1960년대를 중심으로 -

2009

성신여자대학교 아트·디자인 대학원

조형예술학과 메이크업·스타일리스트 전공

차 지 연

아르데코양식을 응용한 메이크업 연구

- 1960년대를 중심으로 -

김 정 희 교수지도

이 논문을 석사학위논문으로 제출함

2009년 5월

성신여자대학교 아트·디자인 대학원

조형예술학과 메이크업·스타일리스트 전공

차 지 연

인 준 서

차지연의 석사학위논문을 인준함

심사위원 _____ ①

심사위원 _____ ①

심사위원 _____ ①

성신여자대학교 아트·디자인 대학원

논문개요

변화와 새로움을 추구하는 메이크업 아티스트(make-up artist)는 현대문화에 맞추어 새로운 감각을 추구하며 메이크업 트렌드(trend)를 창출해야한다. 그러기 위해서는 끊임없이 메이크업에 접목시킬 대상을 찾아야 하고 이는 예술양식을 기반으로 한다.

현대사회는 매스미디어의 급진적인 발달로 대중문화가 확산되고 다국적 문화의 양상을 띠고 있으며 이러한 사회적 문화에 유사한 예술 양식은 아르데코(Art Deco)양식이다.

20세기 초, 새로운 변화와 혁신의 물결 속에 나타난 아르데코(Art Deco)양식은 1925년 당시 미적가치와 더불어 산업의 변화에 밀접한 영향을 받아 탄생하였고 다양한 문화의 융합을 통하여 모든 예술 분야와 더불어 괄목할 만한 변화를 가져왔다.

따라서 본 연구는 현대 메이크업에 새로운 감각의 트렌드를 제안하기 위하여 아르데코(Art Deco)양식을 응용한 작품을 제시하였다.

작품 제작을 위한 모티브로서는 아르데코(Art Deco)양식의 재현이 나타났던 1960년대 메이크업 중 아르데코(Art Deco)의 특성이 나타나있는 메이크업을 중심으로 분석하였다.

논문은 총 5장으로 구성된다.

제 I 장은 서론 부분으로 연구의 목적 및 필요성과 연구의 내용 및 방법으로 본 논문의 전반적인 체계를 제시하고 있다.

제 II 장은 이론적 고찰로서 아르데코(Art Deco)의 시대적 배경과 개념, 특징 그리고 1960년대의 사회적 배경과 문화적 특징에 대해 고찰하였다.

제Ⅲ장은 아르데코(Art Deco)양식을 응용한 1960년대 메이크업 분석으로 앞에 살펴본 이론적 배경을 토대로 1960년대 메이크업의 형태와 아르데코 양식의 특성을 응용한 메이크업을 선과 형, 색채, 재질로 나누어 분석하였다.

제Ⅳ장은 앞에 살펴본 이론적 고찰과 분석을 토대로 아르데코(Art Deco)양식을 현대적으로 재해석하여 작품을 제시하였다.

제Ⅴ장은 결론으로 본 연구결과에 대한 요약을 기술 하였다.

목 차

논문개요

I. 서론	1
1. 연구의 의의 및 목적	1
2. 연구의 내용 및 방법	2
II. 이론적 고찰	3
1. 아르데코에 관한 고찰	3
1) 시대적 배경과 개념	3
2) 특징	6
2. 1960년대에 관한 고찰	8
1) 사회적 배경	8
2) 문화적 특징	10
III. 아르데코 양식을 응용한 1960년대 메이크업 분석	12
1. 1960~1969년 메이크업의 형태	12
2. 아르데코 양식의 특성을 응용한 메이크업 분석	15
1) 선과 형	15
2) 색채	18
3) 재질	23
IV. 작품제작	26
V. 결론	36

참고문헌

ABSTRACT

그림 목 차

<그림1> 브리지드 바르도(Brigitt Bardot)	13
<그림2> JUNE1962 VOGUE COVERS	16
<그림3> JUNE1965 VOGUE COVERS	16
<그림4> 얼굴에 꽃 모양 패턴 화장	17
<그림5> Arcancil 화장품 광고	17
<그림6> Chantal 광고	18
<그림7> “You Drove me Mad” 라는 노래의 악보물	19
<그림8> DECEMBER1939 VOGUE COVERS	20
<그림9> SEPTEMBER1961 VOGUE COVERS	21
<그림10> MARCH1965 VOGUE COVERS	21
<그림11> OCTOBER1967 VOGUE COVERS	22
<그림12> 나사모양의 모발과 모조 다이아몬드	24
<그림13> 우주시대의 여신	24
<그림14> MAY1966 VOGUE COVERS	25
<그림15> SEPTEMBER1965 VOGUE COVERS	25
<그림16> 무한케도 트랙위의 립스틱	25
<그림17> 소총탄 립스틱 광고	25
<그림18> 오브제 메이크업	27
<그림19> 오브제 메이크업	29
<그림20> 오브제 메이크업	30
<그림21> 오브제 메이크업	31
<그림22> 선을 응용한 메이크업	32

<그림23> 선을 응용한 메이크업	33
<그림24> 선을 응용한 메이크업	34
<그림25> 색의 특징을 응용한 메이크업	35

I. 서론

1. 연구의 의의 및 목적

각 시대에 나타나는 메이크업 스타일(style)은 그 시대의 정치적, 문화적, 예술적 상황에 영향을 받아 탄생하기도 하고, 과거 예술양식의 요소들과 결합되어 새롭게 절충된 감각을 통하여 현대에 전달되어지기도 한다.

1925년 과학과 기술의 급진적인 진보로 인하여 자유와 새로움을 추구하며 나타난 아르데코(Art Deco)양식은 20세기 초의 예술양식을 수용하면서 다양한 문화와 융합하였다.

아르데코 양식은 여러 나라들의 이국적 성향을 받아 들였으며 주로 러시아 발레단, 이집트 문명 등에서 영향을 받아 이국주의나 화려한 장식과 색채를 추구하는 경향이 나타났다. 또한 아르데코(Art Deco) 양식은 입체파(cubism)에서 이끌어낸 기하학적 형태가 두드러진 특징으로 꽃, 선인장, 무지개, 태양 광선, 등을 모티브로 한 기하학적 무늬를 추구하며 1960년대부터 현대까지도 메이크업에 큰 영향을 미치고 있다고 볼 수 있다.

따라서 본 연구는 아르데코(Art Deco)의 시대적 배경과 개념, 특징을 살펴보고 1960년대에 메이크업과 절충되어 새로운 트렌드를 창출하였던 특징을 분석하여 본인의 작품에 아르데코(Art Deco) 양식의 특징을 도입, 응용하여 현대 감각에 맞게 재구성 하고자 한다. 이는 새로운 디자인을 제시함과 동시에 창의적인 트렌드 개발을 창출해 보고자 하는데 목적을 둔다.

2. 연구의 범위 및 방법

연구의 범위는 아르데코(Art Deco)양식이 확산된 1920년대를 중심으로 정치, 경제, 문화적 배경을 살펴보고 아르데코 양식이 응용된 1960년대 메이크업의 형태를 사진을 통해 선과 형, 색채, 재질로 분류 분석하였다.

작품은 1960년대 아르데코(Art Deco)양식의 특성을 응용한 메이크업을 모티브로 현대 감각에 맞게 재구성 하였다.

아르데코(Art Deco)양식이 응용되어진 1960년대 메이크업에 관한 자료는 복식, 현대사, 국내. 외 서적, 참고 논문, 미용서적으로 조사하고자 한다.

본 연구의 방법은 아르데코(Art Deco)양식의 이론적 배경을 토대로 나타나는 특징을 분석해보고 1960년대 응용된 Make-up 기법을 살펴본 후 현대적 감각에 맞게 선과 형, 색채, 재질의 다양한 표현으로 총 8개의 작품을 제작한다.

아르데코(Art Deco)양식의 선과, 형, 색채, 재질에 맞게 나타내기 위하여 Make-up은 선의 강조와 화려한 색채로 표현하며 다양한 오브제의 사용으로 반짝이는 재질적 느낌과 기하학적 무늬 등으로 표현하였다.

Ⅱ. 이론적 고찰

1. 아르데코에 관한 고찰

20세기에 들어서면서 세계사는 산업과 예술 전반에 걸쳐 새로운 변화와 혁신의 시기에 접어들었다.

1925년 과학과 기술의 급진적인 진보로 인하여 자유와 새로움을 추구하며 나타난 아르데코(Art Deco)양식은 20세기 초의 예술양식을 수용하면서 다양한 문화의 융합을 통합하였다.

1960년대에 들어와서는 아르데코 양식이 메이크업과 융합되어 나타났는데 본 장은 아르데코 양식을 응용한 1960년대 메이크업 분석과 본인의 작품제작에 아르데코의 특징을 접목시킬 수 있는 토대가 되는 이론적 고찰 부분이다.

1) 시대적 배경과 개념

1871년부터 1914년에 이르는 세계사는 비교적 평온한 국제 관계를 유지하는 평화와 번영의 시기인 벨에포크 (Belle Epoque)¹⁾ 시대가 열리면서 가장 풍요롭고 인간적 감성이 풍부한 시대였다.

이후 20세기로 접어들면서 유럽 열강은 식민지 확보를 위한 제국주의적 침략을 전개하기 시작하였고 제1차 세계대전을 기점으로 영국, 프랑스, 독일의 강대국들은 산업 발전에 의한 새로운 시장개척과 원료 공급의 확보를 위해 식

1) Bevis Hillier(1968) 「Art Deco」, London:Studio Vista,p132

민지 쟁탈에 나서게 되었다.²⁾

1905년 러.일 전쟁은 일본이 승리하였고 이후 일본의 승리는 중국과 일본의 교역을 활발케 하여 중국 문화가 일본을 통하여 유럽으로 유입되는 계기를 마련하였다. 유럽 강대국들은 경제적 이윤 추구에 의한 제국주의적 침략을 계속하면서 제1차 세계대전 동안 남.북 아메리카, 아프리카, 아시아의 거의 전 지역을 식민지화 시켰으며 세계 각지에 긴장과 분쟁, 대립을 일으켰다.³⁾ 이는 서구사회에서 경제적 발전을 배경으로 하는 제국주의의 팽배와 자본주의의 발전, 고도의 기계화로 인한 민주화와 현대화를 촉진시켰다.⁴⁾

이 시기에는 과학과 기술의 급진적인 진보로 인하여 자유와 새로움을 추구하는 풍조가 생겼으며 점차로 인간생활의 혁명적인 변화를 일으켜 현대자본주의와 산업문명의 전성기를 이루었다. 또한 사회, 문화적 활동들이 현실생활에 기초한 양식으로 표현되는 경향이 출현함에 따라 예술의 발전이 그 어느 때보다 다양하게 진전되어 ‘현대’라는 범주안으로 본격적으로 진입하게 되었다.

즉, 19세기말과 20세기 초는 인류역사에 있어 시대적 변혁들이 줄지어 나타난 세계사적인 측면으로 보아 큰 변화의 시기였으며 동시에 풍부한 여가시간과 함께 자유와 평등, 젊음을 지향하는 새로운 세기의 정신으로 표현되었다.

아르데코 양식은 기계는 인간에게 모든 면에서 편의를 제공해주는 유용한 물건이라는 믿음아래 기계와 예술과 조화를 강조하고 20세기 초의 다양한 예술 양식을 수용하면서 사회적인 요구에 따라 자연스럽게 표현되었다. 또한 형태는 기능을 따라야 한다는 개념과 기계의 대량생산을 위한 새로운 모더니즘의 철학을 소개하며 장식예술의 큰 흐름을 형성하였다.

아르데코라는 용어가 새롭게 등장한 배경은 전쟁기간 중 디자인계에서 활발

2) 신상옥(1994) 「서양복식사」, 서울:수학사,p296

3) 윤재희(1993) 「표현주의 건축」, 서울:세진사p38p39

4) Bevis Hiller,op.cit.,p132

히 진행되었던 다양한 양상을 단순하게 지시하고자 하는 의도에서 비롯되었으며 프랑스에서는 ‘Art Modren’으로 불렸고 미국에서는 ‘Modernistic’, ‘Modern’, ‘Stream Lined Modren’ 등으로 불리기도 하였으나 1925년 파리 박람회 의 약호를 따라 아르데코(Art Deco)라는 명칭으로 명명하게 되었다.⁵⁾

아르데코 양식은 1925년, 파리에서 개최된 장식과 산업예술의 유명한 전시회인 Paris Exposition Internationale Des Arts Decoratifs et Industriels Modernes⁶⁾에 연유하여 붙여진 이름으로 프랑스 파리를 중심으로 일어난 1910~1930년대 장식미술의 경향을 총칭한다.⁷⁾ Bevis Hiller에 의하면 아르데코는 1920년대에 발전, 1930년대에 절정에 달한 양식으로 아르누보(Art Nouveau)⁸⁾, 입체파(Cubism)⁹⁾, 러시아 발레, 바우하우스(Bauhaus)¹⁰⁾ 등의 다양한 원천에 의한 절충주의 및 고전주의양식으로서 대칭과 기하학적 직선이 주요 모티브가 되었다.

또한 근대의 새로운 재료였던 철, 콘크리트, 플라스틱, 유리 등의 도입과 기계에 의한 대량생산체제에 디자인을 적용시키려 한 운동으로 예술과 산업 및 예술가와 기술자간의 갈등해소를 목표로 한 운동으로 정의 내려진다.

유럽에서는 프랑스를 중심으로 유럽 각국의 생활전반에 걸친 실용적인 면을 강조하며 광범위하게 유행한 대중적 양식을 의미하며 미국에서의 아르데코 양식은 근본적 개념과 형태적 모티브들이 미국내의 전통과 통합되어 특히 뉴욕을 중심으로 발전되었다.¹¹⁾

5) 이은지(2003) 「아르데코 양식을 응용한 의상 디자인 연구」 이화여자대학교 디자인 대학원 의상디자인학과 석사학위 논문,p4

6) 현대장식 및 공업예술 국제 박람회

7) 전선정, 안현경, 이귀영, 문윤경(2004) 「미용미학과 미용문화사」, 서울:청구문화사,p23

8) 19세기 말에서 20세기 초에 걸쳐서 유럽 및 미국에서 유행한 장식양식

9) 20세기 초에 프랑스에서 활동한 유파, 대상을 원추, 원통, 구 따위의 기하학적 형태로 분해하여 주관에 의하여서 재구성하여 입체적으로 여러방향에서 본 상태를 평면적으로 한 화면에서 구성하여 표현하였다. 추상미술의 모태가 되어 후대의 미술에 커다란 영향을 끼쳤다.

10) 바우하우스는 디자인 교육기관으로서 예술과 기술을 융합한 보다 종합적인 차원에서 세 시대를 대표할 새로운 조형행위 형성 가능성을 목표로함

아르데코 양식은 각 나라 또는 지역에 따라 차이를 가지며 다양하게 해석되었으며, 20세기 예술사조와 미국적 요소, 대중성 등의 여러 요소들이 절충적, 혼합적으로 표현된 총체적 디자인 운동으로서 건축, 실내디자인, 가구, 산업디자인, 패션, 수공예와 그래픽 등을 포함한 조형예술 전 분야에 영향을 미쳤다.¹²⁾

이러한 산업발달의 경향은 빠른 세계의 움직임에 자극받아 전통에 대한 도전으로 표현되었으며 보수적 예술 형태로부터 탈피하여 새로운 예술을 향한 움직임을 시작하였다.¹³⁾

2) 특징

아르데코는 모더니즘(Modernism)¹⁴⁾으로 대표되는 단순함과 간결함 그리고 고전적인 직선미와 대상의 형태를 단순한 기하학적인 형태로 환원시키는 입체파(cubism)의 영향을 받아 꽃이나 동물 및 인간의 형체를 모티브(motive)로¹⁵⁾한 기하학적인 형태가 주를 이룬다. 또한 현실의 대상을 재현하는데 사용한 조형 요소들 즉 점, 선, 면, 색, 형으로 표현한 추상주의(Abtract)¹⁶⁾와도 밀접한 관계를 갖는다. 미래파와 같이 기계의 완벽성을 인정하여 미술에 받아들였으며 일체의 대상을 수평선과 수직선으로 환원하고 색채는 삼원색과 무채색을 사용한 기하학적인 구성방식으로 신조형주의(neo-modernism)¹⁷⁾등과도 밀접한

11) 이은지(2003),op.cit.,p5

12) 전선정.안현경.이귀영.문윤경(2004),op.cit.,p24

13) 국민대 환경 디자인 연구소, 제2집 「아르데코 패션,조형총론」,p142

14) 1920년대 일어난 근대적인 감각을 나타내는 예술상의 여러 경향으로 기계문명과 도회적 감각을 중시하여 현대풍을 추구하는 것을 뜻 한다

15) 행동을 일으키게 하는 내적인 직접요인의 총칭

16) 20세기 서유럽에서 시작된 극단적인 형식주의 사조의 하나. 사물을 간추리고 뽑아내어 새로운 모습으로 탈바꿈하여 나타내고자 하였다

17) 몬드리안을 중심으로 한 기하학적 추상주의의 일파 또는 그 운동

관계를 갖고 있다.

특히 아르데코의 기하학적 형태는 입체파(cubism)의 영향을 받았고 색채는 러시아발레단의 강렬하며 동양적인 무대의상에서 영향을 받았다.

아르데코 양식은 여러 나라들의 이국적 성향을 예술의 조형적 요소로 받아들였으며 절충적으로 혼합되어 하나의 새로운 양식을 창출하였다. 주로 러시아 발레단, 이집트 문명, 미국 흑인예술 등에서 영향을 받았으며 호화로운 단품 제작의 전통으로 복귀하려는 경향을 띠었으나 다른 한편으로는 대량생산의 길도 터 놓았다.

20세기 전반의 여러 가지 영향을 받은 아르데코를 신소재에 활용하여 20세기에 적합한 기계를 이용하는 것, 기계에 의한 대량생산을 하는 것을 목표로 했다. 그리고 이는 인간과 기계, 예술과 산업, 예술과 공예, 사용자와 디자이너의 제휴를 이룩했다. 특히 윌리엄 모리스 이후 현대 디자인에서 계속 야기 되었던 문제인 ‘예술과 산업의 결합’은 아르데코시대에 비로서 해결되어 Bevis Hiller가 지적한 것처럼 ‘간결하고 경제적인 해결’을 이루었다. 그러므로 아르데코는 아르누보를 넘어, 아르누보보다 더욱 복잡하고 광범위하게 과급된, 생활 전체에 걸친 스타일이며 동시에 20세기 전반 최후의 종합적인 스타일로 장식미술의 지위를 부활시켰다.

아르데코의 작품에는 이질적인 소재의 조합이 야용되어 매끈하고 반들거리며 반짝반짝하는 재질감이 잘 나타나고 있는 것이 특징으로, 장미와 마가렛, 다리아, 백일홍, 계단모양의 사원, 선인장, 무지개, 태양광선 등이 장식문양으로 애용되었다.

색채에 있어서는 흑색, 원색에서 아르데코 양식의 특징이 현저하게 나타났으며, 색채의 특성 중 흑색의 미가 정착된 배경에는 흑인 예술의 도입과 장식의 절제 속에서 절제된 부분을 강조하는 기능주의의 영향을 들 수 있다.

원색은 이미 야수파화가들에 의한 색채 혁명으로서 새로이 시작되었다. 그들은 자연 그대로의 재현에서 탈피하여 주관적이고 자유로운 색의 사용을 통해 색채 자체의 강도에 의한 표현을 강조하고자 하였다.¹⁸⁾

2. 1960년대에 관한 고찰

1) 사회적 배경

1950년대에는 경제 성장이 누구에게나 번영을 가져다줄 것이라는 낙관주의적인 시대정신이 지배했다. 미국은 세계에서 가장 축복받은 기회의 땅으로 보였다. 미국인들은 선거를 통해 정치적 민주주의를 실현하고 인종화합을 통해 사회적 유동성을 실현하고 공공교육을 통해 평등한 기회를 실현하고 있는 것으로 보였다.

그러나 1960년대에 들어가면서 일부 미국인들은 이와 같은 화려한 표면 밑에 어두운 그늘이 있다는 사실에 눈을 돌리게 되었다. 그것은 인구의 4분의 1에 이르는 빈민들이라는 사실, 빈민의 대다수는 대도시에 집중되어 있었다. 그리고 흑인이 많았는데 그것은 1940년대 일어난 전시 산업 붐이 1960년대까지 계속 되는 동안에 남부 농촌의 흑인들이 대도시로 몰려들었기 때문이었다.¹⁹⁾

미국의 자유와 평등의 추구를 강조하는 민주주의 바람은 흑인의 민권에 대한 관심도 가져오게 했다. 그래서 결국 민권법과 참정권법이 제정되어 흑인의 정치적 평등이 어느정도 달성되게 되었고 흑인의 지도자로서 등장한 사람은

18) 이은지(2003),op.cit.,p9p10

19) 이주영,김형인(2006) 「미국현대사의 흐름」,서울:비봉출판사 112,p113

마틴 루터 킹(Martin Luther King)목사와 폭력노선을 채택한 말콤 엑스(Malcolm X)였다. 흑인들은 우선 자신들의 인종적, 문화적 고유성을 찾고 그것에 대해 자부심을 가지려고 하였다.²⁰⁾

1960년 선거를 맞이할 때쯤 미국 사회는 경제를 비롯한 모든 분야에 침체현상을 보여주고 있었다. 그러므로 1960년의 대통령 선거에서는 어떻게 미국이란 거대한 기계에 활력을 불어넣을 수 있는가 하는 문제가 중요하게 떠오르게 되었다.

민주당은 43세의 젊은 존 F 케네디(John Fitzgerald Kennedy 출생-사망 1917년5월29일-1963년11월22일)를 대통령 후보로 내세웠다. 케네디(Kennedy)는 민권운동 지지자로서 흑인들에게 호소하였다. 그 결과 케네디는 가난한 도시 흑인들의 압도적인 지지를 받으며 승리하였다. 그에 따라 그는 후진국에게 재정적, 기술적인 지원을 제공하려고 하였다. 그러한 취지에서 평화봉사단(Peace Corps)도 발족되었다. 그것은 미국의 교사, 농업전문가, 의료전문가를 개발도상국으로 파견하는 계획이었다. 이에 따라 수 많은 미국 청년들이 자발적으로 해외에 봉사하였다. 그들은 미국의 개인주의적인 생활방식과 제도를 세계로 확산시키는데 기여하였다.²¹⁾

이때 미국은 흑인 민권운동과 빈곤에 대한 전쟁 그리고 월남전에 대한 반전 여론이 일어나고 있었다. 대학생들을 시작으로 해서 미국이 불평등하고 억압적이며 비도덕적이라고 비난하고 참여 민주주의와 무정부주의를 지향하는 서역의 운동이 시작되었다. 이들은 크게 신좌파와 히피(Hippie)의 두 파로 나뉘었다. 신좌파가 기존체제의 전복을 기도하는 혁명적 성향을 띠었던데 반해, 히피는 기존체제에서 이탈해 버리는 방안을 취했다. 또한 그들은 기계적 사회의 합리성, 획일성을 거부하고 개인의 본능과 잠재력이 완전히 해방된 상태에서

20) 전선정.안현경.이귀영.문운경(2004),op.cit.,p189

21) 이주영,김형인(2006),op.cit.,p116p117

진정한 자아의 생활과 쾌락을 추구할 것을 촉구하였다. 그리고 그들은 직업을 버리고 재산, 애정, 자녀를 공유하며 자급자족을 하는 공동체 생활을 하였다. 직업을 벗어난 이상 도시에 머물 이유가 없는 이들은 자연회귀 본능에 따라 순수한 자연생활로 돌아갔다. 그러나 그들은 여기에서 마약복용뿐만 아니라 성적으로 무척 문란한 생활을 하고 있었다.

이런 급진적 학생 연합운동은 흑인 해방운동과 연결되어 더욱 활발하게 진행되었으며 1960년대는 사회 전반적으로 혁명의 시기였다.²²⁾

2) 문화적 특징

2차대전 후에 베이비 붐²³⁾을 이루며 태어난 세대가 1960년대에는 청년으로 성장하여 전체인구의 많은 비율을 차지하게 되었고 이들이 고등교육과 취업의 기회를 얻어 경제적으로 독립하면서 커다란 힘의 집단을 형성하였다. 특히 50년대 중반부터 시작된 젊은이들의 문화는 절정에 이르러 1960년대에는 젊은이의 시기로 지칭되며 독특한 청년문화를 형성하였다. 영국의 비틀즈(Beatles)와 롤링 스톤즈(Rolling Stones)는 젊은이들의 우상이었고, 복식도 미니 스커트(mini skirt)로 영패션(young fashion) 시대로 접어들게 되었다.²⁴⁾

1960년대 산업혁명이 발전하면서 대량 생산과 소비가 일반화 되고 각종 매체들의 급속한 발전으로 텔레비전(Television)과 잡지를 통해 대중문화는 급속도로 퍼져나갔다.²⁵⁾

제2차 세계대전 후 과학자들과 함께 유럽의 많은 예술가들이 미국으로 건너갔으며 60년대 미국 청년들은 제도예술의 좁은 테두리를 파괴하고 예술제도

22) 전선정.안현경.이귀영.문운경(2004),op.cit.,p187 p188

23) 제2차 세계대전 후 미국에서 출생률이 급격히 상승한 현상

24) 전선정.안현경.이귀영.문운경(2004),op.cit.,p187

25) Beauty&Health 연구회(2001) 「메이크업&스타일 100년사」,서울:현문사,p148

의 영역을 넘어서는 포괄적인 일상문화, 생활문화의 전 영역으로 관심을 확대함으로써 예술문화의 개념이나 그 제도적 분할 형태를 획기적으로 변화시키는 문화적 충동을 표출했다. 이 시대의 대표적 예술형식으로는 옵아트(Op Art)²⁶⁾, 팝아트(Pop Art)²⁷⁾, 미니멀리즘(Minimalism)²⁸⁾이 있었다. 이러한 예술형식들은 사회의 문화전반에 영향을 끼쳤으며 예술형식을 다양한 분야에 접목시켜 현대적 감각으로 재탄생 시켰다. 이러한 문화적 상황은 아르데코(Art Deco)양식이 다양한 문화의 융합을 통하여 산업의 변화에 밀접한 영향을 받아 탄생 한 것과 유사하다.

감성적 경험을 선호하는 히피적 경향의 젊은이들은 자유로운 예술적 실험을 삶의 중요한 일부로 생각하며‘사랑’을 핵심으로 하고 있었기에 동양의 신비주의 종교나 선불교, 기독교의 극단적 원론주의 등 신비주의에서 억제되지 않는 감정을 표현하거나 기계적 사회의 합리성, 획일성을 거부하고 개인의 본능과 잠재력이 완전히 해방된 상태에서 진정한 자아의 생활과 쾌락을 추구하며 이것의 도구로 사용된 것이 약물로 이 마약 문화는 60년대 말경에 관능적이고 불안정하며 강렬한 록음악과 심적 황홀상태를 표현하는 사이키델릭 아트(psychedelic art)²⁹⁾에 영향을 주었다. 이러한 자본주의적 일상 삶에서 느낄 수 없었던 사랑과 공동체적 정신은 젊은이들에게 엄청난 에너지로 발산되었다.³⁰⁾

26) 옵아트(Op Art) : 기하학적 형태나 색채의 장력을 이용하여 시각적 착각을 다룬 추상미술,두산백과사전

27) 팝아트(Pop Art) : 20세기 중반에 일어난 구상미술의 경향,두산백과사전

28) 미니멀리즘(Minimalism) : 단순함과 간결함을 추구하는 예술과 문화적인 흐름,두산백과사전

29) 사이키델릭 아트(psychedelic art):환각예술이라고도 한다. 여기에는 회화, 댄스, 영화.. 음악 등의 효과에 연결시켜서 모든 감각기관을 동시에 자극한다.,백과사전:두산

30) 태혜숙(1998) 「미국문화의 이해」,서울:중명출판사,p103p118

Ⅲ. 아르데코 양식을 응용한 1960년대 메이크업 분석

1920년대에 발전, 30년대를 풍미했던 아르데코 양식은 1960년대 메이크업과 절충되어 새로운 트렌드를 창출 하였다.

새로운 트렌드는 기하학적인 무늬와 강렬하고 뚜렷한 색채대비로 주관적이고 자유로운 양상을 보였으며 미디어의 발달로 산업 사회가 가속화 되어 잡지나 텔레비전을 통해 아르데코의 양식을 응용한 메이크업이 대중화 되었다.

따라서 아르데코의 양식적 특성이 1960년대 메이크업에 응용된 것을 정립해 본다면 선과 형을 통한 기하학적인 형태와 색채와 재질을 요약해 볼 수 있다.

또한 이러한 분석은 변화와 새로움을 추구하는 현대 메이크업에 꼭 필요한 중요한 동기라고 생각한다.

1. 1960~1969년 메이크업의 형태

1960년대는 젊은 베이비 붐 세대들이 소비력이 큰 주요한 구매세력으로 떠올랐으며 업계는 이들 세대의 시장을 점유하기 위해 많은 제품을 개발하고 다양한 트렌드를 제시하였다. 한편 60년대 초의 미국에서는 젊은 나이에 First lady가 된 재클린 케네디 오나시스(Jacqueline Bouvier Kennedy Onasis 출생-사망 1929년7월28일-1994년5월19일)가 30대의 매력을 한껏 발산하며 전 세계의 유행에 영향을 끼쳤다. 그녀는 특유의 의상스타일, 헤어스타일과 함께 깨끗한 피부, 진한 마스크라(mascara)로 강조한 눈화장, 황갈색의 립스틱(Lipstick)을 사용함으로써 건강하면서도 고상한 그녀 자신의 이미지를 유행시켰다.

1960년을 전후로 해서는 고풍인 스틱 립스틱이 나오기 시작했고 1962년에는 아이섀도우(eye shadow), 화운데이션(foundation), 매니큐어(manicure), 마스크라(mascara)등 화장품이 다양하게 제조되게 되었다. 60년대 중반으로 가면서는 장식화 되고 상업화된 패션산업의 영향으로 화장은 더욱 극단적으로 대담하게 전개 되었었는데 이러한 현상은 1965년 마리퀀트(Mary Quant)가 발표한 미니스커트(mini skirt)는 영패션과 스피드(speed)시대라는 사회추세를 반영하게 되었다. 이는 기성세대의 균형과 질서를 중시한 심미안보다는 젊음의 새로운 감성과 의식이 중시되면서 화장은 인조 속눈썹 등으로 극단적으로 강조된 눈이 중심이 되었고 이러한 화장법은 자유롭고 기괴하며 사이키델릭한 모습으로 나타났다. 특히 1960년대는 팝,옵아트(pop art, op art)의 시각예술 등 현대적인 감각의 새로운 예술이 추구하였던 것처럼 형태면에서 단순한 팝아트, 색채면에서 대담한 몬드리안(mondrian) 또는 기하학적 무늬로 특수한 효과를 메이크업 분야 전반에 나타나기도 하였다.³¹⁾

1960년대 메이크업의 대표적인 배우는 프랑스의 브리지드 바르도(Brigitte Bardot)<그림1>로 그녀의 반항아적이고 관능적인 모습이 대표적이었다.



<그림1>브리지드바르도(BrigitteBardot)

<전선정.안현경.이귀영.문윤경, 「미용미학과 미용문화사」 (2004년), 서울: 청구문화사, p185>

31) 전선정.안현경.이귀영.문윤경(2004),op.cit.,p197

피부는 하얗게 하고 눈썹은 여성적인 이미지가 살아나도록 자연스럽게 그렸으며 아이섀도우는 파랑, 녹색 등으로 진하게 도포 하였다. 그리고 아이라이너는 길게 눈꼬리를 위로 치켜올려 그려 강조하였으며 입술은 밝은 분홍색으로 섹시하게 표현하였다.

헐리우드의 스타로 엘리자베스 테일러(Elizabeth Taylor), 에바 가드너(Eva Gardner), 소피아 로렌(Sophia Lauren) 등의 입체적이고 인위적인 진한 메이크업이 전세계에 스크린을 통하여 유행되었다. 이처럼 스타들의 짙한 메이크업은 인공적인 색조 기술의 발달로 아이섀도우의 대중화를 가져왔으며 다양한 색상으로 메이크업의 방법이 소개되어졌고 특히 파랑, 녹색, 은색 등이 인기가 있었다.

또 1961~62년에 이집트의 메이크업이 유행하였는데, 이것은 엘리자베스 테일러(Elizabeth Taylor)가 주연한 ‘클레오파트라(Cleopatra)’에서 검정색 머리, 긴 눈의 특징과 붉은 립스틱의 영향으로 유행하였다.

그리고 1960년대 중반으로 갈수록 메이크업은 이처럼 대담한 스타일들이 선보였으며 60년대 후반에는 기하학적이거나 인위적인 형태와 상업주의에 대한 반발로 새로운 이상을 추구하는 히피(Hippie)가 출현하였다. 메이크업의 색조도 복숭아색, 갈색, 회색 등 자연스러운 색상과 함께 얼굴과 몸에 꽃무늬와 색채 추상을 그리는 등 이국적 혹은 민속적 패턴이 등장 하였다.

특히, 엘리자베스 아덴은 눈 준위에 신비스럽게 장식을 하는 환상적인 눈화장을 발표하였다. 또 헬레나 루빈스타인은 주근깨를 붙이는 메이크업으로 눈썹을 가늘게 하고 눈밑에 주근깨를 표현하였으며 이는 다양한 색상이 사용되었고 특히 회색이 인기가 높았다. 이러 메이크업과 함께 머리는 길게 내리게 되었고, 립스틱은 이런 다양한 종류의 메이크업과 머리스타일에 맞추기 위해서 밝고 부드러운 핑크색을 사용하였다.³²⁾

한편 남녀 성에 대한 기성관념에 대한 도전으로 유니섹스 룩(unisex look)이 생겨 성의 고정 관념을 뛰어넘어 남자들도 메이크업이 외형을 꾸미는 주요 수단이 되게 만드는 현상을 낳게 되었다.

영화 스타들이 인기와 부와 명예를 누리면서 유행을 주도하던 20세기 전반기와는 달리 텔레비전(Television)과 잡지 같은 매스 미디어(Mass media)들의 역할이 커지면서 영화배우들의 영향력은 작아졌고 텔레비전과 잡지의 대중매체를 통해 유명해진 계층은 전문 모델들이었으며 1960년대 패션잡지들에 유행의 조연자 역할을 했던 모델 트위기(Twiggy)의 출현으로 철사처럼 가늘고 마른 몸매가 선풍의 대상이 되었다. 그리고 1966년에는 최초로 흑인 본연의 아름다움을 보여주는 모델이 패션계에서 주목을 받기 시작했고 1968년에는 흑인 모델 나오미 심스(Naomi Sims)가 라이프 매거진(Life Magazine)의 커버걸(Cover girl)로 등장함으로써 인종의 다양한 아름다움이 인정받기 시작했다.³²⁾

2. 아르데코양식의 특성을 응용한 메이크업 분석.

1) 선과 형

20세기 초의 아방가르드한 미술 즉, 신 조형주의, 바우하우스, 입체파, 미래파, 러시아 구성주의 등 다양한 예술양식의 영향은 아르누보의 과잉 장식이 혼합 및 절충되어 아르데코 양식의 장식 및 형태를 직선적이고 속도감을 주는 유선형으로 단순화 시켰고 재즈의 불규칙한 화음은 지그재그 형태를 만들었다. 이러한 형태들은 기하학적인 형태로 나타났는데 기하학적 형태는 규칙적

32) 이해성(2003) 「Make-up Design」, 서울:현문사,p78p79

33) 전선정.안현경.이귀영.문윤경(2004),op.cit.,p200

이고 정리되어 명쾌하고 지적인 인상을 주고 일정한 질서와 법을 가진 구조적 형태를 지닌다. 대상을 설명하는 객관성은 부족하나 그 간결한 의미에 함축된 의미를 발견할 수 있는 것이다. 기하학적인 형태가 지니는 단순성과 합리성은 많은 조형작품과 디자인의 소재로 사용되는데 조형적 장식으로는 연꽃 모티브와 분명하게 그려진 원과 함께 빛나는 선들로 에워싸인 형태 등으로 많이 사용되었다. 특히 단순화된 꽃은 흔히 볼 수 있는 장식으로 이전의 전통적이고 사실적 표현의 묘사는 사라지고 크고 양식화된 꽃으로 단순화되어 나타났다.³⁴⁾ 이러한 아르데코의 조형적 요소의 응용은 1960년대 히피문화에서 재현되었다. 1960년대 중반의 자극은 전위적인 히피주의자들의 사회성을 높여주었는데 “꽃과 아이들(flower children)”은 히피주의자들이 ‘사랑’과 ‘자유’와 동등한 단어로써 사용하였다. 히피문화는 의미 있는 유행 성향이 되었다.

메이크업은 그들은 따라갔다. 플라워 파워(Flower Power)는 아름다움과 유행에 있어서 젊은이의 문화로 화장품 회사 및 <그림2>, <그림3>와 같이 패션 잡지들에 의해 배치되어 이미 가공할 만한 힘에 의해 선점 되었고 실제로 1960년에는 정점에 이르렀다.



<그림2> JUNE 1962 VOGUE COVERS <그림3> JUNE 1965 VOGUE COVERS

< 「VOGUECOVERS」 (2008년),
ROBINDERRICK, ROBLLOMUIR, p147>

< 「VOGUECOVERS」 (2008년),
ROBINDERRICK, ROBLLOMUIR,p154 >

34) 김주영(2005) 「아르데코 양식의 조형적 특징을 응용한 패션디자인」, 계명대 예술디자인 대학원 패션디자인 석사학위 논문,p42

먼 거리에서도 볼 수 있게 그려진 눈화장도 있었고 꽃 모양<그림4>, 선인장, 태양광선, 무지개<그림5> 등을 형상화 하였다. 검은색은 몸 분장을 하는데 잘 이용되었고 흰색과 번갈아 사용되었다. 즉 화장품 회사와 패션 잡지사들은 판매의 가속을 위해 재빠르게 최신품으로 전환 하였다.³⁵⁾



<그림4> 꽃 모양 패턴화장

<전선정.안현경.이귀영.문윤경,
「미용미학과 미용문화사」
(2004년), 서울: 청구문화사, p199>

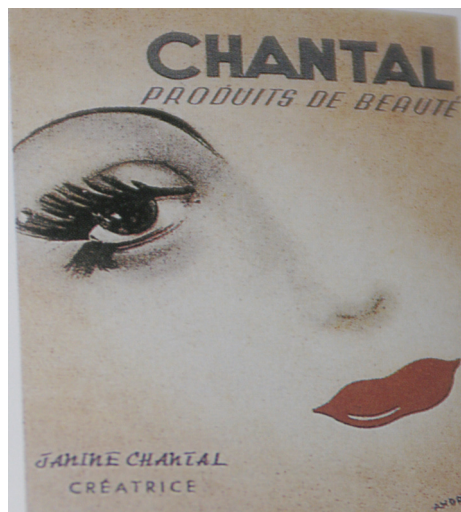
<그림5> Arcancil 화장품

<이혜성, 「Make-upDesign
(2003년)서울: 현문사, p81>

35) Beauty&Health 연구회(2001),op.cit.,,p137p148

2) 색채

아르데코 양식에서는 강하고 단순한 현상을 적절히 표출하기 위해서 강렬하고 뚜렷한 색채 대비를 구사하였다. 빨강과 검정 그리고 은색은 이 양식의 전형적인 색채 조합인데, <그림6>와 같이 빨강과 검정은 기하학적 모티브들을 위해 사용되었다.³⁶⁾

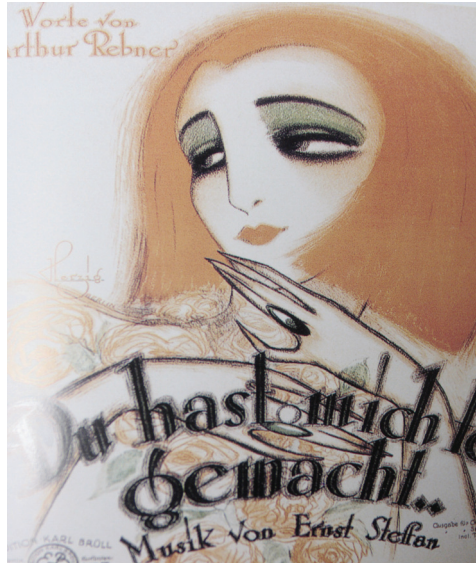


<그림6> chantal 광고

<Beauty& Health 연구회, 「메이크업&스타일 100년사」(2001년), 서울: 현문사, p98>

은색에 의한 반짝거림을 보다 더 두드러지도록 하기 위해 <그림7>과 같이 강한 색이나 오렌지색 같은 예리한 색상과 검정색을 테두리 색으로 사용하기도 하였다.

36) Marcia Loeb(1972) 「Art Deco Designs and Motifs」, New York: Dover Publications, p3



<그림7> “You Drove me Mad”라는 노래의 악보 인쇄물(1922년)

<Beauty& Health 연구회, 「메이크업&스타일 100년사」 (2001년), 서울: 현문사, p57>

그리고 일본의 영향을 많이 받은 오리엔탈리즘이나 소비즘의 영향으로 어두운 것 대신 담홍색, 청회색, 노란색, 짙은 군청색 등을 사용하였다.³⁷⁾

서구 문화 속에서 이국적인 동양풍의 유행은 기존의 서양의 갈색이나 회색, 흑색의 어두운 색조에 동양의 화려한 색채를 도입하는 원색의 출현으로 이어졌다.³⁸⁾

특히 20세기 초에는 이러한 오리엔탈리즘(orientalism)이 러시아를 통해 소개되었으며 세르게이 디아길레프(Sergei Diaghilev)가 이끄는 러시아 발레는舞者들의 발레보다 화려하고 대담한 색조와 강렬하고 토속적인 색채로 대칭, 반복 또는 연속적인 표현으로 이국적 효과를 주었다.³⁹⁾

37) 이은지(2003),op.cit.,p26

38) Marcia Loeb(1972),op.cit.,p3

39) 김주영(2005),op.cit.,p43

또한 환상적이면서 신비스러운 분위기를 고조시키는 인상주의 풍의 색조와 동양풍의 색채가 사용되기도 하여 원색과 황금색이 함께 사용되는 경우도 있었다.

이러한 금, 은색은 아르데코의 냉정하고 모던한 현대적인 분위기를 잘 나타낼 수 있는 강렬한 색상으로 금, 은의 번쩍이는 광택은 이전까지 볼 수 없었던 새로운 아름다움을 보여 주었다.⁴⁰⁾ 또한 동시에 전시대의 예술사조인 아르누보에 대한 영향과 새로운 색채로서 살구색과 핑크톤, 레몬 옐로우, 민트, 옅은 보랏빛과 같은 파스텔톤은 로맨틱한 분위기를 나타내기 위해 트로피컬과 스텔(Tropical Pastel)로서 표현 되었다. 이는 네온사인과 조명 기술의 발달, 화장품개발의 진전 등의 사회상과 어울려 새롭고 명랑한 아르데코적 파스텔색감을 형성하였다.<그림8>⁴¹⁾



<그림8>DECEMBER 1939

VOGUE COVERS

<VOGUECOVERS> (2008년), ROBINDERRICK, ROBLLOMUIR, p103>

40) Robert Bishop and Patricia Coblenz(1982) 「American Decorative Art」,New York:Harry N. Abrams.,p335

41) 이은지(2003),op.cit.,p26

아르데코의 환상적이면서 신비스러운 분위기의 색채감은 1960년대 사이키델릭 아트(psychedelic art)에 의해 재현되었다.

사이키델릭(psychedelic)이란 ‘환각을 일으키는’, ‘환각제의’, ‘환각상태를 연상시키는’등의 뜻이며 사이키델릭은 시각효과와 일반적으로 관련된 선명한 색채와 복잡한 패턴을 지닌 무정형을 말한다. 이것은 마약과 유사한 환각상태를 느낄 수 있는 현란한 문양이나 사운드 등을 통해 이상의 세계를 경험하는 것으로 현실을 도피하고자 하는 것이다.⁴²⁾

사이키델릭 아트(psychedelic art)는 <그림9>과 같이 현란한 원색과 형광에 가까운 밝고 선명한 대비가 특징적이다. 환상적, 환각적 분위기를 연출하기 위하여 현란한 색채와 현란한 무늬<그림10>를 사용 하여 마약의 효과를 경험할 수 있도록 하였다.⁴³⁾



<그림9>SEPTEMBER 1961

VOGUE

< 「VOGUECOVERS」 (2008년),
ROBINDERRICK, ROBLLOMUIR, p146>



<그림10>

MARCH 1965 VOGUE

< 「VOGUECOVERS」 (2008년),
ROBINDERRICK, ROBLLOMUIR, p153>

42) Bevis Hiller(1993) 「21세기 양식」,서울:수학사,p248

43) 이선재(1998) 「의상학의 이해」,서울:학문사,p163

이러한 사이키델릭 컬러는 더욱 매혹적으로 여겨져, <그림11>와 같이 밝고 선명한 색조로 표현되었다.



<그림11> OCTOBER 1967

VOGUE COVERS

< 「VOGUECOVERS」 (2008년), ROBINDERRICK, ROBLLOMUIR, p162 >

이러한 내면적인 환상의 심리 상태를 이차원적으로 표현한 것이 사이키델릭 아트(psychedelic art)이다.

이러한 사이키델릭의 색채는 메리 콰트(Mary Quant)의 메이크업 스타일에서도 나타났다. 별다른 화장품 연구없이 직관적으로 디자인한 콰트는 그녀의 메이크업 컬렉션에 핫핑크와 반짝이는 오렌지, 금빛 황갈색, 녹색, 자색 같은 밝은 색상을 사용하였고 콰트 화장품은 포장과 광고의 혁신을 가져왔다. 고전적인 파스텔 메이크업 케이스를 의도적으로 피하였고, 그래픽 개념의 블랙과 실버, 그리고 화려한 플라스틱 통을 도입하였다.

또한 패션쇼 메이크업에서도 나타났는데 파리스타일의 의상 디자이너인 앙드레 쿠레쥬(Andre Courreges)는 능동적으로 패션쇼 메이크업 디자인에 참여하였다. 1987년 인터뷰에서 그는 자신의 1964년 패션쇼를 회상하면서 “핑크 입술과 불연지 색상, 즉 색과 빛에 매혹 당했습니다. 색채는 자주 밝은 양상을 보였고 인위적이었습니다. 모양은 스타일과 이미지의 율동적인 변화를 주기 위하여 기하학적이었습니다.”라고 설명하였다.

앙드레 쿠레쥬(Andre Courreges)가 패션쇼를 했던 1964년에 바바라 홀라닉(Barbara Hulanicki)은 메이크업 마케팅을 위한 신기술의 예를 공급 하였다.

우편 주문 사업을 시작하였고 비바(Biba)라고 이름 붙여진 사업을 시작하였다. 비바의 어둡고, 이국적인 반짝이는 인테리어가 옷, 가죽, 구슬과 카운터를 채우는 상품과 뒤범벅이되어 있었다. 모든 품목들은 값이 싼고 멋진 검은 사각형 컨테이너에 있는 비바 화장품은 모두 만져 볼 수 있도록 하였다. 여성들은 모두 몇 시간이나 제품을 체험할 수 있도록 하였다. 비바의 성공은 마침내 1960년대를 마무리 하였다.

아르데코의 색채를 응용한 것은 이렇듯 1960년대 메이크업뿐만 아니라 화장품 용기나 매장에서 다양성과 복잡성을 드러내며 재현되었다.⁴⁴⁾

3) 재질

러시아 발레단의 영향으로 호화롭게 짜여진 옷감의 유행 및 화학기술의 발달로 광택 나는 금속성 재료를 이용하여 화려한 오브제들이 아르데코의 이미지를 잘 표현해 주었다.⁴⁵⁾

아르데코 재료의 특징은 이국적이고 드물고 값비싼 상아, 흑단, 진주, 암모

44) Beauty&Health 연구회(2001),op.cit.,p137p148

45) 이은지(2003),op.cit.,p38

니아, 나무, 대리석, 뱀가죽, 타조 털, 공작새의 깃털 등으로 우아함과 화려함을 나타냈다.

스텐레스 철강과 광택 나는 동, 유리, 크롬과 철, 콘크리트, 플라스틱 같은 새로운 산업재료 등을 사용함으로써 재즈에서 파생된 리듬과 역동주의, 기차의 속도와 자동차의 매력, 공기 역학에 대한 유선형의 발견등에서 영감을 얻은 과학의 지적인 미를 대량생상의 요구에 적합하게 맞추어 사용 하였다.⁴⁶⁾

아르데코 양식에서 주요 소재로 쓰인 재료의 특징들은 1960년대 <그림12>에서 보여지듯 산업재료와 메이크업이 융합되어졌으며, <그림13>, <그림14>, <그림15>에서는 플라스틱과 광택나는 재료와 같이 메이크업에서 오브제로 표현되기도 하였으며 <그림16>, <그림17>처럼 스텐레스와 철강 과 같은 새로운 산업재료들과 함께 표현되어 메이크업광고에도 그 특징이 응용되었다.

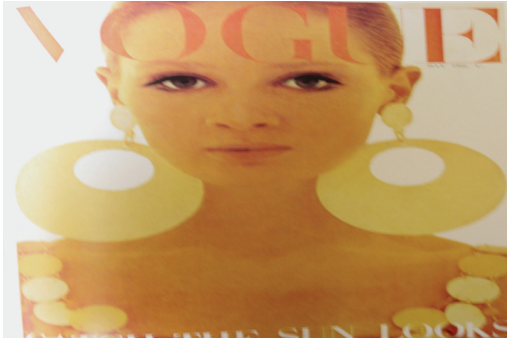


<그림12>1967년 나사 모양의 모발과 모조다이아몬드를 사용한 오브제
 <Beauty& Health 연구회, 「메이크업&스타일 100년사」 (2001년), 서울: 현문사, p136>



<그림13>1966년 기하학적 모양과 플라스틱 재질의 오브제를 사용
 <Beauty& Health 연구회, 「메이크업&스타일 100년사」 (2001년), 서울: 현문사, p132>

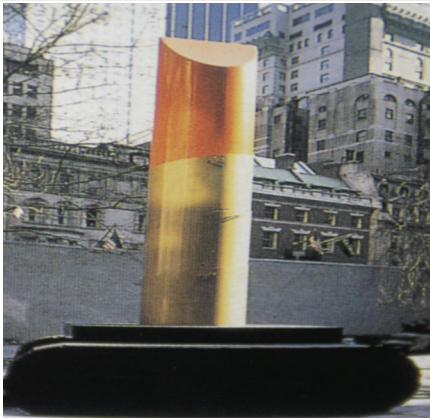
46) 김주영(2005),op.cit.,p46



<그림14>MAY1966VOGUE
 < 「VOGUECOVERS」 (2008년),
 ROBINDERICK, ROBLLOMUIR, p157>



<그림15>SETEMBER1965VOGUE
 < 「VOGUECOVERS」 (2008년),
 ROBINDERICK, ROBLLOMUIR, p156>



<그림16> 무한계도 트랙위의립스틱이라는 제목의 조형물
 <Beauty& Health 연구회, 「메이크업&스타일 100년사」 (2001년), 서울: 현문사, p135>



<그림17>1962년 ‘소총탄’ 립스틱 광고
 <Beauty& Health 연구회, 「메이크업&스타일 100년사」 (2001년), 서울: 현문사, p135>

IV. 작품 제작

1. 작품 제작 의도 및 방법

앞서 고찰한 이론적 배경을 토대로 1960년대 메이크업에서 트렌드를 절충하여 작품의 주제를 설정하고 이미지를 정립하여 현대감각에 맞게 아르데코의 디자인 및 특징적 요소들을 분석함으로써 아르데코 양식의 상징성과 미적 가치를 재조명한 작품을 제작하고자 하였다.

메이크업에 응용한 특징적 형태에 있어서는 선과 형의 형태로 나타난 기하학적인 무늬와 색채, 재질을 모티브로 응용하여 표현하였다.

작품 제작 방법은 기하학적 무늬는 1960년대의 눈 화장법 중 하나인 아이라이너를 길게 그려 눈꼬리가 위로 치켜올려서 그리는 화장법을 응용하여 라인과 유선형의 선을 살린 디자인으로 재구성 하였다.

색채는 검은색과 금, 은색, 노랑, 보라, 하얀색 등을 사용하여 아르데코의 색채 조합을 나타냄과 동시에 반짝거림을 보다 더 두드러지게 표현 하였다.

재질은 광택성과 장식성을 살리는데 적합한 코팅된 나일론(nylon)천을 재료의 중심으로 사용하여 오브제로서의 단순화된 형태로 표현하였다.

따라서 본 작품의 제작 의도는 아르데코 양식에 대한 이론적 개념과 특성의 이해를 통해 이를 응용하여 창조성의 원천으로 이용하고자 하였으며 이는 시연을 하여 사진으로 제작하였다.

2. 작품 및 설명

작품1) - 오브제를 응용하여 반짝임을 표현한 메이크업



<그림18> 오브제 메이크업

작품설명 - 아르데코 양식의 반짝이는 특성을 재질적인 면에서 오브제로 사용하여 작품을 제작하였다. 반짝이는 효과는 진주와 금, 은색의 나일론 재질의 코팅된 천으로 주었으며 또한 천으로 단순화된

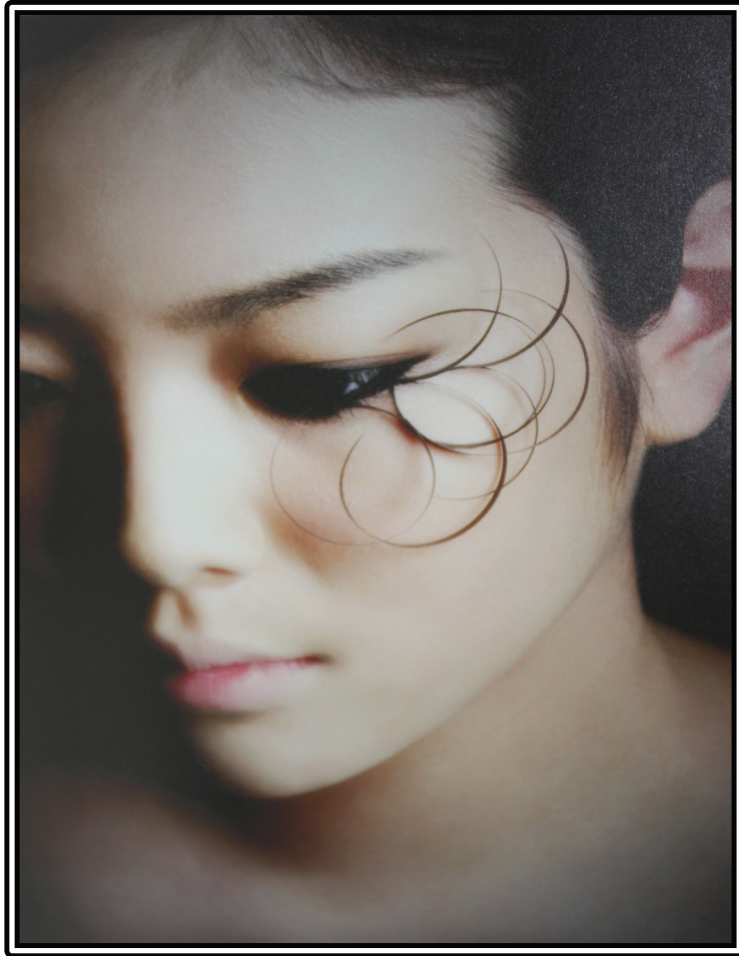
꽃의 형태를 과장되게 크게 만들어 반짝이는 효과를 더 극대화 시켜주었다.

화장품 재료 - 메이크업 베이스, 파운데이션, 파우더, 블러셔,

아이섀도우(금색-makeupforever ref:90920 star powder, 오스트발트 색상환 중(left green23과 유사색인MAC의 tres teal 아이섀도우, 검정색-MAC Blacktrack), 립스틱, 아이라이너

오브제 재료 - 나일론 재질의 코팅된 금. 은색 천, 호일, 진주구슬

작품2) - 유선형을 응용한 오브제 메이크업



<그림19> 유선형 오브제 메이크업

작품설명 - 아르데코는 수직적인 선의 특징뿐 아니라 유선형의 기하학적인 특징도 나타내고 있었는데 이를 플라스틱 재질의 오브제를 사용하여 메이크업으로 표현하였다.

화장품 재료 - 메이크업 베이스, 파운데이션, 파우더, 블러셔,

아이섀도우(오스트발트 색상환 중yellow2와 유사색인Bobbi Brown의 peac아이섀도우), 아이라이너, 립스틱,

오브제 재료 - 필름, 눈썹 풀

작품3) - 얼굴을 본떠 만든 석고에 색의특징을 응용한 메이크업



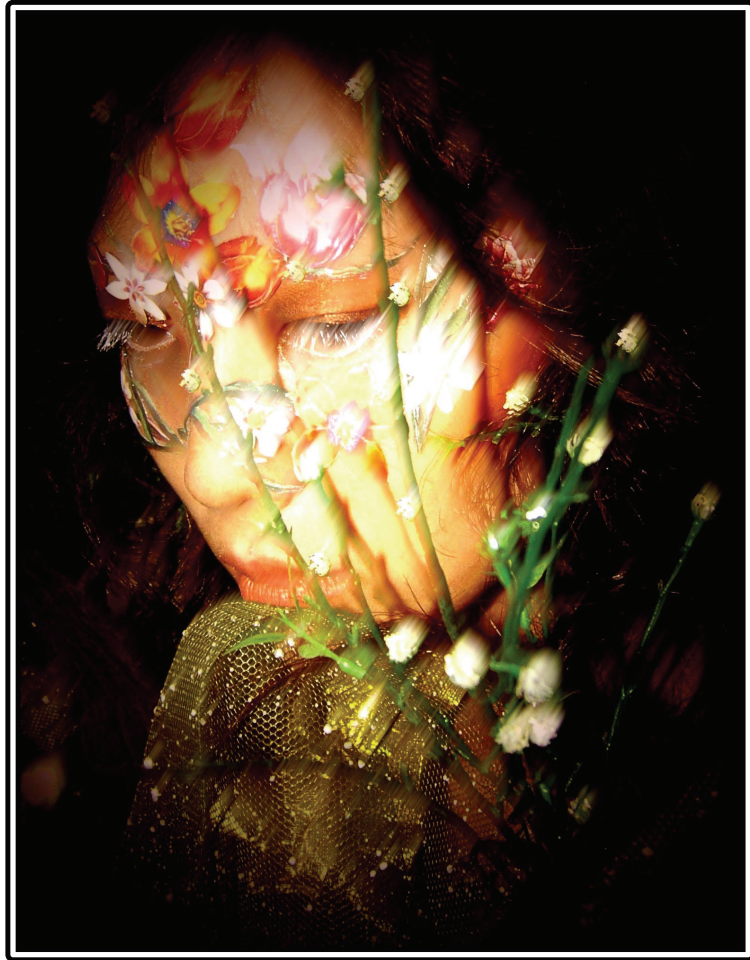
<그림20> 색과 꽃 패턴을 응용한 메이크업.

작품설명- 얼굴을 본떠 만든 하얀색 석고에 아르데코의 색채적 특징인 녹색, 노란색, 금색, 은색을 사용하여 메이크업을 하고 조화와 천으로 양식적 측면을 강조하였다.

화장품 재료 - 포스트 물감, 필 아이섀도우, 색연필, 인조속눈썹,

오브제 재료 - 얼굴을 본떠 만든 석고, 노랑, 연두, 초록줄무늬 천, 조화

작품4) - 꽃을 응용한 메이크업



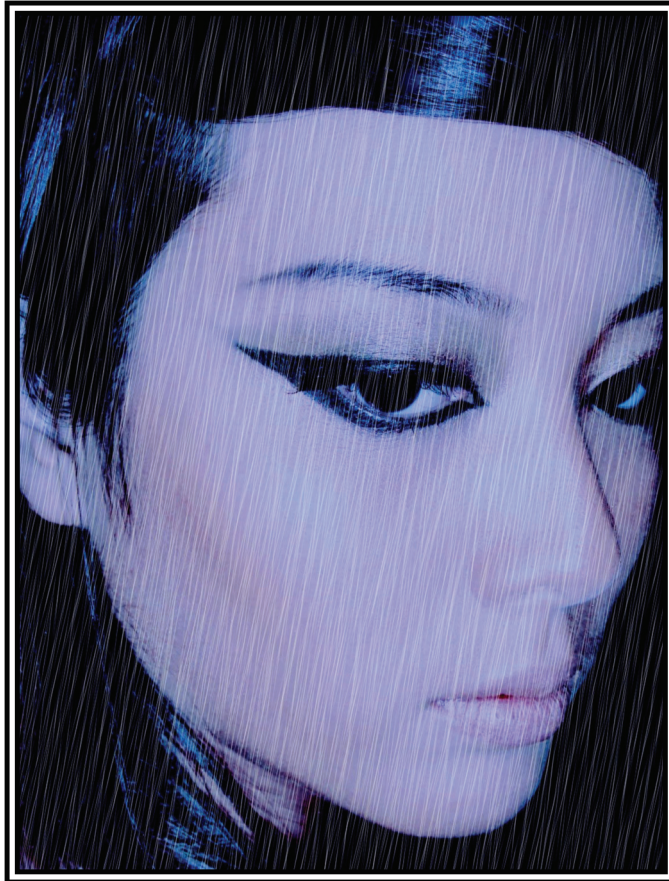
<그림21> 꽃을 응용한 메이크업

작품설명 - 1960년대 후반 상업주의에 대한 반발로 히피의 영향을 받아 얼굴과 몸에 꽃무늬와 색채 추상을 그렸던 것을 사람을 꽃에 형상화 하여 포장을 함으로써 히피주의와 반대로 상업적인 느낌을 강하게 표현하였다.

화장품 재료 - 메이크업 베이스, 파운데이션, 파우더, 블러셔
아이섀도우아이섀도우(오스트발트 색상환 중yellow2와 유사색인BobbiBrown의peac아이섀도우, 금색makeupforeverref:90920 star powder, 하얀색 크림 섀도우), 립스틱

오브제 재료 - 포장지, 조화, 꽃무늬 시트지

작품5) - 검정색 아이라이너로 선을 응용한 메이크업



<그림22> 선을 응용한 메이크업

작품설명 - 아르데코의 색채 특징 중 하나인 검정색을 1960년대 눈화장법에서 응용하여 녹색 아이섀도우와 함께 함께 선을 강조해서 표현하였다.

화장품 재료 - 메이크업 베이스, 파운데이션, 파우더, 블러셔
아이섀도우(오스트발트 색상환 중yellow2와 유사색인Bobbi Brown의 peac아이섀도우, 오스트발트 색상환 중left green23과 유사색인MAC의 tres teal 아이섀도우, 흰색-Bobbi Brown bronze), 립스틱, 검정색 젤 아이라이너

작품6) - 수직선의 특징을 응용한 메이크업



<그림23> 선을 응용한 메이크업

작품설명 - 아르데코의 수직선적인 특성을 메이크업에 응용했으며 오브제의 사용으로 선을 더 강조해 주었다.

화장 재료 - 메이크업 베이스, 파운데이션, 파우더, 블러셔, 아이섀도우(금색 -makeupforever ref:90920 star powder, 흰색-Bobbi Brown bronze, 오스트발트 색상환 중 purple12와 유사색인 artchool purple아이섀도우, 오스트발트 색상환 중 yellow2와 유사색인 Bobbi Brown의 peac아이섀도우), 아이라이너, 립스틱

오브제 재료 - 두꺼운 종이, 금. 은색 종이, 리본끈 2개

작품7) - 검정색을 활용하여 수직선과 유선형을 모두 응용한 메이크업



<그림24> 선의 특징을 응용한 메이크업.

작품설명 - 검정색을 활용하여 수직선과 유선형을 모두 나타내서 응용한 메이크업

화장품 재료 - 메이크업 베이스, 파운데이션, 파우더, 블러셔, 아이섀도우(검은색-MAC Blacktrack), 립스틱, 마스크라

작품8) - 아르데코적 파스텔색감을 현대적으로 응용한 메이크업.



<그림25> 색을 응용한 메이크업

작품설명 - 아르데코의 원색의 특징을 응용한 메이크업으로 네온사인과 조명 기술의 발달 등의 사회상과 어울려 새롭고 명랑한 아르데코적 파스텔색감을 현대적으로 표현해 보았다.

화장품 재료 - 메이크업 베이스, 파운데이션, 파우더, 블러셔, 아이섀도우(은색 -makeupforever ref:90948star powder, 오스트발트 색상환 중 purple12와 유사색인 artchool purple 아이섀도우, 자주색 -artchoolHotpink, 분홍색 -makeupforever ref:90916star powder) , 아이라이너, 립스틱, 보라색 매니큐어, 속눈썹

V. 결론

메이크업(Make -up)의 트렌드(trend)는 각 시대의 문화, 정치, 경제, 사회성이 반영되어 나타나고 있다.

본 연구는 아르데코(Art Deco)의 시대적 배경과 특징을 고찰 하였다. 이를 토대로 1960년대의 메이크업(Make -up)을 현대적으로 재해석하여 새로운 메이크업(Make -up)의 트렌드(trend)를 창출해 내는데 목적을 두고 있다.

이 같은 아르데코 양식의 이론적 고찰과 이를 재현한 1960년대의 메이크업(Make -up) 분석을 통하여 아래와 같은 결론들을 도출해 낼 수 있었다.

첫째, 아르데코의 이론적 고찰을 통한 특징적 결론은 다음과 같다.

아르데코(Art Deco)양식은 1925년 과학과 기술의 급진적인 진보로 인하여 자유와 새로움을 추구하며 나타났다. 전반적인 사회적 배경과 예술작품을 통하여 대중성을 겸비해 미적 측면에서도 색채는 러시아 발레단, 이집트 문명 등에서 영향을 받아 블랙(Black), 골드(Gold), 화이트(White)와 더불어 화려한 색채를 추구하는 경향이 나타났다. 또한 아르데코(Art Deco) 양식은 입체파(cubism)에서 이끌어낸 기하학적 형태가 두드러진 특징으로 꽃, 선인장, 무지개, 태양광선, 등을 모티브로 한 기하학적 무늬를 추구하였다는 것을 알 수 있었으며 이러한 특징은 작품의 모티브로 응용하는 효과를 얻을 수 있다.

둘째, 아르데코(Art Deco)양식의 선과 형 색채, 재질의 특성을 응용한 1960년대 메이크업(Make -up)분석을 통해 각 시대의 예술양식은 메이크업(Make -up)의 트렌드(trend)를 창출하는데 지속적으로 중요한 영향을 미친다는 것을 알 수 있었다.

셋째, 작품 제작을 통하여 아르데코(Art Deco)양식의 기하학적 형태와 화

려한 색채와 재질은 다양한 메이크업(Make -up)의 스타일(style)을 만들어 낼 수 있는 유용한 예술양식임을 알 수 있었다.

본 연구를 통하여 새로운 스타일(style)을 위한 창의적 감각이 이루어져 패션산업, 뷰티산업, 광고산업에 응용되어 새로운 메이크업 트렌드(trend)가 창출되기를 기대해 본다.

참 고 문 헌

국외 서적

「Art Deco」 (1968년), Bevis Hiller, London:studio

「ArtDecoDesignsandMotigs」 (1972년),MarciaLoeb, NewYork
:Decoverpublications

「American Decorative Art」 (1982년), Robert Bishop and Patricia
Coblentz, NewYork :Harry Nabrams

「VOGUE COVERS」 (2008년), ROBINDERRICK, ROBLLOMUIR

국내 서적

신상옥, 「서양 복식사」 (1994년), 서울: 수학사

윤재희, 「표현주의 건축」 (1993년), 서울: 세진사

이주영.김형인, 「미국현대사회의 흐름」 (2006년), 서울: 비봉 출판사

이혜성, 「Make-up Design」 (2003년),서울: 현문사

이선재, 「의상의 이해」 (1998년), 서울: 학문사

전선정. 안현경. 이귀영. 문윤경, 「미용미학과 미용문화사」 (2004년), 서울:
청구문화사

태해숙, 「미국문화의 이해」 (1998년), 서울:증명 출판사

국민대 환경디자인 연구소, 「아르데코 패션, 조형총론」.

Beauty & Health 연구회, 「메이크업&스타일 100년사」(2001년), 서울: 현문사

논문

이은지, 「아르데코 양식을 응용한 의상 디자인 연구」(2003년), 이화여자대학교 디자인 대학원 의상디자인 학과 석사학위 논문

김주영, 「아르데코 양식의 조형적 특징을 응용한 패션디자인」(2005년), 계명대학교 예술 디자인 대학원 패션디자인과 석사 학위 논문

ABSTRACT

The Make-up Research which applies Art Deco Form

Cha, Ji Yeon

Major in Make-up & stylist

Graduate School of Art & Design

Sungshin Women's University

Make-up artist to seek change and newness should seek new sense and create make-up trend by fitting to modern culture. For it, he(or she) should find the subject to have to graft to make-up endlessly, and this is based on art style.

In modern society, mass culture is spread by the rapid development of mass media and it is showing the style of multinational culture, and art style to be similar to this social culture is Art Deco style.

Early in the 20th century, Art Deco style which appeared in the wave of new change and innovation was born under the influence to be close to the change of industry with aesthetic value, and it brought change to be worthy of close attention with all the fields of art through the fusion of diverse cultures.

Thus, this study presented the work which applied Art Deco style so as to propose the trend of new sense for modern make-up.

As for the motive for work manufacture, this researcher analyzed

centering around the make-up that the feature of Art Deco is showing out of make-up in 1960s when the reproduction of Art Deco style showed.

This thesis is composed of 5 chapters totally.

Chapter I is presenting the whole system of this thesis with the goal and necessity of study and the contents and method of study as introduction part.

In the chapter II, this researcher studied the period background, concept and feature of Art Deco and the social background and cultural feature of 1960s as theoretical study.

In the chapter III, this researcher analyzed by classifying the form of make-up in 1960s and the make-up which applied the feature of Art Deco style into line, form, color and material on the basis of theoretical background examined above as the analysis of make-up in 1960s which applied Art Deco style.

Chapter IV presented work by reinterpreting Art Deco style modernly on the basis of theoretical study and analysis examined above.

In the chapter V, this researcher described the summary for this findings as conclusion.