



저작자표시-비영리-변경금지 2.0 대한민국

이용자는 아래의 조건을 따르는 경우에 한하여 자유롭게

- 이 저작물을 복제, 배포, 전송, 전시, 공연 및 방송할 수 있습니다.

다음과 같은 조건을 따라야 합니다:



저작자표시. 귀하는 원저작자를 표시하여야 합니다.



비영리. 귀하는 이 저작물을 영리 목적으로 이용할 수 없습니다.



변경금지. 귀하는 이 저작물을 개작, 변형 또는 가공할 수 없습니다.

- 귀하는, 이 저작물의 재이용이나 배포의 경우, 이 저작물에 적용된 이용허락조건을 명확하게 나타내어야 합니다.
- 저작권자로부터 별도의 허가를 받으면 이러한 조건들은 적용되지 않습니다.

저작권법에 따른 이용자의 권리는 위의 내용에 의하여 영향을 받지 않습니다.

이것은 [이용허락규약\(Legal Code\)](#)을 이해하기 쉽게 요약한 것입니다.

[Disclaimer](#)

김 자 애 교수지도
석사학위청구작품논문

아르누보 양식의 조형적 특성을
응용한 네일아트 디자인

2008

성신여자대학교 아트·디자인대학원
조형예술학과 메이크업·스타일리스트전공
김 정 현

아르누보 양식의 조형적 특성을 응용한 네일아트 디자인

김 자 애 교수지도

이 논문을 석사학위청구작품논문으로 제출함.

2008년 5월

성신여자대학교 아트·디자인대학원
조형예술학과 메이크업·스타일리스트전공
김 정 현

인 준 서

김정현의 석사학위 논문으로 인준함.

심사위원 _____ 인

심사위원 _____ 인

심사위원 _____ 인

성신여자대학원 아트·디자인대학원

논문개요

본 연구는 자연의 생명력을 모태로 하는 아르누보의 여성스러운 양식적 특성이 네일아트 디자인으로 자유롭게 표현될 수 있는지를 살펴보고 아르누보의 대표적인 특징인 꽃과 식물의 유기적인 곡선과 추상적, 상징적 양식의 특징을 응용하여 여성의 감성적 이미지를 네일아트 디자인 작품으로 제시하는 것이다.

본 연구의 내용은 다음과 같다

첫째, 매니큐어의 정의와 역사, 산업경향을 조사하여 고찰한다.

둘째, 매니큐어의 분류와 그중 디자인 시도가 가능한 네일케어와 네일아트를 중심으로 표현기법들을 분석한다.

셋째, 아르누보의 정의와 이론적 형성배경을 알아보고 고찰한다.

넷째, 아르누보 양식의 특성과 그에 나타난 유형을 분석한다.

다섯째, 아르누보의 유형 중 여성적 이미지를 대표하는 꽃과 유기적인 곡선의 형태를 대표적인 작품을 통해 장르별로 그 특성을 분석한다.

여섯째, 이를 바탕으로 작품화한다.

이를 위해 아르누보 양식과 네일아트에 관련된 국내외 서적과 작품, 선행 연구 논문 등을 참고로 문헌조사를 하여 아르누보 작품에서 나타난 조형적 특성 등을 연구하였으며 특히 아르누보의 자연적 모티브 가운데 여성적 아름다움을 상징하는 꽃과 식물의 유기적인 곡선의 형태로 그 범위를 한정하여 분석 연구한 결과를 네일아트 디자인으로 작품화하였다.

연구결과는 다음과 같다.

첫째, 형태적 측면에서는 아르누보의 유기적 곡선을 이용하여 여성의 감성 이미지를 효과적으로 도출시킬 수 있다.

둘째, 색채적 측면은 아르누보의 특징적 색채를 사용하여 여성의 심리적 감성변화를 효과적으로 표현할 수 있다.

셋째, 재료·표현방법적 측면으로는 네일케어 및 네일아트 기법을 이용하여 각각의 재료가 갖는 가능성을 갖고 아르누보 양식을 표현함으로써 네일아트 디자인으로 제시될 수 있음을 알 수 있다.

넷째, 장식적 표현 기법으로는 두 가지 색상의 에나멜과 인조보석, 글리터를 사용함으로써 여성스럽고 화려한 분위기를 강조할 수가 있다.

다섯째, 자연적 모티브를 표현주제로 삼고 있는 아르누보가 현재의 자연적 소재를 다루는 네일아트 디자인의 모태가 되어 아름다운 여성적 감성미를 표현할 수 있는 양식으로서의 방향성을 제시한다.

앞으로 네일아트가 훌륭한 조형 예술로 인식되고 발전되기 위해서는 더 많은 네일 전문가들의 다양한 창작활동이 요구된다. 따라서 앞으로의 연구는 아르누보 양식을 응용한 작품의 축적은 물론이요 다양한 미술사조의 응용이 네일아트 디자인에 접목되어 연구되어야 할 것이다.

목 차

논문의 개요

I. 서론	1
1. 연구의 배경 및 목적	1
2. 연구의 내용 및 방법	4
II. 네일아트의 이론적 배경	6
1. 매니큐어의 정의 및 역사	6
2. 매니큐어의 분류	10
1) 네일케어의 표현기법	11
2) 네일아트의 표현기법	13
III. 아르누보의 정의와 특징	25
1. 아르누보의 정의 및 형성배경	25
2. 아르누보에 영향을 미친 요인	28
3. 아르누보의 조형적 특성	38
4. 아르누보의 유형 분류	40
5. 아르누보의 식물이미지를 표현한 작품	53

1) 식물이미지를 표현한 장르별 작품분석	53
2) 식물 이미지의 조형적 특성 분석	60
IV. 작품제작	68
1. 제작의도 및 방법	68
2. 작품 해설	72
V. 결론	88

참고문헌

ABSTRACT

표 목 차

<표 1> 네일아트에서의 아르누보의 창의적 표현방법	14
------------------------------------	----

도목차

<도판 1> 손톱의 형태	19
<도판 2-1,2,3,4,5> 네일 팔리쉬 바르는 종류	19
<도판 3> 실크 익스텐션	20
<도판 4> 아크릴릭	20
<도판 5> UV젤	20
<도판 6-1,2,3> 핸드 페인팅	21
<도판 7-1,2,3> 에어브러쉬	21
<도판 8-1,2> 3D아트	22
<도판 9> 인조보석	22
<도판10> 입체 마블링	22
<도판11> 평면 마블링	23
<도판12-1,2> 엠보아트	23
<도판13> 프로그래밍	24
<도판14> 아트자개	24
<도판15> 젤아트	24
<도판16> 단테 가브리엘 로제티 - 페르세포네(1874)	34
<도판17> 꽃병 (1878)	34
<도판18> 꽃무늬 장식(1849)	34
<도판19> 서재용 책상(1900)	34

<도판20> 수련책상(1900)	35
<도판21> 화이트 위크 저택의 인동덩굴 무늬로 장식된 방(1887-1893) ...	35
<도판22> 백합(1888)	35
<도판23> 『렌의 도시교회』의 표지(1883)	35
<도판24> 포도주 병(1904-1905)	36
<도판25> 공작의 방(1876-1877)	36
<도판26> 나는 너의 입술에 입 맞췄노라(1894)	36
<도판27> 파리 만국 박람회 아르누보 병 전시관(1900)	36
<도판28> 르네 랄리크 - 목걸이 펜던트(1899-1900)	37
<도판29> 스토클레저택의 식당에 쓰인 모자이크 타일일부(1905-1911) ...	37
<도판30> 타셀 하우스(1893-1895)	49
<도판31> 과거 폴크방 미술관(1901)	49
<도판32> 카스텔 베랑제 정문(1895-1896)	49
<도판33> 지하철 역 ‘포르도팽’입구(1900-1901)	49
<도판34> 콜키쿰 장식 꽃병(1899)	50
<도판35> 난 문양 책상(1903)	50
<도판36> ‘수국’꽃병(1904)	50
<도판37> 조각 장식을 한 화병(1904)	50
<도판38> 글래스고 미술학교(1897-1909)	51
<도판39> 글래스고 미술학교 북쪽 면의 철제 장식(1896)	51
<도판40> 보인부분 상상된 부분(1896)	51
<도판41> 힐하우스(1902-1904)	51

<도판42> 헐 하우스의 침실(1903-1904)	52
<도판43> 빈 공방의 편지지 윗부분(1903-1914)	52
<도판44> 푸르케르스 도르프 요양원(1904-1906)	52
<도판45> 후르케르스 도르프 요양원 현관홀(1904-1906)	52
<도판46> 슈타인 호프 교회설계(1902)	53
<도판47> 슈토클레트 저택의 식당(1905-1911)	53
<도판48> 색유리로 식물 장식을 한 중첩기법의 유리병(1900)	61
<도판49> 프랑스의 장미 유리병(1903)	61
<도판50> 표면에 꽃모양을 새긴 중첩 기법의 유리병(1900)	62
<도판51> 튜립 형태의 장식용 유리작품(1900)	62
<도판52> 꽃 형태의 꽃병(1900-1905)	62
<도판53> 램프(1899-1920)	62
<도판54> 르네 랄리크- 브로치(1902-1904)	63
<도판55> 르네 랄리크- 장식 머리띠(1901-1902)	63
<도판56> 금, 상아, 뿔, 토파즈로 만든 난초모양의 머리장식(1903) ...	63
<도판57> 타셀 하우스의 서재문 손잡이	63
<도판58> 타셀 하우스의 계단의 금속장식과 벽화	64
<도판59> 마줄리카 하우스 (1898)	64
<도판60> 마줄리카 하우스의 외부장식	64
<도판61> 리바다비아가 2031번지의 건물(1905)	64
<도판62> 지스문다(1894)	65
<도판63> 모나코 몽테카를로(1897)	65

<도판64> 플로라의 축제(1892)	65
<도판65> 오스카 와일드의 『살로메』에 수록된 삽화(1894)	65
<도판66> 침대(1899)	66
<도판67> 노갈 저택을 위해 만든 의자(1904)	66
<도판68> 테이지 꽃무늬 벽지 도안(1864)	66
<도판69> 오이풀 무늬 벽지 도안(1876)	66
<도판70> 직물에 도안한 개양귀비 무늬(1900)	67
<도판71> 알퐁스 무하 장식 자료집(1902)	74
<도판72> Flower-form Favorite(1905)	76
<도판73> Red lotus lamp(1900-1910)	80
<도판74> 마줄리카 꽃병(1900)	82
<도판75> 연구작품 1 - 우아한 꿈	73
<도판76> 연구작품 2 - 속삭임	75
<도판77> 연구작품 3 - 환상	77
<도판78> 연구작품 4 - 기다림	79
<도판79> 연구작품 5 - 화려한 동경	81
<도판80> 연구작품 6 - 도도함	83
<도판81> 연구작품 7 - 순정	85
<도판82> 연구작품 8 - 아름다움의 동경	87

I. 서론

1. 연구의 배경 및 목적

“21세기 뷰티 산업의 꽃”이라 불리는 매니큐어(Manicure)¹⁾는 라틴어의 마누스(Manus)라는 손의 의미와 큐라(Cura)라는 치료의 의미가 합성된 단어로써 전체적인 네일 관리를 말하며 네일케어와 네일아트 손톱교정기술을 모두 포괄하는 의미이다.

최초의 네일관리(Nail Care)는 B.C 3000년경에 중국과 이집트에서 실시 하였던 것으로 기록되어 있으며 근대에 들어서는 특정 계급을 위한 것이 아닌 대중적인 매니큐어가 되었다. 오늘날 매니큐어는 기초적인 손톱관리에서 차별화된 디자인, 세련된 색상, 다양한 손톱 모양을 선택하여 개인의 개성을 살리는 시대로 발전하였으며 이에 따라 미적·정신적 가치를 적극적으로 표출할 수 있는 하나의 수단으로서 네일아트가 각광을 받고 있다.

네일아트란 손톱이라는 좁은 공간위에 할 수 있는 창조적인 예술 작업으로, 특수효과를 주는 도구와 재료를 이용하여 네일 디자인 하는 것이다.²⁾

조형이란 여러 가지 것을 사용하여 어떤 관념에서 형체를 만들어내는

1) 한국 네일 기술 진흥원, 네일 레슨 (서울 : 한국 네일 기술 진흥원, 2006) p.17.

2) 장애란, “Jean Dubuffet의 앓상 블라주[Assemblage]를 응용한 네일아트 디자인”(한국 복식학회, 2005), p.30.

것을 뜻하며 어떤 물질을 빌려 이것에 필요한 형태를 부여하는 행위로서 인간이 일정한 생활목적을 효과적으로 달성하기 위하여 물질적 재료를 가공, 형성하여 시각적으로 표현한 결과이며 기술에서부터 형태 짓는 것에 대한 모든 일을 광범위하게 포함하고 있다.³⁾

네일아트 또한 핸드페인팅(hand painting), 에어브러쉬(air brush), 인조 보석(Rhine stone), 3D 등과 같은 표현기법으로 디자인 되고 있는 점을 고려한다면 네일아트도 예술성 추구를 위해 어떤 구속도 받지 않는 조형 예술의 한분야로 분류가 가능하다.⁴⁾ 즉, 손톱이라는 좁은 공간 안에 다양한 재료와 표현기법을 이용하여 작가의 창조적인 작품세계를 표현 할 수 있다는 점에서 조형적 예술성을 갖는다고 할 수 있다.

현재 우리나라의 네일 산업은 일반 미용실보다 네일살롱수가 훨씬 많을 정도로 급격히 성장하게 되었다. 네일 살롱은 지금까지 우리가 알고 있는 단순한 손질이나 매니큐어의 개념보다 훨씬 진보되고 체계적인 기술이 도입된 고도화된 미용 기술로 정착되어 가고 있다. 이러한 네일 미용 산업의 발전은 네일 전문가의 성장을 필연적으로 가져왔으며 이에 네일케어 및 디자인은 양적·질적으로 크게 발전하여 그 표현 방법이 세분화, 다양화 되고 있다.⁵⁾

이에 네일 디자인의 창의적이고 독특한 표현 방법에 관한 연구의 필요성이 요구된다.

아르누보는 새로운 미술이라는 의미의 프랑스어로 심미주의 적이고 장

3) 이정자, “네일 아티스트의 직무 만족에 관한 연구” (용인대학교 경영대학원, 2003), p.20.

4) 장애란, 전개서, p.30.

5) 강경화, 네일케어&디자인, (서울 : 신정, 2003), p.18-23.

식적인 경향의 미술운동을 가리킨다. 아르누보는 획일화된 기계화에 대한 반발로 과거의 전통과 새로운 조형의식을 접목시켜 각각의 재료가 갖고 있는 가능성과 디자인을 나타낼 수 있는 새로운 양식창조를 지향하며 곡선과 기하학적 간결미에 이르기까지 다양한 표현양식을 포괄하고 있다.

아르누보 양식의 특성은 유기적인 선의 사용, 신비스러운 색채, 비대칭적인 형태구조, 자연적인 모티브 등이다. 아르누보의 자연적인 모티브의 소재를 제공한 것은 상징주의로 여성인물, 여인의 머리, 곤충, 물고기, 백조, 딱정벌레, 꽃등 도약하는 운동감이 가득한 세계였다. 즉, 아르누보는 아름다움의 새로운 이상과 가치를 추구하는 자유로운 개성의 예술을 위해 반복이나 모방을 거부하고 자연의 모든 유기적 생명체 속에 있는 보다 근본적인 조건으로 돌아가고자 하였다. 그러므로 여성 중심의 창작과 소비구조를 지닌 네일아트 특유의 여성적 감성을 담은 심미적 표현에 중요한 모티브를 제공할 수 있는 바 이에 관한 연구가 요구된다.

그러나 네일아트에 관한 선행연구를 살펴보면 대부분 네일아트 표현기법에 관한 연구⁶⁾⁷⁾, 네일 서비스와 만족도에 관한연구⁸⁾⁹⁾¹⁰⁾, 손톱의 건강이나 영양 상태에 관한 연구¹¹⁾¹²⁾¹³⁾, 네일 관리와 색채조화에 관한 연

6) 정해량, “네일아트 표현 기법에 관한 연구” (조선대 디자인대학원, 2006)

7) 이수현 외1인 “손톱치장의 표현 방법과 현대적 활용에 관한 고찰” (논문집, 한성대학교, 2001)

8) 이인호, “국내 네일 서비스 산업의 시장성에 관한 연구” (조선대 산업대학원, 2007)

9) 김경희, “네일 관리에 대한 인식 및 네일 서비스 만족도에 관한 연구” (숙명여대 원격대학원, 2007)

10) 박주현 외2인, “여대생의 라이프 스타일과 네일아트 서비스에 관한연구” (한국 생활과학 학회지, 2007)

11) 김성은, “네일가드가 손톱 건강에 미치는 영향에 관한 연구” (한성대 예술대학원, 2005)

12) 권수현, “인조손톱 시술 후 손상된 손톱의 보호제에 의한 회복효과” (대구 가톨릭대 보

구14)15)16)17) 등에 관한 것으로 조형예술로서의 네일아트에 관한 체계적인 연구와 자료는 부족한 실정이다.

따라서 본 연구는 아르누보양식의 대표적인 특징인 꽃과 식물의 유기적인 곡선과 추상적, 상징적인 양식의 특징을 응용하여, 여성의 감성적 이미지를 조형 예술로써의 네일아트 디자인을 조형화하는 것이다.

이로서 아르누보 예술 양식의 이해를 도모하고 예술성을 강조한 질 높은 네일아트 디자인을 제시하는데 기여할 것이라고 본다.

2. 연구의 내용 및 방법

본 연구는 아르누보의 대표적인 특징인 꽃과 식물의 유기적인 곡선과 추상적, 상징적 양식의 특징을 응용하여 여성의 감성적 이미지를 네일아트 디자인으로 제시하고자 한다.

본 연구의 내용은 다음과 같다

-
- 건 과학대학원, 2004)
- 13) 김정숙, “인조손톱 관리시 후처리에 따른 손톱의 손상도 비교연구” (대구 가톨릭대 보건 과학대학원, 2002)
 - 14) 김성은, “여대생의 네일관리 인식도에 관한 연구” (한성대 예술대학원, 2005)
 - 15) 이정순, “네일관리에 대한 반응경향성 및 그 효과에 관한 연구” (건국대 산업대학원, 2006)
 - 16) 유선진, “피스텔 컬러 시스템에 따른 네일 컬러에 관한 연구” (용인대 경영대학원, 2006)
 - 17) 김혜정, “네일아트를 위한 색채 조화와 네일 디자인을 향상시키는 방법에 관한 연구” (논문집, 경북 외국어 테크노대학, 2002)

첫째, 매니큐어의 정의와 역사, 산업경향을 조사하여 고찰한다.

둘째, 매니큐어의 분류와 그중 디자인 시도가 가능한 네일케어와 네일아트를 중심으로 표현기법들을 분석한다.

셋째, 아르누보의 정의와 나타나게 된 이론적 형성배경을 알아보고 고찰한다.

넷째, 아르누보 양식의 특성과 그에 나타난 유형을 분석한다.

다섯째, 아르누보의 유형 중 여성적 이미지를 대표하는 꽃과 유기적인 곡선의 형태를 대표적인 작품을 통해 장르별로 그 특성을 분석한다.

여섯째, 이를 바탕으로 작품화한다.

이를 위해 아르누보 양식과 네일아트에 관련된 국내외 서적과 작품, 선행연구 논문 등을 참고로 문헌조사를 하여 아르누보 작품에서 나타난 조형적 특성 등을 연구한다. 특히 아르누보의 자연적 모티브 가운데 여성적 아름다움을 상징하는 꽃과 식물의 유기적인 곡선의 형태로 그 범위를 한정하여 분석연구하며 연구 결과를 네일아트 디자인으로 작품화한다.

II. 네일아트의 이론적 배경

1. 매니큐어(Manicure)의 정의 및 역사

매니큐어(Manicure)란 말은 상식화된 것처럼 색상을 의미하는 것이 아니라 네일 관리를 의미하는 말이다. 어원을 살펴보면 매니(Mani)는 라틴어의 마누스(Manus) 즉 손을 말하며, 큐어(Cure), 즉 치료를 의미한다. 따라서 매니큐어의 본래의 의미는 손의 치료를 하는 것이었지만, 그 후 손을 아름답게 하는 방법을 의미하게 되었다. 즉, 매니큐어란 손톱의 모양 만들기(Shape), 큐티클(Cuticle)정리, 손 마사지(Hand Massage), 칼라링(Coloring)등을 포함한 총괄적인 손의 관리를 뜻하며, 지금까지 5000년에 걸쳐 변화되어 왔다.¹⁸⁾

현재 “21세기 뷰티 산업의 꽃”이라 불리는 매니큐어는 손톱에 광택과 색감을 주어 건강하고 아름답게 표현할 목적을 사용되는 것으로 자신에게 어울리는 손, 발의 관리와 디자인은 그 사람의 생활환경, 인격함양에 도움을 준다. 색은 그 사람에게 어울려서 좋은 인상을 형성할 수 있으며, 반대로 어울리지 않는 색으로 인해 부적절한 인상으로 표현 될 수 있다. 현대에는 그 사람의 손놀림 등에서 관찰 될 수 있는 네일 케어 및 디자인도 매우 중요하다. 때와 장소, 상황에 어울리는 차림새에 네일케어 및 디자인은 완성된 패션의 가치추구인 것이다.¹⁹⁾

18) 장석임 외 2인, 네일리스트를 위한 네일아트, (서울 : 정문각, 2001), p.17.

최초의 네일관리(Nail Care)는 B.C 3000년경에 중국과 이집트에서 실시하였던 것으로 기록되어 있다. 고대 이집트의 지위가 높은 남녀들은 손톱을 관목에서 나오는 헤나(Henna)라는 염색약으로 물을 들였다. 왕과 왕비는 짙은 색으로 물을 들였고, 그보다 신분이 낮은 사람에게는 옅은 색으로 물들이는 것이 허용되었다. 특히 중국에서는 입술연지를 만드는 ‘홍화’의 재배가 유행하여 네일에는 연지를 발라 ‘조홍’이라 하였다. 그 후 벌꿀과 계란 흰자와 아라비아산 고무나무에서 얻어진 것으로 손톱에 바르는 페인트를 만들어 냈다.

B.C 600년 중국의 귀족들은 금색과 은색 페인트를 칠했다. 15세기에 들어와 전쟁터에 나가는 로마의 군 지휘관들도 승리를 기원하는 마음으로 정성껏 손톱을 입술과 같은 색으로 칠하는데 많은 시간을 소비했다. 17세기 중국의 상류층 여자와 남자들의 경우, 부를 상징하기 위해 5인치 정도의 손톱을 길렀다. 또한 깨지고 손상되는 것을 막기 위해 정교한 보석으로 치장된 금이나 대나무 부목으로 손톱을 보호했다. 같은 때에 프랑스의 베르사이유 궁전에서는 문을 노크하는 것을 예의에 어긋나는 행동이라 믿고 한 손만 손톱을 길게 길러 문을 두드리는 대신 굽도록 하였다. 인도 여성의 경우에는 네일 매트릭스(Nail Matrix)에 문신 바늘로 물감을 주입시켜 나타내기도 하였다.

근대에 들어서는 특정 계급을 위한 것이 아닌 대중적인 매니큐어(Manicure)가 되었다. 그에 따라 많은 에나멜(Enamel)과 도구 그리고 기구와 아트(Art)들이 개발되었다. 현대에는 근대보다 네일 테크닉과 제품

19) 강경화, 전계서, p.18.

들이 전문화되고 세분화되어 네일 산업이 그 어떤 산업보다 크게 발전하였다.²⁰⁾

1800년대 매니큐어는 일반인을 대상으로 대중적으로 이루어 졌다. 아몬드형의 작고 뾰족한 손톱모양이 유행되었으며 염소 가죽의 일종인 chamois로 광택을 냈다. 1885년에는 필름형성제인 네일 팔리쉬의 주원료로 쓰이는 니트로 셀룰로이드가 개발되었다.²¹⁾ 1890-1892년, 유럽에서 매니큐어가 본격적으로 발전하면서 손톱관리가 시작되었다. 또한, 네일 관리가 여성들의 새로운 직업으로 도입되었다. 1900년대는 메탈 파일(Metal File)이나 메탈 가위(Metal Scissor)를 이용하여 네일 관리를 하기 시작하였다. 1920년대 프랑스 패션 디자이너 코코샤넬(Coco Chanel)은 짧은 손톱도 매력적인 손톱이라는 것을 보여주었다. 1925년에는 네일 폴리쉬(Nail Polish)시장이 활발하게 움직였으며, 연한 색상의 폴리쉬가 유행하였다. 1930년대는 전기를 이용하여 손톱에 광택을 내는 기구들과 네일 에나멜 리무버(Enamel Remover), 큐 티클 오일(Cuticle oil) 등이 개발되었다. 또한, 다양한 빨간색의 에나멜이 나왔다. 1935년에는 인조 손톱이 정식으로 개발되었으며 1940년대는 여배우에 의해 새로운 모양의 네일 패션이 시작되었다²²⁾ 1950년대의 많은 여성들은 고전적인 매니큐어를 받았는데, 손톱의 반월(half Moon)부분을 남기고 바른 것을 제외하고는 기본적으로 요즘과 똑같은 모습이었다. 이것은 매우 멋있게 보였기 때문에 최근에 다시 유행하게 되었다. 아름다운 손과 손톱은 항상 유행되어왔다.

20) 장석임 외 2인, 전계서, p.17-19.

21) 김미원 외 13인, The World of Nail Technology, (서울 : 성화, 2006), p.11.

22) 장석임 외 2인, 전계서, p.18.

과거에 긴 손톱은 생활에서 사용하지 않는다는 것을 보여 주었으므로 매우 여성적인 것으로 간주되었다.²³⁾ 1956년, 미용학교에서는 네일을 가르치기 시작하였고, 1957년 이후부터는 매니큐어뿐만이 아니라 페디큐어에도 신경을 쓰기 시작하였다. 1960년대는 실크(silk)나 린넨(Linen)을 이용하여 약한 손톱을 강하게 만들었고 1970년대는 아크릴릭 네일(Acrylic Nail)이 등장하여 좀 더 자연스럽고 강한 네일을 할 수 있게 되었다. 아크릴릭 네일은 미국의 서부지역에서부터 시작하여 중부로 전해졌으며, 이 제품은 치과에서 틀니를 만들 때 사용하는 재료에서 발전하게 되었다. 1973년 손톱 전체를 붙이는 접착식 인조 손톱이 개발되었고, 1976년에는 네모난 모양이 유행하였다. 1980년대는 손톱에 모양을 낼 수 있는 액세서리가 유행하였고 1989년에는 네일 시장이 급성장하였다. 1992년에는 인기 스타들에 의해 대중화가 되었고, 1994년 독일에서는 라이트 큐어드 젤 시스템(Light Cured Gel system)이 등장하였으며, 미국에서는 네일 면허증 제도를 도입하였다.²⁴⁾

한국 네일의 역사는 1988년 이태원에 그리피스네일 살롱이 오픈되면서 1996년 미국 키스(kiss)사 제품이 소개되었으며, 1996년 5월 네일 전문 살롱으로는 최초로 압구정동에 세씨네일과 헐리우드 네일의 2개점이 오픈했다. 1997년 1월 미국 레브론 계열사인 크리에이티브네일사가 한국 (주)팜코포레이션과 독점 계약 체결로 고급스러운 전문가용과 다양하고 뛰어난 소비자용 제품의 양질의 서비스와 함께 국내 대량공급을 통해 제품 대중

23) 김자애 외 3인, Nail Care & Art, (서울 : 형설출판사, 2005), p.12.

24) 장석임 외 2인, 전계서, p.18-19.

화에 기여했다. 1997년 유럽 폴라 브랜드를 포텔 코리아사가 한국에 소개했으며, 1997년 7월 롯데백화점에 세씨네일바의 진출을 시발로 네일 대중화에 기여했다. 1997년 11월 일본 나카소네 사치코 재팬(Nakasone Sachiko Japan)학원이 한국에 분교가 설립되었으며, 1998년 1월 미국에서 살롱을 경영하거나 라이선스를 판 기술자들이 직접 한국에서 살롱이나 학원을 경영하기 시작하였다. 1998년에는 한국네일협회(Korea Nail Association)가 결성되었다.

다양한 기술과 발전을 거듭해온 매니큐어는 21세기에 접어들면서 기초적인 손톱관리에서 차별화된 디자인, 세련된 색상, 다양한 손톱모양을 선택하여 개인의 개성을 살리는 시대로 발전하였으며, 멋쟁이들에게 하나의 패션 유형으로 정착되면서 사회적·경제적으로 여유 있는 많은 사람들의 관심이 되고 있다.²⁵⁾

2. 매니큐어의 분류

최근 선진국의 미용업계에서는 손톱관리실(nail salon)이 대단한 유행을 이루며 성업중이다. 이 손톱 관리실은 지금까지 우리가 알고 있는 손톱손질 또는 관리(nail care)즉, 단순한 손질이나 매니큐어의 개념보다 훨씬 진보되고 체계적인 기술이 도입된 고도화된 미용 기술로 정착되어 가고 있다. 일반적으로 네일케어(nail care)란 크게 세 가지로 구분된다. 즉, 첫째 일반적인 손톱 손질과 건강관리를 목적으로 하는 네일 케어(nail care)

25) 강경화, 전계서, p.16

기술과 둘째, 인조손톱과 장식물을 사용하는 양식의 손톱장식(nail art)기술, 셋째는 기형손톱이나 갈라지거나 부러진 손톱 또는 약해서 부러지는 손톱을 정상손톱과 똑같이 교정해 주는 손톱 교정(nail sculpture)기술로 나눌 수 있다.²⁶⁾

본 연구자는 아르누보 양식을 응용한 식물 이미지를 여성의 감성을 담은 개성 표현의 수단인 네일아트 디자인으로 제시하고자 함으로 매니큐어의 분류 중 디자인 시도가 가능한 nail care와 nail art 분야를 중심으로 정리하였다.

1) 네일 케어(nail care)의 표현기법

네일 케어란 손과 손톱을 아름답고 건강하게 유지하기 위한 기초적인 관리로서 손 소독, 손톱길이와 모양(Shape)다듬기, 큐티클 정리, 네일 팔리쉬 바르기를 통틀어 일컫는다. 본 연구에서는 네일 케어의 표현 기법 중, 작품 제작에 필요한 몇 가지 기법을 중심으로 정리하였다.

손톱의 길이와 모양다듬기는 파일을 이용하여 손톱 모양을 갈아 만드는 작업으로 (도1)과 같이 다섯 가지 형태의 손톱 모양을 표현할 수 있다. 첫째 라운드형은 가장 여성적인 형태로 남녀노소 누구나 즐겨하는 형태이다. 둘째 오벌(Oval)형태는 부드럽고 여성적인 이미지에 잘 맞는 모양으로 라운드보다 양 모서리를 더 많이 둥글게 하여 손톱 끝 전체를 계

26) 김중대 외 2인, 피부관리학, (서울 : 고문사, 2000), p.209.

란 모양으로 파일링한 형태이다. 셋째, 스퀘어(Square)형태는 사각형의 손톱을 말한다. 샤프하고 도시적이며 상당히 개성적인 이미지로 다른 형태의 네일보다 튼튼하다. 넷째, 오버 스퀘어(Over square)형태는 라운드 스퀘어라고도 한다. 누구에게나 잘 어울리는 형태로 스퀘어의 각이 조금 둥글게 된 형이다. 손톱의 모양 중에서 가장 구부리기 어려우며 손톱이 약한 사람에게도 적합하다. 다섯째, 포인트(Pointed)형태는 와일드하고 클래식한 느낌을 주는 개성파에게 잘 어울린다. 손톱 끝이 뾰족하고 옛날 할리우드 여배우 사이에 유행했던 모양이다. 손톱이 얇은 사람에게는 그다지 맞지 않으나 감각적이고 강한 분위기로 결정할 때에는 이런 손톱의 연출이 즐거움을 준다.

네일 팔리쉬는 손톱에 광택과 색채를 주어 아름답게 할 목적으로 사용하는 제품이다. 네일 에나멜로 형성된 피막은 견고하여 손톱을 보호하고 손톱을 보기 좋게 하여 전체적인 아름다움을 만들기 때문에 네일 케어의 필수품처럼 여겨지고 있다. 일명 네일 락커(nail lacquer), 네일 팔리쉬(nail polish), 네일 컬러(nail color), 에나멜(enamel)이라고 한다. 네일 에나멜은 손톱에 바르기 쉬운 적당한 점성이 있어야 하고 적당한 건조 속도와 균일한 피막이 형성되어야 한다. 또한 색소가 균일하게 용해 또는 분산되어 있어야 하고 사용 후에 색상과 광택이 변하지 않아야 한다. 피막은 적당한 굳기와 유연성이 있어야 하며, 손톱에 밀착되어 쉽게 벗겨지지 않아야 한다. 주요 칼라로는 전통적인 붉은색 계열과 갈색 계열, 젊은 층에서 큰 호응을 얻고 있는 파스텔 계열, 그 외 실버, 골드, 최근 선호되고 있는 클리터 제품류가 있다.²⁷⁾ 네일 팔리쉬는 다섯 가지 방법으로 선

택하여 바를 수 있다. (도2-1)은 손톱표면 전체에 팔리쉬를 발라주는 전체코트(Full coat)의 방법이며 (도2-2)는 후리엣지(Free edge)방법으로 손톱이 자라난 하얀 부분, 즉 잘라내는 부분을 후리엣지라고 하며, 어떤 물건들을 잡을 때 손톱 끝 칼라의 손상을 막기 위하여 후리엣지 부분만 빼고 칠하는 것이다. (도2-3)은 헤어라인 코트(Hairline coat)로 후리엣지 코트와 같은 유사한 이유로 일단 전체 코트를 실시한 다음 손톱 끝의 둘레를 약 1/16인치를 리무버로 지워낸 뒤 탑 코트를 발라 마무리를 한다. (도2-4)는 슬림라인 코트(Slimline coat) 또는 후리 웰 코트(Free walls)로 손톱을 좁고 가늘게 보이도록 팔리쉬를 바르는 방법으로서 양옆을 약 1/16인치 정도 남겨 놓고 칠한다. (도2-5)는 루놀라 코트(Lunula coat)로 손톱의 하얀 반달을 루놀라라고 하며, 루놀라만 남기고 칠하는 방법이다.²⁸⁾

2) 네일아트의 표현기법

네일의 분야 중 아트는 개인의 개성을 나타낼 수 있는 가장 흥미로우며 창작적인 부분이다. 오늘날의 네일아트는 색상을 바꾸어 표현했던 기존의 색채중심의 디자인에 비해 다양한 장식적인 기법과 도구들의 발달로 네일아트가 더욱 다채롭게 표현되어 지고 있다.²⁹⁾

네일아트의 표현 기법은 자연 손톱에 접착제를 붙여 손톱의 길이와 형

27) 김자애 외 3인, 전계서, p.60-64.

28) 장석임 외 2인, 전계서, p.82-83.

29) 이상봉, “전통문양을 이용한 네일아트 디자인 연구” (논문집, 대구 미래대학, 2004), p.261.

태를 자유롭게 해주는 인조 손톱과 손톱의 작은 공간에 그림을 그려 넣을 수도 있고 작은 인조보석이나 장식을 달기도 하고 아크릴 파우더로 모양을 만들어 입체적으로 한다든지 사선 테이프 또는 에어브러쉬를 이용해서 많은 작품을 연출 할 수 있는³⁰⁾ 손톱 장식으로 나누어 살펴볼 수 있다.

본 연구에서는 아트 기법 중에서도 작품 제작 시 대표적으로 가장 많이 활용되는 몇 가지 기법을 중심으로 정리하였다.

작품 제작시 대표적으로 가장 많이 활용되는 인조 손톱의 종류에는 크게 네일 랩(Nail wrap), 아크릴릭(Acrylic), 젤(Gel)이 있다.

네일 랩은 손톱을 포장한다는 뜻으로 오버레이(Overlays)라고 불린다. 이것은 옷감이나 종이를 네일의 크기로 오려서 접착제로 네일 위에 붙이는 것이다. 이는 표면이 상해 있는 자연 네일이나 인조 네일 위에 덮어씌움으로서 고장 수리도 되고 네일 자체의 강도를 높여주는데 쓰여진다. 이런 소재들은 옷감 조각이나 예쁜 종이조각을 적당히 오려서 쓸 수도 있고, 네일 크기로 만들어진 제품도 나와 있다. 이런 제품은 뒷면에 이미 접착제가 칠해져 있기 때문에 네일의 표면 미용에만 쓰이게 된다. 패브릭 랩(fabric wrap), 소재는 실크(silk), 린넨(Linen) 또는 유리섬유(fiber glass)들이다.³¹⁾ (도3)은 네일 랩 중 실크 소재를 이용하여 표현한 인조손톱으로 투명하게 보여짐은 물론 강하고 가벼우며 매우 부드럽게 보인다.

아크릴릭(acrylic)또는 스컬프처드(sculptured)네일은 액체 아크릴릭

30) 김자애 외 3인, 전제서, p.160.

31) 이은경 외 5인, Professional 네일아트, (서울 : 광문각, 2003), p.141.

(liquid acrylic)과 파우더 아크릴릭(acrylic powder)제품의 혼합으로 만드는 것이다. 이상 두 개의 물질은 쉽게 네일 모양으로 만들 수 있으며, 일단 미용을 하면 굳어진 다음에는 매우 단단한 인조 네일이 된다. 이와 같은 아크릴릭 네일은 자연 네일 위에 씌울 수 있음은 물론 인조 네일 위에도 가능하다. 네일의 보강, 연장, 변형시키는 데도 활용이 가능하고 물어뜯은 네일의 수리나 낡아버린 네일을 수리하는 데도 적용된다. 여기에는 단일 색상과 두 가지 색상으로 하는 두 가지 방법이 있다. 첫 번째는 어느 색이든 단일색으로 네일 전체를 커버시키는 것으로 해당 색의 아크릴릭 파우더를 사용하여 보통 그 위에 팔리쉬를 미용한다. 두 개의 색상으로 하는 아크릴릭 네일은 프리엣지에는 백색, 네일 표면에는 투명하거나 자연색, 그리고 핑크색 아크릴릭 파우더를 써서 만든다(도4). 이 같은 미용을 하면 마치 프렌치 미용을 한 것과 같은 팔리쉬 미용을 하지 않아도 된다.³²⁾

젤은 매우 강한 접착제로서, 농도에 따라 정도가 약간씩 다르며 아크릴 소재와 화학적으로 비슷한 밀도를 가지는 물질이지만 젤은 별도의 카탈리스트(catalyst)인 응고제가 필요하다.³³⁾ 젤에는 두 가지 종류가 있다. 라이트 큐어드 젤(Light cored gel)은 특수 광선-자외선 또는 할로겐램프의 빛을 쏘임으로 굳게 하는 것이고 다른 한 가지는 노 라이트 젤(no light gel)로 광선이 아닌 응고제를 스프레이 또는 붓으로 바르거나 또는 물에 담금으로써 굳어지는 것이 있다. 젤은 여러 가지 색상으로 시중에 나와

32) 이은경 외 5인, 상계서, p.154.

33) 김자애 외 3인, 전계서, p.145.

있고, 젤 위에 팔리쉬를 바를 필요가 없다. 다시 말하여 색상 있는 젤 시술을 하면 팔리쉬를 제거하면 젤의 원색이 그대로 남아 있다. 따라서 색상이 있는 젤 미용은 네일 아트의 큰 기초라 할 수 있으며 끝없는 창작의 기회를 주고 개성미를 갖게 할 수 있다.³⁴⁾ (도5)는 UV젤로 프렌치를 표현한 인조손톱으로 아크릴 보다 더 가볍고 광택도 더 두드러져 보인다.

작품 제작 시 대표적으로 가장 많이 활용되는 손톱장식의 종류와 표현 기법은 다음과 같다.

핸드 페인팅은(도6-1,2,3) 네일 전용 물감을 이용하여 손톱의 원하는 곳에 붓을 이용해 다양한 그림을 그리는 것이다. 표현 방법은 손톱위에 꽃을 비롯한 다양한 문양을 디자인 하는 방법이다. 손톱위에 직접 하기도 하며, 최근 네일 아트에서 작품을 표현할 때 많이 응용되고 있는 분야이다. 핸드 페인팅은 인테리어, 도기, 섬유, 액세서리, 네일 아트 등 어느 곳에서나 응용할 수 있다.³⁵⁾

에어브러시는(도 7-1,2,3) 컴프레셔(compressor)의 공기 압력을 이용하여 건(gun)을 통해 물감을 스프레이 타입으로 분사시켜 원하는 아트를 하는 것으로 붓으로 그린 것과는 다른 세련된 멋을 보여준다. 에어브러쉬는 섬세하고 정교한 디자인의 연출이 가능하며 두께감이 느껴지지 않는 것이 특징이다. 또한 같은 디자인의 연속적인 연출과 원근감, 입체적인 그라데이션 연출도 가능하다.³⁶⁾

3D Art(Three-dimension Art)(도 8-1,2)는 손톱위에 장식할 수 있는

34) 이은경 외 5인, 전계서, p.173.

35) 김자애 외 3인, 전계서, p.162-164.

36) 김미원 외 13인, 전계서, p.273.

여러 가지 장식물을 사용하여 배열, 배치하는 것으로 창작성, 예술성 작품의 질 등으로 평가 받는 네일아트의 절정 테크닉 분야이다. 네일아트 3D 분야는 테크닉이 고도화 될수록 재료는 아크릴릭 파우더와 리퀴드, 아세톤 등으로 한정되어 있다.³⁷⁾

인조보석(Rhine Stone)(도9)은 크고 작은 다양한 색상의 각종 스톤을 붙여주는 방법으로 표현하기 쉽고 광택이 화려하여 그 자체만으로 고급스러운 아름다움을 연출할 수 있다. 또한 핸드 페인팅이나 에어브러쉬 등의 평면 아트와 함께 응용하면 디자인의 화려함을 더할 수 있다.³⁸⁾

마블(Marbled)이란 두 가지 이상의 색을 혼합하는 것으로 크게 두 가지로 나눌 수 있으며 입체 마블과 평면 마블이 있다. 입체 마블(enamel marble(도10)은 네일 표면 위에 두 가지 이상의 색을 바른 후 오렌지 우드 스틱이나 마블 스틱을 사용해서 모양을 내며 혼합하는 방법이다. 평면 마블(water marble)(도11)은 미온수에 두 가지 또는 그 이상의 색상을 떨어뜨려 마블 스틱이나 오렌지 우드 스틱을 이용하여 모양을 만든 다음 손톱 표면을 담근 후 물기를 제거하고 탑 코트를 바른다.³⁹⁾

엠보싱 아트(도11-1,2)란 아크릴릭 파우더를 이용하여 울퉁불퉁한 느낌의 반입체적인 아트를 표현하는 기법으로 현재 보편화 되어 있는 쉽고도 효과적인 아트를 즐길 수 있는 기법이다. 재료는 컬러 폴리머와 모노머, 젤 등의 네일 재료들이 쓰인다고 볼 수 있다.⁴⁰⁾

37) 김미원 외 13인, 상계서, p.279.

38) 김미원 외 13인, 상계서, p.286.

39) 김자애 외 3인, 전계서, p.162.

40) 김미원 외 13인, 전계서, p.295.

프로트랜스(Protrans)(도12)는 종이위에 인쇄되어 있는 특정 그림이나 사진을 그대로 떼어내어 네일 위에 옮겨주는 것으로 디자인의 소재가 다양하다⁴¹⁾

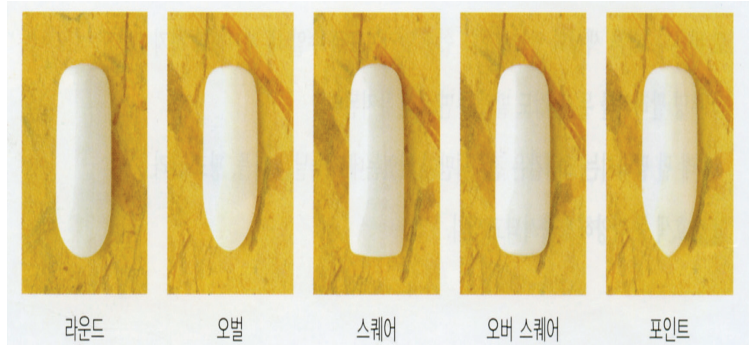
아트자개(도13)는 장신구와 가두 등 예로부터 귀중한 물건을 장식하는데 사용했다. 자개의 은은한 광택과 빛을 살려 최근에는 소품에 많이 이용되고 있는데, 네일 아트의 발달로 다양한 디자인과 컬러의 자개가 출시되어 네일아트에 많이 활용되고 있다. 은은하면서도 고급스러운 느낌으로 손톱위에 펼쳐지는 전통미를 연출할 때 사용하면 좋다.

젤 아트(도14)는 시술할 때 냄새가 없는 것이 특징이다. 젤 기법을 네일 아트의 소재와 접목시켜 표현한 것으로 유연성이 좋고 광택이 우수하며 아크릴 보다 투명감이 뛰어나 생화의 자연스러운 색상을 느낄 수 있다. 또한 말린꽃을 사용할 때는 디자인하는 데 시간을 단축시킬 수 있는 장점이 있다. 소재는 생화 이외에도 자개 등 다양하게 응용할 수 있다.⁴²⁾

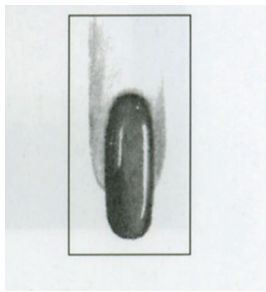
이와 같이 네일아트는 다양한 기법을 통해 손톱이라는 작은 공간에 자신만의 개성을 표현 할 수 있는 조형적인 디자인으로 만들어짐을 알 수 있다.

41) 이영순 외 2인, 네일 관리학, (서울 : 고문사, 2000), p.199.

42) 김자애 외 3인, 전개서, p.164.



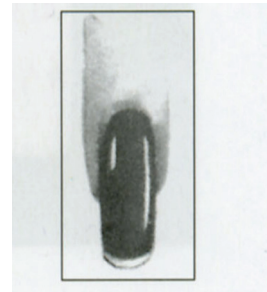
<도판 1> 손톱의 형태 Nail Care & Art. p.64



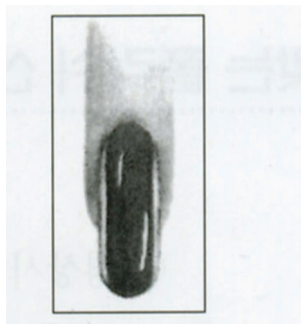
<도판 2-1> Full coat



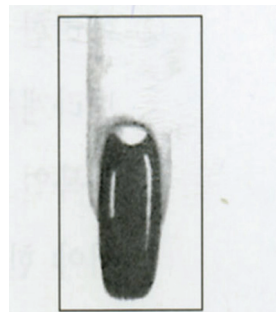
<도판 2-2> Free edge



<도판 2-3> Hairline coat

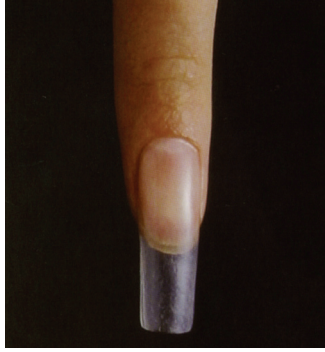


<도판 2-4> Slimline coat

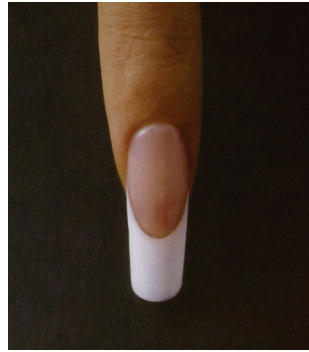


<도판 2-5> Lunula coat

<도판 2-1,2,3,4,5> 네일 팔리쉬 바르는 종류, 네일리스트를 위한 네일아트. p.82-83



<도판 3> 실크 익스텐션
The World of Nail
Technology. p.210



<도판 4> 아크릴릭
The World of Nail
Technology. p.178



<도판 5> UV 젤
The World of Nail
Technology. p.222



<도판 6-1> 핸드페인팅



<도판 6-2> 핸드페인팅



<도판 6-3> 핸드페인팅

<도판 6-1,2,3> The World of Nail Technology. p.266-267



<도판 7-1> 에어브러쉬



<도판 7-2> 에어브러쉬

<도판 7-1,2,3> The World of Nail Technology. p.276-277



<도판 7-3> 에어브러쉬



<도판 8-1> 3D아트

<도판 8-1,2> The World of Nail Technology. p.283



<도판 8-2> 3D아트



<도판 9> 인조보석
The World of Nail
Technology. p.286



<도판 10> 입체 마블링
The World of Nail
Technology. p.294



<도판 11> 평면 마블링
 The World of Nail
 Technology. p.287

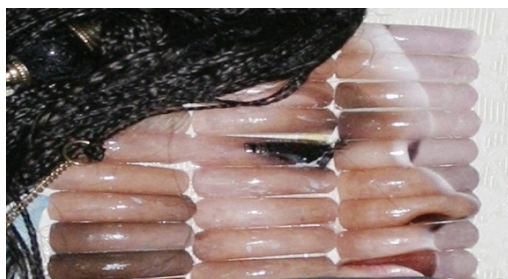


<도판 12-1> 엠보 아트



<도판 12-2> 엠보 아트

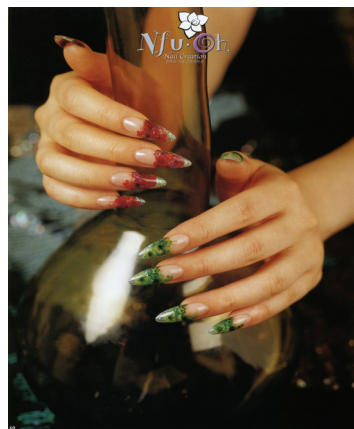
<도판12-1,2> The World of Nail



<도판 13> 프로트랜스
국제대학 학생 작품



<도판 14> 아트자개
THE NAILART
by Nfu · Oh p.21



<도판 15> 젤아트
THE NAILART
by Nfu · Oh. p.60

Ⅲ. 아르누보의 정의와 특징

1. 아르누보의 정의 및 형성배경

신미술, 즉 아르누보(Art Nouveau)는 새로운 미술이라는 의미의 프랑스어로 심미주의적이고 장식적인 경향의 미술운동을 가리킨다.⁴³⁾

이 운동은 1880년대와 1890년대에 형성되어 1900년 파리 만국박람회에서 대중에게 널리 알려졌고, 1914년 이후에는 거의 소멸된 비교적 단명했던 사조로⁴⁴⁾ 독일뿐 아니라 국제적으로, 즉 유럽과 북아메리카 대륙을 풍미한 양식이었다.⁴⁵⁾

아르누보의 범유럽적 성격은 그 다양한 명칭에서도 확인되는데, 프랑스에서는 아르누보라는 명칭보다는 ‘근대 예술’이나 ‘근대적 양식’으로 더 많이 불렸다. 이는 시대에 부합하는 생활환경을 요구하는 아르누보의 소망을 반영하고 있다. 프랑스에서 아르누보라는 명칭은 지크프리트 빙이 1895년 12월 파리의 프로방스가에 갤러리를 열면서 널리 알려졌다. 벨기에에서도 아르누보라는 명칭을 그대로 사용했고, 네덜란드에서는 이를 그대로 번역해 니우 쿤스트라고 했다. 하지만 독일은 ‘젊음’이라는 개념을 우선시해 유켄트 슈틸이라 불렀는데, 이 명칭은 1896년 뮌헨에서 창간된 잡지<유켄트>에서 이름을 딴 것이다. 스페인에서 사용된 아르테 조벤이

43) E. H. 고프리치, 백승길 외 1인 역, 서양 미술사, (서울 : 예경, 2007), p.535

44) 스티븐 에스크릿, 정무정 역, 아르누보, (서울 : 한길아트, 1998), p.7.

45) 카린 자그너, 심희섭 역, 어떻게 이해할까? 아르누보, (서울 : 미술문화, 2007), p.4.

라는 명칭도 1901년 바르셀로나에서 간행된 잡지명에서 딴 것이다. 오스트리아에서는 단절의 의지를 강조하는 제체시온스틸<분리파 양식>이라는 단어를 사용했는데, 이 명칭은 1897년에 결성된 빈의 아방가르드 화가들과 조각가들의 연합인 빈 분리파에서 비롯된 것이다. 이탈리아에서는 스틸레 리베르티로 불렀는데 이 명칭은 아서 래즌비 리버티(1843-1917)의 런던 상점의 이름에서 딴 것이다. 46) 아르누보는 유럽대륙뿐만 아니라 유럽인들이 간 어느 곳에서든 그 분명한 발자취를 남겼으며 그것은 제국적이면서 민족적일 수 있는 하나의 세계 양식 이었다.47)

아르누보 운동을 규정해주는 중심이념은 예술을 새롭게 개혁하여 젊게 만드는 것이었다. 즉, 역사상의 양식들을 모방한다든가 상아탑의 전통을 답습하는 것에 반기를 든 것이다. 그 대신 삶과 주변 환경의 총체적 변혁을 포괄하는 현대적이며 시류에 맞는 양식을 요구했다.48) 19세기말 영국의 비평가와 미술가들은 산업혁명으로 인한 수공예 기술의 전반적인 쇠퇴에 불만을 느꼈고, 그들 중 특히 존 러스킨(John Ruskin)이나 윌리엄 모리스(William Morris)같은 사람들은 미술과 수공예의 철저한 개혁과, 싸구려 대량 생산물대신 양심적이고 가치 있는 수공예품이 자리를 되찾길 꿈꾸었다. 그러나 많은 미술가들은 그것을 불가능한 것으로 생각했다. 그들은 각각의 재료가 갖고 있는 가능성과 디자인을 나타낼 수 있는 새로운 감각의 ‘신 미술’을 갈망했다. 그로인해 ‘신 미술’ 아르누보의 가치는 1890년대에 올려졌다.49)

46) 질 장티 외 4인, 신성림 역, 상징주의와 아르누보, (서울 : 창해, 2002), p.90-91.

47) 스티븐 에스크릿, 정무정 역, 전계서, p.5.

48) 카린 자그너, 심희섭 역, 전계서, p.10.

아르누보를 지탱했던 기본이념은 총체예술이다. 이 시기에는 새로이 대중문화가 출현하고, 대중예술이 형성되고 동영상 필름으로 완전히 새로운 지각방식을 가져온 대중매체들이 출연하였다. 이러한 맥락에서 아르누보의 예술도 각계각층, 모든 삶의 영역에 두루 영향을 미치고자 하였고, 또 삶 전체를 혁신하고자 하였다. 이는 곧 아르누보가 전통적인 위계적 구별, 즉 순수예술과 공예로 나누어 평가하는 태도와 완전히 절연했음을 의미한다. 그렇게 함으로써 아르누보는 공예라는 예술분야를 완전히 새롭게 재평가하는 결과를 가져왔다.⁵⁰⁾

아르누보는 구조와 기능과 장식의 통일을 기본원리로 생겨나게 되었다. 아르누보 작가들은 모든 역사적 양식을 부정하고 자연 형태에서 모티브를 빌어 새로운 디자인을 얻고자 했다. 특히 덩굴풀이나 담쟁이 등 식물의 형태를 연상하게 하는 유연하고 유동적인 선과, 곡상·곡선·당초무늬 또는 화염 무늬 형태 등 특이한 장식성을 자랑했고 유기적이고 움직임이 있는 모티프를 즐겨 좌우상칭(左右相稱)이나 직선적 구성을 고의로 피했다. 그리하여 디자인은 곡선·곡면의 집적(集積)에 의한 유동적인 미를 낳는 반면 견고한 구축성이라든가 기능에 기초를 둔 합리성이 소홀하여 기능을 무시한 형식주의적이고 탐미적인 장식으로 빠질 위험도 컸다. 아르누보가 비교적 단명했던 것도 이러한 이유 때문이다.⁵¹⁾

이러한 새로운 디자인은 다양한 감정과 공포심을 표현하는데도 사용되었다. 다시 말해 아르누보는 근대성과 전통, 걱정과 자심감, 퇴보와 발전,

49) E. H. 고프브리치, 백승길 외 1인 역, 전게서, p.535.

50) 카린 자그너, 심희섭 역, 전게서, p.11-13.

51) 안강범, 디자인 역사 자료집 (서울 : 조형사, 2003), p.19-20.

보수적인 민족적 정체성과 급진적인 국제주의를 모두 포괄하는 양식이었다.⁵²⁾

2. 아르누보에 영향을 미친 요인

아르누보는 일부 아르누보의 주창자들과 비평가들이 믿었던 것처럼 혁명 이었다기보다는 종합의 산물이었다. 이 양식은 때때로 19세기 절충주의의 실패에 대한 반작용으로 여겨지지만 아르누보에게 그토록 풍부한 토양을 제공한 것은 언뜻 모순적으로 보이는 로코코와 고딕부활을 포함한 바로 그 절충주의였다.⁵³⁾

아르누보를 이해하기 위해서는 이 요소들이 아르누보에 끼친 다양한 양상의 영향에 대해 살펴볼 필요가 있다.

(1) 라파엘 전파(Pre-Raphaelites Brotherhood)와 자포니즘(Japonism)

케이브리얼 로제티(1828-1882), 존 밀레이, 윌리엄 헌트 등을 포함한 일곱 명의 젊은 영국 화가들은 라파엘 전파 단체를 결성했다. 그들은 모두 공통적으로 자신들이 다니던 영국 왕립 미술원에 대해 반감을 가지고 있었고, <근대 화가들>의 저자인 존 러스킨(1819-1900)을 스승으로 생각했다.⁵⁴⁾ 이들은 라파엘 이전의 중세 시대의 미술에 영감을 구했으며, 대개

52) 스티븐 에스크릿, 정무정 역, 전계서, p.11.

53) 스티븐 에스크릿, 정무정 역, 전계서, p.60.

54) 질 장티 외4인, 신성림 역, 전계서, p.49.

성서의 주제를 풍부한 색감과 세부묘사 그리고 상징적의미로 가득 찬 자연주의 양식을 그렸다. (도16) 또한 미술공예운동의 중심인물 이었던 윌리엄 모리스는 라파엘 전파의 마지막 계승자로 예술을 일상생활 속으로 옮겨 놓음으로써 앞으로 다가올 아르누보의 청사진을 제공했다.⁵⁵⁾

1854년 2월 페리제독이 미국과 일본사이의 조약을 체결한 후 시류에 민감한 서구의 사교계에서 맹위를 떨친 일본미술(Japonism)은 아르누보의 발전에 많은 영향을 준 또 다른 원천이었다. 일본 미술가는 자연에서 영감을 얻었으며, 서양의 미술가들은 재빨리 작품에 이를 흡수하였다. 서양미술가들은 일본미술가들이 사용한 여러 가지 구성 기법 중에서도 이차원적인 화면구성, 평면적인 원근법, 색면·윤곽선의 강조를 받아들였으며 가라앉은 색조에 대한 선입견적 애착, 자연의 시적 특성에 대한 강조, 대나무, 잉어, 등나무, 벚꽃, 수련이 서구의 장식목록에서 높은 위치를 차지하였다.⁵⁶⁾ 이 자포니즘이 아르누보에 끼친 영향은 갈레의 도자기에서 가장분명하게 나타난다. 갈레의 꽃병들 중 일부에는 ‘알라 자포니스(alla Japonice)’라는 명문이 적혀 있고, 다른 꽃병들은 단순화된 추상이나 잉어와 동양의 식물과 같은 모티브에서 알 수 있듯이 일본의 모델을 직접 모방했다(도17). 사실상 아르누보의 모든 분야에선 동양의 깊은 영향을 찾아볼 수 있으며 이 미술은 심미주의자 뿐 아니라 상징주의와 인상주의를 포함한 전위 미술운동에 큰 영향을 미쳤다.⁵⁷⁾

55) 리디아 L. 데빌, 진임선 역, 아르누보 (서울 : 예경, 2005), p.13.

56) 엘러스테어 덩컨, 고영란 역, 아르누보 (서울 : 시공사 · 시공아트, 2005), p.15.

57) 스티븐 에스크릿, 정무정 역, 전개서, p.50.

(2) 고딕부활과 로코코양식의 부활

고딕부활은 18세기와 19세기동안 유럽과 미국 특히 영국에서 두드러지게 나타났던 중세 건축과 디자인의 다양한 부활을 지칭하는 말이다. 고딕부활에는 흔히 근대성에 대한 의심과 종교적, 정치적 열성이 결합되어 있다. 이 양식은 교회나 대학건물, 시골주택 등에 광범위하게 사용된다.⁵⁸⁾ 영국에서 고딕양식으로 가장 존경 받는 선구자는 오리스터스 웰비 노스모어 퓨진(Augustus Welby Northmore Pugin, 1812-1852)으로 그는 자연에 대한 존경심을 중세의 종교적 장식으로 향했지만 동시에 이중세의 디자인 원리에서 미래를 위한 큰 잠재력을 보았다. 퓨진은 자연을 양식화하고 추상화한 디자인을 만듦으로써 거의 50년 후의 아르누보 양식을 예고한다(도18).⁵⁹⁾

프랑스에서 유행한 18세기 양식으로 화려한 장식, 유기적인 비대칭 그리고 사치스러운 재료로 특징지어지는 로코코는 19세기에 다양한 부활의 움직임을 맞이했다. 아르누보와 18세기 로코코양식의 공통점은 자연, 환상 그리고 이국적 동양에 대한 관심과, 양식화된 유기적 형태와 같은 장식언어이다. 신로코코(Neo-Rococo)양식과 아르누보사이의 미적 유사성은 1890년대와 1900년대의 유명한 두 프랑스 가구제작자의 작품을 비교하면 확연히 드러난다. (도19)는 프랑수아 랭크(Francois Linke, 1855-1945)가 1900년경에 만든 책상으로 정교하게 구조된 금동 잎 장식과 선명한 목련

58) 스티븐 에스크릿, 정무정 역, 상계서, p.426.

59) 스티븐 에스크릿, 정무정 역, 상계서, p.29.

나무는 랭크가 질, 사치, 유행 등을 연상시키는 18세기 프랑스 장인정신의 전통을 따르고 있음을 보여준다. (도20)은 1900년대에 제작된 루이마조렐의 수련책상으로 매우 추상화된 식물문양을 새긴 세련된 금동장식에서는 로코코 양식의 가구에서 볼 수 있는 유기적 느낌이 엿보인다.⁶⁰⁾

(3) 미술공예운동

고딕 부활운동에 토대를 둔 미술 공예운동은 1860년대부터 20세기 초까지 영국에서 발전하여 미국과 북유럽으로 전파된 장식미술과 건축운동이다. 디자이너이며 사회주의자인 모리스와 미술 비평가인 러스킨의 주도로 미술공예운동에 가담한 미술가와 디자이너들은 미술가와 장인의 우위성에 대한 믿음을 피력하였고 미술의 위계질서에 도전하였으며, 디자인에서의 단순성과 합목적성을 추구하였다. 미술공예운동의 시조인 윌리엄 모리스는 산업발전의 가속화에 대한 반발로 전통적인 공예기술의 부활을 장려하였고, 보통사람의 일상적 삶속에서 미적 쾌락을 추구할 필요성을 역설하였다. 그의 디자인에는 식물의 모티브와 ‘중세적’ 단순함이 근대적 편리함과 결합되어있다. 그 예로 (도21)의 아이트 위크 저택의 ‘인동 덩굴’ 무늬로 장식된 방은 모리스 회사가 디자인하고 생산한 벽지, 카펫, 타일, 가구들로 장식되었다.

미술공예운동에 가담한 건축가와 디자이너인 애슈비, 보이지, 그리고 맥머도의 작품에는 아르누보 미학과 비슷한 특성이 많이 나타난다. 특히

60) 스티븐 에스크릿, 정무정 역, 상계서, p.20-24.

보이지의 장식적 디자인은 자연주의와 양식화의 결합을 보여준다. 백합과 함께 바다를 배경으로 강조된 물결 같은 움직임이 두드러진 그의 텍스타일 디자인(도22)은 1883년에 고안된 것으로, 이는 거의 아르누보의 출현을 예고하는 듯하다. 또한 맥머도는 자신의 책<렌의 교회>를 위한 유명한 표지그림(도23)을 완성했는데 보이지의 텍스타일에 보이는 유동적 운동감이 두드러져 보인다. 맥머도는 그의 삽화나 장식적 작품에 나타나는 이러한 운동감을 3차원 작품의 디자인에 적절하게 적용할 수 있다고 보았다. 1888년 애슈비는 수공예길드와 수공예학교를 설립하였는데 수공예길드는 아르누보시기에 영국인이 만든 가장 세련되고 아름다운 디자인을 보여주는 포도주병(도24)을 제작하였다. 그들의 다양한 손잡이들은 가장 야심적인 유럽의 아르누보 작품과 견주어도 그 유려함과 견고함이 손색이 없다.⁶¹⁾ 미술공예운동가들은 종종 중세적 양식에 의존하였지만 역사주의는 거부했다. 본질적으로 반 산업적인 이운동의 많은 추종자들은 이상적인 길드조직을 통해 전통적 공예 부활을 시키려 노력 하였다. 이 운동으로 일반주택이나 공예에 미(美)가 다시 고려된 것은 큰 의의를 가지지만 결국 모리스의 기계부정은 비싼 물건만 만들어 낼 수밖에 없는 결과를 초래하였다. 따라서 그의 죽음과 함께 이운동도 사실상 끝났다.⁶²⁾

61) 스티븐 에스크릿, 정무정 역, 상계서, p.32-36.

62) 안강범, 전계서, p.11.

(4) 심미주의와 상징주의

심미주의 운동은 1870년대와 1880년대에 나타나 영국과 미국에서 유행한 미술과 문학운동을 말한다. 심미주의 운동은 미의 절대성과 “예술을 위한 예술”이라는 개념, 즉 극작가 오스카 와일드와 미술가 오브리 비어즐리의 삶으로 대변되는 일종의 쾌락주의 철학을 유포시켰다. 멋스러운 스타일과 쾌락의 추구를 널리 알려진 심미주의자들은 동양의 장식미술을 영감의 원천으로 삼았으며 퇴폐적인 삶의 방식과 ‘미적인’ 실내의 창조를 주창한 점에서 1890년대에 전개되는 아르누보양식에 영향을 주었다(도 25.26).⁶³⁾

상징주의는 19세기 후반 유럽의 문학과 시각 미술 분야에서 일어난 운동으로 프랑스에서 특히 시문학 분야에서 표명된 운동이다. 상징주의는 인간의 기계화와 물질에 대한 저항으로 시작되었는데⁶⁴⁾ 그들은 근대 세계를 거부하면서 예술과 문화 속으로 도피했고 황금시대나 전설을 동경하거나 보다 나은 세상을 꿈꾸었다. 상징주의 미학은 이상주의를 맹렬하게 주장하면서 구체적으로 나타났다. 따라서 현실세계를 초월하기 위해 암시, 모호함, 신비, 내성(內城)등을 중시하는 표현양식을 추구했으며⁶⁵⁾ 여러 가지 감각적 인상들의 용해, 형식과 색, 냄새의 통일은 상징주의의 중심적인 주제에 속했다.

사무엘 빙의 갤러리 아르누보는 인상주의와 사실주의, 자연주의 작가들

63) 스티븐 에스크릿, 정무정 역, 상계서, p.427.

64) 리디아 L. 데빌, 진임선 역, 전계서, p.52

65) 질 장티 외4인, 신성림 역, 전계서, p.7.

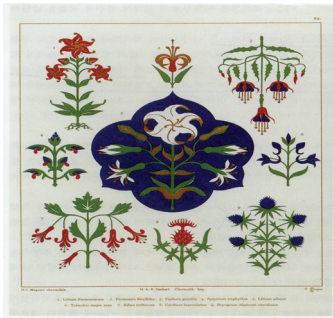
과 함께 상징주의 작가들도 등장했다(도27), 또한 아르누보의 공예에서는 특히 보석공예가 상징주의를 받아들였고 에밀갈레의 유리공예 역시 상징주의에서 모티브를 빌려왔다(도28).⁶⁶⁾ 드뢰르와 클림트 같은 많은 상징주의 화가들은 장식 미술에도 관심을 가져 아르누보 미학에 기여했다(도29).⁶⁷⁾



<도판 16> 페르세포네 (1874)
아르누보(한길아트). p.13



<도판 17> 꽃병(1878)
아르누보(한길아트). p.53



<도판 18> 꽃무늬 장식(1849)
아르누보(한길아트). p.31



<도판 19> 서재용 책상(1900)
아르누보(한길아트). p.22

66) 리디아 L. 데빌, 진임선 역, 전계서, p.53

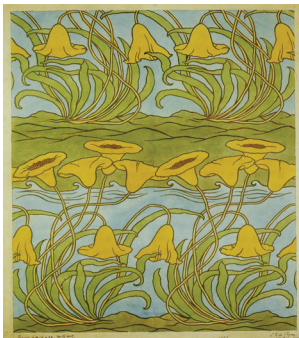
67) 스티븐 에스크릿, 정무정 역, 전계서, p.426.



<도판 20> 수련책상(1900)
아르누보(한길아트). p.23



<도판 21> 화이트 워크 저택의 인동덩굴
무늬로 장식된 방(1887-1893)
아르누보(한길아트). p.33



<도판 22> 백합(1888)
아르누보(한길아트). p.35



<도판 23> 『런의 도시교회』의 표지(1878)
아르누보(한길아트). p.40



<도판 24> 포도주 병(1904-1905)
아르누보(한길아트). p.45



<도판 25> 공작의 방(1876-1877)
아르누보(한길아트). p.51



<도판 26> 나는 너의 입술에
입 맞췄노라(1894)
아르누보(한길아트). p.55



<도판 27> 파리 만국 박람회
아르누보 빙 전시관 (1900)
아르누보(한길아트) p.15



<도판 28> 목걸이 펜던트(1899-1900), 르네랄리크, 아르누보(예경). p.55



<도판 29> 스톡홀레 저택의 식당에 쓰인 모자이크 타일 일부 (1905-1911), 구스타프 클림트, 어떻게 이해할까? 아르누보. p.101

3. 아르누보의 조형적 특성

아르누보 예술가들은 생활공간을 총체적으로 디자인 한다는 취지에서 이들이 최상의 목표로 삼은 것은 기능과 미적 표현의 통일, 기능성과 장식성의 통일, 선과 형태와 색의 조화였다. 이들은 세부에 함몰되지 않고, 선, 색, 형태 등이 갖는 표현적 가치와 그 자체의 형상력을 탐색하였고 아름다움의 새로운 이상과 가치를 추구하는 자유로운 개성의 예술을 위해 반복이나 모방을 거부하고 자연의 모든 유기적 생명체 속에 있는 보다 근본적인 조건으로 돌아가고자 하였다.⁶⁸⁾ 따라서 아르누보 양식에서 보여지는 주된 특성은 유기적인 선의 사용 신비스러운 색채, 비대칭적인 형태구조, 자연적인 모티브 등이다.

아르누보 양식은 유기적으로 펼쳐진 곡선에 모든 디자인의 근본을 두었다.⁶⁹⁾ 선의 사용에는 대체적으로 파동치는 유기적인 곡선이 과잉적으로 사용되는데 이것은 식물의 넝쿨, 꽃, 비틀어져 올라간 줄기와 소용돌이 장식에서 표출되었다. 아르누보의 특징은 식물을 모티브로 하여 유연한 곡선을 사용하여 장식적, 상징적 효과를 높인 것으로 그에 의한 환상성은 현대 미술에서 높이 평가받고 있다.⁷⁰⁾

아르누보의 색채는 다양한 파스텔 칼라의 사용을 들을 수가 있다. 아르누보는 인상주의(Impressionism)에 의해 형성된 부드러운면서도 환한 색

68) Nancy-Amstrong, Jewelry (London ; Lutter Worth Press, 1973), p.218.

69) William Hardy, Art Nouveau Style (London : Apple Press Ltd, 1986), p.8.

70) 열화당 편집부, 현대 미술 용어사전, (서울 : 열화당, 1994), p.14.

조가 구조를 이룬다. 인상주의는 직감적인 표현과 빛에 치중한 색채 위주의 새로운 기법을 사용하고, 그리는 대상의 소재보다는 회화적인 표현을 중시하였다. 그들은 햇빛이 비치는 옥외에서 자연을 보며 각기 나름대로의 고유한 색채를 가진 각각의 대상이 아니라 우리 눈이나 마음에 뒤섞이는 맑은 색조의 혼합을 본다는 것을 발견하였다.⁷¹⁾ 또한 아르누보는 화려한 색상과 동양풍의 영향으로 원색에 황금색을 사용하기도 하였다.

아르누보의 구조상의 특징으로는 비대칭 구조(Asymmethic Design)의 형태도입이다. “좌·우 대칭의 양식은 새로운 예술의 부드럽고 감각적인 선이 굽이치는 데는 적절치 못하다”⁷²⁾ 고한 것은 생동감과 격동의 요소로서 비대칭이 꼭 필요한 양식이라는 것이다. 즉, 아르누보 양식은 불균형에 의한 조화, 좌·우 비대칭이 최대한 강조되어 전체구조가 아니면 형태 세부에 거의 모든 단계에서 나타나는 것이다. 아르누보 작가들은 모든 역사적인 양식을 부정하고 자연형태에서 모티브를 빌어 새로운 표현을 얻고자 했으며 새로운 형식과 모티브를 찾은 곳은 상징주의로 여성 인물, 여인의 머리, 곤충, 물고기, 백조, 딱정벌레, 꽃등 도약하는 운동감이 가득한 세계였다.⁷³⁾

아르누보의 모티브는 동·식물 형태나 인간의 모습 등에서 영감을 얻어 유기적인 형태의 장식 패턴으로 나타났다. 특히 식물의 소재에 있어서 프랑스의 정원에서 흔히 볼 수 있는 물망초, 붓꽃, 마거리트, 엉겅퀴, 겨

71) 정홍숙, 근대 복식 문화사 (서울 : 교문사, 1991), p.30.

72) Mortin Battersby, Art Nouveau Style (London : Hamlyn Publishing group. 1969), p.12.

73) 리디아 L. 데빌, 진임선 역, 전계서, p.54.

우살이, 등나무 같은 식물의 전체 모습은 물론, 암술이나 꽃부리 등 각 요소에 대한 세부 묘사가 대단히 감각적으로 아주 섬세하게 표현되었다.⁷⁴⁾

4. 아르누보의 유형분류

아르누보는 근대 세계에 알맞은 새로운 양식 창조라는 면에서 같은 목적을 추구하지만 곡선을 지향하는 예술가에서 질서정연한 기하학적 간결미를 신봉하는 예술가에 이르기까지 다양한 표현 양식을 포괄하고 있다.⁷⁵⁾ 아르누보의 표현양식은 트스후디 메센의 곡선·직선의 대립이라는 가정에 입각한 구분이 공신력이 있으며 1956년 오슬로의 저서 <아르누보의 원천>에서는 그 표현양식을 네 가지로 구분하고 있다.

(1) 벨기에, 프랑스

벨기에와 프랑스에서 주류를 이룬 상징적이고 역학적인 경향이 강한 추상적이고 구조적인 구상이다.⁷⁶⁾ 이 구상은 초기 아르누보 양식으로 건축과 가구 생화 미술 중심으로 일어났으며 자연물이 양식화되어 비대칭의 유연한 선과 활기찬 선의 리듬을 특징으로 한다.

74) 엘러스테어 덩킨, 고영란 역, 전게서, p.155.

75) 질 장티 외 4인, 신성림 역, 전게서, p.9.

76) 질 장티 외 4인, 신성림 역, 상게서, p.24.

벨기에의 빅토르 오르타(Victor Horta)는 아르누보를 주도한 대표자중 하나일 뿐만 아니라 앙리 반데벨데와 나란히 벨기에에서 가장 비중 있는 건축가였다.⁷⁷⁾ 빅토르 오르타의 타셀 저택(1892-1893)은 건축 최초의 아르누보라 불리우는데 이 작품은(도30) 채찍선과 같은 리듬을 가진 전형적인 아르누보 곡선을 처음으로 공간과 구조로 변형시킨 것이 특징이다. 이런 나선형 모티브와 곡선은 아르누보의 주요 모티브에 속하며 벨기에 특유의 것으로 ‘벨기에식 선’이라 명명한다.⁷⁸⁾ 오르타의 장식 미술에서 전범이 되었던 것은 프랑스의 다른 아르누보 예술가들처럼 식물의 잎이나 꽃이 아니라 식물의 기둥과 줄기였다.

앙리 반데벨데는 독일의 역동적인 유켄트 슈틸의 완성자이자 벨기에 아르누보를 대표하는 제2의 인물로 건축가이며 공예가로 간주된다. 윌리엄 모리스가 주창한 총체적 디자인이라는 요구에 따라 그는 예술의 영역들은 자연의 형태와 소재 통일적인 구성논리, 기능을 통해서만 새로운 고전의 반열에 다가설 수 있다는 견해를 이론과 실천 양면에서 대변하였다. 그는 선을 대상의 기능을 가시화하는 힘으로 이해하고 선을 가지고 직조하였다. 모서리와 구석, 사각면들은 정면으로 충돌시키는 것이 아니라 유려한 흐름으로 서로 통하게 하여 구조상의 경향들을 뚜렷이 드러내는 방법을 썼다. (도31)과거 폴크방 미술관으로 쓰였던 건물의 로비(1901)의 장식적으로 처리된 기둥은 아르누보의 곡선적 요소가 건축의 구성요소로 변환된 사례이며 유려한 각진 모서리는 벨기에 아르누보의 특징이라 할

77) 카린 자그너, 심희섭 역, 전게서, p.49.

78) 리디아 L. 데빌, 진임선 역, 전게서, p.85-86.

수 있다.⁷⁹⁾

아르누보가 벨기에에서 일찍 꽃을 피우고 다른 유럽의 중심지에서 성공을 거두는 등, 벨기에는 아르누보 운동에 큰 공헌을 하였다. 그러나 1895년 지크프리트 빙의 화랑이 개관한 뒤에 새로운 양식의 중심지로 부상한 도시는 파리였다. 앙리 반데벨데는 빙의 새로 연 아르누보 화랑에서 전시회를 가졌으며 오르타는 1895년에 그를 방문한 프랑스의 건축가 엑토르 기마르에게 많은 영향을 주었다 이를 계기로 기마르는 초기 고딕부활 양식을 버리고 완전히 발전된 아르누보 미학을 받아들였다.

기마르가 1894-1898년 파리 라퐁텐 거리에 지은 ‘카스텔 베랑제’(도32)는 역동적인 곡선과 움직임 속에서 자연을 본 딴 유기적 양식이 드러나 있다. 자유롭고 비대칭적인 정문의 쇠창살은 로코코양식뿐 아니라 중세의 고딕양식을 포함하고 있으며 역동적인 비약은 일본 판화의 유연한 곡선에서 비롯되었다.⁸⁰⁾ 또한 정문 입구의 테라코다 패널은 용의 형상을 내포한 순수주의 시도이다. 기마르의 양식은 건축물의 기능적인 부분인 장식을 구비한 자연에 바탕을 두고 있다. 따라서 기마르의 작품은 자유로운 형태로 구성되어진 창, 거친돌과 다듬은 돌 그리고 몇 종류의 붉은 벽돌 옆으로 뻗은 장식대와 테라코타, 철제로 된 꽃모양등 자연적인 것과 인공적인 것을 포함한다.⁸¹⁾ 1898-1901에 제작된 파리 지하철 입구(도33)는 유려한 곡선과 함께 주철 소재의 식물무늬 디자인을 보여주는 기마르의 작품으로 프랑스 아르누보의 상징으로 간주되었다.

79) 카린 자그너, 심희섭 역, 전계서, p.53-55.

80) 스티븐 에스크릿, 정무정 역, 전계서, p.84.

81) 안강범, 전계서, p.41.

(2) 프랑스 낭시

낭시파의 성장하는 유기체를 강조한 꽃무늬 양식이다.⁸²⁾

세기말적 정서와 세련미를 가지는 양식으로 주로 자연물 특히, 꽃을 주제로 하여 유선형의 과도치는 듯한 울동감을 특색으로 한다.

낭시는 프랑스 응용 미술과 공예를 이끄는 파리 다음가는 중심지였다. 프랑스의 유리와 가구 디자인의 낭시파 대표는 에밀 갈레로 그 외에 돔 형제와 가구디자이너 루이 마조렐도 이 유파의 대표였다. 상징주의와 과학의 조화는 아르누보에서 사용되는 광범위한 자연의 모티브에도 나타난다. 이점은 프랑스 낭시에 있는 갈레의 작품에 가장 뚜렷이 나타난다. 1899년 제작된 콜키움 장식 꽃병의 주 모티브는 꽃이다(도34). 유려하게 만곡선을 이루는 꽃병의 원뿔 형태는 콜키움 꽃의 형태를 그대로 표현한 것이다. 여기에서 식물의 움직임과 성장이 꽃병의 형태를 결정하는 서정적 양상을 보인다. 즉, 선의 움직임에 의해 규정되는 형태가 탄생한다.⁸³⁾

마조렐은 1879년 낭시에 있는 가업인 장식장 제작을 맡아 신로코코양식의 가구를 생산했다. 갈레의 영향을 받은 그는 매우 추상적이고 유기적인 조각을 금동장식 판으로 장식하는 양식을 개발했다. (도20)의 수련책상과 1903년 제작된 (도35)의 난문양의 책상 시리즈는 부드럽고 유연한

82) 질 장티 외 4인, 신성림 역, 전계서, p.22.

83) 카린 자그너, 심희섭 역, 전계서, p.34.

선처리와 비율의 조화, 우아함, 식물형상을 본딴 금동장식의 특징을 보여주는 작품이다.⁸⁴⁾ 자연형태는 낭시의 유리제조업자인 돔형제의 작품에서도 중요한 역할을 하였다. 오귀스트 돔(Auguste Daum, 1864-1931)과 그의 동생 앙토냉 돔(Antonin Daum, 1864-1931)은 아버지의 유리 제조회사에 들어가서 생산책임자가 되었다. 1889년 파리 만국박람회에서의 갈레의 성공에 자극받아 이 회사는 장식스튜디오를 열어 아르누보 양식의 미적인 유리제품을 생산하기 시작했다. 1904년 제작된 돔형제의 ‘수국 꽃병’(도36)은 수석디자이너중 하나인 식물을 주로 그리는 수채화가 앙리 베르제(Henri Bergé, 1870-1937)의 작품을 토대로 한 것이다. 또한 같은 해 생산된 조각 장식을 한 화병(도37)은 표면을 무광택 처리한 유리위에 잠자리와 미나리아재비 꽃을 입체적으로 장식해 넣었다.⁸⁵⁾ 낭시학파는 유럽의 다른 지지자들과는 전혀 다르게 아르누보를 해석하였다. 즉, 자연을 양식화의 대상이 아닌 매우 사실적으로 묘사 하였던 것이다.

(3) 영국의 글래스고(Glasgow)

글래스고 그룹의 상징적인 경향을 지닌 선적이고 평면적인 양식이다.⁸⁶⁾ 이 양식은 순수한 곡선적 장식미를 벗어나 직선적 경향이 첨가된 것으로 식물 줄기와 같은 유기적인 선이 추상적 구상과 만나 기묘한 울동감과 긴장감을 준다. 꽃의 곡선적인 요소들은 강렬한 직선구조와 조화를 이루

84) 리디아 L. 데빌, 진임선 역, 전게서, p.76.

85) 카린 자그너, 심희섭 역, 전게서, p.38.

86) 질 장티 외 4인, 신성림 역, 전게서, p.24.

게 함으로써 기하학적인 구성을 제시 하였다.

글래스고의 새로운 미술운동을 주도한 인물은 건축가이자 디자이너인 매킨토시로 그는 국제적 아르누보 운동의 선구자중 하나이다. 그는 기하학적이며 구조적인 조형의 원칙을 위한 과도기적 위치에 있던 예술가라 할 수 있으며, 전통적인 일본의 건축 디자인에 많은 영향을 받았고 상징주의 느낌이 나는 개성적인 양식을 발전시켰다. 매킨토시의 부인인 마가렛과 그녀의 동생 프란시스 맥도널드 자매와 그녀의 남편인 하버트 맥네어와 함께 'The four'라는 디자인 그룹을 결성하였으며 많은 유럽 전시회에 참가함으로써 세상에 알려지게 되었다. 매킨토시의 대표작품인 글래스고 예술학교는 역사주의에서 탈피한 생기 있는 표현과 단순성, 독창성을 목표로 했다. 이 건축물(도38)은 제1기(1897-1899) 제2기(1906-1909)까지 15년 동안 완성된 작품이다. 비대칭적인 평면과 외형으로써 건축의 기본 요소와 창문으로 트여있는 입방체가 하나로 연결되어 있는 것이 특징이다.⁸⁷⁾ 이와 동시에 상징주의의 영향은 미술학교의 세부장식에 드러난다. 북쪽면의 창문을 따라 배열된 장미 모양의 철제 장식(도39)은 상징주의의 영향을 보여주는 1890년대 중반의 매킨토시의 수채화속의 선적인 꽃을 닮았다. 1896년의 <보인부분, 상상된 부분>(도40)과 같은 수채화에는 후광을 두르고 공중에 떠 있는 여성이 식물줄기에 감겨 있고 여러 개화 단계의 양식화된 장미꽃이 머리 위에 얹혀있다.⁸⁸⁾ 또한 매킨토시의 주택 건축의 결정체는 1902-1903년 완성된 힐 하우스(도41)(도42)로 스코틀랜드

87) 카린 자그너, 심희섭 역, 전계서, p.49.

88) 스티븐 에스크릿, 정무정 역, 전계서, p.177-178.

지방 고유의 의미가 담겨있는 외관의 삭막한 회반죽 처리는 내부의 호화스럽고 세련된 실내와 대조를 이루고 있다. 이 실내디자인은 색채에 남성적, 여성적 성격을 부여하는 상징주의 개념에 기초하고 있는 것으로 알려져 있다. 실내의 주침실의 사다리 형 등받이가 있는 의자에서 보이는 기하학은 응접실의 카펫이 작은 사각형으로 장식되어 있을 정도로 힐 하우스 전체에 걸쳐 나타난다.⁸⁹⁾

(4) 독일, 오스트리아

구성적이고 기하학적 양식으로 독일과 오스트리아에서 전개된 후기의 아르누보 양식⁹⁰⁾으로 순수한 곡선적인 장식미를 벗어나 직선, 삼각형, 사각형, 사선 등의 기하학적인 선과 구도를 활용하였으며 아르누보 특성인 생동감과 우아함은 여전히 기본적인 특색으로 남아있다.

독일에서는 또한 마찬가지로 역사주의를 거부하며, 자연을 하나의 조형적인 모티브로 하여 구조가 간단하고 제작이 용이한 조형적인 표현에 대하여 의미 있는 노력들이 진행되었다. 특히 순수예술과 실용예술의 한계를 극복할 수 있는 유일한 해결책의 일환으로 각기 다른, 특히 독일의 유겐트 스틸은 3개의 도시 즉, 바이마르(Weimar), 다름슈타트(Darmstadt) 그리고 뮌헨(Muechen)을 중심으로 진행되었다는 것이 특징이라고 할 수 있다. 마찬가지로 독일 유겐트 스틸의 근본적인 사고는 역시 영국의 예술

89) 스티븐 에스크릿, 정무정 역, 상계서, p.181-186.

90) 질 장티 외 4인, 신성림 역, 전계서, p.24.

공예 운동이었으며, 자연에서의 유기적인 식물의 형태와 구조를 장식적인 모티브를 발견하였다. 특히 1899년 독일의 헤센(Hessen)주 정부에 의하여 오스트리아의 분리주의(Sezession)의 창시자인 요제프 마리아 올브리히(J. M. Olbrich)가 다름슈타트로 초빙이 되어 기능적인 건축과 재미있는 건축을 소개하기도 하였다.⁹¹⁾

1897년 전통형식의 보존을 중요시한 빈의 조형미술에 불만을 가진 화가, 조각가, 건축가, 공예가들은 화가 구스타프 클림트(1862-1918)를 회장으로 하는 오스트리아 조형 미술가 집단을 조직했다. 이 단체는 기관지 <페르자크롬(성스러운 봄)>의 첫 호에 실었던 짧은 글에서 분리파(secession)로 불렸다. 그 회화 및 조각의 영역에는 거의 현대예술로의 영향을 인정할 수 없지만 건축 및 공예의 영역에서는 요제프 호프만, 요제프 마리아 올브리히 등에 의해서 참신한 형식이 창작되어 신건축운동의 중요한 역할을 하였다. 그들 건축관의 중심은 과거의 편의적인 양식으로부터의 이탈이라는 소극적인 면이 있었는데 그것은 그들의 선생 오토 바그너(Otto Wagner)의 이를테면 ‘실용양식’ 설에 이론적 배경을 둔 것이었지만 그 흥미는 차라리 표현적인 면으로 향해 있었다. 분리파의 건축가들은 최초 영국의 미술공예운동이나 아르누보의 기법에 그 조형의 모델을 찾고 있었지만 이후에는 그들의 자연주의적 곡선형식을 버리고 아주 직접적이고 명료한 기하학 형식으로 바뀌었다. 그리고 1903년 이 운동의 지부로서 요제프 호프만(Josef Hoffmann)과 코로만 모사에 의해서 설립된 빈 공방은 디자인 연구에서 실내장식에 이르기까지 분리파풍의 디

91) 최성운, 20세기 디자인사, (서울 : 조형사, 2003), p.29-30.

자인을 발전시켰다.⁹²⁾

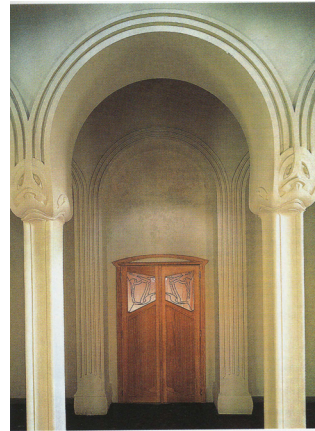
빈 공방의 양식 생성에는 결정적으로 특히 글래스고 학파의 정방형 장식 기술이 영향을 미쳤다. 정방형은 장식품의 상징으로서 호프만에게 점차 상표와 같은 기호가 되었다. 1903-1914의 빈공방의 편지지 윗부분(도 43)의 공방을 나타내는 ‘장미 상표’ 또한 점차 정방형으로 바뀌었다. 네모, 육면체, 원통, 구와 같은 기하학적 요소들이 초기의 형식을 주도했다. 정방형으로 나뉜 격자무늬는 이제 가구에서부터 냅킨꽂이 링에 이르기까지 도처에 나타났다. 빈 공방에서는 건축과 실내 장식의 통일로 이루어지는 종합예술을 영국과 스코틀랜드의 모범에 따라, 그리고 분리파의 의도에 따라 충실하게 얻고자 힘썼다. 이런 의미에서 푸커스 도르프의 요양소(도 44)(도45), 슈타인 호프의 교회(도46), 스토클레스 궁(도47)은 공방을 이끌어가는 예술가들에 의해 만들어졌다.⁹³⁾

92) 안강범, 전계서, p.43.

93) 리디아 L. 데빌, 진임선 역, 전계서, p.166-167.



<도판 30> 타셀 하우스(1893-1895)
아르누보(한길아트). p.74



<도판 31> 과거 폴크방 미술관(1901)
어떻게 이해할까? 아르누보. p.55



<도판 32> 카스텔 베랑제 정문
(1895-1896)
아르누보(예경). p.45



<도판33>지하철 역 '포르도팽' 입구
(1900-1901)
아르누보(예경). p.51



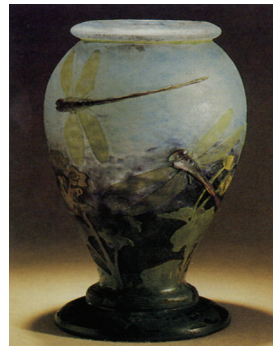
<도판 34> 콜키콥 장식 꽃병(1899)
어떻게 이해할까? 아르누보. p.34



<도판 35> 난 문양 책상(1903)
아르누보(시공아트). p.15



<도판 36> '수국'꽃병(1904)
아르누보(한길아트). p.114



<도판 37> 조각 장식을 한 화병(1904)
아르누보(예경). p.78



<도판 38> 글래스고 미술학교
(1897-1909)
아르누보(한길아트). p.182



<도판 39> 글래스고 미술학교 북쪽
면의 철제 장식(1896)
아르누보(한길아트). p.179



<도판 40> 보인부분 상상된 부분(1896)
아르누보(한길아트). p.179



<도판 41> 힐 하우스(1903)
아르누보(한길아트) p.183



<도판 42> 힐 하우스의 침실
(1903-1904)
아르누보(한길아트). p.185



<도판 43> 빈 공방의 편지지 윗부분
(1903-1914)
아르누보(예경). p.166



<도판 44> 푸르케르스 도르프 요양원
(1904-1906)
아르누보(한길아트). p.159



<도판 45> 푸르케르스 도르프 요양원의
현관 홀 (1904-1906)
아르누보(한길아트). p.162



<도판 46> 슈타인 호프 교회 설계(1902)
아르누보(예경). p.160



<도판 47> 슈토클레트 저택의 식당
(1905-1911)
아르누보(한길아트). p.169

5. 아르누보의 식물 이미지를 표현한 작품

1) 식물이미지를 표현한 장르별 작품 분석

본 연구에서는 아르누보 양식을 응용하여 식물 이미지를, 여성의 감성을 담아 네일아트 디자인에 활용하고자 하므로 모티브 중 꽃을 중심 소재로 한 부드럽고 유기적인 곡선의 형태를 나타낸 대표적인 작품을 통해 장르별로 그 특성을 살펴보고자 한다. 이를 위해 그 기준 설정 및 방법은 앞서 언급되었던 아르누보의 조형적 특성을 근거로 고찰하였다.

아르누보는 한마디로 말해서 삶 자체를 감각적 체험의 장으로 바라보아야 한다는 것이 근본 요지였다. 따라서 전체를 포괄하는 미적 구상이라

는 이념에 기댄 아르누보 예술가들의 형상화 작업은 “소파용 쿠션에서 도시건축까지” 아우르는 것이었다.⁹⁴⁾ 아르누보 시기의 조형적 걸작품은 공예부문에서 많이 보여진다.

아르누보의 유리공예를 살펴보면 작가로는 프랑스의 에밀 갈레와 미국의 루이스 컴포트 티파니를 들 수 있다. 에밀 갈레의 주 활동 영역은 실용품이 아닌 순수 유리에술품과 장식용 그릇, 특히 꽃병제작이었다. 에밀 갈레는 장식 모티브로 특히 꽃과 잎모양을 선택했으며, 그의 전형적인 기법은 유색 또는 무색유리에 다른 색의 유리층을 입히고 이것을 파거나 갈아서 아래층에 유리가 드러나도록 하는 중첩기법은 사용하였다.⁹⁵⁾ (도 48)은 1900년경에 제작된 에밀갈레의 색유리로 식물 장식을 한 중첩기법의 유리병이며 (도49)는 1903년에 제작된 같은 기법의 유리병이다. 이 작품들의 형태는 전체적으로 유려한 만곡선의 형태를 이루고 있으며 꽃병 받침으로부터 꽃대들이 유려한 선을 이루며 위로 뻗어 오르는 식물의 생명력을 표현하고 있다. 또한 꽃의 묘사는 유기적인 선과 조화를 이루면서 구체적인 형태를 잃지 않고 있는 것이 특징이다. 에밀 갈레는 여러 다양한 유리를 겹쳐서 매혹적인 색채 효과를 얻었다. 그는 거의 언제나 다양한 종류의 탁한 색들을 사용했는데, 그중 회색과 자수정색을 선호했으며 그밖에 칠보색과 금가루, 금속산화물을 사용하여 세련된 색조대비를 만들었다.⁹⁶⁾ (도50)은 1900년에 제작된 스웨덴의 군나르 벤네르베리의 중첩기법의 유리병이다. 에밀갈레에 영향을 받은 이 작품 역시 유연한 만곡선의

94) 카린 자그너, 심희섭 역, 전계서, p.20-22.

95) 카린 자그너, 심희섭 역, 상계서, p.35.

96) 리디아 L. 데빌, 진임선 역, 전계서, p.72.

형태와 아이리스 꽃의 구체적 묘사, 유연한 곡선의 표현, 탁한 색조가 특징으로 나타나고 있다.

미국의 루이스 티파니는 유리에 부가되는 장식에 있어서 아르누보의 경향과 완전히 부합되는 선적 구성을 보여준다. 그는 1893년 녹인 유리에 금속증기를 쬐어서 만든 무지갯빛 분광의 특이한 유리색을 만들어 사용했는데 이런 색유리와 색조와의 섬세한 뉘앙스의 조합은 미국 유리 공예만의 특징이었다.⁹⁷⁾ (도51)의 튜립형태의 장식용 유리 작품과 (도52)의 꽃형태의 꽃병은 분광유리로 만들어진 1900-1905년 사이 제작된 티파니의 작품들이다. 이 작품들의 선은 동적이고 비대칭적인 매혹적인 형태를 보여주고 있으며 꽃병과 장식용 유리제품 외에도 스탠드 글라스로 된 꽃모양의 갖이 있는 전등(도53)도 도안하였는데 양식화된 자연적 형태로 장식한 보색대비의 화려한 색채가 특징이라고 할 수 있다. 등꽃을 연상케 하는 이작품은 은은히 퍼지는 blue의 색채가 아르누보의 신비주의를 느끼게 한다.

장신구 분야에서도 아르누보의 식물 모티브나 선을 이용한 많은 작품들을 볼 수가 있는데 대표적인 작가로는 프랑스의 르네 랄리크를 들 수 있다. 그는 장신구를 만들 때 잘 쓰지 않던 완전히 새로운 재료들을 썼을 뿐 아니라 여기에 적용한 가공기술도 아주 새로운 것이었다. 그는 값비싼 보석 대신 흔한 자연산 보석과 진주를 선호 했으며 금의 대체물로 백금과 알루미늄을 가지고 실험했다. 또한 상아와 색을 가미해 세련된 효과를 낼 수 있는 빨, 무지개 빛을 내는 오팔과 황옥, 월장석에 대한

97) 카린 자그너, 심희섭 역, 전게서, p.35-36.

선호가 두드러졌다. 칼리크의 형식과 모티브는 상징주의에 기인하며 식물의 묘사 방식들은 그 일생을 주기별로 보여주거나 잎과 줄기만 사실적으로 재현하는 경우도 많다. (도54)는 1906년에 제작된 브로치로 식물의 생장하는 듯한 유기적인 곡선과 연한색조가 잘 묘사되고 있다. (도55)는 1901-1902년에 제작된 머리띠로 오닉스와 금도금한 주석을 이용해 고급스러운 이미지를 부각시켰으며 잎의 선이 매우 울동적인 것을 알 수 있다. (도56)은 1903년경에 만들어진 난초모양의 머리장식 작품이다. 금과 상아, 뿔, 토파즈로 만든 이 장신구는 아르누보의 흐르는 듯한 유려한 선들이 꽃과 잎에서 묘사되어 전체적으로 우아한 형태를 보여준다. 칼리크는 자신이 미묘하게 변하도록 처리한 차갑고 혼탁한 색조를 선호 했으며 구상적 모티브와 비대칭적인 무늬를 즐겨 사용했다.⁹⁸⁾

건축에 나타난 식물 모티브의 특징은 유기적인 식물의 선과 같은 금속재의 장식에서 그 특성을 보여주고 있다.(도57)(도58)은 빅토르 오르타의 타셀 저택의 계단과 서재문 손잡이의 금속공예로 수선화 잎을 변형시킨 모양의 잎이 약간은 규격화된 선으로 물결치는 듯한 식물의 모습을 보여주고 있다. 금속재의 장식 외에 건축에 쓰여진 장식 재료에는 타일과 석재를 활용한 식물표현도 눈에 띈다. (도59)(도60)은 오토 바그너의 마줄리카 하우스의 외부장식이다. 이 하우스는 수천 개의 도자기 타일로 이루어진 장식성이 돋보이는 건축으로 다채색 정면은 위로 퍼져 올라가는 덩굴손과 꽃으로 덮여있다. 식물의 덩굴이나 줄기는 물결치는 모양을 문양화한 당초문양으로 나타나고 있는데 이는 그리스의 아칸서스의 요소가 받

98) 카린 자그너, 심희섭 역, 상계서, p.35.

아들여진 결과라 볼 수 있으며 양식화된 꽃무늬는 유동적인 선과 함께 반복적이고 연속적으로 나타나고 있다.

건축에 있어 석재를 이용한 식물의 표현으로는 1905년에 만들어진 (도 61)의 엔리케 로드리게스 오프테가의 리바다비아 2031전지의 건물을 살펴볼 수 있다. 이 건물은 뿌리형태의 조각으로 둘러싸인 수염달린 이상한 마스크로 덮여있다. 물결치듯 유동적인 정면은 잎과 꽃을 응용한 부조로 장식되어 있는데 아르누보의 특징인 세련된 운동감을 가지는 흐르는 선을 잘 묘사하고 있으며 꽃의 표현 또한 물결무늬의 사실적 형태로 묘사되고 있다는 것을 볼 수가 있다.

아르누보는 회화의 영역보다는 그래픽 아트 내의 다양한 분야들인 포스터, 목판화, 책삽화, 타이포그래피에 적용할 때 훨씬 더 성공적이었다.⁹⁹⁾ 그것은 아르누보 자체가 회화적이라기보다는 주로 디자인적인 표현 방식이었으므로 평면상에서보다는 형체를 만들어 표현하는 편이 더 쉬웠던 것이다. 그래픽아트 분야 중 꽃과 식물의 유기적인 곡선의 형태를 표현한 대표적인 작가로는 알폰스 무하와 월터 크레인, 오브리 비어즐리를 들 수 있다. (도62)는 1894년 유명한 여배우 사라 베른하르트를 모델로 그린 무하의 지스몬다(Gismonda)라는 작품으로 그 특징을 살펴보면 곡선의 율동에 지배되면서 변모하는 여성과 꽃, 동양적 취미의 향기를 풍기는 의상과 모자이크 장식, 모티브, 자주, 핑크, 밝은 갈색, 그리고 섬세한 금빛갈에 의한 화려한 양식들이 그것이다. (도63)은 1897년에 제작된 무하의 모나코 몽테카를로 라는 포스터 작품으로 화면을 가득 채우는 풍성한

99) 앨리스테어 덩컨, 고영란 역, 전계서, p.88.

벨에포크 여인의 모습은 구불구불 감기면서 동시에 사방으로 뻗어나가는 형태로 아르누보적인 곡선의 특징이 잘 나타나 있다. 자연형태의 식물과 꽃을 모티브로 사용했으며 꽃과 공작새를 그룹핑 하여 하나의 원형의 형태로 만들어 시각적으로 아르누보의 특징이 강조되었다. 알폰스 무하가 택한 주제는 주로 화면 중앙에 자리한 여성이 식물과 꽃, 모라비아의 민속예술, 비잔틴식의 모자이크, 심지어는 신비하고 초자연적인 것에서 취해진 양식화된 형태들에 둘러싸여 있는 모습이다. 이 주제들은 작품 속에 배열되어 성스러운 것과 속된 것의 혼합 혹은 그 반대에 기초하는 상징성을 나타낸다. (도64)는 1892년에 제작된 월터 크레인의 <플로라의 축제>로 백합에 둘러싸인 플로라가 우아한 꽃의 연인의 이미지로 형상된 삽화로 여신의 리드미컬한 선과 율동적인 포즈는 아르누보의 특징을 잘 나타내주고 있으며 조화로운 색상과 담백한 표현은 일본 미술의 영향을 보여주고 있다. (도65)는 1894년 그래픽 작가인 오브리 비어즐리의 <살로메>에 수록된 삽화이다. 이작품의 특징은 C자형의 곡선, 작은 꽃, 작은 점, 선등으로 얽혀진 환상적인 장식과 흑색으로 채워진 반점을 흑, 백의 공간에 적절히 배치하여 섬세하면서 대단한 분위기를 자아내고 있다.

아르누보 시대의 업적이라 할 수 있는 것 중 하나는 바로 가구의 양상 불 개념이다.¹⁰⁰⁾ 전성기의 아르누보 가구는 꽃이 핀 풀숲이나 나무를 닮았으며, 가구의 최상부는 꽃의 변형으로 장식되었다. (도66)는 1899년경에 제작된 귀스타브 세뤼리에-보비의 마호가니 침대로 곡선적 덩개의 웅장한 형태와 양식화된 꽃문양으로 장식된 패널이 특징인 작품이다. 세뤼리

100) 엘러스테어 덩컨, 고영란 역, 상계서, p.81.

에가 가장 선호하는 테마는 모든 매체에서 반복적으로 나타나는 당근, 미나리꽃, 미모사꽃이며 그의 가구는 투박한 견고함에 경쾌한 아르누보 곡선이 결합되어 있다. (도67)은 엑토르 기마르의 1904년경 노잘 저택을 위해 만든 의자로 유연한 선을 보여주는 조각으로 장식된 의자와 양식화된 난초 문양의 가죽 쿠션이 전체적으로 통일감을 이루고 있다. 이는 엑토르 기마르의 자연을 본 딴 유기적인 아르누보의 양식이 잘 나타난 작품이라고 할 수 있다.

아르누보의 텍스타일 분야의 선구자는 모리스였다. 모리스는 견과 모직의 직물 디자인을 했고, 식물성 염료를 이용한 집중적인 실험을 하는 한편, 식물과 새의 모티브를 수놓은 양탄자를 제작했다. 그중에서도 특히 손꼽히는 것은(도68)의 1864년에 제작한 데이지 꽃무늬 벽지이다. 평면적인 무늬가 규칙적으로 배열되어 있는 이 양각표면 벽지는 어떠한 장식요소도 반드시 기하학적 구성에 기초해야 한다는 오웬 존스의 장식이론을 철저히 따르고 있다. 모리스가 초창기 벽지와 직물에 사용한 무늬들은 형태로 보면 고딕 양식의 식물장식과 흡사하다. (도69)는 1884-1894년경, 파리 노트르담 대성당의 성 기욤 예배당 벽화를 위한 디자인으로 중세적 느낌이 잘 나타난 양식화된 자연 형태들은 아르누보 미학의 일면을 예시한다. 텍스타일 양식 중 가장 유려하고 독창적인 직물 무늬가 탄생한 곳은 1903-1914년 사지에 존립했던 빈 공방들이었다. (도70)은 1900년에 제작된 콜로만 모저의 직물에 도안한 개양귀비 무늬로 다채로운 곡선이 매우 유려한 이 직물 무늬는 빈 공방직물 디자인의 전형적인 예이다. 이 무늬들은 지금까지 사용될 정도로 현대적인 특성이 두드러진다. 텍스타일

양식은 다른 예술 분야와는 다르게 강한 색조를 보여주며 보색이나, 윤곽선의 강조를 통한 형태가 묘사되어져 매우 장식적인 이미지를 갖는다.

2) 식물 이미지의 조형적 특징 분석

이제까지 꽃을 중심 소재로 한 부드럽고 유기적인 곡선 형태를 각 장르별 대표 작품을 통해 살펴보았으며 그에 따른 조형적 특성은 다음과 같이 요약될 수 있다.

첫째, 아르누보의 형태는 대부분의 구성이 수직적이며 비대칭형으로 나타나고 있으며 당초문양, 소용돌이(와문형)문양, 나선의 형태가 꽃과 줄기들이 서로 교차되면서 나타나는 모습을 보인다.

둘째, 아르누보 구성상의 선의 특징은 동적이며 유연한 곡선의 형태가 주를 이루고 있으며 물결치듯 흐르는 선과 C자형의 곡선, 반복적이고 연속적인선, 규격화된 선은 모티브의 표현에 주로 사용되었다.

셋째, 아르누보의 색채는 차갑고 혼탁한 파스텔톤, 보색대비의 화려한 색채, 환상적이며 은은한 톤, 섬세한 금빛색들이 주로 사용되었다.

넷째, 아르누보 양식은 상징적인 표현과 섬세한 장식성이 강조되었다.

다섯째, 아르누보의 꽃과 식물 표현의 주된 모티브는 장미, 튜립, 난초, 테이지, 수선화, 백합, 당근, 미나리 꽃, 미모사, 개양귀비 꽃과 식물로는 덩굴종류인, 아이비, 포도덩굴 등이 주로 사용되었다.

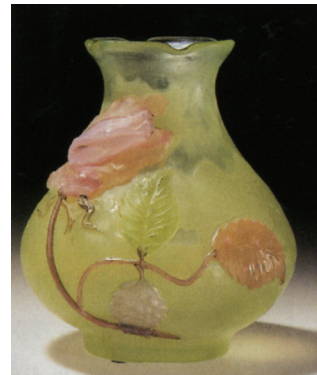
여섯째, 아르누보의 장식적인 재료의 특징은 효과적인 표현을 위해 다양하게 선택되어 사용되었는데 다양한 색상의 표현을 위해서는 투명한

효과를 주는 유리와 에나멜, 천연 염료, 금속산화물 등이 주로 사용되었고 유연한 식물의 표현은 조각기법과 함께 철, 석재, 나무, 상아 등의 연성재료가 많이 사용되었다. 또한 진주나 황옥, 오팔, 월장석, 옉닉스 등의 천연재료가 유기적인 주제 표현에 활용되었으며 그밖에 타일, 직물, 종이도 효과적인 표현을 위해 사용되었다.

아르누보의 양식은 총체 예술을 기본이념으로 형태, 색채, 장식, 용도, 재료를 변형하거나 장식성을 강조하는 경향을 보였다.



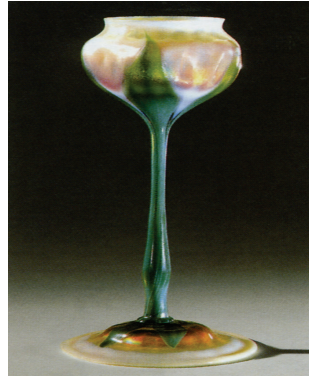
<도판 48> 색유리로 식물 장식을 한 중첩기법의 유리병(1900)
아르누보(예경). p.73



<도판 49> 프랑스의 장미 유리병(1903)
아르누보(예경). p.73



<도판 50> 표면에 꽃모양을 새긴
중첩기법의 유리병 (1900)
아르누보(예경). p.141



<도판 51> 튤립 형태의 장식용
유리작품(1900)
어떻게 이해할까? 아르누보. p.35



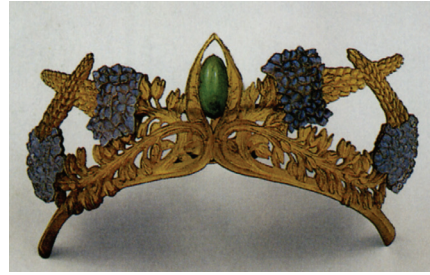
<도판 52> 꽃 형태의 꽃병(1900-1905)
아르누보(예경). p.175



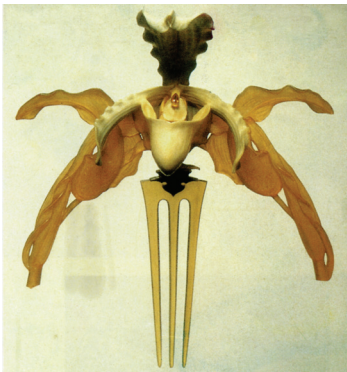
<도판 53> 램프(1899-1920)
아르누보(예경). p.177



<도판 54> 브로치(1902-1904),
르네랄리크,
아르누보(예경). p.51



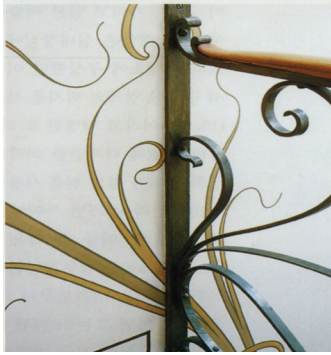
<도판 55> 장식 머리띠(1901-1902),
르네 랄리크,
아르누보(예경). p.54



<도판 56> 금,상아,뿔,토파즈로 만든
난초 모양의 머리장식(1903)
아르누보(시공아트). p.155



<도판 57> 타셀 하우스의 서재문
손잡이
아르누보(한길아트). p.75



<도판 58> 타셀 하우스의 계단의
금속장식과 벽화
아르누보(한길아트). p.76



<도판 59> 마졸리카 하우스(1898)
아르누보(한길아트). p.146



<도판 60>마졸리카 하우스의 외부장식
아르누보(한길아트). p.147



<도판 61> 리바다비아가 2031번지의
건물 (1905)
아르누보(한길아트). p.290



<도판 62> 지스몬다(1894)
아르누보(한길아트). p.97



<도판 63> 모나코 몽테카를로(1897)
아르누보(시공아트). p.95



<도판 64> 플로라의 축제(1892)
아르누보(예경) p.22
아르누보(한길아트). p.76



<도판 65> 오스카 와일드의 『살로메』
에 수록된 삽화(1894)
아르누보(시공아트). p.21



<도판 66> 침대(1899)
아르누보(한길아트). p.71



<도판 67> 노잘 저택을 위해 만든 의자(1904)
아르누보(예경). p.69



<도판 68> 테이지 꽃무늬 벽지 도안
(1864)
어떻게 이해할까? 아르누보. p.41



<도판 69> 오이폴 무늬 벽지 도안
(1876)
어떻게 이해할까? 아르누보. p.40



<도판 70> 직물에 도안한 개양귀비 무늬(1900)
어떻게 이해할까? 아르누보. p.40

IV. 작품 제작

1. 제작의도 및 방법

아르누보는 획일화된 기계화에 대한 반발로 과거의 전통과 새로운 조형의식을 접목시켜 각각의 재료가 갖고 있는 가능성과 디자인을 나타낼 수 있는 새로운 양식창조를 지향한다. 이러한 아르누보 양식은 아름다움의 새로운 이상과 가치를 추구하는 자유로운 개성의 예술을 위해 반복이나 모방을 거부하고 자연의 모든 유기적 생명체 속에 있는 보다 근본적인 조건으로 돌아가고자 하였다.

본 연구자는 이러한 내용을 근거로 여성의 감성적 이미지를 담은 예술성을 강조한 질 높은 네일아트 디자인을 제시할 목적으로 아르누보의 생명력에서 오는 아름다움을 네일아트로 디자인 하였다.

아르누보의 표현 양식중 추상적, 상징적 아르누보 양식과 꽃과 유기적인 아르누보 양식의 식물을 다양한 형태와 문양의 유기적인 곡선으로 활용하였으며 직관적인 방법을 통해 표현하였다. 이러한 곡선형태를 더욱 부각시키기 위해 입체적인 넝쿨표현, 사실적인 꽃 모티브 표현과 함께 식물의 형태를 디테일로 활용하거나 식물의 유기적인 곡선을 추상적인 이미지로 변형 또는 부분적인 모티브로 응용하여 작업하였다.

작품의 전체적인 색상은 여성적 감성의 이미지 표현을 위해 인상주의의 영향을 받은 아르누보의 색상을 응용하여 환상적이며 은은한 톤과 차

갑고 혼탁한 파스텔 톤을 주로 사용하였고 섬세한 금빛 색과 무지개빛 분광의 화려한 색채효과를 얻기 위해 이중적 색상효과를 지닌 팔리쉬와 펄을 함께 사용하여 꿈꾸는 듯한 환상적인 분위기를 연출할 수 있게 하였다.

작품에 사용된 소재는 아크릴 물감으로 디자인된 실크, 아크릴릭 파우더, 젤, 아크릴 물감, 종이 등이며 아르누보의 모티브를 좀 더 섬세하게 표현하기 위해 인조보석, 글리터, 자개를 사용하여 장식적인 이미지를 더욱 극대화 하였다.

작품에 사용된 네일아트 기법으로는 핸드페인팅, 에어브러쉬, 디자인 실크랩, 아크릴릭 디자인 스킵취, 엠보아트, 프로그래스, 마블링, 젤아트를 사용하였고 네일 케어의 표현기법으로는 손톱의 형태 중 아르누보의 여성적인 곡선 표현을 위해 라운드형과 오버라운드 형을 주로 사용하였고 팔리쉬 기법으로는 글리터류를 사용하여 전체코트의 방법을 주로 사용하였다.

아르누보는 심미주의 적이고 장식적인 예술양식으로 자연손톱보다는 심미성을 추구하는 인조손톱위에 디자인을 구성하였으며 이러한 방법을 통해 제작된 총8점의 네일아트 디자인은 2차원의 평면 구성을 한 5점의 작품과 3차원의 입체 구성으로 표현한 3점이다.


<표1> 네일아트에서의 아르누보의 창의적 표현방법

NO	형태적 측면	색채적 측면	재료· 표현 방법적 측면	장식적 표현기법
작품 I (우아한 꿈)	비대칭 구조, 울동적인 곡선 표현	차갑고 혼탁한 파스텔 톤	실크, 아크릴 물감, 핸드페인팅, 디자인 실크 랩	반짝이, 필 감이 강한 팔리쉬
작품 II (속삭임)	사물의 평면화, 비대칭 구조, 추상적 문양의 반복적 배치, 문양의 곡선표현	화려한 다색의 색상 톤	종이, 프로 트랜스	고광택의 투명 팔리쉬
작품 III (환상)	비대칭 구조, 우연에 의한 곡선의 표현	보색대비의 화려한 톤	에나멜, 글리터, 마블링	금색 필 팔리쉬, 글리터
작품 IV (기다림)	비대칭 구조, 유기적 곡선의 표현, 윤곽선 강조	금색 계열의 환상적이며 은은한 톤	에나멜, 에어브러쉬 물감, 글리터, 에어브러쉬	그린색 글리터 팔리쉬
작품 V (화려한 동경)	추상적 문양의 비대칭 구조, 문양의 곡선표현	보색대비의 화려한 색채	UV 젤, 에나멜, 젤아트	투톤색상의 팔리쉬

작품Ⅵ (도도함)	추상적 문양의 반복적 배치, 유기적인 곡선표현	차갑고 혼탁한 파스텔 톤	진주, 인조보석, 핸드 페인팅	진주, 금색계열의 보석
작품Ⅶ (순정)	비대칭 구조, 식물의 생장에 따른 형태 표현, 3차원적 입체 구성	환상적이며 은은한 톤	아크릴릭 파우더, 리퀴드, 글리터, 아크릴릭 엠보아트	글리터 팔리쉬
작품Ⅷ (아름다움의 동경)	비대칭 구조, 식물의 유기적 곡선의 표현, 3차원적 입체 구성	환상적이며 은은한톤, 섬세한 금빛색	자개, 팔리쉬, 인조보석, 아크릴릭 파우더, 리퀴드, 3D아트,아크릴 릭 디자인 스킵취	자개, 인조보석, 금색계열의 팔리쉬

2. 작품해설


1) 작품 I : 우아한 꿈

재료	실크, 아크릴 물감	색상	차갑고 혼탁한 파스텔톤, 노랑계열, 그린계열
기법	핸드페인팅, 디자인 실크랩		
해설	<p>이 작품은 우아함을 추구하고자 하는 여성의 소망을 표현하고자 보이지의 텍스타일 디자인에 나타난 꽃과 율동적인 곡선의 우아한 이미지를 모티브로 형상화한 작품이다.</p> <p>전체적인 인조팁의 형태는 라운드 형태와 오버라운드 형태를 식물의 흐르는 듯한 율동감에 따라 서로 교차시켜 배열함으로써 여성적인 세련된 우아함을 나타내고자 하였다.</p> <p>전체적인 문양은 텍스타일 이미지를 응용한 것으로 이를 위해 고급스러운 느낌의 실크천위에 핸드페인팅을 하여 디자인 한 후, 이를 글루와 필러파우더를 이용하여 인조팁 위에 접착시켜 마무리하는 실크랩의 기법을 사용하여 표현하였다.</p> <p>색상은 차갑고 혼탁한 파스텔톤의 노랑계열과 그린계열의 색상을 사용하여 부드럽고 은은한 여성적 이미지를 표현하고자 하였으며 우아함과 고급스러움을 강조하기 위해 필감이 강한 팔리쉬를 이용하여 문양에 따라 채색하였다. 또한 환상적인 꿈의 표현을 나타내기 위하여 글리터를 사용해 장식적인 미를 강조하였다.</p>		
모티브	 <p><도판 22> 백합 - 작품 I의 모티브</p>		



<도판 75> 연구작품 I - 우아한 꿈

2) 작품 II: 속삭임

재료	종이	색상	화려한 색상의 레드, 노랑, 그린 등의 다색계열
기법	프로트랜스		
해설	<p>이 작품은 다양한 감성을 가진 여성들의 속삭임을 다양한 문양과 색상을 이용해 표현한 작품으로 알폰스 무하의 장식자료집의 꽃과 식물의 모티브를 형상화한 작품이다.</p> <p>전체적인 인조팁의 형태는 여성적 곡선인 라운드 형태로 전체적인 문양은 다양한 꽃과 식물의 그래픽 자료를 통해 탑코트를 이용해 본뜬 이미지를 쥘을 이용하여 팁 위에 형상화 시키는 프로트랜스 기법으로 제작하였다.</p> <p>각 인조 팁마다 보여지는 다양한 꽃과 식물의 다채로운 색상 표현은 에메랄드의 녹색은 행복, 루비의 레드는 열정, 토파즈의 노란색은 인내, 자수정의 보라색은 정조 등을 나타내는 여성들의 감성적 속삭임을 상징적으로 표현한 것이다.</p>		
모티브	 <p><도판71> 알폰스 무하 장식자료집(1902)- 작품 II의 모티브</p>		



<도판 76> 연구 작품 II - 속삭임

3) 작품 III: 환상

재료	에나멜, 글리터	색상	보색대비의 화려한 톤, 그린색 계열, 보라색계열
기법	마블링		
해설	<p>이 작품은 결혼에 대한 여성들의 각기 다른 환상들을 물결치듯 퍼지는 듯한 식물의 곡선을 통해 표현한 작품이다.</p> <p>인조팁의 형태는 포인트로 하여 여성들 마다 각기 다른 개성의 의미를 나타내었으며 색상은 환상성을 강조하기 위해 보색의 그린과 보라색계열을 화려하게 대비시켰다. 식물의 사실적 묘사를 위한 색채 사용은 결혼의 현실성을 의미하며 보라색의 의미는 바로환상을 나타내는 감성을 뜻한다.</p> <p>꽃의 형태는 식물의 잎과 줄기에 따라 크기와 그 형태를 달리하여 각기 다른 환상성을 나타내고자 하였다.</p> <p>전체적인 문양의 디자인 기법은 마블링으로 배경이 되는 그린색의 잎과 식물줄기는 워터마블을 사용하여 우연에 의한 곡선의 표현에 주력하였으며 꽃의 표현은 입체마블을 이용하여 틱마다 각기 다른 곡선적인 꽃잎의 형태를 나타내고자 하였다. 또한 식물의 줄기에 따라 글리터와 금색의 필을 가미하여 꿈꾸는 듯한 화려한 내면세계를 나타내면서 아름다운 장식미를 더할 수 있도록 하였다.</p>		
모티브	<div data-bbox="621 1185 936 1554" data-label="Image"> </div> <p data-bbox="436 1574 1181 1641"><도판 72> Flower-form Favile (1905), - 작품 III의 모티브 Louis Comfort Tiffany. p.261</p>		



<도판 77> 연구 작품 Ⅲ - 환상

4) 작품 IV: 기다림

재료	에나멜, 에어브러쉬 물감, 글리터	색상	금색 계열의 환상적이며 은은한 톤
기법	에어브러쉬		
해설	<p>이 작품은 여성들이 꿈꾸는 사랑의 기다림을 한편의 파노라마식으로 표현한 작품으로 곡선적인 식물 줄기에서 느껴지는 도약 하는듯한 운동감을 통해 사랑을 향한 여성의 마음을 나타내고자 하였다.</p> <p>인조탑의 형태는 라운드 스퀘어로 여성의 마음을 창에 비유하여 표현하였으며 전체적으로 막연함에 대한 심리표현을 위해 몽환적인 느낌의 에어브러쉬 기법을 사용하여 표현하였다.</p> <p>또한 꽃의 표현은 기다림을 상징하는 해바라기의 꽃을 추상화하여 식물의 도약 하는듯한 줄기와 함께 나타내었으며 전체적 배경 또한 그라데이션 기법을 통해 줄기의 운동감을 한층 더 부각시켰다.</p> <p>색상의 표현은 금색계열의 환상적이고 부드러운 톤을 이용하여 평온하고 사색적인 자신만의 내면세계를 나타내고자 하였으며 동일 계열의 색상으로 안정감 있게 표현하고자 하였다. 또한 그린색의 글리터를 이용하여 장식적인 미의 표현과 함께 금색을 더욱 안정감 있게 돋보이도록 하였다.</p>		
모티브	<div data-bbox="655 1223 963 1584" data-label="Image"> </div> <p data-bbox="535 1608 1059 1639"><도 30> 타셀 하우스 - 작품 IV의 모티브</p>		



<도판 78> 연구 작품 IV - 기다림

5) 작품 V: 화려한 동경

재료	UV 젤, 에나멜	색상	보색대비의 화려한 색채, 마젠타 계열, 그린색 계열
기법	젤아트		
해설	<p>이 작품은 화려한 변신을 통해 한번쯤 시선을 받고 싶어 하는 여성의 감성을 표현한 작품으로 곡선의 형태로 묘사되고 있는 식물의 잎과 만발한 듯한 꽃의 형상을 보색대비의 화려한 색채를 통해 표현하였다.</p> <p>인조팁의 형태는 네일케어의 표현기법 중 에나멜 바르기의 루놀라 코트를 응용하여 손톱의 반월 부부만큼 인조팁을 제거한 후 전체적으로 반달형의 곡선 형태를 나타냄으로써 엘레강스한 여성의 이미지를 표현하고자 하였다.</p> <p>전체적 문양의 디자인은 꽃과 잎의 표현으로 꽃의 성장 과정 중 가장 아름답게 피어난 만개한 꽃의 형태를 추상화하여 인조팁의 절반정도의 크기로 포인트를 주었으며 꽃의 형상을 뚜렷하게 돋보이도록 잎의 형태를 비대칭의 세련된 비례를 중심으로 색상 대비시켜 화려함을 강조하였다. 또한 무채색의 윤곽선처리를 사용함으로써 전체적으로 자포니즘의 영향을 받은 아르누보 양식의 특징 중 하나인 안정된 통일감을 주었다.</p> <p>이 작품에서 사용된 기법은 모티브인 티파니의 전등갓에서 표현된 스텐드글라스를 표현하기 위해 투명감이 뛰어난 젤로 느낌을 형상화시킴으로써 여성적인 이미지의 맑고 투명함, 가벼움을 나타내고자 하였다. 한 두 가지 색상을 지닌 에나멜을 문양위에 더해줌으로써 신비로움을 표현하고자 하였다.</p>		
모티브	<div data-bbox="660 1191 936 1540" data-label="Image"> </div> <p data-bbox="431 1562 1169 1628"><도판 73> Red lotus lamp(1900-1910) - 작품 V의 모티브 Louis Comfort Tiffany. p.197</p>		



<도판 79> 연구 작품 V - 화려한 동경

6) 작품 VI: 도도함

재료	핸드페인팅 물감, 진주, 인조보석	색상	차갑고 혼탁한 파스텔톤, 연보라, 그린, 베이지계열
기법	핸드페인팅, 인조보석아트		
해설	<p>이 작품은 여성이 갖는 매력중 도도한 아름다움을 추상된 문양의 꽃과 뚜렷한 윤곽의 유기적 곡선을 통해 표현한 작품이다.</p> <p>인조탑의 형태는 라운드 형태로 유기적 곡선의 표현과 통일감을 주어 전체적으로 부드러운 느낌을 강조하였으며 아르누보의 낭시파 작품의 모티브에서 보여지는 식물의 움직임과 생장이 형태를 결정하는 특징에 따라 비대칭적인 인조탑의 형태를 결정하였다.</p> <p>전체적인 문양의 디자인은 핸드페인팅 기법을 통해 문양과 같은 추상화된 꽃과 식물을 형상화 하였으며 전체적으로 꽃의 크기와 줄기의 형태를 반복하여 배치시킴으로써 흔들리지 않는 여성의 도도함을 나타내고자 하였다.</p> <p>색상의 표현은 전통적인 클래식함을 느낄 수 있도록 차갑고 혼탁한 파스텔톤의 색상을 사용함으로써 안정된 무게감과 통일감을 주었으며 보석의 사용은 색상이 주는 무게감에 느낌을 통일시켜 고급스러운 진주와 금색의 보석을 사용해 은은한 장식미를 더해주었다.</p>		
모티브	<div data-bbox="658 1205 942 1554" data-label="Image"> </div> <p data-bbox="465 1578 1136 1649"><도판 74> 마줄리카 꽃병 (1900), - 작품 VI의 모티브 갈릴레오키니, 아르누보(예경). p.149</p>		



<도판 80> 연구작품 VI - 도도함

7) 작품 VII: 순정

재료	아크릴릭 파우더, 리퀴 드, 글리터	색상	환상적이며 은은한 톤, 그린, 레드, 보라계열
기법	아크릴릭, 엠보아트		
해설	<p>이 작품은 꿈꾸는 듯한 소녀의 순정을 3D기법을 통해 입체적으로 표현한 작품이다.</p> <p>팁의 형태는 비대칭적인 라운드 스퀘어 형태로 아르누보 낭시파의 성장 하는듯한 식물의 이미지에 모티브를 얻어 형상화 하였으며 전체적으로 로맨틱한 느낌을 살릴 수 있도록 중점을 두었다.</p> <p>전체적인 문양의 디자인은 사랑을 상징하는 장미의 형태를 흐르는 듯한 곡선을 중심으로 그 잎을 표현하였으며, 엠보아트의 입체적 기법을 통해 봉오리에서 만개한 꽃까지 성장에서 오는 다양한 형태로 작품 안에 구성하여 순정에 다가가는 소녀의 감성변화를 나타내고자 하였다.</p> <p>색상의 표현은 성숙되지 않는 소녀의 로맨틱함을 나타내기 위해 환상적이며 은은한 톤의 파스텔을 중심으로 몽환적인 느낌을 살려 표현하였으며 꽃의 순수함을 더하기 위해 글리터를 전체적으로 사용해 이슬과 같은 느낌의 장식미를 더해 주었다.</p>		
모티브	<div data-bbox="629 1262 921 1568" data-label="Image"> </div> <p data-bbox="506 1608 1087 1641"><도판 49> 프랑스의 장미 - 작품 VII의 모티브</p>		



<도판 81> 연구작품 VII - 순정

8) 작품 VIII : 아름다움의 동경

재료	자개, 에나멜, 인조보석, 아크릴릭 파우더, 리퀴드	색상	환상적이며 은은한 톤, 섬세한 금빛 색, 보란, 그린계열
기법	3D아트, 인조보석, 아크릴릭 디자인 스킵취		
해설	<p>이 작품은 여성이라면 누구나 추구하는 아름다움에 대한 동경을 3D의 입체 아트를 통해 표현한 작품이다.</p> <p>인조탑의 형태는 포인트 형태로 하여 끊임없는 미의 추구를 강조하고자 하였다.</p> <p>탑 위에 표현된 기법은 아크릴릭 디자인 스킵취로 금빛색의 자개와 푸른 계열의 자개를 이용해 아름다운 미의 의식을 화려한 보석의 느낌으로 형상화하여 신비롭게 표현하고자 하였으며 자개위의 꽃과 물결치는 듯한 식물의 곡선은 아크릴릭을 이용해 입체적으로 형상화하여 동경, 미의 추구, 아름다움의 선사라는 아이리스의 상징적인 의미를 함축시켜 표현하였다. 또한 꽃과 식물의 줄기사이에 장식된 인조보석은 아름다움을 상징하는 의미로 장식되었으며 색상은 섬세한 금빛색과 환상적이며 은은한 톤을 사용하여 신비롭고 보석과 같은 아름다움이 느껴지도록 하였다.</p>		
모티브	<div data-bbox="657 1211 958 1534" data-label="Image"> </div> <p data-bbox="412 1574 1173 1645"><도판 56> 금, 상아, 뿔, 토파즈로 만든 - 작품 VIII 의 모티브 난초모양의 머리장식</p>		



<도판 82> 연구작품 VIII - 아름다움의 동경

IV. 결 론

네일아트는 손톱이라는 좁은 공간위에 각각의 재료가 갖고 있는 가능성에 따라 형태를 표현할 수 있는 창조적인 조형예술로써 아름다운 손과 손톱은 과거에서부터 항상 유행되어 왔다. 오늘날의 네일아트는 미적, 정신적 가치를 적극적으로 표출할 수 있는 개성 표현의 수단으로 미를 추구하는 여성들 사이에 각광받고 있으며 주제의 표현 또한 여성의 아름다움을 표현하는데 있어 우주공간이나 환상적인 주제를 가지고 표현하기도 하지만 생활과 자연 속에 접목시켜 표현하기도 한다.

이러한 경향은 아름다움의 새로운 이상과 가치를 추구하는 자유로운 개성의 예술을 위해 생명력 있는 자연을 모티브로 각각의 재료가 갖고 있는 가능성과 디자인을 나타낼 수 있는 새로운 양식을 창조한다는 점, 그리고 곡선적인 것과 여성적인 것에 초점을 맞추어 발전한 아르누보 양식과 일맥상통한다.

이에 본 연구에서는 여성의 감성적 이미지를 담은 예술성을 강조한 질 높은 네일아트 디자인을 제시할 목적으로 아르누보의 생명력에서 오는 아름다움을 네일아트로 디자인 하였다.

아르누보는 심미주의 적이고 장식적인 예술양식으로써 자연손톱보다는 심미성을 추구하는 인조손톱위에 디자인을 구성하였으며 이를 통해 제작된 총8점의 네일아트 디자인은 2차원의 평면 구성을 한 5점의 작품과 3

차원의 입체 구성으로 표현한 3점의 작품이다.

작품의 구상은 꽃과 유기적인 곡선의 형태가 잘 나타난 아르누보 작품을 중심으로 꽃의 크기, 곡선의 형태, 색의 다양화와 화려한 장식적 모티브를 중심으로 디자인 하였다. 표현 기법으로는 핸드페인팅, 3D, 에어브러쉬, 디자인 실크랩, 아크릴릭 디자인 스킵취, 엠보아트, 포트렌스, 마블링, 젤아트 등을 활용하여 디자인을 전개하였으며 장식성을 부각시키기 위해 글리터, 에나멜, 인조보석 등을 사용하였다.

아르누보 양식의 조형성을 표현 주제로 삼아 다음과 같은 결론을 얻을 수 있었다.

첫째, 형태적 측면에서는 아르누보의 유기적 곡선을 이용하여 꽃과 식물의 줄기를 비대칭적 형태로 표현함으로써 여성스럽고 세련된 이미지표현과 자연의 생태학적 생명력을 표현하여 전달하고자 하는 여성의 감성 이미지를 효과적으로 도출시킬 수 있었다.

둘째, 색채적 측면은 아르누보의 차갑고 혼탁한 파스텔톤, 보색대비의 화려한 색채, 환상적이며 은은한톤, 섬세한 금빛색들을 사용하여 여성의 심리적 감성변화를 효과적으로 표현할 수 있었다.

셋째, 재료· 표현방법적 측면으로는 2차원적 구성에 있어 핸드페인팅, 디자인 실크랩, 에어브러쉬, 포트렌스, 마블링, 젤아트, 아크릴릭 디자인 스킵취의 기법이 사용되었으며 삼차원적 구성으로는 엠보아트, 3D아트, 인조보석 기법을 사용하였으며 재료에는 아크릴릭, 실크, 글루, 종이 인조

보석 등이 주로 사용되어 각각의 재료가 갖는 가능성을 갖고 아르누보 양식을 표현함으로써 네일아트 디자인으로 제시될 수 있음을 알 수 있었다.

넷째, 장식적 표현 기법으로는 두 가지 색상의 에나멜과 인조보석, 클리터를 사용함으로써 여성스럽고 화려한 분위기를 강조할 수가 있었다.

다섯째, 자연적 모티브를 표현주제로 삼고 있는 아르누보가 현재의 자연적 소재를 다루는 네일아트 디자인의 모태가 되어 아름다운 여성적 감성미를 표현할 수 있는 양식으로의 방향성을 제시하는 것을 짐작할 수 있었다.

따라서 이러한 과정들 속에서 제작된 네일아트 디자인 8점을 통하여 자연의 생명력을 모태로 하는 아르누보의 여성스러운 양식적 특성이 네일아트 디자인으로 자유롭게 표현되어짐을 알 수 있었다.

앞으로 네일아트가 더 나아가 훌륭한 조형 예술로 인식되고 발전되려면 더 많은 네일 전문가들의 다양한 창작활동을 보여주어야 할 것이다. 아울러 다양한 미술사조의 응용이 네일아트 디자인에 접목되어 예술성을 강조한 질 높은 네일아트 디자인이 나오기를 기대해 본다.

참 고 문 헌

- 강경화, 네일케어 & 디자인, 신정, 2003
- 김미원 외 13인, The World of Nail Technology, 성화, 2006
- 김자애 외 3인, Nail Care & Art, 형설출판사, 2005
- 김종대 외 2인, 피부 관리학, 고문사, 2000
- 김동이 외 5인, NAIL ART, 청구문화사, 1999
- 장석임 외 2인, 네일리스트를 위한 네일아트, 정문각, 2001
- 리디아 L. 데빌, 진임선 역, 아르누보, 예경, 2005
- 빌리하스, 김두규역, 세기말과 세기초-벨에쁘그, 까치, 1987
- 스티븐 에스크릿, 정무정 역, 아르누보, 한길아트, 1998
- 이은경 외 5인, Professional 네일아트, 광문각, 2003
- 이영순 외 2인, 네일관리학, 고문사, 2000
- 안강범, 디자인 역사 자료집, 조형사, 2003
- 엘러스테어 덩컨, 고영란 역, 아르누보, 시공아트, 2005
- 열화당 편집부, 현대 미술 용어사전, 열화당, 1994
- 오현정, THE NAILART by Nfu · Oh, 엔퓨어 네일 크리에이션, 2006
- 조명식, 알폰스 무하, 재원, 2005

- 장폴뷔용, 윤철규 역, 아르누보, 열화당, 1994
- 질 장티 외 4인, 신성림 역, 상징주의와 아르누보, 창해, 2002
- 최성운, 20세기 디자인사, 조형사, 2003
- 차민 외 1인, Folk Art Hand Painting, 오감기획, 2007
- 카린 자그너, 심희섭 역, 어떻게 이해할까? 아르누보, 미술문화, 2007
- 한국네일 기술 진흥원, 네일레슨, 한국 네일 기술진흥원, 2006
- 한석우, 입체 조형 이론과 실제, 미진사, 1991
- 홍태희, 3일 만에 읽는 서양미술사, 서울문화사, 2008
- E. H. 고프리치, 백승길 외 1인역, 서양미술사, 예경, 2007
- TAKANO NAOKO, 노희영 역, Nail Book, 조형사, 2003
-
- Nancy-Amstrong, Jewelry, London ; Lutter Worth Press, 1973
- William Hardy, Art Nouveau Style, London : Apple Press Ltd, 1986
- Mortin Battersby, Art Nouveau Style, London : Hamlyn Publishing group,
1969
- Laurence Buffet challie, Art Nouveau Style, New York ; Rizzoli
international Publishing. Inc., 1982
- Jacob Baal-Teshuva, Louis Comfort Tiffany, TASCHEN GmbH, 2008
-
- 장애란, Jean Dubrffet의 앓상블라주[Assem blage]를 응용한 네일아트 디자인, 한국 복식학회, 2005
- 이정자, 네일 아티스트의 직무 만족에 관한연구, 용인대학교 경영 대학원 석

사논문, 2005

곽재희, 아르누보의 이미지를 응용한 조형 표현연구, 성신여대 대학원 석사논문, 2001

이상봉, 전통 문양을 이용한 네일아트 디자인 연구, 대구 미래대학 논문집, 2004

문선영, 패션 일러스트레이션에 있어서의 아르누보 양식적 표현성에 관한 연구, 홍익대학교 대학원 석사논문, 2005

유사라, 아르누보 양식의 조형미를 응용한 복식 디자인 연구, 이화여대 디자인 대학원 석사논문, 2000

김경은, 아르누보 양식을 이용한 식물 이미지 표현연구, 홍익대학교 대학원 석사논문, 2007

이미경, 아르누보 양식에 나타난 무늬 디자인에 관한 연구, 성신여자대학교 산업 대학원 석사논문, 1992

ABSTRACT

A Study on Nail Art Designs Using the Formative Characteristics of Art Nouveau Style

Kim Jeong-hyeon

Major in Make-up & Stylist

The Graduate School of Plastic Arts

Sungshin Women's University

Being characterized by female-oriented creations and consumption structure, nail art adopts the space or fantastic themes in expressing women's beauty sometimes and incorporates everyday life and nature into its expression other times.

Such a tendency corresponds to the Art Nouveau style and aesthetics, which focused on curves and feminine elements in its

growth process, in that it's a new creative style that uses natural materials of life force and potential growth as motives and brings out the possibility and design of each material for the sake of free art of personality seeking after new ideals and values of beauty.

The previous studies on nail art usually paid attention to expressive techniques, customers' satisfaction with service, color coordinations and health conditions.

This study set out to suggest some nail art designs with women's sensitive images by applying the representative characteristics of Art Nouveau, which include flowers, organic curves, and abstract or symbolic styles. It conducted literature study by consulting books, works, and previous studies home and abroad in order to set up a systematic theory.

After reviewing the origin, history, and industry trends of nail art, it examined nail care in which new attempts of nail art designs could be made and analyzed the materials and expressive techniques of nail art.

After reviewing Art Nouveau, an art trend in history, analyzing its types and characteristics, and adopting them as expressive themes of nail art, the study drew the following

conclusions:

First, in terms of forms, the use of Art Nouveau and organic curves made it possible to produce women's sensitive images to deliver feminine and sophisticated images and nature's ecological life force.

Second, in terms of colors, women's psychological and emotional changes were effectively expressed by using the cold and turbid pastel colors of Art Nouveau, splendid complementary colors, fantastic and subtle colors, and delicate gold colors.

Third, in terms of materials and expressive methods, the following techniques were employed: hand painting, design silk wrap, air brush, pro-trans, marbling, gel art, acrylic design sculpture, embo art, 3D art, and artificial gemstone. The common materials include acrylic, silk, glue, paper, and artificial gemstone, which were used to express the Art Nouveau style and thus proved themselves to be used in nail art designs.

Fourth, in terms of decorative expressions, two-color enamel, artificial gemstone, and glitters were used to emphasize a feminine and gorgeous atmosphere.

And fifth, Art Nouveau, which adopts natural motives as its

expressive themes, provided itself as the matrix for today's nail art designs of natural materials and thus suggested some directions towards the expression of beautiful female sensitivity.

Through those processes, eight nail art designs were created depicting an elegant dream, whispering, fantasy, waiting, splendid yearning, pride, pure heart, and longing for beauty.

In future, more nail art experts need to engage in more diverse creative activities so that nail art can grow and be perceived as wonderful formative art. It's also necessary to create high quality nail art designs with a focus on artistic features by incorporating various artistic trends.

The study suggested nail art designs as new motives by investigating some nail art works where Art Nouveau was applied.