

현 경 실 교수지도
석사학위 청구논문

사업장부설 문화센터와 주민자치센터의
음악평생교육 만족도 비교 분석

- 서울 소재 기관을 중심으로 -

2009

성신여자대학교 교육대학원
교육학과 음악교육전공
강 지 은

사업장부설 문화센터와 주민자치센터의

음악평생교육 만족도 비교 분석

- 서울 소재 기관을 중심으로 -

현 경 실 교수지도

이 논문을 석사학위논문으로 제출함

2008년 11월

성신여자대학교 교육대학원

교육학과 음악교육전공

강 지 은

인 준 서

강지은의 석사학위 논문으로 인준함.

심사위원_____인

심사위원_____인

심사위원_____인

성신여자대학교 교육대학원

논문개요

본 연구의 목적은 평생교육의 중요성과 당위성을 인식하고 사업장 부설 문화센터와 주민자치센터의 음악교육 프로그램의 만족도에 대하여 비교·분석하여 문제점을 파악함으로써 체계적이고 효율적인 음악평생교육의 운영방안을 탐색하고 성공적으로 발전시켜 나가는데 있다. 따라서 본 연구의 내용은 다음과 같다.

첫째, 평생교육의 개념과 기능에 대하여 살펴보고 필요성을 알아본다. 둘째, 사업장 부설 문화센터와 주민자치센터의 음악교육 프로그램 현황과 운영방법을 문헌조사, 인터넷 조사, 관계자와의 전화를 통해 조사 한다. 셋째, 음악교육 프로그램의 수강생들을 대상으로 설문지를 통한 조사를 한 후 사업장 부설 문화센터와 주민자치센터의 음악교육 프로그램과 만족도 등을 비교·분석한다. 넷째, 설문조사의 분석한 결과를 바탕으로 문제점을 찾아보고 효율적인 운영 방안을 제안한다.

본 연구의 대상은 서울시 소재의 사업장 부설 문화센터와 주민자치센터 중 음악분야에 관한 교육을 실시하고 있는 기관의 성인학습자들을 대상으로 설문 조사를 실시하였다. 본 설문에 응한 인원수는 사업장 부설 문화센터 10지점의 101명, 주민자치센터 9지점의 102명, 총 203명이며 설문조사기간은 2008년 가을학기에 개설된 강의를 중심으로 2008년 9월에 이루어졌다. 설문 내용은 개인적 신상, 참여 동기 및 선택이유, 음악교육 프로그램의 만족도, 요구 사항 등으로 나누어 설문지를 구성하였고 만족도에 관한 문항은 총화평정척도 (Likert Scale) 중 5점 척도를 사용하여 평균과 표준편차를 측정 한 후 t-test를 실시하고 SPSS 12.0 프로그램으로 통계처리 하였다.

본 연구를 통해 얻은 결론은 다음과 같다.

첫째, 사업장 부설 문화센터는 주민자치센터에 비해 프로그램의 종류가 많고 어린이, 주부, 직장인 등 개인의 직업에 따라 수강이 가능한 요일과 시간대가 골고루 분산되어 있으며 서울 소재의 모든 사업장 부설 문화센터에서 음악교육 프로그램을 실시하고 있어 비교적 수강생들의 다양한 욕구를 충족시키고 있다.

둘째, 주민자치센터의 평균 수강료는 사업장 부설 문화센터 수강료의 1/3 정도로 수강생들에게 부담 없는 가격으로 지속적인 교육이 가능하여 많은 사람들이 교육을 받을 수 있도록 해주기 때문에 보다 쉽게 배움의 기회를 가질 수 있다.

셋째, 사업장 부설 문화센터와 주민자치센터의 공통된 사항으로 두 기관의 91.6%가 여성이며 70.4%가 주부로 가장 많은 비율을 차지하고 있지만 차이를 보이는 사항으로는 20 - 30대의 수강생과 남성 수강생의 대부분은 사업장 부설 문화센터에서 교육을 받고 있으며 사업장 부설 문화센터 수강생의 학력은 53.4%가 대학교 졸업자이고 주민자치센터의 54.0%는 고등학교 졸업자로 조사되었다.

넷째, 만족도 분석 결과, 두 기관 간에 통계적으로 유의한 차이를 보이는 요인으로 사업장 부설 문화센터에서는 연습실 · 휴게실 등 시설 사용의 편의도, 대중교통의 편리성, 강사의 수업시간 정확도 · 열의도 · 음악적 전문성 · 교수법, 타인에게 추천 여부 정도, 음악평생교육의 필요도에 관한 문항에서 만족도가 더 높았으며 주민자치센터에서는 1회당 수업시간길이의 적절성, 다양한 인간관계 형성도에 관한 문항에서 만족도가 더 높았다.

다섯째, 두 기관 모두 수강생들이 음악평생교육 프로그램에 참여하게 된 동기의 82.0%가 취미 생활을 위하여 수강하고 있다고 응답하였는데 이는

최근 학력수준이 높아지고 경제적 능력이 향상됨에 따라 문화적 생활을 즐기기를 원하며 마음의 여유와 안정을 찾는 사람들이 많음을 알 수 있다.

본 연구 결과를 토대로 사업장 부설 문화센터와 주민자치센터의 음악평생 교육 프로그램의 발전과 활성화를 위해 다음 사항들을 제언한다.

첫째, 사업장 부설 문화센터는 1회당 수업시간의 길이를 늘려야 한다.

둘째, 주민자치센터는 강사의 교육에 더 많은 노력을 해야 하며 지역주민들의 의견을 수렴하고 정확한 요구과약을 하여 보다 많은 사람들에게 교육 기회를 확대시켜 주어야 한다.

셋째, 강의실, 연습실 등의 시설과 악기, 악보 등의 수업기자재에 많은 투자를 하여 수강생들에게 최상의 교육적 환경을 마련해 주어야 한다.

넷째, 수강생 개인의 특성에 맞는 맞춤형 교육이 이루어져야 한다.

다섯째, 음악교육을 통해서 잠재력의 발견과 자아실현 및 삶의 질 향상을 위하여 ‘향상 음악회’와 같은 자아를 표출하고 실현할 수 있는 발표회를 개최하여야 한다.

목 차

논문개요

I. 서론	1
1. 연구의 필요성	1
2. 연구목적	4
3. 연구내용	4
4. 연구의 제한점	5
II. 이론적 배경	6
1. 평생교육에 대한 이해	6
1) 평생교육의 정의	6
2) 평생교육과 유사한 개념	8
3) 평생교육의 발전	12
2. 우리나라의 평생교육	16
1) 우리나라 평생교육의 전개	16
2) 우리나라 평생교육의 유형	17
3. 평생교육으로서의 음악교육	23
1) 음악의 역할과 기능	23
2) 평생교육으로서의 음악교육의 중요성	24
4. 선행연구	28

Ⅲ. 연구방법	32
1. 연구 대상 및 기간	32
2. 연구 도구	33
3. 자료 분석 방법	35
Ⅳ. 연구결과 분석	36
1. 사업장 부설 문화센터와 주민자치센터의 현황 분석	36
2. 개인적 신상에 관한 분석	48
3. 수강하고 있는 음악 교육 프로그램에 관한 분석	51
4. 만족도에 관한 분석	54
5. 결과	71
Ⅴ. 결론 및 제언	74
1. 결론	74
2. 제언	76

참고문헌

ABSTRACT

부록

1. 사업장 부설 문화센터 음악교육 프로그램 목록
2. 주민자치센터 음악교육 프로그램 목록
3. 설문지

표 목 차

<표 II-1> 평생교육에 관한 유네스코의 주요 활동	14
<표 II-2> 평생교육시설 현황	17
<표 II-3> 2007년 평생교육 통계조사 현황	21
<표 III-1> 사업장 부설 문화센터 연구대상	33
<표 III-2> 주민자치센터 연구대상	33
<표 III-3> 설문지 문항 구성 내용	34
<표 IV-1> 사업장 부설 문화센터 국악 강의 분류	37
<표 IV-2> 사업장 부설 문화센터 서양음악 강의 분류	37
<표 IV-3> 주민자치센터 음악교육 프로그램 설치 유무	42
<표 IV-4> 주민자치센터 국악강의 분류	43
<표 IV-5> 주민자치센터 서양음악 강의 분류	44
<표 IV-6> 성별 구분	48
<표 IV-7> 연령별 구분	49
<표 IV-8> 학력별 구분	49
<표 IV-9> 직업별 구분	50
<표 IV-10> 음악교육 프로그램 참여 동기	51
<표 IV-11> 프로그램의 선택 이유	52
<표 IV-12> 강사에 대한 요구 사항	53
<표 IV-13> 강의실 분위기와 환경의 쾌적도	54
<표 IV-14> 연습실, 휴게실, 주차장의 편의도	55
<표 IV-15> 대중교통의 편리성	56
<표 IV-16> 수업시간대의 적절성	56

<표 IV-17> 수강료의 적절성	57
<표 IV-18> 1회당 수업시간 길이의 적절성	57
<표 IV-19> 장소의 적합성	58
<표 IV-20> 강의계획서의 실용도	59
<표 IV-21> 강의 내용의 이해도	59
<표 IV-22> 강의 집중도	60
<표 IV-23> 강사의 수업시간 정확도	61
<표 IV-24> 강사의 열의도	61
<표 IV-25> 강사와 상호작용의 빈번도	62
<표 IV-26> 강사의 음악적 전문성	63
<표 IV-27> 교수법에 대한 적절성	63
<표 IV-28> 잠재력과 가능성의 발견정도	64
<표 IV-29> 활력도	65
<표 IV-30> 흥미와 재미도	65
<표 IV-31> 다양한 인간관계 형성도	66
<표 IV-32> 수업에 대한 열의	67
<표 IV-33> 스트레스 해소 정도	67
<표 IV-34> 음악적 능력의 향상도	68
<표 IV-35> 삶의 질 향상도	68
<표 IV-36> 다른 음악교육 프로그램 참여 의지도	69
<표 IV-37> 타인에게 추천 여부 정도	70
<표 IV-38> 음악평생교육의 필요도	70

그림 목 차

<그림 IV-1> 사업장 부설 문화센터의 요일별 구분	39
<그림 IV-2> 사업장 부설 문화센터의 가격대별 구분	40
<그림 IV-3> 사업장 부설 문화센터의 시간대별 구분	41
<그림 IV-4> 주민자치센터의 요일별 구분	45
<그림 IV-5> 주민자치센터의 가격대별 구분	46
<그림 IV-6> 주민자치센터의 시간대별 구분	46

I. 서론

1. 연구의 필요성

오늘날 우리나라는 빠른 과학기술의 발달에 따라 경제적 능력이 향상되고 학력수준이 높아져서 문화적 생활을 즐기기를 원하며 더 큰 배움의 욕구를 가지게 되었다. 이러한 흐름 속에서 자아를 실현하고 학습에 대한 열망이 커짐에 따라 성인이 되었음에도 계속적으로 배우고자 함으로써 ‘평생교육’이 대두되고 있는 현실이다. 또한 급변하고 있는 요즘 시대에 어제의 ‘신지식’도 오늘이 되면 바로 ‘구지식’이 되고 만다. 그렇기 때문에 엘빈 토플러(Alvin Toffler)는 21세기의 문맹은 문자를 읽지 못하고 쓰지 못하는 사람이 아니라 배우려 하지 않고 재학습하지 않는 사람이라고 하였다.¹⁾ 이처럼 하루가 다르게 변화하는 세상에서 지식은 계속적으로 갱신되어야 하고 끊임 없이 교육에 참여하기 위하여 평생에 걸친 교육이 더 필요하게 되는 것이다.

평생교육의 창시자라고 불리는 랑그랑(Lengrand)은 “평생교육은 개인의 출생부터 죽을 때까지의 생애에 걸친 교육(수직적 혹은 시간적 차원)과 개인 및 사회 전체의 교육(수평적 혹은 공간적 차원)의 통합”이라고 주장함으로써 평생교육은 시간적 개념과 공간적 개념이 통합적으로 이루어지는 것이라고 말하였다.²⁾ 이처럼 평생교육이란 공식적으로 학교에 다니는 기간 동안만 교육을 받는 것이 아니라 요람에서 무덤까지 계속적으로 이어지는 사회

1) 배석영 외 (2007), 평생교육개론, 양서원, p.70, 재인용

2) 한승희 (2004), 평생교육론, 학지사, p.30, 재인용

적, 시대적 흐름에 부합하는 새로운 패러다임이라고 볼 수 있다.

이러한 현실 속에서 성인학습자를 교육시켜야하는 요구를 뒷받침하기 위하여 정부와 학교에서는 이를 해결해 주고자 여러 평생교육원이 개설·운영되고 있는 실정이다. 이러한 평생교육원은 대학을 가지 못한 사람들에게는 또 한번의 기회를 제공하고 다른 분야에 대해 배우고자 하는 사람들에게는 더 넓은 범위에서 가깝게 접근 할 수 있도록 배움의 기회를 주고 있다. 또한 65세 이상 노인인구의 비율이 증가하여 고령화 사회가 되어가고 있는 현실 속에서 은퇴 후의 생활을 생산적이고 성공적인 인생을 살고자 하는 노인인구가 증가함에 따라 자신의 지속적인 발전에 힘쓰고 있어 평생교육이 더 주목받고 있다.

특히 음악 과목은 인간의 정서를 안정되게 해주고 삶의 질 향상에 많은 도움을 주는 과목으로 알려져 있다. 루터(Luther)는 “음악은 신으로부터 받은 것 중에서 가장 훌륭한 예술이며 인간의 심정도야에 없어서는 안 될 중요한 것”³⁾ 이라고 말하였다. 이처럼 음악은 자아를 표현하는데 필요한 도구이고 창조적이며 개성 있는 자아 창출을 위하여 꼭 필요한 학문이라고 할 수 있다. 그러므로 음악을 배움으로써 심신의 안정과 자기발전을 위하여 많은 사람들이 평생교육원을 찾고 있고 나아가 취미 이상의 수준까지 도달하고자 하는 성인들도 늘고 있는 추세이다.

음악은 전 세계적으로 오래전부터 인간의 심성에 가장 직접적인 영향을 주는 것으로 여겨져 왔다.⁴⁾ 하지만 우리나라의 음악 과목은 시수가 적고 주지 과목으로 인식되지 못하여 입시위주의 치열한 사회적 분위기 속에 크게 중요시 하지 않는 경향이 있다. 가장 조화롭게 인간을 발달시킬 수 있는 전인교육을 위해 필수적으로 경험해야 하는 음악과목을 성인이 되어서도 자신

3) 이흥수 (1990), 음악교육의 현대적 접근, 세광음악출판사, p.7, 재인용

4) 권덕원 외 (2005), 음악교육의 기초, 교육과학사, p.105

의 잠재력을 발견하여 이를 발휘할 수 있도록 국가와 사회에서는 충분한 음악적 환경을 제공해주어야 한다.

이렇게 사회적으로 요구되는 평생교육에 대한 주장이 나오기 시작하면서 정부에서도 1980년 10월 헌법 제 9 조 제 5항에 “국가는 평생교육을 진흥해야한다.” 는 법규 조항을 마련하여 이전의 ‘사회교육법’을 폐지하고 2000년 3월 1일부로 ‘평생교육법’을 시행하면서 여러 단체, 기관에서 평생교육사업을 시작하게 된다.

평생교육은 연수기관, 학교, 사업장, 원격매체, 지역사회, 기업체, 대학 등의 부설 기관에서 담당하고 있다. 그 중 사업장 부설 문화센터의 대표적인 기관인 백화점과 마트 문화센터는 평생교육법 제 35조 사업장 부설 평생교육시설에 포함되며 기업의 이미지 형성과 잠재적으로 내재되어있는 고객들을 발견하는 기업의 목적에 의해 육성되기 시작하였다. 사업장 부설 문화센터는 다른 평생교육기관들에 비해 다양하고 새로운 주제를 바탕으로 많은 과목이 개설되어 있으며 프로그램이 연령별 · 수준별로 구분되어 있어 개개인의 수강생들의 실력에 맞춰나갈 수 있도록 구성되었다.

그리고 주민자치센터의 평생교육 설치 근거는 지방자치법 시행령 제 8조 관련 별표 1 중 ‘읍 · 면 · 동사무소의 주민자치센터 설치 · 운영’에 관한 사무로 지정되어 있다. 주민자치센터는 주민의 편리와 복지를 증진시킬 수 있고 지역사회에 이바지하기 위한 목적을 가지고 있으며 접근성이 크고 비교적 가격이 저렴하며 지역주민들이 원하는 내용을 조사하여 분석한 후 전문가와의 협의를 통해 프로그램을 직접 개발하는 방법을 통해 프로그램이 개설 되는 경우가 많기 때문에 주민자치의 실현과 지역주민의 다양한 요구를 수용할 수 있다.

이처럼 두 기관은 많은 장점을 가지고 있으나 수강과목, 강사, 시설 등에

따라 그 만족도는 다를 수 있다. 그렇기 때문에 이 두 기관을 비교·분석한 뒤 문제점을 찾아 학습자들에게 양질의 수업 환경을 제공할 수 있도록 현재 평생교육원에 대한 운영 실태 파악이 필요하다.

2. 연구목적

본 연구의 목적은 평생교육의 중요성과 당위성을 인식하고 사업장 부설 문화센터와 주민자치센터의 음악교육 프로그램의 만족도에 대하여 비교·분석하여 문제점을 파악함으로써 체계적이고 효율적인 음악평생교육의 운영 방안을 탐색하고 성공적으로 발전시켜 나가는데 있다.

3. 연구내용

본 연구는 서울시 소재의 사업장 부설 문화센터와 주민자치센터의 음악분야에 관한 교육을 실시하고 있는 기관을 중심으로 운영 실태를 조사하고 수강생들의 만족도를 분석함으로써 음악평생교육 프로그램의 효율적이고 체계적인 운영을 탐색해 보고자 하였다.

따라서 본 연구의 내용은 다음과 같다.

첫째, 평생교육의 개념과 기능에 대하여 살펴보고 필요성을 알아본다.

둘째, 사업장 부설 문화센터와 주민자치센터의 음악교육 프로그램의 현황과 운영 방법을 문헌조사, 인터넷 조사, 관계자와의 전화를 통해 조사한다.

셋째, 음악교육 프로그램의 수강생들을 대상으로 설문지를 통한 조사를 한 후 사업장 부설 문화센터와 주민자치센터의 만족도를 비교·분석한다.

넷째, 설문조사의 분석한 결과를 바탕으로 문제점을 찾아보고 효율적인 운영 방안을 제안한다.

4. 연구의 제한점

본 연구의 제한점은 다음과 같다.

첫째, 서울 소재 사업장 부설 문화센터와 주민자치센터 중 음악 분야에 관련된 교육을 하는 기관에 한정하여 연구한다.

둘째, 설문조사는 사업장 부설 문화센터와 주민자치센터의 만족도 비교에 관한 내용이기 때문에 공통적으로 개설되어 있는 강의만을 선별하여 설문한다.

셋째, 2008년도 가을학기에 개설된 음악 관련 프로그램만을 조사하였다.

넷째, 서울 소재의 기관만을 중심으로 조사하였기 때문에 전국적으로 확대하여 일반화하기에는 한계가 있다.

Ⅱ. 이론적 배경

1. 평생교육에 대한 이해

1) 평생교육의 정의

평생교육은 제도적으로 정해져 있는 학제 기간 동안의 교육만이 아닌 인간이 살아가는 전 생애에 걸쳐 지속적으로 요구되고 계속적으로 발전되어야 하는 교육이라고 볼 수 있다. 하지만 학자들마다 평생교육을 정의내리는 기준이 다르고 어려운 이유는 사람이 세상에 태어나서 죽을 때까지 개인마다 다른 경험을 하게 되고 새로운 지식을 쌓게 되며 무의식적이고 비형식적이며 비의도적으로 학습되기 때문이다. 즉, 평생교육이란 상황이나 경험에 따라 다르게 학습되어질 수 있어서 학자들마다 다르게 다양한 정의가 내려질 수 있는 것이다.⁵⁾

몇 가지 정의를 살펴보면 우선 평생교육의 창시자라고 불리는 랑그랑(Lengrand)은 “평생교육은 개인의 출생부터 죽을 때까지의 생애에 걸친 교육과 개인 및 사회 전체의 교육의 통합”이라고 말함으로써 삶을 구성하는 모든 시간과 공간을 포함한 교육으로 그 범위를 설정하였다.⁶⁾ 그리고 다베(Dave)는 교육이 제도적인 학교교육의 수료로써 종료되는 것이 아니고 평생 동안 계속 되는 과정으로 평생교육은 개인의 전 생애의 기간을 포함한다고 말하며 형식적, 무형식적, 비형식적 형태의 모든 교육을 모두 포함하는 개념이라고 정의하였다. 한편 우리나라의 평생교육학자 김종서는 “삶의 질

5) 배석영 외 (2007), 평생교육개론, 양서원, p.31

6) 한승희 (2005), 평생교육론, 학지사, p.30, 재인용

향상의 이념 실현을 위하여 태아에서 무덤에 이르기까지의 교육의 수직적 통합과 가정교육, 사회교육, 학교교육의 수평적 통합을 통한 학습사회를 건설함으로써 최대한의 자아실현과 사회발전 능력의 함양을 목적으로 하는 것”이라고 말하고 있다.⁷⁾ 또한 김도수는 평생교육을 “자아실현, 생활의 질 향상의 가치추구와 세계화·정보화 사회에서 진보하는 사회구축의 미래지향적 구조적 틀을 필요로 한다.”고 설명하면서 평생교육은 개인과 집단 모두가 삶의 질을 높이기 위하여 사교육의 단계에서 나아가 모든 사람에게 평등하고 기회를 제공하는 공교육의 단계로 전환하는 것을 목표로 하며 모든 교육을 수직적·수평적으로 통합하고 재편성하려는 교육체제 개혁의 지도이념을 강조하였다.⁸⁾ 그리고 유네스코 한국위원회의 평생교육이란 “문자 그대로 평생을 통한 지속적인 교육을 의미하며 급변하는 현대 사회에 있어서 한편으로는 일정 연령층을 대상으로 하는 한정된 기간의 교육으로서의 학교교육과 다른 한편으로는 조직화되지 못한 비효율적 상태로 방치되어 있는 사회교육의 기능을 다 같이 개편·강화하고 한 사회가 가지고 있는 교육자원을 효율화함으로써 교육역량의 극대화를 지향하려는 노력을 의미한다.”라고 정의하고 있다.⁹⁾

이렇듯 학자들의 견해는 조금씩 다르지만 공통적으로 포함되어 있는 내용은 일생동안 계속되어야 하는 교육으로 가정, 사회, 학교 교육이 통합되는 것을 말하며 교육이라는 것이 시대에 따라, 그리고 자신의 연령대에 따라 각각 다르게 요청되는 것이므로 지속적인 자기개발과 자아 발전을 통한 삶의 질 향상에 목적이 있다고 볼 수 있다. 또한 급변하는 21세기에 지식과 정보위주의 사회구조적 변화에 유연하게 대처할 수 있고 고령화 사회로 접

7) 김종서 외 (2000), 평생교육개론, 교육과학사, p. 2

8) 김도수 (1999), 평생교육, 양서원, p.31

9) 김종서 외 (2000), 평생교육개론, 교육과학사, p. 3, 재인용

어들어 노년 인구의 비율이 계속적으로 증가하는 요즘, 주체성 있는 사람으로 살아가기 위해서는 자기 주도적이고 자기 발전적인 교육이 필요하다. 인간의 기계화 현상과 소외감을 없애고 자신의 잠재력을 길러주며 모두가 하나 되어 살아가기 위해서는 평생교육이 미래를 위한 교육의 장으로 정착되어야 한다.

2) 평생교육과 유사한 개념

앞에서 평생교육에 대한 정의를 살펴보았다. 각 시대에 따라, 그리고 각 나라에 따라 평생교육에 대한 내용이 조금씩 변하면서 그 개념이 정확하지 못하고 혼란스러워져 오해의 소지가 있을 수 있다. 평생교육의 내용과 유사한 다른 개념을 정리해보면 다음과 같다.

(1) 계속교육

계속교육은 성인이 되어서 어떠한 역할이나 지위가 주어졌을 때 맡은 일을 더 수월하고 잘 해낼 수 있게 하기 위해서 받아야 하는 교육이라고 볼 수 있다. 우리가 일생동안 살아가면서 교육을 필요로 하는 인간들에게 있어서 일정한 연령층에만 가능했던 학교 교육을 마치고 난 후 사회적 요청에 의해 성인이 되어서도 많은 역할을 수행함에 있어 부족한 자신의 능력을 발전시키거나 자아 성취의 만족감을 위하여 교육적 욕구가 생겼을 때 성인들에게 계속적으로 배움의 기회와 학습의 장을 마련해 주기 위한 교육적 대안이자 평생교육의 실천적 의미로 사용되는 용어이다.¹⁰⁾

10) 이영호 (2004), 평생교육과 평생학습, 원미사, p.35

(2) 사회교육

사회교육은 성인교육, 계속교육, 연장교육, 순환교육, 생애교육, 지역사회교육의 의미를 포괄하는 교육활동을 지칭한다. 평생교육법으로 개정되기 이전의 우리나라 사회교육법 제 2조 제 1항에는 사회교육을 “다른 법률에 의한 학교교육을 제외한 국민의 평생교육을 위한 모든 형태의 조직적인 교육활동을 의미한다.” 라고 규정하고 있다.¹¹⁾

미국이나 영국에서는 아동기, 청소년기의 대부분의 아이들이 학교를 다니기 때문에 성인기의 사람들이 교육을 받는 것을 사회교육이라고 하였지만 개발도상국의 경우에는 학령기에도 불구하고 제도권 학교에 다니지 못하는 경우가 많이 있기 때문에 성인만이 아닌 모든 생애의 기간을 포함하고 있다. 평생교육은 제도적인 교육을 포함한 전 생애의 모든 교육을 망라하고 있지만 사회교육은 교육의 주체가 학교가 아닌 사회에 초점이 맞추어져 있는 것이 차이점이다.

(3) 생애교육

생애교육은 학교교육 기간만이 정해진 교육이 아니라 개인의 생애에 있어서 자신의 흥미와 적성을 고려하여 취학 전부터 시작해서 평생 동안 이루어지는 교육을 뜻한다. 직업교육과 유사한 뜻으로 해석 될 수 있고 어릴 때부터 개인의 능력과 잠재력을 발견하여 계속적으로 발전시켜 나가야 한다는 점에서 공통점이 있다.

(4) 성인교육

성인교육은 자질의 향상, 자기 충족 및 건전한 사회적 관계의 증진, 그리

11) 이영호 (2004), 평생교육과 평생학습, 원미사, p.36, 재인용

고 사회적 활동에의 적극적인 참여 등 학교의 청소년 및 성인학습자의 요구에 의하여 기초 및 보충교육, 직업·기술·전문교육, 건강·복지·가족생활교육, 시민생활교육, 자기실현 교육 등의 영역에 해당하는 교육내용을 조직하고 체계적으로 수행하는 교육활동이다. 1976년 유네스코 총회에서는 성인교육을 다음과 같이 정의하고 있다.¹²⁾

- ① 성인들이 참여하는 모든 조직적인 교육활동
- ② 성인들이 그들의 소질과 능력을 키워 지식을 획득하고 직업이나 자질 향상 또는 직업전환을 위해 실시하는 교육활동
- ③ 조화롭고 영속적인 사회, 경제, 문화발전에 기여하는 데 있어서 그들의 태도와 행동을 변화시켜주는 조직적인 교육활동
- ④ 그가 소속되어 있는 국가나 사회가 성인이라고 인정하는 사람들을 대상으로 실시하는 조직적인 교육활동

성인은 다양한 경험을 가지고 있고 자신을 통제 할 수 있는 능력과 욕구가 강하며 공부에 대한 필요성과 책임감이 있을 때 큰 학습효과가 나타날 수 있다.

(5) 순환교육

순환교육은 제도적인 의무 교육 기간을 마치고 그 이후에 사회생활을 함에 있어서 직장, 회사 등에서 필요로 하는 것들을 잘 수행하기 위하여 새롭게 받는 교육을 뜻한다. 이러한 교육은 직장인들이 다니는 기업 내의 사내대학, 방송통신대학 등을 예로 들 수 있으며 이러한 교육들을 통해 세대별·성별 간에 균등한 교육기회를 제공하는 기회를 가져다 줄 수 있다.

OECD (유럽 경제사회 발전협의기구)에 의해 제시된 것으로 재교육, 회

12) 이영호 (2004), 평생교육과 평생학습, 원미사, p.35, 재인용

귀교육이라고도 한다. 경제 정책적 과제수행을 본질적 과제로 삼고 있는 OECD가 교육의 기회균등과 효율이라는 두 가지 원리를 함께 실현 할 수 있도록 실용적인 프로그램을 만들어내기 위한 개념이다.¹³⁾

(6) 연장교육

연장교육은 제1차 교육주기를 완료하였거나 중단한 자가 제2차 교육주기의 단계를 계속적으로 교육을 받고자 하는 요구에 의하여 학교 및 학교 외 교육을 통하여 정보와 지식과 이해와 기능과 태도의 변화를 갖게 하는 계열성이 있는 조직적인 교육활동이다. 이 교육은 영국의 대학이 18세기 후반에 급속하게 늘어나는 노동자와 도시 빈민 등을 대상으로 기초적인 직업기술 교육을 위해 실시하였으나 20세기 중반으로 들어서면서 직업적 · 기능적 훈련보다 고전적 인문교육의 필요성이 인식되어 연장교육을 실시한 데서 시작되었다.¹⁴⁾ 현재 미국에서는 자격증을 소유하고 있는 의사, 변호사, 교사 등의 직종에서 일정한 시간의 교육을 통해 자격증을 갱신하는 연장교육을 시행하고 있다.

(7) 지역사회교육

지역사회교육이란 지역사회 모든 주민들의 교육적 필요에 대비함으로써 전체 지역사회에 봉사하는 개념이다. 이는 긍정적인 지역공동체 의식을 생성시키고 지역사회생활을 개선하며 지속적인 발전을 위하고 지역의 자원을 개발하여 지역의 문제해결에 효과적으로 도움을 주고 봉사할 수 있도록 지역의 학교를 활용하는 것이다.¹⁵⁾ 다른 평생교육과는 달리 같은 지역을

13) 김은양 (2005), 대학부설 평생교육원 음악프로그램 수강생 만족도, 이화여대 교육대학원, p.13

14) 이영호 (2004), 평생교육과 평생학습, 원미사, p.35

15) 오혁진 (2006), 지역공동체와 평생교육, 집문당, p.162, 재인용

단위로 학교가 중심이 아닌 지역이 중심이 되어 교육기관이 세워지고 그 지역 주민들이 원하는 교육내용을 선택하여 교육받을 수 있는 장점이 있다. 또한 지역사회의 문제점을 해결하고 지역주민들의 요구 사항에 밀접하게 처리할 수 있으며 나아가 그들의 자아발전과 잠재력 발전에도 도움을 줄 수 있는 장점이 있다.

3) 평생교육의 발전

(1) 18세기 후반 ~ 19세기 초반

이 시대에는 프랑스 혁명 이후 시민들이 자주적이고 주체성 있는 인간으로 거듭나기 위하여 교육에 대한 관심이 높은 시기였다. 또한 이전의 수동적인 계급사회에서 벗어나 지식을 중요시하는 학문적 교육과 더불어 산업사회로 가기 위한 공업위주의 발달로 인하여 민중들의 대중교육이 활성화 되었다. 그리고 자기개인의 발전을 위해 음악이나 문학 등의 예술 동호회를 만들어 정신적인 성숙에 많은 발전을 가져다 줄 수 있었고 이러한 모임에서 정치적이고 경제적인 부분에 있어서도 많은 논의와 토론을 하였기 때문에 학교에서 배우지 않는 상식을 포함한 사회 전반적인 내용까지도 시민들이 학습할 수 있었으므로 이 때 부터 평생교육의 시초가 되는 시기라고 볼 수 있다.

(2) 19세기 후반

이 시기는 시민들을 위한 평생교육이 제도적으로 확립된 시기이다. 각 직업에 맞는 교육들이 다양하게 발전·확대되었고 이들을 교육하는 평생교육사가 양성되었다. 독일의 ‘듀레 협회 (Duererbund, 1902)’는 모든 사회 구

성원들의 교육 요구를 충족시켜 주는 평생학습기관으로 설립되어 발전하였고 평생교육연합은 독일의 시민교육으로 통합되고 이러한 시민교육을 연구하기 위하여 대학과정이 신설되어서 라이프찌히대학, 프랑크푸르트대학, 쾰른대학과 베를린대학에 평생교육학과가 만들어졌다.¹⁶⁾

(3) 20세기 이후

평생교육이 크게 주목받고 활성화되기 시작하는 시기로 이때에 등장한 유네스코는 발생 초기부터 성인들의 기초적이고 근본적인 교육에 관심을 기울였다. 유네스코 성인교육발전을 위한 추진위원회는 유네스코 성인교육부장이었던 프랑스 학자 랑그랑의 기초논문인 ‘평생교육’을 충분히 검토한 후 “요람에서 무덤에 이르기까지 인간의 전 생애에 걸쳐 제공할 수 있는 교육과정, 그 실천원리로서 ‘평생교육’이라는 구상을 승인해야 한다. 그러기 위해서는 인간의 생애라고 하는 시계열의 수직적 차원과 개인 및 사회생활 전반에 걸친 수평적 차원의 교육통합을 도모해야 한다.”는 요지의 권고문과 함께 랑그랑의 기초논문을 유네스코 사무총장에게 제출하였다. 이것을 계기로 유네스코는 평생교육을 교육개혁의 지도이념으로 중시하고 이를 국제적으로 보급하는데 앞장서게 되었다.

평생교육에 관한 유네스코의 주요 활동은 <표 II-1>과 같다.

16) 배석영 외 (2007), 평생교육개론, 양서원, p.39

<표 II-1> 평생교육에 관한 유네스코의 주요 활동 17)

1949년	제 1차 세계성인교육회의 개최 (덴마크 엘시노어)
1960년	제 2차 세계성인교육회의 개최 (캐나다 몬트리올)
1962년	성인교육 국제위원회 개최 (함부르크 유네스코 교육연구소)
1965년	성인교육추진 국제위원회 개최 (랑그랑 - 논문 '평생교육에 관하여')
1968년	제 15차 유네스코총회 (‘세계교육의 해’ 기념과제 - 평생교육채택)
1971년	교육발전 국제위원회 조직 (포르 위원회)
1972년	포르보고서 제출, 제 3차 세계성인교육회의 개최 (일본 도쿄)
1974년	평생교육의 고등교육 역할에 대한 심포지엄 개최 (모스크바)
1976년	제 19차 유네스코 총회 (평생교육발전을 위한 권고 채택 - 나이로비)
1983년	평생교육 원리적용에 관한 국제회의 개최 (프랑스 파리)
1985년	제 4차 세계성인교육회의 개최 (프랑스 파리)
1990년	만인을 위한 교육 세계회의 개최 (유네스코, 유니세프, 유엔디피 공동개회 - 태국 줌티엔)
1996년	21세기대비 국제교육특별위원회 (‘배움, 그 안에 감추어진 보물’발간)
1997년	제 5차 세계성인교육국제회의 개최 (독일 함부르크)

한편 OECD(경제협력개발기구)도 1960년에 들어서면서 평생교육과 비슷한 개념인 ‘순환교육’을 내세워 시행되고 있는 교육제도에 대한 문제점과 개선점을 제시하였다. ‘순환교육’은 앞서서도 언급 하였듯이 제도적인 의무 교육 기간을 마친 이후에 사회생활을 함에 있어서 직장, 회사 등에서 필요로 하는 것들을 잘 수행하기 위해서 새롭게 받는 교육을 뜻한다.

OECD가 제시한 순환교육의 원리는 다음과 같다.¹⁸⁾

① 의무교육 최종학년에 진로선택을 위한 교육과정이 설정되어야 한다.

17) 차갑부 (1997), 열린사회의 평생교육, 양서원, p.49

18) 한승희 (2005), 평생교육론, 학지사, p.56, 재인용

- ② 의무교육 이후에 각자의 생활적기에 따라서 가장 적절한 시기에 교육의 기회를 부여해 준다.
- ③ 모든 사람이 필요한 장소와 시간에 교육받을 수 있는 적절한 시설이 골고루 분포되도록 한다.
- ④ 일과 사회적 경험이 입학규정이나 교육과정 작성 시 주로 고려되어야 한다.
- ⑤ 학업과 직업을 교대할 수 있는 계속적 방법으로 생애 과정을 구성하도록 한다.
- ⑥ 교과과정 편성, 교과내용, 교수방법을 흥미집단, 연령집단, 사회집단별로 고려하여 동시화 시킨다.
- ⑦ 학위나 증서를 학습결과로 보지 않고 평생교육의 과정지도와 인격의 발달을 중시한다.
- ⑧ 의무교육 이후 각 개인은 적절한 직업준비와 사회적 안정을 얻을 수 있는 준비 과정으로 일정한 학습휴가를 가질 권리가 있다.

위의 두 개의 국제기구 이외에도 ICAE (국제성인교육협회), ASPBAE (아시아 · 남태평양사회교육기구), ASEM (아시아 · 유럽 정상회의), EU (유럽연합), World Bank (세계은행) 등에서도 평생교육에 관하여 많은 연구와 지원을 하고 있다.

2. 우리나라의 평생교육

1) 우리나라 평생교육의 전개

(1) 1940년대 ~ 1970년대

1945년 문교부에 성인교육계가 설치되면서 사회교육으로 시작되었다고 볼 수 있다. 이 부서는 국민들로 하여금 계몽사상과 정신교양을 중심으로 교육하였고 후에 사회교육부에서 성인교육과를 거쳐 사회교육국으로 승격이 되지만 독립적으로 사회교육만을 위한 부서는 아니었고 교육과 문화가 통합된 구조였다. 1970년대에 들어서는 공식적 교육기관이 아닌 방송통신대학과 방송통신 고등학교가 설립되었다.

(2) 1980년대 ~ 1990년대

1980년 신헌법에 ‘평생교육진흥’ 조항이 삽입되고 1982년에는 사회교육법이 제정된다. 사회교육법은 우리나라 사회교육에 관한 최초의 법으로 국가적인 차원에서 사회교육의 기본 방향을 제시하고 사회교육의 내용, 방법 등에 관한 각종 사회교육에 관한 법적, 제도적 근거를 마련하였다는 것에 큰 의의가 있다. 이는 사회교육의 발전과 필요성을 국가적인 차원에서 인정하여 국민의 학습권을 학교교육 보다 더 넓은 범위인 사회교육으로까지 확대함으로써 공교육으로서 사회교육의 위치를 세웠다는 것에 의미를 부여할 수 있다.¹⁹⁾ 또한 학점은행제가 실시되었고 1999년도에는 평생교육법이 제정되면서 원격대학, 사내대학 등 다양한 평생교육법안이 등장함에 따라 평생교육의 입지가 넓어지게 된다.

19) 배석영 외 (2007), 평생교육개론, 양서원, p.135

(3) 2000년대 이후

1999년에 제정되었던 평생교육법이 2000년 3월 시행됨에 따라 보다 독립적이고 다양한 평생학습기관들이 생겨나게 된다. 원격대학을 비롯하여 한국교육개발원 평생교육센터 및 평생교육 정보센터가 설립되고 각 시군구의 지역평생학습관이 지정되며 이후 평생학습도시를 선정하여 평생학습의 활성화와 지역의 발전에 큰 도움을 주게 된다. 또한 평생학습관의 설치와 도서관·대학교의 평생교육원, 대중매체 부설의 평생교육기관 등의 수업 내용이 양적·질적으로 늘어나면서 수강자들의 다양한 욕구를 충족시키고 있는 추세이다. 특히 최근 빠르게 변화하는 시대적 흐름에 필요한 컴퓨터나 경제 관련 강의, 건강하게 사는 것에 관심이 높아짐에 따른 웰빙 식생활법이나 건강운동 강의, 기계화된 삶속에서 여유를 찾고 자아를 발견할 수 있는 문화·예술 강의, 새로운 직업을 갖기 위해 여러 가지 기술을 배우는 강의 등이 다양하면서도 개인의 수준에 맞고 가까운 거리에서 쉽게 들을 수 있도록 정부와 각 사회 시설에서는 최대한의 편의를 제공하고 있다.

2) 우리나라 평생교육의 유형

평생교육시설의 현황을 살펴보면 <표 II-2>와 같다.

<표 II-2> 평생교육시설 현황 20)

시설유형		학력 인정여부	설치요건	담당과
① 학교형태 평생교육시설 (평생교육법 제31조)	학력인정	학력 인정	교육감에 등록	평생학습정책과

20) 교육과학기술부 (2008), 평생교육법, 시행령, 시행규칙 해설자료, 교육과학기술부, p.32

	학력미인정	학력 미인정	교육감에 등록	평생학습정책과
② 사내대학형태 평생교육시설 (평생교육법 제32조)	사내대학	학력 인정	교과부 장관 인가	직업교육정책과
③ 원격대학형태 평생교육시설 (평생교육법 제33조)	원격교육형태 평생교육시설	학력 미인정	교육감에 신고	평생학습정책과
	원격대학형태 평생교육시설	학력인정	교과부 장관 인가	지식정보기반과
④ 사업장부설 평생교육시설 (평생교육법 제 35조)		학력 미인정	교육감에 신고	평생학습정책과
⑤ 시민사회단체부설 평생교육시설 (평생교육법 제 35조)		학력 미인정	교육감에 신고	평생학습정책과
⑥ 학교부설 평생교육시설 (평생교육법 제30조)	초·중등학교	학력 미인정	교육감에 신고	평생학습정책과
	대학(교)	학력 미인정	교과부 장관에 보고	평생학습정책과
⑦ 언론기관부설 평생교육시설 (평생교육법 제37조)		학력 미인정	교육감에 신고	평생학습정책과
⑧ 지식·인력개발사업 관련 시설 (평생교육법 제 38조)		학력 미인정	교육감에 신고	평생학습정책과

(1) 학교형태 평생교육시설

개인적인 사정으로 인하여 정규학교를 다니지 못한 사람들을 위해 만들어진 시설로 공민학교, 기능대학, 산업체학교 등이 이에 포함된다. 이전에는 학력이 인정되지 않았으나 최근 학력으로 인정되고 있는 시설들이 증가하고 있는 추세이다.

(2) 사내대학형태 평생교육시설

경제적 · 시간적으로 여유가 없는 사람들을 위하여 만들어진 형태의 시설로 일정기간동안 교육을 받게 되면 대학 · 대학교와 동등한 학위와 학력이 인정된다. 교육비는 고용주가 부담하며 학생 정원은 합리적인 수업을 위해서 적절한 수준으로 선발하여야 한다.

(3) 원격대학형태 평생교육시설

정보통신매체를 통하여 누구나 교육을 받을 수 있는 평생교육방법으로 원격지원을 통해 공간이나 시간에 제약 없이 강의를 듣는 것을 말한다. 원격교육형태의 평생교육시설에는 학력이 미인정되지만 원격대학형태의 평생교육시설은 학력이 인정되어 대학 · 대학교와 동등한 학력이 인정된다.

(4) 사업장부설 평생교육시설

종업원이 200명 이상인 사업장, 즉 산업체나 사업장 부설 문화센터 등에서 고객을 대상으로 평생교육 프로그램을 운영하는 것을 말한다. 특히 사업장 부설 문화센터는 기업의 이미지 제고와 이윤의 창출을 위한 하나의 수단이라는 비판도 받았지만 최근에는 사업장 지역구 주민들의 문화생활에 적극적으로 참여할 수 있는 기회를 제공하여 지역사회에 이바지하는데 큰 역할

을 하고 있다.

(5) 시민사회단체부설 평생교육시설

법인인 시민사회단체, 법령에 의하여 주무관청에 등록된 시민사회단체, 회원수가 300명 이상인 시민사회단체가 일반시민을 대상으로 평생교육을 실시하는 시설이다. 현재 서울YMCA, 대한적십자사, 대한 변호사 협회, 흥사단, 생명의 전화 등에서 교육하고 있으며 학력은 인정되지 않는다.

(6) 학교부설 평생교육시설

초·중·고·대학교의 장이 학생과 학부모를 비롯한 지역주민들에게 교양교육과 직업교육을 제공하기 위하여 설치한 평생교육시설이다. 수강생들은 주로 자신이 살고 있는 지역의 학교를 중심으로 구성되기 때문에 그 지역 주민이 중심이 되어 자율적이고 주체적인 방법으로 운영되는 것이 바람직하다.

(7) 언론기관부설 평생교육시설

신문·방송 등의 언론기관에서 일반 시민들을 대상으로 다양한 평생교육 프로그램을 설치하여 운영하는 시설을 말한다. 언론기관의 인적·물적 자원의 효율적인 활용을 위한 차원에서 언론기관본사 지역구 내에서만 설치하여 운영할 수 있다.

이러한 언론기관부설의 평생교육은 다른 평생교육시설보다 먼저 설립되었는데 그 이유는 우리나라의 정세를 가장 신속하고 정확하게 보도하고 있는 신문사와 방송사들이 시대의 흐름에 독자들과 시청자들이 원하는 것을 가장 빠르게 파악하여 그들의 요구를 반영하였음을 알 수 있다. 이에 따라 언론

기관부설 평생교육시설은 앞으로도 시대적 요청에 부응하여 보다 효과적이고 신뢰성 있는 평생교육의 장이 될 수 있도록 계획해 나가야 할 것이다.

(8) 지식 · 인력 개발 사업 관련 시설

민간자본을 통하여 지식과 인력 개발 사업을 장려하고 우수한 기관을 육성시킴으로써 국제경쟁력을 높이고 공신력 제고에 목적을 두고 있다. 지식 · 인력 개발 사업을 1년 이상 경영한 실적이 있으며 자본금이나 자산이 3억 원 이상이고 전문 인력을 5명 이상 확보한 법인이 시설을 설치 · 운영할 수 있다.

2007년 평생교육 통계조사 현황을 살펴보면 <표 II-3>과 같다.

<표 II-3> 2007년 평생교육 통계조사 현황 21)

(단위 : 개, 명)

시설구분		기관	프로그램	학습자	교강사	사무직원
총계		2,221	100,989	13,192,908	68,221	7,214
학교 부설	초중등학교부설	9	34	1,222	122	18
	대학(원)부설	375	18,318	523,439	15,716	1,259
	소계	384	18,352	524,661	15,838	1,277
사업장 부설	유통업체부설	181	33,814	443,605	17,773	429
	산업체부설	26	3,779	441,666	1,298	83

21) 한국교육개발원 (2007), 2007 평생교육백서, 한국교육개발원, p.13

	소계	207	37,593	885,271	19,071	512
	언론기관부설	78	4,149	96,184	2,317	206
	지식 · 인력개발형태	570	12,565	170,418	11,117	1,554
	시민사회단체부설	166	2,651	264,953	2,998	333
	원격형태	502	14,571	7,964,106	10,511	2,422
	평생학습관	314	11,108	3,287,315	6,369	910

3. 평생교육으로서의 음악교육

1) 음악의 역할과 기능

음악의 사전적 의미로는 “인간의 사상과 감정을 주로 음으로 나타내는 소리예술”²²⁾ 이라고 정의 내려져 있다. 음악의 본질적 특성에 관하여 서술한 예를 보면 “음악은 인간으로 하여금 사상과 감정을 언어 아닌 음악으로 표현, 전달하도록 하는 매개체이다. 음악은 항상 그 사회와 시대의 사상 및 흐름, 예술적 사고 등을 대표한다. 즉, 음악은 인간사회와의 밀접한 관계 속에서 발전하고 지속한다. 음악은 인간의 본능적인 예술적 욕구의 충족을 위한 매개체이다. 음악을 통해 인간은 창의적 욕구를 충족시킬 수 있으며 미적 성숙도를 높일 수 있다.”²³⁾ 라고 제시하고 있다.

또한 음악은 어느 문화에서나 인간에게 사랑을 받으며 감정을 불러일으키는 역할을 하였다. 기쁠 때는 축하의 노래와 함께 더 큰 행복감을 안겨주었으며 슬플 때는 위로의 노래로써 평화와 안식의 감정을 느낄 수 있도록 도와주어 인간의 희노애락을 함께 하는 기능을 가지고 있다. 이러한 점으로 미루어 볼 때 음악이 삶에 미치는 영향은 매우 밀접하다고 볼 수 있다.

최근 현대 사회에서 음악의 사회 심리학에 대한 개념이 중요시 되고 있는데 그 이유는 음악의 역할에 대한 기능이 변화되고 있기 때문이다. 이전의 인간의 감정을 표현하고 위안을 주는 등의 단순히 음악을 듣고 즐기는 기능에서 자신의 잠재력을 최대한 발휘하여 창의성과 개성을 표출하고 다른 사람의 정신적 · 신체적 병을 고쳐주며 상업적인 수단으로써의 역할을 하는 기능까지도 담당하게 되었다. 또한 놀이, 축제, 국가 행사를 비롯한 예식 행

22) 다음 백과사전, 출처 : 브리태니커

23) 임미경 외 (2002), 음악교육의 이론과 실제, 벨로체, p.9, 재인용

사와 전쟁 중에도 음악이 사용된다.

블래킹 (Blacking)에 의하면 “우리가 알고 있는 모든 인간 사회는 음악을 갖고 있는 것으로 여겨지며 음악은 인간에 보편적인 것으로 보인다. 그러나 음악은 각 사회마다 매우 다를 수 있고 다른 기능을 할 수 있을 뿐만 아니라 매우 다른 것을 의미할 수도 있다. 그리고 그 의미는 개개 사회에 특유한 상징의 역할을 할 수 있다.”²⁴⁾ 라고 음악의 기능에 대해 설명하였다. 이처럼 음악은 시대적 흐름과 사회적 배경에 따라 끊임없이 변화하고 있지만 모든 인간의 생활에 있어서 함께 하고 있는 것이다.

2) 평생교육으로서의 음악교육의 중요성

서양의 철학자 플라톤(Platon)은 “영혼 속에 음악을 지닌 사람은 가장 아름다운 것을 사랑하게 된다.”고 하였고 동양의 철학자 공자는 “대체로 음이란 인심에서 생긴 것이고 악이란 윤리와 통하는 것이다. 그러므로 성(聲)은 알아도 음(音)을 알지 못하는 자는 금수이고, 음(音)은 알아도 악(樂)을 알지 못하는 자는 못 사람들이다. 오직 군자만이 능히 악을 안다.”²⁵⁾ 라는 말처럼 음악은 인간의 내면에 존재하는 선함을 기본으로 아름다움과 진리를 찾고자 하는 학문이다. 이러한 음악적 속성은 최근 점차 기계화 · 산업화되어가는 물질 만능주의와 인간이 소외되는 시대에 정신적으로 피폐해져가고 몰인정해지는 인간의 감정을 치유해주고 원래의 본성을 되찾을 수 있도록 도움을 주기 때문에 음악 교육의 필요성이 증가하고 있다.

음악교육은 창의성 발달에 도움을 준다고 알려져 왔다. 모든 음악은 본래 창의적이며 특히 걸작품들은 인간이 성취할 수 있는 최고 수준의 창의적 산물이라고 볼 수 있다. 최근 창의성 계발은 점차적으로 강조되고 있기 때문

24) 박유미 (2004), 음악심리학의 이해, p.233, 재인용

25) 권덕원 외 (2008) 음악교육의 기초, 교육과학사, p.88, 재인용

에 음악교육은 현대 교육에서 중요한 영역으로 인정되어야 한다.²⁶⁾ 그리고 자신의 모든 경험을 통하여 개인의 심미적 가능성을 넓히고 삶의 질을 향상시켜 음악을 통해 인간 본연의 내재적 가치를 실현해야하고 교육의 최대 목표인 인지적 · 정의적 · 심동적 영역을 모두 갖춘 전인적 인간을 구현하기 위하여 음악교육은 절대적으로 필요하다. 또한 “음악은 계승되고 전승해야 할 민족 문화이며 자기 나라와 다른 나라들의 문화, 같은 세대와 다른 세대의 문화를 이해하고 비교함으로써 인간의 보편성과 특성을 이해하는 길이 된다. 따라서 음악 교육에서는 오늘날의 우리의 음악을 주된 교재로 삼고 그 밖의 모든 민족, 모든 지역, 모든 시대, 모든 종류의 음악을 부수적인 교재로 삼아야 한다.”²⁷⁾

이처럼 음악교육은 인간의 삶에 있어서 매우 필요한 존재로 여겨지고 있는 가운데 평생교육의 관심이 증가함에 따라 음악평생교육도 재조명되고 있다. 음악교육에 있어서 평생교육의 연구가 이루어지기 시작된 시기는 1967년 7월 23일부터 8월 2일 까지 열린 탕글우드 심포지움(The Tanglewood Symposium)에서 본격적으로 시작되었다. 심포지움의 목적은 빠르게 변해가는 사회적, 경제적, 문화적 흐름에 직면 하고 있는 현대의 미국 사회 속에서 음악교육은 어떤 역할을 해야 하는가를 논의하기 위한 것이었다.²⁸⁾ 심포지움 1주차에는 변화하는 사회 속에서의 예술의 역할, 지역사회의 지원, 미래에 대한 전망 등 기본 문제에 대하여 중점적으로 다루었고 2주차에는 현재 음악의 문제점과 앞으로 나아가야 할 과업에 대하여 연구하였는데 문제점과 책임부분의 ‘고등교육 기관 및 지역 사회의 음악’ 중 8번째 문제로 음악의 평생교육을 연구하였다. 그리고 평생교육 측면의 음악교육에 관한 제

26) 권덕원 외 (2008) 음악교육의 기초, 교육과학사, p.46

27) 이흥수 (1990) 음악교육의 현대적 접근, 세광음악출판사, p. 110

28) Michael L.Mark (1992) 현대의 음악교육, 세광음악출판사, p.76

안들에는 다음과 같은 것이 포함되어 있다.²⁹⁾

1. 전인적인 발달이라는 측면에서 음악의 역할이 강조되어야 한다.
2. 음악교육자들은 지역 사회에서 음악 활동의 기회를 계속적으로 발전시키는 일에 지도력을 발휘해야 한다.
3. 성인 및 평생 음악교육을 위한 교사 교육 프로그램이 개발되어야 한다.

탱글우드 심포지엄의 철학을 반영한 탱글우드 3항에서는 “취학 전에서 성인에 이르기까지 요컨대 계속교육의 음악교육 프로그램에 충분한 시간을 할애하지 않으면 안 된다.” 라고 주장하면서 평생교육의 필요성을 강조하고 있다.³⁰⁾

이후 1969년에 시작된 전국 음악 교육자 협회(MENC, Music Educators National Conference)에서는 GO 프로젝트(The Goals and Objectives Project)를 계획하여 음악교육을 위한 18개의 주제를 나누어 연구하고 보고서를 작성하였다. 이 중 음악 평생교육에 관한 부분으로는 6번째 조항인 성인뿐만이 아닌 취학 전의 어린이들에게도 음악을 지도하도록 하는 내용이 포함되어 있으며 9번째 조항으로는 음악을 전공하지 않은 대학의 일반 학생들까지도 음악 과목의 개설을 촉구하는 내용이 들어있다. 그리고 학교 안팎의 성인들을 위하여 음악교육의 범위를 확대하도록 촉구하는 내용의 10번째 조항은 음악교육이 변화해나가는 과정 속에서 음악의 평생교육은 필수적이라는 점을 시사하고 있다.

그리고 1976년 스위스 몬트루에서 열린 국제 음악 교육 학회 (ISME ,

29) Michael L.Mark (1992) 현대의 음악교육, 세광음악출판사, p.85, 재인용

30) 추수민 (2004) “현행 대학부설 평생교육기관 음악교육프로그램의 활성화를 위한 제언”, 석사학위논문 중앙대학교 교육대학원, p.26, 재인용

International Society for Music Education)의 제 12회 국제회의 중 “평생교육으로서의 음악교육”이라는 주제를 중심으로 평생교육과 다른 예술과의 관계에 대해 구안하는 등 평생음악교육에 대한 구체적인 방안을 제시하였는데 그 중 다웨나프는 “민족 음악의 교육은 음악 평생 교육”이라고 말하고 있는데 이는 연령별로 습득해야하는 민족 음악을 배우지 않으면 그 사회의 성인으로서 인정받을 수 없기 때문에 계속해서 다음 세대의 민족 음악을 배워야 한다는 뜻이다.³¹⁾

교육심리학 측면에서 보면 카루거와 카루거 (Kaluger & Kaluger)의 연령에 따른 인간의 정신능력 발달연구에서 신체 능력이나 기억 능력은 20세 이전에 발달하지만 정신적 능력은 성인기 이후에 발달하는데 특히 음악적 능력은 20~40세에 절정에 이른다고 한다.³²⁾ 이처럼 음악은 인간의 전 생애에 걸쳐 꾸준히 노력하고 발전 시켜나가야 함은 물론, 심미적인 삶을 살게 하고 자아실현과 발전에 도움을 주는 역할을 하기 때문에 지속적인 관심과 발전이 필요하다.

31) 최혜진 (2005) “전국 4년제 대학부설 평생교육원의 음악교육운영실태”, 석사학위논문 성신여자대학교 교육대학원, p.16, 재인용

32) 이옥형 (1992) 교육심리학, 집문당, p. 67

4. 선행연구

김은양(2005) 33) “대학부설 평생교육원 음악프로그램 수강생 만족도”는 21세기를 살아가는 우리에게 현대사회의 사회적 상황에 대처하고 적응하기 위한 교육기회의 확대를 위하여 새롭게 떠오르는 평생교육을 실시하는 기관 중 대학부설 평생교육원을 대상으로 수강생의 현황과 프로그램에 대한 성취 만족도 조사를 통하여 평생교육원의 유효성을 검증하고자 하였다. 서울시 소재의 대학부설 평생교육원 음악프로그램 수강생을 대상으로 프로그램에 대한 만족도를 설문조사를 통하여 연구한 결과 수강생들은 상사의 수업방식과 학생을 대하는 태도 등 교사로서의 전문성이 부족하다고 지적하였으며 가장 시급히 해결해야 할 점으로는 교실환경과 자료실, 휴게실 등 수강생들을 위한 편의시설과 수업의 질 향상이 조사되었다. 또한 가창이나 악기연주에 편중되어 있는 음악프로그램에 대하여 다양한 분야의 프로그램 개발에 힘써야 한다고 주장하였다. 하지만 평생교육의 목적인 지식과 기술 향상, 개인적 교양 함양, 인간관계의 확장의 진보와 성취에 대한 프로그램 만족도를 살펴 본 결과 수강생들이 높은 만족감을 가지고 있는 것으로 드러났다. 설문지의 구성이 조금 복잡하고 문제를 이해하는데 어려움이 있었으나 논문 제목에 부합하게 만족도를 위주로 설문조사를 하여 그 결과물을 바탕으로 현행 되고 있는 음악프로그램의 문제점과 개선점을 파악할 수 있었다.

문선임(2002) 34) “2001년 백화점 문화센터의 사회음악교육 분석 연구 -

33) 김은양 (2005) “대학부설 평생교육원 음악프로그램 수강생 만족도”, 석사학위논문 이화여자대학교 교육대학원

34) 문선임 (2002) “2001년 백화점 문화센터의 사회음악교육 분석 연구 - 전국 각 지점 롯데 · 신세계 백화점을 중심으로 -”, 석사학위논문 경희대학교 교육대학원

전국 각 지점 롯데·신세계 백화점을 중심으로 - ” 는 보다 많은 사람들의 보다 나은 삶의 수준을 위한 음악교육을 연구의 배경으로 하여 사회교육의 개념을 바탕으로 사회음악교육의 개념 및 필요성을 고찰하고 사회음악교육 기관의 하나인 백화점 문화센터의 실태를 파악하고 연구함으로써 사회교육이 음악교육으로서의 활성화 방안을 연구, 제시함을 목적으로 하였다. 전국에 있는 13개 지점의 롯데백화점과 7개지점의 신세계백화점으로 그 대상을 선정하여 음악프로그램 강좌의 현황과 그에 따른 특징에 관하여 분석하였다. 그 결과 체계적이지 못한 프로그램과 실용적이고 현실적이지 않은 강좌, 또한 다른 평생교육 프로그램에 비하여 다소 비싼 수강료를 문제점으로 지적하였다. 이러한 문제점들을 바탕으로 많은 해결방안을 제안하여 다양한 시각에서의 개선안을 내놓았으나 현실적으로 불가능한 점이 많아 실질적인 문제를 해결하는 데에는 조금 어려움이 있다고 생각된다.

민세희(2007) 35) “서울시 주민자치센터 음악프로그램 분석”은 지식과 정보의 사회에 살고 있는 우리에게 지속적인 학습이 필요한데 우리나라도 이러한 시대적 흐름에 동참하기 위하여 정부차원에서 학습국가 건설을 위하여 국민들이 언제, 어디서나 원하는 학습을 할 수 있도록 지방자치단체를 단위로 도시 전체를 학습 환경으로 조성하기 위한 노력을 하고 있다고 하였다. 이를 알아보기 위하여 서울시 주민자치센터에서 현재 실행중인 음악 프로그램을 분석하여 그 현황을 알아보고 평생 음악 교육 차원에서 프로그램의 개선 방안을 모색하는데 연구 목적을 두었다. 서울시의 주민자치센터 음악 프로그램 현황을 조사하고 내용별, 기능별, 장르별, 대상별로 구분하여 분석한 후, 그에 따른 결과를 도출하였다. 또한 일본, 미국, 독일, 영국 등의 문화 선진국의 평생교육 시스템에 관한 내용을 분석하여 우리나라와 비교함으로써

35) 민세희 (2007), “서울시 주민자치센터 음악프로그램 분석”, 석사학위논문 이화여자대학교 교육대학원

써 한국의 주민자치센터 음악 프로그램의 실태를 파악하고 바람직한 운영방안을 모색하는데 큰 도움을 주었다고 생각한다. 비교적 해결방안을 구체적이고 체계적으로 제시하였으나 해결해야 할 문제점을 정확하게 언급하지 않고 바로 개선점으로 넘어가 직접적으로 문제점을 파악하기에 힘들었다.

서순영(2005) 36) “성인학습자의 주민자치센터 평생교육 프로그램 만족도 분석”은 주민자치센터의 평생교육 프로그램에 참여하는 성인학습자의 프로그램 만족도를 분석하여 현재 지역 주민이 실제로 느끼는 주민자치센터의 평생교육 프로그램의 위상에 대해 명확하게 파악하고 이에 근거하여 주민자치센터의 방향을 정립하는데 그 목적이 있다. 이에 따라 성별, 연령, 학력, 수입, 지역 등으로 구분하여 만족도를 설문조사하여 비교 분석하였다. 그 결과 여러 가지 환경 변인에 의해서 개인적으로 각기 다른 만족도 결과가 도출되어서 주민자치센터 평생교육 프로그램 담당자는 학습자들의 개인적인 특성을 고려한 수준별 프로그램을 제공해야 하며 다양한 계층을 수용할 수 있는 프로그램의 개발과 지역 간의 주민자치센터 평생교육 프로그램 운영의 정보를 교류 할 수 있는 네트워크의 형성이 필요하고 전문적이고 책무성을 가진 평생교육사를 배치하는 일이 무엇보다도 중요한 일이라고 주장하였다. 설문조사지가 구체적이고 논리적으로 구성되었고 확실하게 무엇을 연구하고 싶은지에 대해 뚜렷하게 나타나 있어 연구결과가 정확하게 나타날 수 있었다. 하지만 공간적 범위를 서초구와 성북구로 선정한 것에 대한 근거가 부족하여 타당도가 떨어진다고 볼 수 있다.

이장석(2004) 37) “평생학습시설로서의 백화점 문화센터 운영 연구”는 대

36) 서순영 (2005), “성인학습자의 주민자치센터 평생교육 프로그램 만족도 분석”, 석사학위논문 숭실대학교 대학원

도시 중심의 백화점 문화센터 운영 실태를 조사·분석하여 그 결과를 토대로 백화점 문화센터가 지역주민들의 학습참여 목적 달성에 보다 기여할 수 있는 평생학습시설로서의 기능을 최대한 발휘할 수 있는 운영개선 방향을 제시하는데 목적이 있다. 전국 16개 지역의 백화점 문화센터를 대상으로 성인학습자와 교·강사를 대상으로 학습목표, 참여 동기, 프로그램 유형, 교육시설, 만족도 등으로 구분지어 설문조사를 실시하였다. 그 결과 학습자들에게 양질의 교육프로그램을 지원하기 위한 교·강사 및 운영자 재교육 연수제도를 도입해야 하며 개별학습자들의 질적 학습경험을 종합적으로 관리하기 위하여 ‘평생학습 평가 인정제’와 ‘민간자격 인정 제도’를 도입하여 다양한 학습자들의 참여 동기를 촉진시켜 나갈 수 있는 전략수립에 힘쓰고 백화점으로부터 경영상의 독립성을 보장받아야 한다고 주장하였다. 설문 대상의 범위가 전국 단위로 매우 넓으며 이에 따라 설문자의 수도 비교적 많아 신뢰도가 높으며 기존의 논문에서 많이 다루었던 수강생만을 위한 설문조사가 아닌 교·강사를 위한 설문조사도 추가 되어 정확한 실태 파악에 도움을 주었다.

37) 이장석 (2004), “평생학습시설로서의 백화점 문화센터 운영 연구”, 박사학위논문 단국대학교 대학원

Ⅲ. 연구방법

본 연구는 사업장 부설 문화센터와 주민자치센터의 음악평생교육 프로그램 만족도에 관해 알아보기 위하여 각종 문헌자료를 포함한 선행논문을 고찰하고 현황을 분석 한 후, 설문지를 통하여 현재 사업장 부설 문화센터와 주민자치센터의 음악평생교육 프로그램에 참여하고 있는 성인 학습자를 대상으로 설문조사 하였다.

1. 연구 대상 및 기간

본 연구의 연구대상은 서울시 소재의 사업장 부설 문화센터와 주민자치센터 중 음악분야에 관련한 평생교육 프로그램을 하고 있는 지점의 성인학습자이다. 설문대상의 선정 시, 타당도와 신뢰도를 높이기 위한 방법으로 사업장 부설 문화센터와 주민자치센터의 프로그램 중 두 기관 모두 다 개설되어 있는 국악분야와 대중음악분야에 한정하여 설문조사를 실시하였다. 사업장 부설 문화센터 10지점의 101명, 주민자치센터 9지점의 102명 합계 총 203부를 배포하여 203부 모두 회수하였다.

설문조사기간은 2008년 가을학기에 개설된 강의를 중심으로 2008년 9월에 이루어졌다. 사업장 부설 문화센터 연구대상은 <표 Ⅲ-1>, 주민자치센터 연구대상은 <표 Ⅲ-2>와 같다.

<표 III-1> 사업장 부설 문화센터 연구대상

지 점	강 의 명	설문 인원
롯데마트 중계점	단소&대금	3
롯데백화점 노원점	가야금	10
롯데백화점 미아점	가야금	9
롯데백화점 본점	노래 클리닉	9
신세계백화점 본점	경기민요	7
현대아이파크백화점 용산점	단소	10
현대아이파크백화점 용산점	대금	11
현대백화점 무역센터점	향기 있는 명작가요	31
홈플러스 잠실점	장구&사물놀이	2
홈플러스 잠실점	가야금	9
합 계	10 지점	101명

<표 III-2> 주민자치센터 연구대상

동	강 의 명	설문 인원
강남구 대치3동	노래교실	10
강남구 청담1동	장구반	8
강동구 고덕2동	경기민요교실	8
강북구 송중동	풍물교실	15
강북구 인수동	풍물교실	13
서초구 서초2동	노래교실	17
성북구 성북동	사물놀이	7
송파구 거여2동	경기민요	13
송파구 마천2동	민요&장구교실	11
합 계	9동	102명

2. 연구 도구

본 연구에서 사용한 설문지는 수강생들의 만족도를 알아보기 위한 문항을 중심으로 평생교육에 관한 연구자료 및 선행 논문 자료 등을 분석하고 담당 교수님의 자문을 구하여 직접 제작하였다. 수강자의 개인적 신상에 관한 5

개의 문항과 평생교육 프로그램에 관한 일반적인 사항에 관한 4개의 문항은 객관식으로 되어있으며 만족도에 관한 사항은 26개의 문항으로 총화평정척도 (Likert Scale) 중 5점 척도를 사용하였다. 또한 마지막에 주관식으로 제시한 학습자가 생각하는 문제점과 건의사항은 3개의 문항으로 구성되어 있다.

설문지 문항의 구성 내용은 <표 III-3>과 같다.

<표 III-3> 설문지 문항 구성 내용

영역	내용	문항번호
I. 개인적 신상	성별	I - 1
	연령	I - 2
	학력	I - 3
	전공	I - 3-1
	직업	I - 4
	프로그램 수강 유무	I - 5, 5-1, 5-2
II. 프로그램에 관한 일반적 사항	동기	II - 1
	프로그램 선택 이유	II - 2
	수업 방법	II - 3
	강사에게 바라는 점	II - 4
III. 프로그램에 관한 만족도	환경적 요인	III - 1 ~ 7
	수업에 관한 요인	III - 8 ~ 15
	자아 발견에 관한 요인	III - 16 ~ 23
	평가에 관한 요인	III - 24 ~ 26
IV. 건의사항	원하는 개설 강좌	IV - 1
	본 강좌의 문제점	IV - 2
	본 강좌의 개선 요구사항	IV - 3

3. 자료 분석 방법

본 설문지를 분석하기 위하여 다음과 같은 방법을 사용하였다.

첫째, 수강생의 개인적 신상에 관하여 알아보기 위해 빈도분석을 실시한 후, 그룹별로 성별, 연령별, 학력별, 직업별로 교차분석을 하였다.

둘째, 수강하고 있는 음악교육 프로그램에 대한 만족도를 알아보기 위하여 총화평정척도 (Likert Scale) 중 5점 척도를 사용하였는데 ‘매우 그렇다’는 5점, ‘그렇다’는 4점, ‘보통이다’는 3점, ‘그렇지 않다’는 2점, ‘매우 그렇지 않다’는 1점으로 점수화시켜 평균과 표준편차를 측정하였다.

셋째, 앞의 평균과 표준편차를 바탕으로 사업장 부설 문화센터와 주민자치센터 수강생의 만족도를 비교하기 위하여 t-test를 실시하였다.

넷째, 모든 통계처리는 SPSS 12.0 프로그램을 사용하였다.

IV. 연구결과 분석

1. 사업장 부설 문화센터와 주민자치센터의 현황 분석

1) 사업장 부설 문화센터

(1) 음악교육 프로그램의 여부

서울시 소재의 사업장 부설 문화센터 (백화점, 마트)는 총 11개의 기관에서 운영되고 있다. 이 기관은 4개 지점의 2001아울렛, 1개 지점의 뉴코아아울렛, 3개 지점의 롯데마트, 8개 지점의 롯데백화점, 1개 지점의 세이브존, 2개 지점의 신세계백화점, 1개 지점의 애경백화점, 2개 지점의 이마트, 6개 지점의 현대백화점, 1개 지점의 현대 아이파크백화점, 6개 지점의 홈플러스로 구성되어 있는데 음악교육 프로그램은 11기관의 모든 지점이 개설되어 있는 것으로 조사되었다.

자세한 사항은 <부록 I> 사업장 부설 문화센터 음악교육 프로그램 목록에 나타나 있다.

(2) 장르별 구분

① 국악

국악 관련 과목은 크게 가창과 기악을 함께 배우는 과목, 기악만 배우는 과목으로 나누어 볼 수 있다.

사업장 부설 문화센터 국악부문의 강의는 <표 IV-1>과 같다.

<표 IV-1> 사업장 부설 문화센터 국악 강의 분류

분류	과목
가창 + 기악	경기민요와 가락장구
기악	단소, 대금, 가야금, 해금, 장구, 사물놀이

② 서양음악

서양음악 관련 과목은 크게 가창, 기악, 감상의 세 가지 영역으로 나뉘어 수강되고 있다. 사업장 부설 문화센터 서양음악 부문의 강의는 <표 IV-2>와 같다.

<표 IV-2> 사업장 부설 문화센터 서양음악 강의 분류

분류	과목
가창	정통가곡교실, 성악마스터클래스, 이태리 클래식가곡교실, 한국가곡과 외국가곡, 예술가곡과 아리아, 가스펠, 맑은소리 합창교실, 성악발성클리닉, 성악의 세계, 신나는 알프스 요들송, 찬양과 성가교실, 벨칸토 성악
기악	여성합주단, 첼로, 바이올린, 플룻, 오카리나, 하모니카, 드럼, 클라리넷, 피아노 반주, 팬플룻, 드럼, 클래식 기타, 팝&재즈 피아노, 일렉 기타, 피페, 색소폰, 리코더
감상	골드문트 클래식 아카데미

③ 대중음악

대중음악의 대부분은 성인학습자를 위한 강의로 우리나라 가요를 비롯하여 팝송, 일본가요 등의 노래를 배우며 제재곡은 1970년대부터 현재까지의 대중가요이다.

실버노래교실, 팝송, 주부가요, 퀸스클럽, 라이브카페, 노래클리닉, j-pop (일본대중가요), 올드팝, 노블레스 빅쇼, 주부음치 클리닉, 부부노래교실,

7080음악교실, 발라드 교실 등의 강의가 있다.

④ 기타 (어린이를 위한 프로그램)

어린이를 위한 프로그램은 음악교육의 특성상 조기교육이 필요시 되고 학교에서 음악과목 수행평가의 비중이 높기 때문에 초등학생과 중등학생을 대상으로 한 음악교육 프로그램이 많이 개설되어있다.

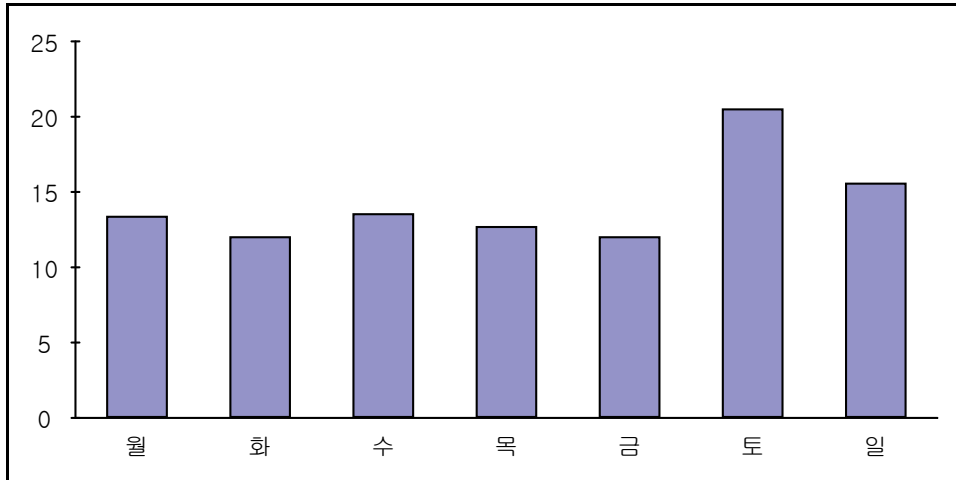
우선 국악 관련 과목으로 영재국악교실, 단소, 장구, 가야금의 강의를 개설되어 있으며 서양음악 관련 과목으로는 숙명 유리드믹스 - 음악적감각 · 썩도레미 · 예비피아노 · 꼬꼬마 피아노, 첼로, 아이노래 뮤직스쿨, 동요는 내 친구, 성악교실, 리코더, 플룻, 성악영재아카데미, 수행평가대비 음악과정, 어린이 합창단, 어린이 성악 콩쿨 아카데미, 바이올린, 즐거운 성악 singing-club, 뮤직스쿨레, 유아창작동요와 기초음악교육, 유아동요와 발성, 달크로즈 음악교실, 오카리나, 썩라이즈뮤직, 하모니카 등이 개설되어 있다.

(3) 요일별 구분

사업장 부설 문화센터의 평생교육 프로그램 중에서 음악교육 프로그램이 차지하는 비율을 요일별로 구분 해보면 월요일 13.4%, 화요일 12.1%, 수요일 13.6%, 목요일 12.7%, 금요일 12.1%, 토요일 20.5%, 일요일 15.6%로 음악교육 프로그램이 가장 많은 요일은 토요일이고 그 다음으로는 일요일, 그리고 평일은 12% - 13%대로 비슷한 비율을 보이고 있다.

사업장 부설 문화센터의 요일별 비율을 살펴보면 <그림 IV-1>과 같다.

<그림 IV-1> 사업장 부설 문화센터의 요일별 구분 (%)

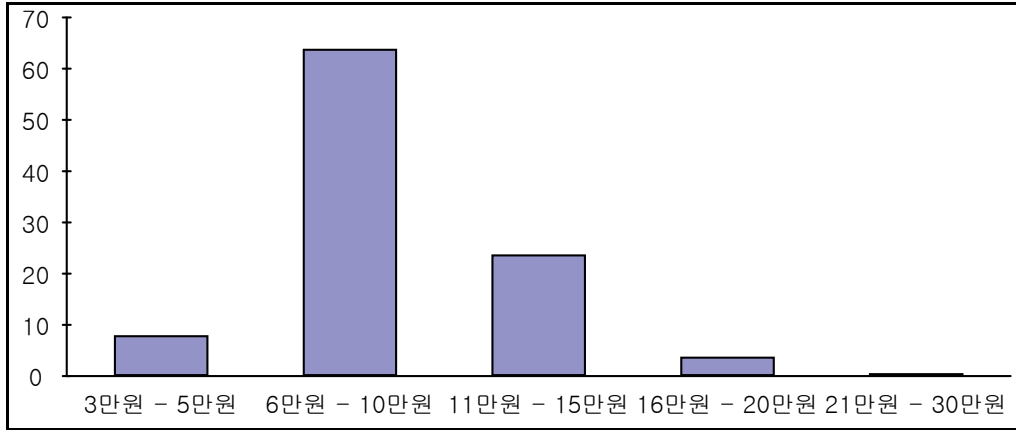


(4) 가격대별 구분 (3개월 기준)

사업장 부설 문화센터의 음악교육 프로그램의 수강료를 살펴보면 수업은 분기별로 이루어져 있기 때문에 3개월 기준으로 가격이 책정되고 있다. 수강료가 3만원에서 5만원 사이는 8.0%, 6만원에서 10만원 사이는 63.9%, 11만원에서 15만원 사이는 23.7%, 16만원에서 20만원 사이는 3.8%, 21만원 이상은 0.6%로 과반 수 이상을 차지한 6만원에서 10만원 사이가 가장 많음을 볼 수 있다. 수강료 중 최저가는 3만원이고 최고가는 30만원이다.

사업장 부설 문화센터의 가격대별 비율을 살펴보면 <그림 IV-2>와 같다.

<그림 IV-2> 사업장 부설 문화센터의 가격대별 구분 (%)

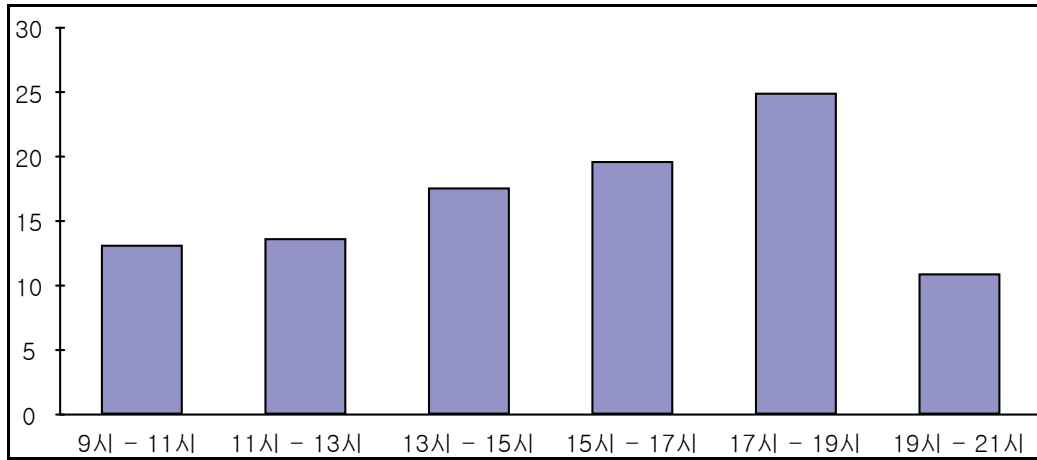


(5) 시간대별 구분

사업장 부설 문화센터의 평생교육 프로그램 중에서 음악교육 프로그램이 개설되어 있는 시간은 9시 - 11시 13.1%, 11시 - 13시 13.7%, 13시 - 15시 17.6%, 15시 - 17시 19.6%, 17시 - 19시 25.0%, 19시 - 21시 11.0%로 오후 5시부터 7시 사이에 가장 많은 수업이 이루어지고 있음을 알 수 있다.

사업장 부설 문화센터의 시간대별 비율을 살펴보면 <그림 IV-3>과 같다.

<그림 IV-3> 사업장 부설 문화센터의 시간대별 구분(%)



2) 주민자치센터

(1) 음악교육 프로그램의 비율

서울시 소재의 주민자치센터는 총 25개의 구에서 운영되고 있다. 음악교육 프로그램의 비율이 가장 높은 구는 설치율 100%의 ‘중랑구’이고 가장 낮은 구는 설치율 29%의 ‘노원구’이다.

주민자치센터 음악교육 프로그램의 설치율과 미설치율을 구 별로 살펴보면 <표 IV-5>와 같다.

<표 IV-3> 주민자치센터 음악교육 프로그램 설치 유무

구	전체 동	음악교육 프로그램 설치 동 (%)	음악교육 프로그램 미설치 동 (%)
강남구	26	13 (50)	13 (50)
강동구	18	14 (78)	4 (22)
강북구	13	8 (62)	5 (38)
강서구	20	7 (35)	13 (65)
관악구	21	17 (81)	4 (19)
광진구	15	12 (80)	3 (20)
구로구	18	11 (74)	7 (26)
금천구	10	8 (80)	2 (20)
동대문구	23	17 (73)	6 (27)
노원구	21	6 (29)	15 (71)
도봉구	15	11 (73)	4 (27)
동작구	15	13 (87)	2 (13)
마포구	16	10 (63)	6 (37)
서대문구	14	13 (93)	1 (7)
서초구	18	9 (50)	9 (50)
성동구	18	14 (78)	4 (22)
성북구	20	15 (76)	5 (24)
송파구	26	19 (73)	7 (27)
양천구	19	12 (63)	7 (37)
영등포구	18	14 (78)	4 (22)
용산구	16	14 (88)	2 (12)

은평구	16	12 (75)	4 (25)
종로구	20	9 (45)	11 (55)
중구	15	12 (80)	3 (20)
증랑구	16	16(100)	0 (0)

자세한 사항은 <부록 II> 주민자치센터 음악교육 프로그램 목록에 나타나 있다.

(2) 장르별 구분

① 국악

국악 관련 과목은 크게 가창과 기악을 함께 배우는 과목, 기악만 배우는 과목으로 나누어 볼 수 있다. 주민자치센터 국악 부문의 강의는 <표 IV-3>과 같다.

<표 IV-4> 주민자치센터 국악강의 분류

분류	과목
가창 + 기악	경기민요, 판소리, 국악교실, 경서도민요
기악	장구, 사물놀이, 노인풍물교실, 가야금, 농악교실, 북소리반, 단소, 설장구, 진도북놀이

② 서양음악

서양음악 관련 과목은 크게 가창과 기악의 두 가지 영역으로 나뉘어 수강되고 있다. 주민자치센터 서양음악 부문의 강의는 <표 IV-4>와 같다.

<표 IV-5> 주민자치센터 서양음악 강의 분류

분류	과목
가창	성악, 가곡교실
기악	첼로, 기타, 피아노, 오카리나, 색소폰, 드럼, 바이올린, 하모니카, 플룻

③ 대중음악

주민자치센터의 대중음악교육 프로그램은 사업장 부설 문화센터의 대중음악교육 프로그램과 마찬가지로 대부분이 성인학습자를 위한 강의로 우리나라 가요와 팝송 등의 노래를 배우며 성인여자, 성인남자, 노년을 위한 연령별 구성으로 이루어져 있지만 주로 주부를 위한 노래교실이 대다수이다.

노래교실, 아버지 노래교실, 어르신 노래교실, 주부가요교실, 올드 팝송교실, 트로트교실 등이 개설되어 있다.

④ 기타 (어린이를 위한 프로그램)

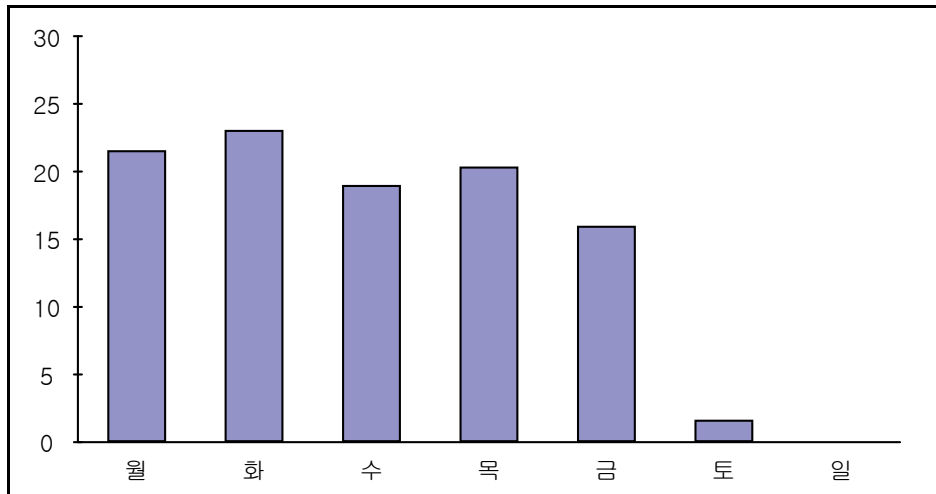
어린이를 위한 음악교육 프로그램은 사업장 부설 문화센터와 비교했을 때 강의의 수가 매우 적은 편이고 다양하지 못한 편성을 보이고 있다. 국악 관련 분야로는 국악, 난타, 단소, 풍물 등이 있고 서양음악 관련 분야로는 동요, 영어노래교실, 바이올린, 뮤직가튼, 음악교실, 리코더, 학교교과 악기교실, 재즈교실, 뮤지컬, 성악 등의 강의를 개설되어 있다.

(3) 요일별 구분

주민자치센터의 평생교육 프로그램 중에서 음악교육 프로그램이 차지하는 비율을 요일별로 구분해보면 월요일 21.4%, 화요일 23.0%, 수요일 19.0%, 목요일 20.1%, 금요일 15.0%, 토요일 1.5%, 일요일 0%로 음악교육 프로

그램이 가장 많은 요일은 화요일이지만 금요일을 제외한 평일이 각각 20% 정도를 차지하고 있고 주말에는 수업이 거의 없음을 알 수 있다. 주민자치센터의 요일별 비율을 살펴보면 <그림 IV-4>와 같다.

<그림 IV-4> 주민자치센터의 요일별 구분 (%)

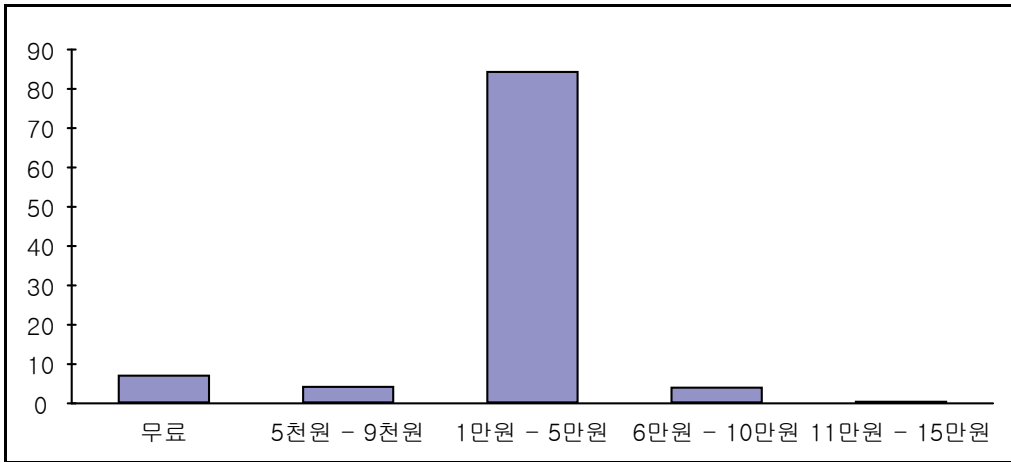


(4) 가격대별 구분 (3개월 기준)

주민자치센터의 음악교육 프로그램의 수강료를 살펴보면 한 달을 기준으로 수강료를 지불하는 일부 몇 개의 주민자치센터를 제외하고는 사업장 부설 문화센터와 마찬가지로 3개월 기준으로 가격이 책정되고 있다.

수강료가 무료인 곳은 7.3%, 5천원에서 9천원 사이는 4.5%, 1만원에서 5만원 사이는 83.5%, 6만원에서 10만원 사이는 4.1%, 11만원 이상은 0.6%로 약 85%를 차지한 1만원에서 5만원 사이가 가장 많음을 볼 수 있다. 수강료 중 최고가는 15만원이다. 주민자치센터의 가격대별 비율을 살펴보면 <그림 IV-5>와 같다.

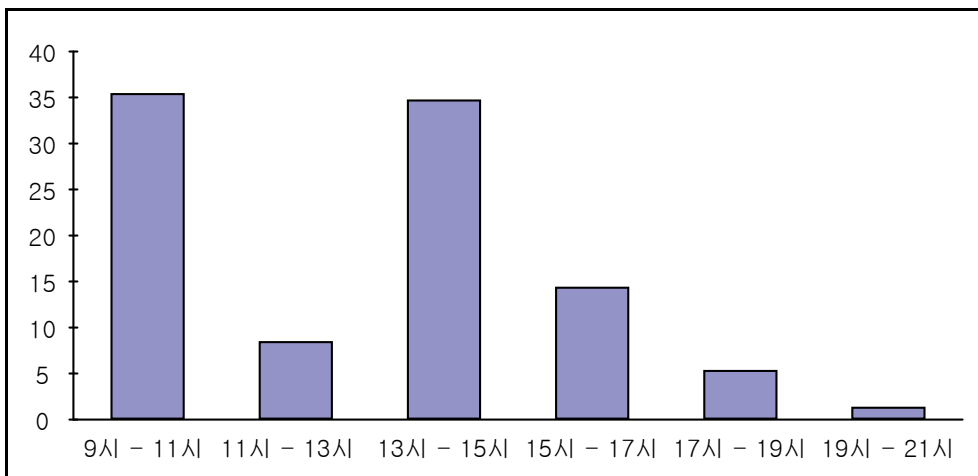
<그림 IV-5> 주민자치센터의 가격대별 구분 (%)



(5) 시간대별 구분

주민자치센터의 음악교육 프로그램이 수강되고 있는 시간은 9시 - 11시 35.5%, 11시 - 13시 8.5%, 13시 - 15시 34.8%, 15시 - 17시 14.4%, 17시 - 19시 5.4%, 19시 - 21시 1.4%로 오전 9시에서 11시 사이와 오후 1시에서 3시 사이에 가장 많은 수업이 이루어지고 있음을 알 수 있다.

<그림 IV-6> 주민자치센터 시간대별 구분 (%)



3) 사업장 부설 문화센터와 주민자치센터의 현황 비교

서울시 소재의 사업장 부설 문화센터 (백화점, 마트)는 총 11개의 기관 중 3개의 지점에서 운영되고 있는데 모든 지점이 음악평생교육 프로그램을 실시하고 있고 주민자치센터는 서울시의 총 25개의 구에서 운영되고 있으나 각 동별로 살펴보았을 때의 설치 동과 미설치 동의 비율을 각각 다르다. 음악평생교육 프로그램의 장르로는 두 기관 모두 국악, 서양음악, 대중음악, 기타 (어린이를 위한 프로그램)의 종류로 나누어져 있고 사업장 부설 문화센터는 토요일, 주민자치센터는 화요일에 음악평생교육 프로그램이 가장 많이 개설되어있다. 또한 3개월 기준으로 사업장 부설 문화센터의 수강료는 평균 6만원에서 10만원 사이이고 주민자치센터의 수강료는 평균 1만원에서 5만원 사이로 조사되었다. 사업장 부설 문화센터에서는 오후 5시부터 7시 사이에 가장 많은 수업이 이루어지고 있고 주민자치센터에서는 오전 9시부터 11시 사이, 오후 1시에서 3시 사이에 가장 많은 수업이 이루어지고 있다.

2. 개인적 신상에 관한 분석

본 설문조사에 응답한 수강생은 사업장 부설 문화센터 101명, 주민자치센터 102명으로 합계 203명이다. 설문지의 내용은 <부록 III>에 나타나 있다.

각 그룹별로 성, 연령, 학력, 직업의 인원수를 살펴보면 다음과 같다.

1) 성별

두 기관 수강생의 성별을 살펴보면 사업장 부설 문화센터 수강생 중 남성은 13.9%, 여성은 86.1%를 차지하고 주민자치센터 수강생 중 남성은 2.9%, 여성은 97.1%를 차지하였다. 음악교육 프로그램 대부분의 수강생 성별은 여성이며 남성은 주민자치센터에 비해 사업장 부설 문화센터에 등록하는 것을 알 수 있다.

<표 IV-6> 성별 구분

기관		성별		전체
		남성	여성	
사업장 부설 문화센터	빈도	14	87	101
	%	13.9%	86.1%	100%
주민자치센터	빈도	3	99	102
	%	2.9%	97.1%	100%

2) 연령별

두 기관 수강생의 연령을 살펴보면 사업장 부설 문화센터의 40대와 50대는 68.4%를 차지하고 있으며 주민자치센터의 40대와 50대의 연령은 68.7%를 차지하고 있다. 반면에 20대와 30대의 비율은 사업장 부설 문화센터 수강생의 17.8%, 주민자치센터의 0.9%로 매우 적은 수가 평생교육 프로그램에 참여하는 것으로 나타났다.

<표 IV-7 > 연령별 구분

기관		연령					전체
		18 - 29세	30 - 39세	40 - 49세	50 - 59세	60세 이상	
사업장 부설 문화센터	빈도	9	9	35	34	14	101
	%	8.9%	8.9%	34.7%	33.7%	13.8%	100%
주민자치센터	빈도	0	1	10	60	31	102
	%	0%	0.9%	9.8%	58.9%	30.4%	100%

3) 학력별

두 기관 수강생의 학력을 살펴보면 사업장 부설 문화센터의 수강생 중 가장 많은 비율의 학력은 53.4%를 차지한 대학교 졸업자이며 주민자치센터 수강생 중 가장 많은 비율의 학력은 54.0%를 차지한 고등학교 졸업자로 분석되었다.

<표 IV-8 > 학력별 구분

기관		학력					전체
		중졸 이하	고졸	전문대졸	대졸	대학원졸 이상	
사업장 부설 문화센터	빈도	0	36	3	54	8	101
	%	0%	35.6%	3.0%	53.4%	8.0%	100%
주민자치센터	빈도	16	55	13	17	1	102
	%	15.7%	54.0%	12.7%	16.7%	0.9%	100%

4) 직업별

두 기관 수강생의 직업을 살펴보면 사업장 부설 문화센터 수강생의 직업은 주부가 53.5%로 가장 많고 이어 사업 15.8%, 회사원 14.9% 순이며 주민자치센터 수강생의 직업도 마찬가지로 주부가 87.2%로 대부분을 차지하고 있으며 사업을 하는 7.8%를 제외한 나머지 직종은 거의 없다. 두 그룹 모두 주부가 가장 많이 수강하고 있는 것을 알 수 있다.

<표 IV-9 > 직업별 구분

기관		직업								전체
		회사원	공무원	주부	사업	전문직	학생	무직	기타	
사업장 부설 문화센터	빈도	15	3	54	16	3	5	2	3	101
	%	14.9%	3.0%	53.5%	15.8%	3.0%	4.9%	1.9%	3.0%	100%
주민자치센터	빈도	0	1	89	8	2	0	1	1	102
	%	0%	1.0%	87.2%	7.8%	2.0%	0%	1.0%	1.0%	100%

3. 수강하고 있는 음악교육 프로그램에 관한 분석

1) 음악교육 프로그램 참여 동기

프로그램의 참여 동기에 대한 질문으로 가장 많이 응답한 내용으로는 사업장 부설 문화센터 수강생의 87.1%, 주민자치센터 수강생의 77.0%가 취미생활을 위하여 음악교육 프로그램을 수강한다고 응답하였다. 기타 의견으로는 노후의 무료감을 달래기 위하여, 자신의 전문성을 키우기 위하여, 스트레스 해소를 하기 위하여 등의 응답이 나왔다.

음악교육 프로그램 참여 동기에 대한 분석은 <표 IV-10>과 같다.

<표 IV-10> 음악교육 프로그램 참여 동기

기관		참여 동기					전체
		취미 생활	취업, 자격증 수료	인맥 형성	교양	기타	
사업장 부설 문화센터	빈도	88	1	2	7	3	101
	%	87.1%	1.0%	2.0%	6.9%	3.0%	100%
주민자치센터	빈도	77	1	13	8	1	100
	%	77.0%	10%	13.0%	8.0%	1.0%	100%

2) 프로그램 선택 이유

수강하고 있는 음악교육 프로그램을 선택한 이유로 사업장 부설 문화센터 수강생중 51%가 ‘교통이 편리하기 때문에’, 22%가 ‘교육비가 저렴하기 때문에’, 16%가 ‘강사의 질이 우수하기 때문에’ 라고 응답하였다. 주민자치센터 수강생 중 45.3%는 ‘강사의 질이 우수하기 때문에’, 35.1%는 ‘교통이 편리하기 때문에’ 라고 응답하였다. 백화점이나 마트의 경우는 대부분 지하 철역이나 버스 정류장과 인접해 있기 때문에 사람들이 편리함을 느껴 프로

그럼 선택 시 고려하는 가장 큰 이유가 될 수 있고 주민자치센터는 프로그램 선택이유로 우수한 강사의 질을 가장 많이 응답한 것으로 보아 대부분의 수강생인 주부들은 강사의 가르치는 방식이나 인성 등을 가장 많이 고려하는 것을 볼 수 있다.

반면 교육비가 저렴하기 때문에 프로그램을 선택한 사업장 부설 문화센터 수강생은 22%, 주민자치센터 수강생은 8.2%로 나타났는데 실제로 사업장 부설 문화센터의 수강료가 약 3배 정도 비싼데도 불구하고 체감하는 가격이 다르다는 것을 알 수 있다.

프로그램의 선택 이유에 관한 분석은 <표 IV-11>과 같다.

<표 IV-11> 프로그램의 선택 이유

기관		선택 이유					전체
		교통의 편리	높은 인지도	저렴한 교육비	우수한 강사	기타	
사업장 부설 문화센터	빈도	51	8	22	16	3	100
	%	51.0%	8.0%	22.0%	16.0%	3.0%	100%
주민자치센터	빈도	34	6	8	44	5	97
	%	35.1%	6.2%	8.2%	45.3%	5.2%	100%

3) 강사에 대한 요구 사항

수강생들이 강사에 대하여 가장 많이 요구하는 사항은 사업장 부설 문화센터 수강생의 36.7%, 주민자치센터 수강생의 36.0%가 열성적인 지도를 해줄 것을 응답하였다. 그 다음으로는 두 그룹 모두 재미있는 수업, 편안하고 인간적인 분위기 조성의 순으로 응답하였다. 앞서 참여 동기의 문항에 취미생활로 수업을 하는 수강생들이 가장 많았지만 취미로 배운다고 해서 단순히 재미와 흥미를 추구하는 학습이 아닌 많은 것을 배워갈 수 있도록

열정적인 가르침을 원하는 것을 알 수 있다.

강사에 대한 요구 사항에 관한 분석은 <표 IV-12>와 같다.

<표 IV-12> 강사에 대한 요구 사항

기관		요구 사항					전체
		음악 실력	열성적 지도	수업의 재미	편안한 분위기	기타	
사업장 부설	빈도	7	36	22	20	13	98
문화센터	%	7.1%	36.7%	22.4%	20.5%	13.3%	100%
주민자치센터	빈도	4	36	30	28	2	100
	%	4.0%	36.0%	30.0%	28.0%	2.0%	100%

4. 만족도에 관한 분석

1) 환경적요인

수강을 하는데 있어서 강의실이나 연습실, 주차장들의 시설요인과 수강료, 시간대 등 수업 외적인 변인들에 관하여 수강생들의 만족도를 알아보는 문항이다.

(1) 강의실 분위기와 환경의 쾌적도

강의실 분위기와 환경의 쾌적도를 묻는 문항에서 사업장 부설 문화센터의 수강생들은 평균 4.01점, 주민자치센터의 수강생들은 평균 3.88점으로 사업장 부설 문화센터의 수강생들이 강의실 분위기와 환경의 쾌적도에 대하여 더 점수가 높으나 그룹 간의 만족도는 통계적으로 유의하지 않다. 이는 그룹 간의 만족도에 대한 차이가 존재하지 않음을 알 수 있다.

강의실 분위기와 환경의 쾌적도에 관한 분석은 <표 IV-13>과 같다.

<표 IV-13> 강의실 분위기와 환경의 쾌적도

그룹	N	평균	표준편차	t	유의확률	95% 신뢰구간	
						하한	상한
사업장 부설 문화센터	101	4.01	0.64	-1.267	0.207	-0.326	0.071
주민자치센터	102	3.88	0.787				

(2) 연습실, 휴게실, 주차장의 편의도

연습실, 휴게실, 주차장 등 수강하고 있는 기관의 수업 외적인 시설의 편의성을 묻는 문항에서는 사업장 부설 문화센터 3.69점, 주민자치센터 3.34점으로 두 기관 모두 보통의 만족도를 대답하였지만 통계적으로 유의한 차

이가 있다. 이는 사업장 부설 문화센터의 수강생들이 주민자치센터 수강생들보다 주변시설을 사용 할 때에 더 편리하게 사용하고 있음을 알 수 있다.

연습실, 휴게실, 주차장의 편의도에 관한 분석은 <표 IV-14>와 같다.

<표 IV-14> 연습실, 휴게실, 주차장의 편의도

그룹	N	평균	표준편차	t	유의확률	95% 신뢰구간	
						하한	상한
사업장 부설 문화센터	101	3.69	1.027	-2.448	0.015*	-0.643	-0.069
주민자치센터	101	3.34	1.042				

*p<.05

(3) 대중교통의 편리성

대중교통을 이용하는데 편리한가를 묻는 문항에서 사업장 부설 문화센터의 수강생들은 평균적으로 ‘그렇다’ 라고 대답하였으며 주민자치센터의 수강생들은 평균적으로 ‘보통이다’ 라고 대답하였다. 이는 통계적으로 유의한 차이를 볼 수 있는데 대부분의 사업장 부설 문화센터, 즉 백화점이나 아울렛, 마트의 경우에는 지하철이나 버스정류장과 연결 되어있는 곳이 대부분이기 때문에 수강생들이 편하게 수업을 들으러 갈 수 있다. 하지만 주민자치센터는 자치 동 내에 설치되어 있어 가까운 거리라고 생각 할 수 있으나 동의 규모가 커서 도보로 가기 힘든 경우가 있기 때문에 사업장 부설 문화센터의 수강생에 비해서 만족도가 낮은 것으로 분석된다.

대중교통의 편리성에 관한 분석은 <표 IV-15>와 같다.

<표 IV-15> 대중교통의 편리성

그룹	N	평균	표준편차	t	유의확률	95% 신뢰구간	
						하한	상한
사업장 부설 문화센터	95	4.2	0.78	-5.972	0***	-0.998	-0.502
주민자치센터	100	3.45	0.968				

***p<.001

(4) 수업시간대의 적절성

수업시간대의 적절성을 묻는 문항에서 두 그룹 모두 대체적으로 보통의 만족감을 느끼고 있으며 그룹 간의 만족도는 통계적으로 유의하지 않다. 이는 그룹 간의 만족도에 대한 차이가 존재하지 않음을 알 수 있다.

수업시간대의 적절성에 관한 분석은 <표 IV-16>과 같다.

<표 IV-16> 수업시간대의 적절성

그룹	N	평균	표준편차	t	유의확률	95% 신뢰구간	
						하한	상한
사업장 부설 문화센터	101	3.78	0.986	0.419	0.675	-0.19	0.292
주민자치센터	102	3.83	0.732				

(5) 수강료의 적절성

수강료의 적절성을 묻는 문항에서 두 그룹 모두 수강료는 적절하다고 느끼고 있으며 그룹 간의 만족도는 통계적으로 유의하지 않다. 이는 그룹 간의 수강료에 대한 만족도 차이가 존재하지 않음을 알 수 있다.

수강료의 적절성에 관한 분석은 <표 IV-17>과 같다.

<표 IV-17> 수강료의 적절성

그룹	N	평균	표준편차	t	유의확률	95% 신뢰구간	
						하한	상한
사업장 부설 문화센터	101	4.03	0.741	1.818	0.071	-0.016	0.392
주민자치센터	101	4.22	0.729				

(6) 1회당 수업시간 길이의 적절성

1회당 수업시간 길이의 적절성을 묻는 문항에 사업장 부설 문화센터의 수강생들은 평균적으로 ‘보통이다’를 선택하였지만 주민자치센터의 수강생들은 ‘그렇다’를 선택하였고 이는 통계적으로 유의한 차이가 있다.

즉, 사업장 부설 문화센터의 수업은 1회당 보통 1시간 정도의 수업을 하고 있는데 반해, 주민자치센터의 수업은 1회당 2시간 정도의 수업을 하고 있는 것으로 보아 사업장 부설 문화센터의 수강생들은 수업시간이 충분하지 못하다고 생각하는 것을 알 수 있다.

1회당 수업시간 길이의 적절성에 관한 분석은 <표 IV-18>과 같다.

<표 IV-18> 1회당 수업시간 길이의 적절성

그룹	N	평균	표준편차	t	유의확률	95% 신뢰구간	
						하한	상한
사업장 부설 문화센터	101	3.12	0.767	7.184	0***	0.753	1.323
주민자치센터	102	4.16	1.235				

***p<.001

(7) 장소의 적합성

장소의 적합성을 묻는 문항에서 두 그룹 모두 수강하고 있는 장소에 대해 보통의 만족감을 느끼고 있으며 그룹 간의 만족도는 통계적으로 유의하지 않다. 이는 그룹 간의 만족도에 대한 차이가 존재하지 않음을 알 수 있다.

장소의 적합성에 관한 분석은 <표 IV-19>와 같다.

<표 IV-19> 장소의 적합성

그룹	N	평균	표준편차	t	유의확률	95% 신뢰구간	
						하한	상한
사업장 부설 문화센터	100	3.45	0.999	1.031	0.304	-0.126	0.403
주민자치센터	102	3.59	0.905				

2) 수업에 관한 요인

강의계획서와 강의 내용, 강사 등에 대한 문항으로 수업 내적인 변인들에 관하여 수강생들의 만족도를 알아보는 문항이다.

(1) 강의계획서의 실용도

강의계획서의 실용도를 묻는 문항에서 두 그룹 모두 강의 계획서에 맞추어 수업이 진행되고 있는 것에 보통의 만족감을 느끼고 있으며 그룹 간의 만족도는 통계적으로 유의하지 않다. 이는 그룹 간의 강의계획서 실용도에 대한 만족도의 차이가 존재하지 않음을 알 수 있다.

강의계획서의 실용도에 관한 분석은 <표 IV-20>과 같다.

<표 IV-20> 강의계획서의 실용도

그룹	N	평균	표준편차	t	유의확률	95% 신뢰구간	
						하한	상한
사업장 부설 문화센터	101	3.71	0.779	-0.84	0.402	-0.311	0.125
주민자치센터	100	3.62	0.789				

(2) 강의 내용의 이해도

강의 내용에 관한 이해도를 묻는 문항에서 사업장 부설 문화센터 수강생들의 강의 내용 이해도는 4.09점으로 평균적으로 강의 내용을 이해한다는 응답이 나왔으며 주민자치센터 수강생들의 강의 내용 이해도는 3.96점으로 사업장 부설 문화센터 수강생들에 비해 평균점수는 조금 낮지만 그룹 간의 만족도는 통계적으로 유의하지 않다. 이는 그룹 간의 강의 내용 이해정도에 대한 차이가 존재하지 않음을 알 수 있다.

강의 내용의 이해도에 관한 분석은 <표 IV-21>과 같다.

<표 IV-21> 강의 내용의 이해도

그룹	N	평균	표준편차	t	유의확률	95% 신뢰구간	
						하한	상한
사업장 부설 문화센터	101	4.09	0.602	-1.467	0.144	-0.301	0.044
주민자치센터	102	3.96	0.644				

(3) 강의 집중도

강의가 진행되는 동안 본인의 집중도를 묻는 문항에서 두 그룹의 수강생들은 평균적으로 강의시간 동안에 집중 할 수 있다고 응답하였으며 그룹 간의 만족도는 통계적으로 유의하지 않다. 이는 그룹 간의 강의 집중도에 대하여 차이가 존재하지 않음을 알 수 있다.

강의 집중도에 관한 분석은 <표 IV-22>와 같다.

<표 IV-22> 강의 집중도

그룹	N	평균	표준편차	t	유의확률	95% 신뢰구간	
						하한	상한
사업장 부설 문화센터	101	4.1	0.515	0.979	0.329	-0.079	0.233
주민자치센터	102	4.18	0.608				

(4) 강사의 수업시간 정확도

강사가 수업시간을 정확하게 지키는가를 묻는 문항에는 두 그룹 모두 평균적으로 ‘그렇다’를 선택하였지만 사업장 부설 문화센터는 4.4점, 주민자치센터는 4.1점으로 이는 통계적으로 유의한 차이가 있다. 이는 사업장 부설 문화센터의 수강생들이 조금 더 강사가 수업시간을 정확하게 지킨다고 생각하는 것을 알 수 있다.

강사의 수업시간 정확도에 관한 분석은 <표 IV-23>과 같다.

<표 IV-23> 강사의 수업시간 정확도

그룹	N	평균	표준편차	t	유의확률	95% 신뢰구간	
						하한	상한
사업장 부설 문화센터	101	4.4	0.649	-3.469	0.001**	-0.467	-0.129
주민자치센터	102	4.1	0.572				

**p<.01

(5) 강사의 열의도

강사가 열의를 가지고 수업을 진행하고 있는가를 묻는 문항에는 두 그룹 모두 평균적으로 ‘그렇다’를 선택하였지만 사업장 부설 문화센터는 4.48점, 주민자치센터는 4.17점으로 이는 통계적으로 유의한 차이가 있다.

즉, 주민자치센터 수강생들에 비해 사업장 부설 문화센터 수강생들이 강사의 수업에 대한 열성을 더 많이 느끼고 있음을 알 수 있다.

강사의 열의도에 관한 분석은 <표 IV-24>와 같다.

<표 IV-24> 강사의 열의도

그룹	N	평균	표준편차	t	유의확률	95% 신뢰구간	
						하한	상한
사업장 부설 문화센터	101	4.48	0.593	-3.705	0***	-0.47	-0.144
주민자치센터	101	4.17	0.584				

***p<.001

(6) 강사와 상호작용의 빈번도

강사와 본인과의 상호작용 빈번도를 묻는 문항에서 두 그룹 모두의 수강생들은 평균적으로 강사와 본인의 상호작용 활발성은 보통이라고 응답하였으며 그룹 간의 만족도는 통계적으로 유의하지 않다. 이는 그룹 간의 강사와 수강생사이의 상호작용 빈번도에 대하여 차이가 존재하지 않음을 알 수 있다.

강사와 상호작용의 빈번도에 관한 분석은 <표 IV-25>와 같다.

<표 IV-25> 강사와 상호작용의 빈번도

그룹	N	평균	표준편차	t	유의확률	95% 신뢰구간	
						하한	상한
사업장 부설 문화센터	101	3.97	0.83	-1.743	0.083	-0.396	0.024
주민자치센터	102	3.78	0.684				

(7) 강사의 음악적 전문성

강사의 음악적 전문성의 만족도를 묻는 문항에 사업장 부설 문화센터의 수강생들은 평균 4.12점으로 ‘그렇다’라고 응답하였지만 주민자치센터의 수강생들은 평균 3.7점으로 ‘보통이다’를 선택하였고 이는 통계적으로 유의한 차이가 있다.

즉, 주민자치센터 수강생들에 비해 사업장 부설 문화센터 수강생들이 강사의 음악적인 전문성에 더 큰 만족감을 느끼고 있음을 알 수 있다.

강사의 음악적 전문성에 관한 분석은 <표 IV-26>과 같다.

<표 IV-26> 강사의 음악적 전문성

그룹	N	평균	표준편차	t	유의확률	95% 신뢰구간	
						하한	상한
사업장 부설 문화센터	101	4.12	0.711	-4.105	0***	-0.616	-0.216
주민자치센터	101	3.7	0.729				

***p<.001

(8) 교수법에 대한 적절성

강사의 교수법에 대한 만족도를 묻는 문항에 사업장 부설 문화센터의 수강생들은 평균 4.08점으로 ‘그렇다’라고 응답하였지만 주민자치센터의 수강생들은 평균 3.69점으로 ‘보통이다’를 선택하였고 이는 통계적으로 유의한 차이가 있다.

즉, 주민자치센터 수강생들에 비해 사업장 부설 문화센터 수강생들이 강사의 교수법에 대하여 더 큰 만족감을 느끼고 있음을 알 수 있다.

교수법에 대한 적절성에 관한 분석은 <표 IV-27>과 같다.

<표 IV-27> 교수법에 대한 적절성

그룹	N	평균	표준편차	t	유의확률	95% 신뢰구간	
						하한	상한
사업장 부설 문화센터	100	4.08	0.703	-3.855	0***	-0.595	-0.192
주민자치센터	102	3.69	0.748				

***p<.001

3) 자아발견에 관한 요인

음악교육 프로그램을 통해 잠재력과 능력의 발견정도와 삶의 질 향상에 대한 자아의 내적 변인들에 관하여 수강생들의 만족도를 알아보는 문항이다.

(1) 잠재력과 가능성의 발견정도

음악평생교육 프로그램을 수강하면서 본인의 잠재력과 가능성에 대한 발견정도를 묻는 문항에서 두 그룹의 수강생들은 평균적으로 자신의 잠재력과 가능성의 발견정도에 대해 ‘보통’이라고 응답하였으며 그룹 간의 만족도는 통계적으로 유의하지 않다. 이는 그룹 간의 잠재력과 가능성의 발견정도에 대하여 차이가 존재하지 않음을 알 수 있다.

잠재력과 가능성의 발견정도에 관한 분석은 <표 IV-28>과 같다.

<표 IV-28> 잠재력과 가능성의 발견정도

그룹	N	평균	표준편차	t	유의확률	95% 신뢰구간	
						하한	상한
사업장 부설 문화센터	101	3.52	0.867	-1.458	0.146	-0.427	0.064
주민자치센터	102	3.34	0.906				

(2) 활력도

사업장 부설 문화센터 수강생들이 음악교육 프로그램을 통해 느끼는 활력도는 평균 4.01점으로 ‘활력소가 된다’ 라는 응답이 나왔으며 주민자치센터 수강생들이 음악교육 프로그램을 통해 느끼는 활력도는 평균 3.83점으로 사업장 부설 문화센터 수강생들에 비해 평균점수는 낮지만 그룹 간의 만족도

는 통계적으로 유의하지 않다. 이는 그룹 간의 활력도에 대한 차이가 존재하지 않음을 알 수 있다.

활력도에 관한 분석은 <표 IV-29>와 같다.

<표 IV-29> 활력도

그룹	N	평균	표준편차	t	유의확률	95% 신뢰구간	
						하한	상한
사업장 부설 문화센터	101	4.01	0.685	-1.678	0.095	-0.384	0.031
주민자치센터	102	3.83	0.809				

(3) 흥미와 재미도

사업장 부설 문화센터 수강생들이 음악교육 프로그램을 통해 느끼는 흥미와 재미는 평균 4.12점으로 ‘그렇다’를 선택하였고 주민자치센터 수강생들이 음악교육 프로그램을 통해 느끼는 흥미와 재미는 평균 3.94점으로 사업장 부설 문화센터 수강생들에 비해 평균점수는 낮지만 그룹 간의 만족도는 통계적으로 유의하지 않다. 이는 그룹 간의 흥미와 재미에 대한 차이가 존재하지 않음을 알 수 있다.

흥미와 재미도에 관한 분석은 <표 IV-30>과 같다.

<표 IV-30> 흥미와 재미도

그룹	N	평균	표준편차	t	유의확률	95% 신뢰구간	
						하한	상한
사업장 부설 문화센터	101	4.12	0.785	-1.738	0.084	-0.38	0.024
주민자치센터	101	3.94	0.668				

(4) 다양한 인간관계 형성도

수강하고 있는 음악교육 프로그램을 통해 다양한 사람들과 인간관계를 맺을 수 있었나를 묻는 문항에 두 그룹 모두 평균적으로 ‘보통이다’를 응답하였지만 사업장 부설 문화센터는 평균 3.5점, 주민자치센터는 평균 3.85점으로 이는 통계적으로 유의한 차이가 있다.

즉, 사업장 부설 문화센터 수강생들에 비해 주민자치센터 수강생들이 조금 더 다양한 인간관계를 맺을 수 있었음을 알 수 있다.

다양한 인간관계 형성도에 관한 분석은 <표 IV-31>과 같다.

<표 IV-31> 다양한 인간관계 형성도

그룹	N	평균	표준편차	t	유의확률	95% 신뢰구간	
						하한	상한
사업장 부설 문화센터	101	3.5	0.795	3.507	0.001**	0.157	0.559
주민자치센터	102	3.85	0.651				

**p<.01

(5) 수업에 대한 열의

수업에 1대한 열의를 묻는 문항에서 두 그룹의 수강생들은 평균적으로 수업에 대해 열의를 가지고 참여하고 있다고 응답하였으며 그룹 간의 만족도는 통계적으로 유의하지 않다. 이는 그룹 간의 수업에 대한 열의에 대하여 차이가 존재하지 않음을 알 수 있다.

수업에 대한 열의에 관한 분석은 <표 IV-32>와 같다.

<표 IV-32> 수업에 대한 열의

그룹	N	평균	표준편차	t	유의확률	95% 신뢰구간	
						하한	상한
사업장 부설 문화센터	101	4.07	0.697	-0.534	0.594	-0.233	0.134
주민자치센터	102	4.02	0.629				

(6) 스트레스 해소 정도

음악평생교육 프로그램을 수강하면서 스트레스의 해소 정도를 묻는 문항에서 사업장 부설 문화센터 수강생들은 음악교육 프로그램을 통해 느끼는 스트레스 해소 정도가 평균 3.94점으로 ‘보통이다’를 선택하였고 주민자치센터 수강생들은 평균 4.02점으로 사업장 부설 문화센터 수강생들에 비해 평균점수는 높지만 그룹 간의 만족도는 통계적으로 유의하지 않다. 이는 그룹 간의 스트레스 해소 정도에 대한 차이가 존재하지 않음을 알 수 있다.

스트레스 해소 정도에 관한 분석은 <표 IV-33>과 같다.

<표 IV-33> 스트레스 해소 정도

그룹	N	평균	표준편차	t	유의확률	95% 신뢰구간	
						하한	상한
사업장 부설 문화센터	101	3.94	0.732	0.784	0.434	-0.12	0.278
주민자치센터	102	4.02	0.703				

(7) 음악적 능력의 향상도

두 그룹의 수강생들은 음악교육 프로그램을 통해 음악적 능력의 향상도를 묻는 질문에 평균적으로 ‘보통이다’ 라고 응답하였으며 그룹 간의 만족도는 통계적으로 유의하지 않다. 이는 그룹 간의 음악적 능력의 향상도에 대하여 차이가 존재하지 않음을 알 수 있다.

음악적 능력의 향상도에 관한 분석은 <표 IV-34>와 같다.

<표 IV-34> 음악적 능력의 향상도

그룹	N	평균	표준편차	t	유의확률	95% 신뢰구간	
						하한	상한
사업장 부설 문화센터	101	3.69	0.857	-0.794	0.428	-0.331	0.141
주민자치센터	102	3.6	0.847				

(8) 삶의 질 향상도

두 그룹의 수강생들은 음악교육 프로그램을 통해 삶의 질 향상도를 묻는 질문에 평균적으로 ‘보통이다’ 라고 응답하였으며 그룹 간의 만족도는 통계적으로 유의하지 않다. 이는 그룹 간의 삶의 질 향상도에 대하여 차이가 존재하지 않음을 알 수 있다.

삶의 질 향상도에 관한 분석은 <표 IV-35>와 같다.

<표 IV-35> 삶의 질 향상도

그룹	N	평균	표준편차	t	유의확률	95% 신뢰구간	
						하한	상한
사업장 부설 문화센터	101	3.57	0.817	-0.722	0.471	-0.314	0.145
주민자치센터	102	3.49	0.841				

4) 프로그램 평가에 관한 의견

음악교육 프로그램을 통해 지속적인 참여여부와 추천여부, 그리고 평생교육으로서 음악교육의 필요성에 대하여 평가하는 문항이다.

(1) 다른 음악교육 프로그램 참여 의지도

현재 음악교육 프로그램 종료 후, 다른 음악 관련 프로그램에 대한 참여 여부를 묻는 질문에 두 그룹의 수강생들은 평균적으로 ‘보통이다’ 라고 응답하였으며 그룹 간의 만족도는 통계적으로 유의하지 않다. 이는 그룹 간의 다른 음악교육 프로그램 참여 의지도에 대하여 차이가 존재하지 않음을 알 수 있다.

다른 음악교육 프로그램 참여 의지도에 관한 분석은 <표 IV-36>과 같다.

<표 IV-36> 다른 음악교육 프로그램 참여 의지도

그룹	N	평균	표준편차	t	유의확률	95% 신뢰구간	
						하한	상한
사업장 부설 문화센터	101	3.37	1.111	-0.727	0.468	-0.404	0.187
주민자치센터	101	3.26	1.016				

(2) 타인에게 추천 여부 정도

수강하고 있는 음악교육 프로그램을 타인에게 추천할 것인가를 묻는 문항에 두 그룹 모두 평균적으로 ‘보통이다’를 응답하였지만 사업장 부설 문화센터는 평균 3.98점, 주민자치센터는 평균 3.76점으로 이는 통계적으로 유의한 차이가 있다.

즉, 사업장 부설 문화센터 수강생들이 주민자치센터 수강생들보다 조금

더 타인에게 추천할 의지가 있음을 알 수 있다.

타인에게 추천 여부 정도에 관한 분석은 <표 IV-37>과 같다.

<표 IV-37> 타인에게 추천 여부 정도

그룹	N	평균	표준편차	t	유의확률	95% 신뢰구간	
						하한	상한
사업장 부설 문화센터	100	3.98	0.666	-2.219	0.028*	-0.411	-0.024
주민자치센터	101	3.76	0.723				

*p<.05

(3) 음악평생교육의 필요도

평생교육으로서 음악교육의 필요성을 묻는 문항에 사업장 부설 문화센터의 수강생들은 평균 4.22점으로 ‘그렇다’라고 응답하였지만 주민자치센터의 수강생들은 평균 3.9점으로 ‘보통이다’를 선택하였고 이는 통계적으로 유의한 차이가 있다.

즉, 주민자치센터 수강생들에 비해 사업장 부설 문화센터 수강생들이 음악평생교육의 필요성을 더 많이 느끼고 있음을 알 수 있다.

음악평생교육의 필요도에 관한 분석은 <표 IV-38>과 같다.

<표 IV-38> 음악평생교육의 필요도

그룹	N	평균	표준편차	t	유의확률	95% 신뢰구간	
						하한	상한
사업장 부설 문화센터	101	4.22	0.593	-3.322	0.001**	-0.503	-0.128
주민자치센터	102	3.9	0.751				

**p<.01

5. 결과

첫째, 사업장 부설 문화센터와 주민자치센터의 음악평생교육 프로그램의 현황은 다음과 같다.

서울시 소재의 사업장 부설 문화센터 (백화점, 아울렛, 마트)의 음악평생교육 프로그램은 총 11개 기관의 35개의 지점 중 모든 지점에서 설치, 운영되고 있다. 강의는 크게 국악, 서양음악, 대중음악으로 구분되며 요일은 토요일과 일요일에 비교적 많은 강의를 설치되어 있다. 가격대는 3개월 기준으로 책정되어 있는데 6만원에서 10만원 사이에 과반수 이상이 포함되어 있고 시간대는 오후 5시부터 7시 사이에 가장 많은 수업이 이루어지고 있다. 서울시 소재의 주민자치센터의 음악평생교육 프로그램은 총 25개 구의 각 동에서 운영되고 있다. 25개의 모든 구에 설치되어있지만 미설치 된 자치동이 있기 때문에 68%의 설치율을 보인다. 강의는 사업장 부설 문화센터와 마찬가지로 국악, 서양음악, 대중음악으로 구분되며 주말에는 강의를 거의 없고 주로 평일에 비슷한 비율로 분산되어 있다. 가격은 3개월 기준으로 책정되어 있는데 과반수 이상이 1만원에서 5만원 사이로 사업장 부설 문화센터보다 가격이 저렴하다. 또한 시간대는 주로 오전 9시에서 11시 사이와 오후 1시에서 3시 사이에 분포되어 있다.

두 기관 중에 사업장 부설 문화센터가 설치율이 더 높고 강의의 종류와 시간대가 다양해서 수강생 개인에 맞는 욕구가 비교적 충족될 수 있다는 장점이 있고 주민자치센터는 가격 면에서 무료인 자치구도 있고 사업장 부설 문화센터에 비해 평균 5만원 정도가 저렴하여 경제적이라고 할 수 있다.

둘째, 본 연구의 설문에 응한 수강생들의 사업장 부설 문화센터와 주민자치센터의 개인적 신상은 다음과 같다.

사업장 부설 문화센터의 수강생은 총 101명을 대상으로 남성은 13.9%, 여성은 86.1%이고 주민자치센터의 수강생은 총 102명으로 남성은 2.9%, 여성은 97.1%를 차지하여 두 기관 모두 여성의 비율이 월등하게 높으며 남성은 비교적 사업장 부설 문화센터에서 수강하고 있는 것으로 조사되었다. 이는 주민자치센터에서는 사회활동을 하는 남성들이 수강하기 힘든 평일 낮 시간대에 많이 운영되고 있지만 사업장 부설 문화센터의 수강시간은 저녁시간의 비율이 비교적 높고 주말에 많은 강의가 있어서 주민자치센터보다 사업장 부설 문화센터에 남성의 비율이 높은 것으로 분석되었다.

연령별로는 사업장 부설 문화센터의 수강생은 40대가 34.7%, 50대가 33.7%로 두 연령대가 과반수이상을 차지하고 주민자치센터는 50대만이 58.9%로 과반수이상을 차지하고 있다. 또한 20대와 30대의 비율은 두 그룹 모두 낮지만 사업장 부설 문화센터 수강생은 17.8%, 주민자치센터 수강생 비율은 0.9%로 평균적으로 보았을 때 두 그룹 중 사업장 부설 문화센터 수강생의 연령이 더 낮은 것으로 분석되었다.

학력별로 비교해보면 사업장 부설 문화센터 수강생 중 가장 많은 비율의 학력은 53.4%를 차지한 대학교 졸업자이며 주민자치센터 수강생 중 가장 많은 비율의 학력은 54.0%를 차지한 고등학교 졸업자로 분석되었다. 직업은 두 그룹 모두 과반수 이상이 주부이며 사업장 부설 문화센터는 53.5%, 주민자치센터는 87.2%를 차지하고 있다. 주부 다음으로는 사업, 회사원의 순이며 공무원, 전문직, 학생, 무직의 비율은 매우 적다.

셋째, 수강하고 있는 음악교육 프로그램에 관하여 수강생들의 생각은 다음과 같다.

본 프로그램의 참여 동기로는 사업장 부설 문화센터 수강생의 87.1%, 주민자치센터 수강생의 77.0%가 취미생활을 위하여 음악교육 프로그램을 수강한

다고 응답하였다. 그리고 수강하고 있는 음악교육 프로그램을 선택한 이유는 사업장 부설 문화센터 수강생의 51.0%가 교동이 편리하기 때문에 선택하였고 주민자치센터의 45.3%는 강사의 질이 우수하기 때문에 본 프로그램을 선택하였다고 응답했다. 또한 강사에 대한 요구사항으로는 두 그룹 모두 열성적인 지도를 해줄 것을 가장 많은 수의 수강생들이 응답하였다.

넷째, 두 기관의 음악평생교육 프로그램을 수강하면서 느끼는 만족도의 차이는 다음과 같다.

우선 사업장 부설 문화센터에서 가장 높은 점수를 받은 요인은 4.48점을 받은 ‘강사의 열의’ 문항이다. 주민자치센터 수강생들과 비교했을 때 통계적으로 유의하며 이와 관련 있는 문항 중 강사에 대한 만족도를 묻는 질문인 ‘강사의 수업시간 정확도’, ‘강사의 음악적 전문성’, ‘교수법’을 묻는 문항에서도 점수가 높았다. 주민자치센터 수강생들도 강사에 대한 문항의 점수는 보통 이상의 만족감을 느끼고 있으나 이는 확실한 차이가 있다. 앞서 현재 참여하고 있는 프로그램을 선택한 이유에서 주민자치센터의 수강생들은 강사의 질이 우수하기 때문에 선택하였다는 응답이 가장 많이 나왔다. 하지만 강사의 열의나 수업시간의 정확도, 강사의 음악적 전문성에 관한 문항에서 사업장 부설 문화센터의 수강생들보다 점수가 낮은 이유는 주민자치센터의 강사들은 수업에 대한 열정과 정확한 수업관리 능력보다는 인성, 심성의 계발과 편안한 분위기 조성에 더 초점을 맞추어 수업을 진행하는 것에 더 큰 만족감을 느끼는 것으로 해석할 수 있다.

반면 주민자치센터에서 가장 높은 점수를 받은 항목은 4.22점을 받은 ‘수강료’ 문항이다. 사업장 부설 문화센터에 비해서 평균 5만원이 저렴하며 무료로 수업이 진행되는 과목도 있으며 대부분이 한 달에 1만원정도의 수강료로 부담 없이 수강을 하기에 좋은 가격이기 때문에 만족도가 높은 것으로 분석된다.

IV. 결론 및 제언

1. 결론

본 연구는 최근 현대 사회에서 요청되고 있는 평생교육 중 산업화로 인하여 피폐해지고 몰인정해지는 인간의 선한 본성을 회복시켜주고 개인의 심미적 경험을 넓혀 삶의 질을 향상 시키는데 도움이 되는 음악교육에 대한 필요성과 중요성을 인식하고 더 높은 질의 음악평생교육을 받을 수 있도록 하기 위한 연구이다. 이에 따라 사업장 부설 문화센터와 주민자치센터의 음악평생교육 프로그램의 운영현황을 살펴보고 수강생들의 만족도를 분석함으로써 효율적이고 체계적인 운영을 탐색해 본 결론은 다음과 같다.

첫째, 사업장 부설 문화센터는 주민자치센터에 비해 프로그램의 종류가 많고 요일과 시간대가 골고루 분포되어 있어 비교적 수강생들의 다양한 욕구를 충족시키고 있다.

프로그램의 장르로는 주민자치센터와 마찬가지로 국악, 서양음악, 대중음악으로 나누어 개설되어 있으나 주민자치센터 프로그램 종류에 비해 다양한 악기와 노래를 배울 수 있도록 많은 반이 편성되어 있으며 어린이, 주부, 직장인 등 개인의 직업에 따라 수강이 가능한 시간대가 다양하게 분포되어 있다. 또한 서울 소재의 모든 사업장 부설 문화센터에서 음악교육 프로그램을 실시하고 있어 수강생들이 음악교육 프로그램을 선택하기에 용이하다.

둘째, 주민자치센터는 사업장 부설 문화센터에 비해 경제적인 수업비용으로 배움의 기회를 가질 수 있다.

주민자치센터의 수강료는 무료로 진행되는 자치구도 있으며 평균 한 달에

만원 정도의 가격으로 사업장 부설 문화센터 수강료의 1/3수준이다. 그렇기 때문에 수강생들은 부담 없는 가격으로 지속적인 교육이 가능하고 많은 사람들이 교육을 받을 수 있도록 평등한 기회를 제공하여 더 쉽게 접근할 수 있도록 해준다.

셋째, 사업장 부설 문화센터의 수강생과 주민자치센터의 수강생들은 주로 40 - 50대의 여성이고 대부분이 주부이다.

두 기관은 40 - 50대가 68.6%로 가장 많은 비율을 차지하고 있으며 수강생 성별 비율은 여성이 91.6%로 월등하게 높고 주부의 비율은 70.4%를 차지하고 있다. 반면 남성 수강생의 82.4%는 사업장 부설 문화센터에서 수강하고 있는 것으로 조사되었는데 이는 주민자치센터 프로그램은 대부분 사회활동을 하는 남성들이 수강하기 힘든 평일 낮 시간대에 많이 운영되고 있지만 사업장 부설 문화센터 프로그램은 저녁시간과 주말에 많은 강의가 개설되어 있기 때문에 사업장 부설 문화센터의 남성 비율이 더 높은 것으로 분석된다. 그리고 두 기관 모두 20 - 30대의 대부분은 사업장 부설 문화센터에서 교육을 받고 있다. 또한 사업장 부설 문화센터 수강생의 학력은 53.4%가 대학교 졸업자이며 주민자치센터의 54.0%는 고등학교 졸업자로 조사되었다.

넷째, 만족도 분석 결과 통계적으로 유의한 차이를 보이는 요인으로 사업장 부설 문화센터에서는 연습실 · 휴게실 등의 시설을 사용하는 편의도, 대중교통의 편리성, 강사의 수업시간 정확도 · 열의도 · 음악적 전문성 · 교수법, 타인에게 추천 여부 정도, 음악평생교육의 필요도에 관한 문항에서 만족도가 더 높았으며 주민자치센터에서는 1회당 수업시간길이의 적절성, 다양한 인간관계 형성도에 관한 문항에서 만족도가 더 높았다.

다섯째, 기계화되고 과학화된 물질만능사회에서 현대인들은 자신의 취미

생활을 즐기며 심신의 여유를 갖기를 원하고 있다.

두 기관 모두 수강생들이 음악평생교육 프로그램에 참여하게 된 동기의 82.0%가 취미 생활을 위하여 수강하고 있다고 응답하였다. 이는 최근 학력 수준이 높아지고 경제적 능력이 향상됨에 따라 문화적 생활을 즐기기를 원하며 마음의 여유와 안정을 찾는 사람들이 많음을 알 수 있다.

2. 제언

본 연구 결과를 토대로 사업장 부설 문화센터와 주민자치센터의 음악평생교육 프로그램의 발전과 활성화를 위해 다음 사항들을 제언한다.

첫째, 사업장 부설 문화센터는 1회당 수업시간의 길이를 늘려야 한다.

1회당 수업시간 길이의 만족도를 묻는 설문조사 결과, 사업장 부설 문화센터의 평균점수는 3.12점, 주민자치센터의 평균점수는 4.16점으로 사업장 부설 문화센터 수강생들의 만족도가 낮았다. 사업장 부설 문화센터에서는 보통 한 시간 이내의 수업을 하고 있는데 기악관련 강의에서는 개인레슨이 아닌 여러 명의 수강생들이 함께 레슨을 받고 있기 때문에 수강생 한명에게 배분되는 시간은 약 10분 정도도 되지 않는다. 대부분의 수강생들은 기초단계의 수준인데 이렇게 짧은 레슨시간은 실력향상에 큰 도움을 줄 수 없어 배우는 속도와 정확도가 떨어질 위험이 있기 때문에 수업시간의 길이를 늘리고 강사의 수도 보강하여 충분한 수업시간의 확보가 필요하다.

또한 강의가 시작하기 전에 음향기기와 악기 등의 설치로 인한 수업준비 시간이 필요한데 같은 강의실의 수업 일정이 너무 많아서 급하게 수업을 시작하거나 준비 시간이 부족하여 강의 시간을 빼앗는 경우도 있다. 이러한 부작용을 막기 위하여 사업장에서는 수강생들의 입장을 충분히 생각하여 수

업시간만이 아닌 사전 준비의 시간도 고려하여 수업편성을 계획하여야 한다.

둘째, 주민자치센터는 강사의 교육에 더 많은 노력을 해야 한다.

설문조사 결과, 강사의 수업시간 정확도, 강사의 열의도, 강사의 음악적 전문성, 교수법 등의 문항에서 사업장 부설 문화센터 수강생들에 비해 만족도가 낮았다. 강사의 음악적 전문성이나 시간관리 능력, 교수법 등이 체계적으로 이루어지지 않게 되면 수강생들이 보다 전문적이고 효과적인 지식을 습득하는데 어려움이 따를 수 있다. 그렇기 때문에 자치구의 체계적인 관리와 지속적인 지원이 필요하다.

또한 개설과목의 대부분이 국악과 대중가요로 한정되어 있고 수업시간대도 평일 낮 시간에 편중되어 있어 학습자의 다양한 요구 충족에 기여하지 못하고 있다. 그러므로 지역주민들의 의견을 수렴하고 정확한 요구파악을 하여 보다 많은 사람들에게 교육기회를 확대시켜 주어야 한다.

셋째, 강의실, 연습실 등의 시설과 악기, 악보 등의 수업기자재에 많은 투자를 해야 한다.

강의실은 음악 교육 만을 위해 전문적으로 건축된 공간이 아니기 때문에 방음장치가 되어 있지 않아 적극적이고 활발한 수업을 진행하는데 어려움을 주고 있으며 그 수도 부족하여 수강생들의 불만이 크다. 또한 악기의 대여도 쉽게 이루어지고 있지 않아 연습의 시간도 충분치 못하고 음향시설의 질이 낮아 음악 본질의 소리를 습득하는데 어렵고 심미적 체험을 하는데 방해가 되고 있다. 그렇기 때문에 사업장과 자치구에서는 시설관리의 양적, 질적 확대에 재정적으로 많은 지원과 투자를 하여 수강생들에게 최상의 교육적 환경을 마련해 주어야 한다.

넷째, 수강생 개인의 특성에 맞는 맞춤형 교육이 이루어져야 한다.

크게 어린이, 성인, 노인을 위하여 연령별로 수업이 구분되어 있지만 실제 수업은 모든 연령대가 함께 강의를 듣고 있는 실정이며 수준차이에 의한 반이 체계적으로 이루어지고 있지 않아 학습자 개인에 적합한 수업을 듣기가 매우 어렵다. 그러므로 생애 단계별로 학습자에 대해 분석을 하여 체계적이고 전문적인 프로그램을 개발해야 한다. 또한 설문조사를 통해 만족도와 요구사항을 파악하여 계속적으로 발전할 수 있도록 정확한 안목과 관찰이 필요하다.

다섯째, 음악교육을 통해서 잠재력의 발견과 자아실현 및 삶의 질 향상을 위한 방안을 구상하여야 한다.

설문조사 결과, 수강생들은 다른 요인의 만족도에 비해 본인 내적의 발전은 미미하다는 생각을 가지고 있다. 이는 음악평생교육의 본질적 목표인 인간의 정서를 안정되게 해주고 조화로운 인간의 발달에 영향을 주며 삶의 질 향상에 큰 도움을 주지 못함을 반성해 볼 수 있다. 이러한 문제점을 해결하기 위해서 ‘향상 음악회’와 같은 자아를 표출하고 실현할 수 있는 발표회를 제안한다. 음악회를 준비함으로써 본인의 실력향상을 검증할 수도 있고 사람들 앞에서 음악적 능력을 보여주며 자아를 표현하고 실현할 수 있는 기회가 생겨 음악교육의 본질적 목표 달성과 동시에 개인의 만족감도 커질 수 있기 때문이다.

음악평생교육의 체계적이고 전문적인 발전을 위하여 기업과 주민자치센터는 물론, 사회와 국가도 지속적으로 많은 관심과 지원을 아끼지 말아야 할 것이다.

본 연구에 이어 후속 연구를 제안해 보면 다음과 같다.

첫째, 본 연구는 서울시 소재의 사업장 부설 문화센터와 주민자치단체를 대상으로 조사, 분석하였기 때문에 보다 넓은 범위의 연구가 필요하다. 지역

의 범위를 지방까지 확대시켜서 다양한 사람들의 의견을 조사함으로써 심층적이고 구체적인 만족도 분석을 요청한다.

둘째, 사업장 부설 문화센터와 주민자치센터 이외의 학교부설, 언론기관부설, 시민사회단체부설 등의 음악평생교육을 운영하고 있는 다른 단체의 프로그램현황을 조사하고 각 기관별 만족도의 차이는 어떠한지를 분석하여 보다 양질의 평생음악교육 프로그램 개발에 도움이 될 수 있는 후속 연구들을 기대해 본다.

참 고 문 헌

- 교육인적자원부 (2004), 평생교육백서, 교육인적자원부
교육과학기술부 (2008), 평생교육법, 시행령, 시행규칙 해설자료,
교육과학기술부
- 권대봉 (2001), 평생교육의 다섯 마당, 서울 : 학지사
권덕원 외 (2008), 음악교육의 기초, 서울 : 교육과학사
권이종 (2001), 평생교육방법론, 서울 : 교육과학사
기청 (2006), 음악교육의 실제와 이론, 서울 : 세광문화
김남선 (2001), 평생교육개론, 서울 : 형설출판사
(2002), 평생교육방법론, 서울 : 두남
(2007), 평생교육 프로그램 개발론 : 이론과 실제,
경산 : 대구대학교출판부
- 김신일 (2001), 평생교육학 : 동향과 과제, 서울 : 교육과학사
김영연 (2005), 음악교육의 지평1, 서울 : 도서출판 신정
김중서 외 (2002), 평생교육개론, 서울 : 교육과학사
김중표 (2006), 평생교육방법론, 파주 : 양서원
김중환 (2004), 음악교육론, 서울 : 교육과학사
남정걸 (2007), 평생교육경영학, 서울 : 교육과학사
박유미 (2004), 음악심리학의 이해, 서울 : 음악춘추사
배석영 외 (2007), 평생교육개론, 파주 : 양서원
석문주 외 (2006), 음악교육의 이해와 실천, 서울 : 교육과학사
송병순 (2000), 평생교육의 이론과 실제, 서울 : 원미사
송진범 (2000), 음악교육학, 서울 : 학문사

- 신용주 (2004), 평생교육의 이론과 방법, 서울 : 형설출판사
- 오혁진 (2006), 지역공동체와 평생교육, 파주 : 집문당
- 이상기 (2003), 평생교육경영, 서울 : 교육과학사
- 이영호 (2004), 평생교육과 평생학습, 서울 : 원미사
- 이옥형 (1992), 교육심리학, 서울 : 집문당
- 이철구 외 (2001), 심리학으로 본 음악 - 음악교육, 서울 : 교육과학사
- 이홍수 (1990), 음악교육의 현대적 접근, 서울 : 세광음악출판사
(1992), 느낌과 통찰의 음악교육, 서울 : 세광음악출판사
- 임미경 외 (2002), 음악교육의 이론과 실제, 서울 : 벨로체
- 조용하 (2001), 평생교육의 이해, 서울 : 동문사
- 차갑부 (1997), 열린사회의 평생교육, 서울 : 양서원
- 최시원 (1996), 음악교육 어떻게 할 것인가, 서울 : 다라
- 한국교육개발원 (2007), 2007 평생교육백서, 한국교육개발원
- 한승희 (2004), 평생교육론, 서울 : 학지사
- 홍정수 외 (1999), 음악미학, 서울 : 음악세계
- 홍정수 외 (2002), 아도르노, 달하우스, 크나이프, 다누저 :
20세기 음악 미학 이론, 서울 : 심설당
- 김은양 (2005), 대학부설 평생교육원 음악프로그램 수강생 만족도,
석사학위논문, 이화여자대학교 교육대학원
- 노선영 (2000), 대학부설 평생교육기관의 음악교육 프로그램에 관한 연구,
석사학위논문, 이화여자대학교 교육대학원
- 문선임 (2002), 2001년 백화점 문화센터의 사회음악교육 분석 연구 :
전국 각 지점 롯데·신세계백화점을 중심으로, 석사학위논문,

경희대학교 교육대학원

- 민세희 (2007), 서울시 주민자치센터 음악 프로그램 분석,
석사학위논문, 이화여자대학교 교육대학원
- 박수현 (2006), 대구지역 백화점문화센터 프로그램 현황과 분석
석사학위논문, 계명대학교 대학원
- 박현주 (2005), 현행대학부설 평생교육기관에서의 전통음악 프로그램에 대
한 연구, 석사학위논문, 계명대학교 대학원
- 서순영 (2005), 성인학습자의 주민자치센터 평생교육 프로그램 만족도분석,
석사학위논문, 숭실대학교 대학원
- 오준영 (2002), 평생교육기관의 음악교육 현황 실태,
석사학위논문, 계명대학교 교육대학원
- 이장석 (2004), 평생학습시설로서의 백화점 문화센터 운영 연구,
박사학위논문, 단국대학교 대학원
- 장호전 (2005), 대학평생교육원의 음악교육 과정 연구,
석사학위논문, 이화여자대학교 교육대학원
- 진혜정 (2003), 주민자치센터 운영에 대한 주민만족도 조사연구 :
서울시 성동구 주민자치센터를 중심으로, 석사학위논문,
성균관대학교 행정대학원
- 최혜진 (2005), 전국4년제 대학부설 평생교육원의 음악교육 운영실태,
석사학위논문, 성신여자대학교 교육대학원
- 추수민 (2004), 현행 대학부설 평생교육기관 음악교육프로그램의 활성화를
위한 제언, 석사학위논문, 중앙대학교 교육대학원
- 한정순 (2002), 평생교육으로서의 사회음악교육 실태조사 연구,
석사학위논문, 충남대학교 교육대학원

Silbermann, A. 민은기 역 (1997), *Woven lebt die musik die Prinzipien der musiksoziologie*, 서울 : 예술

Adorno, Thodor W, 김방현 역 (1990), *음악사회학입문*, 서울: 삼호출판사

Reimer, B. 안정보 역 (1997), *A philosophy of music education*, 서울 : 다라

Hoffer, Charles R. 안미자 역 (1987), *음악교육론*, 서울 : 이화여자대학교 출판부

Leonhard, Charles & House, Robert W. 안미자 역 (1997), *음악교육의 기초와 원리*, 서울 : 이화여자대학교출판부

Michael L, Mark 이홍수 외 역 (1993), *Contemporary music education*, 서울 : 세광음악출판사

Paddison, Max 최유준 역 (2003), *Adorno's aesthetics of music*, 서울 : 세종출판사

Weber, Max, 이건용 역 (1993), *Die rationalen und soziologischen Grundlagen der Musik*, 서울 : 민음사

Achilles, E. (1992), *Music making beyond the classroom*,
Music Educators Journal, 79(4)

Boswell, J. (1992), *Human potential and lifelong learning*,
Music Educators Journal, 79(4)

Smith, V. Michale & Haack, Paul (2000), *The Long View of lifelong learning*, *Music Educators Journal*, 87(3)

2001아울렛, 뉴코아 아울렛, 롯데마트, 롯데백화점, 세이브존, 신세계백화점,
애경백화점, 이마트, 현대백화점, 현대 아이파크백화점, 홈플러스
문화센터 홈페이지

서울시 소재 주민자치센터 홈페이지

유네스코 한국위원회 <http://211.217.107.232/>

평생교육센터 <http://www.lll.or.kr/>

평생교육 진흥원 <http://www.nile.or.kr/>

ABSTRACT

The Satisfaction of Music Life - long Education in Recreational and Community Centers in Seoul

Kang Ji Eun

Department of Music Education

Graduate school of Education

Sungshin Women's University

The purpose of this research is to recognize the importance of life-long education. By comparing and analyzing the degree of satisfaction of music programs at recreational and community centers, this research will reveal systematical and efficient ways of life-long education.

The research was conducted by: first, study the concept and function of life-long education and its necessity; second, through questionnaires, internet research and phone interviews, the results showed how the recreational and community centers operate music programs; third, comparing and analyzing these programs and the

degree of satisfaction by asking questions to center-goers; fourth, based on the results from the survey, problems were found and efficient solutions were suggested.

Adult students, who are taking music courses at the recreation and community centers located in Seoul, were surveyed. 101 people from 10 different recreational centers and 102 people from 9 community centers answered the questions. The survey was compiled in September 2008. The survey was mainly about the fall semester courses. Some questions included personal information, the reason why the students chose this course, the satisfaction level of the programs, what they would like more from the course, and etc.

The degree of satisfaction question was measured on the 5.0 Likert Scale. The average and standard deviation were calculated. A t-test was performed and was statistically analyzed with the SPSS 12.0 program.

The following are the results. First, the recreational centers have a wider-range and scattered programs suitable for children, housewives, and people with jobs. All the recreational centers in Seoul have music programs so it satisfied the students.

Second, the average fee of community centers is a third of recreational centers. Since it's cheaper, the community centers provide more opportunities and it enables continuous education.

Third, the two things the centers have in common are that both

have 91.6% of female students and 70.4% of those students are married housewives. The difference between the center is that most of the students are in their 20s and 30s, male and female students take courses at the recreation center and 53.4% of them are university graduates. 54% of community center students are high school graduates.

Fourth, the results of the degree of satisfaction shows that students are satisfied with the convenience of the facility, the convenience of public transportation, and the enthusiasm and punctuality of the teachers and their musical expertise and teaching methodology. They were likely to recommend the centers and emphasized the importance of life-long education. However, at the community centers, the students were satisfied with the length of class, and they enjoyed the fact that they could make friends through taking these courses.

Fifth, 82% of students of both centers answered that their motivation for taking the courses were as hobbies. It tells us that more people want to enjoy their leisure time and have a peaceful mind as school education gets higher and the economy gets better.

부 록

<부록 I> 사업장 부설 문화센터 음악교육 프로그램 목록

<부록 II> 주민자치센터 음악교육 프로그램 목록

<부록 III> 설문지

<부록 I> 사업장 부설 문화센터 음악교육 프로그램 목록

기관명	지점명	강의명
2001아울렛	구로점	어린이 튼튼 성악교실 오카리나교실 성인플룻 어린이 바이올린 어린이 튼튼 성악교실 어린이&청소년 단소 어린이&청소년 플룻 어린이리코더& 하모니카 2중주 파워노래교실 조이 오케스트라 바이올린 찬양과 성가교실
	불광점	플룻 바이올린 통기타 교실 천상의 소리 오카리나 즐거운 노래 세상 찬양과 성가교실 수행평가 특기적성 단소교실 신명나는 사물놀이 어린이 바이올린 어린이 오카리나 정통악기 가야금
	중계점	플룻 통기타 배우기 수행평가 대비를 위한 리코더 찬양과 성가교실 성악 발성 클리닉 어린이 바이올린 어린이 플룻교실 어린이 하모니카 연주교실 리틀성악 정통성악
	천호점	플룻 성인을 위한 바이올린교실

		달크로즈 음악교실 캐나다 명문 음악교육 썬라이즈뮤직 특기적성 하모니카 연주교실
뉴코아 아울렛	강남점	노래교실 기타 클라리넷 플룻 신나는 동요교실 어린이 바이올린 어린이 플룻 특기적성 하모니카 교실
롯데마트	구로점	파워 노래교실 포크기타 플룻 아카데미 바이올린 낭만의 하모니카 오카리나 색소폰 유아 동요와 발성 숙명 유리드믹스 음악감각 어린이 성악 클래스
	영등포점	포크기타 바이올린 플룻교실 클라리넷 색소폰 노래 교실 어린이 기초성악 & 동요교실 수행평가대비 어린이 단소 수행평가대비 어린이 장구 어린이 성악 마스터 클래스 특기적성대비 어린이 하모니카 오카리나 어린이 성악 클래스
	중계점	신바람 주부 노래교실 플룻 클래식 기타

		<p>오카리나 작은 플룻 피페 바이올린 포크기타 전통의 소리 단소&대금 신나는 동요나라 숙명 유리드믹스 썩도레미 리코더 오카리나 수행평가 완전정복 어린이 단소 수행평가 대비를 위한 단소 교실 수행평가대비 장구교실 목요 리틀 성악</p>
<p>롯데백화점</p>	<p>강남점</p>	<p>음치클리닉 파워 노래교실 실버노래교실 맑은소리 합창교실 통기타교실 클라리넷 아름다운 여성 첼로 성악 마스터클래스 오카리나 플룻 단소 전통 가야금 POPS Clinic 영재 성악 아카데미 아이노래 뮤직스쿨 숙명 유리드믹스 썩도레미 하모니카 수행평가 대비 음악과정</p>
	<p>관악점</p>	<p>첼로 올드 팝 배우기 주부 열창 노래 교실 색소폰 전통 가야금 천상의 소리 오카리나</p>

		<p>플룻 클라리넷 바이올린 추억의 하모니카 수행평가대비 음악과정 아이노래 - 뮤직스쿨 도레미 성악 어린이 단소 리코더 교실</p>
	<p>노원점</p>	<p>골드문트 클래식 아카데미 전통가야금 바이올린 클라리넷 첼로 플룻 Pop & Jazz 피아노 행복 노래교실 라이브 노래교실 기쁨과 사랑이 넘치는 노래교실 예술가곡교실 성악교실 웃음과 열정의 명품 노래교실 음치클리닉 환상의 소리 오카리나 Pops English 숙명 유리드믹스 음악적감각 숙명 유리드믹스 예비피아노 숙명 유리드믹스 썩도레미 주니어 하모니카 영재 성악 아카데미 어린이 단소 어린이 리코더</p>
	<p>미아점</p>	<p>주부가요데이트 기쁨과 사랑이 넘치는 노래교실 - 클라리넷 가야금 플룻</p>

		<p>단소 색소폰 오카리나 성악발성클리닉 음치클리닉 숙명유리드믹스 예비피아노 숙명유리드믹스 꼬꼬마피아노 영재성악교실 리코더양상블</p>
	<p>본점</p>	<p>전통 가야금 경기민요와 가락장구 퀸스클럽 기쁨과 사랑이 넘치는 노래교실 - 라이브카페 노래 클리닉 j-pop으로 배우는 일본어 노래 Happy Power 노래교실 스페셜 파워 노래교실 이태리 클래식 가곡교실 한국 가곡과 외국 가곡 성악마스터 클래스 예술가곡과 아리아 행복을 부르는 노래교실 정열의 드럼스쿨 천상의 소리 플룻 고향의 소리 하모니카 귀족의 음색 클라리넷 바이올린 색소폰 스쿨 영혼의 소리 첼로 포크기타 골드문트 클래식 아카데미 영재국악교실</p>
	<p>영등포점</p>	<p>자연의 음색 오카리나 노블성악교실 쉽게 배우는 피아노반주 음치 클리닉</p>

		<p>Saxophone school 플룻 바이올린 파워 노래교실 성악교실 포크 & 클래식기타교실 팬플룻 전통 가야금 김현아의 노래클리닉</p>
	<p>잠실점</p>	<p>노블레스빅쇼 행복 노래교실 기쁨과 사랑이 넘치는 노래교실 Live 노래교실 POP&Jazz Piano 성악교실 주부 음치클리닉 플룻 모임에서 자신 있는 음치클리닉 클라리넷 하모니카 바이올린 가야금 오카리나 해금 첼로 골드문트 클래식 아카데미 경기민요와 가락장구 숙명 유리드믹스 예비 피아노 쌍도레미 유리드믹스 아이노래 뮤직스쿨 동요는 내 친구 단소</p>
	<p>청량리점</p>	<p>기쁨과 사랑이 넘치는 노래교실 웰빙 노래교실 플룻교실 바이올린 경기민요</p>

		자연의 소리 오카리나 음치클리닉 색소폰 포크기타교실 싱탈라 노래교실 숙명유리드믹스 썬도레미 숙명유리드믹스 꼬꼬마피아노 어린이 성악 클래스 놀이로 배우는 영재국악교실 단소교실 리코더 앙상블
세이브존	노원점	신바람노래교실 바이올린 플룻 동요교실 리코더연주법 벨칸토성악 단소 썬도레미 유리드믹스
신세계백화점	강남점	실용기타 오카리나 플룻 추억의 하모니 하모니카 바이올린 샬랄라 노래교실 Mood Making 테크닉 American POP 가요산책 열창노래교실 성악 마스터클래스 주부가요데이트 정열의 가요특급 행복을 여는 노래세상
	본점	경기민요 단소 대금산조 신세계 여성 합주단

		첼로 바이올린 플룻 실버 노래교실 애창 팝송 부르기 주부가요 데이트 정통 가곡 교실 감성 노래교실 다이나믹 노래교실 웰빙 노래교실
에경백화점	구로점	대금 바이올린 색소폰 클라리넷 애경 플룻앙상블 오카리나 플룻 아카데미 첼로 팬플룻 포크기타 퓨전드럼 노래교실 가요교실
이마트	월계점	파워 노래교실 바이올린 신비의 소리 오카리나 사랑의 악기 색소폰 클라리넷 아이노래 성악교실 리코더 플룻 드럼 포크기타 하모니카 수행평가 대비 단소 아이노래 동요교실
	황학점	노래교실

		플룻 바이올린 오카리나 플룻
현대백화점	목동점	바이올린 단소 플룻 기초 드럼 교실 Saxophone School 실용 기타 교실 오카리나 중국 감성 얼후 첼로 앙상블 클라리넷 첼로 클래식 기타 팬 플룻 현대 앙상블 노블레스 노래 빅쇼 음치클리닉 웰빙 노래교실 아름다운 성악교실 POWER 노래교실 발라드 교실 행복 노래교실 숙명 유리드믹스 썬도레미 숙명유리드믹스 꼬꼬마피아노 숙명유리드믹스 예비피아노 체계적인 성악교실 감성발달 동요교실
	무역센터점	플룻 바이올린 고급가요 연주반 포크기타 오카리나 색소폰 스쿨 첼로

		<p>중국의 감성 열후 클라리넷 팬플룻 구지운 로얄멤버 노래클럽 노래클럽 부부노래교실 집중노래 클리닉 향기 있는 명작가요 예술가곡과 아리아 활력 노래클럽 팝송교실</p>
	<p>미아점</p>	<p>바이올린 기타 교실 오카리나 플룻 교실 첼로 클라리넷 포크기타 노래와 빅쇼 알프스노래 친구들 가곡과 아리아 7080 음악여행 한국가곡&외국가곡 파워 노래교실 현대 어린이 합창단 숙명 유리드믹스 썸 도레미 리코더 어린이 성악 콩쿠르 아카데미 즐거운 성악 Sing-Club</p>
	<p>본점</p>	<p>포크기타 바이올린 쉽게 배우는 클라리넷 Ensemble 첼로 클래스 플룻 작은 음악 플룻 교실 음악으로의 초대 하모니카 재즈색소폰</p>

		<p>현대 리더스 플룻 앙상블 첼로 클래스 가곡교실 노블레스 빅쇼 팝송 부르기 행복 노래 교실 가곡교실 활력 노래교실 향기 있는 노래교실 파워 노래 교실 어린이 성악 콩쿨 아카데미 즐거운 성악 Singing-club</p>
	<p>신촌점</p>	<p>색소폰 스쿨 플룻교실 바이올린 교실 경기민요와 소리가락장구 리코더교실 포크기타 자연의 소리 오카리나 클라리넷 앙상블 첼로 참살이 노래교실 가곡교실 젊어지고 예뻐지는 행복한 노래교실 노블레스빅쇼 Power 노래교실 파워풀 라이브 노래교실 어린이 성악 동요 교실 유리드믹스 썬도레미 유리드믹스 꼬꼬마피아노 어린이 단소교실 하모니카</p>
	<p>천호점</p>	<p>여성 합주단 POP PIANO 기타와 노래 Fun드럼 플룻</p>

		<p> 오카리나교실 클라리넷 바이올린 색소폰 스쿨 포크&클래식 기타 단소 가스펠 하모니카 팬플룻 교실 가곡의 향연 성악발성 훈련의 길잡이 성악 클리닉 웰빙 노래교실 집중 노래클리닉 팝송영어 한국가곡과 이태리가곡 스페셜 파워 노래교실 행복을 여는 노래세상 무지크 술레 기초음악교육 숙명 유리드믹스 썩도레미 숙명 유리드믹스 꼬꼬마 피아니스트 숙명 유리드믹스 예비피아노 신나는 Fun드럼 리코더 대금 신나는 알프스 요들송과 함께 노래교실 </p>
<p> 현대 아이파크백화점 </p>	<p> 본점 </p>	<p> 성악의 세계 노래 빅쇼 활력충전 신바람 노래교실 성악아카데미 팝송부르기 드럼교실 바이올린교실 매혹적인 첫 만남 클라리넷 교실 하모니카 대금교실 </p>

		클래식기타교실 첼로교실 포크기타 팝과 재즈 피아노 흥겨운 우리소리 단소 플룻교실 팬플룻교실 오카리나 교실
홈플러스	강서점	요들송 가요열창 가야금 장구 플룻 단소 드럼 바이올린 색소폰 오카리나 첼로 클라리넷 클래식기타 하모니카 성악 동요 교실 성악클리닉
	금천점	노래교실 바이올린 기타교실 플룻 일렉트릭기타 단소교실 하모니카 성악기초교실
	동대문점	노래교실 단소 드럼 바이올린 오카리나

		클라리넷 포크기타 하모니카 플룻
	신내점	주부가요열창 바이올린 오카리나 클래식&포크송기타 클라리넷 플룻 하모니카 성악심화반 장구교실
	영등포점	포크기타 바이올린 플룻교실 클라리넷 색소폰 노래 교실 어린이 기초성악 & 동요교실 수행평가대비 어린이 단소 수행평가대비 어린이 장구 어린이 성악 마스터 클래스 특기적성대비 어린이 하모니카 오카리나 어린이 성악 클래스
	잠실점	알프스의 노래 요들송 노래교실 신나는 열창 노래 팝스 잉글리쉬 노래교실 플룻 첼로 드럼교실 실기만점 단소교실 오카리나 일렉 기타 전통가야금

		클라리넷 장구 & 사물놀이 클래식기타 포크기타 하모니카 바이올린 성악기초 & 재능교실
--	--	---

<부록 II> 주민자치센터 음악교육 프로그램 목록

구	동	강의명
강남구	신사동	경기민요, 노래교실
	논현1동	노래교실, 장구민요
	논현2동	경기민요, 노래교실
	압구정1동	미설치
	압구정2동	경기민요, 노래교실, 첼로교실, 장구교실, 어린이 바이올린
	청담1동	민요소리, 장구반
	청담2동	경기민요, 노래교실
	삼성1동	미설치
	삼성2동	미설치
	대치1동	노래교실, 민요교실, 장구교실
	대치2동	미설치
	대치3동	노래교실, 민요, 장구, 판소리, 클래식기타, 뮤직가튼, 성악, 어린이 바이올린
	대치4동	어린이 바이올린, 어린이 성악
	역삼1동	미설치
	역삼2동	미설치
	도곡1동	노래교실
	도곡2동	미설치
	개포1동	노래교실, 민요교실, 아버지 노래교실
	개포2동	미설치
	개포3동	미설치
	개포4동	미설치
	일원본동	미설치
	일원1동	미설치
	일원2동	피아노교실
	수서동	미설치
	세곡동	사물놀이, 가곡교실, 노래교실
	강동구	둔촌1동
둔촌2동		민요교실, 사물놀이
강일동		미설치
상일동		노래교실
명일1동		노래교실
명일2동		미설치

	고덕1동	미설치
	고덕2동	주부노래교실, 경기민요교실
	암사1동	경기민요와 장구, 노래교실
	암사2동	노래, 해피아이 음악교실
	암사3동	미설치
	천호1동	노인풍물교실
	천호2동	노래교실
	천호3동	가야금, 색소폰교실, 노래교실
	성내1동	노래교실
	성내2동	오카리나, 민요장구교실, 노래교실
	성내3동	어르신노래, 웰빙 노래, 기타, 노래
	길동	장애 청소년 풍물놀이
	강북구	삼양동
미아동		경기민요교실
송중동		풍물고전
송천동		어린이국악, 풍물
삼각산동		미설치
번1동		미설치
번2동		장구, 노래
번3동		노래교실
수유1동		장구
수유2동		미설치
수유3동		미설치
우이동		미설치
인수동		장구교실, 풍물교실, 노래교실
강서구	염창동	미설치
	등촌1동	미설치
	등촌2동	주부가요교실, 우리가락 춤 교실
	등촌3동	미설치
	화곡본동	경기민요, 장구
	화곡1동	미설치
	화곡2동	미설치
	화곡3동	노래교실
	화곡4동	미설치
	화곡6동	미설치
	화곡8동	미설치
	우장산동	미설치
	가양1동	오카리나, 색소폰, 드럼, 노래교실,

		바이올린, 하모니카, 사물놀이, 민요
	가양2동	실버노래교실, 주부노래교실
	가양3동	국악장구교실
	발산1동	팝 발라드 노래교실
	공항동	미설치
	방화1동	미설치
	방화2동	미설치
	방화3동	미설치
관악구	보라매동	경기민요, 주부가요교실
	은천동	주부가요교실
	성현동	노래교실, 민요교실, 장구, 주부가요교실, 풍물사물놀이
	중앙동	미설치
	청림동	전통민요교실, 주부노래교실
	행운동	국악교실, 노래교실
	청룡동	국악교실, 주부노래교실
	낙성대동	가요교실, 국악교실
	인현동	건전가요
	남현동	미설치
	신림동	성인사물놀이, 어린이 사물놀이, 판소리
	신사동	기타교실, 주부가요교실
	조원동	국악교실, 노래교실, 사물놀이
	미성동	노래교실
	난곡동	국악교실
	난향동	노래교실
	서원동	장구반
	신원동	미설치
	서림동	미설치
	삼성동	국악교실
대학동	민요교실	
광진구	중곡1동	미설치
	중곡2동	노래교실
	중곡3동	노래교실
	중곡4동	가요교실, 장구교실
	능동	즐거운 노래교실
	구의1동	사물놀이
	구의2동	가요교실
	구의3동	노래교실

	광장동	미설치
	자양1동	국악교실, 노래교실
	자양2동	가요교실, 농악교실
	자양3동	미설치
	자양4동	가요교실
	화양동	노래교실
	군자동	가요교실, 우리 춤 우리가락, 난타교실, 경기민요
구로구	신도림동	노래교실
	구로1동	미설치
	구로2동	노래교실
	구로3동	노래교실
	구로4동	미설치
	구로5동	색소폰, 전통사물놀이
	구로6동	미설치
	구로본동	미설치
	가리봉동	노래교실
	고척1동	미설치
	고척2동	장구교실, 노래교실
	개봉1동	노래교실
	개봉2동	경기민요, 사물놀이, 노래교실
	개봉3동	미설치
	개봉본동	미설치
	오류1동	드럼교실
	오류2동	바이올린교실, 노래교실
	수궁동	노래교실, 기타교실
	금천구	가산동
독산1동		미설치
독산2동		노래교실, 민요장구
독산3동		민요교실
독산4동		민요장구, 노래교실
시흥1동		노래교실
시흥2동		노래교실
시흥3동		노래교실, 오카리나
시흥4동		노래교실
시흥5동	얼쭈 가락장구	
동대문구	신설동	기타교실
	용두동	노래교실

	제기1동	주부노래교실
	제기2동	하모니카
	전농1동	주부가요교실
	전농2동	미설치
	전농3동	가요
	전농4동	주부가요교실, 국악
	답십리1동	미설치
	답십리2동	노래교실, 국악교실
	답십리3동	장구, 노래교실, 가요
	답십리4동	미설치
	장안1동	장구교실
	장안2동	가요교실
	장안3동	미설치
	장안4동	미설치
	청량리동	미설치
	회기동	가요
	휘경1동	가요교실
	휘경2동	가요
	이문1동	난타교실, 장구교실, 가요
	이문2동	가요
	이문3동	가요
노원구	월계1동	하모니카, 노래교실, 기타교실
	월계2동	미설치
	월계3동	노래, 기타교실
	월계4동	미설치
	공릉1,3동	노래교실, 민요장구
	공릉2동	미설치
	하계1동	노래교실
	하계2동	미설치
	중계본동	미설치
	중계1동	노래교실, 기타교실
	중계2동	미설치
	중계3동	미설치
	중계4동	미설치
	상계1동	사물놀이, 노래교실
	상계2동	미설치
	상계3,4동	미설치
	상계5동	미설치

	상계6,7동	미설치
	상계8동	미설치
	상계9동	미설치
	상계10동	미설치
도봉구	쌍문1동	노래교실
	쌍문2동	미설치
	쌍문3동	노래교실
	쌍문4동	노래교실
	방학1동	미설치
	방학2동	노래교실
	방학3동	노래교실, 포크기타, 사물놀이
	방학4동	미설치
	창1동	사물놀이, 노래교실
	창2동	풍물놀이, 노래교실
	창3동	가요교실
	창4동	판소리교실, 노래교실
	창5동	미설치
	도봉1동	주부노래교실
	도봉2동	노래교실
	동작구	노량진1동
노량진2동		어르신 노래교실, 사물놀이
상도1동		노래교실, 사물놀이, 노인노래교실, 북소리반, 기타교실
상도2동		가곡교실, 노래교실
상도3동		풍물교실, 경기민요
상도4동		어르신장구
흑석동		미설치
사당1동		미설치
사당2동		노래교실, 풍물놀이
사당3동		판소리&민요교실, 노래교실, 기타교실
사당4동		풍물놀이, 기타교실, 하모니카교실
사당5동		노래교실
대방동		하모니카, 난타반, 노래교실, 사물놀이, 국악민요
신대방1동		풍물교실, 노래교실, 하모니카교실
신대방2동		노래교실
마포구	용강동	노래교실, 사물놀이, 경기민요

	염리동	노래교실, 사물놀이
	서교동	노래교실, 전통북, 풍물교실, 통기타교실
	합정동	미설치
	망원1동	미설치
	망원2동	민요교실, 사물놀이교실
	연남동	미설치
	성산1동	건전노래, 사물놀이, 경기민요, 동요교실
	성산1동	노래교실
	상암동	건전가요, 경기민요
	도화동	사물놀이
	서강동	어르신 민요교실, 노래교실, 가곡교실
	공덕동	경기민요 및 풍물, 노래교실
	아현동	미설치
	대흥동	미설치
	신수동	미설치
서대문구	충현동	노래교실, 장구교실, 초등단소, 초등 리코더, 풍물
	천연동	미설치
	북아현동	기타교실, 노래교실, 플룻, 유아영어 노래교실
	신촌동	노래교실, 풍물놀이
	연희동	노래교실, 색소폰, 오카리나
	홍제1동	주부노래교실, 노래교실
	홍제2동	노래교실
	홍제3동	사물놀이반, 주부노래교실
	홍은1동	노래교실, 민요교실
	홍은2동	경기민요교실, 노래교실
	남가좌1동	경로당 노래교실, 주부노래교실
	남가좌2동	경기민요, 노래교실, 사물놀이
	북가좌1동	노래교실, 단소, 사물놀이, 플룻
	북가좌2동	경기민요, 노래교실, 사물놀이, 색소폰
서초구	서초1동	미설치
	서초2동	노래교실, 색소폰교실, 리코더교실
	서초3동	민요교실
	서초4동	올드팝송교실, 가요교실
	잠원동	미설치
	반포본동	미설치

	반포1동	미설치
	반포2동	미설치
	반포3동	경기민요, 초중등 교과악기교실
	반포4동	미설치
	방배본동	미설치
	방배1동	노래교실
	방배2동	하모니카, 민요교실
	방배3동	미설치
	방배4동	주부노래교실
	양재1동	경기민요와 가락장구
	양재2동	미설치
	내곡동	국악교실
	성동구	왕십리2동
왕십리도선동		미설치
마장동		풍물놀이반, 우리가락
사근동		가요교실, 바이올린교실
행당1동		어린이 동요교실, 풍물
행당2동		어린이 동요교실
응봉동		바이올린, 노래교실, 풍물교실
금호1가동		미설치
금호2,3가동		노래교실, 풍물교실, 주부가요교실
금호4가동		주부노래교실
옥수동		가요교실
성수1가1동		풍물교실, 가요교실
성수1가2동		경기민요, 풍물놀이교실, 주부노래교실
성수2가1동		미설치
성수2가2동		미설치
성수2가3동		풍물놀이, 노래교실
송정동		가요교실
용답동		설장구, 가요교실
성북구	성북동	사물놀이
	삼선동	사물놀이, 가락장구, 판소리, 노래교실
	동선동	경기민요, 노래교실
	돈암1동	노래교실
	돈암2동	미설치
	안암동	주부노래교실, 신명난타교실
	보문동	미설치
	정릉1동	미설치

	정릉2동	미설치
	정릉3동	노래교실
	정릉4동	경기민요와 가락장구, 노래교실, 사물놀이
	길음1동	노래교실, 사물놀이, 주부노래교실
	길음2동	노래교실
	종암동	노래교실
	월곡1동	노래교실, 사물놀이, 민요교실
	월곡2동	노래교실
	장위1동	사물놀이교실, 노래교실
	장위2동	국악교실
	장위3동	미설치
	석관동	노래교실
송파구	가락1동	노래교실
	가락2동	노래교실
	가락본동	국악교실, 노래교실
	거여1동	미설치
	거여2동	경기민요
	마천1동	노래교실, 사물놀이
	마천2동	노래교실, 민요교실, 장구교실, 기타교실
	문정1동	오카리나연주, 노래교실, 경기민요, 풍물놀이, 사물놀이
	문정2동	미설치
	방이1동	주부가요교실, 사물놀이, 기타, 실버노래
	방이2동	노래교실, 판소리 민요교실, 어린이 난타
	삼전동	노래교실, 장구교실
	석촌동	풍물교실, 노래교실, 청소년 풍물교실
	송파1동	미설치
	송파2동	미설치
	오금동	올드팝송
	오륜동	풍물놀이
	잠실본동	기타교실, 실버장구
	잠실2동	미설치
	잠실3동	경기민요교실, 노래교실, 판소리&민요교실
	잠실4동	노래교실, 사물놀이, 경기민요
	잠실6동	난타, 실버노래교실, 노래교실, 사물놀이
	잠실7동	미설치
	장지동	해피노래교실
	풍납1동	우리가락 경기민요, 노래교실

	풍납2동	미설치
양천구	목1동	노래교실
	목2동	노래교실
	목3동	하모니카, 민요 장구교실, 주부가요
	목4동	경기민요와 가락장구, 주부가요
	목5동	노래교실
	신월1동	미설치
	신월2동	가요교실
	신월3동	사물놀이교실, 경기민요와 가락장구교실, 어린이 재즈교실
	신월4동	경기민요
	신월5동	미설치
	신월6동	미설치
	신월7동	미설치
	신정1동	미설치
	신정2동	가야금병창, 사물놀이, 가요교실
	신정3동	경기민요
	신정4동	가요교실
	신정5동	미설치
	신정6동	미설치
	신정7동	가요교실
	영등포구	영등포본동
영등포동		미설치
여의동		어린이 단소교실, 노래교실
당산1동		풍물놀이교실
당산2동		미설치
도림동		풍물놀이, 노래교실
문래동		난타, 노래교실
양평1동		미설치
양평2동		풍물놀이
신길1동		노래교실
신길3동		국악교실, 노래교실
신길4동		국악교실
신길5동		주민가요교실
신길6동		노래교실
신길7동		풍물놀이, 주부가요
대림1동		미설치
대림2동		노래교실, 풍물놀이반

용산구	대림3동	노래교실, 풍물놀이
	후암동	노래교실, 국악민요
	남영동	미설치
	보광동	사물놀이, 신바람 노래교실
	서빙고동	어르신 노래교실, 사물놀이
	이촌1동	노래교실
	이촌2동	노래교실
	이태원1동	노래교실
	이태원2동	노래교실
	용문동	국악
	용산2가동	노래교실
	원효로1동	오카리나
	원효로2동	바이올린
	청과동	풍물놀이교실, 노래교실
	한강로동	미설치
	한남동	노래
	효창동	노래교실
은평구	녹번동	미설치
	불광1동	노래교실, 풍물놀이
	불광2동	국악교실, 노래교실, 풍물패교실
	갈현1동	노래교실, 경서도민요
	갈현2동	미설치
	구산동	미설치
	대조동	미설치
	응암1동	어린이뮤지컬, 기타교실, 가락장구, 경기민요
	응암2동	풍물놀이
	응암3동	풍물놀이, 국악교실
	역촌동	노래교실, 풍물놀이
	신사1동	가요교실, 풍물놀이, 신바람 트로트교실
	신사2동	천상의 소리 오카리나연주, 노래교실, 풍물놀이
	증산동	단소, 플룻, 노래교실
	수색동	풍물교실, 노래교실
진관동	미설치	
종로구	청운동	미설치
	효자동	미설치
	세종로	미설치

	사직동	사물놀이, 노래교실
	삼청동	가요교실, 국악(사물놀이, 난타)
	부암동	노래교실
	평창동	가곡, 가요
	무악동	미설치
	교남동	미설치
	가회동	국악교실
	종로1-4가동	국악교실
	종로5,6가동	미설치
	이화동	풍물놀이, 노래교실
	혜화동	노래교실, 민요와 가락장구
	명륜3가동	미설치
	창신1동	민요교실
	창신2동	미설치
	창신3동	미설치
	승인1동	미설치
	승인2동	미설치
중구	소공동	가요교실
	회현동	풍물
	명동	미설치
	필동	미설치
	장충동	국악교실, 주부가요교실
	광희동	미설치
	을지로동	사물놀이, 노래교실
	신당1동	전통민요교실, 풍물놀이, 통기타교실, 하모니카
	신당2동	신나는 드럼교실, 노래교실, 민요교실
	신당3동	노래교실
	신당4동	사물놀이
	신당5동	풍물교실, 노래교실, 민요교실
	신당6동	노래교실, 사물놀이
	황학동	우리멋 사물놀이, 창민요 교실
중림동	사물놀이교실	
중랑구	면목본동	유쾌한 노래교실, 성인피아노(바이엘), 장구, 민요, 풍물
	면목2동	진도북놀이, 노래교실, 풍물
	면목3,8동	사가정 풍물패, 노래교실
	면목4동	풍물, 노래교실

	면목5동	노래교실, 민요교실
	면목7동	주부가요교실, 장구소리, 민요
	상봉1동	드럼, 클래식기타, 하모니카
	상봉2동	가요교실
	중화1동	노래교실, 국악교실
	중화2동	가요교실, 민요
	묵1동	주부노래교실
	묵2동	노래교실
	망우본동	경기민요교실
	망우3동	풍물놀이, 노래교실
	신내1동	노래교실, 국악
	신내2동	가요교실

<부록 III> 설문지

안녕하세요.

본 연구는 평생교육원 음악교육 프로그램에 대하여 조사하기 위해 작성된 설문지입니다. 귀하의 의견은 본 논문 작성에 큰 도움이 될 것이며, 또한 앞으로 평생교육원 음악교육 프로그램의 활성화와 높은 질의 교육을 제공하는데 많은 도움이 될 것입니다. 귀하의 설문 내용은 본 연구 목적 이외에 다른 이유로 사용하지 않을 것을 약속드리며 바쁘신데 불구하고 설문에 응해 주심에 진심으로 감사의 말씀을 드립니다.

2008년 9월
성신여자대학교 교육대학원
음악교육전공 강 지 은 드림

♩ 기관명 :

♩ 수강과목 :

♪ 다음은 개인적 신상에 관한 질문입니다.

1. 귀하의 성별은 무엇입니까? ① 남 ② 여
2. 귀하의 연령은 어떻게 되십니까?
① 18~29세 ② 30~39세 ③ 40~49세 ④ 50~59세 ⑤ 60세 이상
3. 귀하의 최종학력은 어떻게 되십니까?
① 중졸이하 ② 고졸 ③ 전문대졸 ④ 대졸 ⑤ 대학원 졸업 이상
3-1. 귀하께서 전문대 졸업 이상이라면 전공은 무엇입니까? ()
4. 귀하의 직업은 무엇입니까?
① 회사원 ② 공무원 ③ 주부 ④ 자영업, 사업 ⑤ 판매직, 서비스직
⑥ 전문직 ⑦ 학생 ⑧ 무직 ⑨ 기타 ()
5. 현재 듣고 계신 강좌 이외에 다른 평생교육 프로그램을 수강하신 경험이 있습니까?
① 있다 ② 없다
5-1. 있다면 몇 회 수업을 받으셨습니까? () 회
5-2. 어떤 과목을 수강하셨습니까? ()

강의 계획서에 맞추어 수업이 진행되고 있다.					
강의 내용을 잘 이해하고 따라 할 수 있다.					
나는 강의시간 내내 잘 집중 할 수 있다.					
강사는 수업시간을 정확하게 지키고 있다.					
강사는 열의를 가지고 강의를 진행한다.					
나와 강사의 상호작용은 활발한 편이다					
강사의 음악적 전문성에 대하여 만족한다.					
강사의 가르치는 방법에 대하여 만족한다.					
본 프로그램을 통해 나의 잠재력 과 가능성을 발견하였다.					
본 프로그램은 나의 삶에 큰 활력소가 되고 있다.					
본 프로그램을 통해 흥미와 재미 를 느낀다.					
본 프로그램을 통해 다양한 사람 들과 인관관계를 맺을수 있었다.					
나는 본 프로그램에 열의를 가지고 참여하고 있다.					
본 프로그램을 통해 불만을 해소 하고 스트레스를 풀 수 있었다.					
본 프로그램을 통해 음악적 능력 이 증가하였다.					
본 프로그램을 통해 나의 삶의 질을 향상 시킬 수 있었다.					
나는 본 프로그램 종료 후, 다른 음악 관련 프로그램에 참여 할 것이다.					

나는 다른 사람에게 본 프로그램을 추천할 것이다.					
평생교육으로서 음악교육은 필요하다고 생각한다.					

♪ 앞으로 개설되었으면 하는 강좌가 있으면 적어주십시오.

()

♪ 본 강좌의 문제점에 대하여 적어주십시오.

()

♪ 본 강좌가 개선되었으면 하는 부분에 대하여 적어주십시오. - 기관, 강사에게 -

()

♫ 성실한 설문 답변에 진심으로 감사합니다. ♫