



저작자표시-비영리-변경금지 2.0 대한민국

이용자는 아래의 조건을 따르는 경우에 한하여 자유롭게

- 이 저작물을 복제, 배포, 전송, 전시, 공연 및 방송할 수 있습니다.

다음과 같은 조건을 따라야 합니다:



저작자표시. 귀하는 원저작자를 표시하여야 합니다.



비영리. 귀하는 이 저작물을 영리 목적으로 이용할 수 없습니다.



변경금지. 귀하는 이 저작물을 개작, 변형 또는 가공할 수 없습니다.

- 귀하는, 이 저작물의 재이용이나 배포의 경우, 이 저작물에 적용된 이용허락조건을 명확하게 나타내어야 합니다.
- 저작권자로부터 별도의 허가를 받으면 이러한 조건들은 적용되지 않습니다.

저작권법에 따른 이용자의 권리는 위의 내용에 의하여 영향을 받지 않습니다.

이것은 [이용허락규약\(Legal Code\)](#)을 이해하기 쉽게 요약한 것입니다.

[Disclaimer](#)

김 미 숙 교수지도  
석사학위 청구논문

병원학교 음악수업에 관한 연구

2013

성신여자대학교 교육대학원  
교육학과 음악교육전공  
이 지 선

# 병원학교 음악수업에 관한 연구

김 미 숙 교수지도

이 논문을 석사학위논문으로 제출함

2013년 5월

성신여자대학교 교육대학원

교육학과 음악교육전공

이 지 선

# 인 준 서

이지선의 석사학위 논문으로 인준함.

심사위원 \_\_\_\_\_ 인

심사위원 \_\_\_\_\_ 인

심사위원 \_\_\_\_\_ 인

성신여자대학교 교육대학원

## 국문초록

이 연구는 서울에 존재하는 11곳의 병원학교 중 두 곳에 직접 음악수업을 진행하며 학생들의 음악반응을 알아보고 음악수업의 방향을 제시하는데 목적이 있다. 수업은 A 병원학교는 건강장애 학생들이 재학 중이고 8차시로, B 병원은 발달장애 학생들이 재학 중인 곳이므로 7차시로 진행되었으며 두 병원학교의 수업 계획을 다르게 작성하였다. 수업내용은 흥미 위주의 제재곡과 놀이를 이용한 음악활동으로 구성하였다.

수업에 참여하는 학생 수는 퇴원과 퇴원 후 검사를 위한 통원치료로 인해 고정적이지 않으며 평균 1~4명이 수업에 참여하였다. 수업 지도안은 직접 구성한 것도 있으며 음악교육 관련 단행본과 에듀넷 사이트를 참고하였다. 또한 수업진행 후 교수·학습 과정안을 통해 수업 결과를 도입, 전개, 정리의 세 단계로 분류하여 작성하였으며 담당교사의 인터뷰를 진행하였다.

그 결과 노래 부르기, 신체표현, 노래개사, 놀이 활동 등을 통해 적극적으로 수업에 참여하여 자신감 향상을 돕고, 다양한 악기 연주와 자신만의 창의적, 즉흥적 표현으로 수업에 대한 흥미와 집중력을 높여주고 스트레스와 불안을 해소하여 학습에 대한 긍정적인 효과를 준 것을 알 수 있었다.

따라서 교사는 오랜 기간 입원생활을 하고 있는 학생들에게 정서적, 심리적인 향상을 도울 수 있도록 수업목표와 내용을 구성해야 하며 체계적인 병원학교 음악교육 프로그램 개발과 활성화가 이루어질 수 있도록 병원학교 음악교육에 대한 많은 연구가 이루어지길 기대한다.

# 목 차

## 국문초록

I. 서론 .....	1
1. 연구의 필요성 및 목적 .....	1
2. 연구문제 .....	3
3. 연구의 제한점 .....	3
4. 선행연구 .....	3
II. 이론적 배경 .....	7
1. 건강장애 아동 .....	7
2. 건강장애 아동의 교육 .....	10
3. 병원학교 .....	15
4. 장애아를 위한 음악활동 .....	19
III. 병원학교 수업일지 .....	25
1. 연구대상 .....	25
2. 연구방법 .....	29
3. 연구절차 .....	29
4. 수업내용 .....	36
5. 연구결과 .....	81
IV. 결론 .....	85
참고문헌	
ABSTRACT	

## 표 목 차

<표 1-1> 병원학교 현황 .....	18
<표 3-1> 병원학교 방문 결과 .....	25
<표 3-2> 병원학교에 재학 중인 학생 .....	28
<표 3-3> A병원학교 수업내용 .....	31
<표 3-4> A병원학교의 학생별 수업내용 .....	32
<표 3-5> B병원학교의 수업내용 .....	34
<표 3-6> B병원학교의 학생별 수업내용 .....	35
<표 3-7> 1차 교수·학습 과정안 .....	36
<표 3-8> 1차 리듬반응 검사표 .....	39
<표 3-9> 2차 교수·학습 과정안 .....	40
<표 3-10> 2차 리듬반응 검사표 .....	43
<표 3-11> 3차 교수·학습 과정안 .....	44
<표 3-12> 3차 가창반응 검사표 .....	47
<표 3-13> 4차 교수·학습 과정안 .....	48
<표 3-14> 5차 교수·학습 과정안 .....	50
<표 3-15> 6차 교수·학습 과정안 .....	52
<표 3-16> 6차 가창반응 검사표 .....	54
<표 3-17> 7차 교수·학습 과정안 .....	55
<표 3-18> 7차 가창반응 검사표 .....	57
<표 3-19> 8차 교수·학습 과정안 .....	58
<표 3-20> 8차 리듬반응 검사표 .....	59
<표 3-21> 1차 교수·학습 과정안 .....	60

<표 3-22> 1차 가창반응 검사표 .....	62
<표 3-23> 2차 교수·학습 과정안 .....	63
<표 3-24> 2차 리듬반응 검사표 .....	65
<표 3-25> 3차 교수·학습 과정안 .....	66
<표 3-26> 3차 리듬반응 검사표 .....	68
<표 3-27> 4차 교수·학습 과정안 .....	69
<표 3-28> 4차 리듬반응 검사표 .....	71
<표 3-29> 5차 교수·학습 과정안 .....	72
<표 3-30> 5차 가창반응 검사표 .....	74
<표 3-31> 6차 교수·학습 과정안 .....	75
<표 3-32> 6차 가창반응 검사표 .....	77
<표 3-33> 7차 교수·학습 과정안 .....	78
<표 3-34> 7차 가창반응 검사표 .....	80

## 그림 목 차

<그림 1-1> 건강장애 아동의 출석인정 절차 .....	11
<그림 1-2> 건강장애 학생을 위한 교육지원 절차 모형 .....	12
<그림 3-1> A병원학교 조직도 .....	30
<그림 3-2> B병원학교 조직도 .....	33
<그림 3-3> 2차 수업에 사용한 리듬판 .....	42
<그림 3-4> 4차 수업에 사용한 모양 카드 .....	50
<그림 3-5> 6차 수업에 그린 세마치장단 .....	54
<그림 3-6> 리듬을 이용한 빙고게임 .....	59

# I. 서 론

## 1. 연구의 필요성 및 목적

교육의 기회는 소외되는 사람 없이 누구에게나 동등하고 평등하게 이루어져야 한다. 어떤 특수한 상황에 놓여있는 학생일지라도 보통의 학생들과 똑같이 교육을 받을 기회와 권리가 있다. 이러한 기회와 권리의 실현방법으로 특수교육법이 존재한다. 우리나라는 2005년 ‘건강장애’가 특수교육진흥원법 상에 새로운 특수교육 대상으로 포함되었다. 이에 소아암, 백혈병, 심장질환 등과 같은 만성적인 질환으로 인해 학교생활이나 학업에 어려움이 있는 학생들이 특별한 교육지원을 받게 되었다.<sup>1)</sup>

만성적인 질환을 가지고 있는 학생들은 장기입원과 약물 치료로 인하여 우울, 불안, 고립, 자신감 하락, 대인관계 회피 등의 정서적인 어려움을 겪게 된다. 또한 정상적인 학교생활이 제대로 이루어지지 않아 유급, 학교부적응, 또래생활의 어려움, 학업 능력 저하와 같은 사회심리적인 문제를 초래하게 된다. 이러한 여러 가지 어려움을 극복하고 해결할 수 있는 곳이 바로 병원학교이다.

병원학교는 입원 학생들의 개별적인 교육적 요구에 대한 서비스를 제공하며 입원 중에도, 일반학교에 다니는 보통의 또래들과 같은 교육을 받을 수 있는 주된 기능을 갖는다. 입원학생이 ‘병원학교’를 통하여 적극적으로 지지, 보호, 중재되는 것이 학생들의 정서, 심리상태 등에 매우 효과적이라는 보고가 있

---

1) 김은주 (2006). 건강장애학생의 교육지원 방안 및 병원학교 설치·운영 사업 소개. 2006 건강장애학생의 학습권 보장을 위한 병원학교 운영 관련 워크숍 자료집. 경기: 교육인적자원부·경기도 교육청

다.2) 아이들의 유급을 막기 위해 교육청과 협약하여 출석인정제도를 운영하고 있으며 치료를 마친 뒤 학교로 복귀하였을 때 학업수행의 어려움을 줄이고 또래와의 관계를 통한 사회성 향상을 위한 다양한 교육적 지원을 하고 있다.

하지만 특수교육 대상으로 선정되어 병원학교 등에서 특별한 교육적 지원을 제공받고 있는 건강장애학생 수는 2006년 1,204명밖에 되지 않았으며<sup>3)</sup> 2005년 건강장애학생의 부모 요구 조사 결과를 보더라도 입원한 건강장애학생 중 병원학교가 운영되지 않아 교육을 받지 못하는 학생이 응답자의 86%나 되어 아직까지 건강장애학생들이 교육 기회도 제대로 제공받지 못하고 있는 실정이다.<sup>4)</sup>

현재 전국에 32개의 병원학교가 운영되고 있으며 그중 11곳이 서울에 존재하고 있다. 병원학교가 공식적으로 설치되어 지원을 받게 된 것은 약 10년 정도 되었으나, 각 교과에 대한 교육이나 프로그램 개발, 연구 활동 등은 활발하게 이루어져 짧은 기간에 비해 상당히 많은 성과를 거두었다. 그럼에도 병원학교 음악교육에 대한 연구는 미흡한 실정이다.<sup>5)</sup>

병원학교의 학생들은 음악활동을 통해 그들의 교육 목표가 성취될 수 있으며, 이는 다양한 음악활동을 통해 아름다움을 경험하고, 즐거움을 느끼고, 음악적 기술을 습득할 수 있다는 뜻이 될 것이다. 또한 학생들은 이를 통해 인지, 정서, 운동기술 등도 습득할 수 있으므로 통합적인 발달에 효과를 나타낸다. 따라서 음악교과는 학생들의 정서발달과 인지발달에 꼭 필요한 부분이므로, 다양한 교수법을 이용한 많은 연구를 통해 아이들에게 더욱 효과적인 음

---

2) 신희영, 안효섭, 최용 (1999). **어린이 병원학교**. 한국의료학회 가을학술대회 자료집. 224-1-4.

3) 교육인적자원부 (2006d). **2006년도 특수교육실태조사**. 서울; 교육인적자원부.

4) 박은혜, 박지연, 노충래 (2005). **교육 취약계층 학습권 보장을 위한 건강장애학생 교육 지원 모형개발**. 교육인적자원부

5) 이유경 (2011). **병원학교내의 음악교육에 대한 현황 및 실태조사 : 전국병원학교를 중심으로**. 건국대학교 교육대학원.

악교육 프로그램이 개발되고 제공되어야 한다.

이 연구는 현재 서울특별시에 존재하는 11개의 병원학교 중 두 곳을 중심으로 직접 음악수업을 진행한 뒤 학생들의 음악반응을 알아보고 음악수업의 방향을 제시하는데 목적이 있다.

## 2. 연구문제

이 연구의 문제는 다음과 같다.

첫째, 병원학교 음악수업을 관찰한 학생들의 음악반응은 어떠한가?

둘째, 병원학교에 재학 중인 학생들을 위한 음악수업의 방향은 무엇인가?

## 3. 연구의 제한점

이 연구의 제한점은 다음과 같다.

첫째, 병원학교의 특성상 치료가 끝나면 퇴원이 이루어지므로, 처음 수업을 진행할 때 있었던 학생이 계속 수업에 참여 하지 못한다는 제한점이 있다.

둘째, 아이들의 그날 컨디션에 따라 수업 참석이 불가할 수 있으므로 수업은 대부분 1차시 수업내용으로 구성하였다.

## 4. 선행연구

먼저, 병원학교와 관련된 연구논문을 살펴보면 다음과 같다.

김은주는 『건강장애학생을 위한 병원학교 운영 지원체계의 타당화 연구』<sup>6)</sup>에

---

6) 김은주(2008). 건강장애학생을 위한 병원학교 운영 지원체계의 타당화 연구. 이화여자대학교 특수교육

서 건강장애 학생의 교육적 요구에 적합한 병원학교 운영을 위해 운영 지원체계의 구성요소의 타당도를 검증하였다. 그 결과 전문가와 학부모 전체 집단, 교육환경 구성, 교육과정 운영, 재정적 운영 등이 병원학교 운영 체계의 구성요소로서 가장 중요하다는 결론을 도출하였다. 병원학교 지원체계 운영과 관련하여 전문가용과 학부모용으로 나누어 각 영역별로 세밀하게 작성하였으며 병원학교를 직접 설치하여 운영해 온 외래교수, 간호대 교수, 특수교육과 교수들이 내용 타당도를 검증하여 논문의 설득력을 더한다.

이영지는 『병원학교에서의 학교 복귀 지원 프로그램이 소아암 아동의 자가지각에 미치는 영향』<sup>7)</sup>에서는 사전사후검사 통제집단설계를 사용하여 실험집단에게는 병원학교에서의 학교 복귀 지원 프로그램을 실시하고 통제집단에는 실시하지 않은 후 다시 동일한 검사도구로 사후검사를 실시하였다. 병원학교에서의 학교 복귀 프로그램을 받은 소아암 아동 실험집단이 지원을 받지 않은 통제집단에 비해 학교 복귀 시 학업, 정서, 사회적 관계에 중요한 영향을 미치는 자가지각에 긍정적인 영향을 미친다고 해석하였다. 그러나 운동, 신체, 행동, 전반적 가치감에 대한 자기자각의 향상의 정도는 통제집단에 비해 유의하지 않은 것으로 드러났다.

이유경은 『병원학교내의 음악교육에 대한 현황 및 실태조사: 전국병원학교를 중심으로』<sup>8)</sup>에서 전국병원학교에 등록된 30개의 병원학교를 중심으로 실태와 현황을 분석하였다. 각 병원학교의 음악교육을 하는 교사들을 대상으로 음악교육 현황과 수업에 대한 교사관련, 수업관련, 개선점 및 요구사항, 총 크게 4부분으로 나누어 작성한 설문지를 도구로 조사를 실시하였다. 병원학교 음악

---

대학원 박사학위 논문.

7) 이영지(2008). **병원학교에서의 학교 복귀 지원 프로그램이 소아암 아동의 자가지각에 미치는 영향**. 이화여자대학교 교육대학원 석사학위 논문.

8) 이유경(2011). **병원학교내의 음악교육에 대한 현황 및 실태조사 : 전국병원학교를 중심으로**. 건국대학교 교육대학원 석사학위 논문.

교육의 수업 목표는 학생들의 정서순화와 사회성 발달이 맞물려 이루어져야 하며 음악교사는 전문성을 겸비하여 수업에 임해야 한다는 결과를 도출하였다.

조소현은 『병원학교 음악수업 활성화를 위한 오르프 교수법 적용 사례연구』<sup>9)</sup>에서 초등학교 건강장애 학생을 대상으로 주1회씩 6차시의 오르프 교수법을 적용한 교수-학습지도안의 내용을 수업한 후 비디오 분석과 일화 관찰 기록을 통한 연구결과를 도출하였다. 다양한 오르프 교수-학습모형의 수업을 실제 병원학교에 적용하여 봄으로써, 병원학교 수업특성에 오르프 교수법이 적합하고 효과가 있다는 결론을 도출하였다. 연구자 외에 한 명의 음악 교육 관련 평가자가 참여하여 수업내용과 학생들의 활동상황 등을 평가하였으나 일화 관찰 기록이 6차시 내용이 아닌 1차시와 2차시 내용밖에 실려 있지 않아 다른 수업차시에 대해 세부적인 수업내용과 학생들의 반응 등을 자세하게 알 수 없었다.

진주혜는 『소아암 초기 생존학생의 학교생활 경험』<sup>10)</sup>에서 소아암 초기 생존 아동의 학교생활 경험을 파악하기 위해 학교생활 경험을 교사와의 관계, 친구와의 관계, 학습활동, 학급생활, 네 범주로 나누어 아동을 비롯하여 아동의 어머니, 친구 및 교사의 의견을 통합한 서술적 사례를 하였다. 그 결과 학교생활 경험에 주로 영향을 미치는 것은 교사 및 친구와의 관계로 나타났다. 따라서 교사와 친구와의 원만한 상호작용이 아동의 긍정적인 학교생활 경험을 이끌 수 있는 점을 고려하여, 소아암 초기 생존아동을 위한 학교복귀 프로그램 개발이 요청된다는 결론이 도출되었다.

선행연구를 조사하면서 병원학교와 건강장애아동에 대한 연구는 점점 증가하고 있으나 병원학교 음악교육에 대한 연구는 두 번 밖에 이루어지지 않은

---

9) 조소현(2011). 병원학교 음악수업 활성화를 위한 오르프 교수법 적용 사례연구. 건국대학교 교육대학원 석사학위 논문.

10) 진주혜(2001). 소아암 초기 생존학생의 학교생활 경험. 연세대학교 대학원 석사학위논문.

것을 알 수 있다. 이를 통해 각 교과에 대한 교육, 프로그램 개발, 연구 활동 등은 활발하게 이루어져 많은 성과를 거두었으나 병원학교 음악교육에 대한 연구는 미흡한 실정이라는 것을 알 수 있다.

병원학교 음악교육에 대한 논문을 고찰한 결과, 하나는 설문지를 이용하여 실태와 현황만을 조사하였고 다른 하나는 오르프 교수법을 적용하여 직접 수업을 하였다. 그러나 일화 관찰 기록이 1차시와 2차시 내용밖에 실려 있지 않아 세부적인 수업내용과 학생들의 특성과 반응 등을 자세하게 알 수 없었다.

그러므로 이 연구에서는 두 병원학교에 음악수업을 진행한 내용을 자세하게 기록하여 각 학생들의 음악반응을 알아보고 병원학교 음악수업의 방향을 제시하고자 한다.

## Ⅱ. 이론적 배경

### 1. 건강장애 아동

#### 가. 건강장애

「장애인 등에 대한 특수교육법」에서는 건강장애를 “만성질환으로 인하여 3개월 이상의 장기입원 또는 통원치료 등 지속적인 의료적 지원이 필요하며 학교생활·학업수행 등에 있어서 교육적 지원을 지속적으로 받아야 하는 사람”으로 정의하고 있다. 11)

심장장애, 신장장애, 간 장애 등과 같은 만성질환으로 인하여, 오랜 치료와 질병으로 인하여 정신적, 인지적, 신체적 기능에 어려움을 가지고 있어 학교에서 교육을 받기 어려운 학생들을 위해 2005년 3월 특수교육진흥법 시행령을 통해 건강장애 학생이 특수교육 대상자가 되었으며, 지금까지 특별한 교육적 지원이 없었던 건강장애 학생들에게 장애인 등에 대한 특수교육법 제3조(의무교육), 특수교육법 제 15조(특수교육 대상자의 선정), 특수교육법 제15조(순회교육 등)에 의해 교육적 요구에 맞는 지원을 제공할 수 있도록 하였다. 그리고 2007년 5월 장애인 등에 대한 특수교육법 시행령을 통해 병원학교나 화상수업 및 순회교육 지원 등으로 이들에게 실제적이고 다양한 교육지원을 할 수 있도록 구체적인 방법도 규정하고 있다.12)

이에 따라 건강장애의 선정기준은 ① 만성질환 치료를 위하여 장기 의료 처치가 요구되어 ② 연간 수업 일수의 3개월 이상 결석 및 이로 인한 유급이 예

11) 교육인적자원부(2007). 장애인 등에 대한 특수교육법(2005.3.24 공포). 법률 제 7396호.

12) 유재연 외(2009). 특수교육의 이해. 서울: (주)시그마프레스. p.329.

견되거나 유급 위기에 처해 있으면서 ③ 학교생활 및 학업수행에 어려움이 있어 지속적으로 특수교육 지원이 요구되는 자로 규정하고 있다. 그러나 만성질환을 앓고 있으나 학교에 정상적으로 출석하는 학생은 제외되었다.<sup>13)</sup>

최근 들어, 건강장애에 대한 관심이 높아지고 있으며 다양한 장소와 시간에 건강장애 학생들의 교육기회와 교육의 질을 확보하기 위한 노력이 이루어지고 있다. 건강장애는 크게 소아암, 천식, 신장질환, 심장질환, 결핵, 근위축 증후, 당뇨병, 근골격계 질환, 간질, 신경증, 신체허약, 비만증 등으로 나눌 수 있다. 그 중 건강장애 아동들 중 많은 부분을 차지하는 소아암을 살펴보도록 한다.

소아암은 소아악성종양의 총칭으로 죽음에 이르는 위험과 투병생활을 보내게 되는 대표적인 소아만성질환이다. 어린환자에게는 육체적, 정신적, 교육적, 가정적인 측면에서 침습을 야기하는 위험성이 따른다. 소아암 중에는 급성백혈병이 가장 많아 전체의 35~40%를 차지하며 소아암은 1년에 1~2만 명 중 1명의 비율로 발생한다. <sup>14)</sup>

이러한 소아암 중 발병률이 가장 높은 백혈병을 살펴보도록 한다.

백혈병은 국내의 건강장애아동들 중 가장 많은 수를 차지하는 소아암의 한 종류이다. 소아암의 가장 일반적인 형태인 백혈병은 백혈구의 악성증식에 의해 생기는 질환으로 어느 연령층에서나 발견되지만 3~6세 사이에 가장 많이 발생하며 소아암의 1/3을 차지한다. <sup>15)</sup>

## 나. 건강장애아동의 특성

건강장애 학생들은 만성질환이나 급성질환으로 인해 인지적, 신체적, 정서적으로 적응하는데 어려움을 겪는다. 건강장애 학생들은 인지적 특성과 정서·심

13) 박화문 외(2012). *건강장애아동 교육*. 서울: (주)학지사. p.12.

14) 박화문 외(2012). *건강장애아동 교육*. 서울: (주)학지사. p.129.

15) 정동영 외(2011). *특수교육학 개론*. 경기도 파주: 교육과학사. P.318.

리적, 신체적 특성으로 분류된다.

	특 성
인지적	<ul style="list-style-type: none"> <li>· 개별적인 질병의 특성으로 인해 각기 다른 특성을 나타내기도 하지만 만성적인 질병에 대한 치료과정에서 장기간 약물 복용 등으로 인해 불면증과 주의력 결핍 및 인지처리과정에서의 손상으로 인지적 어려움 유발<sup>16)</sup></li> <li>· 장기입원과 통원치료를 받는 아동은 장기결석으로 인해 학업능력 저하<sup>17)</sup></li> </ul>
심리 · 정서적 <sup>18)</sup>	<ul style="list-style-type: none"> <li>· 약물복용이나 수술, 화학요법 등으로 장, 단기적인 의료적 서비스를 받는 동안 다양한 정서적 변화 유발</li> <li>· 치료과정 중에 발생하는 고통에 대한 불안, 자신에 대한 낮은 자존감, 자신의 질병에 대한 예민함, 미래의 자신의 모습에 대한 우울감, 심리적인 압박감, 공격적 행동, 이 나타나며 이러한 심리적 · 정서적 태도는 사회적인 관계를 맺고 유지하는데 어려움을 초래</li> </ul>
신체적 <sup>19)</sup>	<ul style="list-style-type: none"> <li>· 신체적 어려움은 질병과 치료과정으로 인한 체력 소진이 가장 큰 문제로 나타나며 모든 치료과정에서 나타나는 고통과 피곤함은 공통적인 부작용             <ul style="list-style-type: none"> <li>· 고통과 피곤함은 아동들을 소극적으로 만들고 학교생활에 적응하지 못하게 만드는 주요 원인</li> <li>· 장기입원과 정기적인 통원치료 일정은 아동들을 무기력하게 만들고 질병으로 인한 면역력 저하는 모든 질병으로부터의 면역력을 저하시켜 신체적 활동을 감소</li> </ul> </li> <li>· 약물의 이차적인 부작용은 외모를 변화시키고 청소년시기에 심리적으로 위축하게 만드는 주요 원인</li> </ul>

## 2. 건강장애 아동의 교육

### 가. 건강장애아동의 선정과 배치

건강장애아동의 배치는 일반학급 배치를 원칙으로 하며 아동에 따라서는 병원학교나 가정에서 순회교육, 화상강의를 통한 학습이 가능하도록 다양한 교육 형태를 지원한다. 2010년 2,124명의 아동들이 건강장애로 선정되어 있다. 이 중 24명은 특수학교에, 496명은 특수학급에, 1,652명은 일반학급에, 2명은 특수교육지원센터에 소속되어 있으며 이들은 전체 특수교육대상자의 2.7%에 해당한다. 20)

건강장애아동의 교육과정은 개별 아동마다 다르나 병원학교 및 화상강의 수업에 참여하는 것을 출석으로 인정하여 학사관리를 하고 있다. 출석은 최소 수업 시수를 이수한 경우 인정되는데 최소 수업 시수는 유치, 초등학생의 경우 1일 1시간 이상, 중·고등학생의 경우 1일 2시간 이상으로 규정하고 있다. 이 때 1단위 시간은 최소 20분으로 한다. 건강장애아동의 학적은 아동의 소속 학교에 두고 출석확인서를 소속 학교에 통보하여 출결을 처리한다. 출석에 대한 절차는 그림<1-1>과 같다. 21)

---

16) 박은혜, 김정연(2010). **지체장애학생 교육**. 서울: 학지사. p.76.

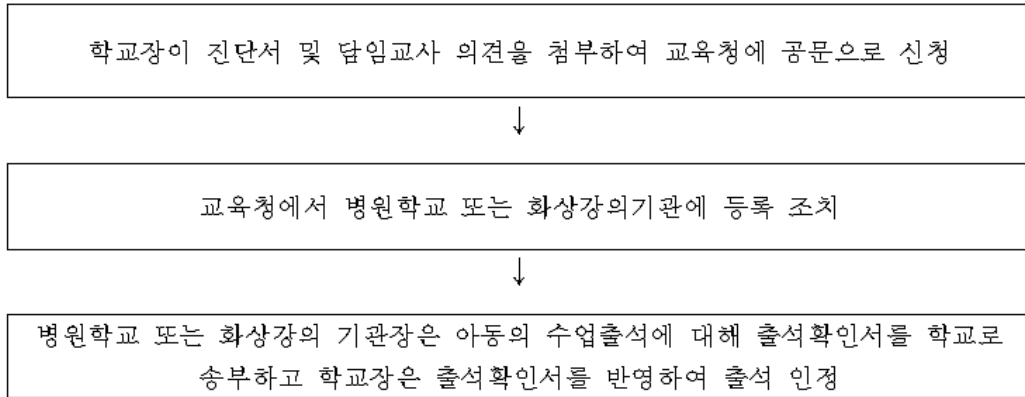
17) 김은주(2008). **건강장애학생을 위한 병원학교 운영지원체계의 타당화 연구**. 이화여자대학교 대학원 박사학위논문.

18) 유재연 외(2009). **특수교육의 이해**. 서울: (주)시그마프레스 p.345.

19) 정동영 외(2011). **특수교육학개론**. 경기도 파주: 교육과학사. p.327.

20) 교육과학기술부(2010). **2010년도 특수교육운영계획**. 서울: 교육과학기술부.

21) 정동영 외(2011). **특수교육학개론**. 경기도 파주: 교육과학사. p.329.



<그림 1-1>건강장애 아동의 출석인정 절차<sup>22)</sup>

## 나. 교육지원 방안

건강장애 학생들에게 교육기회 확보로 학습권을 보장해주고 개별화된 학습지원과 심리·정서적으로 균형적인 지원을 제공하고 학교생활에 적응할 수 있도록 다양한 교육적 서비스를 지원하고 삶에 대한 희망과 용기를 심어주고 치료 효과를 증진시키고자 다양한 교육적 지원방안을 제공하고 있다. <sup>23)</sup>

교육인적자원부에서는 <그림 1-2>과 같은 건강장애 학생을 위한 교육지원 절차모형을 개발하였다.

22) 정동영 외(2011). **특수교육학개론**. 경기도 파주: 교육과학사. p.330.

23) 교육인적자원부(2006b). **건강장애학생 교육지원 관련 설명자료**. 교육인적자원부.



수교육운영위원회에서 하며 반드시 부모의 동의를 얻어서 실시하여야 한다. 대부분 특수교사가 순회교육을 담당하고 있지만 건강장애아동의 소속 학교 일반교사도 가능하다. 또한 지역 교육청이나 특수교육지원센터 등에서 순회교육 담당교사를 지정하여 운영할 수도 있다. 25)

화상강의는 사이버 학급, 사이버 교육 등 다양한 용어로 사용되고 있다. 화상 강의는 개인용 휴대단말기를 통하여 1:1 화상강의나 탑재된 콘텐츠를 유·러닝(u-learning)으로 쌍방향 학습 또는 시공간을 초월하여 학습하는 형태로 이루어진다. 26)

사이버 가정 학습은 건강장애 학생 개개인의 건강 특성과 학습 수준을 고려하여 학년별·과목별로 진도에 맞게 활용할 수 있는 장점을 가지고 있다. 담임교사, 학부모 도우미 등이 일대일 상담 및 학습지도를 하면서 학습참여를 독려할 수 있고 학업성취 결과를 누가적이고 지속적으로 관리할 수 있는 장점도 있다. 27)

병원학교에 대한 설명은 3장에서 자세하게 살펴보도록 하겠다.

#### 다. 심리·정서적 지원

건강장애아동을 위한 개별화교육계획에는 아동 연령과 학업수준에 따라 학업 중심 교육과정과 심리·정서적 적응을 지원하는 내용의 적절한 균형을 유지하는 것이 필요하다. 건강장애아동의 학교생활 적응에 중요한 영향을 미치는 변인 중 하나는 교사요인이다. 28)

일반학교에 재학 중인 아동이 질병으로 인해 병원학교를 이용하거나 화상강의 등 정규적인 학교생활을 지속하기 어려울 경우 교사의 심리적 지원은 건강

25) 서화자(2009). 특수아동의 이해. 서울: 학지사. p.302.

26) 정동영 외(2011). 특수교육학개론. 경기도 파주: 교육과학사. p.332.

27) 유재연 외(2009). 특수교육의 이해. 서울: (주)시그마프레스. p.351.

28) 박은혜, 김정연(2010). 지체장애학생 교육. 서울: 학지사. p.104.

장애아동들에게 큰 힘이 될 수 있다. 29)

### 1) 유 · 초등학교 아동을 위한 심리 · 정서적 지원

심리 · 정서적 적응은 건강장애아동 본인이 자신의 병에 대해 바르게 이해하고 건강과 삶에 대한 통제력을 가질 수 있도록 하기 위해서 필요하다. 교육의 내용은 질병 이전의 내용과 동일한 것을 다루되, 신체, 생활, 주변 환경의 변화에 대처할 수 있는 내용을 다루고 눈높이에 맞게 정직하게 설명하는 것이 아동을 좀 더 안정되도록 돕는 길이다.

이 시기의 아동들은 독립성과 통제를 필요로 하며 또래의 다른 아동들과의 관계를 통해 주변의 환경, 자기 자신, 사회적 관계에 대해 배우게 된다. 그러므로 가능하다면 또래 아동과의 상호작용을 지속할 수 있는 시간과 기회를 제공하고, 아동의 학업적 요구와 사회적 요구에 대한 균형 잡힌 접근을 통해 심리 · 정서적 안정을 도모할 수 있다.

### 2) 중 · 고등학교 학생을 위한 심리 · 정서적 지원

아동기에서 성인기로의 전환 시기에 있는 청소년들은 외모, 성적인 성숙, 미래에 대한 계획 등에 민감해 있기 때문에 질병은 매우 복잡한 문제를 일으킨다. 질병 치료에 따르는 탈모나 체중 변화 등의 외모의 변화, 사춘기의 지연은 청소년기의 학생들에게는 치명적인 심리적 상처가 될 수 있으며 소외감으로 인해 스스로를 고립시키기도 한다. 30)

청소년은 자신의 의지대로 행동하려는 경향이 있기 때문에 때로는 치료에 비협조적이며, 병원학교에서의 학습태도도 수동적이고 쉽게 말을 하거나 마음을 드러내지 않기도 한다. 따라서 시간을 가지고 스스로 치료과정에 참여하도록

29) 정동영 외(2011). 특수교육학개론. 경기도 과주: 교육과학사. p.333.

30) 정동영 외(2011). 특수교육학개론. 경기도 과주: 교육과학사. p.336.

유도하고 학습의 계획을 스스로 세우는 등 문제가 발생하기 전에 대처하는 것이 필요하다. 또한 같은 반 또래 혹은 인근학교 학생들이 병원학교 혹은 가정을 방문하여 학교생활에 대해 전달해주고, 함께 교류할 수 있는 기회를 자주 마련하여 또래관계를 유지할 수 있도록 지원하는 방안 등이 필요하다. 31)

#### 라. 학교생활 적응 지원 방법

건강장애학생의 58%는 일상적으로 학교를 결석하고, 약 10%는 수업의 1/4 이상을 결석하고 있다. 장기간의 결석뿐만 아니라 단발적으로 자주 일어나는 결석도 건강장애아동의 학업수행에 영향을 줄 수 있다. 심리적인 적응과 학교 출석 간에는 상당한 관계가 있으며 만성질병을 가진 아동의 경우는 학교생활에 심리적으로 잘 적응하는 아동에 비해 어려움을 갖는 아동이 더 낮은 출석률을 보이는 것으로 보고되고 있다. 32)

그러므로 치료가 종료된 시점에서 다니던 학교로의 복귀가 자연스럽게 이루어질 수 있도록 많은 준비가 필요하며 건강장애아동의 궁극적인 교육의 목표는 학교복귀라고 할 수 있다. 33)

### 3. 병원학교

#### 가. 병원학교의 개념

병원학교란 장기입원이나 장기치료로 인해 학교교육을 받을 수 없는 학생들을 위해 병원학교 내에 설치된 학교를 말한다. 병원학교는 장기간 입원치료가 요구되는 건강장애학생의 잦은 학교결석으로 인한 유급을 막을 수 있을 뿐 아

31) 정동영 외(2011). 특수교육학개론. 경기도 파주: 교육과학사. p.337.

32) 박화문 외(2012). 건강장애아동 교육. 서울: 학지사. p.71.

33) 정동영 외(2011). 특수교육학개론. 경기도 파주: 교육과학사. p.338.

나라 개별화된 교육지원 서비스를 통해 학교의 역할을 대신한다. 병원학교에서는 학교 복귀를 위한 다양한 프로그램이 운영된다.<sup>34)</sup>

교사 1인이 운영하는 파견 학급 성격을 띠지만, 병원 내의 특정한 장소에서 일반학교 초·중·고 학생 및 특수학교 학생들이 함께 공부하기 때문에 병원학교 라고 부른다.<sup>35)</sup> 따라서 최소한의 교육환경을 구축하고 병원의 치료를 받으면서 파견된 교사가 체계적인 지도를 함으로써 지속적인 학교생활이 가능하도록 도와주는 역할을 한다.

대부분은 유치원 과정과 초등학교 과정에 해당되며, 중·고등학교 과정의 학생도 이용한다. 병원학교를 이용하는 아동의 교육과정은 소속 학교의 교육 과정에 준하여 실시하되, 대부분 교과활동은 아동의 교육요구에 따른 우선순위로 지도되고 있다. 병원학교의 교육과정은 특히 심리적인 적응을 돕기 위한 내용이 강화되어야 하며, 다양한 활동을 통해 입원생활 중에 학업을 지속하고 즐겁게 생활할 수 있는 내용들이 강화되어야 한다.

병원학교의 출결관리는 병원학교 수업 참여를 통해 인정되며 학교장은 병원학교 출석확인서 확인을 통해 출석을 인정한다. 성적관리는 학업성취도 평가시 가능하면 대상자가 평가 당일 학교 출석을 권장하며 건강상의 이유로 출석이 곤란한 경우에는 병원학교 담당교사와 소속 학교의 담임교사 간 협의를 통해 가정이나 병원에서 평가가 이루어진다. 또한 직접평가가 불가능한 경우에는 학교장이 당해 학교의 '학업성적 관리 규정'에 기준을 정해 성적을 결정한다.<sup>36)</sup>

---

34) 박화문 외(2012). **건강장애아동 교육**. 서울: 학지사. p.233.

35) 서화자 외(2009). **특수아동의 이해**. 서울: 학지사. p.301.

36) 교육인적자원부(2007). **건강장애 학생의 출결관리 및 성적처리 기준**. 교육인적자원부.

## 나. 병원학교의 목적

병원학교의 목적은 심장장애, 신장장애, 백혈병, 소아암 등 만성질환으로 인해 결석, 휴학 및 중퇴를 반복하는 건강장애학생들에게 수업 결손이 생기지 않도록 병원에서 지속적으로 학업과 치료를 병행하여 차후학교에 복귀해도 문제가 없도록 돕는다.

병원학교는 만성질환 치료로 인해 학업을 중단하고 있는 건강장애아동들의 학업연속성 유지 및 학습권 보장과 개별화된 학습지원, 심리·정서적 지원 등을 통해 학교생활적응을 도모하고 삶에 대한 희망과 용기를 심어주어 치료효과를 증진하기 위한 목적으로 운영되고 있다. 37)

이러한 역할을 수행하는 병원학교는 장기치료를 받고 있는 학생들에게 학업의 연속성 및 또래관계를 유지해 주어 학업에 대한 부담감을 최소화하며, 심리적 및 정서적 안정을 통해 치료와 교육의 시너지 효과를 높이는 데 주목적 이 있다.

## 다. 병원학교의 현황

우리나라의 병원학교 수는 2005년에 5개교를 시작으로 2010년에 30개가 개교 하였으며 2011년 2개가 개교되어 현재 2013년 현재 32개의 병원학교가 개교하였다. 병원학교의 교장은 소속병원의 주책임 의료진이 명예교장의 역할을 하고 있으며, 병원학교 운영위원회 운영 등을 통해 교육과정 운영에 대한 협력 체계가 구축되어 있다. 38) 서울지역의 11개 병원학교는 교육청에서 행, 재정 지원을 제공하는 병원 자체 운영체제이며, 21개 병원학교는 교육청 소속 특수 학교 또는 일반학교의 파견학급으로 운영된다. 39)

37) 교육과학기술부.(2010a). 2010년도 특수교육운영계획. 서울: 교육과학기술부.

38) 박화문 외(2012). 건강장애아동 교육. 서울: 학지사 p. 235

39) 이유경(2011). 병원학교내의 음악교육에 대한 현황 및 실태조사 : 전국병원학교를 중심으로. 건국대학교 교육대학원 석사학위 논문.

<표 1-1>병원학교 현황40)

학교 수	월 평균 학생 수	교사 및 담당자 수	지역	병원 명	
				교육청 소속 병원학교 (21개)	교육청과 병원 간 협약 및 병원자체 운영 병원학교(11개)
32	1,190	52	서울특별시		서울대병원, 세브란스병원, 한양대병원, 서울아산병원, 삼성서울병원, 국립서울병원, 서울시립어린이 병원, 한국원자력병원, 서울성모병원, 경희대의료원, 서울고대구로병 원,
			경기도	국립암센터	
			인천광역시	가천의대 부속 길병원, 인하대부속 병원	
			대전광역시	충남대병원	
			대구광역시	영남대의료원, 경북대병원, 대동병원	
			부산광역시	부산대병원, 인제대 부산 백병원, 동아대의료원	
			울산광역시	울산대 병원	
			강원도	강릉아산병원, 강원대병원	
			충청남도	단국대 천안 병원	
			충청북도	충북대 병원	
			전라남도	화순 전남대 병원 전남국립나주 병원	
			전라북도	진북대 병원	
			경상남도	경상대병원, 국립부곡병원, 양산부산대 병원	

## 4. 장애아를 위한 음악활동

### 가. 장애아를 위한 음악활동의 의의<sup>41)</sup>

음악은 비언어로서 자각심의 발전에 아주 중요한 수단으로 이미 증명되고 있다. 즉 정신적 장애아 및 육체적 장애아 모두 그들의 장애가 어떤 것이든 간에 음악을 즐기거나 음악으로부터 혜택을 받고 있다. 따라서 장애아동을 위한 여러 가지 음악활동이 계획되어야 하며, 음악이 아동의 발달에 어떤 역할을 하는가에 배려하여야 한다.

음악활동은 장애아의 다양한 욕구와 경험을 충족시켜주며 의사전달 및 사회화의 영향력으로서의 역할을 하며, 육체 및 정서적 문제 때문에 장애아에게 영향을 미칠 수 있는 의사전달의 장애를 완화시켜준다. 또한 율동적인 활동을 통하여 전신의 근육조절을 돕고 발성 및 청취 분별력의 개발을 돕는다.

### 나. 장애아를 위한 음악활동의 목적<sup>42)</sup>

장애아들은 음악활동에서 즐겁게 노래를 부르고 악기를 연주하는 동안 여러 가지 목표가 성취될 수 있는데 즉, 의사소통기술, 학업기술, 운동기술, 정서기술, 조직화기술, 사회성기술을 습득할 수 있다.

첫째, 음악은 의사소통의 도구로 쓰일 수 있다. 의사소통이 가능하기 위해서는 말하는 사람에게 집중하여 얼굴표정이나 입 모양의 움직임에 집중하는 것이 필요하다. 이때 음악을 통하여 소리자극을 제공함으로써 눈 마주침을 증가

40) 김삼섭 외(2012). 특수교육학개론. 서울: 도서출판 신정.

41) 하수영(1993). 장애아동의 특수음악교육, 음악과 민족, vol. 6. p.308.

42) 장혜성 외(2007). 개별화교육프로그램과 연계한 장애아 음악활동의 이론과 실제. 서울: 교육과학사. p.23.

시키고 격려하여 의사소통기술이 향상될 수 있다. 또한 음악에 맞추어 몸을 움직이는 신체표현을 통해 비언어적인 표현으로 자신의 느낌을 전달할 수 있다.

둘째, 학업기술의 향상이 있다. 장애아들은 자신의 장애로 인해 학습에서 배제되고 기회마저 박탈되는 경우가 있을 수 있다. 하지만 음악은 장애아들이 자신의 장애와 상관없이 적절하게 표현할 수 있는 기회를 제공해 줄 수 있다.

셋째, 운동기술의 향상이다. 일반아와 장애아 모두에게 신체적인 발달은 매우 중요하다. 일반아들은 보통 환경적인 탐색을 통해 자아가 성장되며 여러 가지 기술습득이 이루어진다. 하지만 신체적인 기능에 제약을 가진 장애아들은 행동반경의 제한으로 인해 주면을 적극적으로 탐색할 기회가 제한되고 이로 인해 다양한 기술 습득도 지체가 될 수도 있다. 이때 음악은 청각적 자극을 통해 움직임을 촉진하여 대/소근육 발달을 도와 줄 수 있다.

넷째, 정서기술의 향상이다. 음악은 특히 정서적인 영역에서 매우 효과적인 도구가 될 수 있다. 즐겁고 익숙한 음악은 장애아에게는 만족감과 즐거움을 경험할 수 있게 해준다. 또한 부정적인 정서 즉 불안이나 우울 등의 감정을 감소시키는 데도 도움이 된다. 음악을 들으며 깊게 숨을 쉬고 잠시 휴식을 취하도록 가르치는 것은 불안을 동반한 불유쾌한 감정을 경감시키는 데 매우 유용하다. 활동적인 것에서부터 매우 정적인 분위기까지의 음악 감상 역시 불안에 대한 신체적 감각을 이완시켜주는 유용한 방법이 될 수 있다.

다섯째, 조직화기술의 향상이다. 조직화기술이란 사물이 일정한 질서를 가지고 그렇게 이루어지도록 하는 기술을 말한다. 이때 음악은 구조 안에서 여러 가지 경험을 할 수 있도록 도와주기 때문에 조직화기술을 향상시킬 수 있다. 이것은 음악활동 장소로 이동하는 것, 자신의 차례를 기다리고 참여하는 것, 음악적 신호에 반응하는 것 등을 통해 경험할 수 있다.

여섯째, 사회성 기술의 향상이다. 사회성기술 습득에서 음악은 서로 교류하는 기회를 갖게 해준다. 음악 활동 시 손을 잡고 율동을 하거나 같은 악기를 가지고 함께 연주하는 경험을 통해 상호 교류하는 기회를 가져 서로 이해하고 맞춰가는 능력을 기를 수 있고, 더 나아가 협동심과 소속감도 느끼게 된다.

## 다. 장애아를 위한 음악활동의 종류

### 1) 가창

가창은 여러 가지 영역에서 장애아에게 효과적이다. 장애아들은 또래와 함께 익숙한 노래를 부르면서 소속감을 느낄 수 있고 노래 그 자체만으로도 그들 간의 의사소통, 사회적 상호작용을 증가시킬 수 있다. 또한 가창은 가사뿐만 아니라 멜로디, 리듬, 빠르기의 요소를 통해 자신의 생각, 감정을 표현할 수 있도록 도와준다. 장애아들은 즐겁게 노래 부르기에 참여하면서 또래를 모방하게 되고 이를 통해 발성과 발화의 기회를 더 많이 제공받기 때문에 호흡과 발성에도 도움이 된다. 43)

노래 부르기에서는 곡의 선정이 중요한데 이는 장애학생이 대체로 음역이 좁고 리듬감이 부족하여 언어지체를 수반하고 있기 때문이다. 장애학생을 위한 노래들은 단순하고 반복적이면서 일상생활과 관련된 가사를 포함한 곡이 좋다. 놀이를 통해 노래 부를 수 있는 기회를 주고 노래 문답이나 신체표현을 이용하여 노래 부르기, 함께 노래하기 등 다양한 방법으로 표현하도록 하여 절대적으로 부족한 발표의 기회를 자주 갖게 해야 한다. 44)

---

43) 장혜성 외(2007). *개별화교육프로그램과 연계한 장애아 음악활동의 이론과 실제*. 서울: 교육과학사. p.37.

44) 김희규 외(2011). *특수교육 음악교육론*. 경기도 파주: 교육과학사. p.116.

## 2) 기악

악기 연주는 여러 가지 악기를 사용하여 다양한 소리를 내는 것으로 장애아가 좋아하는 음악활동 중 하나이다. 악기를 제시할 때는 정확한 이름을 알려주고 연주방법을 먼저 시범 보여주는 것이 좋고 가능하면 성공적인 경험을 할 수 있도록 사전에 대, 소근육의 기능정도를 고려하여 악기를 수정하여 준비하는 것이 필요하다.

장애아들에게 악기연주는 대, 소근육 기술 발달, 의사소통기술 발달에 도움이 되며 모방을 격려하고 창조성과 자기표현 향상에 도움이 된다. 또한 자신이 좋아하는 악기를 선택하고 연주함으로써 성취감을 느끼게 된다. 45)

장애학생을 대상으로 기악활동을 전개할 때 두드리기, 불기, 흔들어보기 등 악기에 대한 탐구를 시작으로 조금씩 바른 연주 기술로 이끌어서 악기의 음악적 특징을 인식시켜야 한다.

## 3) 감상

일반적으로 집중력이 짧고 활동량이 많은 장애아들에게 가만히 앉아서 들려지는 음악을 들어야 하는 수동적인 감상은 쉽지 않은 활동이다. 따라서 음악을 들으면서 몸을 움직여보거나 자신이 부른 노래나 악기연주를 녹음하여 다시 들어보는 것은 새로움과 흥미를 줄 수 있는 방법이 될 수 있다. 46)

장애학생에게 감상 활동을 제시할 때 표현과 놀이를 통하여 아름다움에 대한 관심과 흥미를 가지게 하는 것은 매우 중요하다. 특히 장애학생은 같은 자극

45) 장혜성 외(2007). *개별화교육프로그램과 연계한 장애아 음악활동의 이론과 실제*. 서울: 교육과학사. p.39.

46) 장혜성 외(2007). *개별화교육프로그램과 연계한 장애아 음악활동의 이론과 실제*. 서울: 교육과학사. p.41.

이나 경험에도 다양하게 반응하며 작은 일에도 크게 반응하는 등 정도의 차이가 개인별로 다르고 다양하다. 그러므로 감상활동을 통하여 장애학생의 감정이 풍부하게 발산되고 자유롭게 표현할 수 있는 여건을 마련해 주어야 한다. 또한 감각과 지각을 통해 악곡을 주의 깊게 관찰하고 그것에 대한 특성을 발견하게 하여 그 내용을 이해하고 즐기며 내면화하는 일련의 과정을 거치게 해야 한다. 올바른 감상활동을 학생에게 제시하고 그 예술적 소재를 감용하게 하며 느낌과 정서를 온몸으로 흡수할 수 있는 기반을 마련한다면 음악교육의 목표가 성취될 수 있다. 47)

#### 4) 창작

창작 활동은 선율, 가사의 창작. 즉흥연주, 음악과 관련된 기타 다양한 활동으로 구성되어 있으며 음악과 관련된 외적 창작활동은 지각된 소리를 자기의 생각과 느낌을 담아 다양한 방법으로 표현하는 활동이다. 더 나아가 즉흥연주를 통하여 박자, 강세, 길이, 빠르기 등 리듬과 관련된 요소와 음높이, 음계, 화음 등 가락과 관련된 요소들을 자연스럽게 익힌다면 그 과정에서 개성과 창의성을 발현할 수 있는 능력을 얻을 수 있다. 48)

즉흥적이고 자발적으로 음악을 만드는 것은 자기표현과 창조성을 위해 좋은 활동이 될 수 있다. 이러한 음악 만들기는 스스로 결정하고 선택하게 함으로 장애아에게 자기결정권을 지도할 수 있다. 49)

---

47) 김희규 외(2011). 특수교육 음악교육론. 경기도 파주: 교육과학사. p.119.

48) 김희규 외(2011). 특수교육 음악교육론. 경기도 파주: 교육과학사. p.118.

49) 장혜성 외(2007). 개별화교육프로그램과 연계한 장애아 음악활동의 이론과 실제. 서울: 교육과학사. p.42.

## 5) 신체표현<sup>50)</sup>

신체표현에서 음악과 동작은 서로 상호적인 자극이 될 수 있는데 동작을 창조하기 위해 음악을 자극으로, 음악을 창조하기 위해 동작을 자극으로 사용할 수 있다. 즉 장애아들이 음악의 변화에 따라 동작을 시작하기도 하고 멈추기도 하며 또한 빠르게 움직이기도 하고 느리게 움직일 수도 있다.

음악과 함께하는 신체표현은 가장 단순한 형태로 눈, 코, 입 등 신체부분을 가리키고 말하는 것에서부터 노래에 따라 좌우로 움직이기, 오른쪽, 왼쪽 등의 방향성 인식에까지 다양하게 사용될 수 있다. 신체표현에는 스카프, 풍선, 파라슈트 등 흥미를 유발할 수 있는 다양한 재료들을 사용하면 더욱 효과적이다.

---

50) 장혜성 외(2007). *개별화교육프로그램과 연계한 장애아 음악활동의 이론과 실제*. 서울: 교육과학사. p.44.

### Ⅲ. 병원학교 수업일지

#### 1. 연구대상

##### 가. 방문결과

이 연구의 목적은 병원학교에서 직접 음악수업을 한 뒤 학생들의 음악반응을 알아보는 것이므로 서울에 존재하는 11곳의 병원에 직접 찾아가거나 전화로 문의하여 수업, 참관 여부를 알아보았다. 그 결과는 <표 3-1>와 같다.

<표 3-1> 병원학교 방문 결과

병원명	내용
A 병원학교	<p>병원학교에 직접 찾아가서 교무부장교사를 만났으며 현재 음악수업이 이루어지고 있지 않으며 병원에 환우가 많지 않고 입원 상황이나 수업 상황에 변동이 많아 수업이 쉽지 않을 것이라고 하였다. 서울의 주요 세 개의 병원학교에 가보고 다른 곳에서 다 거절하면 다시 찾아오라고 하였다.</p> <p>그 후 다시 찾아가서 요청을 하였으며 학생 수가 많지 않은 것과 상태가 호전되며 아이가 퇴원하는 일이 생길 수 있다고 설명하여 연구계획을 물어 답해 주었다. 그 뒤 소아병동 의대 교수님을 직접 만나 허락을 받았다.</p>
B 병원학교	<p>담당교사를 만났으며 3~4월이 되어야 수업이 가능하다고 하였고 음악수업 참관이 가능하냐고 물어보자 2월부터 가능하다고 하였다. 그래서 무용 수업에서 봉사를 하며 아이들과 친분을 쌓으면서 성향을 파악하고 2월 달부터 음악수업을 참관한 후 수업을 시작하는</p>

	<p>것이 어떠하겠냐고 제안하여 그렇게 하기로 하였다.</p>
C 병원학교	<p>병원학교에 찾아갔으나 미리 담당자와 약속을 잡지 않으면 출입이 불가능하였으며 병원학교 안내직원에게 용건을 이야기하자 담당자가 회의 중이었고 안내직원과 담당자가 채팅을 통하여 용건을 전하자 이름과 학교, 전화번호 등을 알려주고 가라고 하였다. 그 뒤 따로 연락이 되지 않아 전화로 담당자와 통화를 하였는데 이미 음악수업이 진행되고 있어 새로운 음악수업은 필요하지 않고 음악참관도 불가하다고 하였다.</p>
D 병원학교	<p>전화로 문의하였는데 음악수업이 신설되어 세분의 음악교사와 한 분의 음악치료사가 봉사를 하고 있다고 하였다. 음악교사가 필요하지 않으며 참관여부를 묻자 불가하다고 하였다.</p>
E 병원학교	<p>이 병원에는 두 개의 병원학교가 운영되고 있으며 처음에 찾아갔을 때는 담당자를 만날 수 없었고 두 번째 방문 때 담당자를 만날 수 있었다. 음악수업이 현재 진행되고 있어 새로운 음악수업은 필요하지 않다고 하여 참관가능여부를 물어보니 음악교사에게 직접 허락을 받아야 된다고 하여 물어보겠다고 하였으나 그 뒤로 연락이 오지 않았다. 그 후 여러 번 전화 통화를 하였으나 연결이 되지 않거나 음악교사에게 물어보지 못했다는 답변을 하였다.</p>
F 병원학교	<p>전화로 문의하였으나 음악수업이 이루어지고 있고 논문을 쓰기위한 음악수업은 힘들다고 거절 하였다. 여러 가지를 물어보려 하였으나 바쁘다고 하면서 빨리 끊으려고 하였다.</p>
G 병원학교	<p>처음에 전화로 문의하였는데 개인적인 논문을 쓰기위한 수업은 금지되어있고 이 병원의 의료진과 공동 연구 시에만 가능하다고 하</p>

	<p>였다. 그 뒤 직접 찾아갔는데 병원학교를 들어가는 곳이 문으로 통제되어 있고 안에서 열어주고 신발을 갈아 신어야 출입이 가능하였다. 시설이 좋아보였으며 책이 많이 구비되어있었고 현재는 바이올린 수업이 이루어지고 있다고 하였다. 병원학교 봉사를 원할 시 병원학교 홈페이지 강사 모집란에 희망을 원한다는 글을 올리면 담당자가 확인 후 빈 수업시간이 생기면 봉사가 가능하다고 하였다.</p>
<p>H 병원학교</p>	<p>직접 찾아갔으나 담당자를 만날 수 없었고 명함을 받아 전화 통화를 하였으나 환우수가 많이 없다고 하였고 몇 달 후 다시 전화 하자 환자들이 모두 퇴원하여 환자가 없어 수업이 불가능하다고 하였다.</p>
<p>I 병원학교</p>	<p>전화통화시 음악치료사와 음악교사가 있으며 이미 음악수업이 진행되고 있어 수업이 불가능하다고 하였다. 음악수업참관여부도 외부사람이 와서 수업을 참관하는 것은 힘들다고 음악교사도 좋아하지 않는다고 하였다. 몇일 후 다시 찾아갔을 때 도와주고 싶고 여러 교사들이 와서 수업하는 것이 활성화나 아이들의 교육을 위해서도 좋으나 시간표가 이미 차있고 더 이상의 수업을 개설하기는 힘든 상황이라고 하였다. 병원학교에 대해 논문을 쓰고자 하는 사람들이 많아서 문의나 서울이나 지방에서 찾아오는 경우가 많은데 아이들의 교육을 위해 장기적으로 수업을 해줄 사람을 원한다고 하였고 지금 활동 중인 봉사자들도 병원학교가 지어진 시점부터 꾸준히 수업봉사를 해온 분들이라고 하였다. 병원학교가 어떤 곳인지 궁금하여 아무런 연락 없이 불쑥 찾아오고 논문을 위해서 설문지를 보내는 경우가 너무 많아서 곤란한 경우가 많다고 하였다. 도와주고 싶은 마음이 많으나 상황이 여의치 않아 안타까워하였다.</p>

J 병원학교	전화로 문의하였는데 음악수업이 진행되고 있어서 새로운 음악수업은 불가능하다고 하였고 음악참관도 힘들다고 하였다.
K 병원학교	외부인 출입이 통제되어 있었고 밖에서 벨을 눌러야지만 들어갈 수 있었다. 담당자를 만났는데 이미 음악수업이 진행되고 있어 불가능하다고 하였고 성신여자대학교 음악치료학과 강사분이 수업을 하고 있다고 하였다. 수업 참관도 불가능하다고 하였다.

#### 나. 연구대상의 선정

서울에 존재하는 11곳의 병원학교를 방문한 결과, 두 곳의 병원학교에서 음악수업이 가능하다는 답변을 주어 두 곳의 병원학교를 선정하여 그 곳에 재학 중인 학생들이 연구대상이다. 한 곳은 건강장애 아동들이 다니는 병원학교이고 다른 한 곳은 발달장애 아동들이 다니는 병원학교이다.

<표 3-2>병원학교에 재학 중인 학생

병원명	이름	성별, 나이	입원일	진단명
A 병원 학교	A	남, 10세	2013.1.13	급성 골수성 백혈병
	B	남, 13세	2013.1.18	비호지킨 림프종
	C	남, 13세	2013.2.17	급성림프구성 백혈병
	D	여, 12세	검사	통원치료
	E	여, 15세	검사	통원치료
B 병원 학교	F	남, 14세	중도장애	
	G	남, 14세	중도장애	
	H	남, 14세	중도장애	
	I	남,	중도장애	
	J	남,	중도장애	

## 2. 연구방법

이 연구는 병원학교에 재학 중인 학생들을 중심으로 가창과 리듬, 음악활동을 중심으로 수업을 한 뒤 병원학교 음악수업에 방향을 제시해 보고자 한다. A병원학교는 건강장애 병원학교이고 B병원학교는 발달장애 병원학교 이므로 수업내용을 다르게 계획하였으며 A병원학교는 8차시로, B병원학교는 7차시로 진행되었다. 퇴원과 학생들의 컨디션에 따라 매 수업의 학생이 고정적이지 않기 때문에 대부분 1차시로 구성하였다.

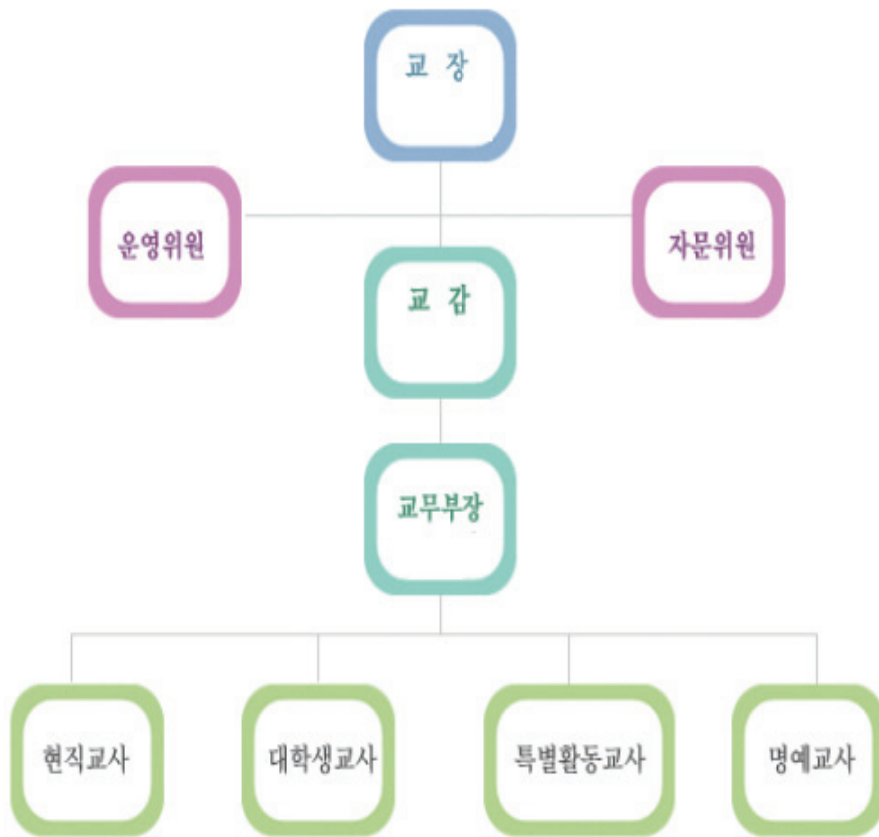
병원학교 특성 상 녹취나 녹화가 불가하여 직접 수업을 한 뒤 학생들의 음악 반응을 자세하게 기록하였으며 담당교사와의 인터뷰를 통해 반응부분을 정리하였다. 또한 가창 반응 검사표와 리듬 반응 검사표는 음악교육의 이해와 실천(석문주 외)<sup>51)</sup>에서 가창활동의 성취기준과 세부수행과제와 창작활동의 성취기준과 세부수행과제를 참고로 하였다.

## 3. 연구절차

### 1) A병원학교

A병원학교는 건강장애 학생들이 입원해 있는 곳으로 대부분의 학생이 백혈병을 앓고 있다. 수업은 현직교사, 대학교와 연계하여 봉사동아리의 대학생들이 교사로 활동하고 있으며 미술치료와 같은 특별활동교사가 수업을 맡고 있다. 교구와 책이 많이 마련되어 있으며 악기는 피아노 밖에 구비되어 있지 않으며 음악수업은 우크렐레 수업이 이루어지고 있었다. 이 학교의 조직도는 <그림 3-1>과 같다.

51) 석문주 외(2006). 음악교육의 이해와 실천. 교육과학사: 서울.



<그림 3-1> A병원학교 조직도

A병원학교의 수업 내용은 <표 3-3>과 같다.

<표 3-3> A병원학교 수업내용

차시	일시	대상	제재곡	활동내용
1	2013년4월2일	A학생 B학생 C학생	주사위를 이용한 리듬창작	여러 음표를 주사위 6면에 적은 주사위를 던져서 나온 음표를 조합하여 리듬치기를 한다.
2	2013년4월3일	B학생 C학생	리듬 판을 이용한 리듬치기	리듬 판에 있는 여러 리듬을 리듬악기와 돌림노래형식으로 연주하고, ‘마음대로’ 부분에 리듬창작을 한다.
3	2013년4월16일	B학생 D학생 E학생	리듬악기 노래	제재곡에 나오는 리듬악기를 연주하며 노래를 부르고 개사를 하여 부른다.
4	2013년4월23일	B학생	여러 가지 모양의 소리 만들기	여러 가지 모양카드를 보고 소리를 창작해내며 직접 그림을 그린 뒤 소리로 표현해본다.
5	2013년4월24일	B학생	장구 만들기	재활용품을 이용하여 장구를 만든다.
6	2013년4월25일	B학생 C학생	아리랑, 진도아리랑, 도라지타령	지난시간에 만든 장구로 세마치장단을 치며 제재곡을 부른다.
7	2013년5월15일	B학생 D학생	풍당풍당	에그셰이크와 신체를 이용한 놀이활동을 하며 제재곡을 부른다.
8	2013년5월16일	B학생	빙고게임	리듬판에 있는 리듬을 이용하여 빙고게임을 한다.

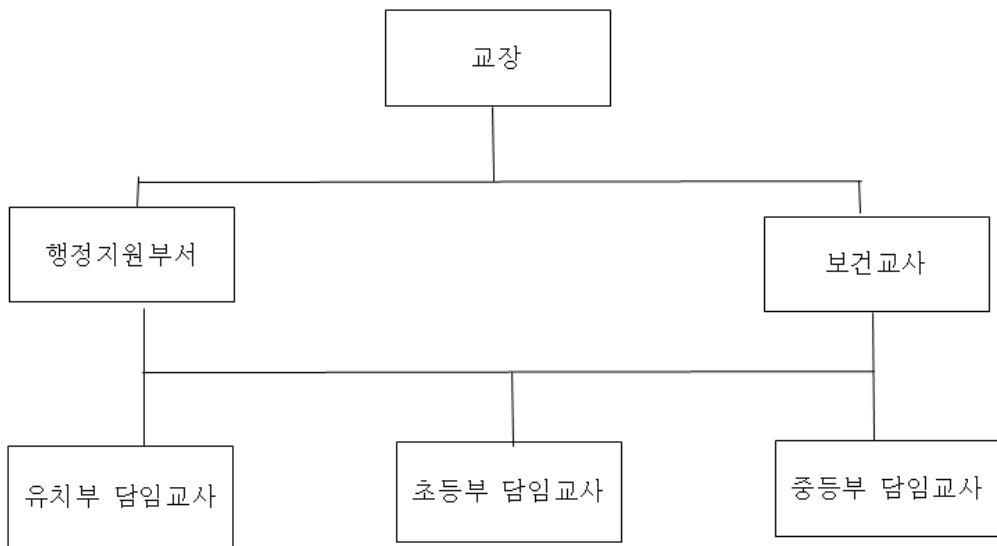
A병원학교의 학생별 수업내용은 <표 3-4>와 같다.

<표 3-4> A병원학교의 학생별 수업내용

	A	B	C	D	E
2013년4월2일	주사위를 이용한 리듬창작	주사위를 이용한 리듬창작	주사위를 이용한 리듬창작		
2013년4월3일		리듬 판을 이용한 리듬치기	리듬 판을 이용한 리듬치기		
2013년4월16일		리듬악기 노래		리듬악기 노래	리듬악기 노래
2013년4월23일		여러 가지 모양의 소리 만들기			
2013년4월24일		장구 만들기			
2013년4월25일		아리랑, 진도아리랑, 도라지타령	아리랑, 진도아리랑, 도라지타령		
2013년5월15일		풍당풍당		풍당풍당	
2013년5월16일		빙고게임			

## 2) B병원학교

B병원학교는 발달장애 학생들이 다니고 있는 병원학교로 일반학교 수업을 듣고 병원학교에 와서 음악, 무용, 미술 등의 다양한 치료 수업을 받는다. 악기보관실이 따로 있어 건반악기부터 리듬악기까지 다양한 악기들이 많이 구비되어있었다. 이 학교의 조직도는 <그림 3-2>와 같다.



<그림 3-2> B병원학교 조직도

B병원학교의 수업내용은 <표 3-5>와 같다.

<표 3-5> B병원학교의 수업내용

차시	일시	대상	제재곡	활동내용
1	2013년3월22일	F학생	작은 별	노래를 부르며 신체움직임과 관련된 활동을 하며 강박에 복을, 약박에 리듬막대를 친다.
2	2013년3월27일	G학생 H학생	리듬악기 노래 I	교사가 리듬을 치면 그 리듬을 학생이 그대로 모방하여 연주한다.
3	2013년4월3일	I학생 J학생	리듬악기 노래 II	악기연주, 신체활동 중심으로 노래를 부른다.
4	2013년4월10일	H학생 I학생 J학생	주사위를 이용한 리듬창작	여러 음표를 주사위 6면에 적은 주사위를 던져서 나온 음표를 조합하여 리듬치기를 한다.
5	2013년4월17일	H학생 I학생 J학생	몸계명 노래	제재곡에 나오는 음계를 실로폰으로 치고, 각 신체를 터치, 안마하는 활동을 하며 노래를 부른다.
6	2013년4월24일	H학생 I학생 J학생	풍당풍당	박자에 맞추어 상자에 공깃들을 던지고, 에그슈이커를 전달하는 활동을 하며 노래를 부른다.
7	2013년5월15일	H학생 I학생 J학생	아리랑	세마치장단을 치며 제재곡을 부른다.

B병원학교의 학생별 수업내용은 <표 3-6>과 같다.

<표 3-6> B병원학교의 학생별 수업내용

	F	G	H	I	J
2013년3월22일	작은 별				
2013년3월27일		리듬악기 노래 I	리듬악기 노래 I		
2013년4월3일				리듬악기 노래 II	리듬악기 노래 II
2013년4월10일			주사위를 이용한 리듬창작	주사위를 이용한 리듬창작	주사위를 이용한 리듬창작
2013년4월17일			몸계명 노래	몸계명 노래	몸계명 노래
2013년4월24일			풍당풍당	풍당풍당	풍당풍당
2013년5월15일			아리랑	아리랑	아리랑

## 4. 수업내용

수업은 A병원학교에서 8차시, B병원학교에서 7차시의 수업을 진행하였다. 수업안은 도입, 전개, 마무리의 세 단계로 나누었고 수업 후의 학생들의 음악반응을 수업안에 기재하였다.

도입단계는 수업 전반부의 내용과 학생의 행동을, 전개단계에서는 수업을 진행한 내용과 그에 따른 학생들의 반응을, 마무리 단계에서는 수업의 후반부 모습을 정리하였다. 교수-활동의 학생 부분에는 음악 수업 시 일어나는 음악적 반응을 기재하였다.

각 차시의 수업활동 및 제재곡은 오랜 입원생활과 치료과정으로 인한 불안감, 경계심, 스트레스와 움직임이 적고 다양한 연령의 학생들이 함께 수업을 받는 점을 고려하여 놀이, 흥미 위주의 활동을 이끌어 낼 수 있는 제재곡과 활동으로 채택하여 구성하였다.

### 가. A 병원학교

#### 1) 1차 교수·학습 과정안

<표 3-7> 1차 교수·학습 과정안

활동명	4박자의 리듬꼴 창작하기	일시	2013년 4월 2일
참여 인원	A학생, B학생, C학생	차시	1차시
학습 목표	음길이 관계를 이해하고, 4박자의 리듬을 창작할 수 있다.		
단계	교수-학습 모형	시간 (분)	지도시 유의사항

	교사	학생		
도입	<ul style="list-style-type: none"> <li>▶ 책상 위에 악기를 놓아 학생이 스스로 악기를 선택하도록 한다.</li> <li>▶ 주사위를 함께 만들며 여섯 면에 들어갈 음표를 그려본다.</li> </ul>	<ul style="list-style-type: none"> <li>▶ A학생: 간이식을 받은지 얼마 되지 않아 교실에 들어올 때부터 얼굴색이 좋지 않았다.</li> <li>▶ B학생: 리듬악기에 많은 흥미를 보였으며 스스로 악기를 연주하였다.</li> <li>▶ C학생: 리듬 수업에 거부감을 나타냈으나 리듬악기에는 관심을 보였다.</li> </ul>	10 분	
전개	<ul style="list-style-type: none"> <li>▶ 음표 주사위를 이용한 음악활동</li> <li>-교사와 함께 주사위를 만든다.</li> <li>-한사람에 한번 씩 번갈아 가며 주사위를 던진다.</li> <li>-자기 차례에 주사위를 굴려서 나온 음표를 리듬 판에 차례대로 붙인다.</li> </ul>	<ul style="list-style-type: none"> <li>▶ A학생: 음표를 조합한 뒤 리듬을 칠 때에 정확한 리듬을 치지는 못하였고 여러 번 반복해야지 가능하였다.</li> <li>▶ B학생: 리듬감이 굉장히 좋아 리듬연주를 잘 해내었으며 박자의 개념도 정확하게 알고 있었다.</li> </ul>	30 분	- 스스로 악기를 선택하여 연주하도록 지도하며 모르는 리듬이 나왔을 때 스스로 생각할 수 있는 시간을

	<p>-먼저 4박자를 만들어 완성이 되면 자기가 원하는 악기로 리듬치기를 한다.</p> <p>-만약, 한 박이 남았는데 2분음표가 나오게 되면 다음차례가 던진다.</p>	<p>▶ C학생: 스스로 여러 가지 악기를 탐색해보았으며 수업시간 내내 리듬막대를 두드려 산만한 부분이 있었으나 리듬을 연주할 때는 정확히 연주하였다.</p>		<p>준다.</p>
<p>정리</p>	<p>▶ 다음시간에 리듬판을 이용한 리듬치기와 리코더를 불러주겠다고 예고를 하였다.</p>	<p>▶ A학생: 수업이 완전히 끝나지 않았는데 병실로 돌아가려고 하였다.</p> <p>▶ B학생: 다음시간에 리코더를 불러달라고 적극적으로 요구하였다.</p> <p>▶ C학생: 리코더에 관심이 많았으며 리코더의 종류를 알고 있었다.</p>	<p>5분</p>	

1차 수업내용의 리듬반응 검사표는 <표 3-8>과 같다.

<표 3-8> 1차 리듬반응 검사표

제목	주사위를 이용한 리듬창작	날짜	2013년 4월 2일			
			대상학생			반응 인원
번호	반응행동	A	B	C		
1	리듬악기소리에 귀를 기울인다.	X	○	○	2	
2	교사의 도움을 받아서 악기를 연주할 수 있다.	○	X	X	1	
3	악기 소리를 약하게 낸다.	○	X	X	1	
4	악기 소리를 명료하게 낸다.	X	○	○	2	
5	악기를 정확한 박자로 연주할 수 있다.	X	○	○	2	
6	리듬패턴에 맞추어 연주하나 박자가 자주 틀린다.	○	X	X	1	
7	연주법에 맞추어 악기연주를 할 수 있다.	○	○	○	3	
8	악기소리와 연주에 관심을 보이지 않는다.	○	X	X	1	
9	박자, 리듬패턴, 연주법에 맞추어 연주를 한다.	X	○	○	3	

## 2) 2차 교수·학습 과정안

<표 3-9> 2차 교수·학습 과정안

활동명	4박자의 리듬꼴 창작하기		일시	2013년 4월 3일
참여 인원	B학생, C학생		차시	1차시
학습 목표	리듬판을 이용하여 여러 가지 리듬을 창작하고 연주할 수 있다.			
단계	교수-학습 모형		시간 (분)	지도시 유의사항
	교사	학생		
도입	<ul style="list-style-type: none"> <li>▶ 지난시간에 예고한대로 리코더를 불러준다.</li> <li>학생들이 관심있어하는 비틀즈의 ‘오블라디 오블라다’를 불러준다.</li> </ul>	<ul style="list-style-type: none"> <li>▶ B학생: 자연스럽게 곡에 맞추어 리듬막대로 박자에 맞추어 연주하였다.</li> <li>▶ C학생: 리코더를 불러주자 매우 좋아하였으며 가사를 뽑아 함께 노래를 불렀다.</li> </ul>		
전개	<ul style="list-style-type: none"> <li>▶ 리듬 판을 이용한 악기연주</li> <li>- 교사가 준비한 리듬 판을 보여주며 한 칸 씩 손뼉 치기로 시범을 보인다.</li> <li>- 학생들은 교사의 시범을 보며 따라 손뼉 치기</li> </ul>	<ul style="list-style-type: none"> <li>▶ B학생</li> <li>- 리듬감이 좋아 처음부터 능숙하게 연주하였으며 모든 악기들을 사용하여 다양한 음색을 내며 연주하였다.</li> <li>- 돌림노래로 연주를 할 때에는 처음에는 잘하다</li> </ul>		

	<p>를 한다.</p> <ul style="list-style-type: none"> <li>- 교사는 리듬 판의 칸을 지정하여 학생들을 한명의 개별적으로 시켜 본다.</li> <li>- 교사는 한 줄씩 한 번에 악기를 이용하여 시범을 보인다.</li> <li>- 학생들은 교사의 시범을 따라 악기연주를 한다.</li> </ul> <p>▶ 리듬 돌림노래 연주</p> <ul style="list-style-type: none"> <li>- 학생들 한사람씩 돌아가며 리듬 판을 연주해본다.</li> <li>- 돌림노래 형식으로 먼저 한 학생이 첫 번째 칸부터 리듬치기를 시작하고 남은 학생들도 계속하여 첫 번째 칸부터 차례대로 연주한다.</li> </ul>	<p>가 끝부분에서 잘 되지 않았다.</p> <p>▶ C학생</p> <ul style="list-style-type: none"> <li>- 리듬막대로 연주하는 것을 가장 좋아하였으며 박자개념이 우수하여 연주를 잘하였다. 악기연주 시 창의적인 시도를 많이 하였으며 수업시간 내내 악기를 두드렸다.</li> <li>- 돌림노래로 연주 시 처음에는 잘하다가 중간 부분부터 잘 되지 않았다.</li> </ul>		
정리	<p>▶ 수업 후반부에 알토리코더를 보여주어 리코더의 여러 종류를 인지도시킨다.</p>	<p>▶ B학생: 알토리코더를 굉장히 신기해 하였으며 마스크를 낀 채로 악기르물고 연주하는 시늉을 하</p>		

		<p>였다</p> <p>▶ C학생: 알토 리코더를 보여주자 흥미를 보였으며 더 큰 리코더를 보여달라고 하였다.</p>		
--	--	---	--	--

			
			
	마음대로		
			

<그림 3-3> 2차 수업에 사용한 리듬판

2차 수업내용의 리듬반응 검사표는 <표 3-10>과 같다.

<표 3-10> 2차 리듬반응 검사표

제목	리듬판을 이용한 리듬치기	날짜	2013년 4월 3일		
번호	반응행동	대상학생			
		B	C	반응인원	
1	리듬악기소리에 귀를 기울인다.	○	○	2	
2	리듬을 고정박에 맞게 창작할 수 있다.	○	X	1	
3	악기 소리를 약하게 낸다.	X	X	0	
4	악기 소리를 명료하게 낸다.	○	○	2	
5	악기를 정확한 박자로 연주할 수 있다.	○	○	2	
6	리듬패턴에 맞추어 연주하나 박자가 자주 틀린다.	X	○	1	
7	연주법에 맞추어 악기연주를 할 수 있다.	○	○	2	
8	돌림노래 형식으로 리듬을 연주할 수 있다.	X	X	0	
9	박자, 리듬패턴, 연주법에 맞추어 연주를 한다.	○	○	2	

### 3) 3차 교수·학습 과정안

<표 3-11> 3차 교수·학습 과정안

활동명	리듬악기노래		일시	2013년 4월 16일
참여 인원	B학생, D학생, E학생		차시	1차시
학습 목표	4/4박자의 강약을 이해하며 노래를 부를 수 있고 여러 가지 소리를 알 수 있다.			
단계	교수-학습 모형		시간 (분)	지도시 유의사항
	교사	학생		
도입	<ul style="list-style-type: none"> <li>▶ 책상위에 수업에 쓰일 여러 리듬악기를 놓고 학생들의 흥미를 유발한다.</li> </ul>	<ul style="list-style-type: none"> <li>▶ B학생: 교실에 들어오자마자 북을 두드리고 리듬악기에 관심을 보였다.</li> <li>▶ D학생: 교실에 들어오자 책상위에 있는 여러 가지 악기에 흥미와 호기심을 보였으며 리듬막대에 가장 많은 흥미를 보였다.</li> <li>▶ E학생: 수업에 전혀 흥미를 보이지 않았다.</li> </ul>		
전개	<ul style="list-style-type: none"> <li>▶ 악기를 이용한 리듬 모방활동</li> <li>- 교사가 즉흥리듬을 악</li> </ul>	<ul style="list-style-type: none"> <li>▶ B학생</li> <li>- 리듬모방을 정확하게 해내며 고정박안에서 리</li> </ul>		-개사 활동 시 학생들의

	<p>기로 연주하면 학생들은 그 리듬을 그대로 모방한다.</p> <ul style="list-style-type: none"> <li>- 학생들에게 각기 다른 악기를 나눠준다.</li> <li>- 교사가 각 악기마다 다른 리듬을 지정하여 한 학생씩 교사가 연주하는 리듬을 모방하여 따라하게 한다.</li> </ul> <p>▶ 악기연주와 노래가창</p> <ul style="list-style-type: none"> <li>-박자에 맞게 악기를 연주하며 노래를 부른다.</li> <li>-노래를 부르다가 ‘등등등’, ‘등등등’같은 악기소리가 나오는 부분에 악기 연주만 한다.</li> </ul>	<p>듬 창작도 가능하였다.</p> <ul style="list-style-type: none"> <li>- 처음에는 소극적으로 노래를 부르다가 여러 번 반복하자 적극적으로 불렀다.</li> </ul> <p>▶ D학생</p> <ul style="list-style-type: none"> <li>- 리듬모방은 잘하였으나 리듬창작을 할 때에는 고정박을 훨씬 넘게 길게 리듬을 창작하였다.</li> <li>- 악기연주를 하며 노래를 굉장히 잘 불렀으며 주로 트라이앵글로 연주를 하였다.</li> </ul> <p>▶ E학생</p> <ul style="list-style-type: none"> <li>- 리듬모방은 처음에는 잘 하였으나 뒤로 갈수록 정확하게 모방을 하지 못하였고 리듬창작 시에는 고정박을 넘게 리듬창작을 하는 경우가 많았다.</li> <li>- 16분음표가 나오자 어려워하였으나 노래는 자신감 있게 불렀</li> </ul>		<p>의견을 적극 반영하여 개사를 한다.</p>
--	---	--	--	----------------------------

정리	<p>▶ 개사활동</p> <p>-학생들의 의견을 먼저 물어본 후 의견을 조율해 가며 개사를 한다.</p> <p>-학생들의 이름, 꿈, 먹고 싶은 것을 넣어 개사를 하였다.</p> <p>-개사를 한 가사를 넣어 제재곡을 끝까지 부른 후 수업을 마무리 한다.</p>	<p>▶ B학생: 개사 활동 시 의견을 전혀 내지 않았으며 가사를 붙이는 부분에 조금 참여하였다.</p> <p>▶ D학생: 개사 활동 시 의견을 많이 냈으며 개사한 곡으로 노래를 부를 때 자신의 이름이 나오는 부분은 부르고 뒤로 갈수록 노래를 약하게 불렀다.</p> <p>▶ E학생: 개사 활동 시 의견을 많이 내었으며 노래도 자신감 있게 잘 불렀다.</p>		
----	--	--	--	--

3차 수업내용의 가창반응 검사표는 <표 3-12>과 같다.

<표 3-12> 3차 가창반응 검사표

제목	리듬악기 노래	날짜	2013년 4월 16일			
번호	반응행동	대상학생				
		B	D	E	반응인원	
1	높낮이가 있는 목소리를 낸다.	○	○	○	3	
2	노래 부르며 박수를 친다.	X	X	X	0	
3	노래 부르며 울동을 부분적으로 한다.	X	X	X	0	
4	한 곡을 처음부터 끝까지 부른다.	○	X	○	2	
5	전체적으로 부정확하나 곡의 특징적인 부분은 정확히 부른다.	X	X	X	0	
6	노래를 끝까지 부르지는 못하나 부분 부분을 정확히 부른다.	X	X	X	0	
7	가사가 비교적 정확하다.	○	○	○	3	
8	음정이 비교적 정확하다.	○	○	○	3	
9	악기연주를 하며 노래를 부른다.	○	○	○	3	

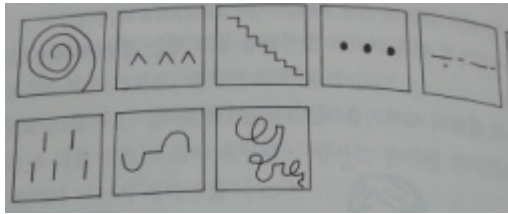
#### 4) 4차 교수·학습 과정안

<표 3-13> 4차 교수·학습 과정안

활동명	여러 가지 모양의 소리 만들기		일시	2013년 4월 23일
참여 인원	B학생		차시	1차시
학습 목표	여러 가지 모양의 그림을 보고 다양한 소리를 만들 수 있다.			
단계	교수-학습 모형		시간 (분)	지도시 유의사항
	교사	학생		
도입	<p>▶ 도입</p> <p>-학생들에게 모양카드를 보여주며 교사와 함께 이야기를 나눈다.</p> <p>“이 그림은 무엇을 나타낸 것 같니?”</p> <p>“이 그림을 보니 어떤 생각이나니?”</p>	<p>▶ B학생: 책상 위에 놓여있는 에그쉐이크, 마라카스, 실로폰을 보고 흥미를 가지고 악기를 두드려보았으며 모양카드를 보며 다양하고 창의적인 이야기를 하였다.</p>	10 분	
전개	<p>▶ 전개</p> <p>-여러 가지 카드를 보며 입으로 소리를 내어본다,</p> <p>-교사는 하나의 카드에서 다양한 이야기를 이끌며 소리를 내어본다.</p>	<p>▶ B학생</p> <p>- 한 카드를 보고 사람의 대조적인 표정을 표현한것 같다고 하면서 웃는 표정을 표현할 때는 실폰으로 윗 성부를 연주하고</p>	30 분	-모양카드에 대해 이야기를 나눌 때 아이의 의

	<p>예) 툭툭툭 소리가 날 것 같다.</p> <p>기차소리가 생각난다.</p> <p>도토리가 데굴데굴 구르고 있는 것 같다.</p> <p>우리 엄마 머리카락이 생각난다.</p> <p>-이야기 나눈 내용을 바탕으로 각 모양카드의 모양과 어울리는 악기로 소리를 만들어본다.</p> <p>▶ 확장 활동</p> <p>-교사가 여러 가지 다양한 소리를 들려준 뒤 학생들이 그림을 그릴 수 있도록 한다.</p>	<p>우는 표정을 표현할 때는 아랫 성부를 둔탁하고 정적으로 연주하였다.</p> <p>- 비를 표현한 것 같은 카드를 보고 소나기, 보슬비, 태풍과 같은 다양한 비의 종류를 각각 다르게 악기로 표현하였다.</p> <p>- 음악을 들으며 그림으로 표현해보는 활동에서 클래식을 들려주려 하였으나 가요가 좋고 신나는 노래가 좋다고 하면서 직접 음악을 선정하였다. 그 음악에 맞추어 그린 그림은 뽀족뽀족한 작은 산 모양이었다.</p>		<p>견을 잘 들어주고 공감하여 준다.</p> <p>-악기 활동 시 아이가 스스로 각 모양 카드에 어울리는 악기를 찾도록 한다.</p>
정리	<p>▶ 다음시간예고</p> <p>- 다음시간에 장구를 만들고 장단을 치면서 아리</p>	<p>▶ B학생: 장구 만드는 활동에 많은 기대를 보이며 만든 장구를 병실로</p>	5분	

	랑을 부를 것이라고 예고 하였다.	가져가도 되냐는 질문을 하면서 굉장히 좋아하였다.		
--	--------------------	-----------------------------	--	--



<그림 3-4> 4차 수업에 사용한 모양 카드 52)

### 5) 5차 교수·학습 과정안

<표 3-14> 5차 교수·학습 과정안

활동명	재활용품을 이용하여 장구 만들기		일시	2013년 4월 24일
참여 인원	B학생		차시	1/2차시
학습 목표	재활용품으로 장구를 만들어 세마치 장단을 칠 수 있다.			
단계	교수-학습 모형		시간 (분)	지도시 유의사항
	교사	학생		
도입	▶ 오늘 할 활동에 대해 예고하고 이야기 나누기	▶ B학생: 지난시간에 오늘 장구를 만들 것이라는 예고를 하여 수업 시작부터 기분이 좋아보였으며 이번 시간의 활동을 정확히 인지하고 있었다.	5분	

52) 안재신(2004). 유아음악교육. 서울: 교육과학사.

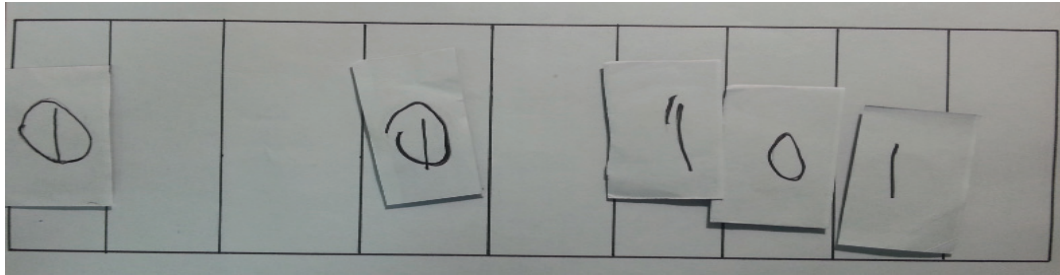
<p>전개</p>	<p>▶ 장구 만들기</p> <ul style="list-style-type: none"> <li>- 컵라면용기 아랫부분 끼리 양면 테이프로 붙인다.</li> <li>- 하드보드지를 용기에 맞게 오려 복편을 만든다.</li> <li>- 조임줄은 복편 가장자리에 구멍을 여덟 개 정도 뚫어 실을 연결하거나 끝판지를 길게 잘라 대각선으로 울림통 부분에 붙인다.</li> </ul> <p>▶ 장단치기</p> <ul style="list-style-type: none"> <li>- 세마치 장단을 보여주고 덩, 쿵, 덕 치는 방법을 알려 준다</li> <li>- 직접 만든 장구에 세마치 장단을 쳐본다.</li> <li>- 교사와 학생이 함께 아리랑을 부르면서 장구장단을 친다.</li> </ul>	<p>▶ B학생</p> <ul style="list-style-type: none"> <li>- 학교를 다닐 때 풍물반에서 장구를 쳤던 경험이 있어 장구의 구조와 모양에 대해 정확히 알고 있었다.</li> <li>- 장구를 만드는 과정에서 구멍으로 실이 계속 들어가지 않자 실을 책상위에 던지며 조금 짜증을 내었지만 장구 만드는 활동을 멈추지 않았다.</li> <li>- 스스로 장구의 조임줄을 아래로 내리고 친 것과 위로 올리고 친 소리가 다른지 관찰하기도 하였다.</li> </ul>	<p>35분</p>	<ul style="list-style-type: none"> <li>- 악기를 만들 때 학생이 스스로 할 수 있도록 도와주며 끝까지 포기하지 않고 만들 수 있도록 도와준다,</li> </ul>
<p>정리</p>	<p>▶ 다음시간 예고</p> <ul style="list-style-type: none"> <li>- 단소와 장구 장단와 함께 아리랑, 도라지타령을 부르자고 제안하였다.</li> </ul>	<p>▶ B학생: 단소에 많은 관심을 보였으며 다음시간에 아리랑가사를 적어와 달라고 부탁하였다.</p>	<p>5분</p>	

## 6) 6차 교수·학습 과정안

<표 3-15> 6차 교수·학습 과정안

활동명	재활용품을 이용하여 장구 만들기		일시	2013년 4월 25일
참여 인원	B학생, C학생		차시	2/2차시
학습 목표	재활용품으로 장구를 만들어 세마치 장단을 칠 수 있다.			
단계	교수-학습 모형		시간 (분)	지도시 유의사항
	교사	학생		
도입	<ul style="list-style-type: none"> <li>▶ 지난차시에 만들었던 장구에 대해 이야기 나누다.</li> </ul>	<ul style="list-style-type: none"> <li>▶ B학생: 지난시간에 배운 세마치 장단을 정확하게 인지하고 있었으며 단소를 보여주자 입에 가까이 대고 부는 시늉을 하였다.</li> <li>▶ C학생: 퇴원 후 오랜만에 만나자 웃으며 장난을 치기도 하면서 반가워하였다.</li> </ul>	5분	
전개	<ul style="list-style-type: none"> <li>▶ 장단 익히기</li> <li>-정간보 위에 짹짹이 스티커를 붙인다.</li> <li>-빈 카드에 학생들이 덩, 덕, 쿵의 장단을 그린 뒤</li> </ul>	<ul style="list-style-type: none"> <li>▶ B학생</li> <li>- 세마치 장단을 정확하게 인지하고 있었으나 장구로 장단을 치자 헛갈려 하여 책상으로 충분히 연</li> </ul>	35 분	- 장구 장단이 익숙하지 않아 잘 따라하지

	<p>박자에 맞게 정간보에 카드를 붙인다.</p> <p>-장구장단을 치며 붙인 카드가 맞는지 확인한다.</p> <p>▶ 아리랑, 진도아리랑, 도라지타령</p> <p>- 각각의 노래를 처음부터 끝까지 불러 가사와 곡을 익힌다.</p> <p>-이 세곡이 모두 세마치 장단으로 이루어져 있다는 것을 알려준 뒤 장단을 치며 노래를 부른다.</p> <p>-교사는 단소를 붙면 학생들은 노래를 부르며 장구장단을 친다.</p>	<p>습을 한 뒤 장구로 장단을 쳤다.</p> <p>- 장구장단을 치며 노래를 잘 불렀으며 도라지타령을 가장 좋아하였다.</p> <p>▶ C학생</p> <p>- 퇴원 후 오랜만에 수업에 참여하여 흥분하고 산만한 부분이 많았으며 노래는 잘 불렀으나 장구장단을 완벽하게 치지 못하였다.</p> <p>- 도라지 타령을 가장 좋아하였으며 단소에 중, 임, 무, 황, 태의 다섯 음이 있다는 것을 인지하고 있었다.</p>		<p>못 하면 책상이나 무릎 위를 치며 연습을 한 뒤 장구장단을 친다.</p>
정리	<p>▶ 학생들이 가장 좋아하는 곡을 장구장단에 맞추어 노래하기</p>	<p>▶ B학생, C 학생: 두 학생 모두 도라지 타령을 가장 좋아하여 장단과 함께 노래를 부르고 마무리하였다.</p>	5분	



<그림 3-5> 6차 수업에 그린 세마치장단

6차 수업내용의 가창반응 검사표는 <표 3-16>와 같다.

<표 3-16> 6차 가창반응 검사표

제목	아리랑, 진도아리랑, 도라지타령	날짜	2013년 4월 25일		
번호	반응행동	대상학생			
		B	C	반응인 원	
1	높낮이가 있는 목소리를 낸다.	○	○	2	
2	노래 부르며 박수를 친다.	X	X	0	
3	노래 부르며 울동을 부분적으로 한다.	X	○	1	
4	한 곡을 처음부터 끝까지 부른다.	○	○	2	
5	전체적으로 부정확하나 곡의 특징적 인 부분은 정확히 부른다.	X	X	0	
6	노래를 끝까지 부르지는 못하나 부분 부분을 정확히 부른다.	X	X	0	
7	가사가 비교적 정확하다.	○	○	2	
8	음정이 비교적 정확하다.	○	○	2	
9	악기연주를 하며 노래를 부른다.	○	○	2	

## 7) 7차 교수·학습 과정안

<표 3-17> 7차 교수·학습 과정안

활동명	풍당풍당		일시	2013년 5월 15일
참여 인원	B학생, D학생		차시	1차시
학습 목표	제재곡에 맞추어 다양한 신체활동을 통해 2/4박자의 곡을 느낄 수 있다.			
단계	교수-학습 모형		시간 (분)	지도시 유의사항
	교사	학생		
도입	▶ 코다이 손기호를 이용하여 제재곡을 익힌다.	▶ B학생: 코다이 손기호를 할 때 책상아래에 손을 숨기고 소극적으로 활동을 하였다. ▶ D학생: 손기호를 배울 때 굉장히 적극적으로 잘 따라하였다.	7분	
전개	▶ 놀이 활동 - 도화지에 파란색 계통의 색연필, 크레파스로 아이들과 함께 강을 그린다. - 아이들 가운데에 박스 놓고 박스 바닥에 아이들	▶ B학생 - 놀이활동을 할 때 노래는 잘 부르지 않고 활동에 더 집중하였다. - 노래를 부를 때에는 목소리에 힘이 없이 불렀으며 음정도 잘 맞지 않았다	35 분	-활동 시 교사는 계속 노래를 불러 주어 제재곡이 익숙해

<p>이 그린 강을 놓는다.</p> <ul style="list-style-type: none"> <li>- 공기들을 하나씩 노래에 맞추어 그 박스에 던진다.</li> </ul> <p>▶ 신체활동</p> <ul style="list-style-type: none"> <li>- 교사와 한 학생씩 노래를 부르면 자기 손 한번 치고 옆 사람 손치는 동작을 반복한다.</li> <li>- 친구들이 마주보고 위의 동작을 반복한다.</li> <li>- 강박에는 책상을 치고 약박에는 손뼉을 친다.</li> </ul> <p>▶ 악기활동</p> <ul style="list-style-type: none"> <li>- 교사와 한 학생씩 한 마디에 에그셰이커를 두 번 주고받는다.</li> <li>- 친구들이 마주보고 에그셰이커를 한 마디에 두 번 주고받는다.</li> <li>- 학생들 모두 동그랗게 앉아서 에그셰이커를 세 번째 박자에 오른 쪽으로 돌린다.</li> </ul>	<p>고 악기 활동에 가장 많은 흥미를 보였다.</p> <p>▶ D학생</p> <ul style="list-style-type: none"> <li>- 놀이와 악기 활동을 할 때 활동에 집중하여 노래를 잘 부르지 않았으나 같이 노래를 부르자고 유도하면 음정에 맞게 적극적으로 노래를 불렀다,</li> <li>- 밝고 적극적인 성격으로 수업에 참여를 많이 하였고 놀이 활동과 악기 활동을 하면서 게임을 주도하기도 하였다.</li> </ul>	<p>지도록한다.</p> <p>-자기 손 한번 치고 옆 사람 손을 치는 동작을 어려워하면 손뼉한번 치고 옆의 사람의 손을 양손으로 마주치는 동작으로 바꾸어 진행한다.</p>
---	---	--

정리	<p>▶ 다음 시간 예고</p> <p>- 리듬을 이용한 빙고게임을 하겠다고 제안하였다.</p>	<p>▶ B학생: 다음 시간에 할 활동을 예고하자 두 팔을 머리 위로 올리며 매우 좋아하였다.</p> <p>▶ D학생: 다음시간에는 오전수업만 하고 가서 음악수업에 참여하지 못하여 아쉬워하였다.</p>	3분	
----	--	--	----	--

7차 수업내용의 가창반응 검사표는 <표 3-18>와 같다.

<표 3-18> 7차 가창반응 검사표

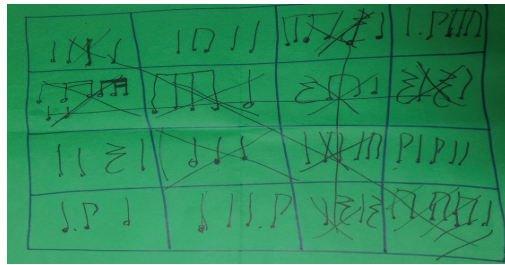
제목	풍당풍당	날짜	2013년 5월 15일		
번호	반응행동	대상학생			
		B	D	반응인원	
1	높낮이가 있는 목소리를 낸다.	X	○	1	
2	노래 부르며 박수를 친다.	X	X	0	
3	노래 부르며 울동을 부분적으로 한다.	X	X	0	
4	한 곡을 처음부터 끝까지 부른다.	X	○	1	
5	전체적으로 부정확하나 곡의 특징적인 부분은 정확히 부른다.	○	X	1	
6	노래를 끝까지 부르지는 못하나 부분부분을 정확히 부른다.	X	X	0	
7	가사가 비교적 정확하다.	○	○	2	
8	음정이 비교적 정확하다.	X	○	1	
9	악기연주를 하며 노래를 부른다.	○	○	2	

## 8) 8차 교수·학습 과정안

<표 3-19> 8차 교수·학습 과정안

활동명	리듬을 이용한 빙고게임		일시	2013년 5월 16일
참여 인원	B학생		차시	1차시
학습 목표	제재곡에 맞추어 다양한 신체활동을 통해 2/4박자의 곡을 느낄 수 있다.			
단계	교수-학습 모형		시간 (분)	지도시 유의사항
	교사	학생		
도입	▶ 오늘 할 활동에 대해 이야기 나누기	▶ B학생: 지난시간에 예고하여 오늘 수업에 대해 정확히 알고 있었으며 리듬악기를 잡고 스스로 두드리기 시작하였다.	5분	
전개	▶ 리듬판의 리듬치기 - 리듬판의 여러 가지 리듬들을 한 칸 씩 교사가 먼저 시범을 보인다. - 교사의 시범을 보고 한 칸 씩 연주하다가 어려운 리듬이 있을시 설명해준다. ▶ 빙고게임을 하며 리듬치기를 한다.	▶ B학생 - 리듬감이 굉장히 좋아 리듬을 바로 모방하여 연주하였고 잘 모르는 리듬은 적극적으로 질문하며 가르쳐달라고 하였다. - 리듬을 귀로만 듣고 활동을 진행하였는데 청음감이 좋아 한번 연주하면 바로 알아들어 활동이 잘	35 분	- 잘 모르는 리듬이 나왔을 때 학생 스스로 생각할 수 있는 시간을 준 뒤

		진행되었다.		시범을 보여준다
정리	▶ 지난시간에 배운 노래 불러보기	▶ B학생: 지난시간에 배운 '퐁당퐁당'을 부르며 악기 활동을 하였는데 매우 흥미를 느끼며 좋아하였다.	5분	



<그림 3-6> 리듬을 이용한 빙고게임

8차 수업내용의 리듬반응 검사표는 <표 3-20>과 같다.

<표 3-20> 8차 리듬반응 검사표

제목	리듬판을 이용한 빙고게임	날짜	2013년 5월 16일	
번호	반응행동	대상학생		
		B	반응인원	
1	리듬악기소리에 귀를 기울인다.	○	1	
2	교사의 도움을 받아서 악기를 연주할 수 있다.	X	0	
3	악기 소리를 약하게 낸다.	X	0	

4	악기 소리를 명료하게 낸다.	○	1
5	악기를 정확한 박자로 연주할 수 있다.	○	1
6	리듬패턴에 맞추어 연주하나 박자가 자주 틀린다.	X	0
7	연주법에 맞추어 악기연주를 할 수 있다.	○	1
8	악기소리와 연주에 관심을 보이지 않는다.	X	0
9	박자, 리듬패턴, 연주법에 맞추어 연주를 한다.	○	1

## 나. B 병원학교

### 1) 1차 교수·학습 과정안

<표 3-21> 1차 교수·학습 과정안

활동명	작은 별		일시	2013년 3월 22일
참여 인원	F학생		차시	1차시
학습 목표	2/4박자 곡의 박자를 느끼며 곡의 빠름과 느림을 인지하고 음정에 맞게 노래부를 수 있다.			
단계	교수-학습 모형		시간 (분)	지도시 유의사항
	교사	학생		
도입	▶ 학생과 인사노래를 부른다. - 노래를 부를 시 교사와 함께하는 신체타악을 넣어 선생님과의 친밀감을	▶ F학생: 인사노래 시 처음 접하는 노래라 익숙하지 않아 따라 부르지 못하여 신체타악을 이용하니 흥미와 집중력을 보이	3분	

	느끼도록 한다.	며 노래에 귀를 기울였다.		
전개	<p>▶ 제재곡 악히기</p> <p>- 제재곡인 작은 별을 처음부터 끝까지 피아노 반주에 맞추어 불러본다</p> <p>▶ 음악활동</p> <p>- 학생과 함께 도화지에 별모양을 그려 오린 후 바닥에 띄엄띄엄 붙이고 한마디씩 음이 시작될 때 발을 움직여 다음별로 이동하게 한다.</p> <p>▶ 악기연주</p> <p>- 북과 리듬막대를 이용하여 강박에는 교사가 북을 치고 약박에는 학생이 리듬막대를 치도록 한다.</p> <p>- 교사가 리듬막대를 두 번 두드리고 바닥에 굴러 학생에게 주고 학생도 두 번 두드리고 교사에게 주고를 반복한다.</p> <p>- 넷째마디마다 나오는 이분음표부분에 기다렸다가 마라카스를 흔든다.</p>	<p>▶ F학생</p> <p>- 음악활동 시 정확한 박자에 맞추어 움직이지는 못하였으나 박자의 빠름과 느림을 인지하여 발을 움직이는 모습을 보였다.</p> <p>- 정확한 음정은 아니었으나 곡을 처음부터 끝까지 불렀으며 수업과 상관 없는 노래(나의 살던 고향은)를 중간에 두, 세 번 불렀는데 학교 음악시간에 배운 노래라고 하였다.</p> <p>- 제재곡을 부르며 리듬막대와 마라카스로 연주 시 박자를 맞출 때도 있었고 맞추지 못할 때도 있었다.</p>	15 분	<p>- 음악활동 시 처음에는 정박자로 반주를 하여 곡을 익히고 빠르게, 느리게 반주하여 곡의 빠름과 느림을 자연스럽게 인지하도록 한다.</p>

정리	▶ 마침인사 노래 부르기	▶ F학생: 마침 인사 노래도 처음 접하는 곡이라 따라 부르지 못하였으며 노래가 끝난 뒤 재빨리 교실을 나갔다.	2분	
----	---------------	--	----	--

1차 수업내용의 가창반응 검사표는 <표 3-22>와 같다.

<표 3-22> 1차 가창반응 검사표

제목	작은 별	날짜	2013년 3월 22일	
번호	반응행동	대상학생		
		F	반응인원	
1	높낮이가 있는 목소리를 낸다.	○	1	
2	노래 부르며 박수를 친다.	X	0	
3	노래 부르며 울동을 부분적으로 한다.	X	0	
4	한 곡을 처음부터 끝까지 부른다.	○	1	
5	전체적으로 부정확하나 곡의 특징적인 부분은 정확히 부른다.	X	0	
6	노래를 끝까지 부르지는 못하나 부분 부분을 정확히 부른다.	X	0	
7	가사가 비교적 정확하다.	○	1	
8	음정이 비교적 정확하다.	○	1	
9	악기연주를 하며 노래를 부른다.	○	1	

## 2) 2차 교수·학습 과정안

<표 3-23> 2차 교수·학습 과정안

활동명	리듬악기 노래		일시	2013년 3월 27일
참여 인원	G학생, H학생		차시	1/2차시
학습 목표	4/4박자의 강약을 이해하며 노래를 부를 수 있고 여러가지 소리의 악기를 알수 있다.			
단계	교수-학습 모형		시간 (분)	지도시 유의사항
	교사	학생		
도입	<ul style="list-style-type: none"> <li>▶ 학생과 인사노래를 부른다.</li> <li>- 노래를 부를 시 교사와 함께 하는 신체 타악을 넣어 선생님과 친밀감을 느끼도록 한다.</li> </ul>	<ul style="list-style-type: none"> <li>▶ G학생: 수업 처음부터 고성을 지르고 바닥에 침을 뱉거나 자기 손에 침을 뱉고 만지는 행동을 하였다.</li> <li>▶ H학생: 주위를 계속 둘러보는 등 주위가 산만하였다.</li> </ul>	5분	
전개	<ul style="list-style-type: none"> <li>▶ 악기를 이용한 음악활동</li> <li>- 가운데에 북, 캐스터네츠, 탬버린, 트라이앵글을 놓고 교사가 각 악기들의 소리를 먼저 들려준다.</li> <li>- 교사가 등 뒤에서 각 악기의 소리를 들려주면</li> </ul>	<ul style="list-style-type: none"> <li>▶ G학생: 수업에 전혀 관심이 없고 고성을 지르고 침을 뱉는 행동만 반복하여 수업에 전혀 참여하지 못하였다.</li> <li>▶ H학생</li> <li>- 악기 소리를 듣고 무슨 악기인지 책상위의 악기</li> </ul>	35분	- 교사가 피아노를 치면 학생들이 통제 안되어 CD로 음악을 대체

	<p>학생들이 맞추는 형식으로 진행한다.</p> <p>▶ 악기를 이용한 리듬 모방활동</p> <p>- 교사가 즉흥리듬을 악기로 연주하면 학생들은 그 리듬을 그대로 모방한다.</p> <p>- 학생들에게 각기 다른 악기를 나눠준다.</p> <p>- 교사가 각 악기마다 다른 리듬을 지정하여 한 학생씩 교사가 연주하는 리듬을 모방하여 따라하게 한다.</p> <p>- 학생들이 자기의 리듬을 익히면 함께 리듬 합주를 한다.</p>	<p>를 고르는 것도 잘 맞추었다.</p> <p>- 리듬 모방 시 처음에는 여러 번 반복하였으나 리듬감이 좋아서 뒤에는 한번 듣고 그대로 따라하였으며 말리듬도 모방하였다.</p> <p>- 다양한 악기를 곡에 맞추어 리듬에 맞게 두드렸다.</p>		<p>한다.</p>
<p>정리</p>	<p>▶ 마침인사 노래 부르기</p>	<p>▶ G학생: 마침인사가 끝난 뒤 담임교사가 학생을 데리고 나갔다.</p> <p>▶ H학생: 노래는 따라하지 못하고 신체타악만 따라하였다.</p>	<p>5분</p>	

2차 수업내용의 리듬반응 검사표는 <표 3-24>와 같다.

<표 3-24> 2차 리듬반응 검사표

6목	리듬악기 노래 I	날짜	2013년 3월 27일		
번호	반응행동	대상학생			
		G	H	반응 인원	
1	리듬악기소리에 귀를 기울인다.	X	○	1	
2	교사의 도움을 받아서 악기를 연주할 수 있다.	○	X	1	
3	악기 소리를 약하게 낸다.	X	X	0	
4	악기 소리를 명료하게 낸다.	X	○	1	
5	악기를 정확한 박자로 연주할 수 있다.	X	○	1	
6	리듬패턴에 맞추어 연주하나 박자가 자주 틀린다.	X	X	0	
7	연주법에 맞추어 악기연주를 할 수 있다.	X	○	1	
8	악기소리와 연주에 관심을 보이지 않는다.	○	X	1	
9	박자, 리듬패턴, 연주법에 맞추어 연주를 한다.	X	○	1	

### 3) 3차 교수·학습 과정안

<표 3-25> 3차 교수·학습 과정안

활동명	리듬악기 노래		일시	2013년 4월 3일
참여 인원	I학생, J학생		차시	2/2차시
학습 목표	4/4박자의 강약을 이해하며 노래를 부를 수 있고 여러 가지 소리의 악기를 알 수 있다.			
단계	교수-학습 모형		시간 (분)	지도시 유의사항
	교사	학생		
도입	<ul style="list-style-type: none"> <li>▶ 학생과 인사노래를 부른다.</li> <li>- 노래를 부를 시 교사와 함께 하는 신체 타악을 넣어 선생님과 친밀감을 느끼도록 한다.</li> </ul>	<ul style="list-style-type: none"> <li>▶ I학생: 노래는 부르지 않고 손뼉과 무릎을 치며 신체타악을 따라하였다.</li> <li>▶ J학생: 노래는 따라하지 않고 미소만 짓고 앉아 있었다.</li> </ul>	5분	
전개	<ul style="list-style-type: none"> <li>▶ 리듬악기 연주</li> <li>- 제재곡에 나오는 ‘등등등’, ‘동동동’, ‘ 짹짹’ 등의 악기소리를 내는 부분에 해당악기를 리듬에 맞게 연주한다.</li> <li>▶ 신체움직임을 이용한 음악활동</li> </ul>	<ul style="list-style-type: none"> <li>▶ I학생</li> <li>- 노래는 한마디도 부르지 않았으며 리듬막대를 제일 좋아하였고 리듬악기를 연주하는 활동에서 여러 번 반복하여도 정확하게 되지 않았다.</li> <li>- 신체 동작은 한번 가르쳐 주면 잘 따라하였다.</li> </ul>	35분	- 교사가 피아노를 치면 학생들이 통제가 안되어 CD로 음악을 대체한다.

	<p>-제재곡에 등장하는 악기, 북, 캐스터네츠, 탬버린, 트라이앵글의 소리를 나타내는 동작을 학생들과 함께 만든다.</p> <p>-제재곡을 틀고 같이 노래를 부르다가 각 악기의 소리가 나오는 부분을 부를 때 함께 만든 동작과 함께 부른다.</p>	<p>▶ J학생</p> <p>- 리듬막대에 가장 흥미를 보였으며 리듬막대로 연주를 제일 잘하였다.</p> <p>- 신체 활동 시 동작에 대한 설명을 두 번 씩 해주어야 따라할 수 있었다.</p>		
정리	<p>▶ 마침인사 노래 부르기</p>	<p>▶ I학생: 노래는 부르지 않고 신체타악만 따라하였다.</p> <p>▶ J학생: 마침인사 노래를 부를 때 '안녕'이라는 단어가 나오자 스스로 손을 흔드는 동작을 하였다.</p>	5분	

3차 수업내용의 리듬반응 검사표는 <표 3-26>와 같다.

<표 3-26> 3차 리듬반응 검사표

제목	리듬악기 노래Ⅱ	날짜	2013년 4월 3일		
번호	반응행동	대상학생			
		I	J	반응인원	
1	리듬악기소리에 귀를 기울인다.	X	○	1	
2	교사의 도움을 받아서 악기를 연주할 수 있다.	○	○	2	
3	리듬에 맞게 신체움직임을 하나 신체의 움직임이 매우 작다.	X	X	0	
4	악기 소리를 명료하게 낸다.	X	○	1	
5	악기를 정확한 박자로 연주할 수 있다.	X	X	0	
6	리듬패턴에 맞추어 연주하나 박자가 자주 틀린다.	○	○	2	
7	교사의 신체움직임을 모방하여 표현한다.	○	○	2	
8	악기소리와 연주에 관심을 보이지 않는다.	○	X	1	
9	신체움직임은 하나 노래를 부르지 않는다.	○	○	2	

#### 4) 4차 교수·학습 과정안

<표 3-27> 4차 교수·학습 과정안

활동명	주사위를 이용한 리듬창작		일시	2013년 4월 10일
참여 인원	H학생, I학생, J학생		차시	1차시
학습 목표	음길이 관계를 이해하고, 4박자의 리듬을 창작할 수 있다.			
단계	교수-학습 모형		시간 (분)	지도시 유의사항
	교사	학생		
도입	<ul style="list-style-type: none"> <li>▶ 지난시간에 배운 ‘리듬 악기노래’를 들려준다.</li> </ul>	<ul style="list-style-type: none"> <li>▶ H학생: 곡의 박자에 맞게 캐스터네츠를 연주하였다.</li> <li>▶ I학생: 처음에는 곡에 흥미를 보이다가 금방 산만해졌다.</li> <li>▶ J학생: 노래에 전혀 관심을 보이지 않았다.</li> </ul>	5분	
전개	<ul style="list-style-type: none"> <li>▶ 음표 주사위를 이용한 음악활동</li> <li>- 교사와 함께 주사위를 만든다.</li> <li>- 한사람에 한번 씩 번갈아 가며 주사위를 던진다.</li> <li>- 자기 차례에 주사위를</li> </ul>	<ul style="list-style-type: none"> <li>▶ H학생: 주사위를 던져 나온 음표를 조합하여 리듬치기를 할 때 리듬감이 좋아 먼저 시범을 보여주는 리듬을 바로 따라하였다. 그 리듬의 말리듬 또한 잘 따라하였다.</li> <li>▶ I학생: 조합된 음표로</li> </ul>	35 분	<ul style="list-style-type: none"> <li>- 게임을 통하여 음길이를 다시 한번 확인하고 한 마디가 4박자가 되어</li> </ul>

	<p>굴려서 나온 음표를 리듬 판에 차례대로 붙인다.</p> <p>- 먼저 4박자를 만들어 완성이 되면 자기가 원하는 악기로 리듬치기를 한다.</p>	<p>리듬치기를 할 때 리듬모방을 전혀 하지 못하였으나 말리듬은 조금 따라하였다.</p> <p>▶ J학생: 리듬치기 시범을 보여주어도 주의 깊게 듣지 않고 자기 나름대로의 박자로 두드렸다.</p>		<p>야 함을 확실하게 인지하도록 한다.</p>
정리	<p>▶ 마침인사 노래 부르기</p>	<p>▶ H학생: 수업이 끝날 무렵 화장실을 가고 싶다고 하여 보내주었는데 수업이 끝날 때 까지 교실로 돌아오지 않았다.</p> <p>▶ I학생, J학생: 두 학생 모두 노래는 부르지 않고 신체타악만 따라하였다.</p>	5분	

4차 수업내용의 리듬반응 검사표는 <표 3-28>와 같다.

<표 3-28> 4차 리듬반응 검사표

번호	반응행동	대상학생			
		H	I	J	반응인원
1	리듬악기소리에 귀를 기울인다.	○	X	X	1
2	교사의 도움을 받아서 악기를 연주할 수 있다.	X	○	○	2
3	악기 소리를 약하게 낸다.	X	X	X	0
4	악기 소리를 명료하게 낸다.	○	X	X	1
5	악기를 정확한 박자로 연주할 수 있다.	○	X	X	1
6	리듬패턴에 맞추어 연주하나 박자가 자주 틀린다.	X	○	○	2
7	연주법에 맞추어 악기연주를 할 수 있다.	○	X	X	1
8	악기소리와 연주에 관심을 보이지 않는다.	X	○	X	1
9	박자, 리듬패턴, 연주법에 맞추어 연주를 한다.	○	X	X	1

### 5) 5차 교수·학습 과정안

<표 3-29> 5차 교수·학습 과정안

활동명	몸계명 노래		일시	2013년 4월 17일
참여 인원	H학생, I학생, J학생		차시	1차시
학습 목표	음계를 신체에 접목하여 음의 높낮이를 이해하고 표현할 수 있다.			
단계	교수-학습 모형		시간 (분)	지도시 유의사항
	교사	학생		
도입	<ul style="list-style-type: none"> <li>▶ 학생과 인사노래를 부른다.</li> <li>- 노래를 부를 시 교사와 함께하는 신체타악을 넣어 선생님과의 친밀감을 느끼도록 한다.</li> </ul>	<ul style="list-style-type: none"> <li>▶ H학생: 노래를 부를 때 산만하게 주위를 쳐다보았다.</li> <li>▶ I학생: 노래를 부르지 않고 책상을 쳐다보며 혼잣말을 많이 하였다.</li> <li>▶ J학생: 수업에 10분 정도 늦게 도착하였다.</li> </ul>	5분	
전개	<ul style="list-style-type: none"> <li>▶ 놀이 활동</li> <li>- 신체모양을 그린 그림을 학생들에게 주고 머리, 어깨, 가슴, 허리, 엉덩이, 허벅지, 무릎에 각각의 신체이름 스티커를 붙이도록 한다.</li> </ul>	<ul style="list-style-type: none"> <li>▶ H학생</li> <li>- 제재곡을 처음부터 끝까지 부르지는 못하였으나 앞의 두 마디는 박자와 음정을 지켜 노래를 불렀다.</li> <li>- 제재곡을 불러줄 때 가</li> </ul>	35분	-노래를 부를 때 몸계명에 맞는 신체를 터치해 가면서 노

	<p>▶ 신체 활동</p> <ul style="list-style-type: none"> <li>- 제재곡을 부르며 각각 음계에 맞는 신체를 터치한다.</li> <li>- 제재곡을 부르며 친구의 신체를 터치하며 안마해준다.</li> </ul> <p>▶ 악기연주</p> <ul style="list-style-type: none"> <li>- 제재곡을 부를 때 교사가 각 계이름에 실로폰을 함께 쳐 그 음을 정확히 알도록 한다.</li> <li>- 제재곡에서 각 계이름이 나올 때 학생들 개개인이 돌아가면서 실로폰을 직접 쳐본다.</li> </ul>	<p>꿈 팔을 움직여 춤을 추었다.</p> <p>▶ I학생</p> <ul style="list-style-type: none"> <li>- 말리들을 붙여 해당하는 신체를 두드리는 활동을 할 때 고개를 책상 쪽으로 숙이는 경우가 많았고 노래는 한마디도 부르지 않았다.</li> <li>- 실로폰은 여러 번 반복하여 연주하자 음계에 맞게 연주하였다.</li> </ul> <p>▶ J학생:</p> <ul style="list-style-type: none"> <li>-이번 수업시간에 처음으로 말을 하였으나 노래는 한마디도 부르지 않았고 실로폰은 정확한 음정으로 연주하였다.</li> </ul>		<p>래부르도록 지도한다.</p>
정리	▶ 마침인사 노래 부르기	<p>▶ H학생: 노래를 앞의 두 마디 정도 따라 불렀다.</p> <p>▶ I학생, J학생: 두 학생 모두 노래는 부르지 않고 신체타악만 따라하였다.</p>	5분	

5차 수업내용의 가창반응 검사표는 <표 3-30>과 같다.

<표 3-30> 5차 가창반응 검사표

제목	문제명 노래	날짜	2013년 4월 17일			
			대상학생			
번호	반응행동	H	I	J	반응 인원	
					1	높낮이가 있는 목소리를 낸다.
2	교사의 신체움직임을 모방하여 표현한다.	○	○	○	3	
3	노래 부르며 울동을 부분적으로 한다.	○	X	X	1	
4	한 곡을 처음부터 끝까지 부른다.	X	X	X	0	
5	전체적으로 부정확하나 곡의 특징적인 부분은 정확히 부른다.	○	X	X	1	
6	노래를 끝까지 부르지는 못하나 부분 부분을 정확히 부른다.	○	X	X	1	
7	가사가 비교적 정확하다.	○	X	X	1	
8	음정이 비교적 정확하다.	○	X	X	1	
9	신체움직임은 하나 노래를 부르지 않는다.	X	○	○	2	

## 6) 6차 교수·학습 과정안

<표 3-31> 6차 교수·학습 과정안

활동명	풍당풍당		일시	2013년 4월 24일
참여 인원	H학생, I학생, J학생		차시	1차시
학습 목표	제재곡에 맞추어 다양한 신체활동을 통해 2/4박자의 곡을 느낄 수 있다.			
단계	교수-학습 모형		시간 (분)	지도시 유의사항
	교사	학생		
도입	<ul style="list-style-type: none"> <li>▶ 지난시간에 배운 ‘몸계명 노래’를 부른다.</li> </ul>	<ul style="list-style-type: none"> <li>▶ H학생: 앞부분은 띄엄 띄엄 부르고 뒷 부분은 부르지 못하였으나 지난 시간에 배운 곡이라는 것은 인지하고 있었다.</li> <li>▶ I학생: 노래를 부르지 않고 고개를 숙이고 있었다.</li> <li>▶ J학생: 수업에 10분 정도 늦게 도착하였다.</li> </ul>	5분	
전개	<ul style="list-style-type: none"> <li>▶ 놀이 활동</li> <li>- 도화지에 파란색 계통의 색연필, 크레파스로 아이들과 함께 강을 그린다.</li> <li>- 아이들 가운데에 박스</li> </ul>	<ul style="list-style-type: none"> <li>▶ H학생</li> <li>- 에그 셰이커를 주자 호기심을 보였으며 악기를 흔드는 동작을 할 때 매우 좋아하였다.</li> <li>- 피아노를 치면서 노래</li> </ul>	35분	-활동 시 교사는 계속 노래를 불러 주어 제재곡이

<p>놓고 박스 바닥에 아이들이 그린 장을 놓는다.</p> <ul style="list-style-type: none"> <li>- 공기들을 하나씩 노래에 맞추어 그 박스에 던진다.</li> </ul> <p>▶ 신체활동</p> <ul style="list-style-type: none"> <li>- 교사와 한 학생씩 노래를 부르면 자기 손 한 번 치고 옆 사람 손치는 동작을 반복한다.</li> <li>- 친구들이 마주보고 위의 동작을 반복한다.</li> <li>- 강박에는 책상을 치고 약박에는 손뼉을 친다.</li> </ul> <p>▶ 악기활동</p> <ul style="list-style-type: none"> <li>- 교사와 한 학생 씩 한 마디에 에그셰이커를 두 번 주고받는다.</li> <li>- 친구들이 마주보고 에그셰이커를 한 마디에 두 번 주고받는다.</li> <li>- 학생들 모두 동그랗게 앉아서 에그셰이커를 세 번째 박자에 오른 쪽으로 돌린다.</li> </ul>	<p>를 불러주자 발로 박자를 느끼면서 악기연주를 하였다.</p> <ul style="list-style-type: none"> <li>- 노래를 불러보려고 하자 발음이 정확하지는 않았으나 노래 전체를 불렀다.</li> </ul> <p>▶ I학생</p> <ul style="list-style-type: none"> <li>- 기분이 좋지 않아 이름을 부르고 이끌어 주어야 수업이 진행되었다.</li> <li>- 수업시간 내내 말을 하거나 노래를 전혀 하지 않았다.</li> </ul> <p>▶ J학생</p> <ul style="list-style-type: none"> <li>- 신체 활동 수업을 가장 좋아하였으며 박자에 맞추어 에그셰이커를 움직이는 활동도 흥미있어 하며 잘하였다.</li> <li>- 노래는 한 마디도 부르지 않았다.</li> </ul>	<p>익 숙 해 지 도 록 한다.</p> <p>-자기 손 한 번 치고 옆 사람 손을 치는 동작을 어려워하면 손뼉한 번 치고 옆의 사람의 손을 양손으로 마주치는 동작으로 바꾸어 진행한다.</p>
--	--	---

정리	▶ 마침인사 노래 부르기	▶ H학생: 앞의 두 마디를 따라 부르고 ‘안녕’을 반복하여 말하였다. ▶ I학생: 노래를 부르지 않고 계속 책상을 쳐다보기만 하였다. ▶ J학생: 노래는 부르지 않고 손을 흔드는 동작만 하였다.	5분	
----	---------------	---	----	--

6차 수업내용의 가창반응 검사표는 <표 3-32>과 같다.

<표 3-32> 6차 가창반응 검사표

제목	풍당풍당	날짜	2013년 4월 24일			
번호	반응행동	대상학생				반응인원
		H	I	J		
1	높낮이가 있는 목소리를 낸다.	○	X	X	1	
2	교사의 신체움직임을 모방하여 표현한다.	○	○	○	3	
3	노래 부르며 울동을 부분적으로 한다.	○	○	X	1	
4	한 곡을 처음부터 끝까지 부른다.	○	X	X	1	
5	전체적으로 부정확하나 곡의 특징적인 부분은 정확히 부른다.	○	X	X	1	
6	노래를 끝까지 부르지는 못하나 부분 부분을 정확히 부른다.	X	X	X	0	
7	가사가 비교적 정확하다.	○	X	X	1	
8	음정이 비교적 정확하다.	○	X	X	1	
9	신체움직임은 하나 노래를 부르지 않는다.	X	○	○	2	

## 7) 7차 교수·학습 과정안

<표 3-33> 7차 교수·학습 과정안

활동명	아리랑		일시	2013년 5월 15일
참여 인원	H학생, I학생, J학생		차시	1차시
학습 목표	세마치장단을 치며 아리랑을 부를 수 있다.			
단계	교수-학습 모형		시간 (분)	지도시 유의사항
	교사	학생		
도입	<ul style="list-style-type: none"> <li>▶ 학생과 인사노래를 부른다.</li> <li>- 노래를 부를 시 교사와 함께하는 신체타악을 넣어 선생님과의 친밀감을 느끼도록 한다.</li> </ul>	<ul style="list-style-type: none"> <li>▶ H학생: 노래는 따라 부르지 않고 소리내어 웃기만 하였다.</li> <li>▶ I학생: 노래를 부르지 않고 신체타악을 하다가 멈추고 허공을 바라보았다.</li> <li>▶ J학생: 수업에 10분 정도 늦게 도착하였다.</li> </ul>	5분	
전개	<ul style="list-style-type: none"> <li>▶ 장단 익히기</li> <li>- 교사가 먼저 카드에 덩, 덕, 쿵을 그려, 알려주고 장단 치는 법을 알려준다.</li> <li>- 학생들도 카드에 덩, 덕, 쿵을 그려본다.</li> </ul>	<ul style="list-style-type: none"> <li>▶ H학생</li> <li>- 수업 후반부에 제재곡을 처음부터 끝까지 불렀다.</li> <li>- 장단을 정확하게 치지 못하여 손뼉을 마주치며 연습하였다.</li> </ul>	35 분	- 아리랑을 부를 때 교사는 항상 장단을 쳐 주어 노래와

	<p>▶ 장단 치기</p> <ul style="list-style-type: none"> <li>- 입으로 세마치장단의 구음을 불러본다.</li> <li>- 입으로 구음을 부르며 무릎으로 장단을 친다.</li> </ul> <p>▶ 아리랑</p> <ul style="list-style-type: none"> <li>- 노래를 처음부터 끝까지 불러 가사와 곡을 익힌다.</li> <li>- 이 곡이 세마치장단으로 이루어져 있다는 것을 알려준 뒤 장단을 치며 노래를 부른다.</li> <li>- 교사는 단소를 불면 학생들은 노래를 부르며 장구장단을 친다.</li> </ul>	<ul style="list-style-type: none"> <li>- 단소를 불어주자 주의 깊게 집중하였고 단소 부는 입 모양을 따라하였다.</li> </ul> <p>▶ I학생</p> <ul style="list-style-type: none"> <li>- 장단은 정확하게 치지 못하였고 노래도 전혀 부르지 않았다.</li> <li>- 단소를 불어주자 호기심을 보였으나 손으로 눈부분을 가리며 쳐다보았다.</li> </ul> <p>▶ J학생</p> <ul style="list-style-type: none"> <li>- 처음으로 곡 전체를 다 불렀으며 고음에는 음정이 맞지 않았으나 그 밖의 음정은 맞았다.</li> <li>- 장단을 칠 때는 여러 번 반복하여도 잘되지 않았다.</li> <li>- 단소는 처음에는 관심을 보이다가 뒤에는 흥미를 보이지 않았다.</li> </ul>		<p>장 단 이 학생들에게 익숙해 지도 록 한다.</p> <p>- 아 리 랑 의 가 사 가 익 숙 하 지 않 을 경 우 칠 판 에 가 사 를 불 여 준 다.</p>
정리	▶ 마침인사 노래 부르기	▶ H학생: 마침노래를 부르고 명하니 앉아 있었	5분	

		다. ▶ I학생: 노래를 전혀 부르 르지 않았다. ▶ J학생: 손을 흔들며 인 사를 하고 노래가 끝나자 바로 교실을 나갔다.		
--	--	--	--	--

7차 수업내용의 가창반응 검사표는 <표 3-34>과 같다.

<표 3-34> 7차 가창반응 검사표

제목	아리랑	날짜	2013년 5월 15일			
번호	반응행동	대상학생				반응 인원
		H	I	J		
1	높낮이가 있는 목소리를 낸다.	○	X	X	1	
2	교사의 신체움직임을 모방하여 표 현한다.	X	○	○	2	
3	노래 부르며 울동을 부분적으로 한다.	○	○	○	3	
4	한 곡을 처음부터 끝까지 부른다.	X	○	X	1	
5	전체적으로 부정확하나 곡의 특징 적인 부분은 정확히 부른다.	○	○	X	2	
6	노래를 끝까지 부르지는 못하나 부분 부분을 정확히 부른다.	○	X	X	1	
7	가사가 비교적 정확하다.	○	○	X	2	
8	음정이 비교적 정확하다.	○	X	X	1	
9	신체움직임은 하나 노래를 부르 지 않는다.	X	X	○	1	

## 5. 연구결과

관찰한 학생의 개인별 음악특성은 다음과 같다.

### 가. 학생 A

A병원학교에 재학 중이며 앓고 있는 질병은 백혈병이다. 1차 수업에 참여를 하였으며 개인적인 사정으로 중도하차하였다. 음악수업에 흥미를 보이지 않아 책상에 엎드리기도 하였고 수업이 끝나지 않았는데 자리에서 일어나 병실로 돌아가려고 하였으며 악기소리나 연주에 관심을 보이지 않았다. 연주법에 맞추어 악기연주를 하나 리듬이 정확하지 않고 박자가 자주 틀렸다. 담당교사에 의하면 교사와 1:1 수업에서는 잘하는데 여러 명이 같이 수업을 받으면 잘 따라오지 못한다고 하였다.

### 나. 학생 B

A병원학교에 재학 중이고 앓고 있는 질병은 백혈병이며, 1차부터 8차 수업에 모두 참여하였다. 학교에 재학 중일 때 풍물반을 한 경험으로 국악기에 관심이 많았으며 리듬감과 박자감각이 매우 좋아 리듬수업을 할 때 정확한 리듬을 연주하였다. 노래 부르는 것보다 악기 연주하는 것을 더 좋아하였고 5차시에 장구 만드는 활동과 6차시에 만든 장구로 장단을 치며 우리민요를 부르는 활동에 흥미를 보였다. 7차 수업 때부터 집중치료에 들어가서 컨디션이 별로 안 좋았는데 놀이를 이용한 활동적인 수업을 하자 소리를 내서 웃으며 좋아하였다.

B학생이 미술수업과 논술수업을 할 때에는 소극적이고 쉽게 결정을 내리지 못하는 모습을 많이 보았는데 음악수업에서는 악기도 적극적이고 자신감 있게 연주하고 자기의 의견을 많이 내는 모습을 보였다.

다. 학생 C

A병원학교에 재학 중이고 앓고 있는 질병은 백혈병이며 1차, 2차 수업에 참여하였고, 퇴원을 하여 그 뒤로 수업을 못하다가 6차 수업 때 통원치료를 와서 수업을 하였다. 산만함과 장난기가 많고 비틀즈에 관심이 많았다. 1차 수업에서 수업시간 내내 리듬악기를 두드리거나 주사위를 바닥으로 던지는 공격성을 보이기도 하였지만 리듬감이 좋아 정확한 리듬으로 악기를 연주하였고 6차 수업에서는 세마치장단을 처음에는 정확하게 쳤으나 뒤로 갈수록 제대로 하지 못하였다.

라. 학생 D

A병원학교에 재학 중이고 골수검사로 통원치료를 와서 3차, 7차 수업에 참여하였으며 적극적이고 활발한 성격으로 수업을 주도하였다. 3차 수업에서 악기연주에 많은 흥미를 보였으며 악기연주를 하면서 큰소리로 노래를 잘 불렀고, 개사활동에서도 적극적으로 자신의 의견을 표현하였다. 7차 수업에서는 박자에 맞게 제재곡을 부르며 놀이 활동을 하였으며 정확한 음정과 큰소리로 노래를 잘 불렀다.

마. 학생 E

A병원학교에 재학 중이고 골수검사로 통원치료를 와서 3차 수업에 참여하였으며 수업 초반부에는 경계를 많이 하고 음악수업에 부정적이었으나 수업이 진행되면서 적극적으로 참여하였다. 16분음표를 어려워하였으며 리듬을 정확하게 연주하지 못 하였으나 자신감 있게 악기를 연주하였고 개사활동에 적극적으로 참여하여 많은 의견을 내었다.

바. 학생 F

B병원학교에 재학 중이고 중도장애를 가지고 있었으며 1차 수업에 참여하였다. 적극적으로 수업에 임하였으나 담당교사가 사회성이 부족한 학생이라고 하였으며 눈치를 보며 음악활동을 하였다. 신체타악이나 활동적인 영역의 수업을 하자 흥미를 보였으며 고정박을 인지하지 못하고 있었으나 박자의 빠름과 느림은 알고 있었다. 음정과 박자를 지켜서 큰소리로 노래를 불렀다.

사. 학생 G

B병원학교에 재학 중이고 중도장애를 가지고 있었으며 2차 수업에 참여하였다. 주의집중력이 결핍되어 있었고 말을 한마디도 하지 않았으며 피성을 지르거나 바닥에 침을 뱉는 행동을 반복하여 담당교사가 함께 수업에 참여하였다. 악기소리나 연주에 전혀 관심을 보이지 않았으며 담당교사와 함께 심벌즈를 채로 몇 번 두드리다가 중단하였고 신체 타악과 리듬모방, 악기연주도 담임교사가 손을 잡고 함께해야 가능하였다.

아. 학생 H

B병원학교에 재학 중이고 중도장애를 가지고 있었으며 2차, 4차, 5차, 6차, 7차 수업에 참여하였다. 동요 100개를 외우고 있다고 담당교사가 이야기 하였으며 악기소리와 악기연주에 흥미를 보이며 리듬감이 굉장히 좋은 학생이다. 2차 수업에서는 리듬모방과 말리듬을 정확하게 모방하였으며 4차 수업에서는 동요를 틀어주자 박자에 맞게 캐스터네츠를 연주하였으며 율동도 하였다. 5차 수업에서는 가사가 정확하지 않지만 앞의 두 마디를 노래하였으며 6차 수업에서는 노래 한곡 전체를 불렀다.

자. 학생 I

B병원학교에 재학 중이고 중도장애를 가지고 있었으며 3차, 4차, 5차, 6차, 7차 수업에 참여하였다. 전반적으로 항상 웃음이 많으며 기분이 좋을 때가 많았다. 3차 수업에서 리듬악기에 흥미를 보이기는 하였으나 리듬연주는 여러 번 연주하여도 잘되지 않았고 신체표현은 하나 노래를 부르지는 않았다. 4차 수업에서는 리듬모방은 되지 않았으나 더듬더듬 말리듬은 모방하였다. 6차 수업 때에는 컨디션이 좋지 않아 책상만을 바라보고 있었고 노래, 말 모두 하지 않았고 이름을 여러 번 부르고 이끌어주어야 활동이 가능하였다.

차. 학생 J

B병원학교에 재학 중이고 중도장애를 가지고 있었으며 3차, 4차, 5차, 6차, 7차 수업에 참여하였으며 매 수업시간에 10분 정도 늦게 도착하였다. 미소를 띄고 있었으며 공격성은 전혀 보이지 않았다. 리듬막대에 가장 많은 흥미를 보였으며 스스로 연주를 하였다. 5차 수업에서 처음으로 말을 하였으며 6차 수업 때에는 박자에 맞게 신체움직임과 에그셰이커를 움직이는 것이 가능하였다. 7차 수업 때 종이에 적은 아리랑 가사를 한 글자씩 짚어가며 노래를 부르자 노래를 따라 불렀다. 처음부터 끝까지 따라 불렀으며 음정은 정확하지 않았으나 두 번 반복하였는데 두 번 다 처음부터 끝까지 잘 불렀다.

## IV. 결론

이 연구는 서울에 존재하는 11곳의 병원학교 중 두 곳을 선정하여 직접 음악수업을 해 본 뒤 병원학교에 재학 중인 학생들의 음악반응을 알아보고 음악수업의 방향을 제시하는데 목적이 있다. 또한 병원학교 음악교육에 대한 연구가 활발하게 이루어지지 않아 학생들의 음악수업 지도 방법과 내용에 어려움을 겪고 있는 교사들에게 수업 내용과 학생들의 음악반응을 소개함으로써 병원학교 음악수업의 활성화를 돕고자 하였다.

수업은 A병원학교는 8차시, B병원학교는 7차시로 진행하였으며 질병의 호전으로 퇴원을 한 학생이 있어 학생 수는 매 수업마다 다르다. 지도안은 직접 구상한 것도 있고 음악교육과 관련된 단행본이나 에듀넷 사이트를 참고하였다. 학습내용은 가창과 리듬활동이 중심을 이루고, 제재곡을 이용한 음악활동이나 주사위, 빙고게임과 같은 놀이를 이용한 음악활동으로 흥미를 유발하여 음악수업에 참여하도록 구성하였다. 병원학교 두 곳 중 A병원학교는 건강장애 학생들이 다니는 곳이고 B병원학교는 발달장애학생들이 다니는 곳으로 두 곳의 지도안 내용을 다르게 구성하였다.

병원학교의 특성상 수업 중 녹취나 녹화는 불가하여 수업 후 교수·학습 과정안과 담당교사와의 인터뷰로 연구가 진행하였다. 교수·학습 과정안은 도입, 전개, 정리의 총 세 부분으로 나누어 학생 별로 기재하였다.

관찰결과는 다음과 같다.

첫째, A병원학교의 경우 오랜 입원생활과 치료과정으로 인해 불안감, 경계심, 스트레스 등으로 수업 초반부에 경계나 부정적인 반응을 보이는 경우가 있었으나 수업을 진행하면서 악기연주를 통해 스트레스와 불안감을 해소하고, 개

사 활동을 통해 자기 자신을 표현하며 점차 적극적으로 수업에 참여하고 자기 의견을 표출하였다.

둘째, B병원학교의 경우 첫 번째 수업에서는 악기만 두드리고 말과 노래는 전혀 하지 않았는데 음악수업이 꾸준히 이어지자 제재곡을 처음부터 끝까지 부르거나, 말을 한마디도 하지 않던 학생이 조금이나마 말을 하였다.

셋째, 두 학교 모두 놀이를 이용한 음악활동에 흥미와 집중력을 보이는 것을 알 수 있었고 악기연주를 하면서 부모님 이외 다른 사람과의 접촉과 융화가는 병원학교 학생들에게 양보, 사회성에 도움이 되는 것을 알 수 있었다.

넷째, 다양한 악기 연주와 자신만의 창의적, 즉흥적 표현으로 수업에 대한 흥미를 높여주고 자신을 표현함으로써 자신감을 향상시키는 것을 볼 수 있었다.

다섯째, 병원학교 특성 상 다양한 연령의 학생들이 함께 수업을 받기 때문에 서로 다른 음악적 지식을 가진 학생들이 수업을 받게 된다. 따라서 음악수업의 음악활동이 음악적 능력이 많고 적음에 상관없이 모든 학생들이 수업에 참여할 수 있다는 장점이 있다.

건강장애와 발달장애 학생들 모두 질병과 오랜 입원기간으로 인해 제공받지 못한 학습의 기회를 음악수업을 통해 보장받고 수업에 대한 흥미와 적극적인 수업참여로 학습에 대한 긍정적인 효과와 자신감을 가질 수 있다. 더 나아가 학습을 통한 긍정적인 효과가 투병생활에 까지 영향을 미쳐 질병을 이겨 내고 자 하는 마음가짐을 가질 수 있을 것이라 기대한다.

따라서 교사는 전문성을 가지고 병원학교에 재학 중인 학생들에게 체계적으로 음악을 배울 수 있도록 수업내용을 구성하고 제공해야 하며, 활동량이 적고 오랜 병원생활로 인한 스트레스와 불안감을 음악활동 수업을 통하여 해소하고 학생들에게 정서발달과 사회성 증진이 이루어질 수 있도록 교육목표를 삼아야 할 것이다.

## 참 고 문 헌

단행본

교육과학기술부(2010a). **2010년도 특수교육운영계획**. 서울: 교육과학기술부.

교육인적자원부(2006a). **하반기 병원학교 관련 실태 및 요구 조사 결과 분석**. 교육인적자원부 내부자료.

교육인적자원부(2006b). **건강장애학생 교육지원 관련 설명자료**. 교육인적자원부.

교육인적자원부(2006c). **2006년 주요정책과제**. 교육인적자원부 특수교육정책과 내부자료.

교육인적자원부(2006d). **2006년도 특수교육실태조사**. 서울; 교육인적자원부.

교육인적자원부(2007). **건강장애 학생의 출결관리 및 성적처리 기준**. 교육인적자원부.

교육인적자원부(2007). **장애인 등에 대한 특수교육법(2005.3.24 공포)**. 법률 제 7396호.

김삼섭 외(2012). **특수교육학개론**. 서울: 도서출판 신정.

김은주 (2006). **건강장애학생의 교육지원 방안 및 병원학교 설치 · 운영 사업 소개**.  
**2006 건강장애학생의 학습권 보장을 위한 병원학교 운영 관련 워크숍 자료집**.  
경기: 교육인적자원부 · 경기도 교육청.

김희규 외(2011). **특수교육 음악교육론**. 경기도 파주: 교육과학사.

박화문 외(2012). **건강장애아동 교육**. 서울: (주)학지사.

박은혜, 김정연(2010). **지체장애학생 교육**. 서울: 학지사.

박은혜, 박지연, 노충래 (2005). **교육 취약계층 학습권 보장을 위한 건강장애학생 교육 지원 모형개발**. 교육인적자원부.

서화자(2009). **특수아동의 이해**. 서울: 학지사.

석문주 외(2006). **음악교육의 이해와 실천**. 서울: 교육과학사.

안재신(2004). 유아음악교육. 서울: 교육과학사.

연세대학교 의료원(2004). 세브란스 어린이병원학교 4주년 보고서. 서울: 연세대학교  
의과대학 소아과학교실.

유재연 외(2009). 특수교육의 이해. 서울: (주)시그마프레스.

장혜성 외(2007). 개별화교육프로그램과 연계한 장애아 음악활동의 이론과 실제. 서  
울: 교육과학사.

정동영 외(2011). 특수교육학 개론. 경기도 파주: 교육과학사.

#### 학술지

신희영, 안효섭, 최용(1999). 어린이 병원학교. 한국의료학회 가을학술대회 자료집.  
224-1-4.

하수영(1993). 장애아동의 특수음악교육, 음악과 민족, vol. 6. p.308.

#### 학위논문

김은주(2008). 건강장애학생을 위한 병원학교 운영 지원체계의 타당화 연구. 이화여  
자대학교 특수교육대학원 박사학위 논문.

이영지(2008). 병원학교에서의 학교 복귀 지원 프로그램이 소아암 아동의 자가지각  
에 미치는 영향. 이화여자대학교 교육대학원 석사학위 논문

이유경(2011). 병원학교내의 음악교육에 대한 현황 및 실태조사 : 전국병원학교를  
중심으로. 건국대학교 교육대학원 석사학위 논문.

조소현(2011). 병원학교 음악수업 활성화를 위한 오르프 교수법 적용 사례연구. 건  
국대학교 교육대학원 석사학위 논문.

진주혜(2001). 소아암 초기 생존학생의 학교생활 경험. 연세대학교 대학원 석사학위  
논문.

## ABSTRACT

### An Observational Study on Music Classes in Hospital Schools

Ji sun, Lee

Major in Music Education

The Graduate School of Education

Sungshin Womens University

The purpose of this study is to investigate students' characteristics and their musical responses and states by running classes in music in two hospital schools located in Seoul. This study further suggests the direction of a music class to go in those schools.

This study is conducted music classes 8 times in hospital school A for students with health impairment, and 7 times in hospital school B for those with developmental disability. These two different hospital schools have separate lesson plans. The course work consisted of songs selected on purpose to increase students' interests, and also included music activities through play. Students attending the classes were variable each time because they returned to their own schools once discharged from hospitals. On average, 1 to 4 students attended the classes. Teaching plan is organized by consulting reference books for music education and Edunet's website. The results of observation in each class are divided into three categories; preparation, development, wrap-up, and response. Interviews

with on-site teachers are conducted.

The results indicate a positive effect of music education on learning experiences in hospital schools. For example, the results reveal that students experienced an improvement in self-confidence as they actively engaged in singing songs, changing lyrics, and physical expression. Playing a variety of musical instruments with creative and improvisational expression helped them focus on classes with more interests, but reduced their stress and anxiety.

The results of this study, therefore, suggest that course work in a music class in a hospital school be designed in a way that helps students hospitalized for a long time experience an emotional and psychological improvement. It is hoped to seeing more studies on music education in hospital schools, which will lead to the development of more systematic programs in music education in hospital schools.