



저작자표시-동일조건변경허락 2.0 대한민국

이용자는 아래의 조건을 따르는 경우에 한하여 자유롭게

- 이 저작물을 복제, 배포, 전송, 전시, 공연 및 방송할 수 있습니다.
- 이차적 저작물을 작성할 수 있습니다.
- 이 저작물을 영리 목적으로 이용할 수 있습니다.

다음과 같은 조건을 따라야 합니다:



저작자표시. 귀하는 원저작자를 표시하여야 합니다.



동일조건변경허락. 귀하가 이 저작물을 개작, 변형 또는 가공했을 경우에는, 이 저작물과 동일한 이용허락조건하에서만 배포할 수 있습니다.

- 귀하는, 이 저작물의 재이용이나 배포의 경우, 이 저작물에 적용된 이용허락조건을 명확하게 나타내어야 합니다.
- 저작권자로부터 별도의 허가를 받으면 이러한 조건들은 적용되지 않습니다.

저작권법에 따른 이용자의 권리는 위의 내용에 의하여 영향을 받지 않습니다.

이것은 [이용허락규약\(Legal Code\)](#)을 이해하기 쉽게 요약한 것입니다.

[Disclaimer](#)

김 지 균 교수지도
석사학위 청구논문

박물관 가족교육프로그램 참여자 분석을
통한 프로그램 활성화 방안연구

- 국립중앙박물관 사례를 중심으로 -

2014

성신여자대학교 교육대학원

교육학과 미술교육전공

김 미 지

박물관 가족교육프로그램 참여자 분석을
통한 프로그램 활성화 방안연구

- 국립중앙박물관 사례를 중심으로 -

김 지 균 교수지도

이 논문을 석사학위논문으로 제출함

2013년 11 월

성신여자대학교 교육대학원

교육학과 미술교육전공

김 미 지

인 준 서

김미지의 석사학위 논문으로 인준함.

심사위원 _____인

심사위원 _____인

심사위원 _____인

성신여자대학교 교육대학원

논문 개요

주5일 근무제도, 주5일 수업제의 등장 등 시대적인 변화로 가족 여가에 대한 관심이 고조되면서 창의적 체험활동에 비중을 두는 방향으로 학교교육과정이 변화되기 시작했고, 또한 여가를 목적으로 한 또는 제2의 학습공간으로서의 박물관 가족교육의 중요성이 대두되었다.

이 논문은 시대적 요청에 부합하는 박물관 가족교육의 비전을 제시하기 위한 연구의 첫걸음이다. 이를 위해 우선 현대사회의 가족의 변화와 가족의 여가활동을 학문적으로 고찰하고, 국내 박물관에서의 가족교육프로그램 현황을 살펴 보았다. 가족교육프로그램은 선생님이 홀로 주관하는 수업이 아니다. 부모님은 참여아이의 학습을 돕고 정보를 제공하며, 자녀와 함께 수업을 듣는 동료 학습자가 된다. 박물관을 찾는 가족들은 전시를 함께 관람하고 가족교육프로그램에 참여하면서 다양한 이야기를 자연스럽게 나누고 서로를 이해하게 되고 유대감을 형성하게 된다. 결국, 가족교육프로그램은 가족의 원활한 의사소통, 결속력 강화, 나아가 문화예술교육을 통한 총체적인 삶의 질 고양을 목표로 한다.

본 연구의 의의는 국립중앙박물관을 중심으로 가족교육프로그램의 실태를 파악하고, 그 프로그램의 참여자들을 분석함으로써 가족교육프로그램의 중장기적인 활성화 방안을 제시하는데 있다. 이를 위해 본 연구에서는 2013년에 국립중앙박물관에서 진행된 3개의 가족교육프로그램, ‘우리가족 미국미술 여행 I, II’, ‘우리가족 주말 박물관 나들이’, ‘이슬람의 보물이야기’를 살펴 보았다. 또한, 2013년 4월부터 같은 해 8월까지 총 3개의 가족교육프로그램에 참여한 자녀동반 학부모 219명을 대상으로 설문조사 및 관찰조사를 하였다.

본 연구에서 제안하는 가족교육프로그램 활성화 방안은 크게 세 가지로 압축

된다. 첫째, ‘전시와 체험을 결합한 다양한 창의적 체험활동의 개발’ 둘째, ‘상시체험 프로그램 개발의 필요로 인한 이용방식의 다양화’ 셋째, ‘학년과 연령을 구분 짓는 교육프로그램의 개발로 인한 활성화 방안연구’가 그것이다. 앞으로 가족교육프로그램이 더욱 발전하고 활성화되어 박물관을 찾는 가족들이 질 높은 교육프로그램을 경험할 수 있는 기회가 확대되길 기대한다.

목 차

논문 개요

I. 서론	1
1. 연구의 필요성과 목적	1
2. 연구의 방법과 구성	2
II. 박물관 가족교육프로그램 의미와 필요성	4
1. 현대사회의 가족	4
1) 가족의 여가활동	5
2. 박물관 가족교육	7
1) 박물관 교육의 이론적 배경	7
(1) 포크와 디어킹(John H.Falk & Lynn D. Dierking)	9
(2) 다링(Darling)의 생태학적 가족교육론	10
2) 가족교육프로그램 의미와 필요성	11
3. 국내 박물관에서의 가족교육프로그램 현황	13
1) 국립민속박물관	13
2) 대한민국의역사박물관	15
3) 국립고궁박물관	17
4) 서울역사박물관	21
5) 경기도박물관	24
III. 2013년 국립중앙박물관 가족교육프로그램 사례	27
1. 우리가족 미국미술 여행 I, II	27

1) 프로그램의 내용과 특성	27
2) 학습 지도안	28
2. 우리가족 주말 박물관 나들이	40
1) 프로그램의 내용과 특성	40
2) 학습 지도안	40
3. 이슬람의 보물 이야기	42
1) 프로그램의 내용과 특성	42
2) 학습 지도안	43
IV. 가족교육프로그램 참여자 분석을 통한 운영 효과 분석	47
1. 분석방법	47
2. 설문 준비 및 실시	48
3. 연구결과 분석	53
4. 연구결과 해석	71
V. 가족교육프로그램 활성화 방안	86
1. 전시와 체험을 결합한 다양한 창의적 체험활동의 개발	86
2. 상시체험 프로그램 개발의 필요로 인한 이용방식의 다양화	90
3. 학년과 연령을 구분 짓는 교육프로그램 개발	91
VI. 결론	93
참고문헌	
영문초록	
부록(설문지)	

표 목 차

〈표 1〉 가족여가 제약 요인	7
〈표 2〉 국립민속박물관	13
〈표 3〉 대한민국역사박물관	15
〈표 4〉 국립고궁박물관	17
〈표 5〉 서울역사박물관	21
〈표 6〉 경기도 박물관	24
〈표 7〉 ‘우리가족 미국미술여행 I’ 학습지도안	28
〈표 8〉 ‘우리가족 미국미술여행 II’ 학습지도안	34
〈표 9〉 ‘우리가족 주말 박물관 나들이’ 학습지도안	40
〈표 10〉 ‘이슬람의 보물이야기’ 학습지도안	43
〈표 11〉 가족대상 설문지	48
〈표 12〉 설문 응답자 결과분석	53
〈표 13〉 프로그램에 참여한 아이 성별	71
〈표 14〉 참여한 아이 연령대	72
〈표 15〉 가족교육프로그램 선택이유	73
〈표 16〉 1년을 기준으로 평균 박물관 방문횟수	75
〈표 17〉 1년을 기준으로 평균 교육프로그램 참여 횟수	75
〈표 18〉 가족교육프로그램 내용에 대한 만족도	77
〈표 19〉 가족교육프로그램 참여 만족 시 가장 만족도 느끼는 부분	78
〈표 20〉 가족교육프로그램 참여 불만족 시 가장 불만족을 느끼는 부분	80
〈표 21〉 가족교육프로그램 참여 후 얻고자 하는 것	83
〈표 22〉 희망하는 가족교육프로그램 형태	84

그림 목 차

〈그림 1〉 참여아이 성별	55
〈그림 2〉 참여아이 연령대	55
〈그림 3〉 가족교육프로그램 선택이유	56
〈그림 4〉 박물관 방문횟수	56
〈그림 5〉 박물관 교육 참여횟수	57
〈그림 6〉 프로그램 만족도	57
〈그림 7〉 프로그램 만족도	58
〈그림 8〉 프로그램 불만족도	58
〈그림 9〉 프로그램 참여 후 얻고자 하는 것	59
〈그림 10〉 희망하는 가족교육프로그램 형태	59
〈그림 11〉 참여아이 성별	60
〈그림 12〉 참여아이 연령대	61
〈그림 13〉 가족교육프로그램 선택이유	61
〈그림 14〉 박물관 방문횟수	62
〈그림 15〉 박물관 교육 참여횟수	62
〈그림 16〉 프로그램 만족도	63
〈그림 17〉 프로그램 만족도	63
〈그림 18〉 프로그램 불만족도	64
〈그림 19〉 프로그램 참여 후 얻고자 하는 것	64
〈그림 20〉 희망하는 가족교육프로그램 형태	65
〈그림 21〉 참여아이 성별	66
〈그림 22〉 참여아이 연령대	66

〈그림 23〉 가족교육프로그램 선택이유	67
〈그림 24〉 박물관 방문횟수	67
〈그림 25〉 박물관 교육 참여횟수	68
〈그림 26〉 프로그램 만족도	68
〈그림 27〉 프로그램 만족도	69
〈그림 28〉 프로그램 불만족도	69
〈그림 29〉 프로그램 참여 후 얻고자 하는 것	70
〈그림 30〉 희망하는 가족교육프로그램 형태	70

I. 서론

1. 연구의 필요성과 목적

박물관 교육이란 전시물에 함의된 지식을 습득하는 것뿐만 아니라 전시물이 지닌 사회적, 역사적 맥락과 관람자를 둘러싸고 있는 환경과 맥락과의 상호작용 결과 관람자가 전시물의 의미에 대해 새롭게 구성해 나가는 역동적인 과정으로 인식되고 있는 것이다. 박물관 교육은 학습자 중심의 열린 교육의 환경으로써 학교 외에서의 비형식적 교육으로 인식하려는 노력과 더불어 박물관을 열린 교육의 장, 평생 교육의 장으로 확대하여 파악하려는 시도가 계속되고 있다. 이러한 현상으로 박물관 교육의 범주와 수혜의 대상은 점차 확장되어 가고 있으며 박물관의 주 관람객은 가족이라고 볼 수 있다.

오늘날 사회는 산업화와 정보화의 급격한 변화 속에 사람들의 문화수준과 생활수준이 크게 향상이 되었다. 이러한 배경으로 인해 과거의 가족 모습과 다르게 현대에 와서 가족의 모습이 빠른 속도로 변화하고 있으며 가족의 형태도 다양해지고 있다. 요즘의 가족을 보면 각 개인의 바쁜 생활에 의해 가족구성원이 한 자리에 모두 모여 식사를 할 수 있는 시간과 서로 대면하고 대화를 할 수 있는 시간이 급격히 감소했다고 볼 수 있다.

이러한 시대변화와 함께 주5일제가 실시되고 학교교육과정의 변화로 창의적 체험활동의 비중이 커지고 있어 가족들은 여가를 목적으로 또는 제2의 학습공간으로서 박물관을 선택하고 있다. 한 연구에 의하면 박물관에서 가족들은 서로 본 것, 들은 것, 읽은 것 등을 가족의 공통된 경험이나 기억과 연결시키고, 지난 경험으로부터 알게 된 것에 대해 이야기를 나누거나 자신의 의견을 펼치는 활동들을 하는데 이때 가족 간의 대화나 토론은 가족들의 선 경험과,

그들 나름의 역사, 가족의 공유된 이해를 강화시키는 기회를 제공한다고 한다 (Ellenbogen, Luke, Dierking, 2003).

가족은 박물관 관객의 다수를 차지하는 주요계층 이다. 그렇기 때문에 박물관은 가족구성원과의 소통을 강화하고 서로 유대감을 형성할 수 있도록 노력해야하며 더불어 양질의 교육프로그램을 제공하기 위하여 다양한 방안들의 모색이 필요하다.

이에 본 연구에서는 국립중앙박물관에서 2013년에 진행된 가족교육프로그램 사례를 중심으로 분석해보고, 가족교육프로그램 참여자 설문지 분석을 통하여 프로그램의 활성화 방안을 모색해보고자 한다. 이를 위해 먼저 현대사회의 가족과 박물관 가족교육의 의미를 이해하고, 현재 국내 박물관에서의 가족교육 프로그램 사례를 알아볼 것이다. 이 같은 이론적 배경을 토대로 2013년에 국립중앙박물관에서 진행된 3개의 가족교육프로그램의 참여자 설문지 분석을 통하여 프로그램의 활성화 방안을 제시하고자 한다.

2. 연구의 방법과 구성

본 연구에서는 박물관 가족교육프로그램 의미와 필요성, 2013년 국립중앙박물관 가족교육프로그램 사례, 가족교육프로그램 참여자 분석을 통한 운영효과 분석, 가족교육프로그램 활성화 방안을 제시하고자 한다.

이를 위하여 II장에서는 박물관 가족 교육프로그램의 의미와 필요성을 알아보기 위해 현대사회 가족의 의미와 박물관 가족교육의 효과를 선행연구를 통한 이론들을 제시한다. 또한 본 연구의 주제인 국립중앙박물관을 제외하고 규모가 크고 가족교육프로그램이 활성화 되어 있는 5개 박물관의 가족교육프로

그럼 현황을 알아본다.

Ⅲ장에서는 2013년에 국립중앙박물관에서 진행된 3개의 가족교육프로그램 사례를 소개하고 Ⅳ장에서는 참여자 설문지 통계 및 분석, 고찰을 통해 박물관 가족교육프로그램의 문제점을 이해하고 Ⅴ장에서는 대안과 활성화 방안을 제시하고자 한다.

본 연구의 연구방법은 국립중앙박물관 가족교육프로그램 참가자 중심으로 설문조사와 관찰조사를 실시하였다. 설문조사는 2013년 4월부터 8월까지 국립중앙박물관 가족교육프로그램인 ‘우리가족 미국미술여행 I, II’, ‘우리가족 주말 박물관 나들이’, ‘이슬람의 보물이야기’ 총 3개의 프로그램에 참여한 자녀동반 학부모 219명을 대상으로 실행하였다. 각종 참고도서, 관련 연구논문과 인터넷을 통한 문헌자료를 기본으로 하였다.

Ⅱ. 박물관 가족교육프로그램 의미와 필요성

1. 현대사회의 가족

급격한 사회 변화와 함께 가족의 역할과 기능, 그리고 가족 구성원간의 관계도 변화하고 있다. 산업사회 이전 과거의 가족은 경제적으로 자급자족의 단위로서 생계를 위한 생산의 기본적인 제공자이자 경제적 단위였다. 이는 농경사회에서 가족이 소비뿐만 아니라 생산의 중심이 되었다는 것을 의미한다. 과거의 가족은 가부장제를 확립하였는데 가장의 지휘 하에 가족 전체의 통일성이 중요시되는 수직적 관계였으며 가족 간의 대화와 여가는 그다지 중요한 요소로 자리 잡지 않았다.¹⁾

현대사회에 들어서면서 산업화에 따라 핵가족이 늘어나면서 과거의 가족이 수직적 관계였다면 핵가족의 관계는 수평적 기능이 강조되었다. 산업화 이전에도 핵가족은 존재하였으나, 경제의 산업화로서 부부중심의 가족형태로 변화되었다. 산업사회에서 토지 경제의 개념이 약화되었고, 더불어 잦은 지리적 이동으로서 결혼과 동시에 다른 지역에서 새로운 가족을 형성하면서 부부가족의 독립성이 생겨난 것이다. 이러한 과정 속에서 가족 구성원간의 결속력은 약화되었다. 산업화 이전에는 가족의 통일성이 강조된 반면, 이후의 가장 큰 변화는 개인의 부상이다. 즉, 가족을 ‘개인의 결합’으로 인식하게 된 것이다.²⁾ 가족들은 자신의 감정을 더불어 나눌 사람, 친밀한 관계를 지속적으로 유지할 수 있고, 서로를 이해하고 함께 정서적 교감할 수 있는 가족 구성원이

1) 김영일, 「현대인의 결혼과 과정」, 학문사, 1997, pp. 11-15

2) 한남제, 「현대 가족과 사회」 「가족학연연구총서1」, 교육과학사, 1993, p. 190

필요하게 된 것이다.

그러나 가족 구성원 간의 결속력이 약해진다면 가족 해체의 문제가 발생할 수 있다. 그동안 가족은 경제적 생산, 소비, 교육을 비롯하여 매우 포괄적인 기능을 수행해왔으나 현대사회의 가족은 이 기능 이외에 더 전문적이고 심도 있는 기능을 수행해야 하며 가족 간의 소통의 노력을 해야 할 것이다.

1) 가족의 여가활동

가족구조와 형태가 변함으로써 가족 구성원 간의 소통이 없으면 갈등을 야기시키며, 가족 해체로 이어질 수 있다. 이러한 상황이 지속된다면 가족이 함께하는 문화 활동이 활발히 진행 될 수가 없다. 가족 문화 활동의 의미는 구성원 모두가 참여하는 것에 의미를 두는 것이 아니라 문화 활동을 통해서 가족끼리 그동안 못했던 이야기들과 쌍방향 의사소통을 하며 서로에게 조금 더 다가갈 수 있는 시간을 보내보자는 의미이다.

핵가족화가 되면서 특히 개인주의적 가치관과 이기주의의 확산은 가족 공동체의 분리를 초래한다. 문화 활동의 부재와 가족 구성원간의 대화 단절로 인해 현대사회의 가족은 넓게는 삶의 질을 하락시키며 사회통합을 저해한다. 이러한 위기를 극복할 수 있도록 가족은 함께 활동함으로써 이해의 정도를 조정하는 과정이 존재할 기구가 필요하다.

주5일제 근무제 확산 및 주5일 수업 제 시행으로 현대사회의 가족은 가족중심의 여가 문화에 대한 수요가 증대되고 있는 실정이다. 여가활동이 증가함에 따라 ‘가족여가 활성화를 위해 가장 시급한 것’을 여성부는 다음과 같이 지적하였다.

가장 시급한 것으로는 소득보장이 가장 높았으며, 그 다음 순으로는 여가공간

과 시간적 여유 그리고 여가프로그램 순으로 차지하고 있다. 가족결속력 증진을 위한 가족문화 조성을 통해 가족구성원들의 삶의 질을 제고하고 지역사회 발전에 기여할 수 있는 방안이 필요하다.

또한 문화기반시설을 확대지원하며, 다양한 가족이 함께 여가를 즐길 수 있는 공간과 프로그램을 개발하고 보급해야 할 것이다.³⁾

한 개인에게 미치는 환경요인 중 가장 지대한 영향을 끼치는 것은 가정의 영향이 가장 크다고 생각한다. 왜냐하면 가정 안에서 인격이 형성된다고 생각하기 때문이다. 부모는 성장기 아이들에게 올바른 여가활동을 인도해야 하며 가정 내에서 이루어지며 가족의 친화력 형성과 서로를 이해할 수 있는 시간을 많이 갖도록 노력을 해야 할 것이다.

다양한 여가활동을 통해 부모는 자녀에게 소속감을 갖게 해주며, 가족 간의 신뢰감, 공동의 기쁨을 맛보게 해야 가족 구성원의 한 일원으로서 사랑받고 있다는 느낌이 들것이다.

최길례⁴⁾에 의하면 가족 여가활동의 유형은 자녀뿐만 아니라 부모간의 정서적 역동성⁵⁾에도 영향을 미치는 것으로 나타났다. 놀이 오락 활동, 시간 소일 활동, 사교활동 및 가정지향활동 가운데서 특히 가정지향활동의 참여와 부모간의 정서적 역동성이 가장 관계가 있음을 알 수 있다. 가족의 여가활동은 부모와 자녀간의 정서적 결속력과 상호작용의 기회가 제공되고 서로 협력학습을 할 수 있기 때문에 긍정적인 에너지와 함께 시너지 효과를 창출할 수 있다.⁶⁾ 위에서 ‘가족여가 활성화를 위해 가장 시급한 것’ 이 무엇인지를 알아보았

3) 여성부, 「건강가족문화 정립을 위한 여가활용방안 연구」, 2002

4) 최길례, 「가족의 여가 활동이 정서적 역동성과 가족 관계의 질에 미치는 영향」, 동덕여자대학교 대학원, 2002, p.111

5) 정서적 역동성 - 그 가족이 얼마나 정서적으로 건강한지를 나타내는 하나의 지표이다.

6) 김경은, 「박물관 가족프로그램 참여자 분석을 통한 효과적인 상호작용 연구 : 국립중앙박물관 중심으로」, 홍익대학교 미술대학원, 2008, p.11

다. 역으로 현재 가족여가활동의 활성화가 시급하지만 현실적으로 가족여가활동의 제약이 되는 요인은 다음과 같다.

<표 1>7) 가족여가 제약요인

가족여가 제약요인 (2010)					
가족 공동의 시간을 내기가 힘들어서	경제적 부담 때문에	일이 너무 바빠서	몸이 피곤해서	적당한 여가시설 이나 장소가 없어서	적당한 여가프로 그램이나 정보가 없어서
19.9%	19.5%	14.4%	11.6%	11%	9.4%

주5일제 근무가 자리 잡고 주5일 수업제 시행이 진행되고 있는 와중에도 가족여가활동의 제약이 되는 요인의 1순위는 ‘가족 공동의 시간을 내기가 힘들어서’ 이다. 바람직한 가족여가활동과 가족의 결속력 강화를 위해서 가족구성원은 적어도 한 달에 한번 정도는 가족공동의 시간을 내어서 함께 즐기는 여가활동이 이루어지도록 노력을 해야 할 것이다.

2. 박물관 가족교육

1) 박물관 교육의 이론적 배경

박물관 가족교육의 새로운 시대는 주5일 근무제도와 주5일 수업제의 등장과 함께 시작되었다. 가족 관람객의 여가 시간에 대한 기대와 요구 그리고 박물관

7) 통계청 2010-2010 조사

관의 자율 교육장의 교육적 기능에 대한 견해는 이러한 변화에 민감한 반응을 보이며 새롭게 형성되고 있다. 문화교류의 장으로서 박물관 교육은 시간과 공간의 제한을 초월한 인식과 감정 소통을 통해 사고 능력을 길러 사려 깊고 감성적인 사회 구성원으로 성장할 수 있도록 인도하는 교육이어야 한다. 박물관은 이러한 맥락의 요구를 만족시킬 의무를 지니고 있으며, 가족의 다양한 형태에 따라 다양한 가족교육프로그램을 연구하고 개발해야 한다.

문화기반시설을 확충해야 할 것이며, 흥미로운 가족교육프로그램을 개발하고 보급하는데 힘을 써야 할 것이다. 특히, 맞벌이 가족, 한 부모 가족, 조손 가족 등 여러 형태의 가족들이 함께 즐길 수 있는 다양한 가족교육프로그램이 개발되어야 하며, 특히 결혼 이민자 가족, 혼혈 가족 등 소수 계층에 대한 사회적 차별과 편견 등을 개선하기 위한 노력이 절실하다. 가족단위의 가족교육 프로그램의 참여활동은 가족의 소통을 강화하며, 협력을 도모하여 긍정적 에너지 창출의 기회를 체험할 수 있다.

이길은⁸⁾에 의하면 박물관에서의 가족교육을 박물관적 요소, 교육적 요소, 주체적 요소의 세 가지 요소로 설명할 수 있다. 첫째, 박물관적 요소는 실제 유물을 바탕으로 가족에게 미적경험과 교육을 시키는 것을 의미한다. 박물관의 소장품을 통해 가족을 교육하는 것은 가족에게도 새로운 경험일 것이다. 둘째, 교육적 요소는 가족이라는 관람객을 위한 적절한 교수방법에 대한 연구가 필요함을 의미한다. 따라서 박물관의 성격과 박물관을 찾는 여러 가족 관람객을 고려하여 다양한 접근방법이 필요하다. 셋째, 주체적 요소는 박물관 교육을 통해 이루고자 하는 목적과 교육의 주체자인 가족 연구를 기반으로 한다. 박물관은 다양하고 흥미로운 가족교육프로그램 개발을 통해 가족이 프로그램을 선택할 수 있는 폭을 넓게 주어 다양한 선택과 자발적 참여가 가능하

8) 이길은, 「박물관 가족교육프로그램의 현황과 활성화 방안 연구」, 국민대학교 행정대학원 박물관·미술관학 전공, 2008, p.8

계끔 해야 한다.

(1) 포크와 디어킹(John H.Falk & Lynn D. Dierking)⁹⁾

포크와 디어킹은 박물관을 찾는 가족 관람객들의 방문 이유와 박물관에서 무엇을 하는지, 결국 기억하게 되는 것이 무엇인지에 대해 관심을 가지고 연구한 결과 “학습의 맥락적 모델”이라는 명칭으로 개인적 맥락, 사회문화적 맥락, 물리적 맥락 이 세 가지 맥락들 간의 상호작용을 설명하고 있다.¹⁰⁾

개인적 맥락은 학습의 적절한 동기와 감정적인 계기로부터 흘러나오며, 개인적인 흥미에 의해 촉진된다. 새로운 지식은 이전의 경험과 지식의 토대로부터 구성되며, 학습은 적절한 맥락 안에서 표현된다. 이와 같이 다양한 가족 관람객은 각 개인마다 특성이 다양하기 때문에 박물관 경험은 아주 개인적일 수밖에 없다.

사회문화적 맥락은 가족 구성원 간의 중재와 문화의 가치와 관련되며 공유된 경험과 지식을 통한 가족, 부모, 형제, 자매, 자식 박물관 교사와의 상호작용을 의미한다.

물리적 맥락은 가족 구성원이 물리적 맥락에 의해 어떻게 행동해야 하는지,

9) John H.Falk는 박물관 학습에 대한 저술로 저명하며 스미스소니언 교육 연구소(Smithsonian Office of Educational Research)에서 소장을 역임했다. 또한 the Berkeley Botanical Garden과 버클리에 위치한 the Lawrence Hall of Science에서 교육 담당자로 활동했으며, 스미스소니언의 Chesapeake Bay Center for Environmental Studies을 운영하기도 했다. 그는 메릴랜드의 애네폴리스에 위치한 비영리 교육 연구 및 박물관 평가 기업인 SLI의 회장이다.

Lynn D. Dierking은 가족과 학습에 대해 많은 저술을 출판했으며, 메릴랜드 대학교(University of Maryland)교육학과 조교수이며, Washington, D.C의 조지 워싱턴 대학교(the George Washington University)의 박물관 교육 프로그램에서 겸임교수로 활동하고 있다. 마이아미(Miami)의 과학박물관(the Museum of Science)과 개인스빌(Gainesville)플로리다 자연사박물관(the Florida Museum of Natural History)에서 교육 담당자로 활동해 왔다. 또한 국립미국역사박물관(the National Museum of American History)에서 미국인 생활에서의 과학 커리큘럼 프로젝트(the Science in American Life Curriculum Project)를 맡아 실행했다.

10) 서연우, 「어린이 박물관 미술관 교육 활성화 방안」, 국민대학교 행정대학원, 2007, pp.16-18

무엇을 관찰해야 하는지, 무엇을 기억해야 하는지의 영향을 받는다. 자유로운 선택이 가능한 물리적 환경의 중요성을 강조한다. 박물관을 잘 이용할 수 있도록 조직적으로 인도되거나 디자인, 전시 방법, 배치, 장소, 이용 시설 등을 포함하여 박물관 학습의 효과는 촉진될 수 있다고 주장한다. 그리고 물리적 맥락의 또 다른 요인으로는 박물관 밖의 이벤트와 경험 제공이 있다.

가족교육은 이러한 세 가지 맥락 간의 상호작용 과정이자 결과물이다. 이 세 가지는 어느 것도 고정되어 있거나 지속적이지 않다. 이 모델에 의하면 가족교육이란 이 세 가지 맥락들이 끊임없이 통합되고 상호작용하며 이루어진다고 하였다. 즉, 개인적 맥락은 시간에 따라 변화하며, 물리적 맥락내의 사건을 경험하면서 형성되고, 사회적 맥락을 통해서 중재되어진다. 그들에 따르면 이 모델은 3차원적이면서도 움직이는 형태로 표현되어야 하며, 학습의 특성은 일시적이고 상호작용적인 것으로 이해해야 한다고 주장한다.

(2) 다링(Darling)의 생태학적 가족교육론

사회를 보는 관점 중 하나는 우리가 성장하고 자라는 환경과 상호 관련된 맥락을 포함하여 분석하는 생태학적 관점이다.¹¹⁾ 생태학적 이론은 가족이 사회로부터 고립된 체계가 아니라는 점을 강조한다. 즉 가족 행동을 이해하는 데에는 문화적 맥락, 시간, 장소, 성, 라이프스타일, 등 외적 요인이 미치는 영향이 고려되어야 한다. 왜냐하면 가족은 완전무결하고 독립적인 단일 집단이 아니라, 다른 체계와의 관계를 통해 끊임없이 영향을 주고받으며 변화하기 때문이다.

다링은 가족교육을 위한 생태적인 환경을 다음과 같이 설명하고 있다.

가족이 사는 환경은 크게 자연환경, 인간행동환경, 인간이 건설한 환경의 세

11) 정현숙, 『가족생활교육』, 신정, 2007, p.108

가지 중요한 요소로 이해된다. 그리고 규제는 가족과 가족을 둘러싼 사회적, 물리적 환경을 연결시키기 위해 고안된 체계이다. 이들 체계는 서로 상호작용하며 더 큰 사회 환경과 연결된다. 그러므로 가족에 대한 이해는 가족생활을 지배하는 규칙을 발견하는 것보다 실제 가족생활이 어떻게 이루어지고 있으며 구성원 각각의 행동 및 사고가 어떻게 만들어지는가에 대한 이해가 중요하다.¹²⁾ 이는 인간을 포함한 가족이 박물관이라는 환경적 조직과 생태적으로 관계를 맺고 가족교육을 주고받으며, 상호 작용하는 사회화를 설명하는 것이다. 즉 가족은 사회의 구성원으로써 박물관이라는 사회, 문화 기제 내에 생태학적으로 포함된다는 것이다.

또한 가족단위 관람객의 중요성은 우리가 현재 통계적 수치와 연구에서 볼 수 있는 것보다 훨씬 크게 중요하다. 그들은 박물관에 관련된 의견을 형성하고 우리 사회의 사회적, 문화적, 미적 가치들에 대한 평가를 내놓는 가장 힘 있는 집단이므로, 박물관의 미래는 오늘날의 가족 관람객에게는 어떠한 영향을 주고 어떤 영향을 받느냐에 따라 달라질 것이기 때문이다.

2) 가족교육프로그램 의미와 필요성

가족 여가생활의 새로운 시대는 주5일 근무제도의 등장과 함께 시작되었다. 가족 관람객의 여가시간에 대한 기대와 요구 그리고 박물관 자율 교육장의 교육적 기능에 대한 견해는 이러한 변화에 민감한 반응을 보이며 새롭게 형성되고 있다.

포크와 디어킹은 가족 관람객의 박물관경험은 사회성으로 일반화하며, 대부분의 가족은 박물관 관람을 소풍가거나 운동경기를 구경 가는 것처럼 간주한다 하였다.

12) 정현숙, 앞의 글, pp. 108-110

오스벨에 의하면 박물관을 관람한 가족이 일상생활로 돌아간 이후에 박물관 경험을 어떻게 기억하는지 조사한 결과 가족은 박물관에서 보고 배운 것보다는 가족과 함께 했던 시간들에 더욱 의미를 두고 있었다. 다시 말하자면, 박물관은 가족의 여가생활의 일부이며, 이를 통해 가족 간의 즐거운 시간을 즐기기를 기대한다.

디어킹은 박물관이 어떠한 전시나 프로그램을 발전시키고 싶다면 먼저 가족을 초대하고 그들에 대해 조사하기를 권유할 정도로 가족 관람객은 중요한 위치에 있다. 가족 관람객의 중요성은 우리가 현재 통계적 수치와 연구에서 볼 수 있는 것 보다 훨씬 장기적으로 중요하다. 그들은 의견을 형성하고 우리 사회의 사회적 문화적 미적 가치들에 대한 평가를 내어놓는 가장 힘 있는 집단이므로 박물관의 미래는 오늘날의 가족 관람객들에게 어떠한 영향을 주느냐에 따라 달려있다. 가족 단위로 박물관을 방문할 때 부모님들은 여가 선용과 교육적 체험을 동시에 기대하며, 나름대로 다양한 방식으로 학습을 위한 시도를 한다.¹³⁾

가족학습을 격려하기 위해 박물관에서 제시할 수 있는 교육활동에 대해 로프와 울린은 첫째, 보통 박물관에서 아동들은 활동에 참여하고 부모들은 관찰하므로 가족이 함께 해야 할 활동이나 함께 풀어야 할 문제를 제공할 것 둘째, 대화는 가족들이 이미 알고 있는 것에 새로운 것을 관련시킬 기회를 제공하고, 경험한 것에 대한 의미를 서로 공유할 기회를 갖게 하므로 대화와 토의를 증진시킬 것 셋째, 가족 구성원마다 지식의 정도가 다양하므로 가족 모두가 탐색할 수 있도록 개방적 상황을 제공할 것 넷째, 가족들에게 가장 익숙할 수 있는 평범한 내용으로 시작할 것 다섯째, 주제나 개념, 기술이 호기심을 불러일으키고 도전을 제시하며 즐겁게 참여 할 수 있는 물체를 사용할 것 여섯째,

13) Falk, J. & Dierking, L. 「Learning from museums: Visitor experiences and the making of meaning」, AltaMira Press / American Association for State and Local History, 2000, pp.177-204

수동적인 것보다 능동적인 방법으로 가족의 아이디어를 적용할 수 있는 개념을 사용할 것 일곱째, 가족들이 기술이나 개념을 연습하도록 격려할 것을 제안하였다.¹⁴⁾

박물관은 주요 관객층이 되는 가족의 입장에서 박물관을 바라보는 관점의 전환이 필요하며 관람객을 양적·질적으로 증대시키고 보다 폭넓은 시민에게 친근하게 다가갈 수 있는 효과적인 방법을 제시해야 한다.

3. 국내 박물관에서의 가족교육프로그램 현황

위에서 언급한 바와 같이 현대의 박물관은 빠르게 변화하는 시대 속에 가족의 교육기관이자 오락기관으로 자리매김 하고 있다. 그런 만큼 박물관은 시대에 부합하는 다양하고 흥미로운 가족교육프로그램을 개발하여 문화를 즐기는 시민으로 성장할 수 있게 노력해야 한다. 또한 프로그램에 참여하는 가족들은 쌍방향 소통을 통하여 과거가족형태의 수직적 기능보다는 수평적 기능을 강조하여 소통을 강화해야 할 것이다.

다음은 2012년부터 현재까지 국내 박물관에서의 가족교육프로그램의 현황에 대해 조사를 한 것이다.

1) 국립민속박물관

<표 2>¹⁵⁾

교육명	교육일정	대상	내용
박물관 추억 행	2013.4~11	청소년 동반 가족	

14) 삼성어린이박물관, 『혁신과 현신: 어린이를 위한 체험식 박물관』, 『삼성어린이 박물관 세미나』, 2006, p.61

15) 국립민속박물관 홈페이지(<http://www.nfm.go.kr>)

타임머신	2,4주(토) 10:30-12:30 총10회	국립민속박물관 야외전시장 추억의 거리에서 배우는 60~80년대 생활사 체험교육
------	--------------------------------	---

국립민속박물관은 청소년을 동반한 가족을 위한 주말 프로그램을 운영한다. 60-80년대 우리의 골목 풍경을 재현해 놓은 야외전시장 ‘추억의 거리’에서 진행되는 이 프로그램은 부모와 자녀가 함께 소통할 수 있는 생생한 체험 학습의 기회가 되기 위해 국립민속박물관은 이러한 가족교육프로그램을 개발 운영 하고 있다. 상반기는 4월 13일, 27일, 5월 11일, 25일, 6월 8일, 하반기는 9월 14일, 28일, 10월 12일, 26일, 11월 9일 까지 총 3교시에 걸쳐 수업이 진행된다. 1교시는 10:30~11:20으로 추억의 거리를 누비며 배우는 골목길 일상이라는 주제로 추억의 거리를 탐방하며 배우는 근·현대 풍경을 감상한다. 점심시간 11:20~12:00에는 추억의 도시락과 함께 하는 점심이라는 주제로 맛있는 양은 도시락과 함께 하는 점심시간을 가진다. 마지막 3교시는 12:00~12:30 까지 ‘도전! 생활사 퀴즈 왕 대회!’ 라는 주제로 팀 대항 퀴즈대회를 통해 배우며 체험하는 시간을 가지며 프로그램을 종료한다.¹⁶⁾ 이런 프로그램을 통해서 학생들은 부모님의 어린 시절을 간접적으로나마 체험해보고 경험해 볼 수 있는 소중한 시간이 될 것이라고 생각한다.

16) 국립민속박물관 홈페이지(<http://www.nfm.go.kr>)

2) 대한민국역사박물관

<표 3>¹⁷⁾

교육명	교육일정	대상	내용
시련 속에서 키워낸 희망	2013.4.06(토), 4.13(토),4.20(토) 10:00~12:00 1회 교육	7세~초등 3학년과 동반 보호자	-일제강점기 임시정부의 활동 알아보기 -독립운동가의 삶을 이해하기 -광복군태극기 만들기
우표 속의 우리 역사	2013.6.01.(토), 08(토),15(토), 22(토),29(토) 10:00~12:00 1회 교육	7세~초등 3학년과 동반 보호자	-우표를 통해 대한민국 역사와 문화 이해하기 -우리가족 기념 우표퍼즐 만들기
나의 근대문화유산 지도	2013.4.07.(일), 14(일),21(일), 28(일) 10:00~12:00 1회 교육	7세~초등 3학년과 동반 보호자	-정동일대의 근대 문화유산 알아보기 -근대 문화유산을 통해 근대의 특징 알아보기

17) 대한민국역사박물관 홈페이지(<http://www.much.go.kr>)

			-우리 가족 근대 문화유산 지도 만들기
헤어진 가족 이야기	2013.6.02(일), 09(일),16(일), 23(일),30(일) 10:00~12:00 1회 교육	7세~초등 3학년과 동반 보호자	-6.25전쟁, 이산가족 이야기를 통해 가족의 소중함 느끼기 -사랑의 티셔츠 만들기
재미있는 직업의 세계로!	2013.11.02 /09/16/23/30(토) 10:00~12:00 1회 교육	7세~초등 3학년과 동반 보호자	-시대별 직업과 사라진 직업이야기를 통해 시대별 직업인형 만들기
‘근대의 서울’ 지도 만들기	2013.11.03 /10/17/24(일) 10:00~12:00 1회 교육	7세~초등 3학년과 동반 보호자	-근대 서울의 시대적 상황을 이해하며 근대의 서울 지도 만들기

대한민국역사박물관은 모든 관람자들이 역사체험을 통해 올바른 근·현대사 역사관을 정립할 수 있도록 다양하고 심도 있는 교육프로그램을 준비한다. 또한 모두가 대한민국 역사에 자긍심을 느끼며, ‘더 큰 대한민국’으로 나아갈 수 있도록 방향을 제시한다. 특히 대한민국역사박물관은 매장문화재와 그것에

대한 발굴 및 조사·연구가 중요시되었던 기존의 국립박물관과 달리 근·현대라는 추억과 역사가 공존하는 범위를 박물관으로, 자칫 난해해 질 수 있는 교육을 구체화 시키는데 노력한다. 위의 가족교육프로그램 중 ‘헤어진 가족 이야기’ 라는 프로그램에 참가했던 사람들의 의견을 종합해 본 결과 동화를 창작하고 사진자료와 유물을 준비하는 등 교육 자료가 풍부하다는 의견이 나왔다. 또한 사랑의 티셔츠 만들기 체험학습을 통해서 가족의 소중함을 이해하게 되었다고 한다.¹⁸⁾

위의 프로그램을 살펴본 결과 대한민국역사박물관에서만 할 수 있고 다른 박물관과 차별화된 올바른 역사체험을 할 수 있도록 교육프로그램들이 다양하게 구성되어 있다.

3) 국립고궁박물관

<표 4>¹⁹⁾

교육명	교육일정	대상	내용
찰칵찰칵 창덕궁 후원 사경	상반기 4~6월 하반기 9~11월 4주 토요일 9:30~12:30	초등학생(4~6학년) 동반 10가족 (4인 가족)	박물관의 전시유물과 고궁(창덕궁)을 연계하여 창덕궁 후원 사경의 감상과 아름다움을 느끼고 이해

18) 대한민국역사박물관 홈페이지(<http://www.much.go.kr>)

19) 국립고궁박물관 홈페이지(<http://www.gogung.go.kr>)

			<p>시청각수업: 창덕궁과 후원에 대한 이해</p> <p>창덕궁관람: 창덕궁 미션활동과 우리가족 후원 4경 사진첩 만들기</p>
<p>도전! 내의원 어의</p>	<p>2012.1~12월 둘째 토요일 오후 14:00~16:00 겨울방학 1월11일(금), 18일(금), 25일(금)</p>	<p>초등학생을 포함한 10가족(4인 가족)</p>	<p>왕실 의료기관인 내의원 의관의 어의가 되기 위한 과정을 스토리텔링 형식으로 구성하여 보다 쉽고 친근하게 조선 왕실의 의료 문화에 대해 이해</p> <p>시청각수업: 내의원을 중심으로 조선 왕실 의료 문화에 대한 이해</p>

			<p>체험활동: 약재 체험과 타락죽 만들기</p>
<p>대한제국 황제의 꿈</p>	<p>2013.4~6월, 9~11월 셋째 토요일 오전 9:30~12:30</p>	<p>초등학생(4~6학년) 동반 10가족 (4인 가족)</p>	<p>대한제국실과 덕수궁을 연계하여 대한제국의 근대화 노력을 재조명함으로써 유물과 현장을 총체적으로 이해</p> <p>시청각수업: 대한제국 및 덕수궁에 대한 이해</p> <p>체험활동: 점토를 이용한 대한제국 상징 기념장 만들기</p> <p>덕수궁관람: 미션카드를 활용한 대한제국 및 덕수궁 이해하기</p>

하늘을 읽는 여행	2013.1~12월 넷째 토요일 오후 14:00~16:00 겨울방학 -1월9일(수), 16일(수),23일(수)	초등학생을 포함한 10가족 (4인 가족기준)	천상열차분야지도를 비롯한 천문과학 유물을 중심으로 조선왕실의 천문과학문화에 대해 쉽고 친근하게 이해 시청각수업: 조선왕실의 천문과학에 대한 이해 체험활동: 별자리 우산 만들기
-----------	--	--------------------------------	---

국립고궁박물관에는 제왕기록실 · 종묘제례실 · 궁궐건축실 · 과학문화실 · 왕실생활실 등 총 5개실에 약 500여종의 조선왕실의 유물이 전시되어 있다. 이러한 상설전시를 통하여 남녀노소 누구에게나 교육을 제공 할 수 있는 프로그램이 있다.

‘하늘을 읽는 여행’ 이란 프로그램에 참여했던 한 가족의 의견을 들어보면 조상님의 지혜를 알 수 있었던 좋은 시간 이였다고 평가를 하였고, 체험시간에 우산에 별자리를 찍고 꾸밀 때 아이들이 손이 느리고 이해가 늦어 다소 힘들었지만 우산을 들고 집으로 오면서 신나하는 아이들을 보니 미소가 번졌다

는 의견을 국립고궁박물관 홈페이지에 기재한 내용을 볼 수 있었다.²⁰⁾ 또한 ‘도전! 내의원 어의’ 라는 프로그램에 참여했던 한 가족은 체험 활동 시 타락죽 만들기 체험이 초등학교 2학년 아들 녀석에게 위험하거나 어렵지 않을까 걱정되었지만 조별로 3명의 어린이에게 한 분씩 도움을 주시는 선생님의 지도 덕분에 부모는 편안한 마음으로 지켜볼 수 있었다는 의견을 기재해 주셨다.²¹⁾ 전반적으로 프로그램 참여 후 후기 글을 홈페이지에서 쉽게 찾아볼 수 있어 프로그램의 호감도가 좋은 편인 것 같다.

국립고궁박물관은 2007년 전면적인 개관으로 여러 가지 조선왕실의 역사를 살펴 볼 수 있는 자료들이 많이 전시됨에 따라 앞으로 역사박물관의 특성을 살려 학습자들에게 역사지식을 쉽고 재미있게 효과적으로 전달할 수 있는 프로그램 개발에 힘을 쏟아야 하겠다.

4) 서울역사박물관

<표 5>²²⁾

교육명	교육일정	대상	내용
2013상반기 주말가족체험 교실	2013. 4.13(토)~7.27(토)	초등학생 동반 가족(최대 4인 1조, 보호자 1인 필히 동석)	시청각학습: 경희궁 이야기 체험활동:

20) 출처: 국립고궁박물관 홈페이지(<http://www.gogung.go.kr>) - 새 소식 참여하기 - 박물관에 다녀와서 (2012-03-26 박근혜님 의견)

21) 출처: 국립고궁박물관 홈페이지(<http://www.gogung.go.kr>) - 새 소식 참여하기 - 박물관에 다녀와서 (2011-12-10 류경희님 의견)

22) 서울역사박물관 홈페이지(<http://www.museum.seoul.kr>)

			일월오봉도 팝업카드 만들기
아빠와 함께 하는 전시체험	2013.01.03~12.31 매주 화요일 19:00~20:00	초등학생 자녀를 둔 가족	부모와 자녀가 각각의 눈높이에 맞춰진 다른 프로그램에 참여한 후, 배우고 느낀 것을 이야기로 나누는 특별한 체험
방학가족 프로그램	1월(겨울방학) 8월(여름방학)	초등 4~6년생을 동반한 가족 매회 15가족 45명 내외	서울의 역사와 문화에 대한 체험기회를 제공
우리는 청계천탐험대	2013.07.06./07.20/ 08.03/08.17 토요일 10:00~13:00	초등 3~6학년 동반가족 최소2명~최대4명 1회당 45명	시청각 교육, 청계천 탐방, 체험활동

서울역사박물관은 유서 깊은 서울의 역사와 전통문화를 정리하여 보여줌으로써 서울에 대한 이해와 인식을 심화하는 한편 서울시민 및 서울을 찾는 내외국인들에게 서울의 문화를 느끼고 체험할 기회를 제공하는 서울의 대표적 문화중심이 되고자 하는 설립목적이 있다. 목표로는 서울의 전통문화와 역사를 보존하여 시민들의 문화적 정체성을 확립하고 애향심 고취, 사라져 가는 문화

유산을 수집, 보존하고 도시로서 서울의 역사와 문화를 종합적으로 연구, 전시하며, 시민들에게 문화향수와 평생교육의 기회를 제공하여 서울의 역사와 문화에 대한 이해와 인식을 심화시킨다. 또한 서울을 대표하는 문화기관으로서 서울의 이미지를 제고하여 세계 속의 서울의 위상을 높이는데 목표가 있다.

서울역사박물관 가족교육프로그램은 상반기와 하반기로 나누어진다. ‘아빠와 함께 하는 전시체험’ 프로그램이란 자녀와 박물관에 놀러가고 싶은데 직장과 가정일로 망설였던 아빠, 엄마들에게 서울역사박물관이 마련한 평일 야간 가족프로그램이다. 박물관 전시실을 맘껏 누비며 서울역사의 배경 이야기를 도슨트의 재미있는 이야기와 함께 할 수 있는 좋은 기회의 시간으로 구성되어 있다. 2013년 6월에는 상설전시실 4존 ‘고도성장기 서울’이라는 주제로 전시설명 후 일월오봉도를 색칠하고 재미있게 꾸며보는 ‘호돌이 페이퍼토이’ 만들기 체험활동을 진행하고 있다. 이 프로그램의 장점으로 부모와 자녀가 박물관 전시실을 돌며 각각 눈높이에 맞춰진 다른 프로그램에 참여한 후 배우고 느낀 것을 이야기로 나누는 특별한 기회를 가진다는 것이다. 부모와 자녀의 서울의 역사에 대한 관심과 표현력이 증대되고, 가족 간 대화의 장이 마련된다는 효과를 가지고 있다. 프로그램에 참여한 한 가족의 의견을 들어보면 수업 내내 선생님들께서 열심히 재미있게 설명을 해주시고, 저녁시간이라 한산해서 좋고, 부모님들을 위한 전시해설을 따로 마련해 주어 아이들과 같이 배울 수 있어서 좋았다는 의견이 있었다.²³⁾

다음으로 ‘우리는 청계천 탐험대’ 라는 가족교육프로그램은 서울역사박물관 분관 청계천문화관에서 진행하는 프로그램이다. 청계천문화관에서는 과거 조선시대에서 현재까지 청계천에 놓인 다리들의 변천과정과 구조에 대해 학습

23) 출처: 서울역사박물관 어린이 홈페이지(<http://www.museum.seoul.kr>) - 배움터 - 교육후기 (2011-07-29 최미옥님 의견)

하고 청계천문화관 주변과 청계천변을 답사하면서 과거와 현재의 다리를 비교할 수 있는 프로그램이다. 이번 프로그램은 청계천을 답사하면서 다리가 제공하는 역사 문화적 의미를 되새겨 보며, 창의력을 발휘하여 나만의 다리도 만들어 볼 수 있는 프로그램이다. 또한 학생들이 청계천 및 청계천의 다리에 대해 이해하고 알아가는 즐거운 시간을 갖게 될 것이라는 취지하에 진행되고 있다.²⁴⁾

위의 프로그램을 조사하면서 요즘 다양한 기관에서 ‘아빠와 함께 하는 전시 체험’이라는 주제로 프로그램이 진행이 되고 있는 것을 여럿 보았다. 대부분의 아이들이 엄마와 함께 보내는 시간이 많다. 그런데 이런 기회를 통해서 아빠와의 시간을 보내며 같이 공유하고 경험할 수 있는 무언가의 공통감을 발견한다면 기관에서 프로그램을 만든 목적이 달성됨과 동시에 가족들도 좋은 경험이 될 것이라고 생각한다.

5) 경기도 박물관

<표 6>²⁵⁾

교육명	교육일정	대상	내용
정월대보름 행사	2013.2.24(일) 14:00~20:00	가족	세시풍속: 서낭고사 및 차례 지내기, 길놀이, 어울림 한마당, 줄다리기, 차례 지내기, 귀밝기술 먹기, 떡 메치기, 널뛰기, 떡

24) 서울역사박물관 홈페이지(<http://www.museum.seoul.kr>)

25) 경기도박물관 홈페이지(<http://www.musenet.or.kr>)

			<p>나뉘먹기, 새끼꼬기, 줄넘기, 부침이, 연 날리기, 줄다리기 및 어울림 한마당</p> <p>달맞이 행사: 망월놀이(소월빌기) , 농악놀이(어울림 한마당)</p>
여름방학 특별체험 행사	2013. 8.01(토)~8.15 (목), 총6일	가족	<p>전통공예 만들기, 민속공예 만들기, 여름 즐기기, 특별영화 상영</p>
다문화 프로그램 “내 친구를 소개합니다”	2013.01~02 수, 목, 금 14시 30분 (총 13일 운영) 30~45분	초등학생 및 가족	<p>“열러라 다문화 꾸러미” , “새해놀이”</p>

경기도박물관의 다문화프로그램인 ‘내 친구를 소개 합니다’ 라는 프로그램은 경기도 어린이 전용 박물관에서 진행되는 가족교육프로그램이다. 국내 최초 독자 건물형태로 지어진 어린이 전용 박물관으로써 2011년 9월 26일 경기

도어린이 박물관이 개관을 했다. 경기도어린이박물관의 특화된 갤러리 중 다문화전시장이 있다. ‘내 친구를 소개 합니다’ 라는 갤러리는 경기도 지역에서 가장 많이 살고 있는 4개국(중국, 일본, 인도네시아, 베트남)을 선정하여 각 가정의 어린이들을 주인공으로 가상의 다문화 마을을 전시하고 있다. 2012년 1월 겨울방학에는 각 가정의 주인공들과 부모님을 1일 강사로 초대하여서 각 나라의 전통문화놀이를 전시장에서 어린이와 가족 관람객과 함께 활동하였다.²⁶⁾ ‘열려라 다문화 꾸러미’ 프로그램은 베트남, 필리핀 물건 탐색을 통한 문화 이해의 수업이고, ‘새해놀이’ 는 1월에 진행되는 프로그램으로써 가족대항 제기차기 시합, 새해에 한마음이 되어요! 라는 주제로 세계의 새해 풍속과 놀이를 경험할 수 있는 시간으로 구성된다.²⁷⁾

다문화 가정이 늘어나면서 이런 다양한 교육프로그램을 통해 서로의 문화를 알고 이해하는 시간을 가지면 서로에 대한 생각의 차이와 의견들이 좁혀지는 계기가 될 것이라고 생각한다.

이상으로 국립중앙박물관을 제외한 국내에서 꽤 규모가 있고 교육프로그램이 활성화되어 있는 5개의 박물관을 중점적으로 알아보았다. 5개 기관의 가족교육프로그램을 조사해 본 결과 각 박물관마다 특색을 살려 교육이 활발하게 진행되고 있음을 알 수 있었다. III장에서는 본격적으로 국립중앙박물관을 중심으로 가족교육프로그램 사례를 알아보겠다. 5개 박물관 교육프로그램을 알아보고 난 후 느낀 점은 각각의 기관들은 타 기관의 교육프로그램들을 살펴보고 진행과정들을 공유하며, 좋은 점은 본받고 부족하다고 생각이 드는 부분들은 각각의 기관에서 보완하여 교육프로그램에 참여하는 참가 가족들을 위해 질 높은 교육을 위해 연구하고 노력해야 할 것이다.

26) 제 1회 어린이민속박물관 학술대회, 주제<창의 인성과 박물관 교육>, 경기도어린이박물관 학예팀장 김진희

27) 경기도어린이박물관 홈페이지(<http://www.gcmuseum.or.kr>)

Ⅲ. 2013년 국립중앙박물관 가족교육프로그램 사례

1. 우리가족 미국미술여행 I II

(1) 프로그램의 내용과 특성

우리가족 미국미술여행은 “미국미술 여행기 만들기”, “미국미술 속에 숨은 그림 찾기” 라는 제목으로 2개의 프로그램으로 구성되어 있다. “미국미술 여행기 만들기” 프로그램의 학습목표는 가족단위로 미션에 따라 전시실에서 작품을 관찰, 발견하고, 작품 속 이야기와 특성을 이해할 수 있다. 또한 가족 간에 협력하여 미국미술여행기를 만들며, 서로의 생각과 유대관계를 느낄 수 있다.

“미국미술 속에 숨은 그림 찾기”의 학습목표는 가족단위로 주어진 그림 조각을 통해 전시실에서 능동적으로 작품을 관찰, 발견하며 작품을 감상할 수 있다. 또한 활동지를 작성하며, 작품 속 이야기와 특성을 발견하며 자신의 생각을 표현할 수 있고 가족 간에 협력하여 관찰 발견한 작품의 이해를 바탕으로 새로운 설명문을 작성할 수 있다. 가족이 작성한 설명문에 따라 작품을 재구성하여 시각화 할 수 있으며 가족이 창조한 작품을 조리 있게 발표하며 미국미술 300년전이 지닌 가치를 알 수 있다. 28) 밑의 학습지도안은 수업을 진행해주신 강사선생님들께서 만드신 학습지도안에 본인이 국립중앙박물관 교육과 인턴으로 일하면서 수업에 직접 참여하여 찍은 사진을 학습지도안에 첨부하였다. 학습지도안에 첨부된 전시장 미션지 활동지는 국립중앙박물관 연구원 선생님께서 만드신 것이며, 미국미술 여행기 예시작품은 본인이 만든 것을 첨

28) 국립중앙박물관 미국미술300년전 연계 가족프로그램 강사 권남희, 김운성, 조희선

부하였다.

(2) 학습 지도안

<표 7>29)

프로그램명	미국미술 여행기 만들기		
주제	우리가족 미국미술 여행 I - 미국미술 관찰, 발견, 창조활동		
목표	<ul style="list-style-type: none"> -미국미술 300년 전의 의미를 알 수 있다. -가족끼리 전시실에서 능동적으로 관찰, 발견하며 작품을 감상할 수 있다. -미국미술300년전 에서 보았던 작품을 이용한 여행기를 만들 수 있다. 		
시간 대상	3월23일, 4월6일, 5월4일 토요일 10:00~12:00, 14:00~16:00 초등학교 1학년 이상	진행	국립중앙박물관 교육담당자 외 뮤지엄교육연구 소 연구원
준비물	필기도구, 여행노트(스크랩북: 기성품), 색상별 머메이드지(가변 사이즈) 5~6장, 네임펜, 색연필, 주요 작품 사진 이미지, 풀 가위 등		
단계	주요활동	비고 (준비물)	
도입(10분)	인사 / 오늘 활동 소개 미국미술 여행을 떠나기 전 첫 번째 - 내가 알고 있는 미국?	Power Point	

29) 국립중앙박물관 미국미술300년展 연계 가족프로그램 강사 권남희, 김운성, 조희선 학습지도안

전개
주요작품
감상
(5분)

미국미술 여행을 떠나기 전 두 번째

- 전시개요 및 주요작품 소개



캐드왈라더 가족



노턴 치페와 족장



모히칸 족의 최후



목동



원주민과 맺은 뱀의 협정



사냥꾼과 개



조는 아이를 씻기는 어머니



결혼 행진



분홍색 배경의 두 송이 칼라백합



재키

미국미술 여행 : 전시실 활동(3종의 미국미술 여행 지도를 가지고 미션수행하기)

- [관찰, 발견]

* 전시실 입장 전 즉석 가족사진 찍기.

전시실 활동지 미션 시작

*가족의 능동적인 감상을 유도, 동선이 겹치지 않도록 반드시 전시실 활동지에서 제시한 동선대로 움직이도록 당부하기.

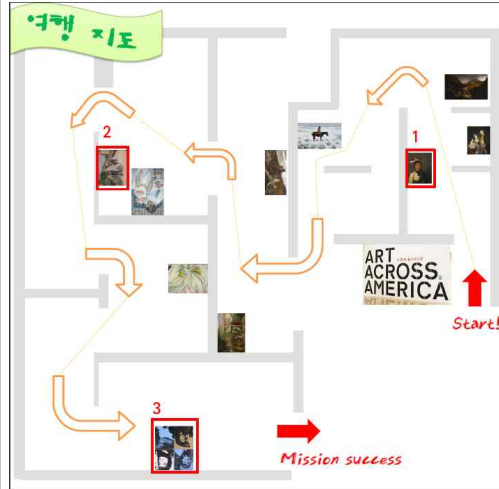
이동 및
전시실
작품 감상

PPT
인터넷 가능한
시청각 시설

필기 도구,
여행노트(스크
랩북:
사진자료제시,
기성품)
색상별
머메이드지(가
변사이즈)

(40분)

여행 지도



A maze with a red path starting from a red arrow labeled 'Start!' and ending at a red arrow labeled 'Mission success'. Three red boxes are placed along the path, numbered 1, 2, and 3. Box 1 is at the top right, box 2 is at the top left, and box 3 is at the bottom left. A sign in the center of the maze reads 'ART ACROSS AMERICA'.

가족 mission

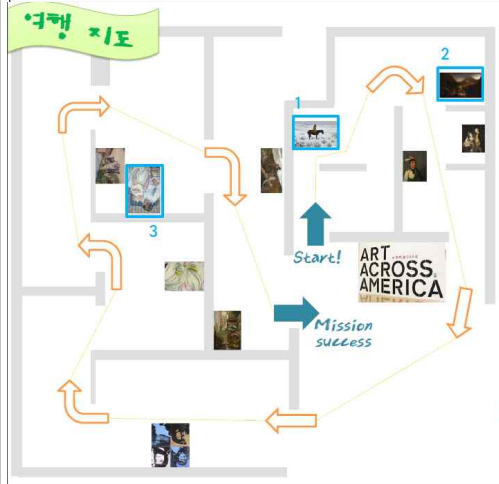
빨간색으로 표시된 그림이 미션!

1 주인공의 머리 장식을 관찰해 그려보세요.

2 우리를 향해 걸어오는 작품 속 사람들에게 불러 주고 싶은 노래는?

3 이 작품의 재료를 알아보세요.

여행 지도



A maze with a blue path starting from a blue arrow labeled 'Start!' and ending at a blue arrow labeled 'Mission success'. Three blue boxes are placed along the path, numbered 1, 2, and 3. Box 1 is at the top left, box 2 is at the top right, and box 3 is at the bottom left. A sign in the center of the maze reads 'ART ACROSS AMERICA'.

가족 mission

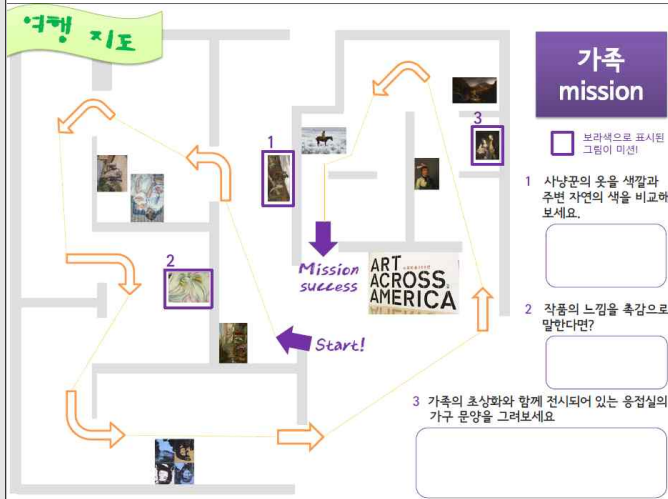
하늘색으로 표시된 그림이 미션!

1 주인공은 어떤 모습인가요? 주인공에게 해 주고 싶은 말은?

2 작품을 멀리서 보세요! 그리고 다가가 자세히 보세요. 등장하는 사람들은 모두 몇 명인가요?

3 색의 느낌을 표현해 보세요

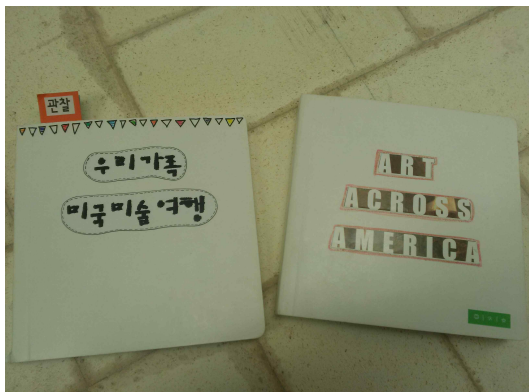
5~6장, 네임펜,
색연필, 주요
작품 사진
이미지, 풀,
가위 등

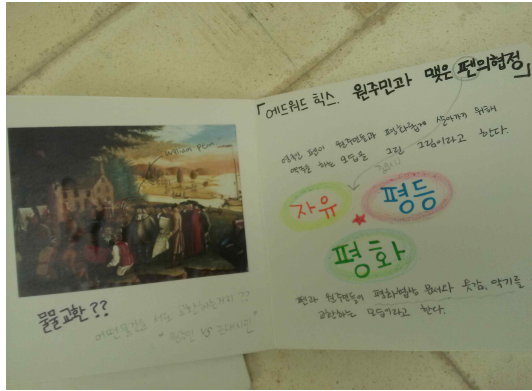


활동지
확인 및
작품감상
(15분)

전시실 활동지 확인하며 감상, 작품 이야기를 나누며 작품심화 감상 활동하기.

- 미국미술 여행기 떠올리기 & 여행기 예시작품 제시





표현활동
(40분)

- [창조] 여행기 만들기

- 1) 여행기 구상하기: 전시실 활동지를 참고하여 중점적으로 본 작품을 중심으로 여행기를 작성할 수 있도록 유도하기.
만났던 사람들/날씨/시대/분위기 등 기록해보기.
- 2) 이미지 노트에 부착: 이미지 오리기, 부착된 이미지와 연결하여 그림그리기, 이미지와 어울리게 주변 꾸미기 등.
- 3) 여행기 적기: 말풍선 달고 느낌 기록하기. 기억에 남는 것, 더 보고 싶은 것 등 적기 등.
- 4) 스티커 부착 및 마무리: 4~5페이지 정도

	완성을 목표로 마무리하기.	
마무리 (10분)	- 작품발표하기 오늘수업 중 기억에 남는 것 이야기 해보기. 여행기 마무리 및 전시 재 관람 공지하기.	완성된 작품

1) 우리가족 미국미술여행Ⅱ

(1) 학습지도안

‘우리가족 미국미술여행Ⅱ’ 학습지도안은 위의 ‘우리가족 미국미술여행Ⅰ’ 학습지도안을 바탕으로 본인이 만든 학습지도안이다. 학습지도안에 첨부된 작품소개 패널 예시작품은 연구원선생님과 본인이 만든 작품을 첨부하였고 지도안 마무리 부분에 첨부된 사진은 수업 시간 중에 발표하는 아이의 사진이며 프로그램에 참여하여 만든 학생들의 작품 또한 첨부하였다.

<표 8>30)

프로그램명	미국미술 속에 숨은 그림을 찾아 작품소개 패널 만들기		
주제	우리가족 미국미술 여행Ⅱ - 미국미술 관찰, 발견, 창조활동		
목표	<ul style="list-style-type: none"> - 미국미술 300년 전의 의미를 알 수 있다. - 가족끼리 전시실에서 능동적으로 관찰, 발견하며 작품을 감상할 수 있다. - 미국미술 300년전 에서 보았던 작품 속에 숨은 그림을 찾아 작품소개 패널을 만들 수 있다. 		
시간	4월13일, 4월 27일, 5월11일, 5월 25일	진행	국립중앙박물관 교육담당자 외 뮤지엄교육연구 소 연구원
대상	10:00~12:00, 14:00~16:00 초등학교 5~6학년 이상		
준비물	필기도구, 패널판(우드라판), 색상별 머메이드지(가변사이즈) 5~6장, 네임펜, 색연필, 주요 작품 사진 이미지, 풀, 가위 등		
단계	주요활동	비고(준비물)	
도입(10분)	인사 / 오늘 활동 소개 미국미술 여행을 떠나기 전 첫 번째 - 내가 알고 있는 미국?	PPT	
전개 주요작품 감상 (5분)	미국미술 여행을 떠나기 전 두 번째 - 전시개요 및 주요작품 소개	PPT 인터넷 가능한 시청각 시설	

30) 국립중앙박물관 미국미술300년展 연계 가족프로그램 학습지도안

이동 및 전시실 작품 감상 (40분)



캐드윌라더 가족



노틴 치페와 족장



모히칸 족의 최후



목동



원주민과 햇은 펜의 협정



사냥꾼과 개



조는 아이를 씻기는 어머니



걸은 행진



분홍색 배경의 두 송이 칼라백합



재키

미국미술 전시를 감상하러 떠나기 전 10개의 5×5cm 크기의 그림 조각 중 한 조각을 골라 보기.



그림 1



그림 2

필기도구, 패널 판(우드락판), 색상별 머메이 드지(가변사이즈) 5~6장, 네 임펜, 색연필, 주요 작품 사진 이미지, 풀, 가위 등



그림 3



그림 4



그림 5



그림 6



그림 7



그림 8



그림 9



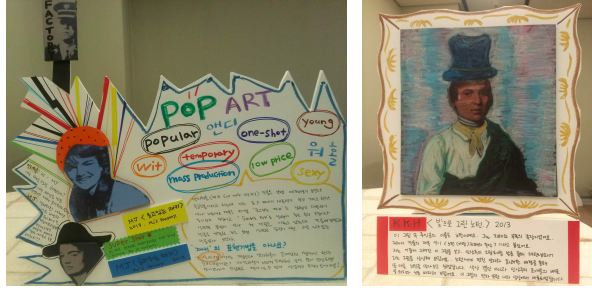
그림 10

미국 미술 여행 : 전시실 활동(본인이 선택한 그림조각과 짝이 되는 여행 미션지를 가지고 미션수행하기)

- [관찰, 발견]
- 전시실 활동지 미션시작
- * 가족의 능동적인 감상을 유도, 동선이 겹치지 않도록 반드시 전시실 활동지에서 제시한 동선대로 움직이도록 당부
- 미국미술 속에 숨은 그림 찾아보기 & 작품 소개 패널 만들기 예시작품 제시

활동지
확인 및
작품 감상

(15분)



전시실 활동지 확인하며 감상 작품 이야기를 나누며 작품심화 감상활동

표현활동
(40분)

- [창조] 패널 만들기
- 1) 나만의 작품 소개 패널 만들기 구상하기: 전시실 활동지를 참고하여 본인이 선택한 그림 조각으로 찾은 작품을 중점적으로 작품소개 패널을 만들 수 있도록 구상해보기.
- 2) 이미지 패널판(우드락판)에 부착: 부착된 이미지와 연결하여 자유롭게 그림을 변형해도 되고 원본을 유지해도 되고 나만의 패널판 꾸며보기.
- 3) 나만의 작품소개 글 써보기: 내가 해석한 작품 소개 글 써 보기.
- 4) 패널판 정리 및 마무리: 부착한 이미지와 패널 소개가 어울리게끔 정리하고 마무리하기.

- 작품 발표하기
- 오늘수업 중 기억에 남는 것 이야기 해보기.
- 미국미술 속에 숨은 그림을 찾아 작품 소개 패널 만들기 마무리 및 전시 재 관람 공지하기.

마무리
(10분)



완성된 작품

2. 우리가족 주말 박물관 나들이

(1) 프로그램의 내용과 특성

‘우리가족 주말 박물관 나들이’는 국립중앙박물관 상설전시관 도자기 연계 체험 프로그램이다. 이 수업은 청자 실, 분청사기 실, 백자 실을 가족들과 돌아다니며 그 구역에서 수업 시 중요시 되는 유물을 강사 선생님께서 설명을 하고 교육실로 돌아와서 분청사기를 만들어 보는 수업이다. 이 수업의 학습목표는 전시 유물을 통해 우리 도자기에 대해 이해 할 수 있으며, 가족이 만든 도자기를 통한 가족 간 유대감 향상에 있다. 밑의 학습지도안은 수업에 참여한 본인이 수업의 내용과 흐름을 알고 있기에 학습지도안을 만들어 첨부하였다.

(2) 학습 지도안

<표 9>³¹⁾

프로그램명	우리가족 주말 박물관 나들이		
주제	상설전시관 도자기 연계체험		
목표	- 전시유물을 통해 우리 도자기에 대해 이해할 수 있다. - 가족이 만든 도자기를 통한 가족 간 유대감 향상.		
시간	7월~12월	진행	국립중앙박물관 교육 담당자 외 함수경, 이지혜, 김나연/
대상	1,3주 토요일		
	방학 중 1,3주 화~금 09:30 ~ 12:00		

31) 국립중앙박물관 우리가족 박물관 나들이 상설전시관 도자기 연계체험 학습지도안

	14:00 ~ 16:30 (150분) 초등학교 5~6학년 이상 동반가족		강사선생님.
준비물	도자기 수업 시 필요한 제작 도구들.		
단계	주요활동	비고 (준비물)	
도입(10분)	인사 / 오늘 활동 소개 상설전시관 조각공예관 가기 전 - 내가 알고 있는 도자기는?	PPT 인터넷 가능한 시청각 시설	
전개1 (15분)	- 우리 생활주변에서 도자기가 어떻게 쓰이 나요? - 도자기가 만들어 지는 과정		
전개1 전시실 활동 (35분)	- 청자, 분청사기, 백자 직접 보러가기. - 참가자 가족들을 3개조로 나누어 강사선생 님께서 유물 설명. - 설명을 들으면서 각 도자기에 대해서 궁금 한 점 질문 받기.		
전개2 (80분) 실기실 활동	- 분청사기 제작 방법 설명 - 구상하기 : 어떤 모양의 도자기를 만들 까?(스케치 해보기) - 흙과 재료를 이용하여 나만의 분청사기 만 들기. - 모양을 다 만든 후 도자기 표면에 백토를 바르고 5분간 말린 후 도자기 도구를 이용 해 백토 위에 그림 그려보기.		
마무리	- 작품 발표하기		

(10분)	<ul style="list-style-type: none"> - 오늘 수업 중 기억에 남는 것 이야기 해보기. - 도자기 택배 받는 내용 공지. <div style="text-align: center;">  <p>초별구이 → 재별구이 (완성작)</p> </div>	
-------	---	--

3. 이슬람의 보물이야기

(1) 프로그램의 내용과 특성

국립중앙박물관 기획전시 ‘이슬람의 보물 - 알사바 왕실 컬렉션’은 2013년 7월 2일부터 10월 20일까지 세계적으로 아름답고 뛰어난 이슬람 미술 컬렉션인 알 사바 컬렉션의 대표적인 작품들을 <이슬람의 보물>에서 소개한다. 이번 전시에서는 이슬람 문명의 시간과 공의 보물을 공개한다. 전시의 전반부는 8세기부터 18세기까지 이슬람 미술 특징을 시간의 흐름에 따라 소개하며, 후반부에서는 이슬람 미술의 특징적인 주제인 서예, 아라베스크 무늬, 기하학 무늬, 이슬람의 형상 표현과 알 사바 컬렉션이 자랑하는 화려한 보석 공예품

을 만나보게 될 것이다. 32) 기획전시 “이슬람 보물 - 알사바 컬렉션” 의 가족대상 체험교육프로그램에는 “이슬람의 보물이야기” 를 진행했다. 이 프로그램의 목적은 이슬람 문화를 재미있게 이해할 수 있는 계기를 마련하는데 있다. 또한 교육생들이 참여하는 체험 프로그램을 통해 이슬람 문화에 대한 관람객들의 흥미 유발 및 친근감 증대를 목적으로 하고 있다.

밀의 학습지도안은 수업에 참여한 본인이 수업의 내용과 흐름을 알고 있기에 학습지도안을 만들었으며 수업에 참여한 가족과 학생들의 사진을 찍어 지도안에 첨부하였다. 수업 마무리 부분에 첨부된 사진은 발표하는 학생을 찍은 사진이며, 수업에 참여한 가족들의 작품이다.

(2) 학습지도안

<표 10>³³⁾

프로그램 명	이슬람의 보물 이야기		
주제	전시품에 담긴 이슬람 서체 체험		
목표	<ul style="list-style-type: none"> - 기획전시 ‘이슬람 보물 - 알사바 왕실 컬렉션’ 과 이슬람 문화를 재미있게 이해할 수 있는 계기 마련. - 교육생들이 참여하는 체험 프로그램을 통해 이슬람 문화에 대한 관람객들의 흥미 유발 및 친근감 증대. 		
시간	7월 27일~10월 12일	진행	국립중앙박물관 교육담당자 외 뮤지엄교육연구소 연구원
대상	기간 중 2,4주 토요일 10:00~12:00		

32) 국립중앙박물관 홈페이지(<http://www.museum.go.kr>)

33) 출처: 국립중앙박물관

	방학기간 중 8월6일~8월9일, 10:00~12:00 14:00~16:00 4일간 운영 초등학교 4학년이상 15가족		
준비물	파피루스 종이, 기본채색도구, 풀, 가위 등		
단계	주요활동	비고 (준비물)	
도입(10분)	인사 / 오늘 활동소개 이슬람의 보물 이야기 수업 전 -이슬람 문명 알기.	PPT 인터넷 가능한 시청각 시설	
전개1 (40분)	- ‘이슬람의 보물 - 알사바 왕실 컬렉션’ 전시대표 작품소개 - 이슬람 서체 설명 (이슬람어로 인사, 간단한 자기소개, 이름 써보기)		
전개2 표현활동	- ‘이슬람의 보물이야기 - 서체체험’ 예시 작 제시 - 1) 이슬람어로 파피루스 종이에 쓸 단어		



	<p>구상하기</p> <ul style="list-style-type: none"> - 2) 단어를 쓴 후 전시작품을 보고 영감을 받은 느낌을 파피루스 종이에 꾸며보기. - 3) 완성된 작품을 가지고 나오면 수업에서 준비한 ‘이슬람의 보물 -알사바 컬렉션’전에서 판매되고 있는 테이프로 액자느낌 나게 테두리를 둘러준다.  	
<p>마무리 (10분)</p>	<ul style="list-style-type: none"> - 작품 발표하기 - 오늘 수업 중 기억에 남는 것 이야기 해보기. 	<p>완성된 작품</p>



IV. 가족교육프로그램 참여자분석을 통한 운영효과 분석

본 연구에서는 국립중앙박물관 가족교육프로그램 참가자의 설문조사 결과를 바탕으로 2013년 교육과 에서 운영 중인 가족교육프로그램의 프로그램별 설문 조사를 실시하고자 했다. 설문조사는 2013년 4월부터 8월까지 국립중앙박물관 가족교육프로그램 참여가족 219가족을 대상으로 실시하였으며 한가족당 1명의 대표가 설문지를 작성하였다. 조사방법은 각 가족 당 프로그램 종료 후 개별 적으로 실시하였으며, ‘우리가족 미국미술여행 I, II’, ‘우리가족 주말 박물관 나들이’, ‘이슬람의 보물 이야기’의 3종류의 프로그램에서 이루어졌다.

1. 분석방법

2012년 9월 1일부터 2013년 8월 30일 까지 국립중앙박물관 교육과 인턴으로 일한 본인은 2013년 4월부터 교육과에서 진행된 가족교육프로그램 ‘우리가족 미국미술여행 I, II’, ‘우리가족 주말 박물관 나들이’, ‘이슬람의 보물 이야기’ 프로그램별 설문조사를 실시하였다. ‘우리가족 미국미술여행 I, II’의 설문지 참여인원 가족은 54가족이며 ‘우리가족 주말 박물관 나들이’ 참여인원 가족은 103가족이고 마지막으로 ‘이슬람의 보물이야기’ 참여인원 가족은 62가족이다.

각 프로그램 별 설문지 분석을 실시하였다. 설문문항은 총 20개로 구성하였으며 크게 프로그램에 참가한 가족에 대한 정보와 가족교육프로그램의 참여형태, 만족도, 프로그램 참여 후 얻게 되는 기대효과, 개선방안으로 나누어 분석하였으며 표와 그래프 함수를 활용하여 통계분석을 실시하였다.

2. 설문 준비 및 실시

<표 11> 가족대상 설문지

가족대상 설문지

안녕하십니까?

본 설문지는 「박물관 가족교육프로그램 참여자 분석을 통한 프로그램 활성화 방안 연구 - 국립중앙박물관 사례를 중심으로」라는 석사학위 논문을 준비하기 위한 것으로서 보다 나은 가족교육프로그램을 위하여 참여한 가족의 의견 사항에 대해 알아보기 위한 것입니다.

본 조사의 결과는 연구 목적 외에 달리 사용되지 않을 것을 약속드리며 의미 있는 연구가 될 수 있도록 솔직히 답변해주시면 큰 도움이 되겠습니다.

2013년 4월

성신여자대학교 교육대학원

미술교육 전공 김 미 지

1. 귀하의 성별은 무엇입니까?

- ① 남 ② 여

2. 본 프로그램에 참여한 성인의 연령대는 어떻게 되십니까?

- ① 20대 ② 30대 ③ 40대 ④ 50대 ⑤ 60대

3. 귀하의 학력은 어떻게 되십니까?

- ① 중졸이하 ② 고졸 ③ 전문대졸 ④ 대졸 ⑤ 대학원졸 이상

4. 귀하의 직업은 어떻게 되십니까?

- ① 주부 ② 회사원 ③ 자영업 ④ 선생님 ⑤ 공무원 ⑥ 예술가 ⑦ 기타 ()

5. 본 프로그램에 참여한 가족의 형태는 어떻게 되십니까?

- ① 부모님.아이/아이들 ② 아빠.아이/아이들 ③ 엄마.아이/아이들 ④ 조부모님.아이/아이들 ⑤ 기타()

5-1. 본 프로그램에 참여한 아이들의 연령과 참가자 가족의 수는 어떻게 되십니까?

- ① 동반자녀 1 - 성별: 연령:
② 동반자녀 2 - 성별: 연령:
③ 동반자녀 3 - 성별: 연령:
④ 총 가족의 수는?

6. 이전에 가족프로그램에 참여해보신 적이 있으십니까?

- ① 있다 ② 없다

7. 평소 박물관에 대해 얼마나 많은 관심을 갖고 계십니까?

- ① 아주 관심이 많다. ② 관심이 많다. ③ 보통이다 ④ 거의 관심이 없다.

8. 1년을 기준으로 평균 박물관을 방문하시는 횟수는?

- ① 한 달에 1회 ② 한 달에 2회 이상 ③ 1년에 1~2회 ④ 1년에 3~4회
⑤ 1년에 5~6회 ⑥ 1년에 7회 이상 ⑧ 기타 ()

9. 1년을 기준으로 평균 박물관 교육프로그램에 참여하시는 횟수는?

- ① 한 달에 1회 ② 한 달에 2회 이상 ③ 1년에 1~2회 ④ 1년에 3~4회
⑤ 1년에 5~6 회 ⑥ 1년에 7회 이상 ⑧ 기타 ()

10. 귀하께서는 박물관 가족교육프로그램에 대한 정보를 어디에서 얻으십니까?

- ① 인터넷 ② 신문 ③ 광고 ④ TV ⑤ 라디오 ⑥ 잡지,소식지 ⑦ 주위 사람들
⑧ 기타

11. 여러 가지 교육프로그램 중 가족 교육프로그램을 선택하시는 이유는 무엇입니까?

- ① 가족과 함께 하는 형식이어서 선택하였다.
② 교육 내용(주제)을 보고 선택하였다.
③ 자녀의 문화교육을 위해 선택하였다.

- ④ 부모인 본인이 관심이 있어서 선택하였다.
- ⑤ 주말 시간대가 맞아서 선택하였다.
- ⑥ 기타()

12. 본 프로그램에 참여하기 전 어떠한 사전 준비를 하고 오셨습니까?

- ① 사전준비를 하지 않았다.
- ② 안내문을 읽었다.
- ③ 교육 받을 내용에 대해 공부하고 왔다.
- ④ 가족이 어떻게 프로그램에 참여할 것인지 의논을 하고 왔다.
- ⑤ 기타 ()

13. 가족교육프로그램 참여시간은 적절하다고 생각하십니까?

- ① 매우 적절하다 ② 적절하다 ③ 보통이다 ④ 적절하지 않다 ⑤ 매우 적절하지 않다

14. 가족교육프로그램에 참여하는 인원은 적당하다고 생각하십니까?

- ① 매우 적당하다 ② 적당하다 ③ 보통이다 ④ 적당하지 않다 ⑤ 전혀 적당하지 않다

15. 가족교육프로그램 활동에 있어 아이들이 자율성을 가지고 스스로 표현하기에 적절하였습니까?

- ① 매우 적절하다 ② 적절하다 ③ 보통이다 ④ 적절하지 않다 ⑤ 매우 적절하지 않다

16. 가족교육프로그램의 진행교사의 인원은 적당하다고 생각하십니까?

- ① 매우 적당하다 ② 적당하다 ③ 보통이다 ④ 적당하지 않다 ⑤ 전혀 적당하지 않다

17. 귀하와 자녀는 가족교육프로그램 내용에 대해 어느 정도 만족하십니까?

- ① 매우 만족 ② 만족 ③ 보통 ④ 불만족 ⑤ 매우 불만족

17-1. 만족하신다면 어느 부분에 가장 만족감을 느끼십니까? (중복가능)

- ① PPT를 활용한 이론 설명 ② 전시장 미션지 활동 ③ 체험 활동 ④ 수업 마무리

평가 및 발표시간 ⑤ 전체적인 수업내용 ⑥ 기타 ()

17-2. 불만족하신다면 어느 부분에 만족하지 못하셨습니다? (중복가능)

- ① 연령대를 고려하지 않은 교육 내용 ② 짧은 교육 시간 ③ 상당수 이상의 인원 수 ④ 학교수업과 연계된 교육프로그램 부족 ⑤ 교육 담당 교사의 질 ⑥ 박물관 서비스 ⑦ 기타 ()

18. 귀하께서는 자녀가 가족교육프로그램에 참여한 후 얻고자 하는 것은 무엇입니까?

- ① 창의적 체험활동의 기회제공 ② 학교 교육 효과 상승 ③ 전시내용의 이해도 길러주기 ④ 가족과의 상호작용 ⑤ 가족구성원 모두의 만족감 ⑥ 기타 ()

19. 앞으로 희망하는 가족교육프로그램의 형태는 무엇입니까?

- ① 가족대상 강좌 (세미나, 학술대회) ② 가족이 참여할 수 있는 행사(축제, 캠핑) ③ 기타의견 ()

20. 마지막으로 현재 국립중앙박물관에서 시행중인 가족교육프로그램의 바라는 점이 있으면 간략히 적어주십시오.

설문 조사에 응해주신 모든 분들께 머리 숙여 감사 인사드립니다.

1) 인구통계 변인

가족교육프로그램에 참가아동과 동반한 설문응답자의 인구통계변인은 다음과 같다.

- 성별 : 남 / 여

- 연령 : 20대 / 30대 / 40대 / 50대 / 60대

- 학력 : 중졸이하 / 고졸 / 전문대졸 / 대졸 / 대학원졸 이상
- 직업 : 주부 / 회사원 / 자영업 / 선생님 / 공무원 / 예술가 / 기타
- 프로그램에 참여한 가족의 형태 : 부모님과 아이 / 아빠와 아이 /
엄마와 아이 / 조부모님과 아이 / 기타
- 프로그램에 참여한 아이들의 성별, 연령, 참가자 총 가족의 수

2) 가족교육프로그램 참여 만족도

가족교육프로그램 참가자 만족도를 알아보기 위한 질문은 아래와 같다.

- 여러 가지 교육프로그램 중 가족교육프로그램을 선택하시는 이유는 무엇
입니까?
- 본 프로그램에 참여하기 전 어떠한 사전 준비를 하고 오셨습니까?
- 가족교육프로그램 참여시간은 적절하다고 생각하십니까?
- 가족교육프로그램 참여하는 인원은 적당하다고 생각하십니까?
- 가족교육프로그램 활동에 있어 아이들이 자율성을 가지고 스스로 표현 하
기에 적절하였습니까?
- 가족교육프로그램 진행교사의 인원은 적당하다고 생각하십니까?
- 귀하와 자녀는 가족교육프로그램 내용에 대해 어느 정도 만족하십니까?

3) 가족교육프로그램 참가 후 기대 효과

- 귀하께서는 자녀가 가족교육프로그램에 참여한 후 얻고자 하는 것은 무엇
입니까?
- 앞으로 희망하는 가족교육프로그램의 형태는 무엇입니까?
- 마지막으로 현재 국립중앙박물관에서 시행중인 가족교육프로그램의 바라는

점이 있으면 간략히 적어주십시오.

4) 박물관 방문 빈도수

- 이전에 가족교육프로그램에 참여해보신 적이 있으십니까?
- 평소 박물관에 대해 얼마나 많은 관심을 갖고 계십니까?
- 1년을 기준으로 평균 박물관을 방문하시는 횟수는?
- 1년을 기준으로 평균 박물관 교육프로그램에 참여하시는 횟수는?

3. 연구결과 분석

1) 설문응답자 결과 분석

<표 12> 설문응답자 결과 분석

평균 216.4명

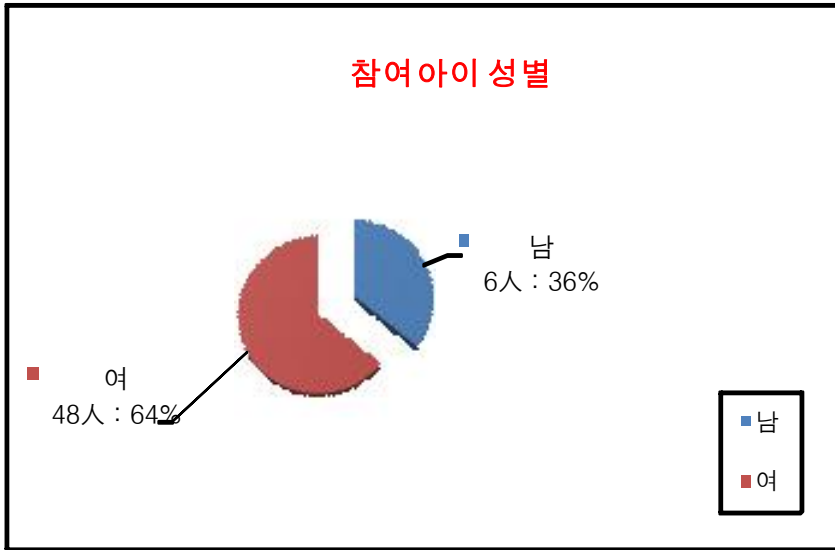
구분	분류	응답자
성별	남자	21人 : 10%
	여자	198人 : 90%
연령	30대	72人 : 33%
	40대	144人 : 66%
	50대	2人 : 1%
학력	고졸	9人 : 4%
	전문대졸	20人 : 10%
	대졸	144人 : 69%
	대학원졸 이상	35人 : 17%
참여한 가족의 형태	부모님, 아이/아이들	61人 : 28%
	아빠, 아이/아이들	11人 : 5%
	엄마, 아이/아이들	146人 : 67%
	조부모님, 아이/아이들	1人 : 0%
	기타	
참여한 가족인원 수	2명	99人 : 46%
	3명	88人 : 40%
	4명	27人 : 12%
	기타	4人 : 2%

<표 12>는 ‘우리가족 미국미술 여행 I, II’, ‘우리가족 주말 박물관 나들이’, ‘이슬람의 보물이야기’ 3개의 프로그램에 참여한 설문응답자의 인구 통계 변인별로 응답자의 빈도와 백분율을 구해 정리한 표이다. 표를 보면 남자는 10%인 21명이고, 여자는 90%인 198명으로서 남 여 차이가 확연히 드러났다. 따라서 참여한 가족의 형태를 보면 엄마와 아이/아이들은 67%가 나온 결과로 교육프로그램 참여시 엄마와 함께 동행 하는 횟수가 더 많은 것을 알 수 있다. 또한 참여한 가족인원 수를 보면 부모 중 한 명과 자녀 한명이 46%로 엄마와 함께 교육프로그램에 참여한 것을 알 수 있는 근거이다. 응답자 연령대를 보면 30대가 33%, 40대가 66%, 50대가 1%으로 40대 참가자가 자녀와 함께 교육프로그램 참여 빈도수가 높은 것을 알 수 있다. 다음으로 설문응답자의 학력별로 살펴보면 대학졸업 학력자가 전체의 69%, 대학원 졸업이상의 학력자가 17%로 고학력자가 많음을 알 수 있다.

2) ‘우리가족 미국미술 여행 I, II’

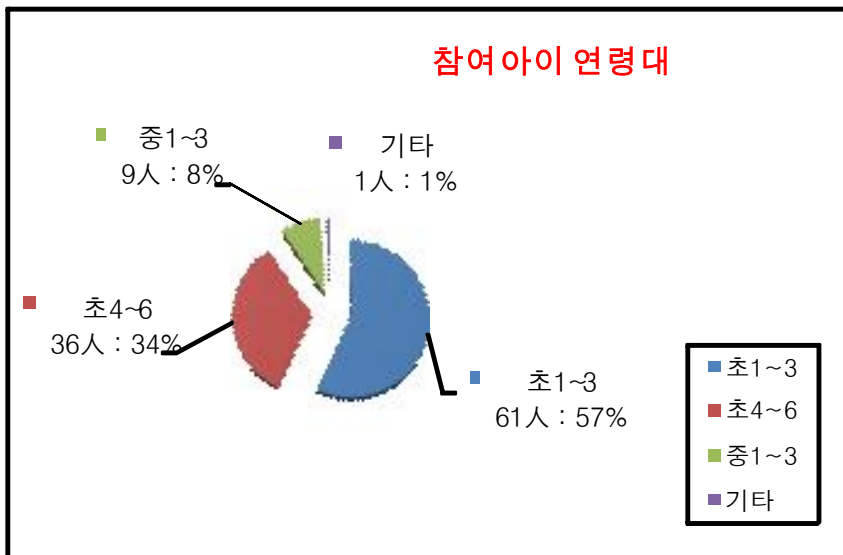
‘미국미술 여행기 만들기’, ‘미국미술 속에 숨은 그림을 찾아 작품소개 패널 만들기’ 프로그램에 참가한 가족들의 설문지 통계를 내었다. 설문지 작성일은 2013년 3월 30일, 4월 6일, 5월 4일, 5월 18일 동안 진행된 수업에서 수거한 설문지를 통계 내었다. 설문지 참여인원은 총 54가족이다.

(1) 참여한 아이의 성별은 어떻게 되십니까?



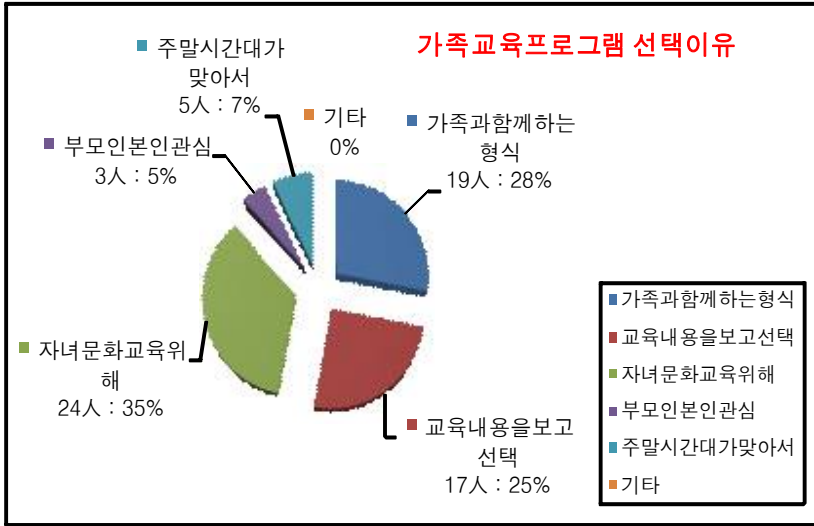
<그림 1> 참여아이 성별

(2) 참여한 아이의 연령대는 어떻게 되십니까?



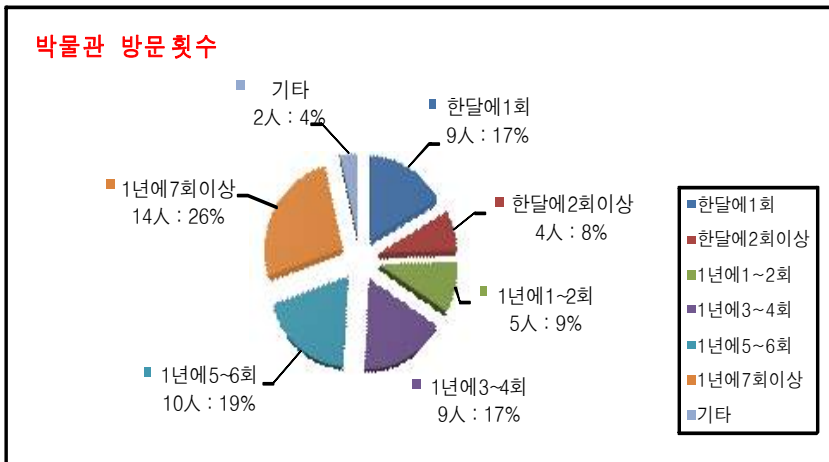
<그림 2> 참여아이 연령대

(3) 여러 가지 교육프로그램 중 가족 교육프로그램을 선택하시는 이유는 무엇입니까?



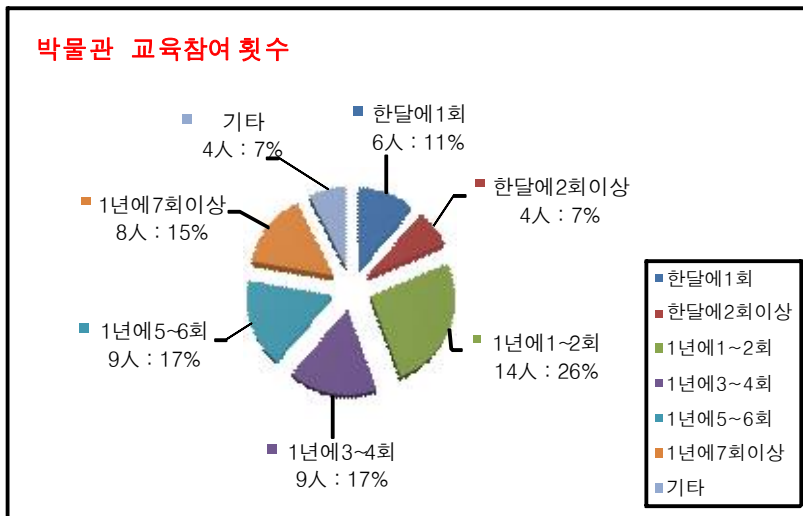
<그림 3> 가족교육프로그램 선택이유

(4) 1년을 기준으로 평균 박물관을 방문하시는 횟수는?



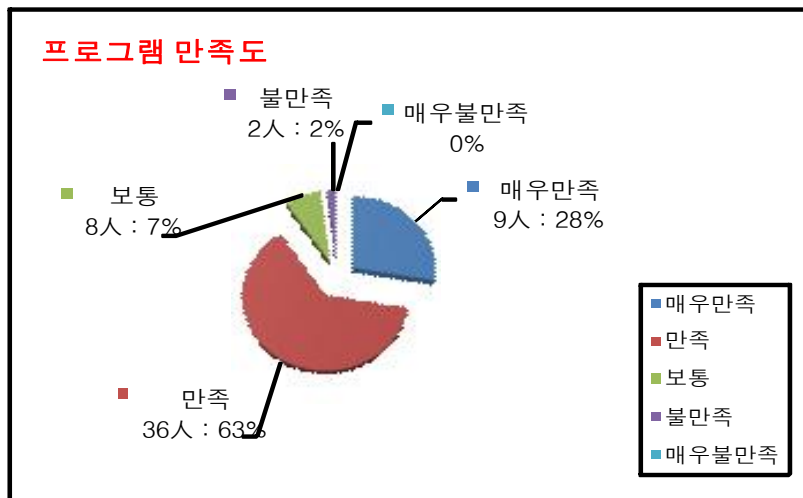
<그림 4> 박물관 방문횟수

(5) 1년을 기준으로 평균 박물관 교육프로그램에 참여하시는 횟수는?



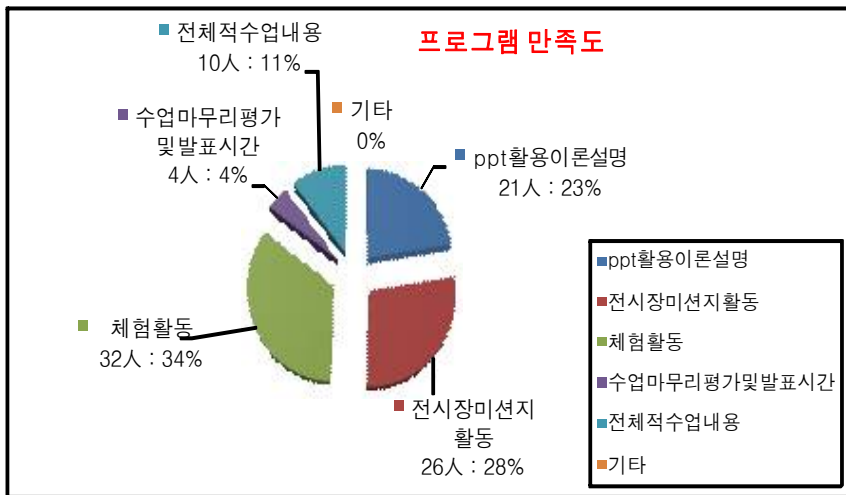
<그림 5> 박물관 교육 참여 횟수

(6) 귀하와 자녀는 가족교육프로그램 내용에 대해 어느 정도 만족하십니까?



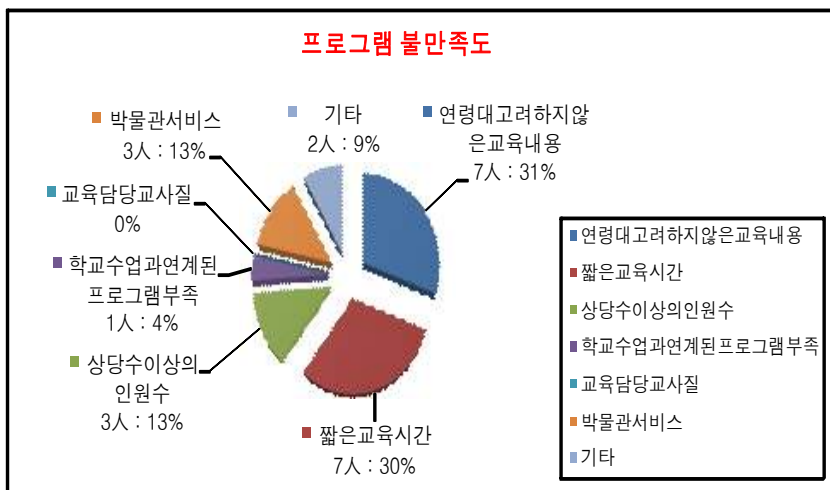
<그림 6> 프로그램 만족도

(7) 만족하신다면 어느 부분에 가장 만족감을 느끼십니까?



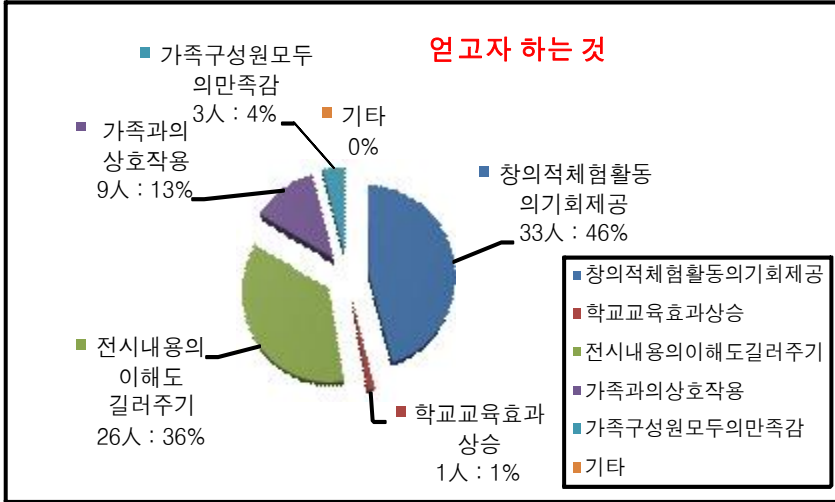
<그림 7> 프로그램 만족도

(8) 불만족 하신다면 어느 부분에 만족하지 못하셨습니다?



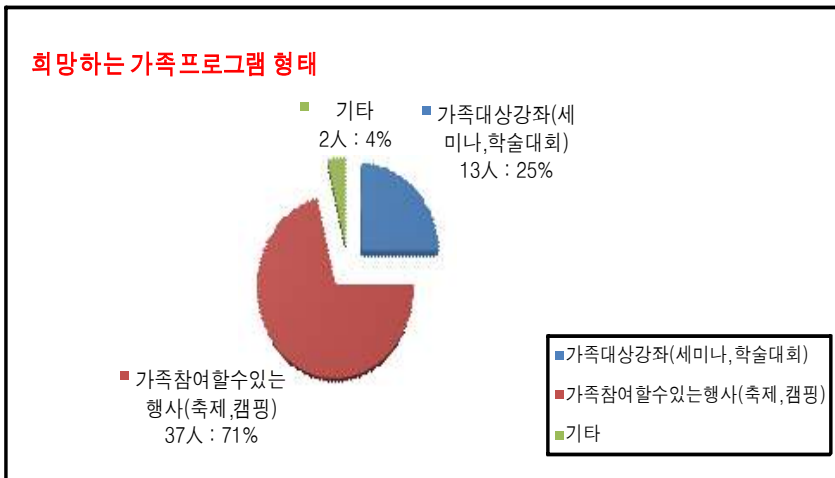
<그림 8> 프로그램 불만족도

(9) 귀하께서는 자녀가 가족교육프로그램에 참여한 후 얻고자 하는 것은 무엇입니까?



<그림 9> 얻고자 하는 것

(10) 앞으로 희망하는 가족교육프로그램의 형태는 무엇입니까?

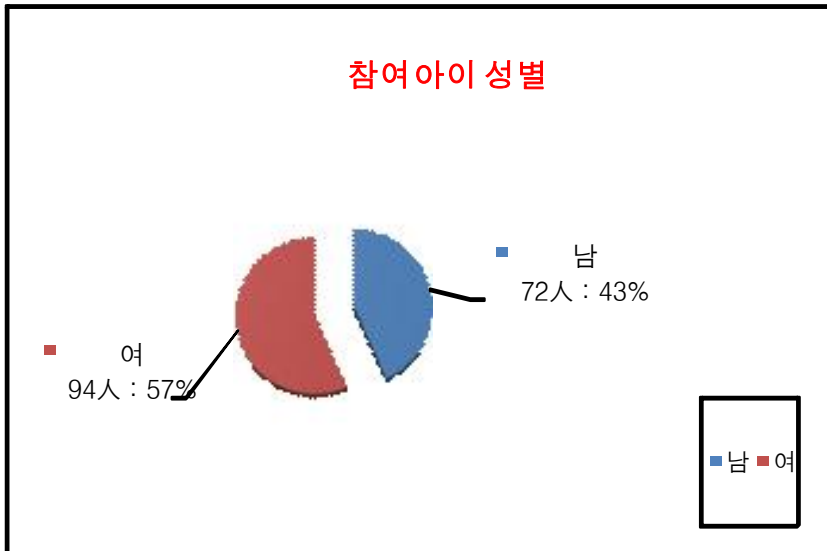


<그림 10> 희망하는 가족교육프로그램 형태

2) 우리가족 주말 박물관 나들이

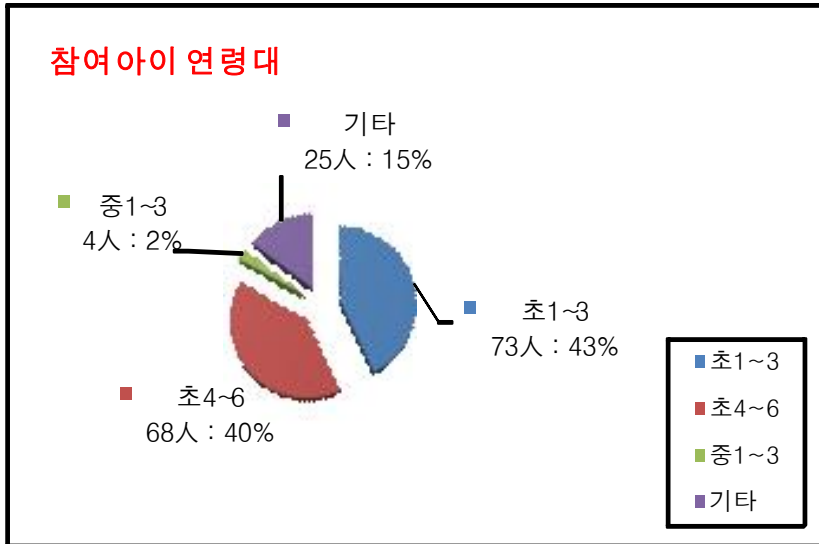
‘우리가족 주말 박물관 나들이(도자기 체험)’ 프로그램에 참가한 가족들의 설문지 통계를 내었다. 설문지 작성일은 2013년 7월~12월 1,3주 토요일과 방학 중 1,3주 화~금에 진행된 수업에서 수거한 설문지를 통계 내었다. 설문지 참여인원은 총 103가족이다.

(1) 참여한 아이의 성별은 어떻게 되십니까?



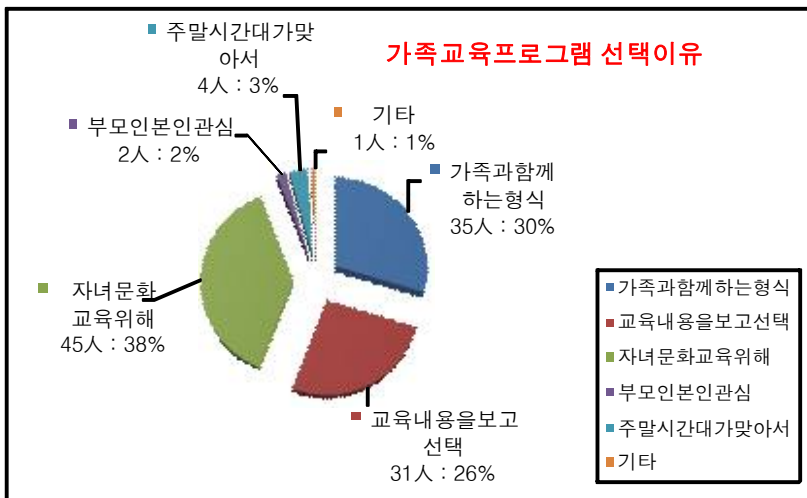
<그림 11> 참여한 아이 성별

(2) 참여한 아이의 연령대는 어떻게 되십니까?



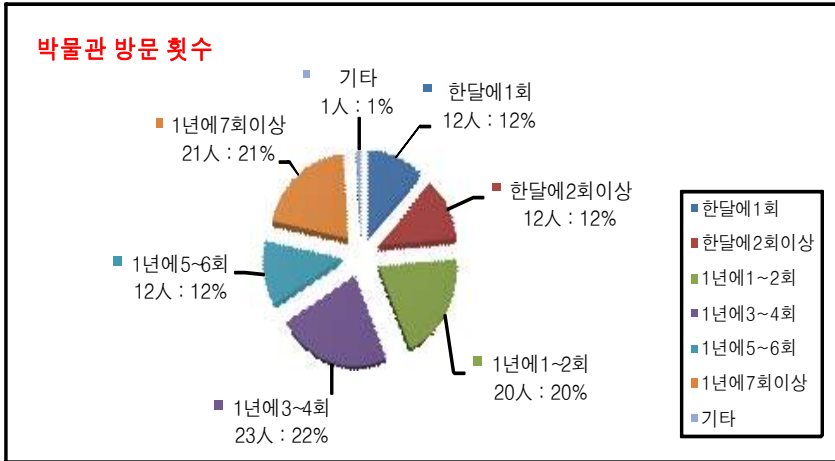
<그림 12> 참여아이 연령대

(3) 여러 가지 교육프로그램 중 가족 교육프로그램을 선택하시는 이유는 무엇입니까?



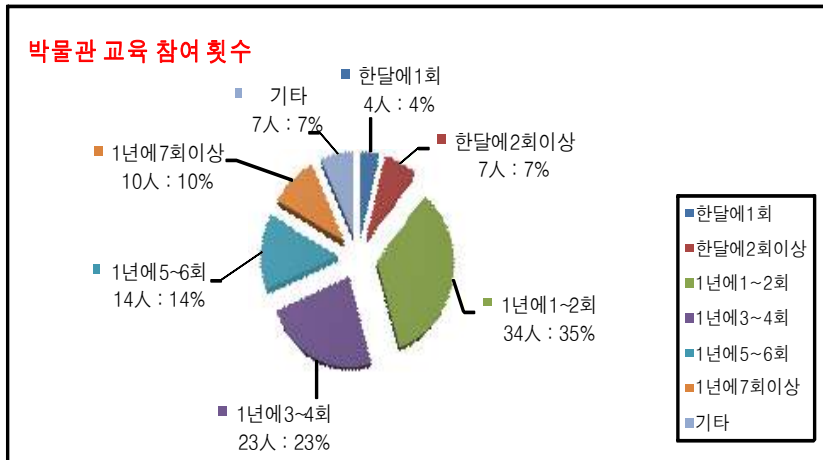
<그림 13> 가족교육프로그램 선택이유

(4) 1년을 기준으로 평균 박물관을 방문하시는 횟수는?



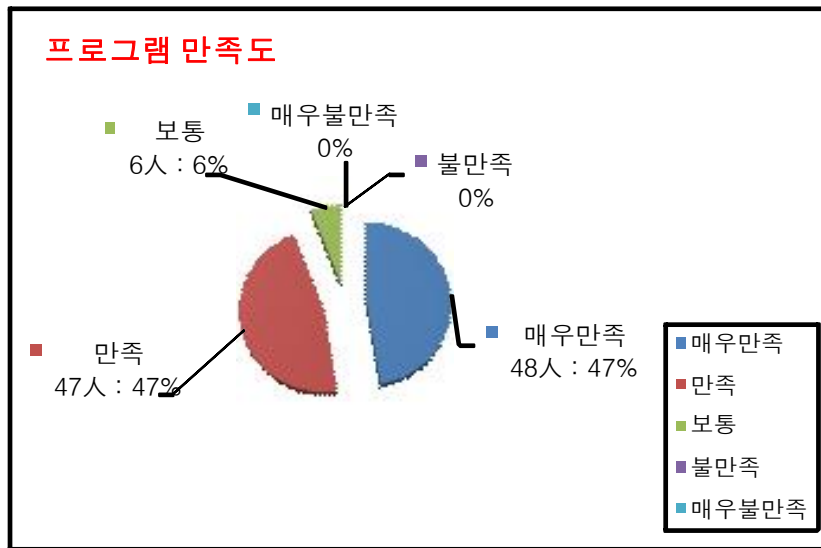
<그림 14> 박물관 방문 횟수

(5) 1년을 기준으로 평균 박물관 교육프로그램에 참여하시는 횟수는?



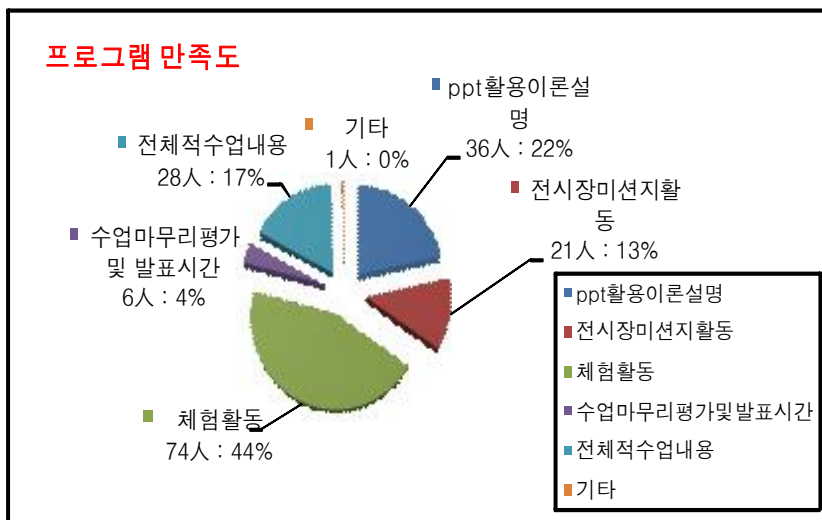
<그림 15> 박물관 교육 참여 횟수

(6) 귀하와 자녀는 가족교육프로그램 내용에 대해 어느 정도 만족하십니까?



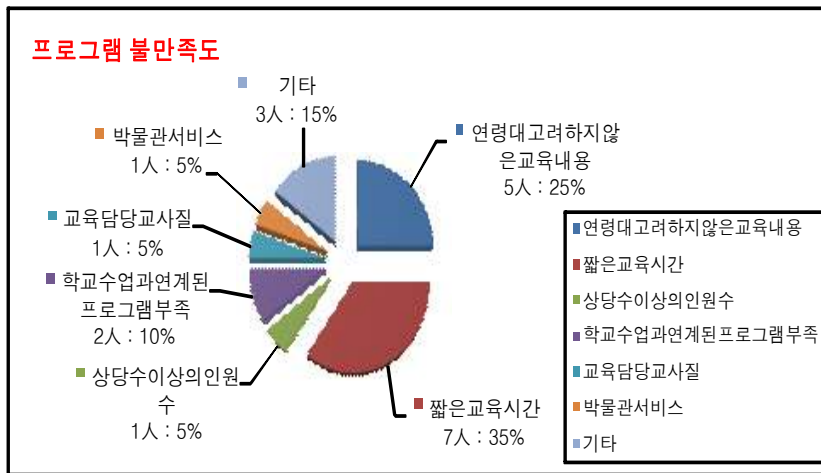
<그림 16> 프로그램 만족도

(7) 만족하신다면 어느 부분에 가장 만족감을 느끼십니까?



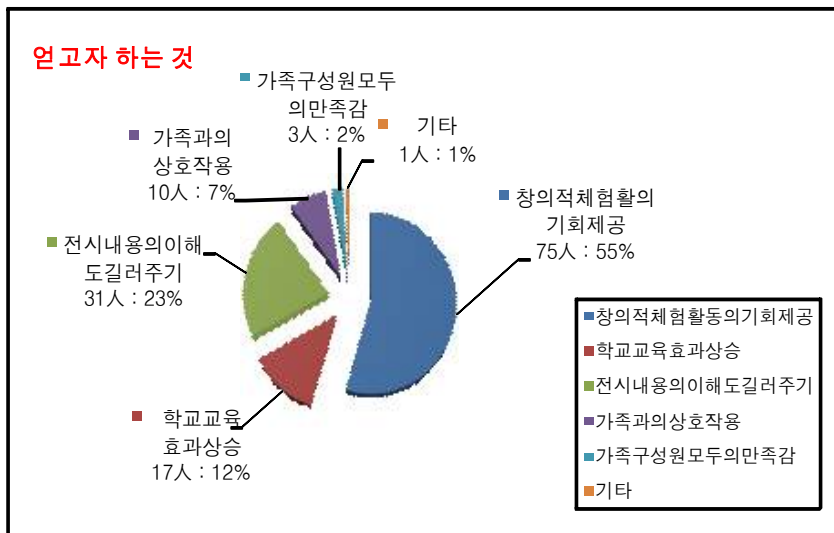
<그림 17> 프로그램 만족도

(8) 불만족 하신다면 어느 부분에 만족하지 못하셨습니다까?



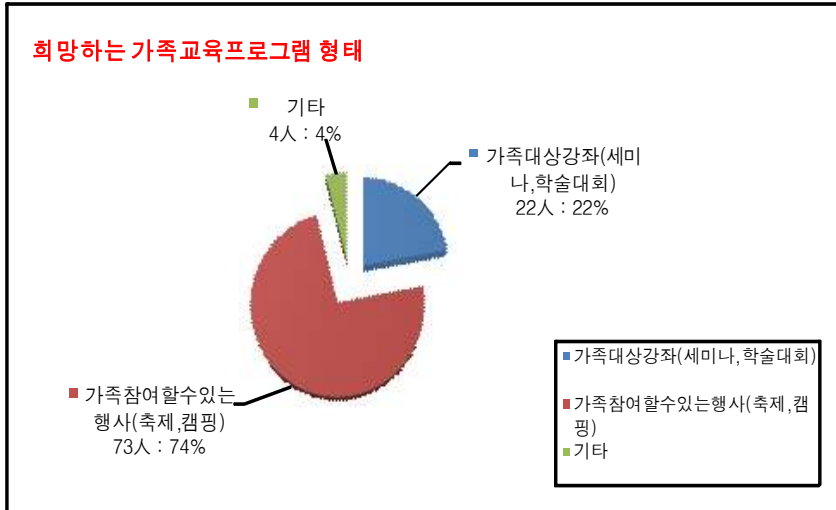
<그림 18> 프로그램 불만족도

9) 귀하께서는 자녀가 가족교육프로그램에 참여한 후 얻고자 하는 것은 무엇입니까?



<그림 19> 얻고자 하는 것

(10) 앞으로 희망하는 가족교육프로그램의 형태는 무엇입니까?

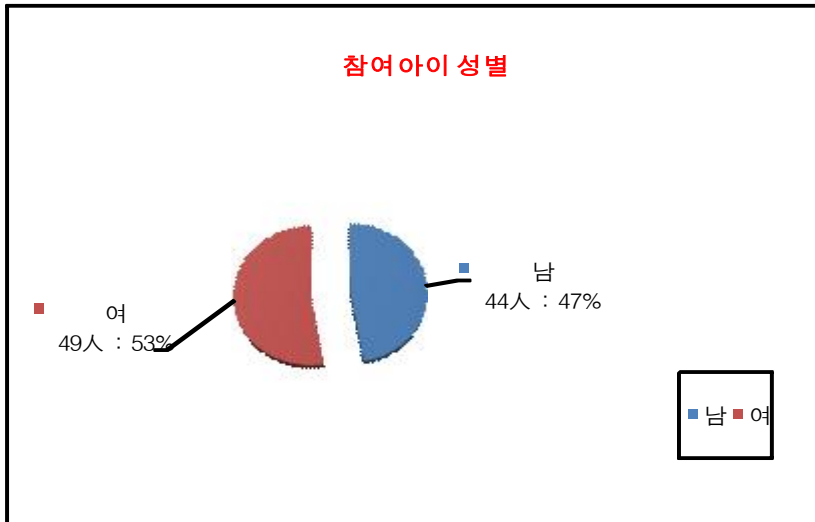


<그림 20> 희망하는 가족교육프로그램 형태

3) 이슬람의 보물이야기

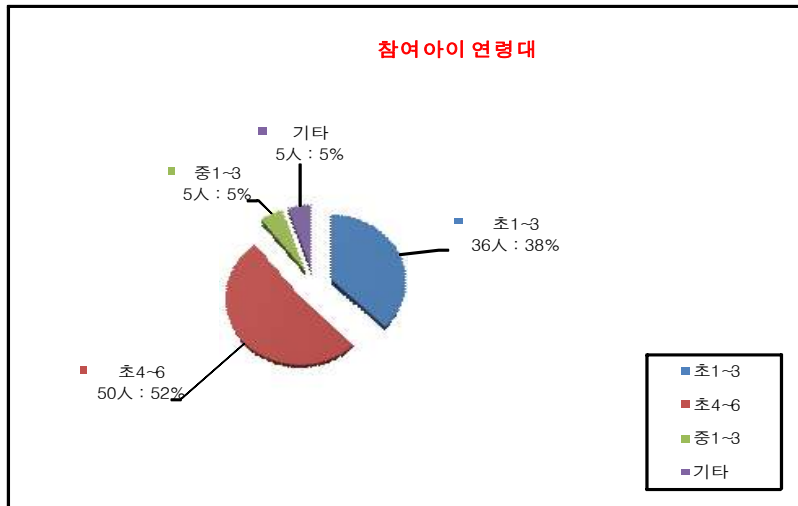
‘이슬람의 보물이야기’ 프로그램에 참가한 가족들의 설문지 통계를 내었다. 설문지 작성일은 2013년 7월 27일~10월 12일 기간 중 2,4주 토요일과 방학기간 중 8월 6일~9일 동안 진행된 수업에서 수거한 설문지를 통계 내었다. 설문지 참여인원은 총 62가족이다.

(1) 참여한 아이의 성별은 어떻게 되십니까?



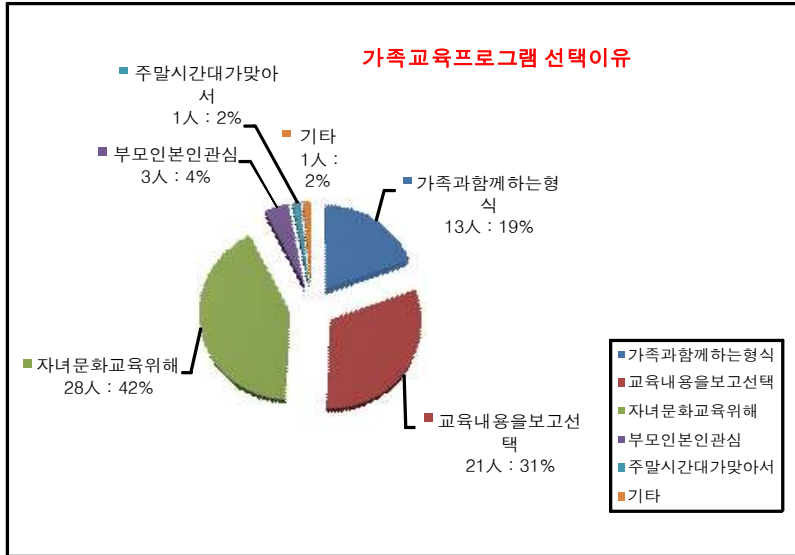
<그림 21> 참여아이 성별

(2) 참여한 아이의 연령대는 어떻게 되십니까?



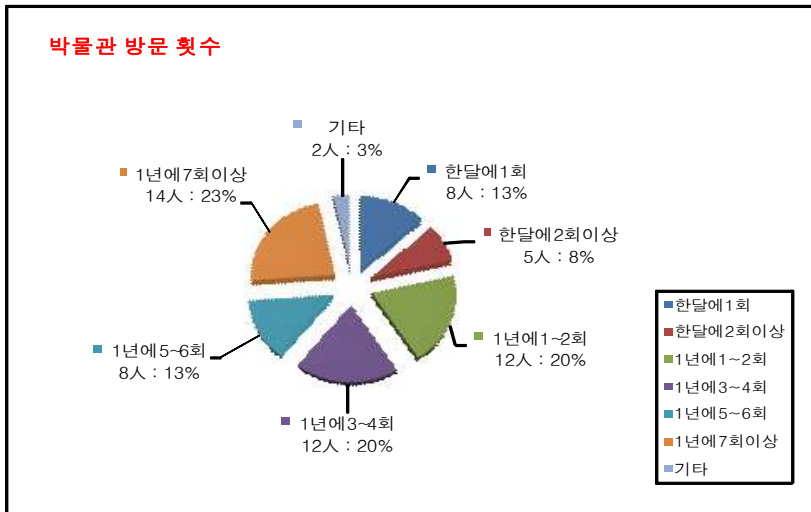
<그림 22> 참여아이 연령대

(3) 여러 가지 교육프로그램 중 가족 교육프로그램을 선택하시는 이유는 무엇입니까?



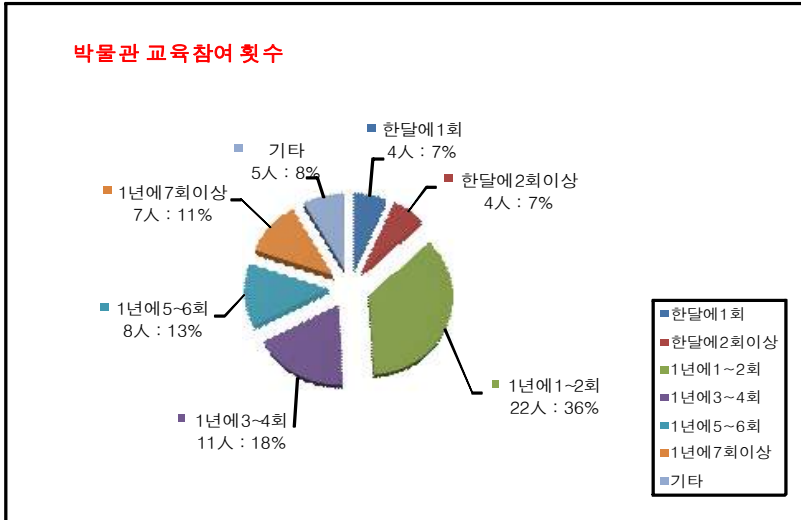
<그림 23> 가족교육프로그램 선택이유

(4) 1년을 기준으로 평균 박물관을 방문하시는 횟수는?



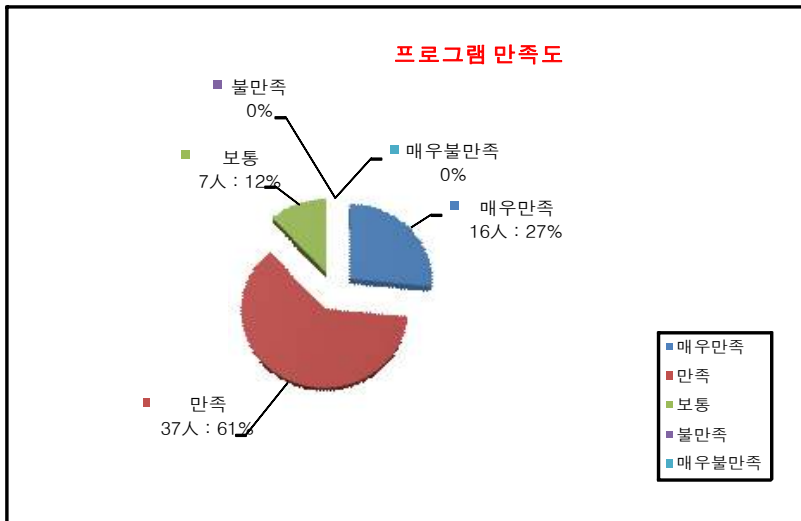
<그림 24> 박물관 방문 횟수

(5) 1년을 기준으로 평균 박물관 교육프로그램에 참여하시는 횟수는?



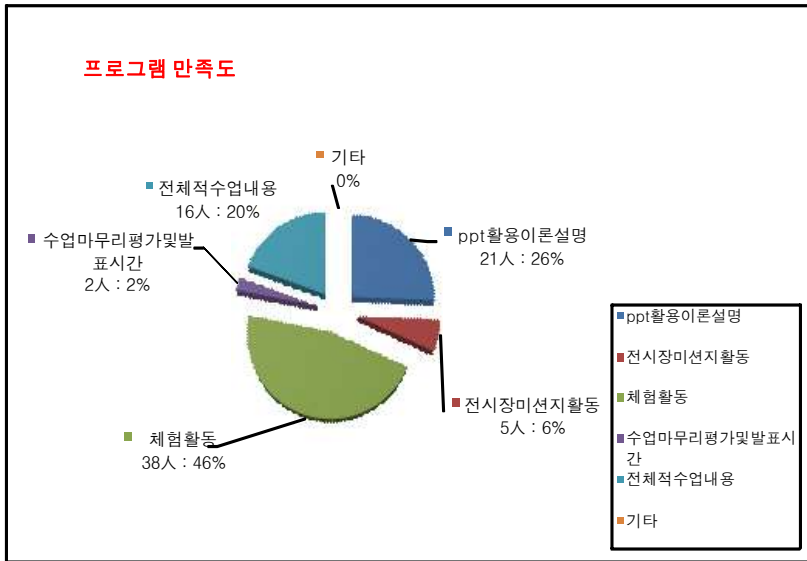
<그림 25> 박물관 교육 참여 횟수

(6) 귀하와 자녀는 가족교육프로그램 내용에 대해 어느 정도 만족하십니까?



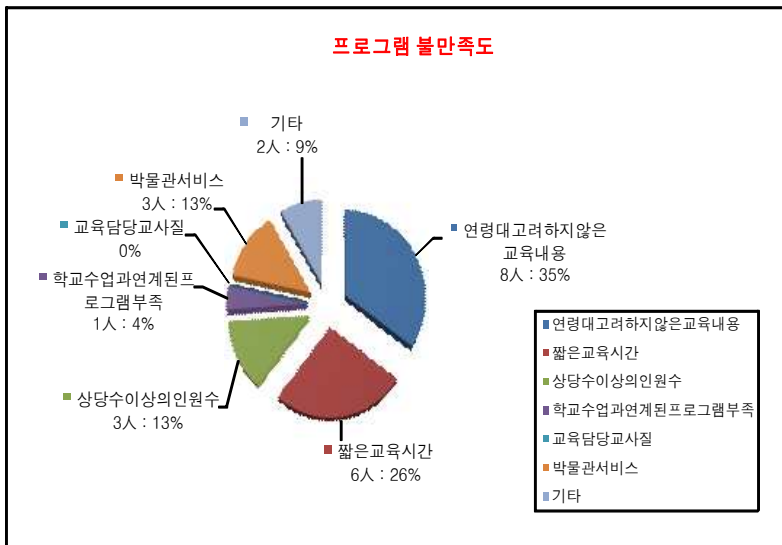
<그림 26> 프로그램 만족도

(7) 만족하신다면 어느 부분에 가장 만족감을 느끼십니까?



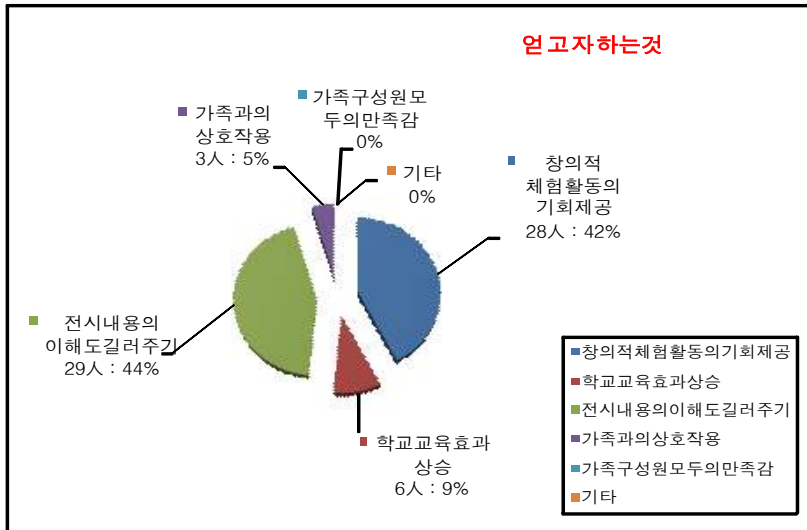
<그림 27> 프로그램 만족도

(8) 불만족 하신다면 어느 부분에 만족하지 못하셨습니다?



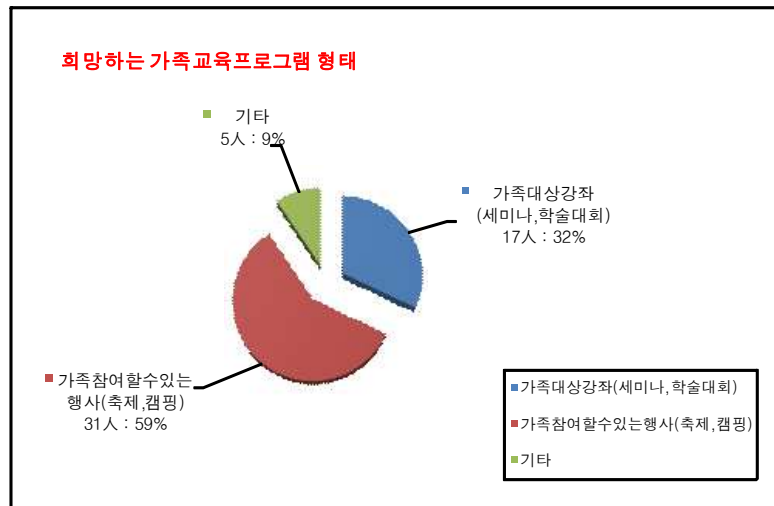
<그림 28> 프로그램 불만족도

(9) 귀하께서는 자녀가 가족교육프로그램에 참여한 후 얻고자 하는 것은 무엇입니까?



<그림 29> 얻고자 하는 것

(10) 앞으로 희망하는 가족교육프로그램의 형태는 무엇입니까?



<그림 30> 희망하는 가족교육프로그램 형태

4. 연구결과의 해석

설문을 받은 조사 대상자는 국립중앙박물관 가족교육프로그램에 참여한 가족들이다. 이는 ‘박물관 가족교육프로그램 참여자 분석을 통한 프로그램 활성화 방안연구 - 국립중앙박물관 사례를 중심-’으로 논문에 적합한 대상이기 때문이다. 설문지는 가족대표로 부모님 중 한 분이 작성을 해주셨다. 설문 문항은 총 20가지로 구성되어 있는데 연구결과의 해석에서 중점적으로 다룰 문항은 총 8가지이다.

1) 프로그램에 참여한 아이의 성별

<표 13> 참여아이의 성별

우리가족		우리가족		이슬람의	
미국미술 여행 I, II		주말 박물관 나들이		보물이야기	
남	여	남	여	남	여
36%	64%	43%	57%	47%	49%
(28人)	(50人)	(72人)	(94人)	(44人)	(49人)

첫 번째는 프로그램에 참여한 아이의 성별이다. 남, 여 성비가 고루 분포되어 있는지 알아보기 위함이며, 어느 성별이 박물관 가족교육프로그램에 더 많이 참여하는지를 알아보기 위함이다.

국립중앙박물관 가족교육프로그램에 참여한 아이의 성별을 보면 대체로 여자 아이의 비율이 남자아이보다 많은 것을 알 수 있었다. 그런데 반면 ‘이슬람의 보물이야기’ 프로그램을 보면 남, 여가 균등한 참여율을 보여주고 있다.

2) 참여한 아이의 연령대

<표 14> 참여아이 연령대

	우리가족 미국미술여행 I, II	우리가족 주말 박물관 나들이	이슬람의 보물이야기
초1~3	61人 : 57%	73人 : 43%	36人 : 38%
초4~6	36人 : 34%	68人 : 40%	50人 : 52%
중1~3	9人 : 8%	4人 : 2%	5人 : 5%
기타	1人 : 1%	25人 : 15%	5人 : 5%

둘째, 참여한 아이의 연령대이다. 각 3가지의 교육프로그램에서 정해진 대상이 존재한다. 그 대상에게 맞는 연령대가 수업에 참여하였는지를 알아보기 위함이며 동시에 어느 연령대의 아이들이 박물관 가족교육프로그램에 참여하는지를 알아보기 위함도 된다. ‘우리가족 미국미술여행 I, II’ 수업에 참여한 아이의 연령대는 초등학교 1학년~3학년이 많았고, ‘이슬람의 보물이야기’ 수업에서는 초등학교 4학년~6학년이 많았다. 마지막으로 ‘우리가족 주말 박물관 나들이’ 프로그램에서는 초등학교 1학년부터 6학년까지 비슷한 참여율을 보여주었다. ‘우리가족 미국미술여행 I’은 초등학교 1학년 이상 수업 대상이었고, ‘우리가족 미국미술여행 II’는 초등학교 4학년 이상이었다. 수업시간에 직접 참여해본 결과 II수업에서는 프로그램에 적합한 대상의 연령을 지키지 않은 가족분들이 여럿 있었다. 프로그램을 기획할 때 연령대의 수준에 맞게 기획을 하는데, 너무 어린 친구들이 수업에 참여했을 때 다소 수업의 이해도와 만족감이 떨어지는 것을 볼 수 있었으며 수업 후의 설문지에서도 참여 연령대를 구분하고 수업을 진행하길 바란다는 의견 또한 볼 수 있었다.

‘이슬람의 보물이야기’ 프로그램에 적합한 참여 연령대는 초등학교 4학년 이상을 기준으로 했다. 대체로 고학년의 친구들이 많이 수업에 참여해 주곤 하였는데, 참여 연령대를 보면 초등학교 1학년~3학년 친구들도 많은 참여율을 보여 주었다.

가족교육 프로그램 진행 시 계속 해서 학부모님들께 들을 수 있는 이야기는 학년과 연령을 구분하는 교육프로그램을 기획해 달라는 의견이 많았다.

마지막으로 ‘우리가족 주말 박물관 나들이’ 수업을 보면 참여연령대가 고학년으로 지정되어 있다. 그런데 이 교육프로그램을 지켜본 결과 미취학 아동부터 고학년까지 참여율을 보여 주고 있다. 도자기를 만드는 수업이라 고학년으로 기준을 잡아 놓긴 하였는데, 프로그램이 진행되는 과정을 보면서 미취학 아동도 충분히 프로그램에 참여할 수 있다고 생각을 하게 되었다. 다만 강사 선생님의 이론 설명과 전시장에서의 유물 설명이 다소 어렵게 느껴질 수 있겠지만, 체험활동을 하는 데는 별다른 지장이 없음을 보여주었다.

3) 가족 교육프로그램을 선택하는 이유

<표 15> 가족교육프로그램 선택이유

	우리가족 미국미술여행 I, II	우리가족 주말 박물관 나들이	이슬람의 보물이야기
가족과 함께하는 형식이어서 선택	19人 : 28%	35人 : 30%	13人 : 19%

교육내용(주제) 을 보고 선택	17人 : 25%	31人 : 26%	21人 : 31%
자녀의 문화교육을 위해 선택	24人 : 35%	45人 : 38%	28人 : 42%
부모인 본인이 관심이 있어서 선택	3人 : 5%	2人 : 2%	3人 : 4%
주말 시간대가 맞아서 선택	5人 : 7%	4人 : 3%	1人 : 2%
기타	0人 : 0%	1人 : 1%	1人 : 2%

셋째, 가족교육프로그램을 선택하는 이유이다. 국립중앙박물관에서 이루어지고 있는 대상별 교육이 많다. 가족, 성인, 청소년, 외국인, 희망계층 등 분류된 대상을 상대로 프로그램이 진행 중이다. 대상별 프로그램 중 왜 가족교육 프로그램을 선택하였는지를 알기 위함이며, 가족교육프로그램 참여를 통해 얻을 수 있는 효과가 무엇인지를 알 수 있기 위함이다. 가족교육프로그램을 선택하는 이유는 세 가지 프로그램에서 공통적으로 ‘자녀의 문화교육을 위해 선택’ 하였다는 의견이 가장 많이 나왔다. 주5일제가 시행되고 학교에서는 창의적 체험활동이 강화되고 예전과는 다르게 중요과목 외의 과목에서도 비중을 두고 있는 것을 볼 수 있다. 그런 현재 상황 속에 주말을 이용해 부모님은 아이들의 문화교육을 위해서 노력하시는 모습을 볼 수 있었다. 새로운 프로그램이 개발되고 시행될 때마다 고정적으로 프로그램을 신청하고 교육에 참여해주는 몇몇 가족들이 있는 것을 보면 부분적으로나마 문화교육에 관심이 커지고 있다는 것을 알 수 있는 현상이었다. 또한, 어머님들끼리 서로 유익한 정보들을 공유하며 소통을 하고 계신 것 같았다.

4) 1년을 기준으로 평균 박물관을 방문하는 횟수

<표 16> 박물관 방문 횟수

	우리가족 미국미술여행 I, II	우리가족 주말 박물관 들이	이슬람의 보물이야기
한 달에 1회	9人 : 17%	12人 : 12%	8人 : 13%
한 달에 2회이상	4人 : 8%	12人 : 12%	5人 : 8%
1년에 1~2회	5人 : 9%	20人 : 20%	12人 : 20%
1년에 3~4회	9人 : 17%	23人 : 22%	12人 : 20%
1년에 5~6회	10人 : 19%	12人 : 12%	8人 : 13%
1년에 7회 이상	14人 : 26%	21人 : 21%	14人 : 23%
기타	2人 : 4%	1人 : 1%	2人 : 3%

5) 1년을 기준으로 평균 박물관 교육프로그램에 참여하는 횟수

<표 17> 박물관 교육 참여 횟수

	우리가족 미국미술여행 I, II	우리가족 주말 박물관 들이	이슬람의 보물이야기
한 달에 1회	6人 : 11%	4人 : 4%	4人 : 7%
한 달에 2회이상	4人 : 7%	7人 : 7%	4人 : 7%
1년에 1~2회	14人 : 26%	34人 : 35%	22人 : 36%
1년에 3~4회	9人 : 17%	23人 : 23%	11人 : 18%
1년에 5~6회	9人 : 17%	14人 : 14%	8人 : 13%

1년에 7회 이상	8人 : 15%	10人 : 10%	7人 : 11%
기타	4人 : 7%	7人 : 7%	5人 : 8%

넷째, 1년을 기준으로 박물관을 방문하는 횟수이다. 이것은 가족교육프로그램에 참여하는 가족들을 대상으로 1년을 기준으로 몇 번 박물관을 방문하는지 알기 위함이며, 이 횟수를 통해 박물관에 대한 관심도와 애정을 알 수 있다고 생각을 해본다. 1년을 기준으로 평균 박물관을 방문하는 횟수를 조사한 결과 ‘우리가족 미국미술 여행 I, II’ 교육프로그램에서는 1년에 7회 이상 방문이 가장 많았으며, ‘우리가족 주말 박물관 나들이’ 교육프로그램에서는 1년에 3~4회가 가장 많았다. ‘이슬람의 보물 이야기’ 교육프로그램에서는 1년에 7회 이상 방문이 가장 많았지만 대체로 1년을 기준으로 1~4회 정도 방문을 해 준다는 의견도 적지 않았다.

다섯째, 1년을 기준으로 박물관 가족교육프로그램에 참여하는 횟수는 국립중앙박물관 교육과에서 진행하는 가족교육프로그램에 참여하는 횟수를 통해 대체로 가족들이 교육프로그램에 몇 번 정도 참여하는지를 알기 위함이며, 박물관을 방문하는 횟수와 가족교육프로그램에 참여하는 횟수와의 연관성 또한 있을 것으로 생각을 해본다. 1년을 기준으로 평균 박물관 교육프로그램에 참여하는 횟수는 ‘우리가족 미국미술여행 I, II’ 교육프로그램에서는 1년에 1~2회 교육프로그램에 참여한다는 의견이 가장 많았다. 위의 조사에서 1년에 7회 이상 방문한다는 의견이 가장 많이 나온 것을 보면 박물관 방문 시 적어도 두 번 정도는 교육프로그램에 참여한다는 이야기로 볼 수 있겠다. ‘우리가족 주말 박물관 나들이’ 교육프로그램에서는 ‘우리가족 미국미술 여행 I, II’에 참여한 가족의견과 같이 1년에 1~2회 정도 교육프로그램에 참여한다는 의견이 가장 많았다.

마지막으로 ‘이슬람의 보물이야기’ 교육프로그램에서도 1년에 1~2회 교육

프로그램에 참여한다는 의견이 가장 많았다. ‘우리가족 주말 박물관 나들이’와 ‘이슬람의 보물이야기’ 교육프로그램에 참여한 가족설문지 의견을 종합해 본 결과 ‘우리가족 주말 박물관 나들이’ 교육프로그램에 참여한 가족들은 박물관에 1년에 3~4회 정도 방문했을 시 적어도 2번 정도는 교육프로그램에 참여하기 위해 방문을 해주는 것으로 볼 수 있다. 1년에 7회 이상 방문이 가장 많았던 것으로 결과가 나온 ‘이슬람의 보물 이야기’ 교육프로그램에 참여한 가족들은 5번 정도는 박물관 방문이 목적이고, 나머지 두 번 정도는 교육프로그램에 참여하기 위함임을 알 수 있다.

더 많은 대상을 상대로 설문조사가 진행되어야 하겠지만, 지금의 인원으로 설문조사를 한 결과 국립중앙박물관의 기획 특별 전시연계인 “미국미술 300년”, “이슬람 보물 -알사바 왕실 컬렉션” 인 전시연계 교육프로그램에 참여해주신 분들은 박물관에 1년에 7회 이상을 방문해주시는 분들이 대부분이었다. 이런 결과로 보아 박물관에 애착과 관심을 가지시고 기획 특별전시가 진행되고 있는 기간에 알맞게 방문해 준 것을 알 수 있었으며, 또한 전시가 진행되고 있는 기간에 전시연계교육프로그램이 진행되고 있는 것 또한 알고 참여해 주는 가족분들이 많음을 알 수 있었다.

6) 가족교육프로그램 내용에 대한 만족도

<표 18> 프로그램 만족도

	우리가족 미국미술여행 I, II	우리가족 주말 박물관 나들이	이슬람의 보물이야기
매우만족	15人 : 28%	48人 : 47%	16人 : 27%
만족	34人 : 63%	47人 : 47%	37人 : 61%

보통	4人 : 7%	6人 : 6%	7人 : 12%
불만족	1人 : 2%	0人 : 0%	0人 : 0%
매우불만족	0人 : 0%	0人 : 0%	0人 : 0%

6-1) 가족교육프로그램 참여만족 시 가장 만족도를 느끼는 부분

<표 19> 프로그램 만족도

	우리가족 미국미술여행 I, II	우리가족 주말 박물관 나들이	이슬람의 보물이야기
PPT를 활용한 이론 설명	21人 : 23%	36人 : 22%	21人 : 26%
전시장 미션지 활동	26人 : 28%	21人 : 13%	5人 : 6%
체험 활동	32人 : 34%	74人 : 44%	38人 : 46%
수업 마무리 평가 및 발표시간	4人 : 4%	6人 : 4%	2人 : 2%
전체적인 수업내용	10人 : 11%	28人 : 17%	16人 : 20%
기타	0人 : 0%	1人 : 0%	0人 : 0%

여섯째, 가족교육프로그램 내용에 대한 만족도이다. 이는 수업이 진행되는 120분 동안 ‘PPT를 활용한 이론 설명’, ‘전시장 미션지 활동’, ‘체험활동’, ‘수업 마무리 평가 및 발표시간’, ‘전체적인 수업내용’, ‘기타’의 항목 중에서 수업 시 가장 만족감을 느꼈던 항목을 선택하기 위함이다. 또

한, 분류한 6가지의 항목이 프로그램을 기획하고 현장에서 직접 수업을 할 때 중요시 생각하는 부분이기도 하다. 가족교육프로그램 참여 만족 시 가장 만족감을 느끼는 부분이 무엇인지를 묻는 질문에서 3개 프로그램에 참여한 가족들은 공통으로 ‘체험활동’에 가장 만족감을 느낀다고 의견을 주셨다. 특히나 박물관에서 진행되는 가족교육프로그램은 체험활동을 통한 미술교육에 큰 부분을 차지하고 있다고 생각을 한다.

‘우리가족 미국미술여행 I, II’ 프로그램에 참여한 가족은 두 번째로 만족감을 느낀다는 항목에서 ‘전시장 미션지 활동’을 선택해 주었다. 그 이유는 ‘우리가족 미국미술여행 I, II’ 프로그램은 전시장 미션활동이 수업을 진행하는 데 중요한 요소로 차지했기 때문이다. 전시장 미션활동을 하고 교실로 착석한 후 수업이 본격적으로 진행되고 체험활동으로 이어질 때 큰 영향을 주는 활동이기 때문이다. 아이들에게 미션활동을 통해 그냥 전시를 감상하는 것에만 끝나는 것이 아닌, 미션지를 통해 조금 더 재미있고 작품 하나하나를 관찰력 있게 감상하는 데 큰 효과를 줄 수 있는 활동이며, 전시를 쉽게 감상할 수 있는 안내자의 역할도 하기 때문이다. 또한, 전시장에서 미션지 활동이 이루어지는 현장에서 있어본 결과 미션지 활동을 꼼꼼히 수행하며 빈칸을 채워가는 것에 어른이나 아이 할 것 없이 굉장히 재미있고 흥미로워했다. 다음으로 ‘우리가족 주말 박물관 나들이’는 분청사기를 만드는 것이 주된 수업의 목적이므로 ‘체험활동’을 선택한 가족들이 다른 항목을 선택한 것보다 확연하게 큰 격차가 발생했다. 두 번째로 높은 항목은 ‘PPT를 활용한 이론 설명’이다. 이것은 수업을 진행하는 강사 선생님의 능력이며 참가 연령대 아이들에게 맞는 눈높이 수업이 이루어져야 한다. 예를 들어 PPT에 첨부되는 사진 이미지나 영상, 이론 설명들이 참가 연령대를 고려해서 수업을 준비해야 한다고 생각한다.

마지막으로 ‘이슬람의 보물이야기’ 에서도 ‘PPT를 활용한 이론 설명’ 이 두 번째로 높은 항목을 차지하였다. 3개 프로그램에서 가장 만족감을 느낀 부분이 적다고 의견을 주신 항목에는 ‘기타’ 항목을 제외한 ‘수업 마무리 평가 및 발표시간’ 이다. 수업을 마무리하고 참가 학생들에게 발표시간을 충분히 주고 진행을 했던 것 같은데 응답이 적게 나온 것을 보니 이 부분을 조금 더 신경 쓰고 발전시키기 위해서 국립중앙박물관 교육담당자와 강사진들은 연구해야 할 것이다.

6-2) 가족교육프로그램 참여 불만족 시 가장 불만족을 느끼는 부분

<표 20> 프로그램 불만족도

	우리가족 미국미술여행 I, II	우리가족 주말 박물관 나들이	이슬람의 보물 이야기
연령대를 고려하지 않은 교육내용	7人 : 30%	5人 : 25%	8人 : 35%
짧은 교육시간	7人 : 31%	7人 : 35%	6人 : 26%
상당수 이상의 인원수	3人 : 13%	1人 : 5%	3人 : 13%
학교수업과 연계된 교육프로그램 부족	1人 : 4%	2人 : 10%	1人 : 4%
교육 담당	0人 : 0%	1人 : 5%	0人 : 0%

교사의 질			
박물관 서비스	3人 : 13%	1人 : 5%	3人 : 13%
기타	2人 : 9%	3人 : 15%	2人 : 9%

다음으로 가족교육프로그램 내용에 대한 ‘불만족’ 이다. 이 항목 또한 7가지 항목으로 분류하였다. ‘연령대를 고려하지 않은 교육 내용’, ‘짧은 교육시간’, ‘상당수 이상의 인원수’, ‘학교수업과 연계된 교육프로그램 부족’, ‘교육 담당 교사의 질’, ‘박물관 서비스’, ‘기타’ 의 항목이 있다. 위의 항목들은 가족교육프로그램을 기획할 때 가장 염두에 두는 부분이며, 이 항목을 통해 어느 부분에서 참가자들이 가장 ‘불만족’ 을 느끼며 가장 신경을 쓰는 부분인지를 알기 위함이다. 참가자들의 불만족스러운 부분을 알게 됨으로써 국립중앙박물관 교육담당자는 프로그램을 기획할 때 가장 신경을 써야 할 부분이라고 생각을 한다. 가족교육프로그램 참여 시 불만족을 느끼는 부분의 설문 문항에서 ‘우리가족 미국미술 여행 I, II’ 교육프로그램에서 가장 불만족스러웠던 부분은 ‘연령대를 고려하지 않은 교육 내용’ 과 ‘짧은 교육시간’ 이라는 의견이 가장 많았다. 다음으로 ‘우리가족 주말 박물관 나들이’ 에서는 ‘짧은 교육 시간’ 이라는 의견이 가장 많았다. 보통 다른 교육프로그램 수업이 120분 진행이 된다면 이 수업은 150분을 수업 시간으로 잡고 기획을 하였다. 그런데도 ‘짧은 교육시간’ 이라는 의견이 나온 것을 보면 이 수업의 특성상 전시장에 가서 간략한 전시설명을 듣고 교실로 돌아와서 체험활동을 하는 수업이라 참여한 참가자들에게 다소 시간이 짧게 느껴졌을 수도 있겠다. 라는 생각을 하였다. 체험실과 전시실이 가까운 거리가 아닌, 걸어서 15분 정도 소요가 되는 거리라서 교실에 착석하여 체험활동으로 수업이 이어지기까지 시간이 늘어지지 않게 수업을 구성하고 기획하는 데 중점을 두었다고 볼 수 있다. 그런데 ‘짧은 교육시간’ 이라는 의견이 나왔다는

것에 어떻게 하면 최소한의 동선을 유지하면서 효과적으로 수업을 구성할 수 있을지에 대해서 국립중앙박물관 교육과에서 진행하는 상설전시연계 가족교육 프로그램은 더욱더 나은 방향으로 참가자들이 불만족을 느끼지 않도록 연구하고 노력을 해야겠다.

마지막으로 ‘이슬람의 보물이야기’ 교육프로그램 참가자의 불만족을 느낀 부분에는 ‘연령대를 고려하지 않은 교육 내용’이라는 의견이 가장 많은 비중을 차지하였다. 이 수업의 대상은 초등학교 4학년 이상이었다. 국립중앙박물관 홈페이지에 교육내용과 접수에 관한 사항을 기재할 때 명확한 대상을 기재하는데 실질적으로 교육예약이 들어온 현황을 보면 수업에서 원하는 대상과 다소 맞지 않는 대상도 신청을 해주고 있다. 그 대상이라 하면 초등학교 저학년이라든지 심하게는 미취학 아동 또한 신청이 이루어지고 있다. 수업의 목적과 이 수업을 통해 이루어지는 학습의 효과를 보기 힘들 것 같은 대상에게는 개인적으로 연락하여 프로그램의 적절한 대상을 설명하고 프로그램을 신청하신 분의 의견을 물어보며 될 수 있으면 이 수업을 통해 조금 더 효과적인 대상에게 참여기회를 주어야 한다고 이야기를 하는 편이다. 수업의 목적에 맞는 대상으로 수업이 이루어지는 것이 가장 이상적이겠지만 그렇다고 박물관 입장에서는 수업의 학습 목표에 어울리지 않는 대상이니 수업에 참가할 수 없다고 이야기는 하지 못하는 실정이다. 그러다 보니 다소 수업시간에 너무 어린 연령대의 학생들이 수업의 분위기를 흐리는 경우도 적지 않게 있었다. 그런 상황들을 겪으신 부모님들께서 ‘학년과 연령대를 고려하지 않은 교육내용’이라는 의견을 주신 것으로 보인다. 이렇듯 학년과 연령을 구분한 적절한 가족교육프로그램이 되기 위해 국립중앙박물관 교육과는 연구하고 노력해야 할 것이다.

7) 가족교육프로그램에 참여한 후 얻고자 하는 것

<표 21> 참여 후 얻고자 하는 것

	우리가족 미국미술여행 I, II	우리가족 주말 박물관 나들이	이슬람의 보물이야기
창의적 체험활동의 기회제공	33人 : 46%	75人 : 55%	28人 : 42%
학교 교육 효과 상승	1人 : 1%	17人 : 12%	6人 : 9%
전시내용의 이해도 깊어주기	26人 : 36%	31人 : 23%	29人 : 44%
가족과의 상호작용	9人 : 13%	10人 : 7%	3人 : 5%
가족구성원 모두의 만족감	3人 : 4%	3人 : 2%	0人 : 0%
기타	0人 : 0%	1人 : 1%	0人 : 0%

일곱째, 가족교육프로그램에 참여한 후 얻고자 하는 것이다. 이는 학교라는 공간과는 다르게 박물관이라는 공간에서 박물관교육 중에서도 가족교육프로그램을 통해 학습 후의 얻게 되는 점이 무엇인지를 알기 위함이며, 수업 참여 후에 얻게 되는 것을 통해 어떻게 하면 사후 학습으로까지 연결이 될 수 있는지를 알기 위함이기도 하다. 가족교육프로그램에 참여한 후 얻고자 하는 것이 무엇이냐는 질문에 가장 많은 의견을 주신 것이 ‘창의적 체험활동’의 기회제공이다. 시대적, 사회적 변화의 요구로 지식의 팽창, 과학기술의 급속한 발

달, 글로벌 경쟁에서 창의적 인재양성의 필요성 대두, 기존 학교교육과정의 제한점 부각, 학교교육혁신 과제 등장으로 창의적 체험활동의 필요성이 대두되었다. 34) 현직교사와 박물관 교육담당자 인식조사를 비교 분석한 결과 박물관·미술관에서의 창의적 체험활동 장점으로 직접적인 실물기반 탐구 및 체험활동의 제공을 가장 큰 장점으로 꼽았다.35) 이렇듯 학교가 제공할 수 없는 체험환경으로 박물관이 가지는 고유한 특징들을 장점으로 인식하고 있음을 알 수 있다.

8) 희망하는 가족교육프로그램의 형태

<표 22> 희망하는 가족교육프로그램 형태

	우리가족 미국미술여행 I, II	우리가족 주말 박물관 나들이	이슬람의 보물이야기
가족대상 강좌 (세미나, 학술대회)	13人 : 25%	22人 : 22%	17人 : 32%
가족이 참여할 수 있는 행사 (축제, 캠핑)	37人 : 71%	73人 : 74%	31人 : 59%
기타	2人 : 4%	4人 : 4%	5人 : 9%

여덟 번째, 희망하는 가족교육프로그램의 형태이다. 이는 지난 교육과 현재 진행되고 있는 교육, 예정될 교육으로까지 이어질 때 프로그램 참가자들이 희망하는 형태의 가족교육프로그램이 무엇인지를 알기 위함이며, 이 문항의 정

34) 2012 박물관·미술관 창체사업단 운영 창체 프로그램 개발 매뉴얼 p.13

35) 2012 박물관·미술관 창체사업단 운영 창체 프로그램 개발 매뉴얼 p.66

보를 통해 가족으로써 단합하고 소통할 수 있으며 가족 모두가 즐겁게 수업에 임할 수 있는 형태의 프로그램이 무엇인지를 알기 위함이기도 하다.

희망하는 가족교육프로그램의 형태가 무엇인지를 묻는 질문에 가장 많은 의견이 나온 것은 ‘가족이 참여할 수 있는 행사(축제, 캠핑)’로 꼽혔다. 박물관에서 진행되는 교육시간이 최대 2시간이라고 할 때 2시간의 수업 동안 가족교육프로그램을 통해서 얻고자 하는 것이 ‘자녀의 문화교육’뿐만 아니라 가족과 함께하는 시간을 보내며, 수업을 통해 소통할 수 있는 계기가 마련되기 위해 가족교육프로그램에 참여한다고 생각을 한다. 그런데 수업시간이 짧다 보니 가족이 원하는 목표에 달성하기가 조금 미흡한 시간이라고 생각을 한다. 그래서 ‘가족이 참여할 수 있는 행사(축제, 캠핑)’를 기획해 달라는 의견이 많이 나온 것 같다. 축제나 캠핑 같은 경우는 거의 하루의 반나절을 함께 보낼 수 있으며 꽤 오랜 시간이 소요되는 교육이기 때문에 축제나 캠핑이 결합한 박물관교육의 형태를 희망하는 것 같다.

본인이 논문을 제출하던 2013년 11월 당시 경기도 미술관에서는 가족들과 하루의 반나절을 같이 보내며 교육에 참여하는 프로그램인 ‘친친캠프’라는 가족교육프로그램이 진행 중이었다. 이렇듯 국립중앙박물관 교육담당자는 참여자들의 의견을 받아들이고 수용하며, 타 기관에서 진행되고 있는 좋은 사례들을 본받고 조사하여야 할 것이다. 수많은 기관에서 진행되고 있는 좋은 교육 프로그램들을 공유하며 다양한 의견을 통해 보완되고 발전해 나갈 수 있는 교육이 되도록 노력을 해야 할 것이다.

위의 8가지 문항의 연구결과 해석을 통해 ‘가족교육프로그램 활성화 방안’을 도출해 보았다. 프로그램 참여자들의 의견을 받아들이기 위해 노력하였으며 여러 의견을 통해 활성화 방안에 접근하기 위함과 현실적으로 실현 가능하다고 생각한 3가지 방안을 제시해 보았다.

V. 가족교육프로그램 활성화 방안

최근에는 박물관이 소장품에 기반을 둔 자유로운 사고를 촉발시킬 수 있는 장소(Roberts, 1997). 대중과 양방향의 의사소통을 꿈꾸는 포스트 뮤지엄(Post-museum)이라는 새로운 개념의 박물관 형태로 발전(Hooper-Greenhill, 1999)함으로써, 전통적으로 보조적인 역할을 차지하고 있었던 교육의 위상이 핵심적인 역할로 부각되고 있다. 더불어 박물관 가족교육의 새로운 시대는 주 5일 근무제도와 주5일 수업제의 등장으로 활성화 되었다. 따라서 박물관은 가족의 여가활동 장소와 문화교류의 장으로서 가족교육프로그램을 더욱 활성화시킬 필요가 있겠다.

1. 전시와 체험을 결합한 다양한 창의적 체험활동의 개발

창의적 체험활동의 개념은 2009 교과과정 개정을 통해 기존의 재량활동과 특별활동을 통합하고 재구조화 하였다. 초·중·고등학교 교육과정은 교과군(국어, 영어, 수학 등)과 창의적 체험활동으로 편성하였다. 창의적 체험활동은 다양한 체험중심의 교육을 통해 배려와 나눔을 실천하고 창의인재를 양성하기 위한 활동으로 정의 할 수 있다. 또한 창의적 체험활동은 교과 외 활동, 창의·인성 교육과정, 교과영역의 통합적 접근, 지역사회 연계, 학생 중심의 교육과정을 그 특성으로 하고 있다. 36) 국립중앙박물관 가족교육프로그램에 주된 참가 연령대의 아이들은 초등학생이다. 초등학교 저학년의 학습자 특성을 살펴보면 자기중심적 사고에서 구체적 사고단계에 걸쳐있으며 지적활동이 활발해지는 시기이다. 주의집중 시간이 짧아지고 여러 가지 놀이와 지각

36) 2012 박물관·미술관 창체사업단 운영 창체 프로그램 개발 매뉴얼 p. 13

및 동작활동을 획득한다. 또한 미적 인식 및 예술표현 능력은 주관적이다. 또래의 영향을 받으며 상호작용이 가능하며 사회집단과 제도에 대한 태도가 발달되어 있다. 다음으로 초등학교 고학년의 학습자 특성을 살펴보면 연령별, 신체적, 인지적 발달에 개인적 차이가 있으나 가장 많은 것을 습득하고 학습하는 시기이다. 자기중심의 세계에서 보다 확장된 세계관을 갖게 된다. 또한 또래친구들의 영향을 크게 받는 시기로 다양한 프로젝트 및 조직 활동을 통하여 사회성을 습득한다. 다양한 미적 특성에 관심을 가지고 미묘한 표현적인 성격이나 색다른 특성을 지각할 수 있으며 타인의 개성을 인식하고 인정하며 감수성이 예민해 지기 시작한다. 마지막으로 학교과목과 관계없는 자신만의 흥미거리에 대해 생각하고 주변의 다른 어른들과 이야기할 수 있는 능력을 갖추며 주어진 문제의 답을 찾거나 완성된 결과물을 통해 자신감, 자기만족감, 성취감을 느끼고, 개별적 작업뿐 아니라 공동작업도 즐겨하는 사회성이 발달하는 특성을 가지고 있다.

초등학교 저학년과 고학년으로 이루어진 가족교육프로그램은 위의 아이들의 학습자 특성을 신경 쓰고 프로그램을 기획해야 할 필요가 있다. 효과적인 프로그램으로는 학습자들이 스스로 선택을 하고, 목표를 세워 과업을 수행할 수 있도록 설정하고, 스스로의 관찰과 질문, 실험과 발견의 활동에 집중할 수 있도록 프로그램을 설계해야 한다. 37)

이렇듯 시대적으로 창의적 체험활동이 크게 대두가 되며 창의적 인재육성을 목표로 하는 활동이 활발하게 벌어지고 있는 상황 속에 박물관 교육은 박물관만의 특성을 살린 전시와 체험을 결합한 다양한 창의적 체험활동을 개발해야 할 것이다. 위에서 말한 것과 같이 학습자 수준(특성)을 반영한 프로그램의 내용이 가장 중요하다. 학교교육과는 다르게 박물관에서의 교육은 교과 외 활동의 비형식적 교육으로서 공식적인 교육과정이 없다. 교육내용은 전시물을

37) 2012 박물관·미술관 창체사업단 운영 창체 프로그램 개발 매뉴얼 p. 23

중심으로 구체적이고 다양하게 전시와 체험을 결합한 교육이 이루어지고 있다.³⁸⁾ 가족교육프로그램에 참여한 참가자들의 설문조사 에서도 자녀가 가족 교육프로그램에 참여한 후 얻고자 하는 것이 무엇이나는 질문에 창의적 체험 활동의 기회제공이 가장 많은 표를 얻었다. 이러한 결과를 보아 학교가 제공할 수 없는 체험환경으로 박물관이 가지는 고유한 특징들을 장점으로 다양한 교육자원과 자유로운 교육환경은 가족들이 프로그램에 참여하는 동안 자유롭고 편안한 분위기 속에서 내재적으로 동기화되도록 하며, 가족 간의 상호작용하는 협력학습이 일어나며, 협력학습 속에 서로 배려하고 공유하며 나눔을 배우는 것이 가족교육프로그램의 가장 큰 목표라고 생각을 한다. 이렇듯 교육프로그램을 기획 개발할 때 가족교육프로그램에 참여하는 참가자들의 목적을 생각하고, 박물관만이 가지는 고유한 특징들을 살려, 현재 학교에서 대두되고 있는 창의적 체험활동을 통한 전시와 체험을 결합한 가족교육프로그램을 개발하여 더욱더 가족교육프로그램을 활성화 시켜야 한다고 생각을 한다.

가족교육프로그램에 참여하는 가장 주된 요인으로는 설문지 조사를 한 결과 ‘자녀의 문화교육’ 을 위해서 라는 의견이 가장 많이 나왔다. 가족교육프로그램에 참여하는 대상이 거의 어린이들로 이루어져 있기 때문에 어린이의 능력수준과 흥미를 고려하여 미술영역을 중심으로 어린이들에게 즐거움과 친밀감을 줄 수 있어야 한다. ³⁹⁾ 국립중앙박물관 가족교육프로그램은 미술에만 국한된 교육이 아니라 학교교육 전 과정과 연계하여 역사, 사회, 문학, 수학, 과학 등의 여러 분야와 통합적 학습이 이루어지도록 하는 다양한 방면에 적용할 수 있는 프로그램을 개발하여 보다 종합적 교육이 될 수 있도록 노력해야 할 것이다. 박물관에 직접 방문을 하여 교육프로그램에 참여하는 것이 가장

38) 2012 박물관·미술관 창체사업단 운영 창체 프로그램 개발 매뉴얼 p. 30

39) 이승은, 「박물관·미술관의 어린이 미술교육 운영현황 분석 및 개선방안 연구」, 동국대학교 예술경영학과, 2010, p. 61

이상적이겠지만 주말에 시간을 내기가 어렵고 일을 하시는 부모님은 자녀들과 가까운 곳에 놀러가는 것조차 힘이 들 수 있다.

현재 국립중앙박물관에서 청소년을 대상으로 ‘찾아가는 박물관’이 시행되고 있다. 이것은 미술과 학교교육을 보완할 수 있는 유익한 프로그램이며 전시이상의 큰 효과를 낼 수 있다. 박물관의 유물을 직접 만져보고 연구할 수 있도록 교육용 유물과 모형 또는 복제품을 준비하고 학교와 일반에 대여해 주어 박물관의 교육이 다양한 곳에서 이루어지고 또한 지방에 살며 박물관 방문이 힘든 지역에서 이루어 질 수 있도록 하는 교육이다.⁴⁰⁾ 요즘 초등학교에서는 돌봄 교실이 활성화 되고 있다. 본인 또한 서울의 청운초등학교 돌봄 교실에서 봉사활동을 한 경험이 있다. 돌봄 교실이란 맞벌이 부모님을 둔 아이들이 학교의 정규수업 시간이 끝나고 집으로 돌아가지 않고, 학교안의 돌봄 교실에 모여 숙제나 공부를 하고, 친구들과 놀며 시간을 보내는 곳이다. 각 초등학교의 돌봄 교실을 순회하면서 찾아가는 박물관 교육을 시행 할 수는 없겠지만 주말에만 이루어지는 가족교육프로그램이 아닌 평일에 부모님의 일이 끝나고 돌봄 교실에 모여서 전시와 체험을 결합한 창의적 체험활동을 통해 가족과 함께 시간을 보내면 이런 경험들을 통해 유익한 시간을 보낼 수 있을 것이다. 직접 박물관 현장에 가지 못하는 가족을 위한 프로그램을 기획하고 진행이 된다면, 교육프로그램 참가가족의 참여기회가 더욱더 확대될 것이라고 생각한다. 마지막으로 강사진을 전문 인력으로 구성하여 시청각자료를 이용한 찾아가는 박물관교육이 활성화 되어야 할 필요가 있다.

40) 권나라, 「학교 교육과 연계한 찾아가는 박물관」, 세종대학교 교육대학원 미술교육전공, 2007, p.

2. 상시체험 프로그램 개발의 필요로 인한 이용방식의 다양화

가족교육프로그램에 참여한 참가자들의 설문조사에서 1년을 기준으로 평균 박물관을 방문하는 횟수와 교육프로그램에 참여하는 횟수를 조사하였다. 각 프로그램 마다 나온 결과가 조금씩은 다르지만 결과적으로 1년을 기준으로 평균 박물관을 방문하는 횟수는 1년에 7회 이상 박물관을 방문한다는 의견이 가장 많이 나왔다. 1년을 기준으로 평균 박물관 교육프로그램에 참여하는 횟수로는 공통적으로 1년에 1~2회 참여한다는 의견이 많이 나왔다. 같은 가족을 기준으로 설문조사를 한 결과 1년에 7회 이상 평균 박물관을 방문하고, 교육프로그램에 참여하는 것이 1년에 1~2회 정도 라는 것을 보면 1년에 5회 정도는 그냥 박물관을 방문하는 것에 목적을 둔다고 본인이 설문조사를 한 결과를 보고 말할 수 있겠다.

현재 국립중앙박물관 가족교육프로그램의 교육접수 방식은 홈페이지를 통한 인터넷 접수로 이루어지고 있다. 선착순 접수로 진행이 되기 때문에 경쟁이 치열하다는 이야기를 줄곧 들어왔다. 사전 인터넷 예약 방식은 프로그램 참여를 보장받을 수 있고 참여인원을 미리 파악할 수 있는 장점이 있지만 비계획적 방문자들에게는 불편한 일이 될 수 있다.⁴¹⁾ 교육프로그램에 참여하고 싶었지만 예약접수에 실패하여 참여하지 못하는 가족을 위해 박물관에서 상시체험으로 할 수 있는 프로그램을 기획해야 할 것이다. 상시체험이 진행된다면 그냥 박물관에 단순히 관람을 목적으로 온 사람들도 참여할 수 있는 기회가 제공될 것이다.

상시체험 프로그램은 예약접수로 이루어지는 가족교육프로그램과는 다른 특성으로 프로그램을 기획하여 차별화를 두어야 할 것이다. 상시체험 프로그램

41) 이길은, 「박물관 가족교육프로그램의 현황과 활성화 방안 연구 - 국립중앙박물관 사례를 중심으로」, 국민대학교 행정대학원 박물관 · 미술관학 전공, 2008, p. 106

을 기획할 때 개설 이전에 참여 인원을 사전에 미리 파악하고 가변적 참여인원을 수용할 수 있는 공간과 강사의 투입 등을 신중하게 고려할 필요가 있다.⁴²⁾ 예약제와 당일접수의 장단점을 잘 파악하고 효과적으로 운영할 필요가 있다. 상시체험 프로그램을 개발하여 교육프로그램에 참여하고 싶은 사람들에게 참여기회의 확대방안을 구축해야 할 것이다.

3. 학년과 연령을 구분 짓는 교육프로그램 개발

‘우리가족 미국미술여행 I II’, ‘우리가족 주말 박물관 나들이’, ‘이슬람의 보물이야기’ 세 가지 가족교육프로그램의 참여시 가장 불만족을 느끼는 부분이 무엇인지를 설문조사한 결과 연령대를 고려하지 않은 교육내용이라는 의견이 많이 나왔다. 이 말은 즉 연령과 학습 수준을 고려하지 못한 프로그램 내용이라고 할 수 있다. 위에서 말한 것과 같이 홈페이지에 교육안내를 기재할 때 대상을 구분지어 올리지만 현실상 참가연령대를 보면 프로그램에 적합하지 않은 대상이 많이 참여해 주고 있는 실정이다. 연령을 구체적으로 표기하고 각 연령에 적합한 교육프로그램을 개발하여야 하며, 학습자의 교육수준을 고려한 프로그램 진행자의 용어선택에 고려하며, 교육내용은 교육의 목표에 기초하여 개발되어야 한다. 학년과 연령을 세분화 시키게 되면 프로그램의 수가 많아져 교육 시간에 혼동이 올 수 있으므로 이러한 부분을 고려해 관람객의 기대를 반영한 체계적인 프로그램 개발이 필요하다.⁴³⁾

참가 아이들의 연령대에 맞는 단계별 수업자료와 앞으로 진행될 교육프로그램에 연령대를 고려한 내용적으로 알맞은 교육프로그램을 기획한다. 이렇듯

42) 백중아, 「미술관 관객 개발을 위한 가족 대상 프로그램 연구 : 미국 미술관 가족프로그램 운영현황 분석을 중심으로」, 동덕여자대학교 일반대학원 : 큐레이터학과 큐레이터전공, 2005, p. 74

43) 염윤영, 「국내 · 외 박물관 · 미술관 어린이 대상 교육프로그램에 관한 연구 : 학부모 만족도 설문조사 분석을 중심으로」, 국민대학교 행정대학원 행정학과 미술관 박물관학 전공, 2012, p. 147

학년과 연령을 구체적으로 반영한 가족교육프로그램을 개발하여야 하며 연령대에 맞는 단계적 학습에 초점을 두어 교육프로그램을 구성해야 할 것이다.

VI. 결 론

현대의 박물관은 실제 소장품과 작품을 통해 전시와 체험을 결합한 학습방식의 교육을 관람객에게 제공한다. 빠르게 변화하는 시대 속에 박물관을 찾는 가족은 여가를 목적으로 또는 제2의 학습공간으로서 박물관을 찾고 있다.

박물관 가족교육프로그램은 수업에 참여하는 가족에게 미적체험의 제공과 전문 강사진으로 구성된 질 높은 교육을 제공한다. 또한 보다 나은 문화를 창조하고 향유하는 능력을 길러주며 넓게는 문화예술교육을 통한 삶의 질을 높일 수 있기 위함이다. 따라서 앞으로의 가족교육프로그램 발전을 위해서는 문화예술교육을 하는 목적과 나아갈 방향성을 찾아 연구하는 논의가 이루어져야 한다. 또한 박물관의 가족교육프로그램을 기획 할 때 수업시수의 양적인 확대보다는 다양하고 창의적인 감수성 함양을 위한 의미의 확장으로 한 번의 교육 프로그램 참여로서 끝나는 것이 아닌 일상의 문화로 자리 잡을 수 있도록 해야 하는 것이 필요하다.

본 연구는 II장 박물관 가족교육프로그램 의미와 필요성을 언급하고, III장에서는 국립중앙박물관 가족교육프로그램 사례의 조사를 통해 3개 프로그램의 학습지도안을 만들어 구체적인 수업의 내용을 소개하였고 그것을 기반으로 IV장에서 가족교육프로그램 참여자분석을 통한 운영 효과를 분석하였다. 도출된 연구결과 해석으로 V장에서는 가족교육프로그램 활성화 방안을 제언하였다. 이에 얻은 결과는 다음과 같다.

첫째, 전시와 체험을 결합한 다양한 창의적 체험활동의 개발이 필요하다. 효과적인 교육프로그램이 되기 위해서는 학습자들이 스스로 선택을 하고, 목표를 세워 과업을 수행할 수 있도록 설정하고 스스로의 관찰과 질문, 실험과 발견의 활동에 집중할 수 있도록 프로그램을 설계해야 할 것이다. 가족교육프로

그럼에 참여한 참가자들의 설문조사에서도 자녀가 프로그램에 참여한 후 얻고자 하는 것이 무엇이나는 질문에 창의적 체험활동의 기회제공이 가장 많은 표를 얻었다. 학교가 제공할 수 없는 체험환경으로 박물관이 가지는 고유한 특징과 장점을 살려 현재 학교에서 대두되고 있는 창의적 체험활동을 통한 전시와 체험을 결합한 가족교육프로그램 개발이 필요하다.

둘째, 상시체험 프로그램 개발의 필요로 인한 이용방식의 다양화가 필요하다. 현재 국립중앙박물관 가족교육프로그램의 접수 방식은 홈페이지를 통한 인터넷 접수로 이루어지고 있다. 사전 인터넷 예약 방식은 프로그램 참여를 보장받을 수 있고 참여인원을 미리 파악할 수 있는 장점이 있지만 비계획적 방문자들에게는 불편한 일이다. 교육프로그램에 참여하고 싶었지만 예약접수에 실패하여 참여하지 못하는 가족을 위해 박물관은 기존의 가족교육프로그램과는 다른 특성을 가진 프로그램을 개발하여 차별화를 두어야 할 것이다. 프로그램 개발 시 참여인원을 사전에 미리 파악하고, 가변적 인원을 수용할 수 있는 공간과 강사의 투입 등 신중하게 고려할 필요가 있다.

셋째, 학년과 연령을 구분 짓는 교육프로그램의 개발이 필요하다. 교육안내를 홈페이지에 기재할 때 학년과 연령을 구체적으로 표기하고 각 연령에 적합한 교육프로그램을 개발해야 한다. 참가 아이들의 연령대에 맞는 단계별 수업자료와 학습에 초점을 두어 교육프로그램을 구성해야 한다.

본 연구는 박물관 가족교육프로그램 참여자 분석을 통한 프로그램 활성화 방안을 제시하고자 국립중앙박물관에서 설문조사와 관찰조사를 병행하였다. 3개의 프로그램에서 나온 각각의 결과와 각 프로그램의 특징을 비교하려고 했으나 3개의 프로그램에 참여한 가족 수와 설문조사에 응해준 설문대상자의 수가 비슷하지 않아서 연구의 제한점을 갖는다. 그러나 가족교육프로그램 활성화 방안을 도출하기 위해 선별된 8문항에서 3개의 프로그램 모두 비슷하게 같은

의견이 많이 나와서 활성화 방안을 도출하는데 큰 도움이 되었다.

앞에서 제언한 세 가지 활성화 방안들에 대하여 박물관과 교육프로그램 담당자를 토대로 프로그램을 기획하고 기존의 프로그램을 보완해 나가야 한다. 프로그램을 기획 할 때는 대상에게 필요한 부분을 먼저 생각하고 연구하여 그 연령층에 맞는 교육을 개발해야 할 것이다. 그러한 노력이 뒷받침 된다면 다양한 가족과 시간을 내기 어려웠던 가족들 까지도 함께 참여가 가능한 참여기회의 확대방안을 구축할 수 있을 것이라 생각한다.

후속 연구에서는 활성화 방안에서 도출된 의견을 가지고 구체적인 가족교육 프로그램 개발을 통한 연구가 필요하겠다. 이 연구가 가족교육프로그램에 지대한 관심과 애정을 가진 사람들에게 조금 더 발전하고 수정 보완된 질 높은 교육프로그램을 연구하는데 도움이 되기를 기대한다.

참 고 문 헌

< 단행본 >

- 김영일, 『현대인의 결혼과 과정』, 학문사, 1997
- 국립민속박물관, 『2007 교육백서 박물관 교육의 새로운 이해』, 국립민속박물관, 2007
- 백령, 『멀티미디어 시대의 박물관 교육』, 예경, 2005
- 정현숙, 『가족생활교육』, 신정, 2007
- 한남제, 『현대 가족과 사회』, 교육과학사, 1993
- 존 포크, 린 디어킹, 노용, 이주연, 류지영 역, 『박물관 교육의 기본』, 미진사, 2007
- 존 포크, 린 디어킹, 이보아 역, 『관람객과 박물관』, 북코리아, 2008

< 학위 논문 >

- 김경은, 「박물관 가족프로그램 참여자 분석을 통한 효과적인 상호작용 연구」, 홍익대학교 미술대학원, 2008
- 서연우, 「어린이 박물관 미술관 교육 활성화 방안」, 국민대학교 행정대학원, 2007
- 이길은, 「박물관 가족교육프로그램 현황과 활성화 방안연구」, 국민대학교 행정대학원 박물관·미술관학 전공, 2008
- 이승은, 「박물관 · 미술관 어린이 미술교육 운영현황 분석 및 개선연구」, 동국대학교 예술경영학과, 2010
- 임성국, 「박물관 교육프로그램과 활성화 방안연구」, 동국대학교 교육대학원 미술교육학과, 2008
- 염윤영, 「국내·외 박물관 · 미술관 어린이 대상 교육프로그램 관한 연구 : 학부모 만족도 설문조사 분석을 중심으로」, 국민대학교 행정대학원 박물관·미술관학 전공, 2012
- 최길례, 「가족의 여가 활동이 정서적 역동성과 가족 관계의 질에 미치는 영

향」, 동덕여자대학교 대학원, 2002

최정현, 「가족 친화적 교육 프로그램의 개발 사례연구 : 신문 박물관을 중심으로」, 경희대학교 교육대학원 박물관·미술관 교육전공, 2011

< 보고서 >

김진희, 「경기도어린이박물관 창의·인성 교육사례 - 신나는 배움터」, 어린이민속박물관 학술대회, 2012

이경희, 「어린이를 위한 체험식 박물관과 학습」, 삼성어린이 박물관 특별세미나, 2006

이길은, 조혜진, 「국립중앙박물관 전시연계 교육 ‘박물관 백년의 비밀’을 통해 본 박물관 교육의 고찰」, 한국과학예술포럼, 2010

한국박물관협회, 「2012 박물관·미술관 창체사업단 운영 창체 프로그램 개발 매뉴얼」, 사단법인 한국박물관협회, 2012

ABSTRACT

A study for Vitalization of Museum Program for Family with Participants Analysis

- focusing on the case of the National Museum of Korea -

Mi Ji, Kim

Major in art education
Graduate School of Education,
Sungshin Women's University

With the decrease of the working hours in a week and the increase of interest on family free time, school curriculum has been dramatically changing to creative activity for experience. Additionally, the importance of museum education for family has come to the fore as another space either for education or family free time.

The purpose of this thesis is to suggest the vision of the museum education for family in order to meet the needs of the times. For this study, the study concerning the change of family form in the modern society have been conducted and the museum activities for family in Korea have been carefully looked through. Family education program is not only run by a teacher but also a parent of a child who participates in the program helps the child study more effectively as a classmate.

It indicates the family that visit museums often can possibly have more time for themselves communicating one another while enjoying ongoing exhibitions and participating in family education program together so that they can have strong sense of family. In a word, The purpose of family education program at museum is to improve the quality of life through enhancing family communication and sense of family better.

The purpose of this study is to suggest the direction of the long-term family education program by understanding of the real condition of the family education program of the national museum of the Korea. For this study, three different programs hold by the National museum of Korea in 2013 were studied: 'A trip to America art with my family' , 'A trip to museum on weekend with my family' , 'The story of Islamic treasures'

Besides, the question investigation and observation investigation for 219 participants who attended all of the program has been conducted.

The ways to vitalize family education program in the study can be summed up with three points. First, develop various creative activity for experience involved with exhibition. Second, diversify method of utilization via development of regular experiential program. Lastly, develop the measure of the program for participants to be classified by age. In the future, it is hoped that family who visit museums can have more chances of participating in high quality education program by improvement of family education program.

부 록

가족대상 설문지

안녕하십니까?

본 설문지는 「박물관 가족교육프로그램 참여자 분석을 통한 프로그램 활성화 방안 연구 - 국립중앙박물관 사례를 중심으로」라는 석사학위 논문을 준비하기 위한 것으로서 보다 나은 가족교육프로그램을 위하여 참여한 가족의 의견 사항에 대해 알아보기 위한 것입니다.

본 조사의 결과는 연구 목적 외에 달리 사용되지 않을 것을 약속드리며 의미 있는 연구가 될 수 있도록 솔직히 답변해주시면 큰 도움이 되겠습니다.

2013년 4월

성신여자대학교 교육대학원

미술교육 전공 김 미 지

1. 귀하의 성별은 무엇입니까?

- ① 남 ② 여

2. 본 프로그램에 참여한 성인의 연령대는 어떻게 되십니까?

- ① 20대 ② 30대 ③ 40대 ④ 50대 ⑤ 60대

3. 귀하의 학력은 어떻게 되십니까?

- ① 중졸이하 ② 고졸 ③ 전문대졸 ④ 대졸 ⑤ 대학원졸 이상

4. 귀하의 직업은 어떻게 되십니까?

- ① 주부 ② 회사원 ③ 자영업 ④ 선생님 ⑤ 공무원 ⑥ 예술가 ⑦ 기타 ()

5. 본 프로그램에 참여한 가족의 형태는 어떻게 되십니까?

- ① 부모님.아이/아이들 ② 아빠.아이/아이들 ③ 엄마.아이/아이들 ④ 조부모님.아

이/아이들 ⑤ 기타()

5-1. 본 프로그램에 참여한 아이들의 연령과 참가자 가족의 수는 어떻게 되십니까?

- ① 동반자녀 1 - 성별: 연령:
- ② 동반자녀 2 - 성별: 연령:
- ③ 동반자녀 3 - 성별: 연령:
- ④ 총 가족의 수는?

6. 이전에 가족프로그램에 참여해보신 적이 있으십니까?

- ① 있다 ② 없다

7. 평소 박물관에 대해 얼마나 많은 관심을 갖고 계십니까?

- ① 아주 관심이 많다. ② 관심이 많다. ③ 보통이다 ④ 거의 관심이 없다.

8. 1년을 기준으로 평균 박물관을 방문하시는 횟수는?

- ① 한 달에 1회 ② 한 달에 2회 이상 ③ 1년에 1~2회 ④ 1년에 3~4회
- ⑤ 1년에 5~6회 ⑥ 1년에 7회 이상 ⑧ 기타 ()

9. 1년을 기준으로 평균 박물관 교육프로그램에 참여하시는 횟수는?

- ① 한 달에 1회 ② 한 달에 2회 이상 ③ 1년에 1~2회 ④ 1년에 3~4회
- ⑤ 1년에 5~6 회 ⑥ 1년에 7회 이상 ⑧ 기타 ()

10. 귀하께서는 박물관 가족교육프로그램에 대한 정보를 어디에서 얻으십니까?

- ① 인터넷 ② 신문 ③ 광고 ④ TV ⑤ 라디오 ⑥ 잡지,소식지 ⑦ 주위 사람들
- ⑧ 기타

11. 여러 가지 교육프로그램 중 가족 교육프로그램을 선택하시는 이유는 무엇입니까?

- ① 가족과 함께 하는 형식이어서 선택하였다.
- ② 교육 내용(주제)을 보고 선택하였다.
- ③ 자녀의 문화교육을 위해 선택하였다.
- ④ 부모인 본인이 관심이 있어서 선택하였다.
- ⑤ 주말 시간대가 맞아서 선택하였다.
- ⑥ 기타()

12. 본 프로그램에 참여하기 전 어떠한 사전 준비를 하고 오셨습니까?

- ① 사전준비를 하지 않았다.
- ② 안내문을 읽었다.
- ③ 교육 받을 내용에 대해 공부하고 왔다.
- ④ 가족이 어떻게 프로그램에 참여할 것인지 의논을 하고 왔다.
- ⑤ 기타 ()

13. 가족교육프로그램 참여시간은 적절하다고 생각하십니까?

- ① 매우 적절하다 ② 적절하다 ③ 보통이다 ④ 적절하지 않다 ⑤ 매우 적절하지 않다

14. 가족교육프로그램에 참여하는 인원은 적당하다고 생각하십니까?

- ① 매우 적당하다 ② 적당하다 ③ 보통이다 ④ 적당하지 않다 ⑤ 전혀 적당하지 않다

15. 가족교육프로그램 활동에 있어 아이들이 자율성을 가지고 스스로 표현하기에 적절하였습니까?

- ① 매우 적절하다 ② 적절하다 ③ 보통이다 ④ 적절하지 않다 ⑤ 매우 적절하지 않다

16. 가족교육프로그램의 진행교사의 인원은 적당하다고 생각하십니까?

- ① 매우 적당하다 ② 적당하다 ③ 보통이다 ④ 적당하지 않다 ⑤ 전혀 적당하지 않다

17. 귀하와 자녀는 가족교육프로그램 내용에 대해 어느 정도 만족하십니까?

- ① 매우 만족 ② 만족 ③ 보통 ④ 불만족 ⑤ 매우 불만족

17-1. 만족하신다면 어느 부분에 가장 만족감을 느끼십니까? (중복가능)

- ① PPT를 활용한 이론 설명 ② 전시장 미션지 활동 ③ 체험 활동 ④ 수업 마무리 평가 및 발표시간 ⑤ 전체적인 수업내용 ⑥ 기타 ()

17-2. 불만족하신다면 어느 부분에 만족하지 못하셨습니다? (중복가능)

① 연령대를 고려하지 않은 교육 내용 ② 짧은 교육 시간 ③ 상당수 이상의 인원 수 ④ 학교수업과 연계된 교육프로그램 부족 ⑤ 교육 담당 교사의 질 ⑥ 박물관 서비스 ⑦ 기타 ()

18. 귀하께서는 자녀가 가족교육프로그램에 참여한 후 얻고자 하는 것은 무엇입니까?

① 창의적 체험활동의 기회제공 ② 학교 교육 효과 상승 ③ 전시내용의 이해도 길러주기 ④ 가족과의 상호작용 ⑤ 가족구성원 모두의 만족감 ⑥ 기타 ()

19. 앞으로 희망하는 가족교육프로그램의 형태는 무엇입니까?

① 가족대상 강좌 (세미나, 학술대회) ② 가족이 참여할 수 있는 행사(축제, 캠핑)
③ 기타의견 ()

20. 마지막으로 현재 국립중앙박물관에서 시행중인 가족교육프로그램의 바라는 점이 있으면 간략히 적어주십시오.

설문 조사에 응해주신 모든 분들께 머리 숙여 감사 인사드립니다.