

김 자 애 교수지도  
석사학위 청구논문

뮤지컬 <라롱드> 이미지 분장에  
관한 연구

2007

성신여자대학교 아트·디자인 대학원  
조형예술학과 메이크업·스타일리스트전공  
양 희 선

뮤지컬 <라롱드> 이미지 분장에  
관한 연구

김 자 애 교수지도

이 논문을 석사학위논문으로 제출함

2006년 11월

성신여자대학교 아트·디자인 대학원  
조형예술학과 메이크업·스타일리스트전공  
양 희 선

# 인 준 서

양희선의 석사학위논문을 인준함

심사위원 \_\_\_\_\_ 인

심사위원 \_\_\_\_\_ 인

심사위원 \_\_\_\_\_ 인

2006년 12월

성신여자대학교 아트·디자인 대학원

## 논문개요

무대 분장을 처음 접하게 된 것은 극단 “완자무늬”에서 연기자로 활동하던 1988년 김지하 작, “나폴레옹 꼬냥” 공연에서의 짙은 가부키 분장이었다. 그 당시 무대 분장이란 함은 두꺼운 파운데이션으로 피부의 결점을 완전 커버하고 낮은 콧날을 오뎅하게 세워진 것처럼 보이기 위해 로즈라인을 진하게 그려주었으며, 검은색으로 눈썹과 아이라인을 과장되게 그려주었다. 쌍꺼풀이 없는 작고 좁은 눈을 아이홀기법을 이용하여 마치 쌍꺼풀이 있는 듯 보이게 만들었다. 붉은색의 도량을 이용하여 붉은 뺨을 만들어 혈색을 나타내 주었다. 얼굴 윤곽이 정확하지 않은 뭉뚱한 한국인의 얼굴이 입체적인 서양인의 얼굴 구조에 비해서 무대에선 안면 윤곽이 나타나지 않았기에 행하여진 무대 분장이었다. 낙후된 조명 기술로 등장인물이 잘 보이지 않았던 점도 있었다. 하지만 현재 무대공연중인 배우들의 안면골격은 작아진 얼굴과 오뎅한 콧날, 큰 눈을 가진 서구형으로 변화하였다. 그리고 조명 기구의 발전으로 인하여 무대가 밝아져서 객석에서도 배우의 얼굴을 볼 수 있게 되었다. 하지만 무대 분장은 변하지 않고 여전히 두껍고 진한 예전의 것을 답습하고 있다.

본 논문은 변화하는 한국 뮤지컬의 특성을 이해하고 그에 어울리는 새로운 무대이미지분장을 연구하고자 한다.

배우의 얼굴생김을 인식 시키는 것이 아니라 등장인물이 가지고 있는 이미지를 부각시켜 등장인물의 내면을 외형적 형태로 나타내어 관객들이 그 이미지를 느끼도록 하고자 색채심리에 의한 이미지와 톤 개념의 이미지를 토대로 이미지를 분류하여 분장디자인을 계획하고 배우에게 시술하였다.

공연을 알리기 위한 포스터 분장과 공연 분장의 이미지를 다르게 분류하였다. 시대극이지만 현대적인 이미지와 트렌드적인 이미지를 느낄 수 있도록 글로시아 피부표현과 회색위주의 스모키한 화장, 혈색 없는 볼터치, 색감을 자제한 입술 등으로 절제된 이미지를 표현하여 무대에서 볼 수 없는 디테일한 이미지를 사진을 통해 표현하고자 하였다.

주관적 해석으로 인한 이미지분장을 방지하기 위해 객관적인 해석에 초점을 맞추었다. 사람의 얼굴은 시대적 상황, 사회적, 경제적 여건, 기후나 풍토에 따른 식생활 환경의 영향과 개인의 생활환경에 따라 끊임없이 변화한다. 그러므로 근거가 있는 이미지를 찾기 위해선 미술사에 나타난 자화상과 색채를 통해 배역에 맞는 이미지를 찾아내어 분류, 응용하여 분장스케치를 하고자 하였다. 그 결과 배우 자신이 생각하는 배역의 이미지와 공연분장 이미지가 다른 경우, 배역에 맞는 이미지를 찾아내는 일련의 과정들을 설명해 줌으로써 타당성을 이해시키는데 도움이 되었으며 이미지분장이라는 새로운 무대분장에 대한 호기심과 믿음을 심어주는 계기가 되었다.

이전의 무대 분장은 선을 중심으로 하는 분장이었다. 우리나라 시대극 공연물에 나오는 배우들에게 서양인에 어울리는 아이홀 기법을 이용하여 인공적으로 입체감을 부여함으로써 객석의 관객들로 하여금 거부감을 일으키는 무대 분장을 하였다. 배우는 얼굴표정과 눈빛을 통해 배역의 이미지를 표현한다. 기존의 무대분장은 배우들에게 가면을 씌우는 것으로 비유되곤 하였다.

본 논문에서는 기존의 무대에 나타난 분장과 달리 배역의 특징적 이미지를 찾아내어 분장 디자인하였으며 공연을 통해 실측하였다.

# 목 차

## 논문개요

### I. 서론 .....

#### 1. 연구의 목적 및 방법 .....

### II. 뮤지컬<RALONDE> 분장 배경 .....

#### 1. 보도자료 .....

##### 1) 에이콤 인터내셔널 보도자료 .....

##### 2) 공연개요 .....

##### 3) 제작진 .....

##### 4) 소설속 <라롱드> .....

##### 5) 연극 <라롱드> .....

##### 6) 영화 <라롱드> .....

#### 2. 뮤지컬 <라롱드> .....

#### 3. 인물분석 .....

#### 4. 의상컨셉 .....

#### 5. 연습일정 .....

#### 6. 분장수첩 .....

Ⅲ. 배역별 분장의 실체 .....

1. 창녀 .....
2. 군인 .....
3. 하녀 .....
4. 젊은 신사 .....
5. 젊은 부인 .....
6. 남편 .....
7. 어린 모델 .....
8. 화가 .....
9. 여배우 .....
10. 백작 .....

Ⅳ. 결론 및 제언 .....

참고 문헌

ABSTRACT

## 그림 목 차

- <그림 1> <The Old Guitarist>, 1903/04 .....
- <그림 2> 창녀 분장 스케치 .....
- <그림 3> 창녀 공연 사진 .....
- <그림 4> 군인 분장 스케치 .....
- <그림 5> 군인 공연 사진 .....
- <그림 6> Andrew Warhola, <Monroe, Marilyn> .....
- <그림 7> Monroe, Marilyn .....
- <그림 8> 하녀 분장 스케치 .....
- <그림 9> 하녀 공연 사진 .....
- <그림 10> 젊은 청년 분장 스케치 .....
- <그림 11> 젊은 청년 공연 사진 .....
- <그림 12> 영화 <바람과 함께 사라지다> .....
- <그림 13> 젊은 부인 분장 스케치 .....
- <그림 14> 젊은 부인 공연 사진 .....
- <그림 15> 남편 분장 스케치 .....
- <그림 16> 남편 공연 사진 .....
- <그림 17> Alessandro di Mariano Filipepi, <The Birth of Venus>  
.....
- <그림 18> 어린 모델 분장 스케치 .....

<그림 19> 어린 모델 공연 사진 .....
<그림 20> 화가 분장 스케치 .....
<그림 21> 화가 공연 사진 .....
<그림 22> Garbo, Greta .....
<그림 23> 여배우 분장 스케치 .....
<그림 24> 여배우 공연 사진 .....
<그림 25> 백작 분장 스케치 .....
<그림 26> 백작 공연 사진 .....

## 표 목 차

<표 2> 연습 일정표 .....	
<표 3> 창녀 분장 디자인 계획서 .....	
<표 4> 군인 분장 디자인 계획서 .....	
<표 5> 하녀 분장 디자인 계획서 .....	
<표 6> 젊은 청년 분장 디자인 계획서 .....	
<표 7> 젊은 부인 분장 디자인 계획서 .....	
<표 8> 남편 부인 디자인 계획서 .....	
<표 9> 어린 모델 분장 디자인 계획서 .....	
<표 10> 화가 분장 디자인 계획서<표 1> 인물 분석표 .....	
<표 11> 여배우 분장 디자인 계획서 .....	
<표 12> 백작 분장 디자인 계획서.....	

# I. 서론

## 1. 연구의 목적 및 방법

분장(扮裝)이라는 말은 한자로 꾸밈 분(扮) + 갖출 장(裝) 분장(扮裝)으로 이루어져있다. 이는 서로 나누어진 것을 만든다, 이루어진다, 나누어진 것을 알맞게 온전히 갖추어지도록 한다. 로 풀이할 수 있다. 영어로는 Make-up이라 하며, 만들어 내어 자체의 조합을 이루어 상승효과를 주는 일을 통칭할 수 있겠다.

분야별 구분은 일반 메이크업을 하는 뷰티 메이크업과 방송광고 영화작품의 메이크업을 연출하는 영상매체분장, 오페라, 연극, 뮤지컬 등 메이크업을 연출하는 무대분장분야, 작품의 특수효과를 요구하는 특수 분장 등으로 구분되어 진다. 하지만 각 분야의 한계를 명확하게 구분짓기는 어려우며, 어디까지나 편의상 구분이라 할 수 있다. 또한 분장이라 하여 얼굴에만 한정지을 수 없으며, 헤어스타일과 의상, 소품, 장신구 등을 완전하게 동시에 이루어져야만 최상의 분장결과를 얻을 수 있다.

진정한 의미의 분장은 작품내에서 독자적으로 보여지는 것이 아니라 작품을 이루는 각각의 요소들과 함께 어우러져 그 내용을 올바르게 전달하는데 도움이 되어야 한다는데 의의를 두고 있다.

분장의 목적은, 배우를 배역인물로 표현하는데 가장 외형적인 의사전달 수단으로써 배우의 모습을 정확하게 역인물화시켜 관객들로 하여금 필요한 성격적 사실을 이해시키는 위한 배역(성격)창조에 있다하겠다. 그래서 분장

은, 자연인(배우)을 극중 인물화하기 위하여 시대, 민족, 연령, 성격, 건강(생리), 사회적 환경 등을 시각적으로 표출해냄으로써 배우가 창출해 내려는 극중 인물의 외적인 면을 관객에게 보여주는 중요한 구성요소중 하나이다.<sup>1)</sup>

무대공연의 분장디자인은 여러 시각요소 중 극의 흐름을 알기 이전에 외연적인 모습으로 많은 정보를 이미 가늠케 해 줄 수 있으며 대사없이 직접적으로 작품의 성격을 미루어 짐작케 하는 상징적인 역할을 한다. 그러므로 등장인물의 성격과 이미지를 관객이 쉽게 파악할 수 있도록 하는 상징성, 관객에게 시각적으로 만족감을 주는 심미성과 배우가 연기하는데 불편하지 않고 연기에 더 몰입할 수 있도록 외적이미지를 바꾸어주며 심리적 안정을 갖게 해주는 가능성을 고려하는 분장디자인이 필요하다.

일반적으로 체험하는 연극에 있어서는 분장의 역할은 배역의 특징들을 시각적으로 관객에게 전달해 주는데 의의를 둔다. 배우와 관객이 같은 공간에서 함께 호흡하기 때문에 관객이 배우의 행위를 공감할 수 있고 배우의 표정이나 동작들을 잘 알아 볼 수 있도록 표현하는 것이다. 배우와 관객과의 거리에 따라 분장의 방법도 달라져야 한다는 것이다. 배우와 관객과의 거리가 멀어질수록 분장표현 방법을 과장시켜 배우의 특징을 표현할 수 있어야 한다. 그동안 무대공연에서 배우를 배역으로 표현하기 위한 시각적 방법으로 선과 명암을 위주로 입체적인 표현을 하는 것이 대부분이었다.

한국 최초의 뮤지컬 “살짜기웁서예”<sup>2)</sup>공연. 서구식 최초뮤지컬 “포기와 베스” 공연.<sup>3)</sup> 1970년 첫 대극장 뮤지컬 “빠담 빠담 빠담” 공연. 1980년

---

1) 강대영, 한국분장예술, 서울지인당, 2003, p9.

2) 악단 예그린기획, 1966공연.

뮤지컬의 대중화를 선언한 “지저스 클라이스트 슈퍼스타” 공연.<sup>4)</sup> “아가씨와 건달들.<sup>5)</sup> 1990년 한국뮤지컬의 세계진출에 성공한 “명성황후”의 공연.<sup>6)</sup> “캣츠” 세계 4대 뮤지컬 중 국내 첫 공연.<sup>7)</sup> 2000년 대기업 투자를 시작으로 라이선스 뮤지컬 “오페라의 유령.<sup>8)</sup> 국내 최대 관객 동원 24만 명의 “레미제라블.<sup>9)</sup> “아이다”<sup>10)</sup> 8개월 연속 장기공연 성공으로 한국 뮤지컬은 산업화단계에 이르렀다.

21세기 한국 공연예술의 특징은 무대 공연에 대한 관심의 증폭과 여러 장르의 무대공연이 활성화된 것을 들 수 있다. 이것은 국민생활수준의 향상으로 공연문화에 대한 관심과 향유하려는 계층이 늘어나게 되었고 공연장을 찾는 관객들은 보다 다양한 볼거리를 요구하게 된 데에서 기인한 것이라 볼 수 있다. 하지만 연구자가 무대 분장의 한 장르인 뮤지컬 분장을 해 오면서 느낀 점은, 한국 뮤지컬은 눈부시게 발전해 왔지만 분장은 20년 전 그대로 제 자리 걸음을 하고 있다는 사실이다. 한국을 대표하는 뮤지컬 “명성황후”의 분장은 서양의 발레분장과 동일하게 foundation<sup>11)</sup>을 이용한 nose line<sup>12)</sup>, liquid eye line<sup>13)</sup> 두껍게 진하게 그리고, eye hall<sup>14)</sup>을 깊게 파며 무용분장에서 볼 수 있는 붉은색의 stic foundation<sup>15)</sup>을 이용한 분장이

3) 극단 동방 레퍼토리 기획, 1966공연.

4) 극단 현대 기획, 1980공연.

5) 극단 대중 기획, 1993공연

6) 에이콤 인터내셔널 기획, 뉴욕공연 1997

7) Andrew lloyd wai. ver 영국뮤지컬 작곡가

8) 셀앤컴퍼니기획, 2001 공연.

9) 예술의 전당, 2002 공연.

10) 신시컴퍼니 기획, 2005 공연.

11) 가루분을 기름에 섞어 액체 또는 고체 형태로 만든 것이다

12) 짙은 갈색 파운데이션을 이용하여 콧선을 그린다.

13) 액상 타입의 라이너

14) 눈 중간 부분 눈썹 밑부분

“명성왕후”의 시대적 배경과 문화적 배경을 고려하지 않은 분장디자인을 발견할 수 있었다.

극은 일상적인 삶을 주제로 삼아서 관객들과 같이 호흡하고 느낄 수 있도록 만들어지지만 분장만은 고집스럽게도 예전 것을 유지하기에 일반 관객들이 무대분장이라 하면 무조건 진하고 화려하다는 이미지를 간직하고 있다. 선과 명암에 의존한 무대분장과는 다른 배역에 맞는 내적 이미지를 외형적으로 표현하고자 연구한다. 뮤지컬 <RALONDE>를 중심으로 각 배역의 성격을 분석하고 어울리는 다양한 분장 방법을 택하여 분장 계획표를 만든다.

이에 시대의 흐름과 관객의 눈높이에 맞추어 새로운 무대분장디자인을 뮤지컬 <RALONDE>를 통하여 새로운 이미지무대분장을 제시하고자 한다.

## II. 뮤지컬 <RALONDE>의 분장 배경

### 1. 뮤지컬의 <RALONDE> 보도자료

#### 1). 에이콤 인터내셔널 보도자료<sup>16)</sup>

세계적인 뮤지컬 <명성황후>, <몽유도원도>, <페임>, <겨울나그네> 등 대극장 위주의 뮤지컬을 주로 선보였던 (주)에이콤이 소규모 뮤지컬을 공연한다.

#### 2). 공연개요

공연기간 : 2006년 9월 9일(토) - 11월 29일(수)

공연시간 : 평일 20:00 / 토, 일, 공휴일 15:00, 19:00

공연장소 : 웅진씽크빅 아트홀 (강남구 역삼동)

관람가격 : R석 45,000원 / S석 35,000원

관람등급 : 19세 이상

문의 : (주)에이콤 인터내셔널 02-575-6606

예매 : 티켓링크 [www.ticketlink.co.kr](http://www.ticketlink.co.kr), 티켓파크 [www.interpark.com](http://www.interpark.com)

---

16) 에이콤 인터내셔널 박종화 팀장

\* 사랑티켓 참가작 [www.sati.co.kr](http://www.sati.co.kr)

프리뷰 : 2006년 9월 9일(토) - 9월 14일(목)

공연정식오픈 : 2006년 9월 15일(금)

### 3). 제작진

제작 : 윤호진 - 제작 연출 뮤지컬 <명성황후>, <겨울나그네>, <몽유도  
원도>, <페임>, <둘리>

- 한국뮤지컬협회 이사장, 단국대학교 연극영화과 교수

연출 : 박혜선 - 연출 <주머니 속의 돌> 마리 존스 작 (동숭아트센터 소  
극장)

- 번역뮤지컬 아리엘 도프만 작 <dancing with  
hadows>

- 극단 전망 연출부, 연극관련 통역 및 무대감독

작가 : 조민영 - 뮤지컬 <겨울나그네>

작가 : 한아름 - <서안화차> 드라마트루그, <왕세자 실종사건>, <죽도록  
달린다> 작가

- 2005 동아연극상 '새개념연극상' 수상, 제2회 <올  
해의 예술상> 연극부문 우수상

음악 : 장소영 - 뮤지컬 <와이키키 브라더스>, <미스터 마우스>, <하드  
락카페>

안무 : 이란영 - 뮤지컬 <겨울나그네>, <헤드윅>, <와이키키 브라더스>

분장 : 양희선 - 뮤지컬 <카바레>, <하드락카페>, 조용필 콘서트

의상 : 박향치 - 패션쇼 <옥동 대표>, 중앙대 의상학과 교수

창작 뮤지컬 <라롱드>가 오는 9월 응진 씽크빅 아트홀에서 개막한다. 세계적인 뮤지컬로 인정받은 창작뮤지컬 <명성황후>를 비롯하여 <겨울나그네> <몽유도원도> <페임>등 선 굵은 대작들만을 선보여 온 (주)에이콤인터내셔널(대표 윤호진)이 2006년9월9일(토)부터 11월29일(수)까지 역삼동 응진 씽크빅 아트홀에서 ‘소규모 창작뮤지컬 릴레이’ 그 첫 번째 작품으로 뮤지컬 <라롱드>를 올린다. 소규모 창작 뮤지컬 활동을 통해 국내 공연계의 창작 활성화를 주도하고 관객들에게 좀 더 다양한 선택의 기회를 제공하기 위한 노력의 시작이다.

뮤지컬 <라롱드>는 프랑스 작가 ‘Arthur Schnitzler<sup>17)</sup>의 소설이 원작. 100여 년 전 원초적이고 솔직한 섹스에 대한 이야기로 이미 많은 이슈를 일으킨 작품이다. 1921년부터 연극과 영화로 번안되어 현재까지 공연되고 있으며 특히 1998년 번안된 연극<Blue Room>은 영화 ‘아메리카 뷰티’의 Samuel Alexander Mendes<sup>18)</sup>가 연출하고, 호주출신 여배우 Nicole Mary Kidman<sup>19)</sup>이 출연하여 화제에 올랐었다. 여배우의 예술적인 누드 씬(nude scene)이 등장하여 화제가 되고 있는 이 작품은 열 쌍의 남녀가 벌이는 섹스 이야기를 다룬다. 창녀와 군인, 하녀와 백작, 젊은 부인과

---

17) 오스트리아 출신, (1862.5.15~1931.10.21).

18) 영국 출신, 영화감독. 1965년 8.1~)

19) 미국 출신. 영화배우. (1967년 6.20~) 아카데미상 여우주연상 수상 (2003,영화 디아워스)

총각, 화가와 모델, 여배우와 백작 등 다양한 인간 군상들이 사랑과 섹스를 향해 펼치는 삶의 모습들이 우화적으로 펼쳐진다. 극의 배경은 19세기로 의상은 고전을 지향하지만, 현대적인 음악과 어법 그리고 미니멀(minimal)한 무대가 현대적인 작품 분위기를 제공할 것이다. 그런 의미에서 영화 <음란서생 淫亂書生><sup>20)</sup>의 작품해석과 닮았으며, 구조는 10개의 에피소드(episode)가 연이어져 있는 옴니버스(omnibus)식이다. 무엇보다 주목이 되는 것은 여성제작팀들이 그려내는 성에 관한 뮤지컬이라는 점이다.

또한 성에대한 질편한 담론을 다루는 작품인 만큼 국내최초 뮤지컬 19세 이상 관람이라는 파격적인 등급제한을 두었다. (주)에이콤의 윤호진 대표는 “강남 문화권에 거주하는 30~40대 주부들이 입 밖으로 거론하기 쉽지 않은 성의 주제들을 무대위에서 거침없이 느껴볼 수 있는 성인뮤지컬이며 특히 현대 부부들의 속생활을 거울처럼 보여줌으로써 큰 공감대를 형성할 것이다” 라고 말한다.

#### 4). 소설 속 <RALODE>

<라롱드>의 원작자 ‘Arthur Schnitzler’ 는 의학박사이자 작가로 그의 작품은 섹스에 대한 솔직한 해석으로 인해 자주 논쟁의 대상에 올랐었다. 겉으로 언뜻 보기에는 쾌락적이지만 내면적으로는 엄세주의적인 남녀의 모습

---

20) 2006-02-23 개봉 / 139분 / 멜로,애정,로맨스,코미디,드라마

을 주로 그렸다. 그중에서도 특히 <라롱드>는 Schnitzler의 작품성향을 가장 절실하게 보여준 작품이다.

## 5). 연극무대 위의 <RALODE>

1921년 오스트리아 비엔나에서 <라롱드>의 변안 연극 <Blue Room>이 올려졌을 때 경찰에 의해 그 막이 내려져야 했다. 그럼에도 불구하고 공연을 올렸다가 외설혐의로 6일 동안 재판에 회부되기도 했다는 기록도 있다. 결코 쉽게 받아들여지기 어려운 주제와 노골적인 섹스에 대한 이야기이기 때문이었다. 이후 1998년, <The Blue Room>은 영국 웨스트엔드 Donmar Ware House에서 다시 올려진다. 엄선의 대가로 유명한 영화 "American beauty"<sup>21)</sup>의 연출가 Samuel Alexander Mendes의 지휘아래 <라롱드>는 이 시대 다시 한 번 주목받을 명작임을 입증받는다. <라롱드>의 변안 연극 <Blue Room>은 10여명의 배우 역할을 2명의 배우가 모두 소화해 낸다. 이 공연은 이후 브로드웨이로 옮겨 성공을 거듭했고 런던 초연 당시 Nicole Kidman이 출연하여 큰 화제를 불러일으키기도 했다. <The Blue Room>은 1998년 샘터 파랑새극장에서 로열티(loyalty) 없이 공연된 바 있다.

---

21) 아카데미 감독상, 작품상, 남우주연상 수상 (1999).

## 6). 스크린 속 <RALODE>

1921년 비엔나에서 연극으로 첫 선을 보인 <라롱드>는 1950년 Max Ophuls감독<sup>22)</sup>의 영화 <La Ronde>로 스크린에 데뷔했다. 감독은 25년의 작품인생에서 22편의 작품을 내고 그 가운데 적어도 3분의 1이 걸작으로 손꼽히는 대가이다. 원숙한 스타일리스트로서 뛰어난 형식미를 통해 비극적인 세계를 매우 고풍적이면서도 아름답게 보여주기로 유명하다. <운무輪舞>라는 제목으로 올 초 서울 아트시네마에서 그의 다른 작품들과 함께 다시 스크린에 소개되기도 하였다. 10쌍이 벌이는 돌고도는 다소 복잡한 사랑행각을 설명하는 내레이션(narration)이 등장하는 독특한 형식을 선보였으며, 당시 세밀하고 거대한 장면 모두가 실내세트로 제작되어 화제가 되기도 하였다.

<RALODE>는 1964년 프랑스의 영화감독 Roger Vladimir Plemiannikov)<sup>23)</sup>에 의해서도 영화화되었다. 그의 영화들은 글래머(glamour)에 대한 강박관념을 버리지 못한 청소년기의 환상같은 영화 혹은 eroticism<sup>24)</sup>으로 스크린을 채운 감독으로 유명하다.

---

22) 독일 출신, 영화감독, ( 영화 <만인의 여인1943>, <미지에서 온 여인, 1948>

23) 프랑스 출신, 영화감독. (1928~2000), 영화 <그리고 신은 여자를 창조했다. 1956>

24) 문학이나 미술 따위의 예술에서, 성적(性的) 요소나 분위기를 강조하는 경향

## 2. 뮤지컬 <RALODE>

### 1). 창작의 이유

1998년 구성애<sup>25)</sup>의 “아름다운 우리의 성(性)을 위하여”는 많은 공중파를 타며 인기리에 방송되었다. 성의 잘못된 인식과 올바른 성에 대한 기본적인 지식조차 전달되지 않는 사회분위기를 대변이라도 하듯 많은 사람들에게 사랑을 받는다. 이후에도 성문제를 논하는 많은 작가나 예술인들이 있었으며 그들의 표현방식과 내용에 따라 많은 논란의 대상이 되어왔다.

성에 대한 잘못된 인식은 비단 청소년의 문제만은 아니다. 불륜소재가 아니면 드라마 제작이 되지 않는다거나, 모 국회의원의 성추행문제가 사회적 권력을 하루아침에 무너뜨리는 등 고위관료의 성추행에서부터 어린이 성범죄까지 잘못된 어른들의 성 또한 TV나 신문보도가 쉴 날이 없다. 이렇듯 많은 매스미디어(mass media)<sup>26)</sup>들이 이 문제에 집착하는 것은 그만큼 우리 생활에 이 문제들이 깊숙이 녹아있기 때문이다.

국내의 이러한 사회풍토 속에 등장하는 뮤지컬 <RALODE>는 사랑을 찾아 떠도는 우리시대의 남녀이야기를 진솔하게 보여줄 것이다. 속보이는 섹스이야기를 솔직하고 재미있게 그려서 삶속의 잘못된 성문화를 되새겨보게 만든다. 19세이상 관람가로 등급을 확정하여 진정한 성인을 위한 뮤지컬을 선언

---

25) 한국 출신, (1956년 2. 20~) 내일여성센터 부회장, 아우성 소장

26) 불특정 대중에게 공적 · 간접적 · 일방적으로 많은 사회정보와 사상(事象)을 전달하는 신문 · TV · 라디오 · 영화 · 잡지

했다.

## 2). 뮤지컬 <RALODE>

뮤지컬 <라롱드>에는 열 명의 배우가 출연한다. 창녀, 군인, 백작, 하녀, 젊은 부인, 젊은 신사, 남편, 화가, 어린모델, 여배우. 이들의 캐릭터(character)<sup>27)</sup>는 각각 두 명이 파트너가 되어 거침없고 솔직한 섹스를 벌인다. 창녀와 군인이, 군인과 하녀가, 그리고 하녀와 젊은 신사 등. 속내를 알 수 없는 그들의 돌고도는 양면적인 사랑행각(行脚)들은 결코 낮설지 않은 우리들의 모습이다. 거리를 헤매며 몸을 파는 창녀와 뿔어오르는 성욕(性慾)을 해소하려는 군인의 만남으로 극은 시작된다. 다시 군인과 하녀의 만남이 이어지며 군인은 또 다른 모습을 드러낸다. 이렇게 꼬리에 꼬리를 무는 등장인물들의 양면적인 모습을 비교해가며 보는 것이 뮤지컬 <RALODE>의 백미(白眉)다. 형식적인 부부생활을 하는 젊은 부인과 남편은 각각 젊은 신사와 어린 모델을 애인으로 두고 있다. 그러나 가슴 떨리는 일탈(逸脫)을 뒤로하고 “남편 몰래 바람피울 시간을 벌기위해 모임에 나오는 여자도 있지만 난 그런 여자와는 차원이 틀리죠” 라며 집에서만은 정조(貞操)를 지키는 온순한 부인으로 돌아간다. 남편 또한 만만치 않다. “집안이 화목하면 모든 일이 잘된다. 세상엔 쾌락을 위해 모든 걸 거는 바보도 있어. 그것은 단순한 중독!” 이라는 대사처럼 가족의 중요성을 강조하지만

---

27) 소설이나 연극 따위에 등장하는 인물. 또는 작품 내용에 의하여 독특한 개성과 이미지가 부여된 존재. ‘개성’으로 순화.

밖에 나가면 세상 다른 모습으로 돌변한다. 서로 다른 이중의 모습으로 살아가는 이들 부부가 집안에서 ‘가화만사성(家和萬事成)<sup>28)</sup>’을 외치며 부르는 이 뮤지컬 넘버는 작곡가이자 음악감독인 장소영이 가장 심혈을 기울인 장면이다. 또 하나 음악적으로 놓치지 말아야 할 장면은 젊은 부인, 남편, 어린 모델, 젊은 신사, 네 명이 벌이는 일탈 행각이다. 이 장면은 하나의 뮤지컬 넘버를 통해 동시 상황으로 보여진다. 절묘한 편곡으로 특별한 조화를 이룬 이 장면은 남녀의 긴박한 상황을 독특한 형식으로 꾸민다.

군인과 하녀가 등장하는 장면에서는 군인들의 계급에 따라 사랑의 대상이 이리저리 움직인다. 몸을 자본으로 신분상승을 꿈꾸는 여인들과 생물학적 욕구를 위해 감언이설(甘言利說)을 마다않는 남녀들을 위해 작가는 긴장감이 감도는 탱고(tango)음악<sup>29)</sup>을 선택했다. 서로에게 몸을 맡기고 젊은 밤을 보내는 군인들과 하녀들의 party는 사랑과 열정(劣情)의 긴장감이 극치(極致)를 달리는 scene으로 장식된다.

---

28) 집안이 화목하면 모든 일이 잘 이루어진다

29) 4분의2 박자 또는 8분의4 박자의 경쾌한 춤곡. 20세기 초 아르헨티나로부터 유럽을 거쳐 전 세계로 퍼졌다.

### 3. 인물 분석

<표 1> 인물 분석

S#	인물	인물분석			
		성격	상대 인물	Sex 전	Sex 후
1. 백작-창녀  2. 창녀-군인	창녀 Alto	30대. 늙고 뚱뚱한 매력 없는 늙은 창녀. 삶의 굴곡이 배어 있는 목소리 소유자. 많은 남자들이 몸을 거쳐 가고, 투철한 직업의식을 가지고 있지만, 실제로는 외로움을 느낌. 하지만 낙관적인 성격으로 계속 자신의 직업에 충실함.	백작	술집에서 만나 다른 손님들처럼 웃고 즐기다가 다리 밑에서 잠이 듦.	백작의 거들먹거림에 자신도 조금 과장된 몸짓으로 응대함. (자신을 ‘도도한 여신’이라 불러줬기에 그 역할에 충실했음) 백작이 한 남자에게 귀속되지 못하는 자신의 인생을 얘기하자, 약간 센티멘털해지기는 했지만, 그래도 세상은 돌고 도는 것이라는 낙관적인 직업의식으로 돌아감
			군인	늙은 자신을 아름답다고 말하는 군인의 말에 혹하여 처음에는 돈을 받지 않겠다고 말을 함.	그러나 역시 직업이 직업인지라 당연히 돈을 받아야 했음.

2. 창녀-군인 3. 군인-하녀	군인	20대. 종마형 남자. 직업의 특성으로 인한 건강한 체력과 남자다움을 과시하려 하며 목적을 위해 거짓말을 잘함. 본능에 충실한 바람둥이.	창녀	급한 욕정을 채우는 목적으로 창녀에게 감언이설. 치마만 입으면 다 좋다는 생각이었음.	목적을 이룬 후 똥똥하고 늙은 창녀에게 자기가 더 과분했던 것이라 생각하고, 당연히 돈은 줄 수 없다는 생각. 그냥 가 버림.
			하녀	몇 번을 만나온 애인. 여자를 위하는 척하며 자연스럽게 스킨십하면서 여자를 유혹함. 온갖 사랑의 속삭임으로 드디어 애인을 자빠뜨린다.	목적을 이룬 후 다른 꽃을 찾아 떠나는 나비처럼 약간의 예의만 차릴 뿐 당연하다는 듯이 다른 먹이를 향해 떠남.
3. 군인-하녀 4. 하녀-젊은 신사	하녀	20대. 작은 체구의 귀여운 모습. 군인 애인을 사랑하긴 하지만 아직 젊고 더 많은 가능성에 대한 기대치가 높음. 사회적 지위가 높은 사람과 맺어져 업그레이드된 삶을 살고 싶어 함. 남자에게 기대려는 경향이 있음.	군인	애인과 파티에서 즐거운 시간을 보냈고, 자신을 그토록 사랑한다고 말하는 군인에게 내숭을 떨면서도 뜨거운 사랑을 나눔.	군인이 안겨준 뜨거운 사랑에 가슴은 벅차고, 오랫동안 함께 있고 싶지만, 또 다른 좋은 상대가 나타나지 않을까에 대한 기대도 큼.
			젊은 의사	신데렐라가 되고픈 마음에 항상 주시하고 있던 이웃집 도련님에게 추파를 던짐. 넘어올 듯 넘어올 듯 안 넘어오는 도련님을 오늘은 무슨 일이 있어도 내 것으로 만들 계획임.	백마 탄 왕자를 기다림

4. 하녀- 젊은 신사 5. 젊은 신사- 젊은 아내 / 남편- 어린 모델	젊은 신사	20대. 순수하고 깨끗한 부잣집 도련님. 수줍음도 많고, 진정한 사랑을 받고 있음.	하녀	맘먹고 달려드는 하녀에게 젊은이의 호기심을 보이지만, 표현 못 함	잘 받은 교육과 점잖은 성격으로 결국 끝까지는 못 감. 자신의 사회적 지위에 누가 갑자기 들어 올까봐 두려움.
		고상하고 젊은 부인을 진정으로 사랑하지만, 젊기에 육체적인 유혹에 호기심도 만만치 않음. 하지만 아직은 충각이라 망설임	젊은 아내	진정으로 사랑하는 그녀와의 데이트. 자신의 마음을 터놓고 말해 보기는 오늘이 처음. 떨리는 마음에 순정까지 받친다.	너무 긴장한 나머지 빨리 사정해 버림. 창피스러움으로 어쩔 줄 모름. 하지만 다음번엔 잘 할 수 있을 거라 스스로를 위로함.
5. 젊은 신사- 젊은 아내 / 남편- 어린 모델 6. 남편- 젊은 아내	젊은 아내	20대 후반. 점잖은 외모에 기품 있는 성격. 존경받는 고상한 부인. 무료 인생에서 새로움을 찾아 불륜을 택함. 진정한 사랑을 토로하는 젊은 신사에게 신선한 사랑을 느낌.	젊은 신사	젊은 신사의 애정표출에 관심을 가지고 남편에게 걸릴까 두려워하지만 모험을 시도하려 함.	자신은 정신적인 사랑은 이미 충분히 했고, 육체적인 짜릿함을 더 느껴보고 싶었는데, 그렇게 되지 못해서 서운하고 억울함.
		남편과 대화하면서 자신의 불륜을 스스로 이해하려함. 남편과 서로의 불륜을 묵인하며 위선적인 정절을 서로 추구함.	남편	부부끼리의 플라토너러브를 주장하는 남편이 자신을 육체적으로 사랑해 주길 원함. 하지만, 이미 오랜 기간의 결혼 생활 속에서 서로에게 정열을 식어버리고 만 사이.	가족이라는 정으로 평생을 살아야하고, 거기에 특별한 불만은 없음. 단지 그게 무미건조 하다.

<p>5. 젊은 신사- 젊은 아내 /남편- 어린 모델</p> <p>6. 남편- 젊은 아내</p>	남편	<p>30대 후반. 점잖은 신사, 하지만 변태. 자신의 신분에 맞는 형식적인 결혼을 하여 아내와는 친구처럼 지내길 원하는 위선자. 자신의 욕망에 대한 목마름을 밖에서 채우려고 함. 자신과 다르게 아내에게는 정절을 강조함.</p>	어린 모델	<p>아이스크림으로 어린 모델을 달래고 어르며 자신의 욕망을 채우려고 함. 와인에도 이상한 것을 탈 정도로 변태적인 기질을 보임.</p>	<p>어린 모델이 오바이트를 해서 섹스에는 실패하지만, 다음에 또 다른 기회를 만들어서 꼭 성공할 계획임.</p>
<p>5. 젊은신사- 젊은아내 /남편- 어린모델</p> <p>8. 어린모델- 화가</p>	어린 모델	<p>10대 후반. 늘씬하고 몸매 좋은 여자. 백치미의 소유자. 성공한 모델이 되고 싶기에 든든한 후원자를 찾음.</p>	남편	<p>남편의 유혹을 알면서도 든든한 후원자로 만들려고 레스토랑에 따라감. 몸을 줄 마음까지도 있었는데, 와인에 취한 후 좀 당황함.</p>	<p>오바이트해서 후원자를 잃지나 않을까 걱정함. 다음에는 더 잘 할 수 있다고 스스로를 위로함.</p>
			화가	<p>화가 화가가 예술지상주의에 대해 떠들어대는 것을 존경스런 마음으로 들음. 무슨 말인지는 모르겠지만, 좃농 때문에 뜨거워서 몸만 상하고 그림이 예쁘게 안 나오면 어쩌나 걱정됨.</p>	<p>누드로 유혹하는 화가와 섹스를 했지만, 결국은 화가가 그린 다른 모델들처럼 한 폭의 그림으로 남음.</p>

8. 어린모델-화가 9. 화가-여배우	화가	20대 후반. 콧수염에 베레모. 예술지상주의자. 상대에 따라 행동이나 자신감이 달라지는 모습. 예술인으로써 잘난 척하고 싶어함. 음흉한 변태적 기질도 보임.	어린 모델	모델에게 예술을 가르쳐 준다고 하면서 자신의 욕정을 채우려 함.	어린 모델이 다른 액자처럼 서있게 되는 상황을 보아 다른 모델들과 마찬가지로인 취급
			여배우	대단한 디바 앞에서 움츠러드는 모습. 자신의 지식과 카리스마보다 더 뛰어난 그녀의 감각과 자신감에 기가 죽음. 당찬 여배우에게 수동적으로 끌려가는 모습.	여배우를 향한 경외감과 두려움이 생김.
9. 화가-여배우 10. 여배우-백작	여배우	30대 초반. 과거에 화려했던 디바. 여전히 아름다움. 고고하고 자존심 강함. 여배우라는 직업에 맞게 남자를 유혹하는 기술이 뛰어나며, 먼저 남자에게 마음을 보이지 않고 꺾이지 않으려는 자존심이 보임.	화가	자신보다 신분이 낮다고 생각하고 강하게 나감. 화가를 위축하게 만드는 당찬 모습.	자기가 주도하고 자신감에 넘침.
			백작	백작이란 신분을 인정하고 백작의 시선을 느끼고 자신도 좋아하지만 먼저 다가가지 않음. 백작이 먼저 다가오길 기다림. 자존심 싸움	액자 속의 인물로서 자신의 속내를 보이지만, 그래도 결코 자존심을 무너뜨리지는 않음. 강한 키스로 존재감만 표현.

10. 여배우- 백작	백작	30대 후반. 기품 있는 멋진 신사. 자신의 사회적인 지위를 지키려하고, 늙은 창녀의 손에 키스를 해주는 등 형식적인 예의를 지키며 가식적인 고상함을 보임. 창녀의 직업을 이해하지 못하며 자신이 창녀랑 잤다는 것을 용납하기 싫어함. 여배우를 원하지만 백작이란 신분의 고상함으로 먼저 다가가지 않음.	여배우	여배우를 원하지만 먼저 다가가지 않고 자존심싸움을 함. 사랑도 비즈니스	강하게 키스하며 존재감만 표현.
			창녀	술을 먹고 창녀를 여배우로 착각하여 관계를 가짐.	늙은 창녀와 관계를 가졌다는 것을 인정하지 않으려함. 창녀란 직업에 대해서 이해하지 못함.

## 4. 의상컨셉

### 전체적인 분위기

1890년대, 장면마다 입고 벗기 편하고, 춤추기 용이한 의상. 무대 위에서 어깨, 란제리(lingerie)<sup>30)</sup> 등의 노출이 가능하도록 상의 등의 단추는 간편하게 디자인한다. 속옷이 무대에서 보일 수도 있으니 속옷부터 겉옷까지 전체적인 조화가 잘 이루어져야 한다. 각 캐릭터마다 빨간색이 들어간 포인트가 있어야 한다.

### 창녀

길거리의 전형적인 창녀보다는 좀 더 평범함을 가장한 의상, 하지만 유치한 색 조합이나 싸구려 액세서리 등이 그녀의 분위기를 천하게 보이게 한다.

### 군인

18세기 말 밀리터리 룩(military look)<sup>31)</sup>, 건강하고 딱 벌어진 어깨가 강조되는 남성미가 돋보이는 분위기

### 하녀

하얀 앞치마에 하얀 머릿수건을 두른 전형적인 하녀의상에 섹시함과 귀여움을 강조한 발랄한 분위기

---

30) 여성용 속옷.

31) '군대풍의 옷차림' 이라는 뜻으로 육군 군복

### 젊은 신사

순진하고 어린 총각으로 복잡한 액세서리보다는 단순한 분위기

### 젊은 아내

정숙하고 단아한 부인, 젊은 신사와의 장면에서 베일(veil)<sup>32)</sup>이 여러 개 덮인 모자를 쓰고 있다. 남편과의 장면에선 잠옷을 입고 침대에 누운 상태가 되어야 한다.

### 남편

점잖지만 의외의 변태적인 모습이 약간씩 느껴지지는 액세서리와 디자인, 젊은 아내와의 장면에서 재킷(jacket)을 벗고 셔츠와 바지만을 입고 있다.

### 어린모델

귀엽고 양증맞은 스타일, 남편과의 장면에서 어깨의 노출이, 화가의 장면에서 순식간에 옷이 벗겨져야 함.

### 화가

전형적인 예술가의 의상, 베레모(beret)<sup>33)</sup>에 콧수염.

---

32) 머리와 얼굴의 보호 · 장식, 또는 종교상의 목적으로서 사용되는 가벼우면서 얇고 투명한 천이나 망사천.

33) 장의 울이나 펠트로 만들었으며 머리에 밀착되는 형태의 모자.

## 여배우

화려하면서 우아함이 강조되는 스타일. 디바(diva)<sup>34)</sup>의 면모가 드러나는  
의상. 화가와의 장면에서 상의를 확 열어젖힐 수 있는 상의 필요

## 백작

고급스럽고, 화려한 문장이 들어간 의상. 어깨띠가 드리워진 귀족스런  
액세서리 필요

---

34) 뛰어난 여자 가수나 여배우

## 5. 연습일정

<표 2> 연습일정 (7월20일~ 9월 8일)

일	월	화	수	목	금	토
				7/20	7/21	7/22
				첫연습 13:00~17:00	안무 10:00~11:30 연기 13:00~16:00	
7/23	7/24	7/25	7/26	7/27	7/28	7/29
악보완료	안무 10:00~11:30 음악 13:00~16:00	음악 13:00~	무대D 분장M	박향치샵 TEXT 10:00~ 음악 13:00~ 의상 16:00~	무대D TEXT 10:00~12:00 음악 13:00~18:00 **더블연습실 사용	
7/30	7/31	8/1	8/2	8/3	8/4	8/5
	무대D완료 프로필촬영	안무	음악수정완료	Blocking  ** 제작 발표회연습 (음악중심) 10:00~19:00		
8/6	8/7	8/8	8/9	8/10	8/11	8/12
	제작발표회 M bar 무대제작 18:00	10:00~22:00	1차 의상D			2차 의상D
8/13	8/14	8/15	8/16	8/17	8/18	8/19

일	월	화	수	목	금	토
8/20	8/21	8/22	8/23	8/24	8/25	8/26
					RUN THROUGH	
8/27	8/28	8/29	8/30	8/31	9/1	9/2
					RUN THROUGH 무대, 조명 set up	
9/3	9/4	9/5	9/6	9/7	9/8	9/9
	의상완료			드레스리허설	분장리허설	라롱드첫공연
9/10	9/11	9/12	9/13	9/14	9/15	9/16
9/17	9/18	9/19	9/20	9/21	9/22	9/23

## 6. 분장 수첩

7월 26일 13시 30분

삼전동 에이콤 연습실 - <라롱드> 배우 및 스태프 회의

7월 27일 14시

의상 박향치 샵 - 스튜디오 촬영 분장을 위한 배우 의상 체크

7월 28일

협찬 미용실 <새리미용실> 방문

류광희 포토그래퍼 미팅 - 스튜디오 촬영 컨셉

7월 31일

09시 스튜디오 도착

10시 분장 시작 - 총 12명 사진 분장

17시 촬영 마감

8월 1일

11시 분장팀 <3명> 분장 컨셉 회의

8월 2일

분장팀 연습 및 헤어스타일 컨셉 회의

8월 3일

최종 분장디자인 결정 및 재료 선정

가발 전문점 <헤어세븐>방문

인조 전체 가발1개, 반 가발 1개, 웨이브 피스3개, 인모 가발 1개

8월 4일

삼전동 연습실 - 가발 제작을 위한 배우 두상 사이즈 체크

미용실이용을 위한 배우 헤어 체크

8월 7일

11시 청담동 샵에서 제작 발표회를 위한 분장

16시 제작 발표회 리허설

18시 제작 발표회

8월 9일

삼전동 연습실 - 연습관람 및 연출과 분장 디자인 회의

8월 14일

삼전동 연습실- 배우들과 헤어디자인 설명

8월 21일

서강대 메이홀 연습실 - 제작된 가발 테스트

8월 22일

새리 미용실 - 공연을 위한 배우 헤어스타일

젊은 부인 - 웨이브 펴. 백작 - 커트

8월 25일

13시 의상 가봉 - 분장 디자인을 위한 의상 사진 촬영

8월 28일

분장 재료 체크

8월 30일

분장재료구입 - 파우더, 속눈썹,

헤어제품구입 - 가는 매직기, 고무줄, 핀, 스프레이, 젤 , 헤어에센스,  
왁스, 크린싱크림, 집게 등.

8월 31일

10시 신촌 새리 미용실

서강대 연습실- 백작의 콧수염제작을 위해 치수 재기

9월 4일

분장팀 분장 연습

9월 5일

분장팀 분장 연습

9월 6일

극장 입실을 위한 분장재료 체크

9월 7일

10시 극장 분장팀 극장 입실

13시 드레스 리허설

19시30분 분장 리허설

9월 8일

19시30분 드레스 및 헤어 리허설

9월 9일

프리뷰 공연

### Ⅲ. 배역별 분장의 실체

1. 창녀
2. 군인
3. 하녀
4. 젊은 신사
5. 젊은 부인
6. 남편
7. 어린모델
8. 화가
9. 여배우
10. 백작

## 1. 창녀

대본에 나오는 늙고 뚱뚱한 창녀와는 달리 젊고 섹시한 이미지를 갖고 있는 실제의 창녀역을 맡은 배우의 이미지는 많이 달랐다. 여자 배우들 중에 가장 퇴폐(退廢)적이면서 인위(人爲)적인 이미지를 가지고 있는 일반적으로 창녀들이 가지고 있는 천박한 이미지에 그치는 것이 아니라 재즈(jazz) 풍<sup>35)</sup>의 창녀 노래에 맞는 삶의 애환을 관객들이 느낄 수 있는 이미지를 만들어 주어야 했다.

피카소(Picasso, Pablo)<sup>36)</sup>의 “청색시대(blue period)”<sup>37)</sup> 작품들은 파랑의 차가운 효과를 확인시켜 준다. 예술 비평가인 헬렌 카이<sup>38)</sup>는 “전형적인 피카소의 파랑은 비참함, 차가운 손가락, 동상, 핏기없는 입술, 굼주림의 파랑이다. 그것은 절망의 파랑으로 .....정말 파랗다” 하고 설명하였다.<sup>39)</sup> 파랑색은 안정과 조화를 나타내 주는 대표적인 색이지만 냉소(冷笑)적인 이미지를 가지고 있는 색이기도 하다. 파랑색은 모두 111가지가 있다. 창녀의 이미지를 나타내기 위해 차가운 파랑색을 eyeshadow<sup>40)</sup>의 주조색(主調色)<sup>41)</sup>으로 사용하여 하였다. 일반적으로 창녀가 가지고 있는 천박(淺

---

35) 19세기 말에서 20세기 초에 걸쳐서 미국의 흑인 음악에 클래식, 행진곡 따위의 요소가 섞여서 발달한 대중음악.

36) 에스파냐의 화가(1881~1973). 브라크와 함께 입체주의를 창시하고 현대 미술의 영역과 양식을 개척하였으며, 평화 옹호 운동에도 적극적으로 참가하였다. 작품에 <아비뇰의 아이들>, <전쟁과 평화>, 대벽화 <게르니카> 따위가 있다.

37) 확 picass가 1901~1904년 동안 청색 작품이 주조를 이루던 시기.

38) 독일 출신, 사회학자, 심리학자, (1949~)

39) 에바 헬렌, 색의 유혹1, 도서출판 예림, p47

40) 눈의 음영을 주어 입체감을 살림.

41) 일반적으로 전체적인 분위기를 결정하는 색, 가장 많이 쓰이는 색.

薄)한 이미지만을 관객들에게 보여 주고 싶지 않았고 고전의 이미지를 살리기 위해서 피카소의 청색시대에 나타났던 파랑색을 사용하였다.

뮤지컬 분장에선 파랑색을 많이 사용한다. 파랑색이 무대에서 배우의 눈매를 선명(鮮明)하게 보이게 한다. 같은 파랑색을 사용하지만 다른 이미지를 표현할 수 있다. eyeshadow를 방향으로 사선으로 할 경우는 날카롭고 악인(惡人)의 이미지가 나타나며 반원의 동그란 방향으로 사용할 경우 착한 이미지가 표현된다.

19세기 창녀들은 화장을 남용하였다. 지나치게 희거나 붉은 얼굴, 피부의 투명함을 가장하기 위한 푸른 소정맥(小靜脈)<sup>42)</sup>, 검게 칠한 눈, 분을 바른 몸과 진홍빛의 입술로 화장<sup>43)</sup>을 하여 그녀들의 신분을 드러냈다.

웨이브(wave)가 있는 부분 가발<sup>44)</sup>(假髮) 이용하여 웨이브 가다가닥을 부풀려서 부시시한 헤어스타일(hairstyle)을 만들어 정돈되지 않은 이미지를 표현하였다.

뮤지컬은 극 중 격렬한 춤을 추기 때문에 헤어로 얼굴을 치거나 시선을 가리게 되면 순간적으로 보이지 않아 자칫 사고를 유발 할 수 있기에 앞머리와 뒷머리를 단단히 고정시켜주어야 한다. 연출부에서 머리장식을 요구하여 화려하지만 어딘가 촌스럽고 어색한 머리장식을 디자인하였다. 군인과 창녀는 움직임이 많은 춤을 추기 때문에 머리장식이 무거우면 안 되기 때문에 가벼운 깃털을 소재로 머리장식을 디자인하였다.

---

42) 대정맥으로 모여 붙은 정맥

43) 도미니크 파케, 시공사, p72

44) 머리의 윗부분이나 아랫부분에 부분적으로 이용하는 가발

<그림 1> The Old Guitarist, 1903/04<sup>45)</sup>



---

45) Picasso, Pablo의 청색시대 작품

<표 3> 창녀 분장 디자인 계획서

image	decadence <sup>46)</sup> + sophisticated <sup>47)</sup>
image color	red, blue
base	highlight <sup>48)</sup> T-zone <sup>49)</sup> 표현
eyebrow	여성적이며 요염하고 노숙한 이미지를 풍기며, 눈썹산을 많이 올려서 그려주는 arch형
eyeshadow	강하고 진한 사선기법
lip	mat한 red의 out curve <sup>50)</sup>
cheek <sup>51)</sup>	코끝을 향한 진한 사선 cheek

46) 상식적인 스타일과는 달리 새롭고 특이한 디자인을 지적인 멋으로 승화시켜 표현하거나, 대비되는 b 강한 배색을 사용하여 허무한 이미지.

47) 원래 뜻은 '퀘변 부리다, 세파에 닳다'라는 뜻이지만, 복식 용어로는 세련된 도시적 분위기를 의미한다. 즉 산뜻하면서도 섹시한 이미지.

48) 가장 밝게 보이는 부분.

49) 이마와 코 부위.

50) 입술을 늘려 그리는 기법으로 성숙하고 섹시한 이미지 연출.

51) 볼터치

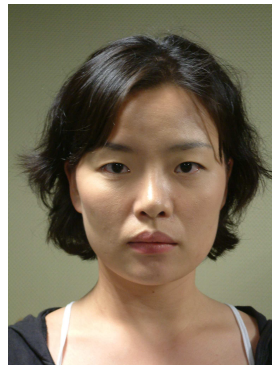
<그림 2> 창녀 분장 스케치



<그림 3> 창녀 공연사진



포스터 촬영 사진



분장전 사진

## 2. 군인

군인 역을 맡은 배우는 헤어스타일에 따라 이미지가 매우 다르다. 스튜디오 촬영시 뒤로 빗어 넘겨 하나로 묶은 헤어스타일이 대본에 나오는 종마(種馬)형의 바람둥이 군인의 이미지와 맞아 떨어졌다. 약간 어두운 피부색 표현과 볼터치의 위치를 눈가 근처의 상향 방향으로 짧게 잡아서 정서적 불안함을 느낄 수 있는 이미지를 표현한다. 언더 아이라인<sup>52)</sup>을 정확하게 그려준다.

1인 3역에 맞게 이미지를 변화를 주어야 한다,

첫 번째, 군인 역에서는 앞머리에 부풀려 각을 잡아 뒤로 넘겨서 딱딱하면서 정돈된 군인의 이미지를 나타내 주었다. 남자 배우들 중 가장 격렬하게 춤을 추므로 머릿속부터 헤어젤과 헤어스프레이를 이용하여 단단히 고정시켜 공연 도중 머리카락의 흐트러짐을 방지하였다.

두 번째, 웨이터 역으로 변화를 주기위해 두건을 쓰고 나온다.

세 번째, 극 중 결혼식 장면에서 신랑으로 나올 때는 짧은 전체 가발<sup>53)</sup>을 사용하여 이미지를 변신하였다.

---

52) 아래 눈매 선.

53) 앞머리에서부터 머리 전체에 쓰는 가발.

<표 4> 군인 분장 디자인 계획서

image	active <sup>54)</sup>
image color	cheery red
base	기본 베이스를 한 톤 어둡게 표현하고 볼륨 있게 얼굴 윤곽을 표현
eyebrow	arrow형 eyebrow
eyeshadow	brown으로 under line 강조
lip	red brown의 기본형
cheek	눈 주변과 광대를 감싸면서 사선 처리

---

54) 밝고 건강하고 활동적이면서 적극적인 이미지.

<그림 4> 군인 분장 스케치



<그림 5> 군인 공연사진



포스터 사진



분장 전 사진

### 3. 하녀

금발미인들이 머리가 나쁘다는 속설이 널리 퍼진 독일 등 유럽에서 유행하는 바보같은 금발미녀에 대한 농담을 정작 금발여성들이 읽으면 속뜻을 알른 깨닫지 못한다는 연구결과가 나왔다. 15일 로이터통신에 따르면 독일 북부 브레멘에 있는 국제대학의 옌스 뢰르스터교수는 “여러 가지 색의 머리 카락을 가진 여성들을 대상으로 속칭 유행하는 ‘금발농담’이라는 농담집을 읽게 한 뒤 반응을 조사한 결과 금발인 여성들이 농담을 이해하는 속도가 떨어졌다”고 밝혔다. 연구진은 다양한 머리색을 가진 여성 80명에게 이 농담집을 읽게 했는데 그 속에는 예를 들어 슈퍼 마켓에서 금발여성이 요구르트를 따서 바로 먹는 이유는? 뚜껑에 ‘여기를 열어주세요’라고 써 있으니 까 등의 재미있지만 금발을 조롱하는 농담들이 들어있다. 뢰르스터는 그러나, “금발이 반드시 머리가 나쁘다는 말이 아니고 어려서부터 단순히 금발이기 때문에 머리가 나쁠 것이란 편견 속에 산 여성들이 무엇을 결정할 때 항상 신중하고 천천히 하는 것이 습관이 되서 일 것”이라고 말했다. 유럽에서는 옛날부터 금발에 대해서는 관능미와 백치미가 있다고 보는 선입견이 자리잡고 있다<sup>55)</sup>.

하녀가 극 중 가지고 있는 귀엽고 섹시하면서 백치미의 이미지를 표현하기 위해 미국 헐리우드 여배우 마릴린 먼로의 이미지를 부각시켜 분장 디자인 하였다. 먼로의 눈을 연상시키기 위해 눈의 앞, 뒤를 터주어 동그랗고 귀여

---

55) 이석규 기자, 노컷뉴스 2004-07-15.

운 눈의 형태를 잡아주었고, 과장된 인조 속눈썹을 사용하여 하녀가 무대에서 눈을 깜빡거릴 경우 객석에서 보일 수 있도록 하였다. 옅은 갈색으로 작고 둥그란 눈썹을 그려 주었다.

입술은 마릴린 먼로의 아웃커브 입술에 윤기감을 더하여 주었다. 섹시함보단 어리고 귀여운 이미지를 강하게 나타내기 위해 볼터치는 눈 가까이 올려서 둥그란 귀여운 볼터치를 사용하였다.

하녀는 주조색은 앤디 워홀의 “마릴린 먼로”에 나오는 레드(red) 원색에 핑크(pink)가 섞인 핫 핑크(hot pink)를 글로시하게 사용하여 귀엽고 밝은 이미지를 강조하여 분장 디자인하였다.

하녀는 젊은 부인과 남편 장면에서 결혼식을 올리는 신부의 역할로 나와야 한다. 이미지 변화를 위해 하녀의 머리에 뱅 헤어의 앞판 가발을 기존의 머리에 덧붙여 하녀의 이미지를 탈피하였다. 창녀들의 단체로 나오는 장면에서 자주빛 웨이브 전체 가발을 이용하여 이미지에 변화를 주었다.



<그림6>  
Andrew Warhola<sup>56)</sup>,  
<Monroe, Marilyn>

<그림7>  
Monroe, Marilyn<sup>57)</sup>



---

56) 미국 출신, 화가 겸 영화감독 화가, (1928.~ 1987)

57) 미국출신 영화배우, (1926~1962). 주요 출연작품 <신사는 금발을 좋아한다> (1953).  
<돌아오지 않는 상>(1954). <뜨거운 것이 좋아>(1959).

<표 5> 분장 디자인 계획서

image	romantic <sup>58)</sup> + minnett <sup>59)</sup>
image color	pink, green, yellow
base	highlight O zone <sup>60)</sup> , Y zone <sup>61)</sup> 강조
eye brow	작고 둥근 eye brow
eyeshadow	white로 눈 앞뒤 트임 처리
lip	hot pink의 in cuve <sup>62)</sup>
cheek	눈가와 코 몽우리 가까이 둥글게 그러테이션

58) 환상적이며 몽롱한 이미지.

59) 귀엽고 어린 이미지.

60) 눈 주위, 입 주위.

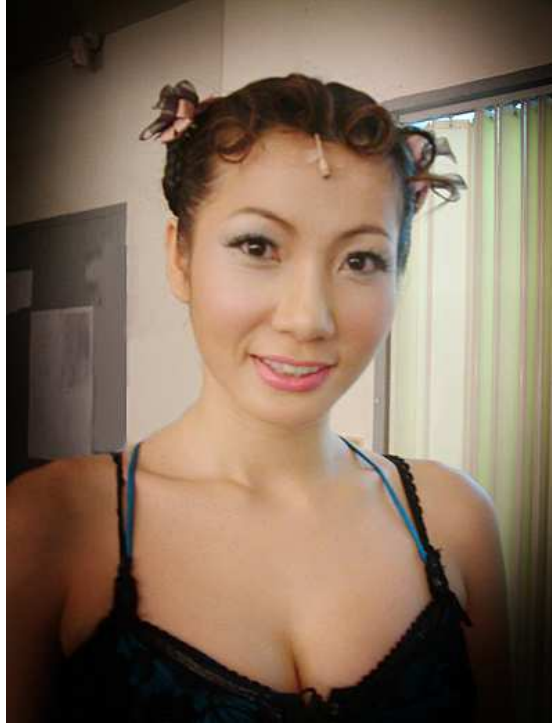
61) 눈밑 부분, 턱 밑 부분.

62) 기존의 입술 보다 조금 작고 입꼬리가 올라가게 그려준다.

<그림 8> 하녀 분장 스케치



<그림 9> 하녀 공연사진



포스터 촬영 사진



분장 전 사진

#### 4. 젊은 청년

순수함과 고급스러움을 이미지가 나타나야 한다. 순진하여 부끄러움을 잘 타는 이미지에 나태내기 위하여 분장을 안 한 듯 보여야 한다. 건강한 혈색 위주의 볼터치를 눈 밑 가까이 넣어주어서 수줍어서 얼굴이 빨그레한 듯 한 이미지를 보이게 한다.

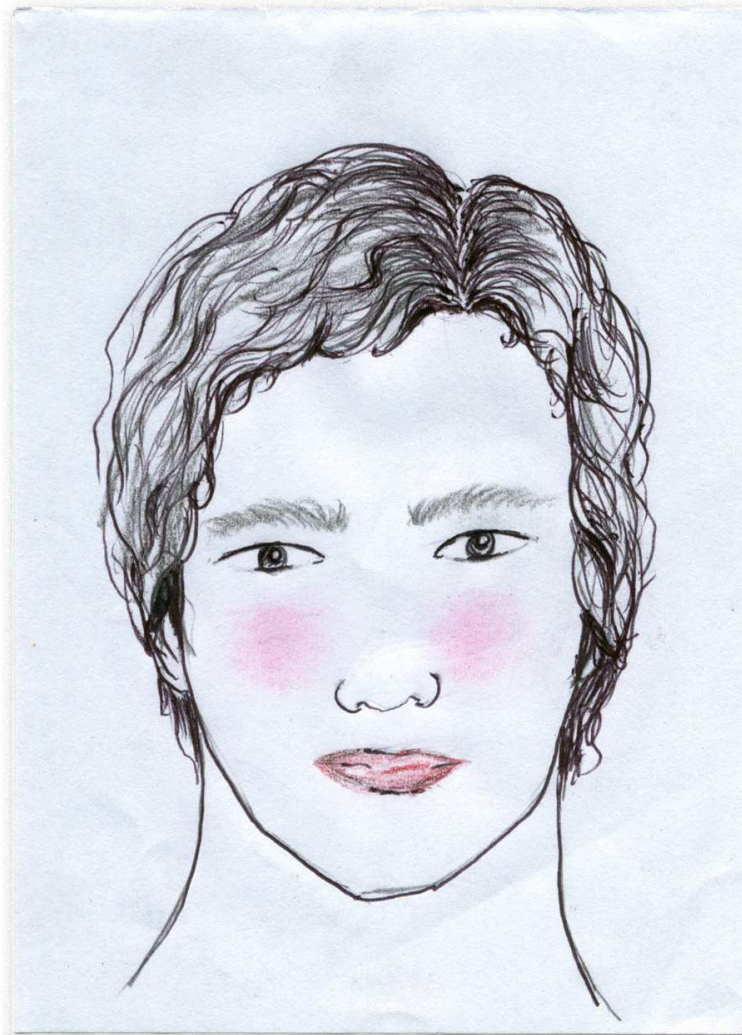
중간 굵기의 전기 매직기를 사용하여 머리카락 밑부분에 웨이브를 살짝 넣어 주어서 볼륨감을 살려 부드러운 이미지를 표현한다.

<표 6> 젊은 청년 분장 디자인 계획서

image	natural + traditional classic <sup>63)</sup>
image color	orange
base	반톤 밝은 기본 base, o zone 강조
eyebrow	자연스러운 brown eyebrow
eyeshadow	eye line을 연하게 그린다
lip	orange lip grosse를 조금만 발라준다
cheek	광대뼈에 감싸듯 눈 밑 아래 부분을 동그랗게 넣어준다

63) 지적이며 귀족적인 이미지.

<그림 10> 젊은 청년 분장 스케치



<그림 11> 젊은 청년 공연사진



포스터 촬영 사진



분장 전 사진

## 5. 젊은 부인

젊은 부인과 남편의 장면에서 영화 “바람과 함께 사라지다(Gone With The Wind, 1939)” 의<sup>64)</sup> 클락 게이블(William Clark Gable)<sup>65)</sup>과 비비안 리(Vivian Mary Hartley)<sup>66)</sup>의 이미지가 떠올랐다. 조지아주 타라농장을 배경으로 남북 전쟁이<sup>67)</sup> 시작되기 전 용감한 기사와 우아한 숙녀들의 연회 장면이다.

젊은 부인은 얼굴 분장보다 머리 스타일을 먼저 정했다. 빅토리아 여왕이 3년이나 상복을 계속 착용한 결과 이 음울한 패션에서 복식계에 새로운 움직임이 유발된다. 즉 드레스가 판매의 새로운 분야가 또 한가지 생겨난 것이다. 상복 전문하우스가 탄생했다.<sup>68)</sup> 영화 “바람과 함께 사라지다” 에서도 여주인공이 검은 상복을 입고 나오는 장면이 있다. 웨이브 진 머리를 검은 망사에 집어넣어 단아하면서 우아한 이미지를 자아낸다.

젊은 부인 역을 맡은 배우가 생머리를 하고 있어서 공연전 미용실에서 웨이브 폼으로 기본 헤어스타일을 만들었다. 단정한 웨이브를 유지하기 위해 인조 웨이브 반 가발을 굵은 헤어망에 넣어 형태를 잡아 고정시켰다. 젊은 부인은 가화만사성 장면에서 말의 탈을 쓰고 머리를 움직여야 하는 장면이 있고 창녀 단체 장면에선 부분 가발을 이용하여 이미지 변화를 주었다. 머리를 많이 움직이면서 춤을 추어야 하기 때문에 앞머리를 단단히 고정시켰다. 앞머리를 거꾸로 따서 단단히 고정시킨 후 만들어 두었던 부분 반가발

64) 빅터 플레임(victor plame) 감독, 미국, 1977 개봉.

65) 미국 출신 영화배우, (1901. 2.~1960. 11). 1934년 아카데미 남우주연상

66) 인도 출신 영화배우, (1913.~1967). 1963년 토니상 뮤지컬부문 여우주연상

67) 1861년~65년에 미합중국의 북부와 남부가 벌인 내전(內戰).

68) 라사라 패션정보, 패션의 변천사2

을 착용하였다. 머리 장식으로 진주를 사용하여 우아한 이미지를 더하였다.

권력의 색, 신학의 색, 참회하는 색, 깨어있는 색, 허영의 색, 아름다운 죄의 색, 불륜의 색, 가장 부자연스러운 색 - 보라색을 나타내 주는 색채감성이다. 모든 죄 중에서 가장 아름다운 죄는 많은 사람들에게 섹스일 것이다. 빨강이 섹시한 빛을 분명히 발하려면 반드시 보라가 필요하다. 빨강- 보라-검정- 분홍은 순서에 상관없이 부도덕, 유혹, 섹스의 색조이다. 섹스는 빨강보다 보라에 더 많이 들어있다 이것이 보라의 비밀이다.<sup>69)</sup>

겉으로는 우아한 요조숙녀의 모습을 하고 있지만 사랑이라는 가면을 내세워 일탈을 꿈꾸는 젊은 부인의 복잡한 이미지를 표현하기 위해 보라색을 선택 하였다.

모텔과 같은 장면에서 나오기 때문에 모텔의 분장톤과 맞추어서 자연스러운 무대 분장을 디자인 하되 객석에서 보기에 분장이 자연스러워 거부감이 들지 않도록 하여야 한다. 그러기 위해선 과도한 로즈 라인(nose line)을 세우지 않으며 샤도우(shadow)와 입술의 강약을 객석에서 보며 지속적으로 조절하였다. 젊은 부인의 분장 디자인은 새로운 무대 이미지 분장을 표현 하고자 하였다.

---

69) 에바헬러, 색의 유혹, 도서출판 예담, p

<그림 12> 영화 <바람과 함께 사라지다>



<표 7> 젊은 부인 분장 디자인 계획서

image	elegance <sup>70)</sup> + chic <sup>71)</sup>
image color	violet purple
base	기본 베이스보다 한톤 밝게 표현
eyebrow	무대 기본형 <sup>72)</sup>
eyeshadwo	무대 기본형 <sup>73)</sup>
lip	무대 기본형
cheek	무대 기본형

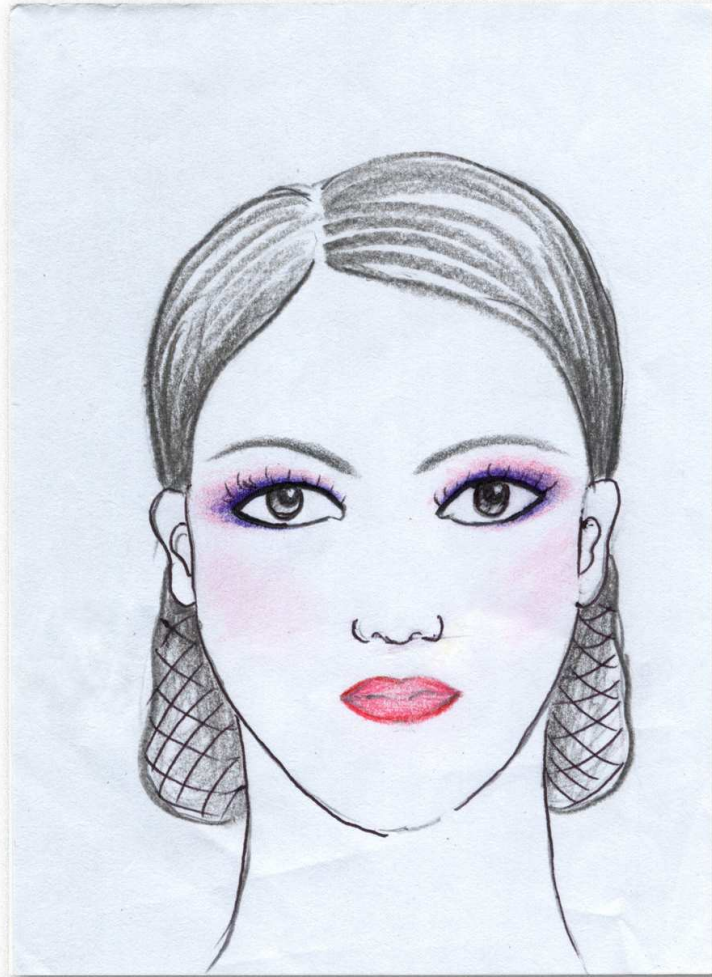
70) 우아하다는 뜻으로 그 중에서도 고급스럽게 우아하며, 오만한 이미지.

71) 세련되고 맵시 있는 이미지.

72) eyebrow pencil과 shadow를 이용하여 eyebrow를 정확하게 그려준다

73) eyeshadow의 색상이 객석에서 희미하게 보일 정도의 톤이며, 눈을 반달 모양으로 만들어 선하게 보이도록 한다.

<그림 13> 젊은 부인 분장 스케치



<그림 14> 젊은 부인 공연사진



포스터 촬영 사진



분장 전 사진

## 6. 남편

낭만주의 시대의 화려하게 수염을 깎은 댄디한 젊은 신사들이 이 세대의 남성들의 부친이었다. 우아한 일가의 아버지, 자유로운 화가, 로맨틱한 시인, 때로는 위험이 필요한 정치가라도, 남자는 모두 콧수염, 턱수염, 구렛나루를 정교하게 길러 얼굴을 덮은 것이다.<sup>74)</sup>

30대 후반의 점잖고 깔끔한 이미지를 만들어 내기 위해 은행원이나 회계사의 이미지를 부각시켰다. 단정한 옷차림에 어울리는 헤어스타일로 앞머리를 모두 뒤로 넘겨 이마를 드러내어 단정한 이미지를 만들었다. 무료한 일상적인 삶속에서 불륜을 꿈꾸는 남편의 이미지를 수염이라는 소품을 통해 딱딱한 정장의 옷차림과는 어울리지 않는 형태의 수염을 디자인하여 속물의 내면을 표현하고자 하였다.

밝고 화사한 피부표현과 차가운 이미지를 더하기 위해 은색의 고광택 안경테를 소품으로 사용한다. 턱수염은 만들지 않고 배우 본인의 수염을 길러 다듬어 사용하며. 분장시 수염을 마스크라를 이용하여 덧칠하여 선명하게 표현하였으며. 입술은 작고 단단하게 그려 권위적 이미지를 표현한다.

---

74) 패션의 변천사, 라사라패션정보,199.,P132.

<표 8> 남편 분장 디자인 계획서

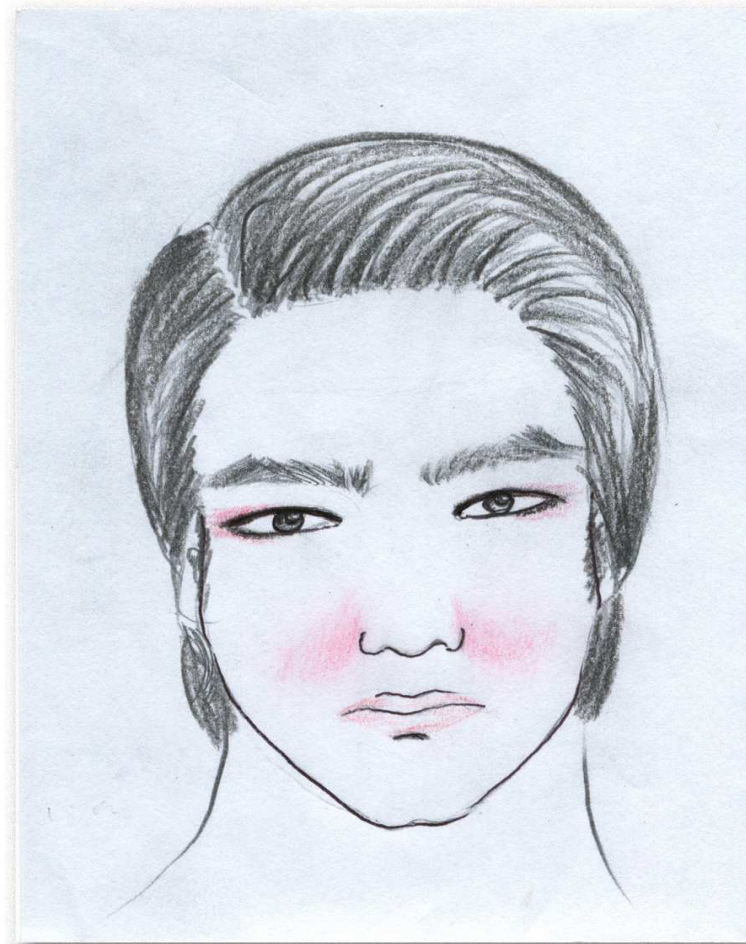
image	snob <sup>75)</sup> + yuppie <sup>76)</sup>
imagr color	orange red
base	Y존을 확실하게 표현한다.
eye brow	눈썹 산을 상향 방향으로 올려준다
eye	무대 기본형
lip	작게 그린다
cheek	광대 아래로 쳐지게 그린다

---

75) 신사인체 하는 속물, 지위, 재산을 숭배하는 사람, 웃사람에게 아첨하고 아랫 아랫 사람에게 거만 부리는 사람의 이미지.

76) 도시의 젊은 엘리트한 이미지

<그림 15> 남편 분장 스케치



<그림 16> 남편 공연사진



포스터 촬영 사진



분장 전 사진

## 7. 어린모델

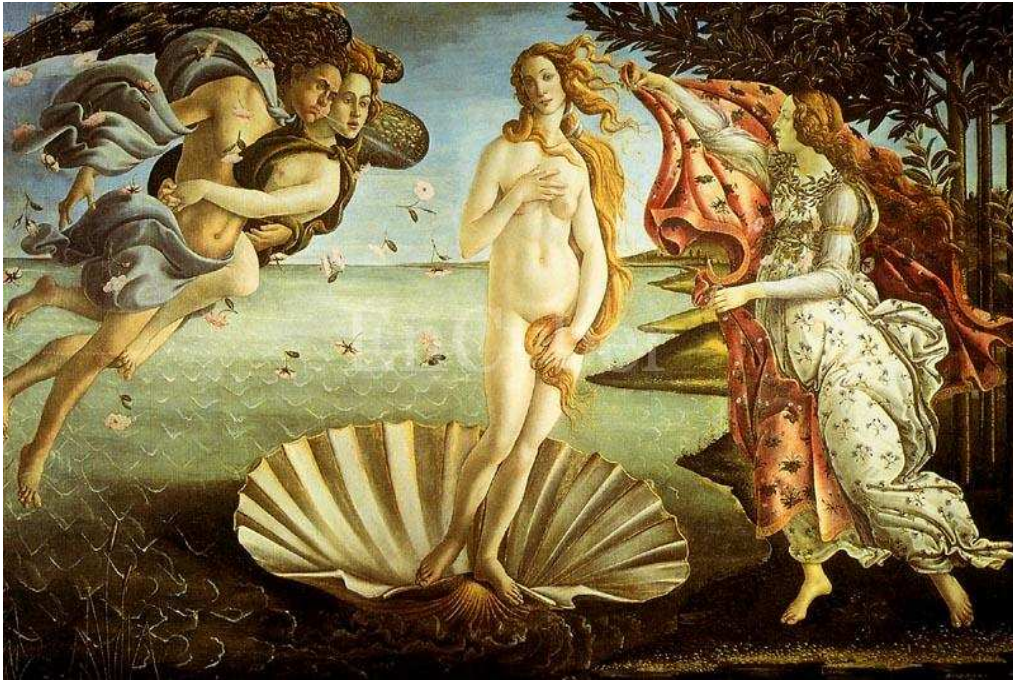
극 중 가장 나이가 어린 배역이므로 다른 여자 배우들도 어리고 연약해 보이는 이미지를 표현한다. 생기발랄하고 예쁘지만 백치미(白癡美)의 이미지를 가지고 있어야 한다. pink을 주조색으로 하여 사랑스러운 이미지를 강조한다. 누드(nude) 장면을 위해 마이크선이 등뒤로 나오는 것을 방지하기 위해, 배우의 머리를 단단히 고정시킨 후 가발망과 마이크를 씌운 고무팩을 연결한 후 반가발을 이용하여 마이크가 보이지 않게 하였다. 배우는 마이크의 무게로 인하여 머리가 불편한 것을 감수하며 공연을 해야 했다. 극중 화가와 어린모델 장면에서, 어린모델을 보티첼리(Alessandro di Mariano Filipepi)의<sup>77)</sup> “비너스 탄생(The Birth of Venus)” 에<sup>78)</sup> 비유하는 장면이 나온다. 어린 모델이 nude로 멈추어져 있는 상태가 되었을 때 뒷모습이 “비너스 탄생”의 모습을 연상시키고 싶었다. 그림상 나오는 비너스의 헤어스타일을 어린 모델에게 사용하였다. 어린 모델의 헤어스타일은 보티첼리의 “비너스 탄생”을 모델로 디자인하였다.

---

77) 이탈리아 출신의 화가, (1445~1510), 주요작품, 《비너스의 탄생》(1487), 《수태고지》(1489), 《신비의 강탄(降誕)》(1501).

78) 보티첼리 1486년 제작. 캔버스 위에 템페라 172.5 × 278.5cm. 피렌체 우피치미술관 소장.

<그림17 > Alessandro di Mariano Filipepi ,<The Birth of Venus>



<표 9> 어린 모델 분장 디자인 계획서

image	innocent <sup>79)</sup> + pretty <sup>80)</sup>
image color	pink
base	O, T zone을 정확히 표현한다.
eye brow	둥글고 작은 eye brow
eye	eye line를 동그랗게 강조한다.
lip	유분기를 충분히 표현하다
cheek	혈색 위주 표현

---

79) 예쁘고 귀여운 이미지

80) 청순함과 청초함을 느끼게 하는 소녀의 이미지

<그림 18> 어린 모델 분장 스케치



<그림 19> 어린 모델 공연사진



포스터 촬영 사진



프로필 사진

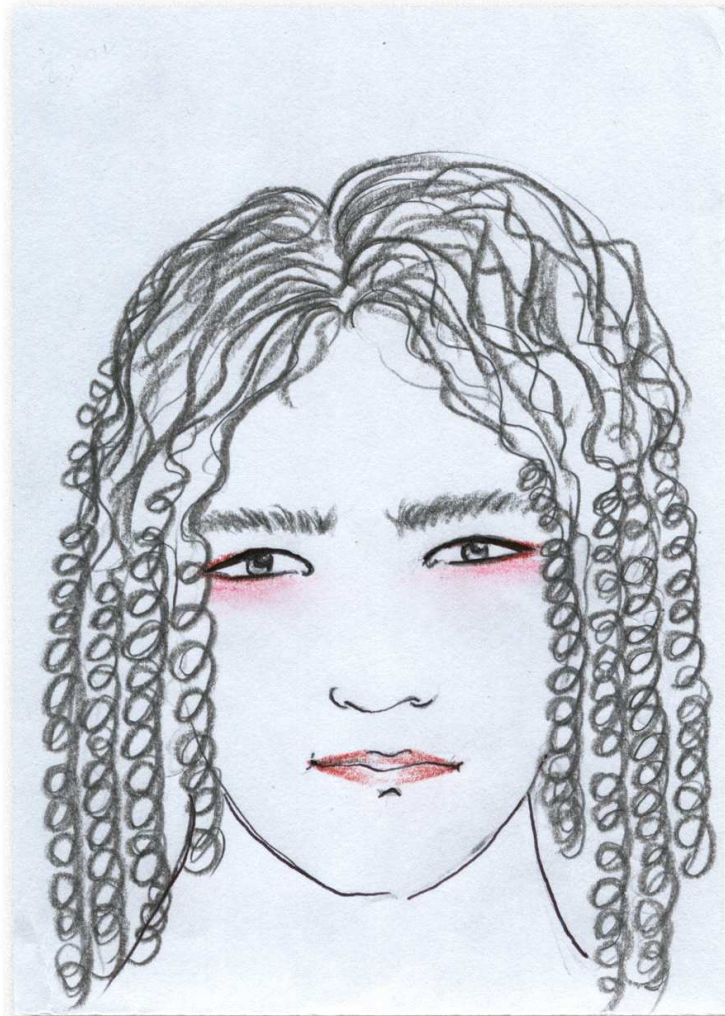
## 8. 화가

배우의 체격이 크고 목소리가 굵은 편이라 감성적인 성향을 가지고 있는 화가의 이미지를 표현한다. 대중적으로 느끼는 화가의 이미지를 표현하기 위해 웨이브 머리와 언더라인을 강조한다. 직모의 인모(人毛) 헤어피스(hairpiece)를 퍼머넌트 웨이브(permanent wave) 시켰다, 배우의 머리에 긴 웨이브를 고정시킨 후 모자를 씌운다. 군인, 웨이터의 코러스 역을 공연하기 위해서 피스를 떼었다 붙었다 하는 작업을 반복하였다.

<표 10> 화가 분장 디자인 계획서

image	elegance + decadence
image color	brown , Wine
base	O zone 표현,
eye brow	다른 남자 배우들보다 가늘고 얇게 그려준다.
eye	눈 밑 부분을 와인색으로 표현한다. 진한 언더라인 처리
lip	무대 기본형
cheek	음영의 강하게 표현 한다

<그림 20> 화가 분장 스케치



<그림21 > 화가 공연 사진



포스터 촬영 사진



프로필 사진

## 9. 여배우

도도함과 세련된 여배우의 이미지를 표현하기 위해 몸치장을 인공적으로 한 듯 한 이미지를 갖게 한다. 진하지만 세련된 화장. 허공을 응시하는 듯 한 눈빛, 이지적이면서 차가운 이미지. 1922년 백화점 점원에서 영화계에 데뷔하여 미국으로 건너가 할리우드 인기스타로 오랫동안 은막의 여왕으로 군림한 우수(憂愁)를 머금은 듯한 미모와 어딘지 불행한 면모가 엿보이는 쓸쓸한 분위기의 그레타 가르보(Garbo, Greta)<sup>81)</sup>의 고전 화장법을 응용하였다. eyeliner을 가늘고 길게 그리며 끝이 긴 인조 속눈썹을 이용하여 뇌쇄적인 분위기를 자아낸다. 1920년대식 작고 단단한 입술의 이미지를 살려 짙은 와인계열의 루우즈를 사용한다. 인조의 전체 웨이브 가발을 사용하여 머리 카락이 배우의 움직임에 따라 찰랑거리며 움직여야 한다. 하녀의 역할을 위해 앞머리 피스를 사용하여 이미지 변화를 한다.

---

81) 스웨덴 스톡홀름 출신, (1905.9~1990.) ,영화 <육체와 악마>

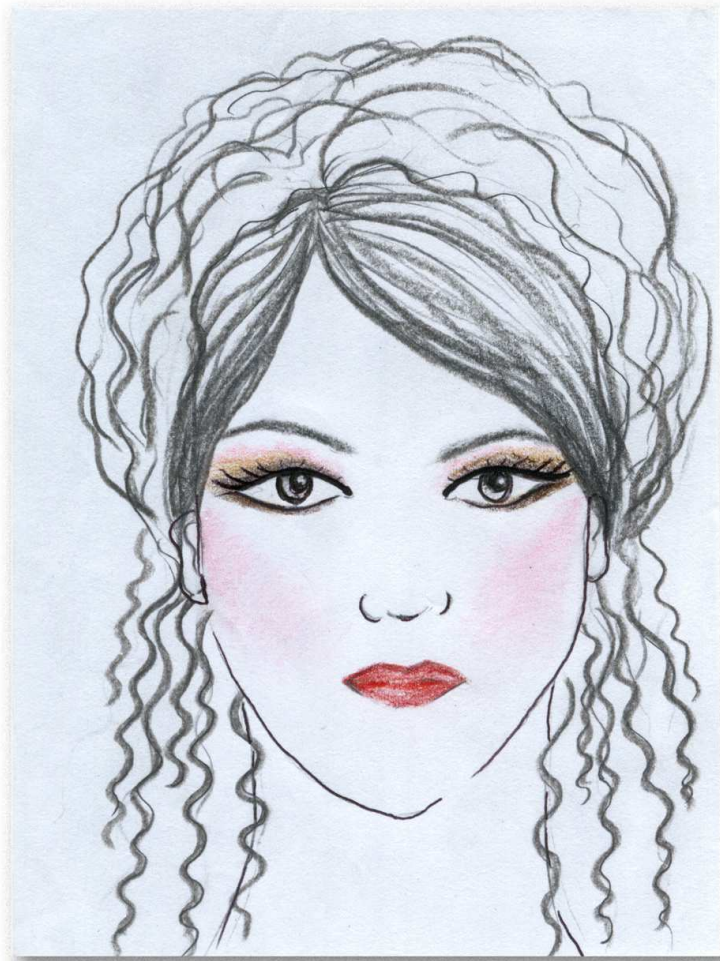
<그림 22> Garbo, Greta



<표 11> 여배우 분장 디자인 계획서

image	elegance + decad
image color	gold, wine, brown
base	T zone 정확히 표현한다.
eyebrow	가늘고 각진 eyebrow
eyeshadow	eye line를 길고 쳐지게 그린다
lip	wine의 mat한 straight cuve
cheek	무대 기본형과 사선형

<그림 23> 여배우 분장 스케치



<그림 24> 여배우 공연 사진



포스터 촬영 사진



분장 전 사진

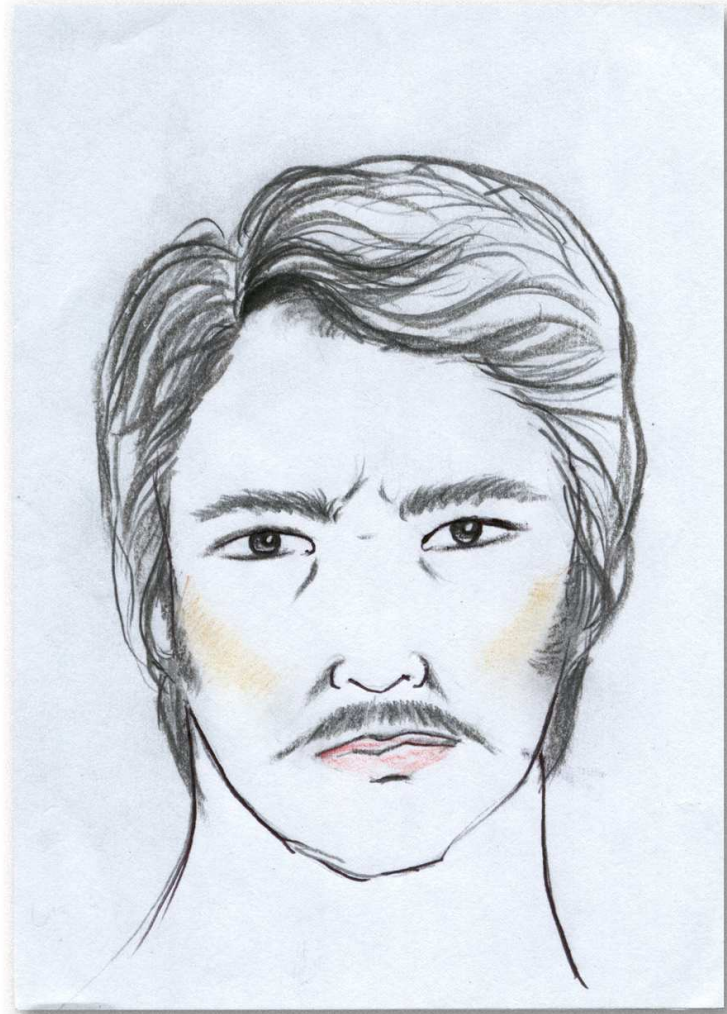
## 10. 백작

백작은 극의 마무리단계에서 나오는데, 일인 다역인 관계로 배우의 얼굴이 관객들에게 이미 노출되어 있는 상태를 고려하여 분장디자인을 계획한다. 군인, 웨이터, 목사와 백작의 이미지 차이를 표현하기 위해 배우의 치수를 잴 후 인모로 콧수염을 직접 제작하였다. 공연 중간머리를 단정히 뒤로 넘긴 후, 칫솔을 이용하여 헤어에 흰 칠을 하여 변화를 준다. 잠시 목사로 나오는 장면에선 전체 가발을 이용하여 이미지 변화를 주었다.

<표 12> 백작 분장 디자인 계획서

image	classic
image color	dark brown
base	윤곽의 음영을 어둡게 표현한다
eyebrow	굵고 진한 직선형의 eyebrow
eyeshadow	eye line에 dark brow eye line pencil 사용
lip	무대 기본형
cheek	광대 밑으로 처지게 볼터치

<그림25> 백작 분장 스케치



<그림 26> 백작 공연 사진



포스터 촬영사진



분장 전 사진

## IV. 결론 및 제언

분장은 심리적 성질들을 설정하는 얼굴을 보다 표현적이게 만드는 데 사용된다. 한 등장인물은 상투적인 악한처럼 보이게 만들 수도 있고, 늘 무언가를 숨기듯 한 느낌이나 순박함을 나타내기 위해 특정한 특징들을 강조할 수도 있다. 코, 입, 눈 또는 기타 어떤 얼굴 생김새도 강조시키거나 종속시킬 수 있다.<sup>82)</sup>

무대 공연이란 음악, 연극, 무용에 국한되지 않고 무대에서 벌어지는 모든 퍼포먼스를 포함한다. 연극의 새로운 분야로 시작한 한국의 뮤지컬은 대중성과 상업성을 갖춘 무대공연의 장르로 자리매김을 하였다. 무대 분장 중 뮤지컬 분장을 많이 접하게 된 연구자는 한국 뮤지컬 분장의 정체성을 보게 되었다. 무대 분장이란 아름답게만 보이기 위해 행하여지는 행위가 아니다. 등장인물에 관련된 철저한 인물 분석과 대사 분석을 통해 보이지 않는 등장인물의 내면을 분장이라는 행위를 통해 외형으로 드러내 주어야 한다. 한국 뮤지컬 분장은 철저한 분석과 새로운 시도를 외면한 채 습관적으로 예전의 것을 답습하고 있었다. 21세기는 비주얼이 지배하는 시대가 되었다. 이에 무대 분장도 많은 변화를 필요로 한다. 뮤지컬 <라롱드>의 분장을 통해 새로운 이미지 무대분장을 표현하자 하였다.

무대에 나타나는 등장인물에 생명력을 심어 주기 위해서 그 역을 맡은 배우들보다 더 심도있는 인물분석과 대사 분석이 이루어져야 한다. 관객들이

---

82) 오스카 G. 브로케트, 연극개론 . p760.

객석에서 배우의 얼굴이 오른쪽과 왼쪽 중 어느 방향이 더 많이 보게 되는지, 배우의 움직임에 따른 헤어의 변화는 어떤지, 조명과 비춰진 분장의 색채와 이미지의 변화를 체크하여야 한다. 뮤지컬<라롱드>에선 의상과 분장의 동일한 이미지를 구축하고 있는지를 정확히 체크하여 수정 보완 하는 작업이 큰 관건이었다.

포스터 촬영시 만들어진 트렌드적인 이미지를 만드는 작업은 순조롭고 만족스럽게 이루어졌다. 배우들이 일인다역을 하기위해 의상팀에게 하녀들의 머리두건을 제작하여 하녀 장면에선 헤어의 변화없이 모자로 변화를 줄 수 있도록 하였다. 여배우에게 과장된 반가발을 제작하여 디자인하였는데 그 사실을 의상팀에게 통보하지 않아 여배우를 위해 제작된 모자의 크기가 작아지는 문제점을 발생하기도 하였다.

뮤지컬 <라롱드>의 분장은 뮤지컬이라는 장르가 내포하고 있는 친숙한 이미지에 맞는 무대분장이미지를 만들었다. 관객들이 분장을 보고 내가 아는 사람이 무대에 올라가 이야기하는 듯 한 느낌을 가지도록 하기 위해선, 기존의 무대 분장하면 떠오르는 진하게 과장된 화장이 아니라 특별한 날, 아름답게 보이기 위해 정성스럽게 화장한 정도의 모습을 보여주어야 했다. 일주일의 프리뷰공연동안 분장톤을 조절하였다. 일반적인 뷰티 메이크업 톤을 무대에서 보여주기 위해 무대조명과 분장톤을 비교 분석하였다. 조명이 생 각보다 어두운편이라 분장톤이 분장디자인보다 조금 진해졌지만 공연 초반, 조명이 밝아지는 상황이 되어 분장 톤도 다시 연하게 조절 되었다.

뮤지컬 <라롱드>의 무대 분장을 통해 그동안 이어져 내려오던 붉은 파운테이션의 베이스 톤을 내추럴 베이스 톤으로 바꾸는 작업을 시도하였다. 선에 의존하던 아이 메이크업을 인조 속눈썹을 등장인물의 이미지를 표현하는

도구로 사용하였다. 무대 분장은 짧은 분장시간(여자 20분 ,남자 10분)에 신속 정확하게 하는 분장이기에 숙달된 분장사들의 기능적인 면이 요구되며 공연전 분장디자인에 따른 철저한 사전준비가 필요하다. 이러한 면에선 뮤지컬 <라롱드>를 준비하는 동안 분장연습을 많이 하였다. 공연 연습실을 자주 들러 배우들의 이미지와 등장인물의 이미지를 비교 분석하였다. 음악, 안무, 의상, 무대, 조명 등 다른 분야들과 극의 구성을 위한 연출가의 의도를 심도있게 연구하여 극의 완성도를 높이고자 하였다.

본 논문에서는 관객들에게 거부감을 일으키는 기존의 뮤지컬 분장을 배제하고, 등장인물의 특정이미지를 연구하여 그에 맞는 분장디자인과 톤을 찾아내어 표현하고자 하였다. 중국에는 경극 분장이 일본에는 가부키 분장이 존재하지만 우리나라를 나타내어 주는 무대 분장은 없다. 참으로 안타까운 일이다. 앞으로 동양적인 분장에 한국이 포함되어 있는 것이 아니라 새로운 한국 분장을 찾아내어 세계적으로 인정받는 한국 무대분장을 위한 분장 디자인이 지속적으로 연구되어야 할 것이다.

## 참 고 문 헌

### < 국내 문헌 >

- 정기우 , 「 성격 분장 」 , 타라TPS 2003  
이학재 , 「 분장의 길 」 , 자유문화사 1994  
홍진경 , 「 인간의 얼굴 그림으로 그리기 」 , 2002  
황현규 , 「 황현규의 분장이야기 」 . 넥서스, 2000  
김용훈, 「 색채와 디자인 」 , 서울 세진사 2000  
오스카 G. 브로케트, 「 연극개론 」 , 한신 문화사 2000  
에바 헬러 , 「 색의 유혹 」 , 예담 2004  
이상훈, 「 실전 메이크업 」 , 예니 1994  
강근영 외 , 「 Make-up Design 」 , 서울 훈민사 2003  
김영희 외 , 「 토털 메이크업 」 , 서울 정문각 2001  
박보영 외 , 「 메이크업 아트 」 , 서울 청구 문화사 2002  
조진아 외 , 「 토털 코디네이션 」 , 훈민사 200204  
이상봉 외 , 「 메이크업 디자인 」 , 서울 청구문화사 2004  
조진아 외 , 「 토털 코디네이션 」 , 훈민사 2002  
라사라 교육개발원 , 「 패션의 변천사1 」 , 2000  
라사라 교육개발원 , 「 패션의 변천사2 」 , 2000  
삼성 문화재단 , 「 인물로 보는 한국 미술 」 , 1999

## < 논문 >

- 황윤정, ‘무대분장의 캐릭터 표현기법에 관한 연구’, 석사학위논문, 대구  
카톨릭대학교 대학원, 2002.
- 이정수, ‘무대에 적용되는 성격분장에 관한 연구’, 석사학위논문, 한성  
대학교 대학원, 2003.
- 길선영, ‘무용 공연 예술에 미치는 무개분장에 관한 연구’, 석사학위논  
문, 단국대학교 대학원, 2003.
- 권진경, ‘무대분장적 관점에서 고찰한 피터 슈만의 가면 기법에 관한 연  
구’, 석사학위논문, 중앙대학교 대학원, 2005.
- 전인미, ‘성격 유형별 무대 분장디자인 모형 구축에 관한 연구’, 석사학  
위논문, 중앙대학교 대학원, 2006
- 김희정, ‘인상학적 이미지에 바탕을 둔 뮤지컬 분장에 관한 연구’, 석  
사학위논문, 조선대학교 대학원, 2005.
- 이연희, ‘색채화장이 얼굴 이미지 지각에 미치는 영향’, 박사학위논문.  
성신여자대학교 박사, 2001.

## < 외국 문헌 >

- Grimas, Make-up voor professional en hobby, Haarlem 1992
- Kevyn Aucoin, Making face, Harper 1997
- Herman Buchman, STAGE MAKEUP, Waston-Guptill 1977

## ABSTRACT

On the musical <LALODE> the research regarding  
the image make-up

Yang Hee Sun

Major in Make-up . stylist

Graduate School of Art and Design

Sungshin Women`s university

When I worked for "Wanja performance group" as an actor in 1988, I became to know about stage makeup from Kabuki makeup of play called "Napoleon Cognac" by Kim, Jiha. At that time, stage makeup was covering all over face with thick foundation and drawing thick nose line, dark and big eyebrows and eye lines to be seen well. Small and narrow eyes were changed by double eyelid using eye whole technique. The red color was put on the cheek for the complexion. Korean face bone structure is flat compared to

westerner so that this kind of stage make up was enforced. Stage lighting was not good so that audiences could not see actors' face well. However, lighting technology was improved and stage performers' bone structure became western styles such as small face, high ridge of the nose and big eyes. But, stage makeup is still thick and has not changed much.

Hereupon, this study examined about new stage makeup by understanding about the characteristic of Korean musicals. Actors express their characters through the image by the stage makeup. This study classified the images by psychological color and conceptual ton, developed the makeup design and enforced the makeup to actors. This study recognized differently between poster makeup and stage makeup.

This study presented the detailed image through photo by expressing moderate images such as grey smoky makeup, cheek touch without complexion, lips with moderate colors and glossy skin tone of modern and trendy images. This study focused on objective interpretation to avoid image makeup by subjective analysis. Faces change continuously by periodical circumstance, social and economic condition, dietary habit, climate, environment, etc. Therefore, it classified the images, did makeup sketching by applying images after finding images that fit to characters from the self-portrait and the color in art history. According to the result, when it was different

between stage makeup image and the image that actor expects, the problem was solved by explaining the process of finding the image to actor. Also, actors became to have interest and trust in the image make up of new stage make up.

Previously, stage make up focused on the line of face. Even if it was Korean historical drama, actors used eye whole technique which is good for westerner to give a feeling of solidity artificially. It offended the audiences. Actors display their characters by face expression and eyes. Existing stage makeup is compared as putting the mask on the actor. Therefore, this study designed makeup by finding characteristic image of cast unlike existing makeup and was enforced in the actual performance.