



저작자표시-비영리-변경금지 2.0 대한민국

이용자는 아래의 조건을 따르는 경우에 한하여 자유롭게

- 이 저작물을 복제, 배포, 전송, 전시, 공연 및 방송할 수 있습니다.

다음과 같은 조건을 따라야 합니다:



저작자표시. 귀하는 원저작자를 표시하여야 합니다.



비영리. 귀하는 이 저작물을 영리 목적으로 이용할 수 없습니다.



변경금지. 귀하는 이 저작물을 개작, 변형 또는 가공할 수 없습니다.

- 귀하는, 이 저작물의 재이용이나 배포의 경우, 이 저작물에 적용된 이용허락조건을 명확하게 나타내어야 합니다.
- 저작권자로부터 별도의 허가를 받으면 이러한 조건들은 적용되지 않습니다.

저작권법에 따른 이용자의 권리는 위의 내용에 의하여 영향을 받지 않습니다.

이것은 [이용허락규약\(Legal Code\)](#)을 이해하기 쉽게 요약한 것입니다.

[Disclaimer](#)

김 정 희 교수지도  
석사학위 청구논문

마리우스 브띠바와 매튜 본의 백조의  
호수에 나타난 무대분장 비교 연구

2011

성신여자대학교 융합문화예술대학원  
융합문화예술학과 메이크업·특수분장 전공  
강 지 연

마리우스 뵘뵈바와 매튜 본의 백조의  
호수에 나타난 무대분장 비교 연구

김 정 희 교수지도

이 논문을 석사학위 논문으로 제출함.

2011년 5월

성신여자대학교 융합문화예술대학원  
융합문화예술학과 메이크업·특수분장 전공  
강 지 연

# 인 준 서

강지연의 석사학위 논문으로 인준함

심사위원 \_\_\_\_\_ ①인

심사위원 \_\_\_\_\_ ①인

심사위원 \_\_\_\_\_ ①인

성신여자대학교 융합문화예술대학원

## 논문개요

무대 예술이란 무대 위에서 연기, 음악, 무용 등 다양한 형태의 콘텐츠를 제작하여 관객에게 보여주는 것이라고 할 수 있다. 끊임없이 변화하는 현대 사회와 환경에 대응 하지 않는 무대 예술은 도태되고 사라지기 마련이다. 무대 예술은 사회변화에 따라 다양한 예술적 현상을 상품으로 재구성하려는 현상들이 활발하게 노력한다. 따라서 현재 무대예술의 영역들은 과거로부터 내려오는 전통성을 바탕으로 무용, 오페라, 뮤지컬 등이 대중들의 많은 관심 속에 발전되고 있다.

많은 관객들에게 쉽게 다가오지 못했던 무용공연의 경우 해설이 있는 발레, 어린이를 위한 명작 동화 발레 등과 같이 쉽게 이해할 수 있게 발전되거나 ‘비보이가 사랑한 발레리나’와 같은 다른 공연과 연결하여 노출빈도가 증가하는 발레에 대한 논의가 활발하게 이루어지고 있으며 이러한 관심이 뒷받침되기 위하여 작품을 이해하고 연출가가 표현하고자 하는 작품의 성격을 관객들에게 정확히 전달할 수 있는 뮤지컬, 연극, 오페라, 마당극 등에서 분장 디자이너의 존재가 중요하게 되었다.

이에 본 연구는 클래식 발레의 3대 걸작인 ‘지젤’, ‘잠자는 숲속의 미녀’, ‘백조의 호수’중 갈등 대립구조가 분명하고, 상반되는 캐릭터가 표현되는 ‘백조의 호수’를 선택하였다. 특히 ‘백조의 호수’는 유명한 발레단의 안무가들에 의해 가장 많이 재해석 패러디 되었고, 시대문화적인 흐름에 따라 서로 다른 관점으로 재해석되었다. 고전 발레 안무가의 아버지라고 불리는 마리우스 삐띠빠는 모든 발레 형태를 새롭게 정립해 나갔고, 다중연기, 무대 공연의 모든 요소들의 조화를 통하여 작품의 완성도를 높였다. 그는 발레 극장의 원칙, 무대디자인의 법칙과 친숙하였고, 춤과 무언극의 통합에 능숙하였

다. 매튜본은 고전 발레와 현대 무용의 경계를 자유로이 넘나들며 다양한 장르의 춤을 혁신적으로 재구성해 보였다는 점에 주목하고 있다.

백조의 호수는 등장인물들의 성격 전달을 위해 안무만큼 외적 표현인 분장의 역할이 크게 영향을 주는 작품이기 때문에 고전 발레의 대표적인 안무가인 마리우스 쾨르로부터 정립한 발레 작품과 현대무용가인 매튜 본의 독특한 개성으로 새롭게 재해석된 작품을 비교분석 하였다.

시대적 배경에 따른 무대분장의 변화를 쾨르와 매튜 본 두 작품의 캐릭터를 통해 비교 분석하고 근거를 제시하여 무대분장의 나아갈 방향을 제시하고자 하는데 목적이 있다.

연구의 방법은 문헌고찰, DVD, 인터넷 자료 등을 바탕으로 두 작품의 캐릭터별 분장의 차이를 비교하였다.

본 연구의 결과는 다음과 같이 요약 할 수 있다.

첫째, 고전발레 작품인 쾨르의 “백조의 호수” 작품은 아름다운 동화속의 이야기를 담고 있으며 안무지도는 모든 발레의 형태를 새로이 정립해 나갔으며 다중연기, 무대 공연 등의 모든 요소들의 완벽함을 가져다주었기 때문에 그의 화려한 공연 형태에 있어서 교양곡에 이미지와 형상을 작곡하는 것과 같은 태도로 춤의 이미지를 형상을 구상하는 것이었다.

둘째, 매튜 본의 작품은 고전발레와 현대무용의 경계를 자유로이 넘나들며 다양한 장르의 춤을 혁신적으로 재구성해 보였다는 점에서 주목하고 있다. 동일 작품이지만 시대문화적인 흐름에 따라서 하나의 작품이 전혀 다른 관점에서 재해석되고 비교됨으로써 분장의 변화를 극명하게 비교할 수 있는 작품이라는 것을 알 수 있었다.

셋째, 두 작품의 무대분장을 비교한 결과는 고전발레에서는 조화, 대칭, 질서와 같은 형식가치에 중요한 감정표현을 보다 시각적, 심미성, 우아함의 표현에 중점을 둔 무용을 바탕으로 분장의 가치표현을 하였다.

현대발레는 고전발레와 달리 등장인물의 분장 형태는 없으며 인물간의 큰

캐릭터 차이 없이 등장인물이 비슷하였으나 고전발레의 백조 이미지인 기준  
틀을 깬 단순하고 절제된 강한 백조를 표현하였다.

발레 분장은 작품의 예술성, 성격, 내용, 주제를 표현할 뿐 아니라 관객에  
게 시각적 만족감을 전달하며 그 표현 결과가 무대 공간의 효과를 증진시키  
면서 무대 공간 속에 제한된 다른 요소인 무대 장치, 음악, 조명 등과 함께  
안무자의 의도가 반영된 주제의 표현이었다.

# 목 차

## 논문 개요

I. 서론 .....	1
1. 연구의 목적 및 필요성 .....	2
2. 연구의 내용 및 방법 .....	3
II. 본론 .....	4
1. 무대분장의 이론적 배경 .....	4
1) 무대분장의 역사 .....	4
2) 무대분장의 특징 및 종류 .....	5
2. 발레의 이론적 배경 .....	9
1) 발레의 정의 및 역사 .....	9
2) 발레의 종류 .....	13
(1) 고전발레 .....	13
(2) 현대발레 .....	14
3. 고전발레와 현대 발레의 무대분장의 차이점 .....	16
1) 고전발레의 분장과 의상 .....	16
2) 현대발레의 분장과 의상 .....	18
III. 발레 <백조의 호수>의 작품특성 .....	20
1. 발레 <백조의 호수>의 개요 .....	20
2. 마리우스 삐띠빠(Marius Petipa)의 <백조의 호수> .....	20
1) 작품 특징 .....	20
2) 해석 .....	24

3. 매튜 본(Matthew Bourne)의 <백조의 호수> .....	25
1) 작품 특징 .....	25
2) 해석 .....	27
<b>IV. 마리우스쁘띠빠와 매튜본의 무대분장 비교 .....</b>	<b>31</b>
1. <백조의 호수>의 캐릭터별 분장 비교 .....	31
2. <백조의 호수> 캐릭터 연구 작품 .....	40
<b>V. 결    론 .....</b>	<b>44</b>

참 고 문 헌

ABSTRACT

## 표 목 차

<표1> 분장의 매체별 분류 .....	8
<표2> 고전발레와 현대발레 비교 .....	16
<표3> 고전발레와 현대발레 의상과 분장 비교 .....	19
<표4> 마리우스쁘띠빠와 매튜본 백조의호수 .....	30
<표-5> 마리우스쁘띠빠와 매튜본의 백조의호수 비교 .....	39

## 그림 목 차

<그림1> 오페라분장 .....	.8
<그림2> 뮤지컬 노트르담드 파리 .....	8
<그림3> 공기의 정 무대장면 .....	11
<그림4> 백조의 호수 2막 무대장면 .....	17
<그림5> 마리우스쁘띠빠 .....	22
<그림6> 초기백조의호수 .....	22
<그림7> 초연된 백조의호수 .....	22
<그림8> 매튜본 .....	25
<그림9> 매튜본백조의호수 .....	25
<그림10> 매튜본 백조의 호수 .....	29
<그림11> 뉴욕시티발레단의 백조의 호수 .....	33
<그림12> 매튜본백조 .....	33
<그림13> 오딜 .....	34
<그림14> 매튜본 흑조 .....	34
<그림15> 지그프리트왕자(쁘띠빠&매튜본) .....	35
<그림16> 로드발트(쁘띠빠&매튜본) .....	36
<그림17> 백조(쁘띠빠&매튜본) .....	37
<그림18> 오데트재구성 .....	41
<그림19> 오딜 재구성 .....	42

# I. 서론

예술의 한 영역으로 시작 한 춤은 그 자체로 감동을 주면서 오래 전부터 발 전해왔으나 무대라는 한정된 공간에서 작품으로 표현 되어진 것은 그리 오래 되지 않았다.

무대 예술이란 무대 위에서 연기, 음악, 무용 등 다양한 형태의 콘텐츠를 제작하여 관객에게 보여주는 것이라고 할 수 있다. 끊임없이 변화하는 현대 사회와 환경에 대응 하지 않는 무대 예술은 도태되고 사라지기 마련이다. 이에 현대의 무대 예술은 사회변화에 따라 다양한 예술적 현상을 상품으로 재구성 하려는 현상들이 활발하게 발생하고 있다. 따라서 현재 무대예술의 영역들은 과거로부터 내려오는 전통성을 바탕으로 무용, 오페라, 뮤지컬 등 대중들의 많은 관심 속에 발전되고 있다.

무대에서 공연을 하는 작품을 관객들에게 내용을 잘 전달하기 위해서는 춤, 음악, 의상, 미술, 조명 등 여러 요소들이 잘 조화를 이루어야 한다.

그러나 여러 요소들의 중요성은 익히 알려져 있지만 배우의 실질적 내면 연기의 표현을 위한 분장의 중요성은 상대적으로 낮게 인식되어져 오고 있다.

무대에서 무용수는 작품 속 인물이 되어 연기할 수 있도록 분장을 통해 변화 된 인물로 무대라는 한정 된 공간에서 작품 내용을 보다 확실하게 전달하여야 한다. 분장의 역할은 아주 중요하다고 할 수 있으며 표현 기법이나 방법 등이 다양하다.

성공적인 발레 공연 작품은 무대공연을 이루는 각 요소들이 상호간의 조화를 이루면서 관람하는 관객들에게 감동을 전달하는 작품을 말한다. 무용수에게 있어서 무대분장의 역할은 등장인물의 성격을 잘 전달하고 안무만큼이나 외적 표현으로 중요한 역할이므로 무대에서 분장의 역할은 아주 중요하다는

것이다. 넓은 의미의 무대분장은 의상, 헤어 스타일, 모든 소품과 분장 등 공연하는 무용수를 장식하고 꾸미는 것을 지칭하지만 현대에서는 의상, 헤어, 소품 등이 세분화됨에 따라 안면 분장만을 무대분장이라 말할 수 있다.

‘백조의 호수’ 공연은 마리우스 뷔띠빠로부터 시작한 고전발레 형태의 안무 중심으로 국내의 대표적인 국립발레단, 유니버설발레단, 서울발레시어터 등과 국외의 대표적인 영국 로얄발레단, 러시아 볼쇼이발레단, 독일의 슈트가르트발레단 등에서 공연을 하였지만 매튜본의 경우는 고전발레 형식만이 아닌 고전과 현대 무용의 장르를 넘나들며 춤의 혁신을 일으키면서 안무의 형식을 재구성하였다는 점에서 높이 살 수 있으며 이를 통해 매튜 본의 혁신적인 연출을 통하여 창작발레가 탄생하는 계기가 되었다. 이는 현대사회가 발전하면서 모든 예술 작품들이 사회적 이념과 그 시대의 감각으로 발전해가고 있듯이 발레 공연 역시 연출가의 해석으로 많은 시각적 변화를 겪고 있다는 것이다.

## 1. 연구의 목적 및 필요성

전통적이라 치부되었던 무용공연의 경우 해설이 있는 발레, 어린이 명작 동화 발레 등과 같이 이해하기 쉽게 발전되거나 ‘비보이가 사랑한 발레리나’와 같은 다른 공연과 연결하여 대중매체에 노출빈도가 증가함으로써 발레 대한 논의가 활발하게 이루어지고 있으며 이러한 대중들의 관심이 뒷받침되기 위하여 작품을 이해하고 연출가가 표현하고자 하는 작품의 성격을 관객들에게 정확히 전달할 수 있는 무대 예술의 중요성을 우선시하는 분장 디자인의 존재가 중요하게 되었다.

본 연구는 클래식 발레의 3대 걸작인 ‘지젤’, ‘잠자는 숲속의 미녀’, ‘백조의 호수’중 갈등 대립구조가 분명하고, 상반되는 캐릭터가 표현되는 ‘백조의 호수’를 선택하였다. 특히 ‘백조의 호수’는 국내외의 유명한 발레단의 안무가들

에 의해 가장 많이 재안무 되었고, 시대문화적인 흐름에 따라 서로 다른 관점으로 재해석되었다. 고전 발레 안무가의 아버지라고 불리는 마리우스 쾨띠빠<sup>1)</sup>는 모든 발레 형태를 새롭게 정립해 나갔고, 다중연기, 무대 공연의 모든 요소들의 완벽함을 가져왔다. 그는 발레 극장의 원칙, 무대디자인의 법칙과 친숙하였고, 춤과 무언극의 통합에 능숙하였다.<sup>2)</sup>

매튜본은 고전 발레와 현대 무용의 경계를 자유로이 넘나들며 다양한 장르의 춤을 혁신적으로 재구성해 보였다.<sup>3)</sup>

백조의 호수는 등장인물들의 성격 전달을 위해 안무만큼 외적 표현인 분장의 역할이 크게 영향을 주는 작품이기 때문에 고전 발레의 대표적인 안무가인 마리우스 쾨띠빠로부터 정립한 발레 작품과 현대무용가인 매튜 본의 독특한 개성으로 새롭게 재해석된 작품을 비교분석 하였다.

## 2. 연구의 내용 및 방법

현재 『백조의 호수』에 관한 연구들은 의상이나 안무 등에 치중되어 있으며, 분장에 관한 연구는 캐릭터에만 치중되어 있다. 본 연구는 마리우스 쾨띠빠와 매튜본의 작품에 나타난 시대적 흐름에 따른 캐릭터 분장의 변화를 비교 분석하고 근거를 제시하여 무대 분장의 나아갈 방향을 제시한다.

『백조의 호수』 작품분석과 무대분장으로 전달된 주요 캐릭터의 이미지를 비교 분석하고자 국내외 문헌 및 DVD, 인터넷 자료 등을 바탕으로 발레에 적용된 분장의 표현방법과 작품의 문화적 배경, 줄거리, 작품의 주요 캐릭터 및 연출가의 표현적 특성을 제시한다.

---

1) 마리우스 쾨띠빠(Marius Petipa, 1818~1910), 러시아 상트 페테르스부르크 마린스키 극장의 수석감독으로 있으면서 100여편의 발레 명작을 안무한 "고전발레의 아버지".

2) 이상우(2002) '러시아발레' (예니 ) p.71

3) 이영임 (2008) '매튜본의 <백조의 호수>에 나타난 데미안 모티브' (한국헤세 학회지) p. 71

## Ⅱ. 본론

### 1. 무대분장의 이론적 배경

#### 1) 무대분장의 역사

서양의 연극사에 의하면 오늘날의 배우의 시조는 고대 그리스 로마의 디오니소스(Dionysos) 제전에서 그 제를 모시던 제사장이 “그 제사장의 얼굴에 포도주를 만들고 남은 술 찌꺼기와 풀잎으로 장식하였다”라는 기록을 통해 분장의 시작을 알 수 있다<sup>4)</sup>. 특정 목적 하에 행해지는 연극적 행위를 함에 있어 필요에 의해 장식적, 주술적 표현이 문양이나 치장을 얼굴, 신체에 표현하게 되면서 오늘날의 분장이 시작된 것이다. 가면과 간단한 채색을 이용한 초기 분장기술에서부터 여러 가지 재료들을 사용하여 극중 인물의 성격 등을 표현하고자 하는 현재의 분장의 공통점은 미적 가치를 부여하는 타인에게 미의 위엄성을 과시하려 하는 것이다.

서양 분장 기술의 발달은 원시 사회의 종교의식에서 주술적인 효과를 나타내기 위하여 가면이나 채색을 이용한 초기 원시적 분장 술에서 유래되었다고 볼 수 있다. 오늘날의 전기가 발명되기 이전까지의 분장은 야외의 큰 무대에서 자연 조명과 먼 거리감으로 인하여 실제 인물보다 과장되고 화려한 색채를 사용하였다.<sup>5)</sup> 다양한 장르의 희곡에 맞추어 공연예술을 발전시킨 로마시대에는 일상복과 유사한 무대의상을 주로 착용하였기 때문에 의상과 조화를 이룰 수 있는 과장되지 않은 무대 분장이 발달 되었다. 연극과 예술

4) 정기운 외 3인 공저(2009) '성격분장' (광문각) p. 17

5) Robert Vera Mowry(1974) 'On stage (New York:Harper & Row Publishers), pp45~46

이 교회 중심으로 전개 된 중세시대에는 남자들로만 구성 된 전례극이 발전하게 되었고 배우의 무대 분장 또한 종교적 색채에 기준하여 발달 하였다. 르네상스 시대의 분장은 역할별 고유한 가면, 의상 등 개성적인 특징의 공연이 발전되었기 때문에 희극 배우들의 무대분장은 주로 가면을 사용하였다. 엘리자베스 왕조 시대의 보호 아래 대규모 전문 연극 극단의 출현과 셰익스피어(W. Shakespeare)가 등장 한 영국에서는 극장, 무대장치, 대본, 의상 및 소도구 등 배우들의 시각적 요소가 중요하게 여겨졌기 때문에 각 배우들의 분장 기술이 발전하였다.<sup>6)</sup> 새로운 예술사조가 출현하게 된 19세기의 무대분장의 흐름은 변화 된 예술 사조를 반영한 것이다. 새로운 세계라고 할 수 있는 동양과의 활발한 교류로 인하여 동양의 전통 극이 서양에 전해 지고 무대조명의 혁신으로 실내 극장에서 공연하는 배우들의 성격묘사를 사실적으로 표현 할 수 있는 분장 술이 발전하게 되었다.

우리나라의 경우 초창기 분장 행위는 배우들의 손에 의해 자신이 맡은 배역의 성격에 맞도록 연기를 하는 데에 보탬이 되는 일부로 분장 작업이 시작되었다.

## 2) 무대분장의 특징 및 종류

### (1) 무대분장의 특징

무대분장은 모든 무대공연에서 배우의 연기를 완성하기 위한 기본적인 요소이며 극중 인물의 직업이나 나이, 성격 등을 사실감 있게 나타내는데 도움을 주는 도구이며 최상의 예술적 효과를 얻어낼 수 있는 수단이기도 하다.

분장의 의미는 배우가 관객에게 의사전달 표현방법의 중요한 보조수단으로 조명을 받으며 곧 무대에 오를 배우의 얼굴을 돋보이게 하는 일체의 조

---

6) 안소영(2009) 오페라 “아이다”의 분장연구( 성신여자대학원 석사 논문) p. 17

작 및 절차과정이므로 극본이 요구하는 극중 인물 창조로 극을 진행하는데 있어 상당히 중요한 부분을 차지한다.

산업혁명의 영향으로 발달된 무대의 인공조명기술은 공연 연출가와 안무가들의 무대연출에 대한 인식-무대 와 관객간의 거리에 변화를 주게 되었다.

관객에게 전달하려는 캐릭터와 배우의 감정표현 등을 사실감 있게 표현하려는 보다 높은 수준의 분장기술을 요구하게 되었다. 즉 각 배우의 배역과 성격에 맞는 조화로운 분장시도로 안면 분장 시 사실감 있게 표현 되었다. 짙은 색조의 선의 형태는 사라지고 개별 작품의 각 캐릭터에 맞는 성격분장을 통하여 극적 갈등, 인물대비로 접근해 자연스러움을 우선으로 하는 캐릭터의 역인물화 과정으로 새롭게 발전하게 되었다.

오늘날의 무대분장은 연극,오페라, 무용극 등에서 사용되어 진다.

연극에서의 무대분장은 자연스러움을 우선으로 한 사실적 표현기법과 배우의 개성을 강조한다. 오페라에서는 선이 굵고 각 얼굴의 작품에서 보이는 등장인물의 성격묘사는 관객에게 영향을 줄 수 있는 대사와 더불어 중요한 도구이다. 무용극에서 나타나는 발레나 한국무용은 이목구비를 화사하고 선명하게 하는 등 무대종류에 따라 자유롭고 다양한 구상의 분장 연출이 시도되기 시작하였다.

본 논문에서 다루어지는 <백조의 호수>에서의 분장은 고전발레에서 표현되어진 연약한 여주인공의 이미지에 맞는 부드러운 색감위주로 선과 악을 대표하는 왕자와 악마의 캐릭터적 특성에 맞는, 권위적인 왕족 이미지의 우아하고 고결스러운 표현되어졌다. 현대 발레에서의 무대분장은 간결하고 획일적인 캐릭터 이미지 창조와 시대적 환경에 영향을 받은 등장인물별 이미지를 만들었다.

외적인 미를 목적으로 하는 화장(beauty make up)과 다른 의미로서의 무대분장은 인물을 작품 속 캐릭터의 성격, 나이, 환경 및 공연의 메시지 전달

성을 강조된다. 즉, 무대분장은 배우를 시각적으로 연출가가 요구하는 인물로 변화시켜 이를 구체적으로 관객에게 납득시킴을 목적으로 하는 외적 이미지 표현방법이다.

따라서 분장의 목적은 배우의 시각적 변화로 인한 실제화 구현이다 할 수 있으며 이는 관객에게 극중 인물의 구체적 성격을 보여주어 작품의 이해, 연기하는 배우의 몰입도를 올리는 효과로 작품의 완성도를 상승시킨다. 무대분장은 공연 예술의 외적 환경에 속하며 작품묘사에 지대한 역할을 한다는 점에서 의의가 있다.

## (2) 무대분장의 종류

분장을 다루는 영역은 무대공연에서 이루어지는 무대분장과 TV, 광고(CF) 및 사진 분장 등을 포함하는 영상매체 분장으로 나눌 수 있으며 무대분장은 그 역사가 가장 오래된 분장이며 방법과 형식이 시대와 장소에 따라 다양하게 적용, 발전되어 왔다.

무대분장은 관객과 무대가 함께하는 무대극에서 이루어지는 분장작업을 지칭하는 것이며 분장분야에서 가장 먼저 상업되면서 기술적인 발전과 함께 대중화된 되었다.

무대에서 행해지는 무대분장의 극의 종류는 오페라, 뮤지컬, 마당극, 창극, 무용극, 연극, 종교극 등의 분장으로 나뉜다.

연극 분장의 경우 공연이 행해지는 극장 규모와 작품의 성격, 등장인물들의 배역성격에 맞는 사실적 표현기법의 무대분장을 위주로 한다. 음악과 춤이 작품 전개에 중요한 역할을 하는 뮤지컬 무대분장의 경우 오페라분장보다 춤이 중요시 되고 젊은 관람객이 많기 때문에 좀 더 화려하고 내추럴한 분장을 한다.

오페라작품의 경우는 거의 대형극장(3천석 이상)에서 공연이 이루어지는데 이는 등장인물이 많으며 작품 자체의 스펙타클한 분위기를 위해 세트의 다양한 변화 등이 필요함으로 공연 공간이 충분해야 한다. 배우와 관객간의

거리가 먼 공연 공간의 특성에 맞게 배우의 모습을 보다 명확하고 확실하게 표현해야 한다. 또한 오페라는 화려한 의상과 많은 변화가 이루어지는 웅장한 무대 세트와 화려한 색채로 다른 무대극보다 가장 강한 톤의 무대분장을 한다.



<그림 1> 오페라분장  
(image.naver.com)



<그림 2> 뮤지컬노트르담드파리  
(image.naver.com)

마당극 분장의 경우 극의 특성 상 무대와 관객이 특별한 공간 구분 없이 넓은 장소(체육관, 마당극 전용 공연장)에서 성극은 교회의 예배당에서 공연되기도 함으로 이러한 공연장소의 상황에 따라 적합한 분장 작업이 이루어진다. <표 1>은 매체에 따른 분장을 구분하여 정리하였다.

<표 1> 분장의 매체별 분류

구분	분장의 종류
무대분장	연극분장(창작극, 번역극),뮤지컬분장, 마당극, 오페라분장, 무용분장
영상매체 분장	TV분장, 광고(CF)분장, 사진 분장

## 2. 발레의 이론적 배경

### 1) 발레의 정의 및 역사

예술무용으로 오랜 전통을 가진 발레의 어원을 보면 춤을 추다(dance)의 뜻을 지닌 ‘발라르(ballare)’라는 말과 무도장(ballroom)에서 추어지는 추는 춤을 지칭한다는 말인 ‘발로(ballo)’에서 유래되었으며 ‘발로(ballo)’의 애칭인 ‘발레띠(balletti)’가 발레의 직접적인 어원이 되었다.<sup>7)</sup>

다양한 무용의 형태 중 특히 발레는 500년의 역사를 통해 정리되고 발전되어 오늘날까지 최고의 예술로 각광받고 있으며, 심지어 발레의 역사를 통해 그 당시의 관습과 사회적 현상, 유행까지도 유추해 낼 수가 있다<sup>8)</sup>.

즉, 발레란 기하학적인 스텝의 배열로 이루어지는 춤으로 통한 통일된 내용의 극적인 이야기의 전개가 이루어지는 형식으로 볼 수 있다. 따라서 발레란 무용극의 구성을 지니고 있으며 그 형식이 오늘날까지 이어져 내려오는 것이다.

발레는 16세기 말에 프랑스 앙리2세의 비였던 까뜨린느 드 메디치(Catherine de Mèdicis 1519-1589)에 의해 이탈리아에서 수입된 이래로 프랑스 무용을 대표하는 양식으로 꾸준히 발전해왔다.

17세기 전반기에는 주로 궁정에서 왕과 귀족들이 손님 접대 시 자기 신분의 과시를 위하여 추어졌던 궁정 발레로 정착되었는데, 이러한 궁정발레는 예술, 정치, 그리고 오락이 치밀하게 계산되어 혼합된 것이며, 그 주요 목적은 국가의 영광을 기리는 것이었다.

17세기 후반기로 갈수록 점차로 귀족출신이 아닌 무용가들이 궁정발레에

7) 정소영(1999) '발레' (대전: 충남대학교 출판부) p.1

8) 박경숙(2004) '발레 역사의 시대별 고찰을 통한 발레 테크닉과 발레 의상의 상관관계' (한국무용사학회) p. 81

참여하기 시작하였으며 무용수로서의 직업의식 고조되었다.

발레는 그 형식과 소재면에서 다양하게 발전하였으며 점점 더 전문화되어 갔다.<sup>9)</sup> 발레는 17세기 말부터 18세기 중엽까지 오페라발레(opéra-ballet)의 형식으로 오페라 사이에 극의 전개와는 관계없는 막간 유희극이나 볼거리로 주어졌다.

18세기 말부터 오페라와 분리되어 독자적인 발레공연이 성행하기 시작하였다. 그러나 발레는 아직 발전단계였고 일단의 구성과 기교, 그리고 예술성을 지는 독립된 발레작품이라고 하기에는 아직 무리가 있었다.

19세기 낭만발레시대부터 발레는 독자적인 극장예술의 한분야로 인정받기 시작 하였다. 이와 같이 발레예술은 처음에 프랑스 루이14세의 정치적 과시와 개인적으로 애호를 목적으로 정책적으로 16세기부터 발전되었고 극장 예술의 한분야로 전문화 되어가면서 하나의 예술형태로 인정받기 시작하였다.<sup>10)</sup>

19세기 발레에 미친 중요한 예술사조는 낭만주의 문학이었다. 이러한 영향은 발레에서 헨리 푸셀리(H.Fuseli 1742-1825)의 그림 , 호프만(E.T.A.Hofman 1776-1822)의 동화, 베를리오즈(L-H Berlioz 1803-1869)의 환상 교향곡에서 볼 수 있는 초자연적 신비주의 추구하고 이국적 매력의 추구라는 두 현상으로 나타난다. 낭만주의의 발레의 특징으로 발가락을 이용해서 뿌앙뜨 기법(pointe technique). 백색 튜투(tutu), 공기와 같은 가벼움, 현실과 초자연의 연계 등을 들 수 있다.<sup>11)</sup> 낭만주의 발레에서 가장 중요한 무대기술은 다른 아닌 가스등이었다. 가스등은 1817년 런던에서 처음으로 사용되었으며 1832년 3월12일 파리 오페라의 무대에 올려진 탈리오니(Marie Taglioni 1804-1884)의 발레 ‘공기의 정(La Sylphide)’을 기점으로 가스등을 이용한 조명은 낭만주의 발레에서 본격적으로 시작되었다.

9) 심정민(2001) '서양 무용비평의 역사' (삼신각) p. 31

10) Ibid.,p. 32

11) 권윤방(2003) '무용학개론' (대한미디어) p. 61



그림-3. 공기의 정 무대장면 1908년 마린스키 극장  
출처: 이상우(2002) '러시아 발레'(예니)

가스등은 달빛을 표현하는데 매우 중요한 도구로 사용되었고, 스코틀랜드를 배경으로 공기의 요정이 결혼식을 앞둔 청년을 유혹하는 내용을 담은 공기의 정은 낭만적인 충동을 완벽하게 담아냈다는 평가 함께 낭만발레의 붐을 조성하기에 충분 하였으며, 백색 뿔뿔이 대유행해 백색발레(ballet blanc)라는 용어까지 등장했다.<sup>12)</sup> 한편, 낭만주의 발레가 융성하던 시기에는 점점 더 여성의 역할이 강조되어 당대의 유명한 발레리나는 파리와 런던이외에도 밀라노, 코펜하겐 등 전 유럽을 순회 공연하였다. 무대 위에서 남자무용수의 모습을 찾아보기 어렵게 되었으며, 이것은 후에 낭만주의 발레가 다양성을 추구하지 못하고 매너리즘에 빠져 몰락하게 되는 하나의 원인이 되었다.<sup>13)</sup>

19세기 중엽에 이르자 낭만주의 발레는 퇴조하고 정교한 무대기술이 뒷받침된 작품에 자리를 내어주기 시작했다.<sup>14)</sup>

20세기 초의 현대문화 역시 각 분야에서 전환기적 성향을 보여주고 있다.

12) Ibid., p. 64

13) Ibid.,p. 64

14) Ibid.,p. 65

서구의 경우 새로운 문화의 모색과 이를 위한 예술적(창조적) 실험이 다방면에 걸쳐서 행해지고 있다. 따라서 외관상으로는 혼란과 무질서가 지배하는 듯 보였지만 어디까지나 새로운 문화예술 창조를 위한 것이지 결코 몰락과 해체의 징조는 아닌 것이다. 특히, 무용분야에서는 고전발레의 규칙성과 정형성에서 벗어나서 인간의 자유의지와 표현을 중요시하는 새로운 경향이 나타나기 시작하였다. 현대무용(modern dance)은 이렇듯 춤을 통하여 당시대의 시대적 문제를 반영하며 동작이 무용의 실체라는 것을 주장하였다. 이전의 고전 발레가 정형화된 기교와 그밖에 코르셋과 토슈즈 같은 의상상의 제약으로 고정화된 것에서 반발하면서 현대무용은 자유로운 움직임 표현과 인간 내면의 감정표현을 최우선으로 하며 등장하였다. 이러한 현대무용은 이후 다양한 실험성과 테크닉 개발을 통해서 미국을 중심으로 급속히 확산되고 발전하였다.<sup>15)</sup> 한편, 모던발레는 20세기 초 발레 루스(Ballet Russe)의 활약으로부터 가시화되었다. 러시아의 미셀포킨(Mikhail Mikhailovich Fokine 1880-1942)과 많은 발레 무용가들은 1904년 러시아 순회공연 때 이사도라 던컨(Isadora Duncan 1878-1927)이 선보인 자연스러운 움직임과 내면정서의 표현에 깊은 영감을 받았으며, 1909년 세르게이 디아길레프(Sergey Diaghilev 1872-1929)가 프랑스 파리 순회공연을 위해 순회공연을 위해 발레 루스를 결성하자 정형화된 발레에서 벗어난 새로운 방향을 모색하기 시작하였다.<sup>16)</sup> 현대에 들어서는 미국과 유럽을 중심으로 새로운 움직임에 많은 관심을 두게 되었고 기존의 정통발레에서 벗어나 새로운 형식과 방법으로 나아가게 되는데 1950년대와 1960년대에 많은 발레 단체들이 호소력을 넓히려고 발레에 대한 새로운 접근법을 모색하였다. 구식 혹은 현실과 격리된 것으로 간주되던 발레의 주제들은 1960년대 말에 미국을 휩쓴 중대한 사회문제들인 베트남 전쟁, 소련과의 군비 경쟁 등에 부응하여 혁신되었

15) 심정민(2001) '서양 무용비평의 역사' (삼신각) p. 135

16) Ibid.,p. 136

다.<sup>17)</sup>

20세기 후반에, 전위무용과 시각예술 문화, 그리고 포스트모던 댄스의 부상은 현대무용의 예술적 특질을 확장시키려는 여러 무용가들의 혁신적인 작업에서 기인한 것이었다.<sup>18)</sup> 어떤 의미에서 초기의 포스트모던 예술은 ‘과도기’라고 할 수 있고 본격적인 포스트모던 예술은 대중문화(popular culture)를 적극적으로 수용하기 시작한 70년대부터 널리 알려진 것이라 볼 수 있다. 지극히 미국적인 것이었던 포스트모던 예술들은 국가 간의 경계선을 초월하여 국제적인 현상으로 대두되기 시작했고, 그 결과 동시대의 모든 측면을 전시대와의 대비하에 새롭게 이해하려는 사고방식이 보편화되기에 이르렀다.<sup>19)</sup>

## 2) 발레의 종류

발레에 있어서 고전 발레와 현대 발레는 다른 예술분야와는 다르게 시대적인 구분이 아니라 구조적인 형태에 따라 구분할 수 있다.<sup>20)</sup> 발레의 태동기인 16세기 궁정발레를 거쳐 발레리나의 전성기였던 낭만 발레와 발레의 정형적인 틀이 완성된 고전 발레 시대, 그리고 새로운 형식을 시도했던 현대 발레에 이르기까지 다양한 형식을 거치게 되었다.

### (1) 고전발레

고전 발레란 정형화된 기교인 아카데미의 규칙을 위반하는 일이 없이 19세기에 확립된 구체적인 발레 체계를 신봉하고 고수하는 예술적 구조의 발레이며 그 기본 틀이 되는 것이 고전적 2인무(classic pas de deux)이다.

그러므로 고전 발레는 형식적인 규칙에 따라 제작되었고, 감정적 깊이보

---

17) 수잔오(2004) 김채현 역 '발레와 현대무용 서양춤예술의 역사' (시공아트) p. 219

18) 심정민(2001) '서양 무용비평의 역사' (삼신각) p. 208

19) Ibid.,p. 211

20) 오화진(2008) '무용문화사' (금광미디어) p. 93

다는 테크닉상의 완벽함을 추구하는 것이었다.

발레에서 ‘고전적’이란 무용의 스타일을 뜻하는 것이지 어느 시대를 뜻한다고 할 수가 없으며 발레에서 ‘클래식(classic)’이란 용어가 쓰이는 경우는 다의적이다. 넓은 의미에서 클래식 발레란 수 백 년의 고전 전통에 기초한 발레라는 뜻을 지닌 것으로, 이는 오늘날의 발레를 뜻하는 현대 발레(modern ballet)에 대립되는 개념이다.<sup>21)</sup>

발레 작품에 이러한 고전적 가치가 적용된 결과 나타나는 안무상의 특성은 우선 움직임에서 분명한 선과 방향 감으로 나타나고 무용수들이 등장과 퇴장 시 일렬로 질서 있게 움직인다는지, 군무 무용수들의 무대상의 배치나 움직임에서도 전체적으로 통일된 움직임을 중시하여 가운데 있는 주인공을 중심으로 완벽한 조화를 이루어내고 중심을 향한 안정적인 배경으로 기능하는 것 등으로 나타난다.<sup>22)</sup> 고전 발레가 완벽한 구조적 형식에 주안점을 두었다.

## (2) 현대발레

현대 발레는 고전 발레에 비해 표현 내용에서나 기본 구성에 있어서 움직임의 스타일, 테크닉이나 안무상의 개념 등에서 다양한 해석을 통한 표현성의 확대와 자유를 획득하였다. 오늘날 현대 발레와 현대 무용 간의 구분은 엄격히 이루어질 수 없다. 그리고 더 나아가 최근에는 현대 발레와 현대 무용 그리고 포스트모더니즘 무용 간의 구분조차 하기 힘든 무용들이 있기도 하다.<sup>23)</sup>

20세기 초반에는 발레와 현대 무용의 구분이 그리 어려운 일이 아니었다. 그러나 중반 이후, 서로의 특징을 혼합하는 경향이 두드러져 이제 둘 사이를 구분하는 것은 쉽지 않으며, 현대적인 작품을 주로 무대에 올리는 단체

21) 김말복(2003) '무용예술의 이해' (이화여자대학교출판부) p. 141

22) Ibid., p.141~143.

23) 김말복(2003) '무용예술의 이해' (이화여자대학교출판부) p. 274

가 더 이상 ‘발레단’이라는 명칭을 고수하지 않고 무용단이라는 명칭을 사용하고 있는 데에서 이러한 시류의 단면을 읽을 수 있다.

현대 무용가들은 주로 발레의 기교적인 측면에 관심이 많은 반면, 발레 안무가들은 그들의 표현 영역을 확장하기 위해 현대무용의 기교뿐만 아니라 주체의 영역에도 관심을 가졌다.<sup>24)</sup>

현대 발레의 첫 번째 특징은 움직임 언어나 테크닉에서 현대 무용과 재즈, 민속춤 등 다양한 기법을 도입하고 혼용한 것이다. 그 결과 춤 언어의 모습이 다양해졌는데 이들의 움직임 언어가 새롭게 보이는 중요한 이유는 고전 발레의 움직임의 모습을 새롭게 변화시킨 데서 오는 것 보다는 전혀 다른 방식인 인공적이지 않은 자유로움의 표현, 음악을 감정적으로 정서 깊게 무용으로 표현하였다.

현대 발레의 두 번째 특징은 작품 내용에 따른 레퍼토리의 성격이 명확하게 발레 구별되는 것뿐 아니라 현대 무용이나 포스트모더니즘 무용이라 불릴 수 있는 것까지 다양하여 근본적으로 고전발레의 정형성과 포스트모더니즘의 자유주의적인 요소들을 절충한 작품 성격을 지닌다는 것이다.

현대 발레는 고전 발레에 비해 표현 내용에서나 움직임 스타일 그리고 테크닉과 안무 등에서 다양한 실험과 해석을 통해 표현성이 강화되고 전통 테크닉의 구속에서 자유로워져 새로운 움직임 언어를 지니게 되면서 그 예술적 자율성과 가치를 획득했다고 할 수 있겠다. <sup>25)</sup>

고전 발레와 현대 발레의 특성을 통해 단순히 시대적인 구분에 따라 발레의 흐름을 조망하는 것보다는 구조나 형식 그리고 사회 문화적 흐름에 따라 분류될 수 있고 현대에 들어와서는 종합예술로서의 발레의 면모가 다른 장르의 무용예술과 결합하여 더욱 더 다양화됨에 따라 대중에게 더 쉽게 다가갈 수 있는 계기가 되고 있음을 알 수 있다.

---

24) 권윤방(2003) '무용학개론' (대한미디어) p. 74

25) Ibid.,p.279

<표 2> 고전발레와 현대발레 비교

구분	고전발레	현대발레
시대	19세기에 정립	20세기 중반 이후 정립
특징	정형화된 형식과 기교 감정보단 테크닉 통일된 움직임	다양한 표현성 감성의 중요성 강조 움직임의 자유로움

### 3. 고전발레와 현대발레의 무대분장의 차이점

#### 1) 고전발레의 분장과 의상

19세기는 기하학적 구도와 엄격한 형식을 갖춘 발레가 탄생 된 시기다. 이태리와 프랑스를 비롯한 유럽 여러 나라에서 발레가 침체되어 있을 때 러시아는 능력 있는 외국의 무용수들을 초빙하였다. 러시아 발레의 아버지라고 불리는 찰스 디드로(Charles Didelot 1767-1837)를 황실극장 발레감독으로 초빙하고 줄 빼로(Jules Perrot 1810-1892)와 생 레옹(Arthur Saint-Leon 1821-1870) 그리고 부르농빌(Bournonville August 1805-1879)의 제자 크리스티앙 요한센(Christian Johannsen 1817-1903)과 블라시스(Carlo Blasis 1797-1878)의 제자 엔리코 체케티(Enrico Cecchetti 1850-1928)가 무용교사로 정착함으로써 러시아는 발레에 대한 왕족과 귀족의 전폭적 지원, 무용수를 양성 시킬 수 있는 우수한 무용교사 등 모든 조건을 갖추게 된다.<sup>26)</sup>

발레의 테크닉 발전은 자연스럽게 의상에 미쳐 발레리나의 길고 높게 들

26) 문예령(1995) '서양무용사' (눈빛) p. 35

어 올려진 다리와 고도로 훈련된 포인트 테크닉을 관객들에게 보여주기 위하여 얇고 뻣뻣한 모슬린을 여러 겹으로 쌓아 만든 발레리나의 스커트는 현재와 같이 다리 전체를 드러나게 하는 클래식 튀튀(Classic Tutu)가 출현하게 된다.<sup>27)</sup>



그림-4. 백조의 호수 2막 무대장면(클래식 튀튀의 등장)

출처: 이상우(2002) '러시아 발레'(예니)

대표적인 고전주의 발레는 “잠자는 숲속의 미녀”, “호두까기 인형”, “백조의 호수” 등에서 클래식 튀튀는 전형적인 발레 의상으로 오늘날과 같은 형태로 자리 잡고 있다.

산업혁명으로 발달되기 시작한 인공조명기술은 관객과 무용수의 거리에 대한 인식에 영향을 주었고 관객에게 전달하려는 캐릭터의 감정표현 등을 사실감 있게 표현하려는 보다 높은 수준의 분장기술을 요구하게 된 이때부

27) 이영숙(2001) ‘발레와 복식 문화사’ (형설출판사) p. 249

터 본격적인 무대분장이 시작되었다. 이 시기의 분장의 특징은 전통적으로 사용되었던 짙은 색조의 선의 형태는 사라지고 자연스러움을 바탕으로 한 개별 캐릭터의 성격표현을 우선시 하는 분장형태라 할 수 있다.

## 2) 현대발레의 분장과 의상

현대발레는 고전발레와 발레뤼스<sup>28)</sup>에 비해 표현 내용에서나 움직임 스타일, 테크닉이나 안무상의 개념 등에서 다양한 해석을 통한 표현성의 확대와 자유를 추구하였다.<sup>29)</sup> 다양한 표현을 위해 현대무용과 재즈, 민속춤 등 다양한 기법을 도입하고 혼용하여 고전발레의 움직임의 모습을 새롭게 변화시켜 다른 형식의 표현방식을 취했다는 것이다. 이러한 다양성은 고전발레의 동화나 전설 같은 주제에서 벗어나 다양한 소재를 주제로 할 수 있게 하였다. 또 다른 현대발레의 특징으로 발전된 극장기술인 무대장치, 무대 조명 등을 활용한 인상적인 무대연출의 가능해 졌다는 것이다. 따라서 현대발레는 총체 예술적인 종합 발레를 지향하고 있다<sup>30)</sup>.

현대발레의 분장은 의상이 간소화되고 일상적인 소재를 안무화함에 따라 분장의 역할은 캐릭터에 따라 그 어느 때보다 분장의 역할이 중요시 되었다. 소재의 다양성만큼 분장의 변화도 다양하게 변화 되었다.

---

28) 1909년 러시아인 흥행주인 세르게이 디아길레프가 세운 발레단.

29) 김말복(2003) '무용 예술의 이해' (이화여자대학교 출판부) p. 274

30) Ibid.,p278)

<표 3> 고전발레와 현대발레 의상과 분장 비교

구분		고전발레	현대발레
분장		본격적인 분장의 시작 배역의 역할을 자연스럽게 시각적으로 묘사	캐릭터 역할의 간소화 다양한 디자인
의상	여성	다리전체를 드러내는 클래식 튜튜(Classic Tutu). 민속무용 채택으로 각국의 다양한 디자인	주제 선정에 따라 다양한 의상 등장 기존 발레의상 탈피
	남성	몸에 밀착된 상의, 하의는 타이즈만 착용	
신발		토 슈즈/발레 슈즈	토슈즈, 발레슈즈, 맨발도 가능
테크닉		체케티 테크닉 훈련방식과 쁘띠빠의 고전발레 형식 완성 (디베르티스망, 그랑 파 드 되 등) 다양한 고난이도 동작을 요구하는 안무성행으로 인한 발레 테크닉발전의 최고저 시기	다양한 장르의 테크닉 도입

### III. 발레 <백조의 호수>의 작품 특성

#### 1. 발레 <백조의 호수>의 개요

차이코프스키(Pyotr Ilich Tchaikovsky 1840-1893)의 음악을 기본으로 1877년 벤젤 라이징거(Wenzel Reisinger 1805-1879)의 안무로 볼쇼이 극장에서 첫 공연을 한 발레 『백조의 호수』는 마리우스 쾨띠빠(Marius Petipa 1822-1910)와 레프 이바노프(Lev Ivanov 1834-1901)의 안무로 1985년 러시아 상트 페테르부르크 마린스키 극장에서 초연 되어진 이후 세계 대부분의 유명 발레단에 의해서 공연되어 온 고전발레의 대표적인 작품이다. 서정적이고 환상적인 음악, 숭고한 사랑 그리고 발레리나의 모든 것을 보여주는 다양한 테크닉에 차이코프스키의 감미롭고 전율적인 음악을 바탕으로 전개되는 줄거리는 100년이 지난 오늘날에도 여전히 많은 관객으로부터 사랑을 받고 있는 작품이다.

#### 2. 마리우스 쾨띠빠(Marius Petipa) 의 <백조의 호수>

##### 1) 작품 특징

19세기 초반 산업혁명과 프랑스 혁명을 통해 신흥세력인 부르주아가 실권을 장악한 이후 로맨틱 발레는 더욱 발전을 하게 되었다. 이에 비해 러시아는 유럽에서 가장 후진적인 전근대적 전제국가였고 예술, 특히 춤과 무용 분야에서 19세기 말까지 유럽에서 러시아는 선도자의 위치보다는 추종자의

위치에 있었다. 이러한 상황을 타파하기 위해 시도된 많은 노력들 중에 발레도 국가정책의 일환으로 꾸준한 성장을 이룩하였다. 이러한 상황은 『백조의 호수』 등 고전발레의 모델이 될 작품들이 공연되면서 역전되었다.

프랑스 태생의 안무가 뵘띠빠의 작품활동과 새로운 접근방식으로 개혁방안을 제시한 러시아 태생의 무용가 미하일 포킨(Mikhail Fokine)의 안무 연구로 이 시기는 고전발레의 절정기라 할 수 있다. 초연 후 8년이 지나 다시 공연을 한 『백조의 호수』은 명료성, 조화, 대칭 및 질서와 같은 형식적인 가치들에 주안점을 두는 안무 개념을 제시한다. 러시아의 발레는 귀족들을 위한 여흥이자 그들의 이데올로기를 확립하고 확장시키고 정치적 목적으로 더욱 발전 하였다. 이를 바탕으로 고전(classic)발레는 탄생하게 되었다. 이러한 역사적 배경을 가지고 있는 고전(classic)발레는 로맨틱발레와 두드러진 차이점을 보이는데 가장 큰 차이는 발레공연의 테마 설정이다. 환상과 이상의 정점인 요정을 주요 테마로 공연하였던 로맨틱발레에 비하여 고전발레는 왕자와 공주, 즉 귀족들을 공연의 주요 테마로 삼았던 것이다. 고전발레는 로맨틱발레의 우아함에 귀족적인 화려함과 특유의 경쾌함을 부각시켰다. 조금 더 정형화 되고 테크닉적인 표현 요소가 강해지면서 시각적 요소가 로맨틱발레보다 풍부해졌다. 발레의 매력 중 하나인 고풍스런 귀족적 분위기는 여기서 유래된 것이다.

마리우스 뵘띠빠(Marius Petipa)가 샹트 페테르부르크의 볼쇼이 극장에 발레 마스터로 취임하면서 러시아는 클래식발레를 육성시킨 주인공이 되었다.

황실발레단의 감독으로 재직하였던 마리우스 뵘띠빠는 고전 발레 형성에 중요한 역할을 하였는데 그가 1860년대에서 1870년대까지 창작한 발레는 19세기말 발레안무의 총합이며, 19세기 러시아 무용학교의 발전의 기원을 이루었다<sup>31)</sup>.

---

31) 장성애(마리우스 뵘띠빠가 러시아 발레에 끼친 배경과 그의 작품세계에 대한 연구, 세종대학교 석사 학위 논문)



그림-5. 마리우스 뷔띠빠

(출처: <http://ko.wikipedia.org> 2011년 3월 30일)



그림-6. 초기 백조의 호수

(출처: <http://ko.wikipedia.org> 2011년 3월 30일)



그림-7. 상트페테르부르크에서 초연 된 백조의 호수(1895년)

출처: 수잔 오(2004) '발레와 현대무용' (시공사)

쁘띠빠의 초기 작품들은 1830년에서 1850년까지 로맨틱 발레시기에 파리에서 제작된 작품들을 러시아 황실들을 위해 재 상연한 것이다. 뿌띠빠의 안무지도는 모든 발레 형태를 새로이 정립해 나갔다. 그는 다중 연기, 무대 공연의 모든 요소들에 완벽함을 가져왔다. 그는 발레극장의 원칙, 무대 디자인의 법칙과 친숙하였고, 춤과 무언극의 통합에 능숙하였다. 무대에서 보여지는 춤은 관람자에게 의미를 전달하려 하였고 이런 점을 뿌띠빠는 짧은 발레의상인 튀튀의 도입과 자연스러움을 바탕으로 한 발달된 조명 기술하의 무대분장을 통해서 연기 발레의 발전을 기하도록 이끌었다. 기존의 튀튀보다 더욱 짧은 클래식 튀튀는 무용수들의 자유로운 활동을 가능케 하였고 활동의 자유는 발레리나의 정교하고도 화려한 춤의 기교를 허용케 하였다.

뿌띠빠의 『백조의 호수』에서 연극화된 여성의 희생은 규정화된 즉 주인공의 미친 장면, 환성 장면 그리고 남녀의 화해와 함께 다시 복귀하는 줄거리 구조를 낳았다. 뿌띠빠는 발레 공연에서 주제보다 구조를 더 중요시하였다. 뿌띠빠의 안무적 특성은 『백조의 호수』 공연에서도 잘 나타나는데 공연의 중심은 발레리나에 의한 구조인 것이다. 발레리나의 포인트 테크닉은 솔로 바리에이션에 중심이 되었고, 안무의 다른 면들은 포인트의 효과를 극대화하도록 디자인되었다. 발레리노는 발레리나의 파트너로서 다양한 포즈로 균형을 잡을 수 있게 해주었고 연속 턴(turn)을 가능하게 했다.

『백조의 호수』 작품에서 여성군무를 위한 뿌띠빠의 안무는 전면무대를 완벽하게 이용할 수 있는 능력과 무대 위에서의 상상력을 자유자재로 다루는 기술을 보여준다. 『백조의 호수』 공연에서의 뿌띠빠의 안무 특성은 민첩성을 바탕으로 한 군무의 구성으로 무대 위의 친밀한 공간을 극장의 벽을 넘어서는 것 같이 보이도록 변형할 수 있다는 것이다.

마리우스 뿌띠빠의 전형적인 안무 스타일은 화려하고 완벽한 세팅을 바탕으로 뛰어난 무용수의 다양한 테크닉, 마임의 다양성, 군무구성의 환상적인 아름다움의 표현, 단독으로 춤을 추는 빠셀(Pas Seul), 두 주인공의 안무

인 그랑 파르되(Grand pas de Deux), 군무인 코르 드 발레(Corps de Ballet) 등으로 발레리나의 춤의 다양함을 보여주었다.

둘째, 작품 안무소재에 있어 춤과 관련된 요소들은 환상적인 동화 이야기를 표현하며 그의 작품은 해피엔딩으로 끝을 맺는다.

셋째, 막간 여흥 춤으로 민속무용과 같이 단순한 유희와 오락을 위한 무용인 디베르티스망(Divertissement)을 사용하였고 대부분은 『백조의 호수』와 같이 장막발레극으로 제작하는데에 큰 영향을 주었다.

## 2) 해석

고전발레 『백조의 호수』 내용은 러시아에서 널리 알려진 전설, 동화, 소설 등을 재구성한 것으로 총 4막으로 이루어져있다.

오래된 독일의 한 성에서 왕자의 생일파티로 시작되는 1막은 순수한 사랑과 꿈을 가지고 있는 지그프리트 왕자와 보이지 않지만 항상 왕자 자신을 따라다니는 불길한 존재에 의해 환상의 세계로 굴복하듯이 빠져드는 과정을 묘사하였다. 불길한 존재인 악마의 유혹에 이끌려 마법에 걸린 백조들이 있는 호숫가에 도착한다. 2막은 낮에는 백조로 살고 밤에는 사람으로 변하는 아름다운 오데트를 발견하고 저주를 풀기 위해 한 사람의 사랑이 필요하단 사실에 왕자는 오데트에게 영원히 그녀만을 사랑할 것을 다짐하고 다음날 무도회에서 그녀와의 결혼을 발표할 것을 맹세하며 막이 바뀐다. 3막에서는 여왕의 초청으로 왕궁 무도회가 시작되고 오데트만 생각하는 왕자 앞에 불길한 존재와 그의 명령을 받고 왕자를 유혹하는 오딜이 등장한다. 오딜을 신부로 공표하면서 나타나는 오데트의 환영과 운명의 장난에 속았다는 것을 알고 후회한다. 백조들이 있던 호숫가로 달려가는 지그프리트왕자를 묘사하며 끝나게 된다. 4막은 백조들 속에 숨어 있던 오데트를 찾아 용서를 간청하고 마지막 사랑을 다짐하는 왕자와 이들이 사랑을 끝까지 방해하는 로드발트를 마침내 왕자가 죽이게 되면서 이들의 사랑은 해피 엔딩으로 끝이 난다.

### 3. 매튜 본(Matthew Bourne)의 <백조의 호수>

#### 1) 작품 특징

영국 런던의 라반센터(Laban Center)를 졸업 한 매튜 본(Matthew Bourne 1960-)은 27세의 나이에 AMP(Adventures in Motion Pictures)를 창단하고 기존의 정형화된 고전 발레 레퍼토리들의 난해한 발레 움직임들을 배제하고 현대적인 감각으로 재 해석한 작품들을 소개하였다. 매튜 본은 창조적인 노력으로 작품과 음악이 가지고 있는 의미들을 전달하기 위해 발레, 현대무용 뿐만 아니라 뮤지컬, 영화, 사교댄스, 볼룸댄스 등 그 어떠한 움직임이라도 선택해서 사용하는 ‘댄스 뮤지컬’이라는 새로운 장르를 선보였다.



그림-8. 매튜 본

출처: <http://ko.wikipedia.org> 2011년 3월 30일



그림-9. 매튜 본 백조의 호수

출처: <http://ko.wikipedia.org> 2011년 3월 30일

1995년 남성 무용수들을 백조로 기용 제작한 『백조의 호수』는 웨스트엔드에서 가장 오랫동안 공연된 무용 공연이라는 기록을 세우는 작품으로 자리를 잡았다.<sup>32)</sup>

매튜 본이 제작한 작품으로는 ‘오버랩 러버(Overlap Lovers, 1987), ‘스핏 파이어(Spitfire, 1988), ‘호두까기 인형(1992)’, ‘Deadly Serious(1992)’, ‘백조의 호수(1995)’, ‘신데렐라(1997)’, ‘카 맨(The Car Man, 2000)’등이 있다.

차이코프스키의 발레를 새롭게 만든 매튜 본의 『백조의 호수』는 20세기 후반부터 새롭게 등장한 포스트 모더니즘(Post-modernism)의 영향 하에서 발전한 현대 발레의 흐름 속에서 독창적이고 기발한 예술로 새롭게 탄생한 작품이다. 매튜 본의 『백조의 호수』는 뺨뺨에서 전성기를 맞이한 고전 발레의 전형적인 형태에서 벗어나 무용의 기본적인 부분부터 현대 무용의 테크닉까지 모두 포함한 화려한 춤과 극적인 동작들을 가진다는 특징이 있다. 매튜 본의 댄스 뮤지컬 『백조의 호수』와 기존 작품과의 유일한 공통점은 차이코프스키의 음악을 사용하였다는 것이다. 뺨뺨로 대표되는 고전 발레 『백조의 호수』에서 여자 무용수가 맡은 ‘백조’역을 남성 무용수가 맡게 함으로서 백조를 장식적으로 상처받기 쉬운 여성인물이 아닌 신체적으로 강력하며 공격적이고 잠재적으로는 폭력적인 남성으로 강한 힘과 카리스마를 묘사했다. 그리고 고전 『백조의 호수』가 마법에 걸린 오데트와 지그프리트와의 영원한 사랑의 맹세, 그리고 불순한 존재로 인한 배반과 같은 남녀 간의 사랑이야기가 줄거리였다면 매튜 본의 『백조의 호수』의 줄거리는 1950년대의 영국 왕실을 배경으로 엄격하고 사랑이 없는 여왕 아래서 사랑을 갈구하며 방황하는 정신적으로 불완전한 왕자의 이야기를 다루고 있다는 내용이 기존 작품과의 차이점이다.

매튜 본의 연출 특성은 원작의 전통성에 다양한 장르의 혼합을 통한 새로운 장르인 댄스 뮤지컬을 창조했다는 것이다. 춤의 구성에 있어 이야기의

---

32) [http://en.wikipedia.org/wiki/Swan\\_Lake\\_\(Bourne\)](http://en.wikipedia.org/wiki/Swan_Lake_(Bourne)) 2011년 4월 12일

흐름을 중시하며 무대 자체를 작품전체를 읽을 수 있는 전체적인 이미지로 만들어 관객들에게 표현하고자 했다. 뿌띠빠로 대표되는 고전발레에 대비해서 매튜 본의 『백조의 호수』의 가장 큰 차이점은 섬세하고 연약한 존재인 백조를 강인한 근육으로 춤을 추는 남성으로 대체하면서 남성 무용수에 대한 중요성을 강조한 것이라 할 수 있다. 남성 무용수의 이미지는 강렬하면서도 관능적이며 표현의 대담성으로 기존의 여성 무용수들과의 동등한 위치에 설 수 있다는 것을 보여주었다고 할 수 있다. 남성 무용수의 중요성은 고전 발레가 갖는 성 정체성의 한계를 극복하였고 여성 무용수 중심의 형식과 기법을 파괴하고 다양한 무용언어를 사용함으로써 표현의 극대화를 가지고 왔다는 점이다. 기존 고전 발레에서 사용하지 않았던 맨발과 구두의 착용, 연극적인 제스처의 사용 및 일반 클럽의 춤 등의 사용을 자유롭게 하였던 것이다.

이밖에 매튜 본의 『백조의 호수』가 고전발레 작품 대비 차별적으로 가지고 있는 특징은 작품을 통해 현 시대의 반영과 비판이라는 새로운 의미를 부여한 것이다. 왕자를 중심으로 왕자가 자아를 찾아가는데 겪는 갈등과 왕실의 권위와 허영, 그리고 각종 음모들을 현대 감각에 맞게 소재와 주제를 변형시킴으로써 관객에게 새로운 메시지를 전달하고자 한 것이다. 이와 같이 매튜 본의 『백조의 호수』는 20세기 무용예술에 있어 작품의 표현방법의 풍부한 다양성을 제시하였다.

## 2) 해석

나이에 맞지 않는 큰 침대 위에서 어린 왕자가 백조가 나타나는 꿈을 꾸다 왕자의 어머니인 여왕이 등장하면서 꿈에서 깨어난다. 여왕은 악몽을 꾸 왕자를 위로해 주지만 왕자가 원하는 만큼 따뜻하게 안아주지 않는다. 나약하고 의존적인 왕자의 성격은 왕자로서의 위엄과 권위를 찾아볼 수 없다.

왕자는 자신에게 애정을 보이지 않는 엄격한 어머니인 여왕으로 인해 마음에 깊은 상처를 받는다. 지루하고 매일 반복적인 일상생활과 형식적인 일들은 왕자에게 의미가 없는 하루의 삶이고 왕자는 백조의 환상을 꿈꾸던 유년기 이후로 그 환상에 사로잡혀 현실에서의 억압되고 나약한 자신의 모습과 ‘백조’를 통하여 과감히 실행하는 이상적인 모습의 두 가지 삶에 지배 받는다.

1막은 현실에 적응하지 못하는 왕자를 왕실의 삶에 적합하지 않은 인물임을 표현한다. 성적 정체감의 혼란과 불투명한 자아로 고뇌하며 방황하는 왕자를 비열한 비서가 평범한 여자 친구를 연결시키려 하고 여왕은 왕가와 어울리지 않는 그 여자와의 관계를 허락하지 않게 되며 왕자는 절망 속에 길거리를 방황하며 자살을 결심하게 된다.

2막은 왕자의 자살 직전 나타난 백조와 왕자를 위협하는 다른 백조 떼의 등장으로 전개된다. 왕자는 백조를 영혼의 동료이자 다시 삶을 찾게 해준 유일한 이유로 생각한다.

3막은 세계 곳곳의 귀족들과 왕족들이 초대된 화려한 무도회로 시작된다. 왕자는 꿈속의 백조를 닮은 낯선 젊은이의 등장으로 인해 깊은 혼란에 빠진다. 매력적인 낯선 젊은이로 인해 여왕을 포함한 무도회의 모든 여인들은 유혹에 빠지게 되고 왕자는 여왕과 춤을 추는 낯선 젊은이의 장면에 질투심을 느끼게 된다.

4막은 침실에 누워있는 왕자의 모습으로 시작된다. 백조무리들이 왕자의 방으로 들어와 왕자의 침대를 위협적으로 맴돌게 되면서 왕자의 고통은 심해지고 왕자의 꿈속에서 나타난 백조가 등장하면서 왕자를 평화로운 세계로 그를 데리고 간다. 침실로 돌아온 여왕은 침대 위에 죽어있는 왕자를 끌어안고 후회의 눈물을 흘리고, 침대 위의 거울에서 어린 왕자를 안고 있는 백조의 모습을 보게 된다. 고민하며 방황하던 왕자는 마침내 그가 갈망하던 평화를 찾으려 하면서 끝을 맺는다.



그림-10. 매튜 본 백조의 호수

출처: 수잔 오(2004) '발레와 현대 무용' (시공사)

<표 4> 마리우스 뵤띠빠 와 매튜 본 『백조의 호수』

구분 \ 안무가		마리우스 뵤띠빠	매튜 본
줄거리		<ul style="list-style-type: none"> <li>● 백조에 관한 동화 &amp; 전설</li> <li>● 남녀의 사랑이야기</li> <li>● 선과 악의 대립구조</li> </ul>	<ul style="list-style-type: none"> <li>● 권위적인 영국 왕실 배경</li> <li>● 동성애 &amp; 성 정체성</li> <li>● 현 사회의 문제점 반영</li> </ul>
등장인물	왕자	<ul style="list-style-type: none"> <li>● 권위적이고 기품있는 청년</li> <li>● 사랑을 위한 순수성 소유</li> </ul>	<ul style="list-style-type: none"> <li>● 나약하고 의존적인 존재</li> <li>● 성 정체성의 문제 가짐</li> </ul>
	오데뜨 (백조)	<ul style="list-style-type: none"> <li>● 연약한 여성적인 이미지</li> <li>● 우아하고 고상한 존재</li> </ul>	<ul style="list-style-type: none"> <li>● 남성으로 등장</li> <li>● 강인하고 리더적인 존재</li> </ul>
	로드발트	<ul style="list-style-type: none"> <li>● 악의 근원</li> <li>● 왕자에게 죽임을 당함</li> </ul>	<ul style="list-style-type: none"> <li>● 비열하고 타락한 기회주의자</li> <li>● 왕자를 죽음에 이르게 함</li> </ul>
	오딜 (흑조)	<ul style="list-style-type: none"> <li>● 로드발트의 딸</li> <li>● 백조와 대칭되는 존재(유혹적이고 관능적 존재)</li> </ul>	<ul style="list-style-type: none"> <li>● 로드발트의 아들</li> <li>● 정치적이고 야심적인 존재</li> </ul>
	왕비	<ul style="list-style-type: none"> <li>● 위엄과 우아한 존재</li> </ul>	<ul style="list-style-type: none"> <li>● 가족보다 권위를 중요시</li> <li>● 고전적 왕비보다 자유분방</li> </ul>

## IV.마리우스쁘띠빠와 매튜본의 무대분장 비교

### 1. <백조의 호수>의 캐릭터별 분장 비교

조명기술이 현대보다 뒤떨어진 시기의 분장의 가장 큰 특징은 굵은 선을 기준으로 관객에게 배우의 얼굴 표현을 보여주기 위한 무대분장의 역할이 중심이었다면 현대의 무대분장은 다양한 색감의 재료들과 보조 장비들의 사용으로 특정 부위만 부각시키는 분장보다는 전체적인 조화를 이루는 무대분장으로 변해 가고 있다. 이러한 영향으로 분장은 보다 자연적인 분위기를 표현하는 형태로 발달되었다.

『백조의 호수』 작품에 등장하는 캐릭터의 분장 변화는 고정적인 이미지의 표현에서 보다 자유로운 이미지를 만들기 위한 변화라고 할 수 있다.

쁘띠빠의 시대에는 안무를 뒷받침해주기 위한 수단으로서의 역할이 분장이었다. 분장의 주된 목적은 아름다움을 표현하는 것이 아닌 극의 전개에 맞춘 보조적 역할이었다. 색에서 나타나는 명암과 제한된 테두리 안에서의 공간 등을 고려하여 분장 색채의 단조로운 빛과 음영처리로 캐릭터의 이미지를 부각시켜 창의적인 분장 표현에 제약이 있었다.

매튜 본 『백조의 호수』의 무대분장의 가장 큰 특징은 기존 발레의 형식적인 틀인 무겁고 고정화 된 인물 표현에서 벗어났기 때문에 보다 쉽게 대중들에게 다가갈 수 있게 분장표현은 최대한 단순화 작업을 시도하였다.

오늘날 무대분장의 흐름은 배우의 현실적 이미지를 살릴 수 있는, 공연장소에 따른, 표현의 다양성을 바탕으로 사실적 기법으로 무대분장을 실행한다. 과거와 다르게 공연 제작 시 무대분장의 중요성을 인식함에 따라 보조적 역할이 아닌 작품의 이미지 전달에 직접적인 관여를 하여 캐릭터의 설명을 대신 해 준다.

## (1) 오데트

쁘띠빠의 백조의 호수에서 오데트의 역할은 마법에 걸려 삶의 반은 소녀로 나머지 반은 백조로 살아가는 비련하고 가냘픈 여성을 상징하였으므로 아름답고 연약한 가냘픈 캐릭터적인 특성을 살리기 위해 얼굴형이 선명하게 보이도록 윤곽은 어두운 색 파운데이션을 이용하여 얼굴 양 옆, 헤어라인, 광대뼈에 바른다. 청초한 이미지를 위해서 이마중앙, 콧등, 눈 밑, 턱에 베이스보다 한 톤 밝은 파운데이션 효과를 준다. 볼 터치는 사랑스러운 느낌의 핑크색을 사용한다. 눈썹은 고상하고 청순한 이미지를 살려 갈색으로 부드럽게 표현한다. 부드럽고 큰 눈을 표현하기 위해 눈덩이에는 옅은 노랑, 파란색, 핑크색을 이용한다. 선으로 대표되는 캐릭터 이미지를 위해 눈은 검정과 파랑 아이라이너를 사용한다. 눈썹뼈는 아이보리색으로 처리한다. 작고 긴 입술을 표현하기 위해 진핑크를 선명하게 그려주고 입술 안쪽은 핑크 립 글로스로 마무리한다.

매튜본의 백조의 호수에서의 백조는 왕자의 상상 속에 창조된 인물로서 남성 무용수가 표현하는 역동성으로 인해 왕자에게 자유와 평화를 안겨주는 캐릭터로 표현됨으로 눈에는 강한 검정색 아이라인너와 이마에서 콧등까지 새부리를 연상하듯 검정색으로 표현하였다.



그림-11. 뉴욕시티발레단 백조의 호수의 오델트

출처: 김민희 역(1989) '세계 발레 작품 해설집' (교학연구사)



그림-12. 매튜 본 백조

출처: <http://ko.wikipedia.org> 2011년 3월 30일

## (2) 오델

쁘띠빠의 백조의 호수에서의 오델 이미지는 베이스는 강한 흑조의 이미지를 표현하기 위해 베이지계열 파운데이션으로 얼굴 전체를 처리한다. 오델의 극중 이미지인 외형적이고 왕자를 유혹하는 관능미를 표현하기 위해 전체적으로 강한 톤의 분장을 한다. 눈썹은 진 갈색으로 각이 지고 길게 그린다. 눈은 강한 이미지를 표현하기 위해 검정색 라인으로 눈 앞쪽과 눈 끝을 살짝 뻗는다. 눈의 전체적인 컬러는 회색으로 하고 눈썹뼈는 흰색으로 마무리한다. 콧등은 강하게 어두운 색으로 표현한다. 정열적인 입술 표현을 위해 붉은색으로 발라준다. 볼 터치는 광대뼈 아래에서 사선방향으로 오렌지색을 이용한다.

매튜본의 백조의 호수에서의 오델은 비서관의 아들로서 정치적이고 야심

적인 이미지표현으로 도시적인 이미지와 의상에 맞는 자연스러운 표현의 분장을 기본으로 한다.



그림-13. 오딜

출처: <http://ko.wikipedia.org> 2011년 3월 30일

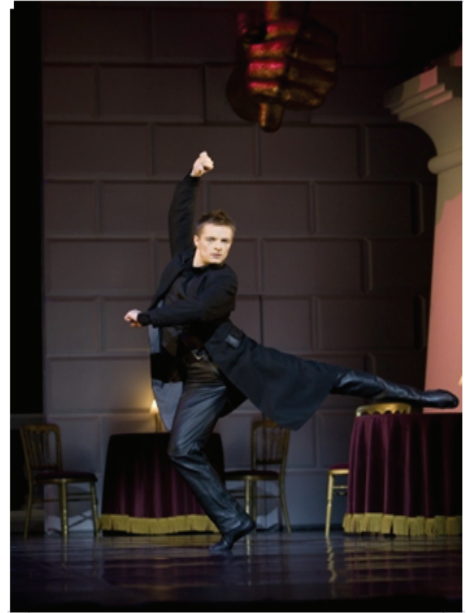


그림-14. 매튜 본 흑조

출처: <http://ko.wikipedia.org> 2011년 3월 30일

### (3) 지그프리드 왕자

쁘띠빠의 경우 지그프리드왕자의 이미지는 나약하고 의존적인 전통적인 귀족의 이미지로 표현하기 위해 전체적인 윤곽은 어두운 베이스를 바탕으로 한다. 이마와 미간, 콧등은 진 갈색으로 음영을 주고 흰색에 가까운 파운데이션으로 하이라이트를 주어 오뚝하고 샤프한 느낌을 준다. 눈썹은 유약한 존재의 이미지에 맞추어 최대한 브라운 색으로 그린다. 눈의 분장은 풍부한 감정을 표현하기 위하여 큰 눈으로 보이게 하기 위해 검정색을 이용하여 눈꼬리에 퍼 바른다. 전체적인 눈의 분장은 갈색으로 표현한다. 입술의 표현은 붉은 갈색으로 선명하게 라인만 그려준다.

매튜본의 경우 나약하고 의존적인 존재와 성적체성의 문제를 가진 이미지 표현으로 눈썹은 나약한 이미지에 맞춰 브라운색으로 약간 처지게 그린다. 눈의 분장은 깔끔하게 검정색 라인너로 표현한다. 아이쉐도우는 자연스러운 갈색으로 한다. 입술색 또한 갈색으로 한다.



그림-15. 지그프리드 왕자( 뻘띠빠 & 매튜 본)

출처: <http://ko.wikipedia.org> 2011년 3월 30일

#### (4) 로드발트

악의 이미지로 대표되는 캐릭터적 특성상 길고 가는 얼굴형을 표현하기 위해 어두운 파운데이션을 이용하여 볼 뼈, 턱을 음영 처리한다. 눈썹은 교활하고 악한 이미지를 표현하기 위해 검정과 진 갈색을 이용하여 올라간 눈썹 형태를 그려준다. 눈은 날카로운 이미지로 전체 갈색을 이용하고 진 회

색과 검정으로 눈꼬리를 올려 그린다. 아이라인도 사선으로 길게 빼준다. 코 옆은 어두운 갈색으로 칠하고 콧등, 볼, 눈 밑, 미간은 냉정하게 보이도록 흰색으로 표현한다. 입술 끝은 올리고 입술 테두리를 빨강과 검정으로 올려 그린다.

매튜 본 작품의 경우에는 왕실 비서관으로 변신하게 된 로드발트의 이미지는 현대를 배경으로 하기 때문에 악역의 이미지는 그대로 유지하였고 짧은 턱 밑의 수염을 부치고 베이스는 기본 베이스인 베이지색으로 처리하였다 .



그림-16. 로드발트( 뱀피빠 & 매튜 본)

출처: <http://ko.wikipedia.org> 2011년 3월 30일

## (5) 백조

기존 발레리나에서 남성 무용수로 변환 된 매튜 본의 백조의 이미지는 간

단하며 절제된, 강렬한 카리스마적 이미지를 표현하기 위해 전체 베이스는 흰색을 바탕으로 하였다. 헤어라인에서 이마로 내려오는 백조의 부리를 위협적으로 표현하기 위해 검정색을 사용하여 포인트를 주었다.



그림-17. 백조(쁘띠빠 & 매튜 본)

출처: <http://ko.wikipedia.org> 2011년 3월 30일

쁘띠빠로 대표하는 고전발레 『백조의 호수』 등장인물들의 공통적인 이미지는 정교함을 요구하는 연출가의 의도대로 테크니컬 한 연기를 위한 의상의 변화임을 앞서 논의하였다. 이러한 의상의 변화는 무용수들의 정교하고도 화려한 기교를 가능케 하였으며 발레리나와 발레리노의 내적 심리 상태의 정확한 표현을 위한 외적 이미지의 표현도 그 중요성이 강조되었다.쁘띠빠의 안무 연출이 발레리나 중심의 구조인 점과 이 시기 공연 작품이 대중을 위한 것이 아닌 왕족과 귀족 중심의 공연 위주였기에 무용수의 외적

표현은 귀족적인 화려함의 표현 요소가 강해졌다. 등장 인물들의 외적 이미지는 고풍스런 귀족 분위기가 중심이 되었다.

이러한 사회적, 연출적 이유로 인하여 고전 『백조의 호수』의 무용수들은, 특히 여성 무용수들의 이미지는 강인함보다는 연약함을 기본으로 섬세하고 우아한 내적 심리 상태 표현을 무대분장 이미지로 관객에게 전달하였다. 고전 『백조의 호수』의 여자 주인공인 오데트(Odette)의 극중 이미지인 마법에 걸려 하루에 반은 백조로 나머지는 사람으로 살아가는 캐릭터적인 특성 상 가냘픈 여성적 심리 표현을 위하여 차분한 색감의 핑크계열과 눈 밑에는 차가운 파랑색을 사용하여 무대 분장의 효과를 높였다. 역동적인 오딜(Odile)의 이미지와 상대적인 관계로 인하여 마법에 걸린 고통스러운 현실을 표현하는 데에 이미지 형성의 중점을 두었다.

<표-5>마리우스쁘띠빠와 매튜본의 백조의호수 비교

	내용	극중인물	특징	분장	차이점
마리우스 쁘띠빠	<ul style="list-style-type: none"> <li>백조의 관한 동화&amp;전설</li> <li>선과 악의 대립구조</li> </ul>	<b>왕자</b> 권위적이고 기품 있는 청년 <b>오데뜨(백조)</b> 우아하고 연약한 여성적 이미지 <b>로드발트</b> 악의 근원 <b>오딜(흑조)</b> 백조와 대칭되는 존재 <b>왕비</b> 위엄과 우아함 존재	화려하고 완벽한 셋팅을 바탕으로 무용수 다양한 테크닉, 마임의 다양성, 군무 구성의 환상적인 아름다움 표현	작품 안무의 있어서 춤과 관련된 등장인물들은 아름답고 연약한 청초한 이미지 연출	다양한 색감보다는 열굴의 윤곽을 주기 위해 굵은 선으로 표현
매튜본	<ul style="list-style-type: none"> <li>권위적인 영국왕실을 배경</li> <li>동성애의 사회 문제점 반영</li> </ul>	<b>왕자</b> 나약하고 의존적인 존재 <b>오데뜨(백조)</b> 남성으로 강인하고 리더적인 존재 <b>로드발트</b> 비열하고 타락한 기회주의자 <b>오딜(흑조)</b> 정치적이고 야심적인 존재 <b>왕비</b> 자유분방함	고전 발레의 고전 발레의 형태에서 벗어나 무용의 기본적인 부분부터 현대 무용의 테크닉까지 모두 포함 한 화려한 춤과 극적인 동작을 가짐	여성 무용수의 이미지를 남성 무용수로 대체함으로 강인함과 역동적인 표현 연출	전체적인 분장보다는 전체적인 조화를 이루는 자연스러운 분위기로 표현으로 특정 부위만 부각시킴

## 2. <백조의 호수> 캐릭터 연구 작품

발레 작품에서의 발레분장은 무용수의 골격, 빛과 색채(조명), 무대 위에서의 무용수의 분장은 빛과 혼합 될 때 관객석에서 느껴지는 색채의 느낌과 발레의 작품의 특성, 작품 속에 나오는 등장인물들을 관객에게 어떤 이미지로 관객의 눈으로 보이게 할 것인지를 분장을 디자인하며 의상과의 조합을 염두 해 둔다,

발레는 환상적인 율동, 굴곡, 정적이면서 유동적인 특징으로 신비스러움, 동화속처럼 환상적 느낌이 많으므로 발레분장도 우아함과 신비스러움을 주어야 한다. 대부분 백조의 호수인 경우는 대작이므로 관객석이 많은 대극장에서 주로 공연하므로 멀리서 보이는 무용수의 얼굴의 윤곽을 살려주는 명암의 원근법을 최대한 살려서하는 기본베이스를 해주어야한다.

국내에서의 경우 국립무용단,(2001,2003,2005), 유니버설발레단,(1992년 초연), 서울발레씨어터(1996)등 많은 발레단이 백조의 호수공연을 하였으며 계속적으로 공연이 이루어지고 있다

본인의 작품은 마리우스 뽀띠바의 고전발레의 영향을 준 백조의 호수를 재구성 하였다. 고전발레의 경우는 내용이 낭만적이거나, 서정적인 상황들이 다양하게 표현된다,

## 1) 오데뜨(백조)

전체적으로 창백한 느낌을 이미지로 청초하고 우아함 속에 죽어가는 백조의 표현으로 차가운 색인 파랑과 사랑스러운 느낌으로 핑크와 연보라의 색을 선택하였다.

베이스- 무용수들의 동작 중에 옆모습이 보여주는 것이 많기 때문에 이마, 코, 눈 밑, 턱에 기본베이스위에 화이트 파운데이션으로 명함을 더 준다.

눈썹-브라운갈색을사용하고 자신의 눈썹을 살려서 자연스럽게 그린다.

아이라이너-눈을 크게 보이기 위해 눈 밑을 띄워서 쳐지지 않게 파란색 펜슬을 이용하여 그리며 창백한 느낌을 주기위해 파란색 아이라이너와 검정색 라이너를 사용한다.



그림-18. 오데뜨의 재구성

샤도우-눈두덩에 핑크색으로 아이홀을 만들고 연한핑크로 홀위로 그라데이션을 한다. 홀 안쪽으로 살짝 연보라색을 입히며 아이라이너 위로 파란색 샤

도우를 넣어준다.

볼터치- 의상에 따라 오렌지, 핑크를 주로 사용하는데 오데뜨의 경우 흰색이므로 창백함과 사랑스런 이미지를 표현하기 위해 핑크색을 사용한다.

립스틱-핑크색으로 아웃커브가 되지 않게 핑크색으로 하고 립크로스로 안쪽에만 살짝 덧바른다.

## 2)오딜(흑조)

전체적으로 화려하며 섹시하고 도발적인 이미지로 청보라, 회색, 블랙의 강한 색을 선택하였다.

베이스-기본베이스인 색을 사용하고 이마, 코, 눈 밑, 턱에는 아이보리파운데이션으로 명함을 주었다.

눈썹- 진브라운 펜슬로 본인의 눈썹에서 3분의1지점에서 날렵하게 살짝 각이 지게 그리며 검정펜슬도 함께 사용하였다.



그림-19. 오딜의 재구성

아이라이너-강한 느낌을 주기위해 눈매를 날렵하게 빼주며 끝을 살짝 올려 주었다.

샤도우-눈두덩에 회색 또는 청보라로 아이홀을 만들고 그 위로 그라데이션을 하였다. 아이라이너위로 보여주게 청색 또는 검정색샤도우를 넣어준다.

볼터치-섹시함을 주기위해 살짝 펄 감이 들어있는 오렌지로 사용한다.

립스틱-전체적으로 강한 이미지를 주기 위해 붉은색칼라를 입술 선에 살짝 그리며 입술안쪽에는 테두리 색을 그라데이션하여 붉은 색조를 보여준다.

## V. 결 론

세계적 걸작인 『백조의 호수』 작품에 표현된 주요 등장인물들의 분장 비교 분석에 관한 연구로 각 시대를 대표하는 문화코드의 영향과 시대적 분위기를 반영하는 작품에 적용되어지는 분장의 변화를 비교함으로써 현대 공연 예술에 흐름을 파악하는데 그 목적을 두었다.

무대분장은 작품에 등장하는 캐릭터의 성격, 개성 등을 표현함으로써 작품이 전달하고자 하는 것을 관객들에게 보여주는 역할로 그 중요성이 증가하고 있다.

발레에서의 분장은 작품의 예술성, 성격, 내용, 주제를 표현할 뿐 아니라 관객에게 시각적 만족감을 전달하며 그 표현 결과가 무대 공간의 효과를 증진시키면서 무대 공간 속에 제반된 다른 요소인 무대 장치, 음악, 조명 등과 어울려져 안무자의 의도가 반영된 주제의 표현이다. 인간의 육체 언어인 무용이란 움직임 그 자체뿐만 아니라 음악, 미술, 학문, 의상, 무대 장치, 분장 등과 보조적 관계에 있는 종합예술이다.

본 연구는 무대분장의 이론적 배경과 역사, 특징 및 종류를 통하여 『백조의 호수』 작품에 적용되어진 발레분장을 이해하고 고전발레와 현대발레의 무용분장의 차이점을 비교함으로써 시대적 흐름에 따른 분장의 변화를 연구하였다.

고전발레 작품인 『백조의 호수』와 매튜 본에 의해 공연된 현대 발레 작품인 『백조의 호수』 작품은 같은 제목, 같은 음악(차이코프스키)을 사용하였지만 뿌띠빠의 작품은 아름다운 동화속의 이야기를 담고 있으며 안무지도는 모든 발레의 형태를 새로이 정립해 나갔으며 다중연기, 무대 공연 등의 모든 요소들의 완벽함을 가져다주었기 때문에 그의 화려한 공연 형태에 있어서 교양 곡에 이미지와 형상을 작곡하는 것과 같은 태도로 춤의 이미지

를 형상을 구상하였다. 발레의 특성으로 오래 남아 고전주의의 대표적인 인물로 뿌띠빠의 작품은 현재에도 가장 많은 무용단들이 재 안무하여 공연을 하고 있다.

매튜 본은 고전발레와 현대무용의 경계를 자유로이 넘나들며 다양한 장르의 춤을 혁신적으로 재구성 하였다. 매튜 본의 작품은 뿌띠빠의 작품에서 나오는 발레리나들의 연기를 남성 무용수로 대체함으로써 색다른 춤의 아름다움을 표현하였다. 뿌띠빠와 매튜 본의 『백조의 호수』는 동일 작품이지만 시대문화적인 흐름에 따라서 뿌띠빠의 안무에서는 명료성, 조화, 대칭, 질서와 같은 형식적 가치의 주안점을 둔 감정표현을 시각적, 심미성, 우아함의 표현에 중점을 둔 무용을 바탕으로 한 분장이었고 매튜 본의 경우 고전발레와 현대무용의 경계를 자유로이 넘나들며 다양한 장르의 춤을 혁신적으로 재구성하였고 백조의 이미지에 대한 기존 틀을 깬 단순하고 절제된 강한 백조를 표현하기 위해 한정된 색감의 사용과 부분적인 분장의 효과를 최대한 사용하였다.

『백조의 호수』는 한 사람의 작품이 아닌 고전발레와 현대발레 시대의 최고 무대를 창조하기 위해 그 시대의 예술가들과 지식인들이 합쳐서 만든 작품이다. 예술은 각 시대의 정신세계와 유행을 반영하여 사회가 나아가야 할 방향을 제시하게 되고 그 결과로 인하여 예술에 대한 관심이 증가하면서 공연예술인 오페라, 무용, 뮤지컬 등의 대중화를 이끌었다. 분장은 공연 작품속에 나오는 캐릭터 성격, 개성 등을 사실적으로 표현함으로써 관객에게 이해시키는 역할을 가지며 분장디자이너들에 대한 중요성의 인식도 증가하고 있다.

## 참 고 문 헌

- 강대영(2001) 한국분장예술, 서울: 지인당
- 강대영(2008) 분장디자인의 세계, 서울: 한국분장
- 구유진(2007) 무대분장의 제작과정과 발레 오페라 뮤지컬의 분장 테크닉  
의 차이점에 대한 고찰 코리아 뷰티 학회지
- 국립발레단(2001) 즐거워라 발레. 서울: 범조사
- 김공수(1998) 해설이 있는발레, 서울: 예니
- 김옥진(1998) 무용의이해, 한양대학교 출판원
- 김채현(1990) 서양춤 예술의 역사, 서울: 이론과실천
- 김혜은(2006) 무용창작과 표현의 기초적 이해, 서울: 형설출판사
- 김희정(2004) 무대의상, 서울: 흥익기획
- 박준용(2005) 열정과 매혹의역사 뮤지컬, 서울: 마고북스
- 배금연(2006) 현대발레의 미수용 미학적 연구-지젤, 백조의 호수, 봄의 제  
전 중심으로, 한양대학교 박사학위
- 서차영(2002) 발레감상법, 서울: 대원사
- 수잔오, 김채현역 (2004) 발레와 현대무용, 서울: 시공사
- 심상교 이상우외 (2006) 한국공연예술의 새로운 미래, 서울: 연극과 인간
- 심정밍(2001) 서양 무용비평의 역사, 서울: 삼신각
- 윤정민(2008) Stage make-up, 중앙대학교 공연 연상 사업단
- 이상우(2002) 러시아발레, 서울: 예니
- 이영숙(1983) 장쥬르쥬 노베르에관한연구, 이화여대 석사학위
- 이영임(2008) 매튜 본의 백조의 호수에 나타난 데미안 모티프 허세연구  
Vol.20 No-KCI 등재

- 이은경(2002) 발레이야기, 서울: 열화당
- 이재학(1994) 분장의 길, 서울: 자유문학사
- 임미애 설현진 최미라(2009) 화장문화사, 서울: 신정
- 정기운(2009) 성격분장: 분장, CHARACTER MAKE-UP의 시작, 서울: 광  
문각
- 정소영(1999) 발레, 충남대학교 출판부
- 조앤카스-김말복역(1998) 역사속의 춤, 이화여대 출판부
- 천지연, 노선옥, 이귀영, 이영애, 김정희, 강명주, 김은주, 정철순, 홍수경  
(2009) faces in makeup, 서울: 청구문화사.
- 홍수경(2007) 분장기술, 서울: 예림
- MaryClarke& Clement Crisp 세계발레작품해설집 김민희 역(1989), 서울:  
교학연구사

# ABSTRACT

## Study on the Stage Make up in the Swan Lake Performance of Mattew Bourne and Marius Petipa

Kang, ji yeon  
Department of  
Convergence Culture and Arts  
Sungshin Women's University

The art of the performance on stage can be considered as acting, singing and dancing. Those performance acts could have disappeared if they would not catch up with the social changes. Therefore the traditional dance, opera and musical with the basic foundation from the past keep on changing with the development of modern time.

Even though the classic dance performance is usually difficult to understand, it has been directing by more easy way to understand for the audience. Since people getting interested in performance, the role of the make-up designer those who help to express each characters of the play, is increasing more important.

In the 3 biggest classic ballet that are Gisele, Sleeping Beauty and the Swan Lake, I chose to study on the Swan Lake Performance, which characters showed out the vividly contrast. Especially, the dance directors of ballet companies used to reinterpretation this ballet to suit with the social changes. Marius Petipa, known as the father of dance director, renewed all the form of ballet and bring on the perfection of multiple

acting, stage performance. In order to express the characters in the Swan Lake ballet, the stage makeup for the actors is as important as the dance composition. Therefore I would like to analyze and compare the ballet dance directing by the famous dance director Marius Petipa and the one from Matthew Bourne whose reinterpretation with his own especial personality.

Comparing and analyzing the different in the changing of the stage makeup of Marius Petipa and Matthew Bourne from the different of historical background, in order to indicate the changing direction of stage makeup. The study method is comparing the different of the characters between two performances by data taken from books, DVD, Internet.

The result of this study can be sum up as follow:

First, the classic Swan Lake performance from Petipa contains in it a beautiful fairytale and all of the perfection factors from stage performance and multiple performance by choreographing all form of ballet into a new way. Second, the result of comparing two performance stage makeup is to express the visual, aesthetic, elegance of the classic performance is more important than harmony, symmetry, order.

The stage makeup of modern ballet has no different between the characters while in the classic ballet, there's got the simple and temperate strong swan that different from the existing frame.

The stage makeup is not just expresses the artistry, character, content, theme of the performance but also delivers the satisfaction of visual to the audience, advances the effect of the space of stage, reflects the intend of the choreographer with stage's decorates, music and lighting.