



저작자표시-비영리-변경금지 2.0 대한민국

이용자는 아래의 조건을 따르는 경우에 한하여 자유롭게

- 이 저작물을 복제, 배포, 전송, 전시, 공연 및 방송할 수 있습니다.

다음과 같은 조건을 따라야 합니다:



저작자표시. 귀하는 원저작자를 표시하여야 합니다.



비영리. 귀하는 이 저작물을 영리 목적으로 이용할 수 없습니다.



변경금지. 귀하는 이 저작물을 개작, 변형 또는 가공할 수 없습니다.

- 귀하는, 이 저작물의 재이용이나 배포의 경우, 이 저작물에 적용된 이용허락조건을 명확하게 나타내어야 합니다.
- 저작권자로부터 별도의 허가를 받으면 이러한 조건들은 적용되지 않습니다.

저작권법에 따른 이용자의 권리는 위의 내용에 의하여 영향을 받지 않습니다.

이것은 [이용허락규약\(Legal Code\)](#)을 이해하기 쉽게 요약한 것입니다.

[Disclaimer](#)

김 경 희 교수 지도
석사학위 청구논문

롤랑 바르트 의미작용에 따른
존 갈리아노 컬렉션 메이크업 분석

2016

성신여자대학교 뷰티융합대학원
뷰티융합학과 메이크업·특수분장 전공
장 미 연

롤랑 바르트 의미작용에 따른
존 갈리아노 컬렉션 메이크업 분석

김 경 희 교수 지도

이 논문을 석사학위 논문으로 제출함.

2016년 5월

성신여자대학교 뷰티융합대학원
뷰티융합학과 메이크업·특수분장 전공
장 미 연

인 준 서

장미연의 석사학위 논문으로 인준함

2016년 5월

심사위원장 _____인

심 사 위 원 _____인

심 사 위 원 _____인

성신여자대학교 뷰티융합대학원

논문개요

현대는 커뮤니케이션 시대로 커뮤니케이션을 통한 사회활동은 인간을 삶을 위한 기본적이며 필수적인 행동이다. 커뮤니케이션이 이루어지기 위한 조건으로 기호가 존재하며, 기호는 우리 일상생활의 모두 연관되어져 있다.

기호학은 커뮤니케이션과 문화를 다루는 중요한 표현 수단으로 패션과 메이크업도 문화의 하나로 시대를 반영하고 상징성을 나타내고 있으므로 여러 분야에서 의미분석을 위해 유용하게 사용되고 있다.

본 연구는 존 갈리아노의 컬렉션의 디자인 특성을 바탕으로 컬렉션 메이크업에 나타난 메이크업 이미지의 기호학적 의미를 분석하기 위하여 롤랑 바르트의 의미작용 모델을 적용함으로써, 메이크업 이미지의 기호학적 해석 방법을 제시하고 기호학적 의미분석의 기초 자료가 되는 데 그 목적이 있다.

존 갈리아노 컬렉션 디자인 특성과 컬렉션 메이크업을 고찰하고 메이크업 이미지를 롤랑 바르트의 의미작용 모델에 적용하여 기호학적으로 분석한 결과는 다음과 같다.

연구결과로 존 갈리아노 컬렉션의 디자인 특성을 실험주의, 역사주의, 자연주의로 나타남을 알 수 있었다. 실험주의는 새로운 것을 추구하는 것으로 변형, 왜곡, 강조를 통하여 이질적 소재인 깃털, 시트지, 스톤 등의 사용과 콜라주 기법, 바디페인팅 등 통하여 예술적 이미지를 표현하여 예술성이 부각되었다. 역사주의는 동서양의 결합, 이질적 소재 사용, 이미지 차용 등을 통해 모방과 패러디를 사용하여 과거의 소재를 통하여 현대적으로 재해석되어 변형과 강조를 통하여 재현적 이미지가 강조되었다, 자연주의는 환경오염의 문제로 자연에 대한 관심이 높아지면서 순수하고 단순화된 표현들이 나타나며 깨끗한 피부 표현과 컬러와 기법이 최대한 배제되어 나타난 단편적 이미지가 표현되어 단순성이 나타났다.

이러한 결과를 토대로 예술성, 재현성, 자연성의 기호학적 특성을 도출하였다.

2001년부터 2005년까지 실험주의적 경향으로 이질적 소재의 사용이나 변형, 왜곡, 강조를 통한 예술성이 표현되었으며, 2005년부터 2010년까지 역사주의적 경향으로 동·서양의 융합, 이국적인 소재 등의 과거에 사용되어져 온 아이템들이나 특징들을 모티브로 현대식으로 재해석한 재현성이 부각되어 나타났다. 2011년부터 2015년까지 자연주의적 경향으로 21세기로 접어들면서 환경오염의 문제로 인하여 자연적인 돌아가려는 관심을 가지기 시작하며 최대한 꾸미지 않고 자연 그대로를 받아들이며 메이크업에도 최소한의 표현을 통하여 내추럴한 이미지의 단순성이 강조되었다.

이와 같이 존 갈리아노 컬렉션에 나타난 디자인 특성을 바탕으로 룰랑 바르트 의미작용 분석을 통하여 메이크업 이미지의 기호학적 분석을 가능케 함으로써 다양한 의미의 메이크업을 해석 할 수 있었다.

앞으로 메이크업의 체계적인 기호학적 해석을 위한 이론적 정립이 필요할 것이며, 존 갈리아노의 컬렉션 뿐 만 아니라 크리스찬 디올 컬렉션 및 다양한 분야의 메이크업 이미지의 기호학적 분석연구가 진행되기를 기대한다.

목 차

논문 개요

I. 서 론	1
II. 이론적 배경	3
1. 롤랑 바르트의 기호학	3
1) 롤랑 바르트 기호학 개념	3
2) 롤랑 바르트 의미작용	5
3) 롤랑 바르트 의미작용 분석 모형	9
2. 컬렉션과 메이크업	11
1) 컬렉션 메이크업의 개념	11
2) 메이크업 조형요소	12
3. 존 갈리아노	16
1) 존 갈리아노의 생애	16
2) 존 갈리아노의 디자인 특징	17
III. 컬렉션 메이크업에 나타난 이미지 분석	21
1. 연구의 방법	21
1) 연구 대상 자료	21
2) 연구 분석 방법	21
2. 존 갈리아노 컬렉션 메이크업의 기호학적 분석	24
1) 2001년~2005년 컬렉션 메이크업	24

2) 2006년~2010년 컬렉션 메이크업	31
3) 2011년~2016년 컬렉션 메이크업	37
3. 기호학적 분석에 따른 이미지 특성	45
1) 예술성	45
2) 재현성	48
3) 단순성	52
IV. 결 론	57

참 고 문 헌

ABSTRACT

표 목 차

<표 1> 선행연구에 나타난 존 갈리아노의 디자인 특성	20
<표 2> 롤랑 바르트의 기호학적 모델	22
<표 3> 2001년~2005년 컬렉션 메이크업	26
<표 4> 2001 S/S 메이크업 이미지	27
<표 5> 2003 S/S 메이크업 이미지	28
<표 6> 2003 F/W 메이크업 이미지	30
<표 7> 2006년~2010년 컬렉션 메이크업	33
<표 8> 2007 F/W 메이크업 이미지	34
<표 9> 2008 S/S 메이크업 이미지	35
<표 10> 2010 F/W 메이크업 이미지	36
<표 11> 2011년~2015년 컬렉션 메이크업	40
<표 12> 2012 S/S 메이크업 이미지	41
<표 13> 2014 S/S 메이크업 이미지	42
<표 14> 2015 F/W 메이크업 이미지	43
<표 15> 기호학적 분석에 따른 이미지 특성	56

그림 목 차

<그림 1> 롤랑 바르트 신화론 체계	8
<그림 2> 2001 S/S	47
<그림 3> 2002 F/W	47
<그림 4> 2005 F/W	47
<그림 5> 2004 F/W	47
<그림 6> 2008 S/S	51
<그림 7> 2010 F/W	51
<그림 8> 2010 S/S	51
<그림 9> 2006 F/W	51
<그림 10> 2014 F/W	54
<그림 11> 2012 S/S	54
<그림 12> 2015 S/S	54
<그림 13> 2013 S/S	54

I. 서론

기호학은 기호에 의해 일어나는 커뮤니케이션 현상을 다루며, 모든 문화 과정을 커뮤니케이션 과정이라고 보는 관점에서 문화를 연구하는 학문이다.¹⁾ 기호란 인간의 삶 자체라 볼 수 있는데, 기호를 통해 의사소통을 하며 경험에 의미를 가지며 표현한다.²⁾ 우리의 일상생활은 기호로 둘러싸인 환경에서 살아가고 있으며 모든 사물과 이미지들은 인간의 목적과 사상에 의해 만들어진 기호인 것이다.³⁾

패션과 메이크업 또한 아름다움에 대한 욕구를 충족하기 위한 중요한 표현 수단에 하나로 그 시대의 문화와 미의식, 이상적 여성미를 판단하는 근거가 되며, 자신의 내면적 정신세계를 드러내어 시각적으로 표출하기 위한 도구로서 작용한다.⁴⁾

본 연구는 존 갈리아노의 2000년 이후 존 갈리아노의 컬렉션을 고찰하고 컬렉션에 나타난 메이크업의 이미지를 롤랑바르트의 의미작용 모델을 통하여 메이크업의 기호학적 해석방법의 기초 자료가 되는데 목적이 있다. 이를 통하여 패션 컬렉션 속 디자이너가 추구하는 가치관과 의미를 이해하고 새로운 메이크업 이미지의 기호학적 해석 방법을 제시하는 데 의의가 있다.

연구 방법과 범위는 존 갈리아노의 컬렉션 중 2000년부터 2015년까지의 메이크업 이미지를 선정하고 패션 인터넷 사이트 중 인지도가 높은 Fashion News, IN BEAUTY 등의 패션과 뷰티 잡지 및 www.elle.com, www.style.com, www.vogue.co.kr, www.livingly.com, www.pinterest.com에서 2016년 3월 4

1) 김경용(2008), 기호학이란 무엇인가, 서울:민음사, p.14.

2) Ibid., p.12.

3) 박혜련(2009), 롤랑바르트에 의한 향수디자인의 의미 분석-안나 수이 향수 패키지를 중심으로, 일러스트레이션포럼, 20(1), p.59.

4) 이윤정(2004), 크리스찬 디올 패션과 광고에 나타난 메이크업 이미지 비교, 서울여자대학교 박사학위논문, p.1.

일부터 5월 15일까지 수집한 자료들을 대상으로 한다. 수집한 이미지의 정확한 분석과 타당성 있는 자료를 활용하기 위하여 객관성과 신뢰도를 확보하고자 메이크업 전문가 3인에 의해 이미지를 선정하고자 한다.

II. 이론적 배경

1. 롤랑 바르트 기호학

1) 롤랑 바르트 기호학 개념

롤랑 바르트(Roland Barthes, 1915~1980)는 프랑스 신비평의 기수이자 기호학자이며, 글쓰기에서 독창적 문체와 세계를 보여준 작가이다. 언어학, 정신분석학, 인류학 등 여러 학문으로부터 받은 영감을 글쓰기에 연결시켰으며 기호학과 예술에 대한 비평을 통해 탐구 연구하였다.⁵⁾

기호(sign)는 우리 눈이 이해하는 모든 것이며 사전적 의미를 보면 ‘어떠한 뜻을 나타내기 위하여 쓰이는 부호, 문자⁶⁾, 표지 따위를 통틀어 이르는 말이며 인간과 항상 커뮤니케이션 하는 대상이다.’라고 정의하고 있으며,⁷⁾ 기호학은 크게 페르디낭 드 소쉬르(Ferdinand de Saussure, 1857~1913)와 찰스 퍼스(Charles Sanders Peirce, 1839~1914)에 의해 발전하였다.⁸⁾

롤랑 바르트의 기호학적 분석은 오늘날에 이르기까지 기호학 분야에서 가장 잘 알려져 있으며, 대중문화 산물에 단순히 전문적인 용어를 사용하여 열거하는 것에 그치지 않으며 신화를 해체하는 작업을 통해 해당구조를 유지시키는 복잡성에 주목한다.⁹⁾

신화학은 롤랑 바르트가 1954년부터 1956년까지 2년에 걸쳐 잡지의 ‘이달의 신화’란에 기고한 에세이들을 모은 것으로 1957년에 출간되었다. 이 에세이들

5) 롤랑바르트, 이상빈 역(1997), 롤랑바르트가 쓴 롤랑바르트, 서울:도서출판, pp.277~281.

6) 최태경(2006), 동아새국어사전, 서울:두산동아, p.374.

7) 최형규(2006), 그래픽유저인터페이스의 의미작용에 관한 연구, 중앙대학교 예술대학원 석사학위 논문, p.37.

8) 박영원(2001), 디자인 기호학, 청주:청주대학교 출판부, p.18.

9) 박혜련(2009), op.cit., p.61.

에서 당시의 신문 기사, 사진, 영화, 공연, 전시회 등 당대의 문화 체계 내에서 자연스러운 것으로 위장된 이데올로기로 풀어내고 있다.¹⁰⁾

신화라는 개념을 보다 확장하고 범사회적으로 개념화하여 사회의 보편적인 가치관을 신화로 정의하고, 신화들을 분석함으로써 신화 속에 내재되어 있는 숨겨진 가치관을 발전시키려고 노력하였다.¹¹⁾ 또한, 사회의 전체 구성원들에게 공유되지 않더라도 최소한 사회구성원들이 지배적인 아이디어로 인정하는 기호 개념이라고 할 수 있다. 신화란 절대적 보편성을 갖지 않는다고 설명하였다.¹²⁾

이에 롤랑 바르트는 기호표현과 기호내용의 관계, 텍스트 내의 기호들과 다른 기호들과의 관계에서 의미가 결정되는 것을 의미작용으로 보았으며, 페르디낭 드 소쉬르는 텍스트를 강조한 반면 텍스트의 기호들이 그 기호의 제작자나 독자들의 문화적, 개인적 경험과 상호작용하여 의미를 창출하는가는 고려하지 않았다.¹³⁾

페르디낭 드 소쉬르는 기호에 대하여 생각을 표현하는 것으로 기호 표현과 기호 내용의 결합체로서 기표와 기의로 구분하여 칭하였고, 루이 엘름슬레우(Louis Hjelmsev, 1899~1965)는 기표를 표현으로, 기의를 내용으로 명명하였다.¹⁴⁾ 페르디낭 드 소쉬르가 기표와 기의라는 대응관계를 주장했다면 롤랑 바르트는 기표와 기의가 결합함으로써 새로운 의미를 창출해내고 그 의미는 서로 다른 다양한 의미를 산출할 수 있다¹⁵⁾고 하였는데, 이는 롤랑 바르트의 기호학이 페르디낭 드 소쉬르의 견해를 발전시킨 기호의 의미작용이라는 개념을

10) 롤랑 바르트, 이화여자대학교 기호학 연구소 역(1997), 현대의 신화 롤랑바르트 전집 3, 서울: 동문선, p.3.

11) 백선기(2007), 미디어, 그 기호학의 해석의 즐거움, 서울:커뮤니케이션북스, p.3.

12) 백서림(2012), 명화를 패러디한 광고의 기호학적 특징에 관한 연구, 홍익대학교 석사논문, p.13.

13) 조병량(1998), 광고커뮤니케이션의 구조와 의미작용에 관한 연구, 한양대학교 박사학위논문, p.37.

14) 박영원(2003), 광고디자인 기호학, 서울:범우사, pp.65~66.

15) 한정민, 강혜승(2014), 롤랑바르트의 기호학을 이용한 우유 패키지 디자인의 신화 분석, 한국디자인포럼 .44(1), p.94.

도입¹⁶⁾하는 바탕이 되었다.

페르디낭 드 소쉬르의 기호는 기표(記標, signifiant, 시니피앙)와 기의(記意, signified, 시니피에)가 결합된 것이며, 이는 특정한 사회에서 통용되는 언어 기호로서 역할 기능을 한다.¹⁷⁾ 기표란 '기호 표현'의 줄임말로 시니피에의 '의미하는 것'으로 직역 할 수 있다. 기의는 '기호 의미'의 줄임말로 시니피에를 직역하면 '의미하는 것'으로 되지만 '개념'이라 하며,¹⁸⁾ 기표와 기의가 서로 자의적인 관계라고 설명하고 이것의 예로 동일한 하나의 개념을 각 나라마다 다른 언어로 표현하고 있는 것을 통해 알 수 있게 되었다.¹⁹⁾

즉, 기표와 기의가 결합하는 과정을 의미작용 또는 의미화라고 정의하며,²⁰⁾ 소리뿐만 아니라 몸짓이나 표식 등 어떠한 의미를 담고 있는 모든 것을 기표로 본다. 기표로서의 대상을 봄으로써 그에 상응하는 개념을 연상하게 되는 과정이 의미작용이며, 이러한 과정을 통해 대상의 개념, 즉 기의를 파악한다.²¹⁾

2) 롤랑 바르트 기호학 의미작용

페르디낭 드 소쉬르에서 루이 엘름슬레우로 이어지는 기호에 대한 의미작용 이론에 발전을 더한 롤랑 바르트의 의미작용 이론은²²⁾ 기호는 기표와 기의를 결합시키는 작용, 즉 의미작용에 의해서 완성되며, 기표와 기의가 합쳐져 기호를 만들어 내듯이 어떤 것을 대신하여 나타내는 과정과 다른 사람의 기호를

16) 백선기(2007), 영화 그 기호학적 해석의 즐거움, 서울:커뮤니케이션북스, p.224.

17) 서정철(1999), 기호에서 텍스트로, 서울:민음사, p.55.

18) 송효섭(2013), 인문학 기호학을 말하다, 서울:이숲, p.59.

19) 권예송(2012), 반문화적 속성을 통해 본 그래피티(graffiti art)의 사회적 특성 연구 -Jean-Michel Basquiat의 작품을 중심으로, 고려대학교 석사학위논문, p.10.

20) 김경용(1994), op.cit., p.20.

21) 권예송(2012), op.cit., p.10.

22) 문성민(2010), 롤랑바르트 의미작용 이론에 의한 행사포스터의 텍스트 분석-하이서울페스티벌을 중심으로, 일러스트레이션포럼, 22(1), p.67.

해석을 통해 읽어 내거나 자신만의 의미로 해석하는 행위를 의미작용이라 할 수 있다.²³⁾

의미작용은 메시지의 전달과정을 나타내는 것이 아니고 의미가 생성되는 요소들 사이의 구조적인 관계를 나타내는 것으로,²⁴⁾ 형식과 내용이 합쳐져 의미가 발생되는데 의미작용은 기호와 의미가 갖는 구조적인 관계에 대한 것이며 하나의 기호를 만들기 위해서 기표와 기의가 결합시키는 작용을 의미작용 또는 의미화라고 부른다.²⁵⁾ 즉 기표와 기의를 결합시키는 것과 합쳐져 기호가 되고 이 기호가 어떤 것을 대신하는 과정, 구조적 관계 모두를 기호작용 범주에 속한다고 볼 수 있다.²⁶⁾

따라서, 롤랑 바르트 의미작용은 기호와 그것의 의미 관계를 밝히는 것으로 기호에 의미가 부여되며,²⁷⁾ 기표에 기의를 더하거나 빼내는 작용이다. 특히 메시지의 수신자 쪽에서 보면 의미를 재생산한다. 송신자와 수신자를 연결하는 것은 전달된 기표뿐이고, 전달된 기표는 수신자에게 의미를 재생산할 기회를 제공하는 역할을 수행할 뿐이다. 의미는 전달되는 것이 아니고 발신자와 수신자 각각의 위치에서 개별적 의미를 생산해 내는 것임을 알 수 있다.²⁸⁾

페르디낭 드 소쉬르 이후 전개되어 오던 기호론은 롤랑 바르트에 이르러 비로소 논리적이며 구조화된 형태로 자리 잡게 되었으며, ‘기호론 요강’에서 소쉬르의 기호개념과 루이 엘름슬레우의 공시, 외시 개념을 독창적으로 재정립시켰고,²⁹⁾ 복장, 음식, 자동차, 장식가구, 광고 등의 분석에 적용하여 시각텍스트들을 기호학적으로 읽을 수 있는 가능성을 열어주었다.³⁰⁾

23) 박영원, 박상혁(2005), 웹사이트이미지의 의미작용에 관한 연구, 조형예술학연구, 8(1), p.141.

24) 박영원(2001), op.cit., p.60.

25) 김경용(2008), op.cit., p.20.

26) 문성민(2010), op.cit., p.69.

27) 김경용(2008), op.cit., p.14.

28) Ibid., p.21.

29) 박혜련(2009), op.cit., pp.62~63.

30) 최지애(2010), 미술감상교육의 기호학적 접근 가능성 연구-롤랑 바르트 이론을 중심으로, 상명대학교 교육대학원 석사학위논문, p.35.

를랑 바르트의 외시적 의미, 공시적 의미, 공시의 또 다른 공시적 의미인 신화(Myths), 이데올로기(Ideology)를 나타냈다.³¹⁾

의미작용은 결국 의미의 창출과정이며 외시적 의미(外示意味, Denotation)와 공시적 의미(共示意味, 또는 함축적 의미, Connotation)의 개념이다. 외시적 의미란 기호내의 기표와 기의 사이의 관계에서 생겨나는 1차적 의미로 1차적으로 표현된 의미로 기호표현과 기호내용을 연결시키며,³²⁾ 이 단계에서는 기호의 객관적 의미 또는 사전적 의미를 가진다.³³⁾ 의미작용은 여기서 끝나는 것이 아니라 외시적 단계에서 창조된 1차 의미를 기표로 하는 2차 의미작용의 단계를 거치면서 공시적 의미를 갖게 된다. 즉 1단계 의미작용 차원에서의 외시적 의미가 2단계 의미작용 체계의 기표가 되어 새로운 기의(내용측면)를 전달함으로써 공시의미 체계의 의미작용을 하는 것이다.³⁴⁾

예를 들어 <집>의 외시적 의미는 <사는 곳>이다. 외시적 의미는 공시적 의미의 대립적 관계이며,³⁵⁾ 공시적 의미는 기호에서 발생하는 주관적 의미를 뜻한다. 주관적 의미는 사람의 경험에 따라 생산되는 것으로 <집>은 사람이 집에서 경험하는 것에 따라 다른 공시적 의미를 가진다. 가령 가정이 행복한 사람에겐 <낙원>이지만, 불화가 많은 사람에게 집은 <지옥>이라는 함축의미를 가진다.³⁶⁾ 의미작용은 우리의 일상생활에서 무심코 지나쳐 버리는 현상들을 찾아내어 각 현상에 수반되는 공시적 의미가 어떻게 지금까지 정교하게 구축되어 왔는지를 밝혀내고자 하였으며 궁극적인 목표는 공시적 의미를 포함한 각 현상의 신화를 해체시키는 것이다.³⁷⁾

를랑 바르트는 기표, 기의를 중심으로 기호개념에서 기호의 외시적 의미뿐만

31) R. Barthes(1981), Mythologies, London: Granada, p.109.

32) 박영원(2003), op.cit., pp.42~43

33) 김경용(2008), op.cit., p.322.

34) 박영원(2003), op.cit., pp.42~43

35) 김경용(2008), op.cit., p.322.

36) Ibid., p.327.

37) 박혜련(2009), op.cit., p.61.

아니라 공시적 의미를 파악하는 것이 중요하며 다의성을 지닌 의미체계로서의 신화를 분석함으로써 그 뒤에 숨은 의미를 제대로 파악할 수 있다고 보았다.³⁸⁾



<그림 1> 롤랑바르트 신화론 체계
출처 : 김경용(2008), p.197.

<그림 1>은 1차 언어 기표와 기의가 만나 기호를 이루는 외시 수준으로 신화를 구성하는 기본이며³⁹⁾, 이 모형에 의하면 신화는 15차 언어의 수준에서 이차 언어수준의 기표(II)로 변화될 때 신화가 이루어지기 시작하며, 기표는 신화의 요소를 이룬다. 그리고 기호 III은 신화를 대표하며 기표 I 과 기의 II 가 결합하면서 일으키는 의미작용의 과정을 내포한다. 신화나 이데올로기는 이런 이차 기호의 기표가 함축의미를 지닌 채 기호학적으로 과장되면서 일어난다고 보았다.⁴⁰⁾ 신화도 언어와 마찬가지로 의사소통을 목적으로 하는 체계이다. 그러나 언어가 일차 기호 체계라고 한다면 신화는 공시와 마찬가지로 일차 체계의 기표와 기의가 합쳐 이루어지는 이차 기호 체계이다. 그 기표는 별도의 기의를 취하게 되고 신화체계의 기표와 기의는 신화 기호를 만든다.⁴¹⁾

페르디낭 드 소쉬르는 기호를 기표와 기의로 구분한 반면, 롤랑 바르트는 1차 기호 체계와 2차 기호 체계로 구분하여 해석하였다. 기표와 기의가 결합하

38) 이정이(2003), 롤랑바르트의 기호학적 접근을 통한 미술과 감상지도방안, 한국교원대학교 교육대학원 석사학위논문, p.20.

39) 김경용(2008), op.cit., p.198.

40) 이정이(2003), op.cit., p.20.

41) 서정철(1999), op.cit., pp.391~392.

여 새로운 기표가 형성되며, 이것은 곧 의미작용이라 설명할 수 있다. 롤랑 바르트는 신화도 하나의 전달체계임과 동시에 의미작용이라는 인식의 기호학적 관점에서 출발하였다.⁴²⁾ 롤랑 바르트는 2차 기호학적 체계를 신화라고 명명하였으며, 이 신화는 의사를 전달하는 하나의 체계이다. 신화는 텍스트 안에 숨어 있는 의미에 있으며, 하나의 대상이나 개념이 아닌 의미작용의 한 양식이라 할 수 있다. 신화는 메시지의 대상에 의해 정의되는 것이 아니라 메시지를 말하는 방식에 의해 정의된다고 할 수 있다.⁴³⁾

3) 롤랑 바르트 기호학 의미작용 모델

롤랑 바르트는 기호, 구조방식 그리고 맥락에 의해 언어적 의미를 분석하여 사회적 의미를 찾는 것에 몰두하여 구조주의적 문화 텍스트와 더불어 안에 들어있는 내재적인 관계에 관심을 일으켰고,⁴⁴⁾ 의미작용을 드러내는 데 있어 세 가지 수준의 의미 분석 차원을 제시했다.

1차적 의미가 의미작용을 통해 명백하고 상징적인 의미의 외시기호로 나타나게 되고 이후에 2차적으로 외시적 의미 아래 수신자 각각의 의미인 주관적 해석이 개입되어 심층적 의미인 함축기호로 발전할 때 문화적 가치로서 특별한 의미인 커뮤니케이션 메시지가 형성된다고 볼 수 있다.⁴⁵⁾

분석의 표현요소는 크게 시각적 이미지와 언어적 메시지로 이루어진다. 1차 의미작용 기표의 시각적 메시지에는 표현기법, 언어적 메시지에는 헤드라인, 서브 헤드라인, 바디카피, 바디라인 등으로 구분할 수 있다. 1차 의미작용에서

42) 최인순(2005), 롤랑 바르트의 모드의 체계에 대한 비판적 수용-의미작용의 기호학적 관점을 중심으로, 디자인여성학연구, 1(1), pp.20~21.

43) 김치수 외(1996), 현대기호학의 발전, 서울:서울대학교 출판부, pp.171~174.

44) 배현숙, 신용재(2014), 롤랑바르트 신화론으로 본 불국사 오방색의 의미, 대한건축학회연합논문집, 16(6), p.156.

45) 안소연(2010), 효과적인 브랜드 구축을 위한 기호학적 접근을 통한 브랜드마크 평가방법에 관한 연구, 홍익대학교 박사학위논문, p.74.

기의에서는 시각과 언어적 메시지에 의한 내용이 해당되며, 2차 의미작용의 기표는 객관적인 시각이미지와 언어적 메시지를 담은 전달내용이다.⁴⁶⁾

기호학적 모델은 패션의 경우 의미의 생성을 설명하기 위해 디자이너, 착용자, 관찰자는 의미를 제공하는 의도가 아니라 이런 역할들 사이의 결과에 의해 의미가 생성된다. 각 해석자의 의미의 생산과 교환 속에서 패션에 영향을 주는 문화적 경험과 기대의 발생이 커뮤니케이션 과정을 통해 확립되는 것이다.⁴⁷⁾

이에 본 연구에서는 이와 같은 이론적 근거로 존 갈리아노 컬렉션에 나타난 메이크업에 내포된 이미지요소를 의미작용을 통하여 다양하게 분석하는데 목적이 있다. 따라서 여러 기호학적 분석 모형 가운데 존 갈리아노의 디자인 특성에 따라 메이크업을 분석하는데 가장 유용한 분석 틀로써 롤랑바르트의 의미작용 모델을 채택하여 분석한다.

46) 노만섭, 남호정(2015). 롤랑바르트의 신화론을 통한 포스터디자인의 의미작용 분석-20세기 세계의 포스터 100년 전시 작품을 중심으로 . 브랜드디자인학연구, 13(1), pp.181~182.

47) 김소영(2007). 패션과 신체, 파주:한국학술정보, pp.58-59.

2. 컬렉션 메이크업

1) 컬렉션 메이크업의 개념

컬렉션 메이크업(Collection Make-up)은 디자이너가 나타내고자 하는 것을 대신하는 기호 또는 기호매체라 할 수 있으며, 메이크업에 사용된 컬러, 질감, 선과 면의 형태조합, 이를 이용한 표현기법은 의미를 운반하기 위한 기표 또는 지시대상이고, 컬렉션 메이크업의 표현에서 생성되거나 산출되는 의미들은 기의 또는 기호의 해석체라고 할 수 있다.⁴⁸⁾ 컬렉션에 나타나는 메이크업 표현은 기존의 스타일에서 벗어난 다양함과 표현의 무제한성을 보여주며, 기존의 전통적인 미(美)의 관념에서 벗어난 자유롭고 주관적인 개성과 미적 가치가 표현되고 있다.⁴⁹⁾ 메이크업에 패션유행의 의미를 부여한 것으로 단순히 얼굴만 아름답게 꾸미는 차원이 아니라 의상, 헤어스타일, 악세사리, 잡화 등 토탈 패션의 요소로서 자신의 가치관, 기호, 상황 등을 표현하는 도구이며, 자신이 속한 사회 문화와의 교류를 의미하는 차원으로 확대시킨 개념이다.⁵⁰⁾ 컬렉션에 나타난 메이크업은 의상의 컨셉과 디자이너의 의도를 중심으로 색과 선을 결정하여 주제에 부합하도록 하는 것이 중요하다. 특히 의상에서 화려하고 다양한 디테일적 요소가 많기 때문에 토탈 패션 경향에 맞춰 연출되며 메이크업 패턴이나 칼라가 매 시즌 민감하게 제시된다. 이러한 컬렉션 메이크업에는 다양한 독특한 표현방법이 나타났다.⁵¹⁾

컬렉션에서의 메이크업은 초기에는 의상의 보조역할에 불과해 일반적인 화

48) 김현미, 장애란(2009), Christian Dior 패션 메이크업의 기호학적 해석 - 모리스의 이론을 중심으로, 복식학회, 59(3), p.17.

49) 김용선, 이정민(2003), 현대 메이크업에 나타난 팝아트 경향에 관한 연구, 한국미용학회지, 9(1), p.17.

50) 최은지(2000), 아방가르드 패션을 위한 메이크업 연구, 홍익대학교 석사학위논문, p.10.

51) 장안화(2002), 현대패션쇼의 대중문화적 특성-1990년대 중반이후 기성복컬렉션을 중심으로, 경희대학교 박사학위논문, p.7.

장의 개념으로 시작하였으나 분장으로의 과정을 거쳐 최근에는 패션쇼의 감각적 이미지 전달을 위해서 다양하고 독특한 패턴의 메이크업이 얼굴과 팔, 다리 등으로 확대되어 표현되어지고 있다.⁵²⁾

2) 메이크업 조형요소

조형적으로 연출하는 메이크업의 표현 요소는 점, 선, 면으로 볼 수 있으며, 메이크업은 여기에 색채와 질감이 더해진다. 메이크업에 색채의 사용은 예술적 감성을 표현하며 최근 내추럴 메이크업이 강조되면서 자연스러운 피부 표현을 추구하는 추세로 질감에 의해서 가볍고 무거운, 인상을 갖게 되기 때문에 적절한 유분 조절에 의한 질감을 중요시 하게 되었다.⁵³⁾

(1) 형태

메이크업의 조형요소 중 형태 측면에는 형태를 이루는 점, 선, 면으로 나눌 수 있다. 일반적인 메이크업의 형태에서는 얼굴선을 아름답게 보이기 위해 곡선을 사용하고 좌우대칭, 비례, 균형, 통일감 등을 고려하였다. 그러나 조형예술의 성향이 강한 메이크업에서는 얼굴 윤곽을 고려하지 않거나 강조되지 않았던 부분을 강조하고 형태, 좌우대칭 구조를 무시한 탈 형식적인 시도들이 나타났다.⁵⁴⁾

점은 가장 간결한 고유성을 지니고 있지만 점의 외곽 형태는 제한적이지 않아서 아주 작은 톱니 모양의 가장자리를 지닐 수도 있다. 외적으로 볼 때,

52) 한명숙(2005), 바디아트에 나타난 메이크업의 포스트모더니즘적 특성에 관한 연구, 대구대학교 박사학위논문, p.125.

53) 박정신(2008), 빌플린의 양식 개념에 의한 메이크업의 시각적 표현형 연구, 전남대학교 박사학위논문, p.13

54) 이승주(2006), 패션쇼에 나타난 메이크업 트렌드 이미지에 관한 연구 : 2001~2005년을 중심으로, 중앙대학교 석사학위논문, p.55.

점은 최소의 기본 형태로 단일 초점이 되는 경우 메이크업에서는 매력점이 될 수 있고, 다수의 점들을 불규칙적으로 그려 넣은 패턴도 있다.⁵⁵⁾

선은 폭, 굵기가 다양하며 형태, 선의 종류, 강약에 따라 여러 가지 표정을 가진다. 사선은 방향성과 운동성을 가지며 직선은 예리함, 엄격함 등이 느껴지고 곡선에서는 유연함, 생명감, 자유, 불확실성 등의 감정이 느껴진다. 메이크업에서는 주로 눈썹이나 아이라인, 입술 라인 표현에 선의 형식이 사용되며 블러셔를 선적인 터치로 표현하는 방법을 사용하며 이러한 사선, 직선, 곡선의 선 형태는 종류에 따라 이미지가 크게 나뉜다.⁵⁶⁾

면은 선의 군집과 밀집, 혹은 점의 군집으로 조형되는 면은 얼굴에 있어서 가장 많은 부분을 차지하는 것으로써 메이크업에서는 형과 색을 갖는 아이새도우나 블러셔, 립에서 볼 수 있다. 아이새도우나 블러셔의 가시적 면은 다양한 컬러와 함께 입체감을 주며, 수정의 효과와 함께 다양한 이미지를 연출하고, 립의 면은 색채를 통해 메이크업 구성으로서의 영향력을 갖는다.⁵⁷⁾

(2) 질감

메이크업에서의 질감은 사물의 표면에서 느껴지는 고유의 촉감, 즉 사물의 표면적 특성을 말하는 것으로 일반적인 메이크업에서는 주로 파운데이션의 종류와 파우더의 종류 및 양, 사용되는 제품에 의해 다르게 표현되는데, 최근에는 색채 보다 질감을 강조한다.⁵⁸⁾

질감에는 시각적 질감과 촉각적 질감으로 나눌 수 있는데 시각적 질감은

55) 장현숙(2004), 패션쇼에 나타난 메이크업에 관한 연구-2000년 이후 패션쇼를 중심으로, 조선대학교 석사학위논문, p.7.

56) 방수진(2008), 자크데리다의 해체 이론적 특성이 현대메이크업에 나타나는 디자인적 요소에 관한 연구, 조선대학교 박사학위논문, p.58.

57) 박정신(2008), op.cit. p.17.

58) Ibid., p.19.

촉각적인 감각의 경험에 근거하여 눈으로 느끼는 실제적으로 만져지지 않지만 질감적 표현을 시각적으로 느낄 수 있는 질감으로 사물을 구성하는 재료, 구조, 빛의 반사, 굴절에 따라 인식되는 질감이다.⁵⁹⁾

시각적 질감의 종류는 장식적 질감, 자연적 질감, 기계적 질감으로 나눌 수 있으며, 장식적 질감은 형태에 영향을 주지 않고 표면에만 질감이 나타는 것이며, 자연적 질감은 표면상의 질감인 동시에 형태라고 보는 것이며, 기계적 질감은 특수한 기계나 도구의 사용으로 얻어진 질감이나 그래픽에서 찾아 볼 수 있는 것이다.⁶⁰⁾

촉각적 질감은 눈으로 느끼는 것과 손으로 만지는 것에 의해 대상의 재질을 파악하는 것으로 대상의 표면이 손가락의 감각에 의해 인식되는 질감으로 예를 들어 젖은, 부드러운, 얇은, 두꺼운, 거친, 편편한, 뾰뾰한, 매끄러운, 누굴누굴한, 치밀한, 성긴, 까칠까칠한, 차가운, 따뜻한 등으로 볼 수 있다.⁶¹⁾ 촉각적 질감에는 가용적 질감, 조절적 질감, 유기적 질감으로 나눌 수 있는데 가용적 질감은 재료의 성질을 그대로 표현한 질감이며, 조절적 질감은 종이의 구김이나 주름 같이 재료의 성격이 변형되어 다르게 느껴지는 표현을 말하며, 유기적 질감은 여러 종류의 재료가 모여 새로운 질감을 만드는 것을 말한다.⁶²⁾

(3) 색채

다양한 색상을 통해 얼굴의 전체적 이미지를 선정하며, 명암을 주어 윤곽을 뚜렷하게 해주는 역할⁶³⁾을 하는 색은 색상, 명도, 채도로 구분하는데 이

59) 임정미(2006), 바디아트의 질감표현에 관한 연구, 한성대학교 석사학위논문, pp.36~37.

60) Ibid. p.38.

61) 김민정(2010), 바디아트 마티에르표현기법에 관한 연구-촉각질감표현을 중심으로, 창원대학교 석사학위논문, p.43.

62) 임정미(2006), op.cit., p.40.

63) 방수진(2008), op.cit., p.73.

러한 색의 3속성은 메이크업의 표현에 영향을 미친다.⁶⁴⁾

색채는 형태와 디자인을 보완시켜 줄 수 있을 뿐만 아니라 색을 메이크업으로 얼굴에 표현 되었을 때 우리의 정서 상태를 즉각적으로 변화시키는 강력한 힘을 지니고 있으며, 착용자의 기호, 개성, 문화적 배경 등 여러 가지를 표현할 뿐 아니라 심리적 효과, 감정효과, 시각적 효과에 의해 사람의 성격, 특성, 이미지를 표현 할 수 있다.⁶⁵⁾

전형적인 메이크업에서 컬러의 선택은 아름답고 여성스러움을 강조하는 것으로 범위가 제한되어 있지만 패션쇼 메이크업에서는 제한적인 컬러의 범위를 넘어서서 자유롭게 컬러로 표현하는데 이목구비의 일부를 과장되게 표현하거나 또는 과도하게 다양한 컬러를 사용하거나 반대로 축소시켜 생략하거나 극도로 컬러를 제한하는 등의 기발한 컬러사용으로 새로운 시각효과를 보여준다.⁶⁶⁾

64) 노효경(2006), 2001년 이후 파리 컬렉션에 나타난 메이크업의 표현기법 분석, 대전대학교 박사학위논문, p.36.

65) 허순득(2006), 뷰티디자인을 위한 색채, 서울:태학원, p.10.

66) 이승주(2006), op.cit., p.47.

3. 존 갈리아노

1) 존 갈리아노의 생애

존 갈리아노(John Galiano, 1960~)는 스페인의 항구 도시 지브롤터(Gibraltar)에서 태어나 영국에서 자라면서 역사적 전통에 바탕을 둔 영국 패션을 익히고 특출한 예술적 재능으로 두각을 보이며 이스트 런던 스쿨(East London School)을 거쳐 세인트 마틴스(Saint Martins)예술학교를 수석으로 졸업하였다.⁶⁷⁾

존 갈리아노는 재학시절 동안 국립극장(National Theatre)에서 아르바이트를 통해 상상력을 풍부하게 하였으며, 여성과 옷과의 관계에 대해서 많이 배우게 되었다. 이러한 경험에서 컬렉션에 등장하는 모델들에게 연기를 요구하게 되었고, 작품들을 종래의 컬렉션들과는 다른 새로운 방법으로 발표하였으며,⁶⁸⁾ 1987년에 이어 1994년과 1995년 세 번에 걸쳐 올해의 영국 디자이너로 선정되었다.⁶⁹⁾

상업적인 면과는 다소 거리가 있어 자신의 브랜드를 성장시키는데 많은 기업가와 자본가들에게 재정적 도움을 받았으나,⁷⁰⁾ 1990년 파리로 활동무대를 옮긴 뒤 발표한 작품들은 영국 런던 컬렉션의 아방가르드 했던 작품들과 비슷한 해체적인 경향으로 크로스 오버 스타일과 여러 가지 실험적인 재단과 스케일이 더욱 복잡해지고 우아하면서 웨어러블한 상업성이 나타나게 되었다.⁷¹⁾

67) 이순홍 외 8인(2002), 세계 복식과 패션 정보, 서울:교문사 p.282

68) Ibid., p.32.

69) Ibid., p.282.

70) 이귀영(2008), 존 갈리아노의 패션 디자인 연구-의상과 메이크업을 중심으로, 이화여자대학교 석사학위논문, p.35.

71) 이수현(2010), 로맨틱 아방가르드의 미적특성에 관한 연구-영국 패션디자이너의 작품을 중심으로, 덕성여자대학교 석사학위논문, p.91.

1995년 말, 존 갈리아노는 LVMH(Louis Vuitton & Moët Hennessy)의 수장에게 스카우트되어 지방시(Givenchy)의 수석 디자이너가 되어 같은 그룹 소유의 크리스찬 디올(Christian Dior)에 입성하게 되었다.⁷²⁾

존 갈리아노는 역사 속의 서구 서양복식 스타일을 자신만의 낭만으로 풀어내는 디자이너로 평가되며 영감과 발상은 연구와 기교에 많은 노력으로 번덕스럽고 수명이 짧은 패션계에서 디자이너 살아남을 수 있게 되었다.⁷³⁾

그러나 존 갈리아노는 2011년 2월 인종차별적 발언을 한 혐의로 고소를 당하였다. 때마침 ‘히틀러를 사랑한다’고 말한 이전의 동영상도 함께 공개되며 논란이 확산되자⁷⁴⁾ 디오르에서 해임되어 2011년 3월에 개최된 2011 F/W 디오르의 기성복 컬렉션이 마지막 무대가 되었다.⁷⁵⁾

크리스찬 디올을 떠난 지 4년 만인 2015년 존 갈리아노는 수석 디자이너로 있는 메종 마르지엘라(Maison Margiela)에서의 첫 번째 오프 꾸뛰르 컬렉션을 발표하며 복귀하였다. 메종 마르지엘라의 2015 S/S 컬렉션은 ‘일상의 아름다움’을 주제로 일상에서 자주 접할 수 있는 평범한 사물을 디자인에 접목하여 정교한 재단, 비율이 잘 맞아떨어지는 실루엣 등 ‘천재 디자이너’로 불렸던 존 갈리아노의 특징이 잘 드러났다는 평가를 받았다.⁷⁶⁾

2) 존 갈리아노의 디자인 특성

본 연구에서는 존 갈리아노 컬렉션에 나타난 메이크업 이미지의 기호학적

72) 박민경(2008), 존 갈리아노의 패션에 나타난 공간적 퓨전 스타일의 조형적 특성에 관한연구, 동명대학교 석사학위논문, p.4.

73) 정정희(2009), 패션하우스 디자인의 아이덴티티- Dior, Balenciaga를 중심으로, 건국대학교 석사학위논문, p.40.

74) 준마이, 김정은 역(2013), 패션의 역사, 서울:시공사, p.241.

75) 네이버 캐스트 http://navercast.naver.com/contents.nhn?rid=135&contents_id=10677. (검색일 : 2016.04.12.)

76) 네이버 캐스트 http://navercast.naver.com/contents.nhn?rid=135&contents_id=10677. (검색일 : 2016.04.12.)

분석을 위하여 디자인 특성을 고찰하고자 선행연구를 살펴본 결과는 다음과 같다.

이윤정(2003)⁷⁷⁾은 존 갈리아노의 패션쇼 메이크업의 미학적 접근을 통하여 디자인 특성을 역사성, 민족성, 실험적 창조성으로 분류하였다.

이상봉(2006)⁷⁸⁾은 존 갈리아노 패션쇼 메이크업의 미적 특성을 2000년 S/S 부터 2006년 F/W 까지 시기별로 분석하여 역사성, 양성성, 장식성, 퇴폐성, 회화성, 유희성, 자연성으로 분류하였다.

김민진(2006)⁷⁹⁾은 존 갈리아노의 패션쇼에 나타난 해체주의 메이크업 특성에 관한 연구로써, 존 갈리아노의 디자인 특성을 역사성, 우연성, 양성성, 퇴폐성으로 분류하였다.

김영란(2010)⁸⁰⁾은 21세기의 레트로 패션은 과거의 화려하며 장식적인 스타일을 표현하여 모방하고 재창조하려는 요소를 존 갈리아노와 알렉산더 맥퀸 컬렉션의 의상 표현 특성으로 살펴 본 결과 역사·문화 절충주의, 인체의 강조, 과장, 패러디 기법의 유희성으로 나타났다.

서지영, 임지영(2011)⁸¹⁾은 존 갈리아노의 작품을 분석한 결과, 역사성, 오리엔탈리즘, 퓨전, 유머러스, 회화성, 재창조로 분류하였다.

위와 같이 본 연구에서는 선행연구의 결과를 토대로 기호학적 분석을 위한 자료로써 존 갈리아노에 나타난 디자인 특성을 도출하였으며, 이는 메이크업에 내포되어 있는 의미와 상통하며 기호학적인 의미에서의 메이크업 이

77) 이윤정(2003), 존 갈리아노 패션쇼 메이크업의 미학적 연구 - 2000년대 메이크업을 중심으로, 한국인체예술학회지, 4(2), pp.275~293.

78) 이상봉(2006), 존 갈리아노 패션쇼에 표현된 메이크업 연구-2000 S/S에서 2006 F/W, 한국인체미용예술학회지, 7(3), pp.137~156.

79) 김민진(2006), 존 갈리아노의 패션쇼에 나타난 해체주의 메이크업에 관한 연구 - 해체주의 메이크업의 이미지적 특성을 중심으로, 한국인체미용예술학회지, 7(3), pp.23~46.

80) 김영란(2010), 2000년대 패션에 나타난 레트로의 재해석에 관한 연구-존 갈리아노와 알렉산더 맥퀸의 컬렉션 의상을 중심으로, 한국패션디자인학회지, 10(2), pp.69~85.

81) 서지영, 임지영(2011), John Galliano 작품의 조형적 특성을 응용한 의상디자인 연구 -2006 S/S~2010 F/W Christian Dior 오프꾸뛰르를 중심으로, 한국디자인문화학회지, 17(3), pp.315~326.

미지를 분석하고자 한다.

<표 1>과 같이 존 갈리아노의 디자인 특성 관련 선행연구의 결과에 따라 실험주의, 역사주의, 자연주의로 분류할 수 있었으며, 존 갈리아노 컬렉션 메이크업에 나타난 특성을 롤랑바르트 기호학적 의미작용 분석을 바탕으로 외시적 의미와 공시적 의미를 해석하고 이를 통해 나타난 메이크업 이미지의 특성을 연구하고자 한다.

<표 1> 선행연구에 나타난 존 갈리아노의 디자인 특성

선행연구자	특성
이윤정(2003)	역사성 민족성 실험적 창조성
이상봉(2006)	역사성 양성성 장식성 퇴폐성 회화성 유희성 자연성
김민진(2006)	역사성 우연성 양성성 퇴폐성
김영란(2010)	역사·문화 절충주의 인체의 강조, 과장 패러디 기법의 유희성
서지영, 임지영(2011)	역사성 오리엔탈리즘 퓨전 유머러스 회화성 재창조

Ⅲ. 컬렉션 메이크업에 나타난 이미지 분석

1. 연구방법

1) 연구 대상 자료

본 연구의 대상은 선행연구에서의 디자인 특성을 토대로 존 갈리아노의 컬렉션에 나타난 메이크업 이미지를 대상으로 한다. 내용 분석을 위한 이미지 자료는 패션 인터넷 사이트 중 인지도가 높은 Fashion News, IN BEAUTY 등의 패션 잡지와 www.elle.com, www.style.com, www.vogue.co.kr, www.livingly.com, www.pinterest.com 의 인터넷 사이트를 중심으로 2016년 3월 4일부터 5월 15일까지 수집하였다.

조사대상 자료는 존 갈리아노 컬렉션이 발표된 2000년~2015년까지 총 15년까지 총 15년간을 5년 단위로 나누어 메이크업 이미지가 부각된 사진을 선정하여 분석하고자 한다. 조사 대상 자료의 분석시기는 5년 단위로 나누어 분석함으로써 디자인 특성이 공통성을 갖고 이러한 특성이 메이크업 이미지에 나타났음을 기호학적으로 분석하고자 함이다.

2) 연구 분석 방법

본 연구의 분석을 위해 2001년부터 2015년까지의 존 갈리아노 컬렉션의 메이크업 사진 자료를 선행연구에 따른 특성에 따라 각 시즌별로 구분함에 있어 패션 잡지 및 패션관련 웹 사이트를 중심으로, 총 824장의 이미지를 추출한다.

이 중 메이크업이 잘 드러나지 않았거나 정면이 아닌 이미지를 제외한 30장의 사진을 5년 단위로 분류하고 존 갈리아노의 디자인 특성이 부각된 타당성

이 있는 작품을 중심으로 객관성과 신뢰도를 위해 메이크업 전문가 3인에 의해 이미지를 선정한다.

존 갈리아노 컬렉션의 디자인 특성에 따른 빈도 분석 및 기호학적 분석을 위하여 롤랑바르트 기호의 의미작용 2단계 모델을 토대로 하고자 한다. 선행 연구 바탕으로 <표 2>와 같이 분석모형을 응용 제시하여 설정하였으며, 5년 단위로 구분하여 나타난 존 갈리아노의 디자인 특성을 통한 메이크업의 조형적 상징성과 의미작용을 기호학적 관점에서 분석 연구한다.

<표 2> 롤랑바르트의 기호학적 모델

1차 외시적 의미	①기표	②기의
2차 공시적 의미	③기호 (I 기표)	
	II기의	

본 연구의 의미작용 분석내용은 기호학적 분석 연구가 지니는 특징으로 인하여 다소 주관적인 공시의미의 창출과 자의성의 해석이랑 관점이 있을 수 있다. 82) 따라서 본 연구에서는 메이크업 행위가 일상세계 속에서 이루어지고 있고 이미지를 내포하고 있는 것으로 본다. 특히, 메이크업은 시대적 배경에 따라 추구하는 이미지와 가치에도 차이가 있으며, 이에 따라 메이크업 양상도 달라지는 다차원적인 현상임에도 불구하고, 연구자의 편중된 견

82) 이해만(2014), 올림픽 엠블럼디자인에 내포된 의미작용 연구-롤랑바르트의 기호학적 분석을 중심으로, 브랜드디자인학연구, 12(1), p. 199.

해에 의하여 일차원으로 파악할 가능성이 있다.⁸³⁾

이에 대한 최소화와 객관적인 분석을 위해 선행연구와 자료를 통하여 작품 의도와 의미성의 내용을 참고자료로 분석에 참고하였다. 전문가 3인에 의해 선정된 존 갈리아노 컬렉션 이미지와 메이크업 이미지를 도출하여 사용하고자 한다.

83) 이주연(2002), 한국 현대 여성의 메이크업 문화에 표현된 감정구조 분석, 충남대학교 박사학위논문, pp.27-28.

2. 존 갈리아노 컬렉션 메이크업의 기호학적 분석

1) 2001년~2005년 컬렉션

(1) 메이크업 이미지 분류

2000년대 패션은 1990년대의 미니멀리즘 경향이 쇠퇴하면서 여러 가지 트렌드들이 공존, 복합, 다중화 되거나 또는 변형되어 나타나며,⁸⁴⁾ 다른 영역과 서로 융합되고 혼재되는 장르간의 하이브리드 경향이 다양하게 나타나 표현영역이 확대되었다.⁸⁵⁾

존 갈리아노는 2000년대 이후 새로운 스타일을 창조해 내려는 적극성과 도전정신으로 현대 패션계의 가장 주목 받는 디자이너로 떠오르고 있으며,⁸⁶⁾ 시대와 성(性)을 믹스, 소재와 아이템, 여러 문화, 그런지 이미지 등의 이질적인 믹스하여 섬세하고 여성적이며 관능적 작품들을 발표하며 도시적인 세련됨과 민속적 영감을 믹스한 퓨전과 특유의 화려함과 창의성이 돋보였던 컬렉션으로 수많은 이질적인 요소들을 존 갈리아노의 개성대로 훌륭하게 믹스하였다.⁸⁷⁾

기호학적 분석을 위하여 디자인 특성에 따른 메이크업 이미지를 도출하기 위한 빈도 결과, 총 30작품 중 실험주의 18작품, 역사주의 6작품, 자연주의 6작품으로 실험주의 작품이 60%를 차지하여 실험주의적 특성이 부각된 것으로 나타났다.

84) 이경은(2007), 메이크업에 나타난 아방가르드 특성에 관한 연구-2001년~2005년 파리컬렉션을 중심으로, 성신여자대학교 박사학위논문, p.98.

85) 김은정, 박옥련(2012), 2000년 이후 패션컬렉션에 나타난 실험적 디자이너의 표현특성, 한국패션디자인학회지, 12(3), p.100.

86) 김영란(2010), op.cit., p.76.

87) 이귀영(2008), op.cit., pp.55~58.

실험주의는 새로운 것을 추구하며 형태와 소재의 파괴, 위치전환과 기능 변경, 이질적인 것들의 조합 등 여러 가지 표현방식에 의한 차별화된 경향으로, 존 갈리아노의 실험주의 특성은 패션에서는 자율성을 추구하는 예술관의 변화에 따라 자신의 개성을 표출하였고, 끊임없이 새로운 것을 추구하는 실험적인 의상이 많이 나타나는 경향을 보였다.⁸⁸⁾

따라서 실험주의 특징이 나타난 18작품 중 전문가 3인에 의해 메이크업 이미지 특성이 잘 나타난 3작품을 선정하여 기호학적 분석을 통해 의미작용과 내포된 의미를 분석하고 메이크업 이미지를 분석하고자 한다.

이와 같이 2001년에서 2005년까지 존 갈리아노 컬렉션에 나타난 메이크업 이미지를 정리한 것은 <표 3>과 같다.

88) 김은정, 박옥련(2012), op.cit., p.100.

<표 3> 2001년~2005년 컬렉션 메이크업

구분 년도	S/S			F/W		
2001년						
2002년						
2003년						
2004년						
2005년						

(2) 메이크업 의미작용 분석

<표 4> 2001 S/S 메이크업 이미지

1차 외시적 의미	①기표	②기의
		실험주의
2차 공시적 의미	③기호 (I 기표)	II기의
	<ul style="list-style-type: none"> • 자연스러운 피부표현 • 형태 메이크업 • 이질적 소재 사용 • 콜라주 기법 	<ul style="list-style-type: none"> • 절충적 이미지 • 예술적 이미지

존 갈리아노 2001년 S/S 컬렉션의 전체적 이미지는 낙서기법, 콜라주기법, 초현실주의 모티브 등을 사용하여 펑키하고 그런지 스타일로, <표 4>와 같이 의미작용을 분석함에 있어 1차적 의미작용인 외시적 의미는 2001년 S/S 컬렉션의 실험주의적인 메이크업 이미지로 설명 할 수 있다.

즉, 1차 외시적 의미는 실험주의를 바탕으로 한 존 갈리아노 2001 S/S 메이크업 이미지이며, 2차 공시적 의미는 자연스러운 피부표현과 형태를 부각시킨 실험적 시도의 메이크업 표현을 의미한다. 기존의 전형적인 표현에서 벗어나 메이크업 재료로 사용하지 않는 이질적 재료인 종이를 사용하여 콜라주 기법

을 적용함으로써 전형적인 메이크업 표현에서 벗어난 과감한 시도로 형태적 메이크업이 부각되었다.

이러한 실험주의적 표현경향은 2001년부터 2005년까지의 컬렉션 메이크업 이미지 표현을 주도하였으며 2001년 S/S 컬렉션의 전반적인 메이크업 이미지도 영향을 미쳤음을 시사한다고 볼 수 있다.

따라서 기호는 기본적인 메이크업 표현방법에 종이를 얼굴에 붙인 형태적 메이크업을 표현함으로써 절충적 이미지와 함께 이질적 재료를 사용하여 이를 부각시킴으로써 조형미가 강조되는 예술적 이미지가 표현 되었다고 할 수 있다.

<표 5> 2003 S/S 메이크업 이미지

1차 의시적 의미	①기표	②기의
		실험주의
2차 공시적 의미	③기호 (I 기표)	II기의
	<ul style="list-style-type: none"> • 비비드 톤의 피부표현 • 컬러 속눈썹 • 스톤을 붙인 과장된 입술 • 형태 메이크업 	<ul style="list-style-type: none"> • 유희적 이미지 • 예술적 이미지

존 갈리아노 2003년 S/S 컬렉션의 전체적 이미지는 과감하고 실험적인 실루엣과 인도풍과 베트남에서 영감을 받은 민속적인 스타일로, <표 5>와 같이

의미작용 분석함에 있어 1차적 의미작용인 외시적 의미는 2003년 S/S 컬렉션의 실험주의적인 메이크업 이미지로 설명 할 수 있다.

즉, 1차 외시적 의미는 실험주의를 바탕으로 한 존 갈리아노 2001 S/S 메이크업 이미지이며, 2차 공시적 의미는 의상과 같이 비비드 톤의 색상에 얼굴 전반을 칠한 페이스 페인팅과 같은 피부 톤을 표현하고 길고 색상이 강조된 속눈썹과 스톤을 사용하여 형태적으로 과장된 메이크업이 나타났다.

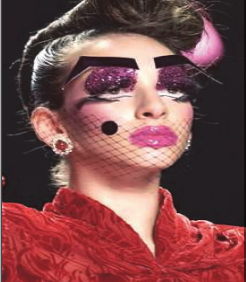
이러한 표현은 동·서양의 민속적 이미지와 이질적 재료를 과장되게 사용하여 표현하거나 의상과 메이크업에 물감을 뿌려 표현하는 우연적 효과와 스톤을 사용하여 입술을 칠한 듯 과장되게 연출함으로써 실험적이고 형태적 표현이 강조되었다.

이렇듯 과장되어 보이는 작품들은 미니멀리즘의 진부함을 벗어나고자 창조성을 바탕으로 해체와 왜곡, 재구성의 방법을 통해 현대 패션의 다양성과 창의적 역동성을 표현⁸⁹⁾하며 유희적인 요소를 나타내고 있다.

따라서 기호는 소재 또는 질감을 이용하여 과장되게 표현함으로써 재미와 흥미를 유발시키는 유희적 이미지를 페인팅 기법을 적용한 예술적 이미지를 나타냄을 알 수 있었다.

89) 이수현(2010), op.cit., p.98.

<표 6> 2003 F/W 메이크업 이미지

1차 외시적 의미	①기표	②기의
		실험주의
2차 공시적 의미	③기호 (I 기표)	II 기의
	<ul style="list-style-type: none"> • 과장된 각진 눈썹 • 펄이 가미된 아이섀도우 • 크고 글로시한 입술 • 과장된 속눈썹 	<ul style="list-style-type: none"> • 유희적 이미지 • 예술적 이미지

존 갈리아노 2003년 F/W 컬렉션의 전체적인 이미지는 1940년대의 밀리터리 스타일로 이를 반영한 란제리 룩의 뷔스티에, 머메이드 실루엣 등에 변화를 줌으로써 이를 재해석한 스타일로, <표 6>과 같이 의미작용을 분석함에 있어 1차적 의미작용 외시적 의미는 2003년 F/W 컬렉션의 실험주의적인 메이크업 이미지로 설명 할 수 있다.

즉, 1차 외시적 의미는 실험주의를 바탕으로 한 존 갈리아노 2001 S/S 메이크업 이미지이며, 2차 공시적 의미는 1940년대 패션의 특징이 메이크업의 모티브로써 발현될 때 눈썹을 포함한 아이 메이크업과 립 메이크업을 형태가 과장되게 표현하였다. 이러한 창의적인 표현은 형태와 소재의 파괴, 위치전환과 기능변경, 이질적인 것들의 조합 등 다양한 표현방식으로 나타나⁹⁰⁾ 전체

90) 김은정, 박옥련(2012), op.cit., p.100.

적으로 실험주의를 바탕으로 한 메이크업 이미지를 형성시켰음을 알 수 있다.

따라서, 기호는 각 부분의 메이크업 형태의 과장을 통해 유머러스한 유희적 이미지를 나타내고, 형태의 과장을 극대화 시켜 메이크업에 접목시킴으로써 조형성이 강조된 예술적 이미지로 표현한 것으로 풀이할 수 있다.

2) 2006년 ~ 2010년 컬렉션

(1) 메이크업 이미지 분류

존 갈리아노는 “같은 재료라도 섞을 때 ‘새로운 것’이 탄생하고 그것이 곧 ‘유행’이 된다.”⁹¹⁾라고 말한 바와 같이 작품을 만들기 전에 많은 조사와 여행, 실험 등의 경험을 통하여 다양한 믹스를 시도했는데, 2000년대 이후 이러한 퓨전경향은 더욱 강해졌다.⁹²⁾

2006년에서 2010년은 주로 1940년~1960년대에서 영감을 얻은 작품들이 많이 발표되었으며, 특히 1950년대의 실루엣과 오버사이즈 칼라의 네이비 가죽 트렌치 코트, 디트리히와 가르보 이미지, 서부 개척기부터 남북전쟁 시대의 미국 병사, 카우보이, 인디언 같은 남성복에서 영감을 얻은 컨트리풍 스타일과 아메리칸 팝아트에서 영감을 얻어 발표하였다.⁹³⁾ 또한 혁신적이고 과도하게 치장되거나 팝아트적 퇴폐적 여성미를 선보이거나 영화에서 영감을 얻은 몰락한 귀족을 나타내거나, 연극적 요소를 가미한 컬렉션을 진행하였다.⁹⁴⁾

존 갈리아노의 특유의 해체와 재구성으로 민속적인 것이 그대로 오기보다는

91) 이귀영, 조규화 (2009). 존 갈리아노 컬렉션의 디자인 특성에 관한 연구, 한국패션비즈니스학회지, 13(2), p.57.

92) 김영란(2010), op.cit. p.78.

93) 이귀영(2009), op.cit., pp.59~61.

94) 박정신(2010). 존 갈리아노 패션쇼에 나타난 다원적인 표현형식의 메이크업에 관한 연구, 대한미용과학회지, 6(1), pp.81~82.

현대적인 것으로 재해석하거나 현대적인 컨셉과 믹스하여 새로운 민속품을 창조하여 제시하는 특징을 보여준다.⁹⁵⁾

기호학적 분석을 위하여 디자인 특성에 따른 메이크업 이미지를 도출하기 위한 빈도 결과, 총 30작품 중 실험주의 8작품, 역사주의 22작품으로 나타나 역사주의 작품이 74%를 차지하여 역사주의적 특성의 부각된 것으로 나타났다.

존 갈리아노는 패션에서의 역사주의 특성은 동·서양 문화의 융합으로서 이국적인 소재, 색상, 문양, 디테일 등 민속 복식이 혼합된 퓨전 에스닉 스타일을 많이 시도하였다.⁹⁶⁾ 이러한 역사주의의 경향은 과거에 대한 역사적 내용의 재현이 아니라 ‘이미지의 차용’으로서 현대패션의 정서와 시대상에 맞게 새로운 양식으로 표현되었으며, 표현력 창출을 자유롭게 하기 위한 중요한 수단⁹⁷⁾으로 사용되었다.

이러한 결과로 메이크업에서는 역사주의는 과거의 형식을 사용하되 과거의 의미와 상징성을 탈피하여 새로운 의미를 형성하는 것으로 독특한 형태와 색상을 바탕으로 혼성모방, 변형, 삭제의 기법으로 표현⁹⁸⁾됨을 찾아 볼 수 있다.

따라서 역사주의 특징이 나타난 22작품 중 전문가 3인에 의해 메이크업 이미지 특성이 잘 나타난 3작품을 선정하여 기호학적 분석을 통해 의미작용과 내포된 의미를 분석하고 메이크업 이미지를 분석하고자 한다.

이와 같이 2006년에서 2010년까지 존 갈리아노 컬렉션에 나타난 메이크업 이미지를 정리한 것은 <표 7>과 같다.

95) 성광숙(2009), 존 갈리아노의 컬렉션에 나타난 하드웨어의 디자인 특성, 패션비즈니스, 13(4), p.166.

96) Ibid., p.78.

97) 김영란(2010), op.cit., p.76.

98) 이상봉(2006), op.cit., p.150.

<표 7> 2006년~2010년 컬렉션 메이크업

구분 년도	S/S			F/W		
2006년						
2007년						
2008년						
2009년						
2010년						

(2) 메이크업 의미작용 분석

<표 8> 2007 F/W 메이크업 이미지

1차 외시적 의미	①기표	②기의
		역사주의
2차 공시적 의미	③기호 (I 기표)	II기의
	<ul style="list-style-type: none"> • 창백한 피부톤 • 얇고 긴 눈썹 • 아이홀 메이크업 • 검붉은 입술 	<ul style="list-style-type: none"> • 유희적 이미지 • 재현적 이미지

존 갈리아노 2007년 F/W 컬렉션의 전체적인 이미지는 1920년대 파리의 뒷골목의 요부를 모티브로, 기존의 컬렉션에서보다 더욱 퇴폐적이고 여성스러운 스타일이 등장하였는데, <표 8>과 같이 의미작용을 분석함에 있어 1차적 의미작용인 외시적 의미는 2007년 F/W 컬렉션의 역사주의적 메이크업 이미지로 설명할 수 있다.

즉, 1차 외시적 의미는 역사주의를 바탕으로 한 존 갈리아노 2007 F/W 메이크업 이미지이며, 2차 공시적 의미는 1920년대 스타일을 연상케 하는 창백한 피부표현과 얇고 긴 눈썹, 아이홀과 컬러를 강조한 아이 메이크업의 변형과 색상, 동양적인 기법의 적용 등이 퇴폐적인 여성미를 나타내면서 재현적 이미지가 강조된 메이크업을 의미한다.

이러한 역사주의적 표현경향은 2006년부터 2010년까지의 컬렉션 메이크업 이

미지 표현을 주도하면서 전반적인 메이크업 스타일에도 영향을 미치면서 레트로 스타일의 메이크업이 발생하게 된 계기로 설명 할 수 있다.

따라서 기호는 시대적 특징을 모티브로 형태와 색채를 변형시킴으로써 고전미의 답습이 아닌 퇴폐적인 여성미를 우스꽝스럽고 괴기스러운 느낌으로 유희적으로 풀어내면서, 현대적인 색채 변화와 조형적 변형을 통하여 재해석한 재현적 이미지가 표현 되었다고 할 수 있다.

<표 9> 2008 S/S 메이크업 이미지

	①기표	②기의
1차 의시적 의미		역사주의
2차 공시적 의미	③기호 (I 기표)	II기의
	<ul style="list-style-type: none"> • 높은 아치형 눈썹 • 동양적인 블러셔 • 둥근 레드 입술 	<ul style="list-style-type: none"> • 동양적 이미지 • 재현적 이미지

존 갈리아노 2008년 S/S 컬렉션의 전체적 이미지는 켈트 다크멘터리 ‘그레이가든스’⁹⁹⁾의 영화의 주인공을 재현하여 미국의 상류사회에서 떨어져 나온 모녀를 발랄한 말괄량이 이미지부터 괴짜 귀족 차용을 통해 재해석한 스타일로,

99) 재클린 오나시스 케네디의 고모와 사촌되는 두 여자의 실화를 극화한 영화로, 1975년 다크멘터리로 만들어진 두 여자의 괴기한 삶을 다시 영화로 만들었다.
출처: <http://egloos.zum.com/bellecys/v/10142896> (검색일: 2016.05.04.)

<표 9>와 같이 의미작용을 분석함에 있어 1차적 의미작용인 외시적 의미는 2008년 S/S 컬렉션의 역사주의적인 메이크업 이미지로 설명 할 수 있다.

즉, 1차 외시적 의미는 역사주의를 바탕으로 존 갈리아노 2008 S/S 메이크업 이미지이며, 2차 공시적 의미는 동양적인 메이크업으로 높은 아치형 눈썹과 볼 전체적으로 혈색을 주는 동양적인 블러셔와 둥근 인커브 모양의 레드 입술 등이 색채적 특성을 부각된 동양미를 나타내면서 재현적 이미지가 강조된 메이크업을 의미한다.

따라서 기호는 역사적 인물과 함께 디자이너의 재해석으로 이루어져 기존의 형식에서 벗어나 새로운 표현으로 동양적 이미지를 통해 재현적 이미지를 나타냄을 알 수 있었다.

<표 10> 2010 F/W 메이크업 이미지

1차 외시적 의미	①기표	②기의
		역사주의
2차 공시적 의미	③기호 (I 기표)	II 기의
	<ul style="list-style-type: none"> • 진하고 연결된 눈썹 • 화이트 컬러의 속눈썹 • 블랙 아이홀 메이크업 	<ul style="list-style-type: none"> • 민속적 이미지 • 재현적 이미지

존 갈리아노 2010년 F/W 컬렉션의 전체적인 이미지는 에스닉과 포클로어의 혼합을 통하여 민속적인 스타일로, <표 10>과 같이 의미작용을 분석함에 있어 1차적 의미작용인 외시적 의미는 2010년 F/W 컬렉션의 역사주의적인 메이크업 이미지로 설명할 수 있다.

즉, 1차 외시적 의미는 존 갈리아노 2010 F/W 메이크업 이미지이며, 2차 공시적 의미는 멕시코의 여류화가 프라다 칼로(Frida Kahlo, 1907~1954)의 자화상을 연상시키는 듯한 메이크업 스타일로 짙게 그려진 눈썹을 화이트 컬러의 이질적 질감의 소재를 사용하여 표현하고 눈매를 강조한 아이 메이크업이 표현되었다. 이는 전통과 현대를 복합시킨 융합적 이미지를 바탕으로 민속적인 재현을 표현함을 시사한다.

따라서 기호는 컬렉션에서 나타난 민속적 이미지가 프리다 칼로의 이미지로 형상화 됨으로써 표현함으로써 실존 인물을 재해석 하여 연상의 특성을 표현한 재현적 이미지가 강조되었다고 할 수 있다.

3) 2011년~2015년 컬렉션

(1) 메이크업 이미지 분류

21세기 패션계는 통신 기술의 발달로 각기 다른 분야 간의 정보교류가 쉬워지며 영역간의 일어난 융합화 현상으로 소재와 디자인 면에서 다기능의 목적성을 가진 제품들이 다양하게 선보이고 있다.¹⁰⁰⁾ 새로운 시대를 맞이하여 많은 사회적, 심리적 변화를 보이고 있으며, 미래에 대한 희망과 함께 불안감이 혼재되어 사회 전반에 여러 가지 양상으로 나타나고 있다. 이러한 현상 가운데 과거에 대한 동경과 향수를 느끼는 것과 동시에 자유를 느끼는

100) 윤수인, 강혜승(2013), 하이브리드 패션의 융합 유형과 발달-21세기 기술과 패션디자인의 융합을 중심으로, 한국디자인포럼, 38(1), p.300.

복고적 경향이 나타나고 있다.¹⁰¹⁾

또한 2010년대는 과학 기술의 발달로 인한 환경오염과 문명의 피폐현상이 중요한 문제로 대두되고 자연에 대한 관심이 증가하며,¹⁰²⁾ 오가닉(Organic)과 웰빙(Well-being) 트렌드가 부상하면서 자연주의에 대한 개념이 변모해 인위적인 환경을 최대한 배제하고 자연친화적인 삶으로의 변화를 추구한다.¹⁰³⁾

기호학적 분석을 위하여 디자인 특성에 따른 메이크업 이미지를 도출하기 위한 빈도 분석 결과, 총 30작품 중 실험주의 3작품, 역사주의 9작품, 자연주의 18작품으로 자연주의 작품이 60%를 차지하여 자연주의적 특성의 부각된 것으로 나타났다.

자연주의는 있는 그대로의 자연의 아름다움이나 개성을 재현하는 것을 예술의 목적으로 하는데,¹⁰⁴⁾ 이러한 경향은 메이크업 이미지에서는 순수, 자연 회귀, 인간본성 회귀로 인위적인 것을 거부하게 되었다. 얼굴 피부 색상, 결점 등을 자연스럽게 드러내며 눈썹도 있는 그대로의 모양을 자연스럽게 나타내고 눈 화장과 입술화장 표현도 인공미를 배제한 것으로 모방, 과장, 변형 등의 창조적인 표현을 배제하는 자연성을 표현하였다.¹⁰⁵⁾ 결과적으로 자연주의 메이크업은 미래 메이크업으로써 내추럴하고 투명하게 미래에 대한 상상력이 극단적인 표현¹⁰⁶⁾으로 나타남을 알 수 있다.

따라서 자연주의 특징이 나타난 18작품 중 전문가 3인에 의해 메이크업

101) 정주자, 간호섭(2001), 21세기 패션에 나타난 보헤미안 패션에 관한 연구, 디자인포럼 21, 4(1), p.125

102) 김희연, 김영인 (2004), 현대패션 컬렉션에 나타난 자연주의 복식의 색채특성, 한국색채학회 학술대회, 04(6), p.94.

103) 은숙, 박재옥(2011), 1980년 이후 자연주의 패션에 관한 연구-Vogue지 내용분석을 중심으로, 복식문화연구, 19(6), p.1261.

104) 네이버 국어사전, <http://krdic.naver.com/detail.nhn?docid=31765200>, (검색일:2016.03.14.)

105) 이상봉(2006), op.cit., p.153.

106) 김경란(2004), 다문화시대의 하이브리드 패션과 메이크업에 관한 연구, 성신여자대학교 박사 학위논문, p.138.

이미지 특성이 잘 나타난 3작품을 선정하여 기호학적 분석을 통해 의미작용과 내포된 의미를 분석하고 메이크업 이미지를 분석하고자 한다.

이와 같이 2011년에서 2015년까지 존 갈리아노 컬렉션에 나타난 메이크업 이미지를 정리한 것은 <표 11>과 같다.

<표 11> 2011년-2015년 컬렉션 메이크업

구분 년도	S/S	F/W
2011년		
2012년		
2013년		
2014년		
2015년		

(2) 메이크업 의미작용 분석

<표 12> 2012 S/S 메이크업 이미지

	①기표	②기의
1차 외시적 의미		자연주의
	③기호 (I 기표)	II기의
2차 공시적 의미	<ul style="list-style-type: none"> • 자연스러운 피부 톤 • 브라운 아이섀도우 • 핑크 립스틱 	<ul style="list-style-type: none"> • 감성적 이미지 • 단편적 이미지

존 갈리아노 2012년 S/S 컬렉션의 전체적인 이미지는 낮의 순수함, 밤의 관능미를 지닌 모순적인 여성상을 표현하여 나타내는 스타일로, <표 12>와 같이 의미작용을 분석함에 있어 1차적 의미작용인 외시적 의미는 2012년 S/S 컬렉션의 자연주의적인 메이크업 이미지로 설명 할 수 있다.

즉, 1차 외시적 의미는 자연주의를 바탕으로 한 존 갈리아노 2012 F/W 메이크업 이미지이며, 2차 공시적 의미는 자연스러움을 강조하는 피부 톤과 내추럴한 컬러감을 표현하는 브라운 아이섀도우, 입술의 혈색을 강조하는 핑크 립 컬러를 사용하여 자연스럽고 편안한 이미지의 메이크업을 의미한다.

이러한 자연주의적 표현경향은 2011년부터 2015년까지의 컬렉션 메이크업 이미지 표현에 영향을 미치면서 자연스러운 내추럴 메이크업을 선도하게 하였는데, 이는 피부 질감 표현이 부각되어 트렌드를 형성하게 된 원인이 되었다.

따라서 기호는 자연주의의 특징으로 모델이 가지는 피부톤과 자연스러운 질감과 컬러의 사용으로 이어졌으며, 여성의 감성적인 요소가 부각되면서 자연스럽고 여성미가 강조되는 단편적 이미지가 표현되었다고 할 수 있다.

<표 13> 2014 S/S 메이크업 이미지

	①기표	②기의
1차 외시적 의미		자연주의
	③기호 (I 기표)	II 기의
2차 공시적 의미	<ul style="list-style-type: none"> • 깨끗한 피부표현 • 각진 눈썹 • 형광 립스틱 	<ul style="list-style-type: none"> • 자연적 이미지 • 단편적 이미지

존 갈리아노 2014년 S/S 컬렉션의 전체적인 이미지는 혁신적이고 실험적인 시도의 아방가르드한 스타일이 줄어들고 밝고 여성스러운 이미지로 디테일이 돋보인 패턴과 소재, 형광 컬러가 사용되는 스타일로, <표 13>과 같이 의미작용 분석함에 있어 1차적 의미작용인 외시적 의미는 2014년 S/S 컬렉션의 자연주의적인 메이크업 이미지로 설명 할 수 있다.

즉, 1차 외시적 의미는 자연주의를 바탕으로 한 존 갈리아노 2014 S/S 메이크업 이미지이며, 2차 공시적 의미는 깨끗한 피부표현의 건강미와 각진 눈썹, 형광 컬러의 립 메이크업 포인트가 강조된 메이크업을 의미한다.

자연주의 메이크업은 피부 표현을 중심으로 영향을 미치고 깨끗하고 매트한 피부 표현보다는 자연스럽고 광택이 도는 메이크업 경향이 나타나며, 결점을 모두 가리기 보다는 결점을 가리는 정도로 나타난다.

따라서 기호는 인위적이지 않으며 최소한의 컬러를 사용하여 활동적인 현대적 요소를 가미시킴으로써 건강하고 활동적인 자연미가 강조되는 단편적 이미지가 표현 되었다고 할 수 있다.

<표 14> 2015 F/W 메이크업 이미지

1차 외시적 의미	①기표	②기의
		자연주의
2차 공시적 의미	③기호 (I 기표)	II기의
	<ul style="list-style-type: none"> • 자연스러운 피부표현 • 눈꼬리가 올라간 아이라인 • 누드톤의 입술 	<ul style="list-style-type: none"> • 자연적 이미지 • 단편적 이미지

존 갈리아노 2015년 F/W 컬렉션의 전체적인 이미지는 아르데코를 상징으로 내려간 어깨와 단순한 디자인들이 발표되어 빛을 반사하는 원단을 사용한 맥

시 코트와 롱코트, 울 소재, 기하학 패턴, 실크 소재에 물고기 문양의 원단, 롱 부츠 등으로 단순하고 간결한 느낌을 표현하였다.

<표 14>와 같이 의미작용을 분석함에 있어 1차적 의미작용인 외시적 의미는 2015년 F/W 컬렉션의 자연주의적 메이크업 이미지로 설명 할 수 있다.

즉, 1차 외시적 의미는 존 갈리아노 2015 F/W 메이크업 이미지이며, 2차 공시적 의미의 기표는 자연스러운 피부표현 눈꼬리가 올라간 아이라인을 강조하고 자연스러운 누드톤의 입술을 표현되어 내추럴 스타일의 메이크업 이미지가 나타났다.

이러한 자연주의적 표현경향은 점차 자연스러워졌으며, 피부 표현을 배제하거나 베이스 제품정도의 가벼운 느낌으로 피부 표현이 나타났으며, 잡티나 주근깨 등을 숨기지 않고 그대로 드러내는 경향이 나타났다.

따라서, 기호는 자연주의의 특성에 메이크업에 적용될 때 자연스러운 피부와 입술 표현을 바탕으로 사실적인 특성을 표현한 단편적 이미지가 강조되었다고 할 수 있다.

3. 기호학적 분석에 따른 이미지 특성

본 연구에서는 선행연구를 바탕으로 존 갈리아노의 디자인 특성을 고찰하고 롤랑바르트의 의미작용 모델을 적용하여 메이크업 이미지를 기호학적으로 분석하였다. 분석 결과, 연도 구분에 따라 1차적인 외시적인 의미가 실험주의, 역사주의, 자연주의로 공통적으로 표현됨을 알 수 있었으며, 2차적인 공시적 의미 작용 분석을 거쳐 예술성, 재현성, 단순성의 특성을 도출하였다.

1) 예술성

기호학적 분석을 통한 존 갈리아노의 2001년에서 2005년의 메이크업 이미지는 전형적인 메이크업 형태를 벗어나 메이크업 재료가 아닌 이질적 소재와 기법을 적용한 것을 볼 수 있다. 또한 다양한 오브제를 사용함으로써 얼굴의 형태를 무시하여 새롭게 구조화시킨 자유로운 표현이 부각되었는데, 이는 실험주의적 바탕에 따른 예술적 이미지를 표현한 것으로 볼 수 있다.

1980년대 이후 많은 변화가 일어나 지역적인 배경 또는 역사적인 상황을 기획하는 컬렉션에서 의상과 결부된 독특한 아트적인 메이크업과 헤어스타일이 시도되었고, 특히 2000년대 들어서면서부터 실험성이 강하고 컬렉션에서 메이크업과 의상의 조화는 하나의 예술로 창조되었다.¹⁰⁷⁾

이는 기존의 정형화된 메이크업 스타일의 경직된 조형적 표현을 거부하고 새로운 미와 행위자의 주관적 미의 표현을 염두에 둔 자유로운 표현은 사용되는 도구나 기법, 재질, 형태 등에 있어 행위자의 주관적 미가 자유롭고 실

107) 강은주(2008), op.cit., p.125.

험성이 강하게 반영¹⁰⁸⁾되고 있음을 시사한다.

<그림 2>는 메이크업에서는 과거에는 메이크업의 소재로 볼 수 없었던 레이스조각, 모조품, 깃털, 보석, 플라스틱 등의 다양한 소재를 이용하여 변화를 주어 다양한 재료를 이용한 예술성을 나타냈다(그림 3). 이러한 오브제(Objet)나 콜라주(Collage)의 사용은 패션쇼에서 두드러지게 나타나고 있다. 메이크업에서 이질적인 요소의 도입은 진지하고 심각한 것 보다는 엉뚱한 것, 우스꽝스러운 것으로 유머효과를 초래한다. 메이크업을 과장하고 왜곡시켜 웃음을 자아내는 희극성과 요소들 간의 부조화성, 동화적인 즐거움을 현란한 색상을 사용하였다.¹⁰⁹⁾

<그림 4>는 정형화된 메이크업의 새로운 시도를 하여 눈썹과 아이섀도우 메이크업이 두드러지게 나타났으며, 눈썹과 아이섀도우 메이크업의 형태를 해체시키고 새로운 형태의 메이크업으로 나타냈는데 눈썹과 아이라인을 직사각형의 틀을 그려넣어 얼굴의 골격이나 형태를 무시하고 새로운 재창조의 공간으로 보아, 눈썹을 지우고 그 공간을 다르게 그리거나 혹은 아이섀도우를 넓게 그려 넣고 원하는 눈썹모양으로 인위적으로 그려넣었다(그림 5).

이와 같이 2001년부터 2005년까지 컬렉션에 나타난 메이크업 이미지는 전반적으로 실험주의적인 특징이 부각되어 모든 메이크업에 시도되었으며, 새로운 소재, 이질적 소재, 다양한 기법을 통하여 형태와 정형화된 틀을 깨고 얼굴이 새로운 공간으로 형성되어 제거, 변형, 새로운 재료 사용 등을 통하여 기존의 기법이 아닌 실험적인 기법과 형식의 메이크업이 표현됨을 알 수 있었다. 이러한 결과로 2001년~2005년의 메이크업 이미지는 실험주의를 바탕으로 한 조형미를 갖춘 예술적 특성이 표현되었다.

108) 이경은(2008), Ibid., p.163.

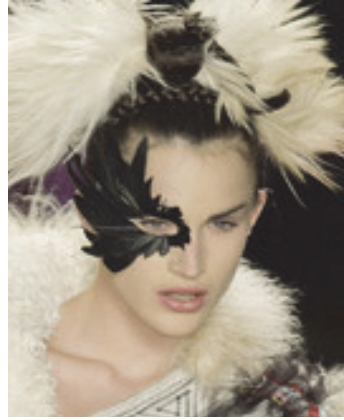
109) 김민진, 이해성, 남금희(2007), 크리스찬 디올 패션쇼에 나타난 가부키 메이크업 이미지 표현에 관한 연구, 한국인체예술학회지, 8(3), p.51.



<그림 2> 2001 S/S

(http://67.media.tumblr.com/12af31ce3aa2c172fd381cca6cfd11a3/tumblr_mlxi1jtH9O1qm3zbtol_1280.jpg)

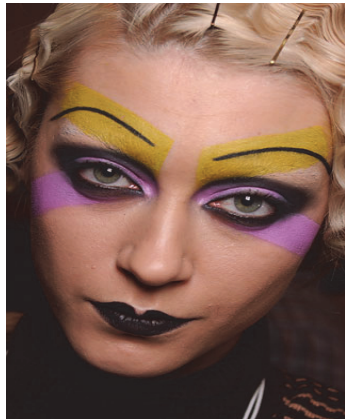
(검색일:2016.4.3.)



<그림 3> 2002 F/W

(<http://www1.pictures.livingly.com/it/John+Galliano+Fall+2002+g62LEGHXZnpl.jpg>)

(검색일:2016.4.3.)



<그림 4> 2005 F/W

(http://cdni.condenast.co.uk/320x480/Shows/AW2005/Paris/R-T-W/John_Galliano/Backstage/00180f.jpg)

(검색일 : 2016.5.1.)



<그림 5> 2004 F/W

(<https://s-media-cache-ak0.pinimg.com/564x/fb/02/7a/fb027af5ece6403d3d0dc09e60c9d6bb.jpg>)

(검색일 : 2016.4.25.)

2) 재현성

기호학적 분석을 통한 존 갈리아노의 2006년부터 2010년의 메이크업 이미지는 전통의 모티브를 접목시켜 이미지를 변화하고자 하는 역사성으로의 회기 경향¹¹⁰⁾이 두드러졌다. 역사주의는 주로 시대를 반영하는 아이콘이나 시대적 특징에 영감을 받아 디자인이 이루어지면서 과거와 현대의 혼합을 통하여 디자이너에 의해 새롭게 재해석되어 기존의 틀을 깨고 새로운 전통양식의 표현으로 이는 역사주의적 바탕에 따른 재현적 이미지를 표현한 것으로 볼 수 있다.

이러한 역사주의는 메이크업 이미지로 표현됨에 있어 전통양식을 그대로 재현하는 개념인 재현성으로 설명할 수 있는데, 이는 과거 전통적 이미지를 모티브로 하여 현대에 접목시켜 전통을 그대로 표현하는 방식으로¹¹¹⁾ 고대부터 근대까지 다양한 과거 스타일을 현대 디자인을 통하여 재해석하거나 현대적인 컨셉과 믹스하여 다른 이미지로 나타나며, 서구 대 비서구, 민족 대 민족의 결합을 통해 이미지를 만들어 내며 원시풍, 동양풍, 민속풍 등으로 나타난다.¹¹²⁾ 역사적 민족적 전통을 되짚어 상기하고 작품 속에서 나름대로 재해석 반영하여 표현하며,¹¹³⁾ 이에 재현성은 문화적으로 체계화, 관습화, 정형화된 단서들을 해체시키고 파괴함으로써 새로운 미를 창출하고 있다.¹¹⁴⁾

존 갈리아노의 창조력은 현대정보보다는 고전성이 높았으며, 과거에 여성들이 아름답게 표현되었던 시기인 프랑스 혁명 시대, 벨 에포크 시대, 1930년

110) 임영자, 김선영(2000), 현대 패션에 표현된 NEW ORIENTALISM에 관한 연구, 한국복식학회지, 50(4), p42.

111) 이수미, 김희숙(2007), 한국적 이미지를 활용한 패션메이크업 디자인 연구, 한국인체미용예술학회지, p.140.

112) 이영미, 김성남(2009), 존 갈리아노의 작품에 나타난 재현적 헤어스타일의 표현 특성, 한국디자인문화학회지, 15(4), p.412.

113) 이윤정(2003), op.cit., p.286

114) 강은주(20008), op.cit., p.128.

대에서 1950년의 인체에 흐르듯 한 곡선미와 여성성을 강조하며, 많은 과거의 스타일을 영감을 현대적으로 해석하였다.¹¹⁵⁾

이러한 경향은 <그림 6>과 같이 현대 패션의 접목시켜 과거의 전통을 그대로 표현하거나 절충하는 시도로 나타나는데 전통성에서 패러디 하는 요소를 재조합 또는 이용하는 형태를 보이기도 한다. 또한 <그림 7>은 특정 지역의 이미지로 동양적이고 원시적 요소를 적용하여 변형한 복고 무드를 과장, 해체, 축소, 재해석 등을 통해서 새롭게 창조하여 다양하게 응용¹¹⁶⁾한 메이크업이다.

1920년대를 대표하는 배우 그레타 가르보를 연상시키는 메이크업으로 새로운 해석을 통해 핑크, 바이올렛, 블랙 컬러를 사용하여 몽환적이고 퇴폐적인 아이 메이크업을 표현하였고, 눈썹은 얇고 길게 그려 현대적으로 재해석하였다. (그림 8). <그림 9>는 고딕 스타일이 믹스된 미국 서부 느낌의 메이크업으로 가는 웨이브로 부풀은 헤어와 눈두덩이 위쪽으로 무거운 색상의 브라운, 블랙, 그레이 컬러를 눈 앞머리와 속눈썹을 흰색을 발라 밝게 연출하여 그윽하면서도 무거워 보이는 느낌을 부각시켰다. 또한 아이 메이크업에 비해 입술은 누드 톤으로 입술 중앙에만 와인색을 발라 옛스러움을 현대적으로 재현했다고 할 수 있다.

이와 같이 2006년부터 2010년까지 컬렉션에 나타난 메이크업 이미지는 전반적으로 역사주의 특징이 부각되어 예전의 아이콘이나, 전통 의복을 모티브로 영감을 받아 존 갈리아노만의 해석을 거쳐 과거의 양식을 그대로 반영하는 것이 아닌 과거와 현대의 만남이 이루어지게 함으로써 과거의 스타일, 아이콘 등의 특징을 현대적인 감성과 색감, 기법을 통하여 새롭게 구현하여 현대적으로 표현됨을 알 수 있었다. 이러한 결과로 2006년~2010년의 메이

115) 이귀영, 조규화(2009), op.cit., p.58.

116) 김민진, 이해성, 남금희(2007), 크리스찬 디올 패션쇼에 나타난 가부키 메이크업 이미지 표현에 관한 연구, 한국인체예술학회지, 8(3), p.49.

크업 이미지는 역사주의를 바탕으로 과거의 모티브를 현대적으로 재해석하는 새로운 스타일로 재현성이 표출되었다.



<그림 6> 2008 S/S

http://cdni.condenast.co.uk/320x480/Shows/SS2008/Paris/R-T-W/John_Galliano/Details/00540f.jpg

(검색일: 2016.4.10.)



<그림 7> 2010 F/W

<http://www4.pictures.livingly.com/it/John+Galliano+Fall+2010+Details+hD26o-EDkQE1.jpg>

(검색일: 2016.4.10.)



<그림 8> 2010 S/S

http://postfiles10.naver.net/20091011_41/skalty_1255243997302L7kBl_jpg/john_galliano_bsspring%2C2010%2Cparis_%2810%29_skalty.jpg?type=w2

(검색일 : 2016.4.15.)



<그림 9> 2006 F/W

http://postfiles16.naver.net/20111218_175/skalty_13241742311826hIWm_JPEG/john_galliano_fw06_%2814%29.jpg?type=w2

(검색일 : 2016.4.15.)

3) 단순성

기호학적 분석을 통한 존 갈리아노의 2011년에서 2015년의 메이크업 이미지는 자연으로 돌아가려는 회기의 영향으로 자연스럽고 최소화 된 특징의 표현을 컬러 배제와 제거 등을 미니멀하게 표현함으로써 자연스럽고 간결한 느낌으로 부각시켰는데, 이는 자연주의 바탕에 따른 단편적 이미지를 표현한 것으로 볼 수 있다.

단순성은 복잡하지 않고 간단한 것으로,¹¹⁷⁾ 제작 과정의 극소화를 통하여 형태나 색채 이외에 아무것도 아닌 상태, 즉 본질성으로 귀결되는 단일한 형태 등의 환원을 말한다.¹¹⁸⁾

21세기는 새로운 희망과 함께 세계적인 경기침체의 지속과 계속되는 자연환경의 심각한 문제를 일으키며 사회불안심리와 인간성 상실, 경제적 난황 등의 어려움을 생겨났으며,¹¹⁹⁾ 패션에서의 단순성은 장식성의 배제와 간결미를 추구하고 기본적인 스타일에 소재나 직물의 단순한 형의 추구로 인체를 왜곡하거나 과장하지 않고 자연스러운 곡선미를 그대로 드러내는 실루엣을 살려 표현하는 특징이 있다.¹²⁰⁾

이러한 경향이 메이크업에서는 반작용의 현상으로 자연미와 향수, 희망, 그리움 등의 표현 주제로 재해석되어 <그림 10>과 같이 내추럴(Natural) 메이크업으로 표출되어 트렌드를 주도하게 되어 주류를 이루게 되었으며,¹²¹⁾ 모델이 가지고 있는 자연 그대로의 피부색을 표현하게 되었다.

이 시기의 존 갈리아노 컬렉션의 메이크업 이미지는 다른 컬렉션에 비해 모

117) 윤차현 외 3인(2008), 옛센스 국어사전, 파주:민중서림, p.589.

118) 채혜숙, 채금석(2008), 현대 복식에 나타난 에스닉 미니멀리즘에 관한 연구 -미니멀리즘(minimalism)과의 비교 고찰을 통하여, 한국복식학회, 58(3), p.65.

119) 박소정(2005), 자연주의(Naturalism) 경향의 메이크업에 관한 연구-1990년대 이후를 중심으로, 한국인체예술학회, 6(1), p.122.

120) 노효경(2011), 현대패션 미니멀리즘에 나타난 메이크업 표현 연구, 한국인체미용학회지, 12(1), p.10.

121) 박소정(2005), Ibid., p.122.

텔이 가지고 있는 그대로를 많이 표현하여 피부, 눈썹모양, 입술색 등에 많은 기법이나 색감을 배제시킴으로써 간단하고 깔끔한 이미지를 부각시켰다. (그림 11).

<그림 12>의 경우, 그린색의 아이섀도우를 사용하여 아이 메이크업에 포인트를 줌으로써 자연주의적인 메이크업의 경향을 벗어나 보이게 하였으나, 모델의 피부표현에 있어 결점을 완벽하게 커버하지 않고 주근깨가 보일 정도의 가벼운 표현과 입술색을 그대로 나타나게 하여 자연미를 표출하였다. 또한 <그림 13>은 다른 메이크업에 비해 디자인적 요소가 표현되었으나, 모델의 피부 표현에서부터 자연미를 나타내고 있으며 눈썹도 인위적인 형태를 배제시켰다. 눈꺼풀 위의 화이트 아이라인을 그려 넣음으로써 게슴츠레한 눈매로 보이도록 착시현상을 이용하여 전체적인 메이크업 이미지가 단조롭고 자연스러워 보일 수 있도록 표현하였다.

이와 같이 2011년부터 2015년까지 컬렉션에 나타난 메이크업 이미지는 2010년 이후 내추럴 메이크업이 트렌드로 자연주의적인 특징이 부각되었으며, 최대한 자연스럽고 꾸미지 않는 표현들로 복잡하지 않고 간단한 피부표현 등 메이크업을 거의 하지 않거나 자연스럽게 표현되어 보이도록 하였다. 이러한 결과로 2010년~2015년 메이크업 이미지는 자연주의를 바탕으로 한 단조롭고 특징적이지 않은 단순성이 표현되었다고 할 수 있다.



<그림 10> 2014 F/W

(<http://www1.pictures.livingly.com/it/John+Galliano+Fall+2014+Backstage+ku8u0MJ7ODKl.jpg/>)

(검색일:2016.04.24)



<그림 11> 2012 S/S

(http://postfiles5.naver.net/20111003_116/skalty_1317645111881yiUiJ_JPEG/john_galliano_ss12_paris_%2854%29.jpg?type=w2)

(검색일:2016.04.24.)



<그림 12> 2015 S/S

(<http://www4.pictures.livingly.com/it/John+Galliano+Spring+2015+Backstage+ioEBhA2w7IOl.jpg>)

(검색일: 2016.04.28.)



<그림 13> 2013 S/S

http://postfiles9.naver.net/20121001_104/skalty_1349074636983iJy77_JPEG/john-galliano-bs-ss13-paris_%2818%29.jpg?type=w2

(검색일: 2016.04.28.)

본 연구에서는 존 갈리아노 디자이너 특성에 대하여 공통으로 추출된 실험주의, 역사주의, 자연주의로 표현을 바탕으로 기호학적 분석을 해본 결과 실험주의는 이질적 소재, 다양한 기법을 통하여 예술성으로 표현되었으며, 역사주의는 전통의 모티브를 통하여 재현하는 재현성이 표현되었고, 자연주의는 자연스럽고 기법이 최소화된 단순성이 나타났다.

이와 같이 위 내용을 정리한 것은 아래 <표 15>와 같다

<표 15> 기호학적 분석에 따른 이미지 특성

연도	컬렉션 이미지			디자인 특성	내용	특성
2001년 ~ 2005년				실험주의	강조 왜곡 이질적 소재	예술성
	2001 S/S	2003 S/S	2003 F/W			
2006년 ~ 2010년				역사주의	모방 패러디 변형 재해석	재현성
	2007 F/W	2008 S/S	2010 F/W			
2011년 ~ 2015년				자연주의	피부표현 강조 컬러배제 미니멀리즘	단순성
	2012 S/S	2014 S/S	2015 F/W			

IV. 결 론

본 연구는 존 갈리아노 컬렉션에 대한 디자인 특성을 바탕으로 롤랑바르트의 의미작용 분석을 통하여 메이크업 이미지의 기호학적 특성을 도출하였다. 존 갈리아노의 컬렉션 메이크업 이미지 중에서 디자인 특성이 잘 나타난 메이크업 사진자료를 15년간 5년 단위로 나누어 연구범위를 설정하고 분석 타당성이 있는 작품으로서 작품 선정의 객관성과 신뢰도를 위해 전문가 3인에 의해 각 연도별 메이크업 특징이 잘 나타난 3작품을 선정하여 분석한 결과는 다음과 같다.

첫째, 롤랑바르트 의미작용 이론은 기표와 기의가 결합시키는 작용으로, 기표와 기의가 합쳐져 기호가 되고 그 기호의 의미 관계를 밝히는 것으로 기호에 의미를 부여하여 해석을 통해 일거나 해석하는 행위를 말하며, 컬렉션 메이크업은 기존의 스타일에서 벗어나 자유롭고 개성적이게 표현되며 의상의 컨셉과 디자이너의 의도를 중심으로 주제에 부합되어 연출한다.

둘째, 의미분석을 위하여 존 갈리아노 디자인 특성을 바탕으로 15년간 5단위로 나누어 의미를 분석한 결과 실험주의, 역사주의, 자연주의로 나타났다.

실험주의는 2001년에서 2005년까지 2000년대 이후 트렌드가 융합되고 변형, 강조, 왜곡 등의 일어나면서 메이크업에는 전체적인 페인팅 기법이나 특징을 강조하거나 메이크업의 재료가 아닌 재료를 붙여 풀라쥬를 통한 표현으로 실험주의가 부각되었음을 알 수 있었다.

역사주의는 2006에서 2010년까지 동서양의 융합, 이국적인 소재 등을 과거의 소재들을 차용을 통하여 현대식으로 재해석하여 사용한 역사주의가 부각되어 나타났다.

자연주의는 2011년에서 2015년까지 환경에 대한 관심으로 자연으로 돌아가

고자 하는 사회 경향이 나타났으며 이런 경향은 패션과 메이크업에도 나타나 자연주의가 부각되어 나타났다.

셋째, 기호학적 분석을 바탕으로 예술성, 재현성, 단순성의 이미지 특성을 도출하였다.

실험주의는 예술성으로 나타났으며 새로운 소재, 이질적 소재, 다양한 기법을 통하여 나타났으며, 때로 괴기스럽거나 우스꽝스럽게도 표현되어져 예술적 이미지 특성이 나타났으며, 역사주의는 재현성으로 나타나 예전의 아이콘이나, 전통 의복을 모티브로 존 갈리아노의 해석을 통하여 창의적인 재현적 이미지가 특성으로 나타났다. 자연주의는 단순성을 바탕으로 자연으로 회기하려는 이미지를 메이크업으로 최대한 자연스럽고 꾸미지 않은 스타일로 컬러를 배제한 단편적 이미지가 표현되었음을 알 수 있었다.

이와 같이 컬렉션에 나타난 존 갈리아노 디자인 특성을 롤랑바르트 의미작용 분석을 통하여 새로운 메이크업을 해석하는 방법을 도출할 수 있었으며, 존 갈리아노 메이크업 이미지를 시기별로 분석함으로써 기호학적인 메이크업의 의미와 특성이 공통적으로 나타났음을 알 수 있었다.

따라서 후속연구에서는 기호학적 이론을 바탕으로 한 메이크업 이미지 분석을 기반으로 체계적인 의미해석을 위한 이론적 정립이 필요할 것으로 사료된다. 본 연구는 존 갈리아노의 컬렉션에 국한된 제한점이 있으므로, 앞으로 존 갈리아노의 크리스찬 디올 컬렉션 및 현재 활동하고 있는 메종 마르지엘라의 컬렉션에 나타난 메이크업 이미지에 대한 기호학적 분석의 연구가 진행되기를 기대한다.

참 고 문 헌

- 강은주(2008), 패션쇼 메이크업에 나타난 아방가르드 특성 연구-2003년 이후 존 갈리아노 패션쇼를 중심으로, 한국디자인포럼, 18(1).
- 강종식(2015), 자연주의 화장품 BI 구축을 위한 용기디자인 연구-브랜드샵 R ECIPE 화장품 용기개발을 중심으로, 한양대학교 석사학위논문.
- 권예송(2012), 반문화적 속성을 통해 본 그래피티(graffiti art)의 사회적 특성 연구-Jean-Michel Basquiat의 작품을 중심으로, 고려대학교 석사학위논문.
- 김경란(2004), 다문화시대의 하이브리드 패션과 메이크업에 관한 연구, 성신여자대학교 박사학위논문.
- 김경용(2008), 기호학이란 무엇인가, 서울:민음사.
- 김민정(2010), 바디아트 마티에르표현기법에 관한 연구-촉각질감표현을 중심으로, 창원대학교 석사학위논문
- 김민진(2006), 존 갈리아노의 패션쇼에 나타난 해체주의 메이크업에 관한 연구 - 해체주의 메이크업의 이미지적 특성을 중심으로, 한국인체미술학회지, 7(3).
- 김민진, 이혜성, 남금희(2007), 크리스찬 디올 패션쇼에 나타난 가부키 메이크업 이미지 표현에 관한 연구, 한국인체미술학회지, 8(3).
- 김소영(2007), 패션과 신체, 파주:한국학술정보.
- 김영란(2010), 2000년대 패션에 나타난 레트로의 재해석에 관한 연구-존 갈리아노와 알렉산더 맥퀸의 컬렉션 의상을 중심으로, 한국패션디자인학회지, 10(2).
- 김용선, 이정민(2003), 현대 메이크업에 나타난 팝아트 경향에 관한 연구, 한국미용학회지, 9(1).

- 김은실, 정주임(2012), 크리스찬 디올 패션의 장식적 요소와 메이크업의 장식적 요소와의 관련성 연구-1997년부터 2011년까지의 컬렉션 중심으로, 한국미용학회지, 18(4).
- 김은정, 박옥련(2012), 2000년 이후 패션컬렉션에 나타난 실험적 디자이너의 표현특성, 한국패션디자인학회지, 12(3).
- 김치수, 김성도, 박인철, 박일우(1998), 현대기호학의 발전, 서울:서울대학교출판부.
- 김현미, 장애란(2009), Christian Dior 패션 메이크업의 기호학적 해석 - 모리스의 이론을 중심으로, 복식학회, 59(3).
- 김희연, 김영인(2004), 현대패션 컬렉션에 나타난 자연주의 복식의 색채특성, 한국색채학회 학술대회, 4(6).
- 노만섭, 남호정(2015), 롤랑바르트의 신화론을 통한 포스터디자인의 의미작용 분석-20세기 세계의 포스터 100년전시 작품을 중심으로, 브랜드디자인학연구, 13(1).
- 노호경(2006), 2001년 이후 파리 컬렉션에 나타난 메이크업의 표현기법 분석, 대전대학교 박사학위논문.
- 노호경(2011), 현대패션 미니멀리즘에 나타난 메이크업 표현 연구, 한국인체미용학회지, 12(1).
- 롤랑 바르트, 이화여자대학교 기호학 연구소 역(1997), 현대의 신화 롤랑바르트 전집 3, 서울:동문선.
- 롤랑바르트, 이상빈 역(1997), 롤랑바르트가 쓴 롤랑바르트, 서울:도서출판.
- 문성민(2010), 롤랑바르트 의미작용 이론에 의한 행사포스터의 텍스트 분석-하이서울페스티발을 중심으로, 일러스트레이션포럼, 22(1).
- 박민경(2008), 존 갈리아노의 패션에 나타난 공간적 퓨전 스타일의 조형적 특성에 관한연구, 동명대학교 석사학위논문.

- 박소정(2005), 자연주의(Naturalism) 경향의 메이크업에 관한 연구 - 1990년대 이후를 중심으로, 한국인체예술학회, 6(1).
- 박영원(2001), 디자인 기호학, 청주:청주대학교 출판부.
- 박영원(2003), 광고디자인 기호학, 서울:범우사.
- 박영원, 박상혁(2005), 웹사이트이미지의 의미작용에 관한 연구, 조형예술학연구, 8(1).
- 박정신(2008), 빌플린의 양식 개념에 의한 메이크업의 시각적 표현형 연구, 전남대학교 박사학위논문.
- 박정신(2010), 존 갈리아노 패션쇼에 나타난 다원적인 표현형식의 메이크업에 관한 연구, 대한미용과학회지, 6(1).
- 박혜련(2009), 롤랑바르트에 의한 향수디자인의 의미분석-안나 수이 향수 패키지를 중심으로, 일러스트레이션포럼, 20(1).
- 방수진(2008), 자크데리다의 해체 이론적 특성이 현대메이크업에 나타나는 디자인적 요소에 관한 연구, 조선대학교 박사학위논문.
- 배현숙, 신용재(2014), 롤랑바르트 신화론으로 본 불국사 오방색의 의미, 대한건축학회연합논문집, 16(6).
- 백서림(2012), 명화를 패러디한 광고의 기호학적 특징에 관한 연구, 홍익대학교 석사논문.
- 백선기(2007), 미디어, 그 기호학의 해석의 즐거움, 서울:커뮤니케이션북스.
- 백선기(2007), 영화 그 기호학적 해석의 즐거움, 서울:커뮤니케이션북스.
- 서정철(1999), 기호에서 텍스트로, 서울:민음사.
- 서지영, 임지영(2011), John Galliano 작품의 조형적 특성을 응용한 의상디자인 연구 -2006 S/S~2010 F/W Christian Dior 오프꾸뛰르를 중심으로, 한국디자인문화학회지, 17(3).
- 성광숙(2009), 존 갈리아노의 콜렉션에 나타난 하드웨어의 디자인 특성, 패션

비즈니스, 13(4).

송효섭(2013), 인문학 기호학을 말하다, 서울:이숲.

안소연(2010), 효과적인 브랜드 구축을 위한 기호학적 접근을 통한 브랜드마크
평가방법에 관한 연구, 홍익대학교 박사학위논문.

윤수인, 강혜승(2013), 하이브리드 패션의 융합 유형과 발달 - 21세기 기술과
패션디자인의 융합을 중심으로, 한국디자인포럼, 38(1).

윤차현, 전창진, 안재창, 고명수(2008), 옛센스 국어사전, 파주:민중서림.

은숙, 박재욱(2011), 1980년 이후 자연주의 패션에 관한 연구- Vogue지 내용
분석을 중심으로, 복식문화연구, 19(6).

이경은(2007), 메이크업에 나타난 아방가르드 특성에 관한 연구-2001년~2005
년 파리컬렉션을 중심으로, 성신여자대학교 박사학위논문.

이영미, 김성남(2009), 존 갈리아노의 작품에 나타난 재현적 헤어스타일의 표
현 특성, 한국디자인문화학회지, 15(4)

이귀영(2008), 존 갈리아노의 패션 디자인 연구-의상과 메이크업을 중심으로,
이화여자대학교 박사학위논문.

이귀영, 조규화 (2009). 존 갈리아노 컬렉션의 디자인 특성에 관한 연구, 한국
패션비즈니스학회지, 13(2).

이상봉(2006), 존 갈리아노 패션쇼에 표현된 메이크업 연구-2000 S/S에서 200
6 F/W, 한국인체미용예술학회지, 7(3).

이수미, 김희숙(2007), 한국적 이미지를 활용한 패션메이크업 디자인 연구, 한
국인체미용예술학회지.

이수현(2010), 로맨틱 아방가르드의 미적특성에 관한 연구-영국 패션디자이너
의 작품을 중심으로, 덕성여자대학교 석사학위논문.

이순홍, 이경손, 조선희, 최경희, 권현주, 김옥경, 손희정, 김경희, 김희정 (200
2), 세계 복식과 패션 정보, 서울:교문사.

- 이승주(2006), 패션쇼에 나타난 메이크업 트렌드 이미지에 관한 연구 -2001~2005년을 중심으로, 중앙대학교 석사학위논문.
- 이윤정(2003), 존 갈리아노 패션쇼 메이크업의 미학적 연구 - 2000년대 메이크업을 중심으로, 한국인체예술학회지, 4(2).
- 이윤정(2004), 크리스찬 디올 패션과 광고에 나타난 메이크업 이미지 비교, 서울여자대학교 박사학위논문.
- 이정은(2003), 아이메이크업에 의한 이미지 연출에 관한 연구, 한성대학교 석사학위논문.
- 이정이(2003), 퐁방바르트의 기호학적 접근을 통한 미술과 감상지도방안, 한국교원대학교 교육대학원 석사학위논문.
- 이주연(2002), 한국현대여성의 메이크업문화에 표현된 감정구조분석, 충남대학교 박사학위논문.
- 이해만(2014), 올림필 엠블럼디자인에 내포된 의미작용 연구-퐁방바르트의 기호학적 분석을 중심으로, 브랜드디자인학연구, 12(1).
- 임영자, 김선영(2000), 현대 패션에 표현된 NEW ORIENTALISM에 관한 연구, 한국복식학회지, 50(4)
- 임정미(2006), 바디아트의 질감표현에 관한 연구, 한성대학교 석사학위논문.
- 장안화(2002), 현대패션쇼의 대중문화적 특성-1990년대 중반이후 기성복컬렉션을 중심으로, 경희대학교 박사학위논문.
- 장현숙(2004), 패션쇼에 나타난 메이크업에 관한 연구-2000년이후 패션쇼를 중심으로, 조선대학교 석사학위논문.
- 정정희(2009), 패션하우스 디자인의 아이덴티티- Dior, Balenciaga를 중심으로, 건국대학교 석사학위논문,
- 정주자, 간호섭(2001), 21세기 패션에 나타난 보헤미안 패션세 관한 연구, 디자인포럼 21, 4(1).

- 조병량(1998), 광고커뮤니케이션의 구조와 의미작용에 관한 연구, 한양대학교 박사학위논문.
- 준마이, 김정은 역(2013), 패션의 역사, 서울:시공사,
- 진경옥(2005), 존갈리아노패션쇼에 나타난현대패션코디네이션특성, 한국복식학회, 55(6).
- 최은지(2000), 아방가르드 패션을 위한 메이크업 연구, 홍익대학교 석사학위 논문.
- 최인순(2005), 롤랑 바르트의 모드의 체계에 대한 비판적 수용-의미작용의 기호학적 관점을 중심으로, 디자인여성학연구, 1(1).
- 최지애(2010), 미술감상교육의 기호학적 접근 가능성 연구-롤랑 바르트 이론을 중심으로, 상명대학교 교육대학원 석사학위논문.
- 최태경(2006), 동아새국어사전, 서울;두산동아.
- 최형규(2006), 그래픽유저인터페이스의 의미작용에 관한 연구, 중앙대학교 예술대학원 석사학위 논문.
- 한명숙(2005), 바디아트에 나타난 메이크업의 포스트모더니즘적 특성에 관한 연구, 대구대학교 박사학위논문,
- 한정민, 강혜승(2014), 롤랑바르트의 기호학을 이용한 우유 패키지 디자인의 신화 분석, 한국디자인포럼 ,44(1).
- 허수복(2006), 뷰티디자인을 위한 색채, 서울:태학원.
- R. Barthes(1981), Mythologies, London: Granada.

www.elle.com

www.style.com

www.vogue.co.kr

www.livingly.com

www.pinterest.com

<http://egloos.zum.com/bellecys/v/10142896> (검색일: 2016.05.04.)

네이버 지식백과 <http://terms.naver.com/entry.nhn?docId=1200843&mobile&cid=40942&categoryId=34397> (검색일 : 2016.5.14.)

네이버 캐스트 http://navercast.naver.com/contents.nhn?rid=135&contents_id=10677 (검색일 : 2016.04.12.)

네이버 국어사전 <http://krdic.naver.com/detail.nhn?docid=3176520> (검색일:2016.03.14.)

ABSTRACT

The Analysis of John Galliano's Collection Makeup in Accordance with Roland Barthes Signification

Jang, Mi-yeon

Make-up and Special effect Major

The Graduate School Convergence Beauty

Sungshin Women's University

As today is the era of communication, social activities through communication are such basic and essential behaviors for human life. As a condition for communication, there are symbols which are connected to all of our daily lives.

Semiotics is an important way of expression handling communication and culture, and fashion and makeup are one of cultures. In order to understand the meaning of makeup, it was approached semiotically. The purpose of this study is to analyze the Semiotic meanings using Roland Barthes' model and suggest Semiotics interpretation on designs of John Galliano's collection.

The result of study considering the John Galliano's collection's design characteristics and makeups and analysis on Roland Barthes' model are interpreted with study of Semiology is described as following:

The study result described John Galiano's collection as experimentalism, historicism, and naturalism.

As for experimentalism, the artistic expression was shown in different ways of collage using feather, stone and body painting as well as different methods of transform, distortion, and emphasis.

As for historicism, combination of East and West cultures, copy and make parody of historical arts and models, and reinterpret them with modernized transformation and emphasize and reproduced the image.

As for naturalism, simple and pure images is expressed and expression of unclean skin was portrayed as the environmental pollution is arises in the eyes of public as a big problem and raises the public interest.

With these result, characteristics of Semiotics' of experimentalism, historicism, and naturalism were expressed during the following period of times.

In between 2001-2005, the trend of experimentalism was expressed with transform, distortion, and emphasis.

In 2005-2010, the trend of historicism was expressed with art combination of East and West, introducing a foreign models and reinterpret the item with modern interpretation.

In 2010-2015, the trend of naturalism was express as the world enters 21st century, the environmental pollution became a big issue, and the trend affected also the makeups; naturalism with minimizing the makeups and natural looks and image was emphasized.

Like so, different types of makeups can be interpreted with Semiology with John Galliano's collection and applying analysis of Roland Barthes.

It will be necessary to make a theoretical and systematic Semiology in order to interpret the image of makeups, and I expect to see the study would be done not only in the John Galino's collection, but also include in Christian Dior and other areas of field.