



저작자표시-비영리-변경금지 2.0 대한민국

이용자는 아래의 조건을 따르는 경우에 한하여 자유롭게

- 이 저작물을 복제, 배포, 전송, 전시, 공연 및 방송할 수 있습니다.

다음과 같은 조건을 따라야 합니다:



저작자표시. 귀하는 원저작자를 표시하여야 합니다.



비영리. 귀하는 이 저작물을 영리 목적으로 이용할 수 없습니다.



변경금지. 귀하는 이 저작물을 개작, 변형 또는 가공할 수 없습니다.

- 귀하는, 이 저작물의 재이용이나 배포의 경우, 이 저작물에 적용된 이용허락조건을 명확하게 나타내어야 합니다.
- 저작권자로부터 별도의 허가를 받으면 이러한 조건들은 적용되지 않습니다.

저작권법에 따른 이용자의 권리는 위의 내용에 의하여 영향을 받지 않습니다.

이것은 [이용허락규약\(Legal Code\)](#)을 이해하기 쉽게 요약한 것입니다.

[Disclaimer](#)

이 영 주 교수 지도
석사학위 청구논문

로코코 시대의 장식적 특성을
응용한 아트마스크 디자인 연구

2020

성신여자대학교 뷰티융합대학원
뷰티융합학과 메이크업·특수분장 전공
오 수 민

로코코 시대의 장식적 특성을
응용한 아트마스크 디자인 연구

이 영 주 교수 지도

이 논문을 석사학위논문으로 제출함

2020년 5월

성신여자대학교 뷰티융합대학원
뷰티융합학과 메이크업·특수분장 전공
오 수 민

인 준 서

오수민의 석사학위 논문으로 인준함

2020년 5월

심사위원장_____ (인)

심 사 위 원_____ (인)

심 사 위 원_____ (인)

성신여자대학교 뷰티융합대학원

논문개요

미(美)에 대한 관심은 시대를 불문하고 지속되어 왔으며, 특히 메이크업을 통하여 자신의 미적 본능을 끌어올려 아름다워지고자 하는 수단을 끝없이 찾아왔다. 오늘날 메이크업은 예술적인 면과 기술적인 면을 함께 표현할 수 있는 미적 수단이자 뷰티 산업의 핵심 분야로 영역을 구축해 나가고 있다. 또한 범사회적으로 문화가 다양해지고 자유로워지면서 사람들은 자신의 장단점을 보완하고 개성 있는 이미지를 창조하는 아름다움을 추구하게 되었다.

본 연구의 목적은 시대를 통틀어 가장 화려하고 우아하며 장식미가 돋보이던 로코코 시대의 장식적 특징을 건축, 실내장식, 회화, 복식, 문양 등으로 분류하여 분석하고 이를 아트 마스크에 현대적으로 접목하여 다양한 아트 마스크 디자인 작품을 제시하는데 있다.

선행연구를 살펴보면 로코코(Rococo) 양식에 관련한 미용 연구 논문들은 헤어, 메이크업 등에 중점을 맞춘 연구가 대부분이었고 뷰티, 환타지 메이크업 등 예술로써 인정받는 타 메이크업 사조들에 대한 연구는 그다지 진행되어 있지 않다는 점에서 연구 동기를 발견했으며, 예술로 인정받는 메이크업 사조 중에서도 특히 아트 마스크와 접목된 연구사례는 매우 부족한 실정이다. 따라서 끊임없이 변화하는 메이크업 트렌드의 흐름에 맞춰 현대에서도 좋은 테마가 될 수 있는 로코코 스타일의 아트 마스크 디자인을 제안하여 메이크업 디자인 분야의 발전에 도움이 되고자 하는 것에 본 연구의 의의가 있다.

이를 위해 로코코 시대의 문화적 배경과 양식적 특성, 장식적 특성을 알아보고 이를 바탕으로 아트 마스크에 적용 가능한 특성을 건축, 실내장식, 회화, 복식, 문양 등으로 분류하였다. 분석 결과를 토대로 장식적 특성을 모

티브로 한 아트 마스크를 제작하여, 총 6 작품을 아트 마스크 디자인 작품으로 표현하였다.

작품 I은 로코코 시대의 건축에서 독일 비스 순례 교회의 천장과 설교단을 모티브로 한 믹스미디어 작품으로 Gold와 큐빅을 사용하여 화려하게 연출하였다. 배경은 3가지 색상으로 선택하여 환상적이고 무한한 공간이 느껴지도록 표현하였으며, 로코코 양식이 잘 표현될 수 있도록 마스크 전체에 로카이유 문양의 천을 둘러 호화스럽게 연출하였다.

작품 II는 로코코 시대의 건축에서 독일 상수시 궁전의 외관과 가제보를 모티브로 한 믹스미디어 작품으로 Emerald와 Ivory를 사용하여 상수시 궁전의 모습이 잘 들어나도록 연출하였다. 또한, 상수시 궁전 내부 정원의 쉼터인 가제보에서 모티브를 얻어 로코코 식의 건축 양식이 들어날 수 있도록 표현하였고, 가제보 양쪽에 로카이유 문양의 철제를 사용하여 로코코 시대의 장식적 특성을 살렸다.

작품 III는 로코코 시대의 가구를 모티브로 응용한 작품이다. 중국 풍 가구에서 자주 찾아볼 수 있는 ‘S’와 ‘C’ 형태의 곡선과 회화의 초상화에서 주로 발견되는 어두운 계열의 배경을 작품에 표현하여 무게감과 위엄을 표현하였다. 장식의 색조는 골드 색으로 귀족들의 사치와 화려함을, 소재와 형태는 꽃과 곡선을 사용하여 여성스러움을 표현하였다.

작품 IV는 로코코 시대의 회화 작품인 ‘그네’를 모티브로 한 작품이다. 그네 안에서 등장하는 사랑스러운 여성을 표현하기 위해 레이스와 리본 장식으로 여성미를 강조하였다. 또한 주 소재였던 꽃과 나뭇잎을 과장되게 디자인하여 화려하고 심미적으로 보이게 연출하였다.

작품 V는 로코코 시대의 회화 작품인 ‘마담 드 풍파두르’와 풍파두르가 착용하고 있는 복식을 응용한 작품이다. 해당 작품은 부세의 그림을 통해 색감과 주제를 접목하였고 풍파두르의 드레스와 레이스 등을 융합하여 아트

마스크에 표현하였다. 큐빅 장식을 부드러운 곡선으로 우아하게 연출하였고, 플라스틱으로 코사지를 만들어 마스크의 상부와 하부에 비대칭적으로 배치하여 예술성을 표현하였다.

작품 VI는 로코코 시대의 식물문양에서 응용한 작품이다. 당시의 식물문양을 그대로 재현하기 위하여 마스크 위에 꽃과 화초 줄기의 연속문양을 그려 표현하였다. 주 소재로써는 각양각색의 꽃과 잎사귀들로 구성하여 섬세하고 다채롭게 연출 하였다.

본 연구를 통해 로코코 시대의 건축, 회화, 복식, 실내장식, 문양등과 각 유형별 장식적 특성이 잘 드러나 있는 로카이유(조개를 닮은 비대칭 형태 장식), 꽃·잎사귀·줄기, 시누아즈리(Chinoiserie) 양식 등이 잘 나타난 작품들을 선정하여 아트 마스크에 접목하여 디자인 제작이 가능한 것을 확인하였다. 로코코는 화려한 색채가 두드러지는 경향이 특징이며, 귀족과 부르주아의 예술로 평가된다. 사치스러우면서도 우아하고, 감미로움과 아늑함이 중요시 되었고 개인의 감성 체험을 나타내는 작품들이 많았다.

이러한 로코코 시대의 화려하고 여성스러운 장식적 특성이 현대의 예술적 시각에서도 여전히 아름답다는 공통점을 갖고 있다. 또한 아트 마스크는 오브제를 많이 사용하는 것이 특징이다. 이번 연구는 로코코의 특징을 아트 마스크에 디자인 창작하였다는 점에서 실용적인 의의를 가진다. 또한 장식적 특성을 통한 연구 방법으로 아트 마스크 연구의 접근 범위를 확장시키는데 노력했다. 본 연구가 아트 마스크의 학문적 연구를 통해 예술적 가치로써 대중화 되기를 기대한다. 또한 뷰티 디자인에서도 다양한 연구 개발이 활발하게 이루어기를 바라며, 후속 연구에 도움이 되고자 하였다.

목 차

논문개요

I. 서론	1
1. 연구의 필요성 및 목적	1
2. 연구 방법과 범위	3
II. 이론적배경	4
1. 로코코 시대의 문화적 배경과 양식적 특성	4
2. 로코코 시대의 장식적 특성	9
III. 작품 제작	38
1. 작품 제작 방법 및 의도	38
2. 작품 제작	41
IV. 결론	65

참고문헌

Abstrack

표 목 차

<표 1> 작품 디자인 계획	39
<표 2> 작품 I의 디자인 정보	41
<표 3> 작품 I의 디자인 이미지	42
<표 4> 작품 II의 디자인 정보	45
<표 5> 작품 II의 디자인 이미지	46
<표 6> 작품 III의 디자인 정보	49
<표 7> 작품 III의 디자인 이미지	50
<표 8> 작품 IV의 디자인 정보	53
<표 9> 작품 IV의 디자인 이미지	54
<표 10> 작품 V의 디자인 정보	57
<표 11> 작품 V의 디자인 이미지	58
<표 12> 작품 VI의 디자인 정보	61
<표 13> 작품 VI의 디자인 이미지	62

그림 목 차

〈그림 1〉 호텔 드 수비즈 전경	10
〈그림 2〉 살롱 드 라 프랑세스	10
〈그림 3〉 비스 순례 성당의 내부	13
〈그림 4〉 천장 프레스코화	13
〈그림 5〉 설교단	14
〈그림 6〉 상수시궁전 외관	16
〈그림 7〉 가제보	17
〈그림 8〉 태양의 신을 상징	17
〈그림 9〉 로카이유 문양의 실내장식	17
〈그림 10〉 상수시궁전 내부	17
〈그림 11〉 벽난로와 용단 스타일	21
〈그림 12〉 코모드 스타일 가구	21
〈그림 13〉 아플리케	22
〈그림 14〉 아플리케 장식	22
〈그림 15〉 로코코 시대의 중국풍 가구 스타일	22
〈그림 16〉 로카이유 양식	23
〈그림 17〉 로카이유 양식 장식품	23
〈그림 18〉 아플리케	29
〈그림 19〉 브레이드	29
〈그림 20〉 레이스	30
〈그림 21〉 리본	30
〈그림 22〉 비즈	30
〈그림 23〉 코사지	30

<그림 24> 프렌지와 태슬	31
<그림 25> 털 장식	31
<그림 26> 단추	31
<그림 27> 키테라 섬의 순례	34
<그림 28> 풍파두르 부인	34
<그림 29> 그네	34
<그림 30> 초기 촘촘한 문양	37
<그림 31> 후기 잔잔한 문양	37
<그림 32> 시누아즈리 스타일 문양	37
<그림 33> 작품 I	44
<그림 34> 작품 II	48
<그림 35> 작품 III	52
<그림 36> 작품 IV	56
<그림 37> 작품 V	60
<그림 38> 작품 VI	64

I. 서론

1. 연구의 필요성 및 목적

남녀를 불문하고 미(美)에 대한 관심은 고대 시대부터 지속하여 왔으며, 이를 위해 인간들은 자신을 꾸미기 위한 노력과 수단을 계속해왔다. 그러한 수단 중 하나인 메이크업은 문명이 발달하면서 과거의 장식적인 부분을 뛰어넘어 미를 표현하는데 비중을 두게 되었다. 그 결과 메이크업은 얼굴의 장단점을 보완해주는 것에 그치지 않고 개인의 개성이 중요시 되는 시대적 흐름에 편승해 여러 종류의 뷰티 산업의 핵심 분야로 자리매김하였다.

소비자들의 개성이 자유로워지고 다양해진 만큼 여러 종류의 메이크업이 공존하고, 디자인에 대한 창작과 기술 개발의 중요성을 가지게 되었다. 이에 디자인의 모티브가 다양하였던 시대적 예술 양식의 접목과 이를 응용한 메이크업 디자인 연구가 현대 사회의 메이크업 발전에 긍정적 영향을 줄 수 있을 것으로 기대된다.

장식적이고 아름다움을 추구하는 로코코 시대의 예술 양식은 현대 사회와 가장 근접한 최적의 예술 양식이라고 할 수 있다. 18세기 프랑스에서 발생한 예술 양식인 로코코 스타일은 화려함과 정교함의 정점을 이루었던 예술 양식으로, 현대인들에게는 사치스러움과 여성적이고 우아한 예술 양식으로 인식되고 있다. 18세기 문화와 예술이 유독 섬세하고 화려하면서도 사치스러워 보이는 이유는 다양한 직물 생산 기술의 전파와 기계 발달 때문이었는데, 이는 영국의 산업혁명이 큰 공헌을 하였다¹⁾.

이러한 로코코 양식은 시각적인 측면을 중요하게 생각했으며 파스텔 톤의

1) 차정윤(2008). “중국 예복 디자인 개발 연구 - 로코코 시대 여성복식을 응용하여-”, 이화여자대학교 대학원, 석사학위논문, p.38.

색조와 좌우의 균형을 맞추지 않고 형식에 얽매이지 않는 곡선을 주로 사용한 것이 특징인데, 이를 다양한 장식요소에 반영시켜 우아함과 화려함을 표현하였다. 로코코 양식은 현대 사회에 이르러서는 패션, 뷰티 및 잡지 화보 등의 다양한 분야에서 응용되고 있다. 특히 로코코 시대의 스타일은 오브제를 다양하게 사용하는 것이 특징적인데, 이는 현대의 아트 마스크와 유사한 점이 많다.

아트 마스크는 사람의 얼굴과 흡사하게 생긴 마스크를 사용하여 작품을 만들어 내는 메이크업 방법이다²⁾. 아트 마스크는 마스크 위에 채색과 회화, 오브제 등 다양한 방법으로 표현할 수 있기 때문에 ‘주제’가 있는 메이크업 이미지를 창조해낼 수 있게 함으로써 단순히 아름다워지는 개념에서 벗어나 메이크업을 하나의 예술 작품으로 승화시킬 수 있는 장점을 가진다. 뷰티 메이크업, 환타지 메이크업 등 예술 작품으로 인정받는 타 메이크업 사조들에 대한 연구는 많이 존재하나 아트 마스크를 통한 메이크업의 다양성 및 창의성에 대한 연구가 부족한 실정이다. 따라서 본 연구에서는 아름다움과 미를 추구하는 분야에 있어서 더욱 중요한 위치를 차지하고 있는 로코코 시대를 먼저 살펴보고자 하며, 메이크업 영역을 다양한 재료와 표현의 도입을 통해 넓혀준 아트 마스크를 중심으로 현대 메이크업에 미친 영향과 특징을 고찰하고자 한다. 아트 마스크 작품 제작을 통하여 다양한 소재의 오브제를 활용, 현대 흐름에 편승할 수 있는 아트 마스크를 작품으로 제시하고 로코코 시대의 장식적 특성을 응용한 새로운 디자인을 제안하여 향후 다양한 아트 마스크 디자인 개발의 도움을 주고자 하는데 본 연구의 의의가 있다.

2) 우현지(2014). “알폰스 무하의 회화에 표현된 조형적 특성을 응용한 아트마스크 디자인 연구”, 한성대학교 예술대학원, 석사학위논문, p.1.

2. 연구 방법과 범위

본 연구의 내용과 방법은 다음과 같다.

아트 마스크와 로코코에 관련된 자료를 분석하였고, 서적 및 선행 연구를 고찰하였다. 이를 토대로 로코코 시대의 건축, 실내장식, 회화, 복식, 문양에 나타난 장식 요소를 모티브로 하여 장식적 특성이 포함된 아트 마스크 디자인을 제작하는 연구를 하였다. 특히 로코코 시대적 배경을 고찰하고, 작품 주제에 따른 특성을 분석하여 마스크 디자인을 제안하고 아트 마스크 작품을 제작하였다.

아트 마스크 작품은 다양한 양식과 기법을 이용해 전개하고 새로운 이미지 소재의 발굴을 위해 오브제 소재를 선택하여 조형적인 아트 마스크를 제작함으로써 메이크업 디자인의 표현 범위를 확대하고자 하였다.

또한 로코코 시대의 조형적 이미지를 선정하기 위해 건축, 실내장식, 복식, 문양, 회화에서 선행연구들의 사례를 분석하고 이를 통해 아트 마스크 디자인 작품 6개를 제작하였다.

연구 내용은 다음과 같다.

첫째, 로코코 시대의 문화적 배경과 양식적 특성, 장식적 특성을 알아본다.

둘째, 로코코 시대의 예술 양식과 장식요소의 특징을 모티브로 한 디자인 사례를 분석하고, 로코코 시대의 조형적 특성을 바탕으로 아트 마스크 디자인을 제안한다.

셋째, 로코코 스타일의 아트 마스크 디자인을 제안하고 건축, 실내장식, 문양, 복식, 회화의 장식적 특성을 활용하여 아트 마스크 6 작품을 제작한다.

Ⅱ. 이론적 배경

1. 로코코 시대의 문화적 배경과 양식적 특성

로코코 시대는 바로크 뒤를 잇는 호화스럽고 화려했던 시기로, 루이 15세가 즉위한 1715년부터 프랑스 혁명으로 인해 왕정이 막을 내렸던 1789년까지 약 74년의 기간 동안 프랑스를 중심으로 유럽 문화가 발달했던 시기이다³⁾. 이 시기는 각각 당시 5세였던 루이 15세의 숙부인 필립 오를레앙 공의 섭정 시대(1715~1725), 루이 15세의 직접 통치시대(1723~1774), 루이 16세가 통치했던 시대(1774~1792)로써 초기, 중기, 말기로 나뉠 수 있다. 이중 로코코 양식이 가장 화려했던 시기는 중기부터 말기까지의 시기라고 볼 수 있다⁴⁾.

‘절대왕정’ 시기로 불리며 태양왕으로서 군림하던 루이 14세 아래에서 벗어난 사회는 새로운 시대를 향해 나아가고 있었다. 왕권이 약화됨과 동시에 귀족사회가 서서히 저물면서 문화양식 또한 변화하기 시작하였다⁵⁾. 프랑스 사회는 귀족사회 아래에서의 딱딱한 규칙을 버리고 좀 더 유연해지게 되었는데, 인간에게 내재되어 있는 감정적인 요소를 중시하기 시작하였고 이는 새로운 예술 양식을 형성하는 씨앗이 되었다⁶⁾.

인간 내면의 욕구를 표현할 수 있는 것에 가장 큰 영향을 끼친 것은 필립 오를레앙 공이었는데, 루이 14세의 사망 이후 어렸던 루이 15세를 대신해 섭정하게 되면서, 문화·예술적으로 막강한 영향을 끼치게 된다⁷⁾. 필립은 그

3) 류민(2014). “로코코 시대의 장식요소를 응용한 네일아트 디자인 연구”, 숙명여자대학교 사회교육대학원, 석사학위논문, p.4.

4) 정홍숙(2009). 「서양복식문화사」, 서울: 교문사, p.241.

5) 앙드레 모루아 저. 신용석 역(1991). 「프랑스사」, 서울: 기린원, p.345.

6) 정홍숙(2009), 상계서, p.242.

의 뛰어난 재능 덕분에 사람들로부터 호감을 받는 인물이었을 뿐 아니라 음악, 미술과 같은 예술 분야에도 관심이 있었다⁸⁾.

오를레앙 공의 섭정 기간은 8년이었지만 필립 그 자체가 자유분방하고 향락을 즐겼고⁹⁾, 그동안 억눌려있었던 인간 내면 깊숙한 곳의 욕망을 표현하는 것에 자유로워지자 사회 전반적으로 쾌락주의와 자유 방종이 유행하기 시작하면서 프랑스 사회에 큰 변화가 일어나게 되었다¹⁰⁾.

오를레앙 공은 왕궁을 옮기고 베르사유 궁을 해체하는 등 자신의 입지를 과시하였고, 귀족들과 함께 향락에 젖어 도덕적으로 타락하게 된다¹¹⁾. 또한, 지나치게 우아하고 세련된 양식에 대한 추구로 국가 재정을 악화시키는 것에 일조하게 되는데, 이는 스페인과의 무리한 전쟁으로 더욱 가중되었다¹²⁾. 사치와 향락을 즐길 수 없었던 귀족사회에서는 오를레앙 공의 섭정 시기가 환영받았으나 방탕과 스캔들로 얼룩져 왕권이 실추되었고, 시민들에게는 다시 한 번 불신과 실망감을 안겨주었다¹³⁾.

섭정기가 지나고, 루이 15세의 직접통치가 시작되면서 베르사유 궁으로 왕궁이 다시 돌아가게 된다. 루이 15세가 성년이 되면서 직접 통치를 하게 된 로코코 시대의 중기는 실질적으로는 왕의 애첩이었던 폰파두르 부인이 궁정의 대소사를 좌우하게 되었다¹⁴⁾. 왕권에 욕심이 있었던 귀족에 의해 혼란받아 후궁으로 간택된 시민 출신의 폰파두르 부인은 루이 15세를 비롯, 프랑스 정치를 전반적으로 좌지우지하는데, 특히 그녀는 정부의 고위 인사권에 결정적으로 영향력을 행사하였다¹⁵⁾. 필연적으로 폰파두르 부인의 살롱

8) 베니아마 저. 서상원 역(2006). 「유럽에 빠지는 즐거운 유혹1-신화와 역사편」, 서울: 스타북스, p.163.

9) 이지은(2006), 「귀족의 은밀한 사생활」, 서울: 지안, p.141.

10) 앙드레 모루아 저. 신용석 역(1991). 전개서, p.348.

11) 아르놀트 하우스 저. 염무웅·반성완 역(1999), 「문학과 예술의 사회화-로코코, 고전주의, 낭만주의-」, 서울: 창작과 비평사, p.24.

12) 황은실(1991). “Rococo 예술양식이 복식에 미친 영향 : Louis 15세기 섭정기에서 Louis 16세 통치기 까지”, 경상대학교 대학원, 석사학위논문, p.5.

13) 토마스 R.호프만 저. 안상원 역(2008). 「어떻게 이해할까? 로코코」, 서울: 미술문화, p.15~16.

14) 김시아(2010). “로코코 시대를 배경으로 한 영화 의상 연구”, 경희대학교 아트퓨전디자인대학원, 석사학위논문, p.4.

이 명성을 얻게 되면서, 계몽사상가들을 후원하였던 풍파두르 부인의 성향에 따라 계몽사상이 전국에 보급되었으며, 그 시기의 명망 높았던 학자들이 다수 출입할 정도로 정치적인 살롱으로써 이용되었다¹⁶⁾.

한편, 루이 15세의 성품은 매우 연약하고 게을렀으며 오직 추종과 아부만을 원했다. 정부 전반을 집정을 시작하자마자 추기경이었던 플루리에게 일임하는 등 정치에는 관심도 없었고, 그저 궁정 자체의 화려함만을 지속해서 유지하기를 원했다¹⁷⁾. 집정 초기에는 유능한 관료들의 도움으로 어느 정도 정부의 재정 상황이 나아졌으며, 경제적인 번영이 이루어지는 것처럼 보였으나¹⁸⁾ 1742년 일어난 오스트리아의 왕위 계승 전쟁에 연루되면서 다시금 재정의 적자가 유발되었고 결정적으로 루이 15세 스스로 환락과 유흥에 지출하는 경비가 과다하여 프랑스 경제가 파탄을 향해 달려가게 되었다. 모든 부담을 지게 된 민중들에게 비난을 받는 것은 필연적이었다¹⁹⁾.

민중들의 불만이 쌓일 대로 쌓인 상태에서 즉위한 루이 16세 또한 무능력하기는 마찬가지였다²⁰⁾. 궁정의 예산을 줄이고, 귀족에게도 과세하려고 하는 등 경제적인 개혁을 꾀했지만 루이 14세 때부터 이어져 온 궁정 내부의 막대한 채무와 전쟁에 소비된 재정, 루이 16세의 부인이었던 마리 앙투아네트의 사치는 궁정을 파산에 이르기까지 만든다²¹⁾.

궁정의 파산으로 인해 필연적으로 국민에게 부담이 지워지게 되면서 더욱

15) 남정화(2009). “로코코 시대 여성복식을 이용한 의상디자인 연구”, 단국대학교 디자인대학원, 석사학위논문, p.9.

16) 조한솔(2014). “로코코 시대의 예술양식을 응용한 네일아트 디자인 연구”, 성신여자대학교 융합디자인대학원, 석사학위논문, p.6.

17) 한원영(2010). “로코코 시대 인물화에 나타난 메이크업 특성과 색채에 관한 연구”, 홍익대학교 산업대학원, 석사학위논문, p.6.

18) 조정문(2006). “로코코시대 여성복식을 응용한 의상디자인 연구 - 디테일을 중심으로”, 성신여자대학교 대학원, 석사학위논문, p.5.

19) 파울 프리샤우어 저. 이윤기 역(1992). 「세계풍속사 하:르네상스에서 섹스혁명까지」, 서울: 도서출판 까치, p.160.

20) 조정문(2006). 상계서, p.6.

21) 이지현(2006). “로코코 시대의 장식요소를 응용한 의상디자인”, 한경대학교 대학원, 석사학위논문, p.6.

오른 세울과 당시 보급되었던 몽테스키외의 계몽사상, 계속 이어지는 흉작으로 인한 식량의 부족은 프랑스 대혁명의 방아쇠가 되었다²²⁾. 결국 루이 16세와 마리 앙투아네트가 처형장의 이슬로 사라지면서 로코코 시대 또한 막을 내리게 된다²³⁾.

로코코 양식은 바로 이전 시기였던 바로크 양식의 남성적이고 딱딱함을 약화하여 부드럽게 표현하였는데²⁴⁾, 이는 화려한 색채를 이용한 섬세한 장식 및 건축에서 찾아볼 수 있다. 주로 귀족계급의 주거환경을 장식하였고 아늑함과 감미로움이 가미된 개인의 감성적 체험을 표출하는 소품이 주를 이루어 제작되었다²⁵⁾.

로코코 양식에서는 중국식 양식 또한 찾아볼 수 있는데, 이는 중국과의 교류가 활발해지면서 나타나게 된 것으로 이국적인 느낌 즉, ‘시누아즈리’ 또한 두드러진다²⁶⁾. 이렇듯 18세기 프랑스에서 발현하게 된 로코코 양식은 귀족 문화가 발전하던 프랑스를 중심으로 유럽 전역으로 확산되었다. 로코코 양식은 1720년 프랑스가 발원지이며, 귀족문화의 중심지였던 프랑스를 통해 1740년대까지 빠른 속도로 유럽 전역으로 확산되었다²⁷⁾. 로코코 양식은 미술적 양식이 들어가는 모든 작품, 이를테면 건축, 실내 장식, 회화, 음악, 직물의 복식까지도 영향을 미쳤다²⁸⁾. 오늘날에 이르러서는 18세기의 회화와 건축을 포함한 모든 미술 양식을 아우르는 의미로 사용되고 있으며, 더 나아가서는 문화, 풍조까지 가리키는 말로 쓰이고 있다²⁹⁾.

22) 김시아(2010). 전계서, p.4.

23) 류민(2014). 전계서, p.7.

24) ‘wikipedia 위키백과’, 로코코 양식 검색

<https://ko.wikipedia.org/wiki/%EB%A1%9C%EC%BD%94%EC%BD%94>, (검색일자 : 2020.04.21.)

25) 황은실(1991). 전계서, p.15.

26) 임보나(2017). “로코코 양식의 특징을 적용한 속눈썹 창자 디자인 연구”, 단국대학교 문화예술대학원, 석사학위논문, p.4.

27) 윤재희·지연순(1999). 「바로크·로코코 건축」, 서울: 세진사, p.21.

28) 이나경(2013). “로코코 시대 헤어스타일의 조형적 특성을 응용한 현대 업스타일 디자인 연구”, 한성대학교 예술대학원, 석사학위논문, p.9.

29) 오광수(1966). 「이야기 서양미술 서양미술이야기」, 서울: 정우사, p.185.

절대왕정 시기에 유럽 전역에서 독보적이었던 프랑스는 자연스럽게 문화 또한 유럽 전역에서 추종하게 되었으며, 사교를 비롯한 술, 패션 등 귀족 문화 자체를 프랑스가 선도하게 되었다³⁰⁾.

여러 귀족과 문인들이 가지던 정기적 사교모임 문화였던 살롱은 본디 예술가들의 작품을 모아서 정기적으로 개최하는 공식적인 전람회를 지칭하였다. 살롱이 발달하면서 전람회에 모인 귀족들이 여러 주제들에 관해 토론하는 장이 열리기도 하고³¹⁾, 자연스럽게 패션의 유행을 선도하는 역할을 하게 되었다. 살롱은 보통 상류층 여성이 주가 되었던 만큼, 장식 미술에 섬세한 여성미가 표현되게 하면서 화려함의 극치를 이루게 하였고, 이것이 결과적으로 로코코 양식의 전파에 큰 영향을 미쳤다³²⁾.

로코코 양식의 발달은 산업혁명 또한 영향을 미치게 되는데, 산업혁명이 일어나게 되면서 특히 제조 공정의 발달로 이전보다 많은 양의 원단을 복식에 사용할 수 있게 만든 점, 염색기술과 염료의 발달을 통해 복식의 색채, 염색의 질이 올라갔다는 점에서 로코코 양식의 발달에 긍정적 영향을 미쳤다³³⁾.

30) 김석희(2008). 「번역가의 서재」, 서울: 한길사, p.289.

31) 이복남(2009). 「프랑스 시의 이해」, 서울: 엠에드, p.144.

32) 이영순(2014). “로코코시대 모자를 응용한 업스타일 작품연구”, 영산대학교 미용예술대학원, 석사학위논문, p.7.

33) 남정화(2009). 전계서, pp.12~13.

3. 로코코 시대의 장식적 특성

로코코 시대의 장식적 특성이 잘 들어난 건축, 실내장식, 문양, 회화, 복식 등 5가지로 분류하여 고찰한다.

1) 건축

루이 15세가 왕위에 오르고, 오를레앙 공의 섭정기가 시작되면서, 궁이 아닌 파리에서 생활을 시작한 오를레앙 공의 영향으로 파리가 건축의 중심지가 되었다³⁴⁾. 하지만 프랑스의 수도였던 파리는 크고 화려한 건축물을 올리기 쉽지 않았기 때문에 건축물의 외관보다는 내관을 꾸미는 식으로 건축 양식이 필연적으로 발달하게 되었다³⁵⁾. 로코코 시대의 건축가들은 화려한 실내장식을 통해 내부를 꾸미기 시작했고 로카이유 무늬가 가장 잘 드러나 있다. 이는 오텔 드 수비즈, 상수시 궁전, 비스 순례 성당에 가장 잘 나타나 있으며, 이 세 건축물을 통해 로코코 시대의 실내장식과 당시 발달하였던 살롱의 특징에 대해 살펴보았다.

(1) 오텔 드 수비즈

파리의 오텔 드 수비즈(Hôtel de Soubise)는 1735~1740년경 제르맹 보프랑(Germain Boffrand,1667~1754)에 의하여 설계된 것으로 <그림 1>과 같이 프랑스 로코코에서 가장 완성도가 높은 것으로 평가 받고 있다³⁶⁾. 벽에는 섬세한 모양으로 가장자리를 장식한 목재 패널이 사용되었으며, 그 상단은 안쪽으로 구부러져서 천장과 연결되어 있다. 이와 같은 패널은 보통 백색을

34) 김연주(2009). “마리 앙투아네트 복식을 통해 본 로코코 복식의 조형성 연구”, 홍익대학교 대학원, 석사학위논문, p.14.

35) 조정문(2006). 전계서, p.11.

36) ‘네이버’, 오텔 드 수비즈 검색

<https://terms.naver.com/entry.nhn?docId=910402&cid=42664&categoryId=42664>

칠하였고 몰딩의 부분은 도금이 되었으나 목재의 나무결을 그대로 나타낸 부분도 많이 있다³⁷⁾. 고전적 모티프의 사용을 피하였으며 벽과 천장을 구별하지 않고 벽과 천장의 몰딩이 연결되어 어디서부터 천장인지 구별을 못하도록 되어 있다. 디자인의 특성은 모뉴멘탈한 것을 없이 하고 아담하고 유쾌한 내부장식이 주가 되게 하였다³⁸⁾.

보프랑은 타원형을 공간의 기본틀로 사용하여 딱딱한 모서리를 피하고, 풍부한 로코코풍의 장식이 있는 연이어지는 하나의 벽로 공간을 감싸게 할 수 있었다³⁹⁾. 완화된 C자형과 S자형으로 돋보이는 무늬를 사용함으로써 그는 로코코에서 전형적인, 벽과 천장사이에 흐르는 듯한 이행부를 이루어냈다⁴⁰⁾. <그림 2>의 살롱 드 라 프랑세스에서 벽과 천장은 정말 서로 미끄러져 들어가는 것 처럼 보인다. 바로코 건축에서 분명하고 뚜렷하게 이 공간 요소들을 구분했던 경계선이 로코코에서는 거의 사라져 버렸다⁴¹⁾.



<그림 1> 호텔 드 수비즈 전경

출처 : <https://terms.naver.com/entry.nhn?docId=910402&cid=42664&categoryId=42664>



<그림 2> 살롱 드 라 프랑세스

출처 : 류민(2013). 로코코 시대의 장식요소를 응용한 네일아트 디자인 연구 , p.24.

37) 토마스 R.호프만 저 안상원 역(2008). 전계서, p.27.

38) 류민(2014). 전계서, p.24.

39) 토마스 R.호프만 저 안상원 역(2008). 전계서, p.27.

40) 류민(2014). 전계서, p.24.

41) ‘네이버’, 호텔 드 수비즈 검색

<https://terms.naver.com/entry.nhn?docId=910402&cid=42664&categoryId=42664>

(1) 비스 순례 성당

비스 순례 성당은 독일 바이에른 지역에 있는 로코코 양식으로 만들어진 걸작 건축물이다. 성당의 건축은 1738년, 비스(Wies)라는 작은 마을에서 발견된 목각 예수 상으로부터에서 일어난 기적으로부터 시작되었다⁴²⁾.

슈타인가텐 수도원의 두 수도자는 성금요일의 예배를 위해 목조상인 ‘채찍을 맞은 예수’를 만들었다.⁴³⁾ 예수의 상처가 생생하게 표현된 목조상은 예배행사가 끝나자마자 수도회에 소속된 수사들이 이를 방치하였다. 8년이 지나 시골 아낙네가 이 조각상을 발견하곤 집으로 가져오게 되었는데, 이 목각 예수상의 얼굴 부분에서 물방울이 발견되었다⁴⁴⁾.

이를 그리스도의 눈물이라 여겼고, 이야기가 순식간에 전파되면서 독일 뿐 아니라 근처 국가인 오스트리아, 보헤미아, 멀게는 이탈리아에서까지 순례자들이 몰려들기 시작했고 이를 본 슈타인가텐 안의 프레몽트레 수도원장은 발견지 근처에 순례자들을 위한 성소를 짓기로 결정하게 된다⁴⁵⁾. 그리하여 만들어진 것이 바로 비스 순례 교회(Pilgrimage Church of Wies)이다. 1745년부터 1754년까지 총 9년간 건축하였으며⁴⁶⁾, 도미니쿠스 치머만(Dominikus Zimmermann, 1685~1766)이 그의 형인 요한 밥티스트 치머만(Johan Baptist Zimmermann, 1680~1758)과 함께 로코코 양식의 웅장하고 타원형의 곡선을 가진 유려한 형태를 이용하여 성당을 완성했다. 또한 로코코 양식 특유의 절제된 화려함을 간직하고 있는 것이 특징이다⁴⁷⁾.

<그림 3>을 살펴보면, 성당 실내에 로코코 양식의 영향을 받아 호화로운

42) ‘유네스코와 유산’, 비스 순례 성당 검색

<https://heritage.unesco.or.kr/%EB%B9%84%EC%8A%A4-%EC%88%9C%EB%A1%80-%EC%84%B1%EB%8B%B9/>

43) 토마스 R.호프만 저 안상원 역(2008). 전계서, p.53.

44) 베니야마 저. 서상원 역(2006). 전계서, pp.170~171.

45) 임보나(2017). 전계서, p.14.

46) 토마스 R.호프만 저 안상원 역(2008). 전계서, p.53.

47) ‘두산백과’, 비스순례성당 검색

(http://www.doopedia.co.kr/doopedia/master/master.do?_method=view&MAS_IDX=101013000788332)

형태를 띠고 있는데, 이는 수많은 파열을 통해서 공간을 확장하고 빛의 효과를 극대화 시켜 만들어내었다⁴⁸⁾. 로코코 양식에서 자연을 이용하는 것이 공간과 시설의 연출에 중요한 역할을 하는 만큼 교회의 실내는 자연을 잘 이용한 흔적이 보이는데, 이는 창을 통해 들어오는 자연광을 이용하는 부분에서 특히 두드러진다⁴⁹⁾.

성당 내부 전경을 전체적으로 보면, 타원과 직사각형 형태의 내진이 되어 있다. 주랑의 기둥머리는 로카이유의 조개 문양이 정교하면서도 화려한 장식적으로 꾸며졌고, 성당의 천장에는 예수의 재림을 구현해낸 요한 바티스트 치머만의 프레스코화가 그려져 있다⁵⁰⁾. <그림 4>을 살펴보면, 중앙의 무지개 위에 그리스도가 앉아서 인간과 신 사이의 평화를 상징하고 있으며⁵¹⁾, 이를 통해 물리적 공간의 한계를 부수고, 보는 이로 하여금 천상의 세계로 인도하는 것 같은 느낌을 주는 것과 동시에 천장 자체가 하늘과 같이 무한한 공간으로 인식되게 하는 분위기를 자아내고 있다⁵²⁾.

설교단의 경우, 모든 로코코 양식으로 건축된 교회 중에서도 더 특별하게 예술적으로 공을 들여 형상화한 점이 눈에 띈다. <그림 5>를 살펴보면, 설교단은 로코코 시대의 특징이라고 할 수 있는 곡선을 이용한 설계가 두드러지는데⁵³⁾, 천사가 받치고 있는 아래쪽 부분은 마치 직주 앞에 떠 있는 것처럼 보인다. 위의 덮개 또한 환상적인 형상으로 풍부하게 치장되었음을 찾아볼 수 있다⁵⁴⁾.

교회 내부의 전체 분위기를 결정하는 색의 기조를 보자면, 주로 분홍색

48) 토마스 R.호프만 저 안상원 역(2008). 전계서, p.55.

49) 류민(2014). 전계서, p.28.

50) 토마스 R.호프만 저 안상원 역(2008). 전계서, p.55.

51) 조명희(2016). “마담 폰파두르의 로코코식 살롱 모티브를 활용한 화예장작 및 연출에 관한 연구”, 숙명여자대학교 라이프스타일디자인대학원, 석사학위논문, p.17.

52) 류민(2014). 전계서, p.30.

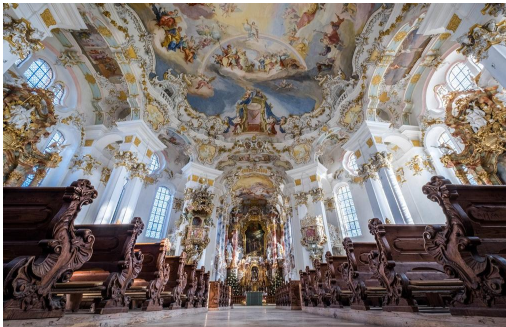
53) 토마스 R.호프만 저 안상원 역(2008). 전계서, p.56.

54) ‘두산백과’, 비스순례성당 검색

http://www.doopedia.co.kr/doopedia/master/master.do?_method=view&MAS_IDX=101013000788332

기조를 이용하였는데, 이는 예수의 성혈을 상징하는 것이다. 이 분홍색의 기조는 복도의 천국을 상징하는 푸른색의 원주 들과 대조를 이루며 동시에 어우러진다⁵⁵⁾. 교회 내부를 지배하는 청, 적, 녹색의 색감은 기독교에서 강조하는 세 가지의 기본 덕성인 믿음, 사랑, 소망을 상징하고 있으며, 이는 의인화된 형상으로써 설교단에서 또한 나타나고 있다⁵⁶⁾.

치머만 형제는 로코코 양식에서 두드러지게 나타나는 공간 형상을 비스순례 교회 내부에 잘 나타내었다.⁵⁷⁾ 또한 이 공간을 건축과 조각품, 회화작품으로 보충하여 종합 예술 작품으로써 승화시켰다. 위에 열거한 모든 부분에서 면밀히 따져 보았을 때 비스순례 교회가 로코코식 교회의 건축물 중 대표적으로 꼽히는 것은 마땅하다⁵⁸⁾.



<그림 3> 비스 순례 성당의 내부

출처 : <https://myhappyroad.tistory.com/51>



<그림 4> 천장 프레스코화

출처 : <https://myhappyroad.tistory.com/51>

55) 토마스 R.호프만 저 안상원 역(2008). 전계서, p.57.

56) ‘두산백과’, 비스순례성당 검색

http://www.doopedia.co.kr/doopedia/master/master.do?_method=view&MAS_IDX=101013000788332

57) 토마스 R.호프만 저 안상원 역(2008). 전계서, pp.55~57.

58) 류민(2014). 전계서, p.31.



<그림 5> 설교단

출처 : http://m.blog.daum.net/ysriver21/5668323?np_nil_b=-2

(2) 상수시궁전

또 하나의 로코코 양식의 대표적 건축물로써는 상수시(Sanssouci)궁전을 들 수 있다. <그림 6>를 살펴보면, 화려한 궁전으로 전 세계적으로 손꼽히는 상수시 궁전⁵⁹⁾은 1745년 프리드리히 2세가 왕위를 물려받으면서 왕권을 과시하기 위한 목적으로 만들어낸 여름 궁전이다⁶⁰⁾. 이 궁전은 건축가 벤체슬라우스 폰 크노벨스도르프(Georg Wenzeslaus von Knobelsdorff, 1699~1753)에 의해 로코코 양식의 궁전과 기하학적인 정원 공간의 구성으로 설계되었다⁶¹⁾. 당시 왕위에 오른 프리드리히 2세는 프랑스 문화에 심취해 있었고, 따라서 궁전의 모티프가 된 베르사유 궁전의 영향을 받아 상수시 궁전 역시 프랑스식으로 지어졌다⁶²⁾.

59) 임보나(2017). 전계서, p.10.

60) 토마스 R.호프만 저 안상원 역(2008). 전계서, pp.31~35.

61) 남정화(2009). 전계서, p.18.

62) ‘wikipedia 위키백과’, 상수시 궁 검색

(<https://ko.wikipedia.org/wiki/%EC%83%81%EC%88%98%EC%8B%9C%EA%B6%81>)

상수시 궁전은 베르사유 궁전에 영향을 받아 지어졌으나 바로크 양식이 아닌 로코코 양식의 화려함과 장식미를 살려 지어졌으며, 로코코 양식의 건물 구조와 색채를 살려서 건축되었다⁶³⁾, 일반적인 궁전의 정원은 왕의 권위를 보여주기 위해 딱딱하고 절제된 느낌을 주게끔 지어지는 것으로 보아 조용하게 자신만의 시간을 보내기 위한 프리드리히 2세의 생각이 반영되어 있음을 알 수 있다⁶⁴⁾. 상수시 궁전은 베르사유 궁전과 많이 비교된다. 로코코식 궁전 스타일과 기하학적 정원 공간의 구성은 베르사유 궁전의 영향을 받았다고 할 수 있다. 무엇보다도 상수시 궁전은 베르사유 궁전보다 많이 소박한 특징을 보여준다⁶⁵⁾.

그러나 상수시 궁전은 건물 전체 구조와 색채를 살펴보면 로코코 양식의 화려함과 장식미를 잘 나타내주고 있으며, 정원은 단순한 평면적인 모습보다는 단차를 이용한 입체적인 화려함을 살려주고 있다⁶⁶⁾. 정원 내부는 여러 나라의 양식을 복합적으로 담아내어 독특하고 이국적인 느낌으로 지어졌으며, 이를 어색하지 않도록 조화롭게 구성하였다⁶⁷⁾.

상수시는 프랑스어로 ‘근심 걱정없는’이라는 뜻이며 프리드리히 2세의 휴식을 위해 지어진 만큼⁶⁸⁾ 상수시 궁전 양쪽에는 <그림 7>와 같이 정원의 쉼터인 gazebo가 자리 잡고 있다. <그림 8>은 해와 달을 상징하는 황금상으로 조각한 gazebo는 공원을 산책하는 사람들의 쉼터로 이용되고, 이는 눈이나 비, 태양 등 자연으로부터 사람들을 보호하는 휴게소의 역할도 한다⁶⁹⁾.

63) ‘두산백과’, 상수시 궁 검색
(<https://terms.naver.com/entry.nhn?docId=3535236&cid=58549&categoryId=58549>)

64) 토마스 R.호프만 저 안상원 역(2008). 전계서, pp.31~32.

65) ‘두산백과’, 상수시 궁 검색
(<https://terms.naver.com/entry.nhn?docId=3535236&cid=58549&categoryId=58549>)

66) 토마스 R.호프만 저 안상원 역(2008). 전계서, pp.31~32.

67) ‘두산백과’, 상수시궁 검색
(<https://terms.naver.com/entry.nhn?docId=3535236&cid=58549&categoryId=58549>)

68) 토마스 R.호프만 저 안상원 역(2008). 전계서, p.32.

상수시 궁전의 실내 장식은 <그림 10>과 같이 당시 장엄한 바로크 양식 이후 유행한 전형적 로코코 양식을 보여주고 있다. 궁전 내부는 우아하고 여성적인 아름다움이 녹아 있으며 자유롭고 부드러운 곡선이 장식의 바탕이 되어 로코코 양식을 그대로 담고 있는 것을 볼 수 있다⁷⁰⁾. 또한, <그림 9>의 정교한 세공된 조개 무늬 즉, 로카이유 문양의 형태를 장식에 자유롭게 사용함으로써, 우아하며 호화스러움으로 가득한 전형적인 로코코의 특징이 아주 잘 나타난 공간을 이뤄냈다⁷¹⁾.



<그림 6> 상수시 궁전 외관

출처 : <https://myhappyroad.tistory.com/53>

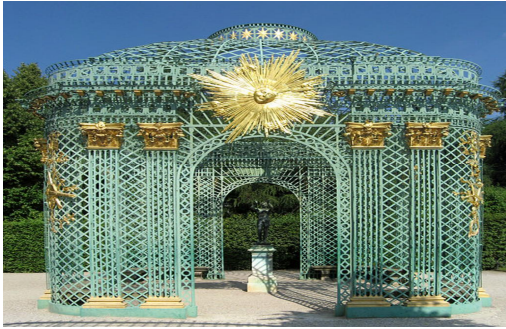
69) '두산백과', 상수시 궁 검색

(<https://terms.naver.com/entry.nhn?docId=3535236&cid=58549&categoryId=58549>)

70) 토마스 R.호프만 저 안상원 역(2008). 전계서, p.37.

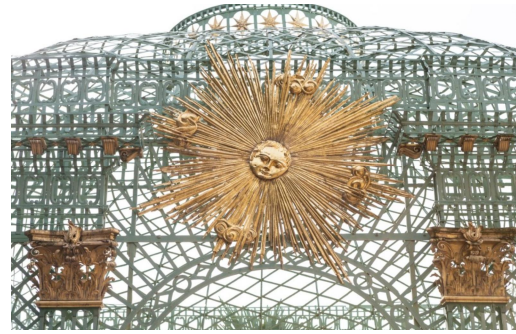
71) '두산백과', 상수시궁 검색

(<https://terms.naver.com/entry.nhn?docId=3535236&cid=58549&categoryId=58549>)



<그림 7> 가제보

출처 : <https://blog.naver.com/dreamktg1/221344865243>



<그림 8> 태양의 신 조형물

출처 : <https://spreadst.tistory.com/9>



<그림 9> 로카이유 문양의
실내장식

출처 : <https://www.picuki.com/media/2238673133594552705>



<그림 10> 상수시 궁전 내부

출처 : <https://blog.naver.com/dreamktg1/221344865243>

2) 로코코 시대의 실내 장식

(1) 실내장식

로코코 시대는 귀족 중심으로 교제와 파티 등의 호화스러운 사교 모임이 확산하였다. 오를레앙 공이 자신의 거처를 파리의 시내로 옮기면서 본인의 취향으로 만들어진 저택에서 정무를 보며 실내장식에 관심을 두게 된 것이다⁷²⁾. 건축의 외형에는 더는 관심을 두지 않았고 살롱문화가 시작되면서부터 실내 공간을 각자의 취향에 맞게 장식하여 호화스럽게 꾸며 나갔다.

로코코 양식은 개인의 안락과 생활 그리고 여인들을 위한 섬세하고 우아함의 표출이라고 할 수 있다⁷³⁾. 살롱문화의 확산으로 인해 당대 여자들의 정치, 문학, 사회활동의 참여가 높아졌으며 사치와 향락에 도취되는 감상적인 흐름이 일장 실내장식도 이러한 경향을 따르게 되었다⁷⁴⁾.

실내를 보면 벽면에서 천장으로 옮겨가는 부분이 곡면으로 연결되었고⁷⁵⁾ 벽면은 석회로 완성하고 바늘 모양이나 톱니 모양의 가시가 많은 식물인 아칸서스 무늬나 초화 무늬 등으로 돌출부나 가장자리를 장식하였다⁷⁶⁾. 또한 모서리가 지지 않게 하기 위한 장치들도 하였는데, 기둥, 대들보, 문틀, 창틀을 눈에 띄지 않게 벽이나 천장에 매워 넣었다⁷⁷⁾. 바닥은 흔히 사용되었던 대리석을 사용하는 것이 아닌, 나뭇조각들을 정교하게 짜 맞추어 바닥을 만들어 내거나 꽃무늬가 들어 있는 용단을 까는 것 등 모두 실내장식에 포함되어 화려하게 연출하였다⁷⁸⁾. 무겁고 큰 이전의 벽난로 스타일보다는 <그림

72) 남정화(2009). 전계서, p.13.

73) 오혜경(1992). 「실내장식의 변천사」, 서울: 국제, p.22.

74) 이연숙(1998), 「실내디자인양식사」, 서울: 연세대학교출판부, p.87.

75) 베니야마 저. 서상원 역(2006). 전계서, p.159.

76) '지식백과', 로코코 실내장식 검색

(<https://terms.naver.com/entry.nhn?docId=1186948&cid=40942&categoryId=32149>)

77) 막스 폰 빈 저. 천미수 역(2000). 「패션의 역사.2 : 18세기 로코코 시대부터 1914년까지」, 서울: 한길아트, p.46.

78) '지식백과', 로코코 실내장식 검색

11>에서 보이는 아기자기하고 작지만 난방 효과도 높아 활용도가 커진 벽난로 또한 빠질 수 없는 로코코 장식 중 하나이다⁷⁹⁾. 실내의 장식에서는 관능적인 아름다움이 주조를 이루었고 가구나 식기, 장식품 그리고 벽면에 설치된 촛대와 콘솔(console) 형의 캐비닛. 천장에 매달린 샹들리에⁸⁰⁾ 등도 발전하는 계기가 되었다.

<그림 12>과 같이 직선적인 딱딱한 분위기인 바로크 시대의 커다란 가구들은 자취를 감추고 벽에 붙여 실내장식과의 조화를 이룬 코모드(Commode) 서랍장 형태의 가구가 유행하였다⁸¹⁾. 프랑스어로 ‘편리한’이라는 뜻의 일종의 서랍장으로 새로운 종류의 가구로 17세기 후반에 코모드가 등장했다⁸²⁾. 나무 상자와 캐비닛의 특징을 합친 코모드는 가구 원래의 목적인 실용적 목적보다 그들의 취향과 부를 과시하기 위한 수단으로 유럽의 귀족 사회에서 순식간에 인기를 얻으며 발전하게 된다⁸³⁾.

코모드의 디자이너 중 한 명인 샤를 크레상(Charles Cressent, 1685~1768)⁸⁴⁾은 열대 목재에서만 나타나는 다채로운 색과 화려한 금동장식으로부터 나오는 조각적인 에너지 간 시너지 효과를 세심하게 이용한 디자인으로 유명했다⁸⁵⁾. 특히 샤를 크레상의 코모드에서는 새틴 나무를 사용하여 작품이 더 화려하고 장엄해 보일 수 있게 하였다. 코모드의 장식을 보면 엇갈려 있는 종려나무 잎 무늬를 비롯해 C자형 소용돌이 문양⁸⁶⁾, 투각한 소용돌이 장식

(<https://terms.naver.com/entry.nhn?docId=1186948&cid=40942&categoryId=32149>)

79) 조한술(2014). 전계서, p.15.

80) 황연선(2013). “로코코양식을 모티브로 한 헤어디자인 연구”, 호서대학교 문화복지상담대학원, 석사학위논문, p.23.

81) 조은샘(2019). “로코코양식의 장식요소를 응용한 도자표현연구”, 경희대학교 대학원, 석사학위논문, p.9.

82) Jim Postell(2012). Furniture Design, John Wiley & Sons p.80. (이홍구(2015). “스타일의 유형”, 서울대학교 대학원, 박사학위논문, p.205. 재인용.)

83) 경남일보, ‘의자의 전성기’ 18세기 가구속 숨은 이야기, (2014.02.13.)
<http://www.gnnews.co.kr/news/articleView.html?idxno=199091>

84) 조한술(2014). 전계서, p.24.

85) 류민(2014). 전계서, pp.32~33.

86) 조한술(2014). 전계서, p.24.

을 결합하여 크레상의 디자인 중에서도 전형적인 로코코 양식을 보여준다. 특히 소용돌이 장식에서부터 올라와 있는 용의 머리에서 끝나는 서랍 손잡이의 자연스러운 형태는 그의 뛰어난 솜씨를 보여준다⁸⁷⁾.

로코코 양식 장식의 근원인 로카이유 문양은 장식 주제로 가장 많이 사용된 것으로 보인다. 귀부인들은 더욱 화려한 실내장식을 위하여 로코코 스타일의 생활용품과 장식품으로 채워 과시하였다⁸⁸⁾.

<그림 13>과 같이 아플리케(Applique)는 벽에 고정해 놓은 촛대를 말하며 방안에 늘 고정되어있는 불박이 오브제 역할까지 하면서 실내의 장식품으로 사용되었다. 금칠한 청동으로 만든 촛대로 식물의 줄기를 모티브로 한 디자인이다⁸⁹⁾. <그림 14>은 아플리케의 한 종류로 물결치는 듯한 모양으로 만든 벽시계와 탁장 시계 또한 로코코 시대의 특징이 드러나 있는 장식품이 유행하였다⁹⁰⁾.

시누아즈리(Chinoiserie)는 당시 프랑스 상류 사회에서 유행하던 ‘중국식’, 혹은 ‘중국풍’을 말하는 것으로⁹¹⁾, 처음 등장한 때는 바로크 시대이지만 이를 독창적인 양식으로 발전시킨 것은 로코코 시대에 이르러서이다. 시누아즈리는 중국의 예술을 그대로 복사하는 것이 아니라 이를 서양화시켜 실내장식을 하는 것에 이용하였다. 이는 중국풍의 판타지에서 우리나라의 것이 대부분이다⁹²⁾.

시누아즈리는 17~18세기 유럽 왕족과 귀족들이 열광했던 <그림 15>의 중국풍 취미를 말한다. 대항해(大航海) 시대의 시작으로 실내장식, 정원 건축, 도자기 생산뿐만 아니라 고급직물의 자수까지 장식의 전 분야에 영향을

87) 「영국 빅토리아·알버트 박물관 소장품 특별전 : 바로크·로코코 시대의 궁정문화」, 서울: 국립중앙박물관, p.122. (류민(2014). “로코코 시대의 장식요소를 응용한 네일아트 디자인 연구”, 숙명여자대학교 사회교육대학원, 석사학위논문, p.33. 재인용)

88) 이나경(2013). 전계서, pp.9~13.

89) 이지은(2006). 전계서, p.283.

90) 류민(2014). 전계서, p.36.

91) ‘나무 위키’, 로코코 검색(<https://namu.wiki/w/%EB%A1%9C%EC%BD%94%EC%BD%94#fn-1>)

92) 토마스 R.호프만 저 안상원 역(2008). 전계서, p.81.

미치기 시작했다⁹³⁾. 동양 가구 위에 붙은 칠기 판을 떼어다 가구에 붙이거나 혹은 칠기를 모방해서 직접 그림을 그리기도 하는 등의 독특한 가구가 탄생하였고, 특히 옷칠 가구가 귀족 여성들 사이에서 인기가 아주 높았다⁹⁴⁾.

이렇듯 로코코 시대의 건축 외형이 아닌 실내건축을 통해 자신의 부유함을 과시하려 하였음을 알 수 있으며 곡면과 곡선을 사용하여 여성스러움을 강조하고 장식요소를 통하여 사치스러움을 극대화시켰던 공간을 형성하고자 하였다.



<그림 11> 벽난로와 용단 스타일

출처 : <https://makemone.ru/ko/elektrika/interery-rokoko-kamin-v-stile-rokoko-etot-interer-otlichnaya-etsya-primeneniyem.html>



<그림 12> 코모드 스타일 가구

출처 : <http://blog.naver.com/PostView.nhn?blogId=astaldo&logNo=50112110035&viewDate=¤tPage=1&listtype=0>

93) '네이버', 시누아즈리 검색

(<https://terms.naver.com/entry.nhn?docId=261948&cid=42635&categoryId=42635>)

94) 지경아(1999). "18세기 로코코 시대의 복식, 헤어, 메이크업 경향에 대한 연구", 대구대학교 대학원, 석사학위논문, p.9.



<그림 13> 아플리케
출처 : 이연숙(1989). 서양의
실내공간과 가구의 역사, p.57.



<그림 14> 아플리케 장식
출처 : [https://makemone.ru/
ko/elektrika/interery-rokoko-kamin
-v-stile-rokoko-etot-interer-otlich
atsya-primeneniem.html](https://makemone.ru/ko/elektrika/interery-rokoko-kamin-v-stile-rokoko-etot-interer-otlichatsya-primeneniem.html)



<그림 15> 로코코 시대의
중국풍 가구 스타일
출처 : [https://www.pinterest.co.kr/
pin/89931323788134998/](https://www.pinterest.co.kr/pin/89931323788134998/)

(2) 로카이유와 곡선



<그림 16> 로카이유 양식

출처 : http://ars.mkp.emokykla.lt/Ars2/9_rokoko/rokoko_tekst.htm



<그림 17> 로카이유 양식 장식품

출처 : <https://blog.naver.com/johyeinhijo/220867513458>

로코코라는 양식 명의 어원은 프랑스어의 로카이유(rocaille)와 꼬끼유(coquille)에서 유래되었다⁹⁵⁾. <그림 16>의 로카이유란 프랑스어에서 유래된 단어의 축소어로 정원의 장식에 사용된 조개껍데기나 혹은 작은 돌의 곡선을 뜻한다, 특히 조개껍데기가 사용되다 보니 곡선이 많고, C자나 S자를 응용한 형태의 양식이나 장식품이 많이 나타난다⁹⁶⁾. 르네상스 시대가 시작되면서 왕비의 정원에 인공동굴을 만드는 것이 유행하였는데, 로카이유는 인공동굴 내부에 장식으로 쓰였던 자갈 혹은 조개껍질을 의미하기도 한다⁹⁷⁾. <그림 17>과 같이 시대가 변하면서 로카이유의 쓰임은 점점 확장되기 시작되었고, 실내 벽면 장식에까지 이용되기에 이르렀다. 기존에 사용되던 로카이유와는 다르게 더 세련되고 화려한 문양을 시공하기 시작하였는데 이것이 바로 로카이유 무늬를 뜻한다⁹⁸⁾. 로카이유 무늬는 틀이 정해지지 않은 불규칙한 곡선들로 이루어져 있으며, 이러한 곡선적인 로카이유 무늬가 널

95) 정홍숙(2009). 전계서, p.235.

96) 토마스 R.호프만 저 안상원 역(2008). 전계서, p.13.

97) 이지현(2006). 전계서, p.4.

98) 김혜정(2019). “18세기 로코코 복식의 장식적 특징을 활용한 네일아트 디자인”, 대구대학교 디자인대학원, 석사학위논문, p.4.

리 사용되던 것에서 로코코 양식의 뿌리를 찾을 수 있다⁹⁹⁾.

또한 영국 화가인 윌리엄 호가스(William Hogarth, 1697~1764)는 ‘S’자 형태의 곡선이 자연을 잘 표현할 수 있는 선으로서 모든 로코코 장식품의 핵심적인 표현법이라고 언급한 바가 있다¹⁰⁰⁾.

곡선은 리드미컬함을 바탕으로 화려하고 밝으며 세련된 귀족 취미가 바탕이 되었다. 따라서 곡선의 감각이 우아하고 여성적이면서 인공적이고 실내적인 특색을 지니고 있다¹⁰¹⁾.

3) 로코코 시대의 복식

(1) 18세기 복식사

루이 14세의 즉위 이후 정부(情婦)를 두는 행위가 파리 상류 사회에서 유행하기 시작했다. 여자들은 국왕 혹은 높은 귀족의 정부가 되는 것을 동경하였고, 이에 따라 요염하고 호사스러운 화장법과 의상을 입으면서 귀족들의 환심을 사고자 하였다¹⁰²⁾.

그들은 학문에 관한 관심보다는 의상에 관한 관심이 더 많았으며, 의상을 화려하게 입고 다니는 것이 문화적 수준이 높은 사람이라고 생각했다. 즉, 의상의 원래 용도인 입고 다니는 실용적 용도보다 예술성에 더욱 더 높은 가치를 두었고, 이것이 개인의 문화 수준의 척도가 된다고 생각하였다¹⁰³⁾.

따라서, 새로운 의상을 착용했거나 머리 스타일을 하였을 때는 반드시 초상화를 그렸는데, 초상화 또한 의상과 의상 장식의 표현에 최대 중점을 두

99) 베니야마 저. 서상원 역(2006). 전계서, pp160~161.

100) 류민(2014). 전계서, p.32.

101) 조한술(2014). 전계서, p.10.

102) 정홍숙(2009). 전계서, pp.234~235.

103) 지정아(1999). 전계서, p.10.

었고, 이 표현이 잘 그려졌을 때 그림으로써의 가치가 있다고 여겼다¹⁰⁴).

로코코 시대 이전의 초상화에서는 허세가 어느 정도 들어갔는데 반해, 로코코 시대의 화풍에서는 허세를 배제하고 화려한 장식을 얼마나 잘 표현하였는지가 중요했기 때문에 그 당시 복식연구에 훌륭한 자료가 될 수 있다¹⁰⁵).

로코코 복식은 화려한 장식을 중심으로 여성적인 파스텔 톤이 유행하였고 의복의 배색 및 문양에 있어 다양한 색상을 나타내게 되었다¹⁰⁶). 여성적이고 화려하며 섬세했던 로코코 복식은 로코코 시대와 더불어 귀족사회가 막을 내리게 되는 계기인 프랑스 혁명 이전까지의 18세기 프랑스 의복을 전반적으로 지배하였다¹⁰⁷). 이후 세계 각지로 퍼져나가 독자적인 예술 양식으로 발전하였으며 현대에 이르러서는 섬세함, 화려함, 여성스러움을 기조로 하는 예술의 대명사가 되었다¹⁰⁸).

(2) 로코코 시대의 여성 복식 장식적 특성

로코코 시대의 여성 복식 또한 화려한 장식이 중심이 되었다. 직선이 중심이었던 전기의 바로크 양식과 대조적으로 곡선 위주로 구성되는 경향을 나타냈으며, 또한 밝고 섬세한 이미지를 주로 사용하는 경우가 두드러졌다¹⁰⁹). 또한 산업혁명의 시작과 그 시기를 비슷하게 가져가는 로코코 시대의 시대적 특징상 염료의 질, 염색 방법, 염색기술 등이 발달하여 색채가 세련되었다. 여성 복식에는 줄무늬나 꽃무늬가 있는 옷감이 많이 쓰였으며, 여

104) 홍미정(2014). “영국 초상화에 표현된 바로크·로코코 복식과 네오 바로크·로코코 패션의 미적 특성 비교”, 서울대학교 대학원, 박사학위논문, p.10.

105) 조한솔(2018). “18세기 프랑스 여성초상화에 나타난 의복의 장식특성 분석을 통한 네일아트 디자인 연구”, 성신여자대학교 대학원, 박사학위논문, pp61~62.

106) 김혜정(2019). 전계서, p.7.

107) 이선화(2003). “바로크와 로코코시대 플로럴 패턴의 조형성 연구”, 부산대학교 대학원, 박사학위논문, pp.14~15.

108) 이재한(2007). 「부르주아 사회와 패션」, 서울: 현실문화연구, p.43.

109) 조명희(2017). 전계서, p.29.

러 장식을 가운데 넣어 예술 작품과 같은 복식을 만들어 내었다¹¹⁰⁾.

김혜정(2019)¹¹¹⁾과 이지현(2006)¹¹²⁾ 선행연구에 근거하여 이 시대 복식의 장식요소를 나누어 살펴보았다. 김혜정(2019)의 선행 연구에서 아플리케(Applique), 리본(Ribbon), 브레이드(Braid), 레이스(Lace), 비즈(Beads), 코사지(Corsage), 프린지(Fringe)와 태슬(Tassel)을 살펴보았고 이지현(2006)의 선행논문에서는 단추(Button), 털 장식(Fur)으로 장식요소들로 구분된다. 따라서 선행연구에 근거하여 로코코 시대 복식의 장식요소를 나누어 살펴보았다.

(1) 아플리케(Applique)

아플리케는<그림 18>과 같이 ‘달다, 붙이다’라는 프랑스어를 뜻하며¹¹³⁾, 대부분 천 위에 다른 가죽이나 천 등을 자르고 이를 깎거나 붙이는 기법을 의미한다. 로코코 시대의 아플리케는 천위에서 제작하여 의복에 부착하는 형태로, 화려함을 돋보이는 장식을 위해 사용되었다. 여성스러움을 강조하기 위해 꽃과 꽃잎 등의 무늬를 연속하여 장식하였다¹¹⁴⁾.

(2) 브레이드(Braid)

브레이드는 <그림 19>과 같이 촘촘하게 짜거나 좁게 꼬아놓아 만든 조합된 끈을 의미하며, 평평한 형, 물결 모양 형, 주머니형 등 형태가 다양하다. 현대에는 주로 옷깃, 넥라인 등 외곽 부분을 장식한다. 로코코 시대 여성 복식에서는 테두리 장식, 끈 매듭, 단 처리 등에 주로 사용되었으며, 꽃무늬

110) 신상욱(2014). 「서양복식사」, 서울: 수학사, p201.

111) 김혜정(2019). 전계서, pp.29~35.

112) 이지현(2014). 전계서, pp.43~45.

113) 조규화,이희승(2004). 「패션미학」, 서울: 수학사, p.358.

114) 김혜정(2019). 전계서, pp.29~35.

장식으로 만든 천 형태의 브레이드 자수도 사용하였다¹¹⁵⁾.

(3) 레이스(Lace)

레이스는 <그림 20>과 같이 얇은 실 소재를 그물 모양으로 엮어낸 투시성이 있는 장식이며, 원하는 부위에 부착하거나 의복 끝단에 돌려 장식한다. 로코코 시대 여성 복식에서 가장 흔하게 볼 수 있는 소재로, 특히 로브의 상징으로 알려진 앙가장트(Engage antes) 소매에서 겹겹이 사용된다. 의복 제작 시 넥라인, 스커트 밑단 등에 부분적으로 장식하여 사용하기도 하였다¹¹⁶⁾.

(4) 리본(Ribbon)

리본은 <그림 21>와 같이 다양한 직물로 혹은 그 밖의 다양한 소재를 이용해 좁은 띠를 꼬아 만든 의복 장식으로 리본을 구성하는 띠의 소재가 가지는 특징¹¹⁷⁾, 리본을 묶는 방식 등으로 다양한 표현이 가능하다. 옷을 여미기 위한 기능적 용도도 있지만 로코코 시대에는 장식으로서 널리 이용되었다. 리본을 부착하는 위치에 시선을 집중시킴으로써 여성미를 표현하였는데, 가슴에 크게 장식하여 성적 매력을 표출시키기도 하고, 가슴 중심 부분에서 허리선까지 리본을 점점 작아지게끔 장식해 허리를 가늘어 보이게 연출하기도 하였다¹¹⁸⁾.

(5) 비즈(Beads)

비즈는 <그림 22>과 같이 실로 꿰 수 있게끔 구멍이 뚫린 작은 구슬로, 장식 분야에 광범위하게 사용되는 소재이다. 비즈 자수는 주로 드레시한 드

115) 이은영(1998). 「복식 의장학」, 서울: 교문사, p.278.

116) 남정화(2009). 전계서, p.30.

117) 윤석구(2000). 「신패선용어사전」, 서울: 주간디자인 신문(주), p.74.

118) 조정문(2006). 전계서, p.20.

레스 혹은 파티용 핸드백이나 모자에 사용되었고, 비즈뿐 아니라 이미테이션 펄이나 이미테이션 다이아몬드 등과 함께 자수하여 더욱 화려하게 장식할 때도 있었다. 로코코 시대의 여성 복식에서는 다른 장식요소들과 함께 조화롭게 장식되어 아름다움을 극대화했다¹¹⁹⁾.

(6) 코스지(Corsage)

코스지는 <그림 23>과 같이 서양의 복장 형태에서 매우 중요한 부분을 차지하고 오랫동안 유행을 지배하였던 장식요소 중 하나이다. 지금도 유럽 전역에서 입는 민족의상에서 널리 장식되고 있으며, 현대 여성복에서도 간혹 이용된다. 코스지는 다양한 직물이나 레이스 등을 이용해 꽃송이 모양으로 만들어낸 것으로 다양한 신체 부위에 장식하거나 의복에 부착하는 용도로 제작된다. 로코코 시대 여성 복식에서는 생화 혹은 조화로 만들어졌으며, 이는 후에 헤어 장식으로까지 발전하게 된다¹²⁰⁾.

(7) 프린지(Fringe)와 태슬(Tassel)

프린지는 <그림 24>와 같이 바탕천의 가장자리에 부착하는 장식 술로 원래의 제작목적은 천의 가장자리가 풀리는 것을 방지하기 위한 것이었다. 태슬 또한 장식 술로써 프린지와 비슷한 의미로 사용된다. 로코코 시대 여성 복식에서 프린지와 태슬은 의복 끝자락에 부착하거나 의복의 가장자리를 부분적으로 두르는 장식으로 사용되었다¹²¹⁾.

(8) 털 장식

로코코 시대의 여성들은 추위를 대비하기 위해 털이 달린 <그림 25>과

119) 김혜정(2019). 전계서 pp.29~35.

120) 김혜정(2019). 전계서, pp.29~35.

121) 조정문(2006). 전계서, p.37.

같은 외투를 착용하였지만 당시에는 외투의 발전이 거의 없었기 때문에 화려한 부분이 거의 보이지 않는다¹²²⁾.

(9) 단추

로코코 시대의 여성 복식에서 단추는 옷을 여미기 위한 기능적인 요소는 거의 없었고, 그저 허리를 얇게 보이게끔 한두 개 정도 채우는 경우가 있었을 뿐이었다. <그림 26>와 같이 단추는 장식의 목적으로만 사용되었기 때문에, 단추 크기와 단춧구멍의 크기는 딱히 상관없이 없었다. 단추는 의상과 같은 직물로 만들어 코트 혹은 조끼의 앞 중앙 부분을 따라 장식하거나 단추 자체를 비싼 소재를 이용해 화려하게 만들어 장식하기도 하였다. 비단, 보석류, 금과 같은 비싼 소재를 이용한 것도 있었기 때문에 당시 단추의 개수로 그 사람의 신분을 가늠할 수도 있었다¹²³⁾.



<그림 18> 아플리케

출처 : <http://www.astronomer.rocks/news/articleView.html?idxno=87263>



<그림 19> 브레이드

출처 : <https://www.pinterest.co.kr/%20pin/536069161876115301/>

122) 류민(2014). 전계서, pp.54~57.

123) 류민(2014). 전계서, pp.54~57.



<그림 20> 레이스

출처 : <https://www.pinterest.co.kr/pin/438608451194549890/>



<그림 21> 리본

출처 : <https://www.pinterest.co.kr/pin/338051515773683797/>



<그림 22> 비즈

출처 : <https://www.pinterest.co.kr/pin/859413541373436960/>



<그림 23> 코사지

출처 : <https://www.pinterest.co.kr/pin/796996465287556133/visual-search/?x=21&y=34&w=378&h=642>



<그림 24> 프린지와 태슬

출처 : <https://www.pinterest.co.kr/pin/657103401869959175/visual-search/?cropSource=6&h=656&w=475&x=15&y=15>



<그림 25> 털장식

출처 : <https://www.pinterest.co.kr/pin/438819557420878602/>



<그림 26> 단추

출처 : <https://www.pinterest.co.kr/pin/471963235953879080/>

4) 회화

로코코 시대의 회화는 현실적 요소들에 초점을 맞추어 개인의 행복, 쾌락 등의 감정을 표현하였던 예술이다¹²⁴⁾. 바로크 시대를 이어 등장한 로코코 시대의 미술 활동 무대는 교회와 왕실 문화 위주에서 부르주아 계급의 등장과 함께 살롱문화 위주로 옮겨가게 되는데, 이 덕분에 많은 작품이 탄생하게 된다¹²⁵⁾. 바로크 시대의 미술에서 주로 쓰였던 유동적 조형 요소를 계승하였기 때문에 바로크의 변형이라고 생각될 수 있지만¹²⁶⁾ 로코코 미술은 바로크 미술보다 감성적 표현과 관능적 정서를 가미하여 자유스럽고 유희적인 경향으로 바뀌면서 대조적 모습을 보인다. 즉, 남성적이고 경험적이었던 바로크 양식과 반하여 로코코 양식은 여성적, 감각적이라고 할 수 있다¹²⁷⁾.

로코코 시대를 본격적으로 열었던 화가는 장 앙투안 와토(Jean-Antoine Watteau, 1684~1721)인데, ‘우아한 축제’라는 새로운 범주를 창안하여 로코코 미술을 창시하였다. ‘우아한 축제’는 공원 풍의 배경에서 즐겁게 노는 젊은 귀족들과 희극 배우들이 주요 소재였으며, 로코코 회화 특유의 감정 중심 정서를 확립하였다.¹²⁸⁾ 주요 작품으로는 <그림 27>와 같이 젊은 남녀들이 사랑의 섬을 순례하는 이야기를 주제로 한 ‘키테라 섬의 순례’, 이탈리아 희극 배우의 오락을 주제로 한 ‘공원의 연회’ 등이 있으며 주로 밝은 색채와 개방적 곡선이 주를 이루어 행복감과 아름다움을 표현하고 있다¹²⁹⁾.

그 이후 와토에게 영향을 받은 프랑수아 부세(Francois Boucher, 1703~1770)와 장 오노레 프라고나르(Jean-Honore Fragonard, 1732~1806)가 로코코 미

124) 신화영(2006). “로코코 양식을 응용한 직물 디자인 연구 : 파티 구두 제작 중심으로”, 이화여자대학교 디자인대학원, 석사학위논문, p.5

125) 조한술(2014). 전계서, p.10.

126) 조정문(2006). 전계서, p.9.

127) 조명희(2017). 전계서, p.8.

128) 윤현주(2008). 「젊음을 위한 교양 지식 갤러리」, 서울: 스타북스, p112.

129) 임두빈(2003). 「한권으로 보는 서양 미술이야기」, 서울: 가람기획, p.267.

술의 대표 화가로 부상하게 된다¹³⁰⁾.

프랑수아 부세는 프랑스 왕궁의 정부 마담 풍파두르의 총애를 받아 그녀의 초상화를 그리기도 하였으며, 그 시대 사람들이 선망한 아름다움을 그리스 신화에서 취재하여 구체화하였다¹³¹⁾. 주요 작품으로는 그가 존경하였던 인물의 초상화였던 <그림 28>의 ‘풍파두르 부인’, 그리스 신화에서 모티프를 따운 ‘다이아나의 목욕’ 등이 있으며 화사하고 아름다운 색채를 주로 이용하여 표현하였다¹³²⁾.

‘풍파두르 부인’에서는 풍파두르 부인의 아름다움을 화려하게 극대화 시켜 보여주고 있다. 특히 풍파두르 부인의 드레스 자락 위의 빛과 그녀는 화려하고 정교하게 묘사되었으며 이를 통해 여성의 매력을 매우 섬세하게 표현하였다¹³³⁾.

장 오노레 프라고나르는 프랑수아 부세의 제자로서 화려한 색채와 세련미 있는 그림을 그려냈다¹³⁴⁾. 주요 작품으로는 로코코 시대의 가장 대표적 그림인 ‘그네’가 있다.

<그림 29>의 ‘그네’는 로코코 시대의 귀족들 사이의 은밀한 풍류의 모습을 아름답고 화려하게 표현하여 그 당시 ‘아름다운 것’을 추구하던 미술 후원자들, 즉 귀족의 취향을 잘 반영하고 있다¹³⁵⁾.

로코코 시대에는 와토, 부세, 프라고나르 외에도 많은 화가가 있었는데, 대부분 화가들이 장식용 그림을 주문받아 그렸다. 따라서 주제가 모두 비슷할 수밖에 없었기 때문에 화가의 개성이 드러나지 않았다¹³⁶⁾. 그림 대부분이 에로틱한 사랑을 주제로 하였기에 로코코 시대 회화의 가장 큰 특징은 은밀

130) 조한술(2014). 전계서, p.11.

131) 바이잉 저. 한혜성 역(2008). 「지도로 보는 세계 미술사」, 서울: 시그마북스, p.183.

132) 조정문(2006). 전계서, p.10.

133) 스테판 요한슨 저. 김수현 역(1991). 「18세기의 미술」, 서울: 예경산업사, p.24.

134) 임보나(2017). 전계서, p.11.

135) 캐롤 스트릭랜드 저. 김호경 역(2004). 「서양미술사」, 서울: 도서출판 예경, p.146.

136) 조한술(2014). 전계서, p.12.

한 쾌락 문화를 아름답고 섬세하게 표현해내는 것이라고 할 수 있다¹³⁷⁾.



<그림 27> 키테라 섬의 순례

출처 : <http://blog.naver.com/>

PostView.nhn?blogId=swwyang&logNo=100

018251261



<그림 28> 풍파두르 부인

출처 : <https://m.blog.naver.com/>

jch0400/60134111650



<그림 29> 그네

출처 : <https://m.blog.naver.com/ktv520/>

220870008546#

137) 남정화(2009). 전계서, p.16.

5) 문양

문양은 인간 생활에 있어 필연적으로 나타날 수밖에 없는 만큼 인간 생활과 매우 밀접한 관계를 맺는다. 또한 인간의 취미까지도 표현하게 되었으며 이를 사용하는 것은 인간의 감정이기도 했다. 또한 문양은 새겨져 있는 물체와도 밀접한 관계가 있었다¹³⁸⁾. 따라서 시대상이 특징으로 나타나게 되면서 한 시대의 문양을 창조하게 된다. 그렇게 문양은 특정 시대에서 다음 시대로 계승되고 이는 고정되거나 점차적으로 변화하기 시작했다¹³⁹⁾.

로코코 시대의 실내장식은 살롱문화에 의해 변화하였고, 섬세함과 우아함이 조화를 이룬 형태로 실내장식문양에 잘 나타나고 있다¹⁴⁰⁾.

로코코 시대의 장식요소인 조개 모양이나 자연물 형상뿐만 아니라 C자나 S자 같은 문양과 비대칭형 문양은 최고의 인기를 누렸다¹⁴¹⁾.

자잘한 문양, 신비하고도 밝은 분위기, 경쾌하며 여성스러움을 강조하기도 했지만 자유분방한 감성의 표현을 <그림 30>과 같이 플로러(Floral) 패턴으로 나타나게 되었고 좌우가 비대칭적인 아칸서스의 잎과 같은 S자 곡선이 가미가 된 문양은 로코코 양식의 전형이 탄생하였다¹⁴²⁾.

로코코 초기 직물은 잎사귀들이 꽃보다 중심이 된 복잡하고, 호화찬란한 느낌을 주는 형태였는데¹⁴³⁾, 이 디자인들은 17세기 말 경향을 답습하는 경우가 많아 모티프(motif)에서도 꽃보다는 잎사귀 형태가 중심이 되었다. 이들은 실물보다는 추상적인 잎사귀들이었고, 여러 종류의 잎사귀들이 각양각색으로 뒤섞여서 평면적으로 디자인 되었다¹⁴⁴⁾. 이것은 전형적인 루이 15세

138) 신화영(2006). 전계서, p.6.

139) 조규화·이희승(2004). 전계서, p.153.

140) 신화영(2006). 전계서, p.6.

141) 장군오(2002). 「주얼리 마케팅」, 서울: 문지사, p163.

142) 김미정(2017). “시누아즈리 문양의 조형성 연구 : 바로크·로코코 시대를 중심으로”, 건국대학교 예술디자인대학원, 석사학위논문, p.22.

143) 남정화(2009). 전계서, p.32.

144) 홍을미(1979). “ROCOCO 직물 무늬에 관한 연구”, 이화여자대학교 대학원, 석사학위논문, p.20.

시대 양식의 특징으로, 그 시대 정원에 주로 장식되었던 로카이유의 곡선미를 표현하였다¹⁴⁵⁾.

<그림 31>과 같이 직물의 색상 사용에서도 은근한 느낌을 주는 색상, 특히 푸른색과 장미색, 녹색 등을 조화롭게 사용함으로써 세련되게 표현하였다. 특히 루이 15세 시대 직물 색조에서의 붉은 계통과 푸른 계통의 색이 유행하였으며, 루이 16세로 넘어가서는 갈색과 보라색을 배합하는 것이 유행하였다¹⁴⁶⁾.

다른 부분과 마찬가지로 로코코 시대의 자수 또한 화려했는데, 자수 장식을 즐겼던 루이 16세의 왕비였던 마리 앙투아네트는 초록색과 겨자색을 좋아하였다¹⁴⁷⁾. 또한, 당시에는 화초와 줄기의 연속문양, 카네이션의 연속문양, 나무와 건물, 깃털과 화, 꽃과 과일, 꽃과 리본, 줄무늬 레이아웃의 꽃, 꽃과 레이스, 새, 로카이유 문양과 꽃 그리고 전원풍경 등이 사용되었다¹⁴⁸⁾. 꽃문양에서는 비대칭적 구성의 실제로 묘사된 꽃문양이 나타났다¹⁴⁹⁾. 좌우대칭의 전통이 이렇게 깨지게 되고 동양과 무역 또한 잦아지면서 동양문화의 영향이 많이 나타나게 되었다¹⁵⁰⁾. 이 영향으로 17세기와 18세기 유럽에서 선풍적인 인기를 끌었던 중국풍 디자인 <그림 32>와 같은 시누아즈리 양식이 유행하기 시작한 것이다¹⁵¹⁾.

당시 직물에 나타난 시누아즈리 양식은 로코코 시대의 다른 무늬들과 혼합된 형태의 디자인이 다수를 차지하였다. 이것은 로코코 시대에 유행하고 있는 디자인을 중국에 보내 이것을 중국 현지의 예술가들에게 모방하여 그리게 한 것이었다¹⁵²⁾. 중국에서 모방해서 그려온 꽃무늬를 비롯해 과일, 새,

145) 조정문(2006). 전계서, p.22.

146) 정홍숙(2009). 전계서, p.240.

147) 홍을미(1979). 전계서, p.32.

148) 신화영(2006). 전계서, p.7.

149) 이선화(2003). 전계서, p.135.

150) 류민(2014). 전계서, p.37.

151) 유은주(2010). “컨셉트 미용실 도입을 위한 VMD전개 연구 : 로코코 이미지 중심으로”, 동서대학교 디자인&IT전문대학원, 석사학위논문, p.16.

곤충 등 당시 유행하던 문양을 혼합 형태로 이용해 화려하고 다채로운 색상으로 표현하였다. 직물에 섬세하게 표현되었던 로카이유 문양은 앞서 서술한 방식으로 사용되어 밝고 신비로운 분위기를 주었다¹⁵³⁾.



<그림 30> 초기 촘촘한 문양

출처 : 신화영(2006). 로코코 양식을 응용한 직물 디자인 연구, p.8.



<그림 31> 후기 잔잔한 문양

출처 : 차정운(2008). 중국 예복 디자인 개발 연구, p.43.



<그림 32> 시누아즈리 스타문양

출처 : <http://blog.naver.com/PostView.nhn?blogId=graybear87&logNo=150170335956>

152) 김미정(2017). 전계서, p.63.
153) 조정문(2006). 전계서, p.23.

Ⅲ.작품제작

1. 작품 제작 방법 및 의도

현재까지 이어져 오고 있는 로코코 시대의 미의식은 메이크업 분야에서도 예술적 가치를 높이고 있다. 로코코는 화려하고 우아하며 여성스러운 대표적인 시대로 아직도 무궁무진하게 재해석되고 있다. 따라서 본 연구는 사람의 얼굴 형태를 가진 아트 마스크를 사용하여 로코코 시대의 장식적인 특성을 현대적으로 재해석하여 발전 가능성을 보여주고자 하였으며, 오브제의 새로운 재료의 사용으로 다양성을 주어 발상의 전환을 끌어내고자 하였다. 이러한 로코코 시대의 장식적 특성을 활용하여 메이크업 디자인에 접목함으로써 분야의 한계성을 극복하고 예술 분야로 자리매김할 수 있는 아트 마스크 작품을 제작하고자 하였다.



본 작품에서 전반적인 색감과 재료는 로코코 시대의 실내장식, 회화, 건축, 복식, 직물문양에서 착안한 재료와 색채를 사용하였으며 메이크업의 오브제는 아트 마스크 논문 중 흔히 볼 수 없었던 3D 프린트를 활용하였고 그 이외에 철판이나 통 망사 등을 사용하였다.

로코코 시대의 건축, 회화, 복식, 실내장식, 문양을 확인하였고, 각 유형별 장식적 특성이 잘 들어나 있는 로카이유(조개 형태 장식), 꽃·잎사귀·줄기 등, 시누아즈리 양식을 선정하여 총 6 작품을 제작하였다.

작품은 총 6 작품은 로코코 시대의 장식적 특성을 모티브로 하고 있으며 꽃, 식물, 레이스, 리본 등을 표현한 문양과 화려하고 여성미를 부각하는 디자인 그리고 로카이유와 곡선의 디테일을 활용하여 작업하였다.

건축을 모티브로 한 작품 2점, 실내장식품을 모티브로 한 작품 1점, 직물 문양을 모티브로 한 작품 1점, 회화를 모티브로 한 작품 2점으로 연출하였다.

<표 1> 작품 디자인 계획

작품명	장식적 특성		특징	색채	일러스트
I	건축	비스 순례 교회	S자형 C자형 로카이유 무늬 좌우 불균형	Blue Sky Blue Gold Pink White Black	
II		상수시 궁전	S자형 로카이유 무늬	Emerald Ivory Gold Black	
III		실내 장식	가구	S자형 C자형 시누아즈리	Dark Orange Brown Black Gold Silver

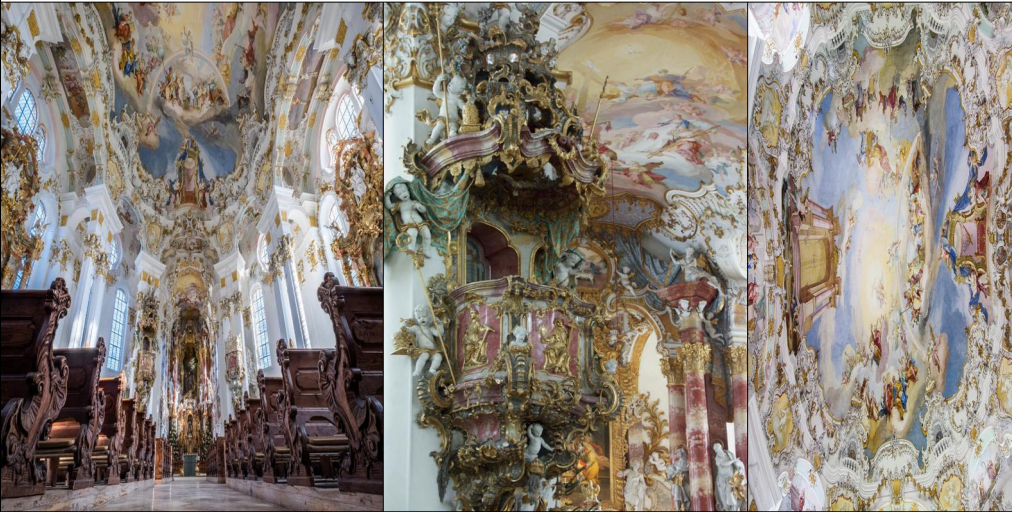
IV	회화	그네	C자형 부드러움 여성스러움 신비함 경쾌함	Gold Pink Purple Black White Green Silver	
V		마담 드 풍파두르	우아함 무게감 여성스러움	Sky Blue Blue Blue Green Black Silver Pink White	
VI	문양	플로러 문양	밝음 경쾌함 여성스러움 S자형	Emerald Gold	

2. 작품 제작

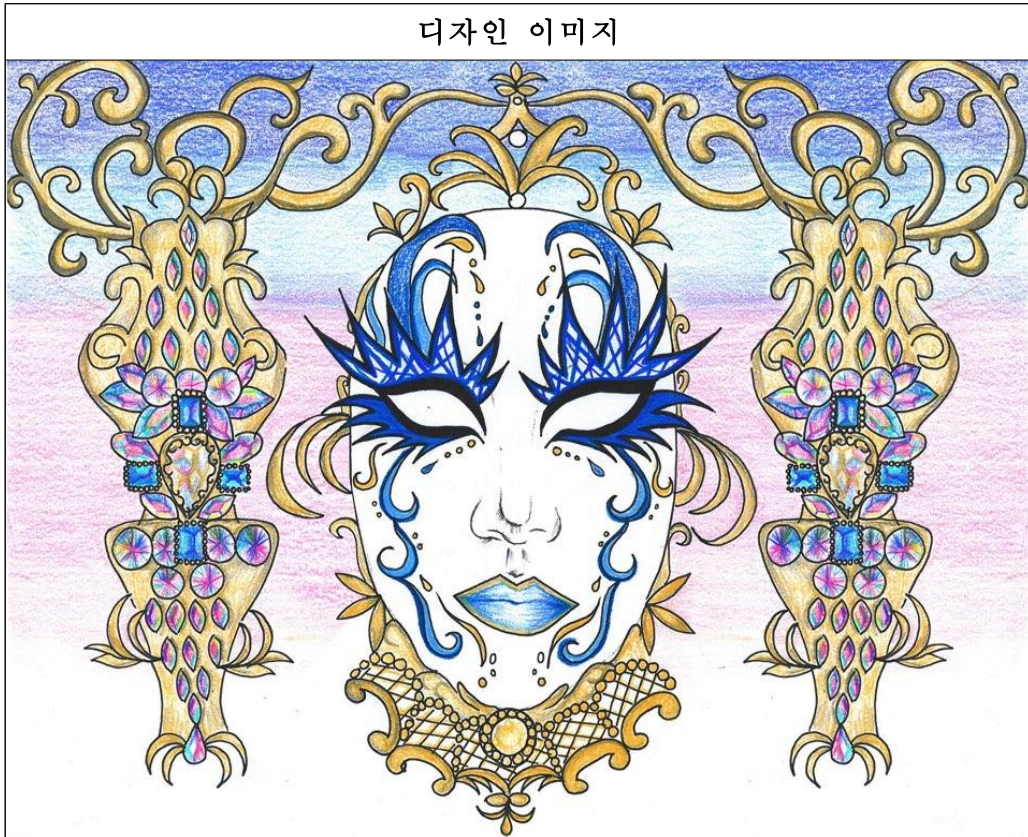
1) 작품 I

로코코 시대 중 1746년의 건축물인 비스 순례 성당에서 작품 I의 디자인 정보와 디자인 이미지는 각각 <표 2>, <표 3>과 같다.

<표 2> 작품 I의 디자인 정보

작품 I	
장식적 특성	건축(비스 순례 교회)
제작 시기	1746년
디자인 모티브	
	
특징	S자형, C자형, 로카이유 무늬, 좌우 불균형
사용 재료	금속 철제, 아크릴 물감, 반짝이, 큐빅, A4용지
색채	Sky Blue, Blue, Gold, Pink, White, Black

<표 3> 작품 I 의 디자인 이미지



(1) 작품설명

<그림 33>의 작품 I 은 비스 순례 성당을 모티브로 한 작품으로, 설교단을 묘사하기 위해 작품의 양옆에 EVA를 부착하여 로코코의 과도한 장식의 진수를 아낌없이 선보이는 형태를 나타냈다. 로카이유와 곡선을 사용해 정교하게 표현하였고 전체적으로 호화스럽고 화려하게 만들어 비스 순례 성당의 내부를 연상시킬 수 있게 하였다. 비스 순례 성당의 천장에서 영감을 받아 Blue, Pink 그리고 White을 사용하여 배경을 완성하였다. 이는 천상의 세계로 인도하는 것 같은 느낌을 주는 동시에 환상적인 분위기를 끌어낸다. 네크라인에 로카이유 문양을 감싸서 로코코의 우아함을 극대화했고 천국을

상징하는 푸른색을 연출하여 교회 내부를 표현하고자 하였다. 메이크업 표현 방법은 전체적으로 아크릴 물감을 이용하여 배경 및 마스크를 채색하였다. 로카이유 문양과 같은 조개 형태 장식의 느낌을 주기 위해 세필 브러시를 사용하여 세밀하게 그렸으며, 네일 도구인 도트 펜을 이용하여 크고 작은 원으로 로카이유 문양과 어우러지게 표현하였다. 배경은 그라데이션 기법을 사용하여 프레스코화 느낌을 연상케 하였다. 마스크 디자인은 핸드페인팅 기법과 풀라주 기법을 주로 사용하였고, 배경 디자인은 EVA에 열을 가하여 볼륨감을 주어 부착하거나 설교단 형태를 연상케 하는 C자 곡선과 S자 곡선을 활용하여 연출하였다.

(2) 제작방법

- ① 캠퍼스에 아크릴 물감을 사용하여 Blue, Pink, White 순으로 그라데이션 하여 칠해준다.
- ② A4용지를 사용하여 아이래쉬 모양을 만들고 아이래쉬에 아크릴 물감 과 골드 펄을 사용하여 완성한 후 아트 마스크에 부착하고 글루건으로 고정해준다.
- ③ 아트 마스크에 아크릴 물감을 사용하여 곡선으로 표현하여 그려준다. 얼굴 전체를 로카이유 문양의 천으로 감싸서 글루건으로 고정해준다.
- ④ EVA에 설교단 모양을 간결하게 C, S 곡선을 응용하여 그린 후 자른다.
- ⑤ EVA가 입체감이 있게 하도록 EVA 중앙에 드라이기로 열을 주어 구부려 준 후 캠퍼스에 붙여준다.
- ⑥ 설교단 모양의 EVA 위에 큐빅을 글루건으로 고정해준다.

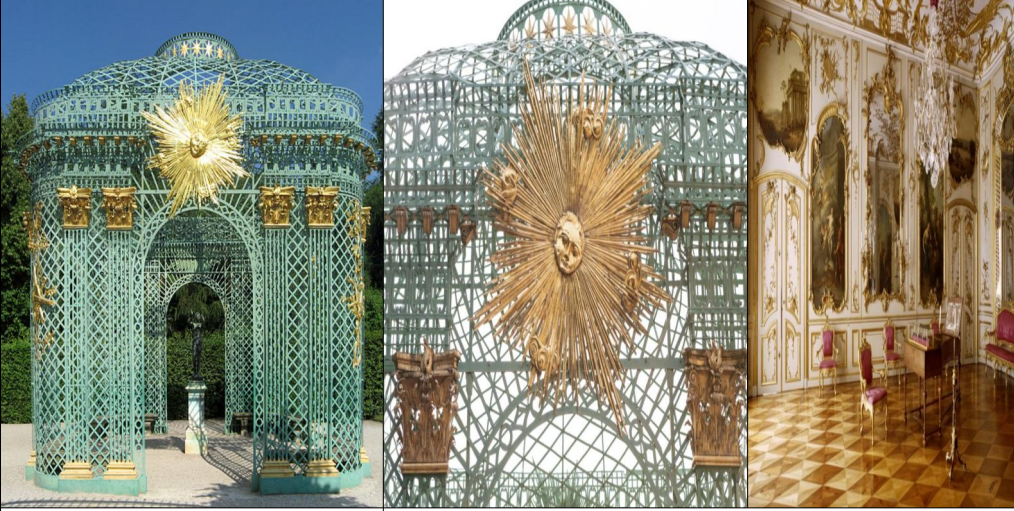


<그림 33> 작품 I

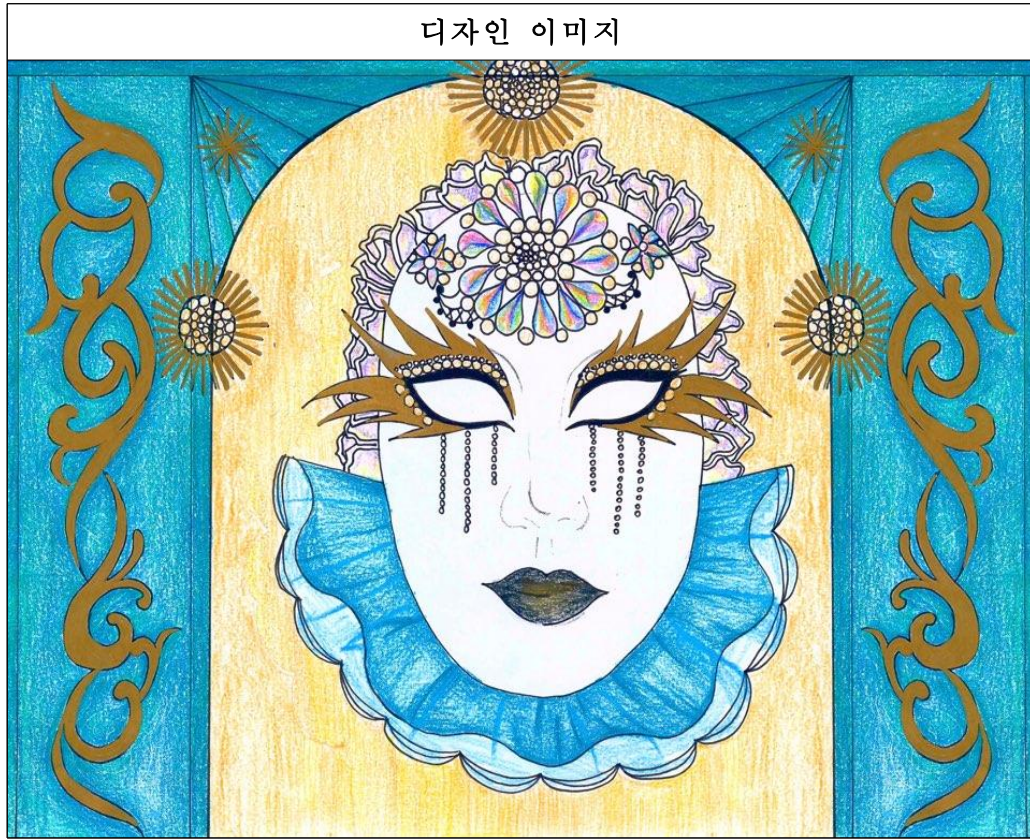
2) 작품 II

로코코 시대 중 1748년의 건축물인 상수시궁전에서 작품 II의 디자인 정보와 디자인 이미지는 각각 <표 4>, <표 5>과 같다.

<표 4> 작품 II의 디자인 정보

작품 II	
장식적 특성	건축(상수시 궁전)
제작 시기	1748년
디자인 모티브	
	
특징	S자형, 로카이유 무늬
사용 재료	금속 철제, 아크릴 물감, 반짝이, 큐빅, 레이스, 3D 프린트, 펠트지
색채	Emerald, Ivory, Gold, Black

<표 5> 작품 II의 디자인 이미지



(1) 작품설명

<그림 34>의 작품 II는 상수시궁전을 모티브로 한 작품으로, 가제보를 묘사하기 위해 3D 프린트를 사용하여 가제보의 조형적 형태를 만들어 부착하였다. 3D 프린트를 가제보 모양과 흡사하게 제작하였고, 가제보의 상징인 상단에 있는 금 철제에서 영감을 받아 태양의 신을 표현하여 입체감을 살려 독특하게 연출하였다. 또한 3D 프린트에 Emerald를 사용하고 배경은 Ivory으로 연출하여 상수시 궁전을 연상시킬 수 있게 하였다. 3D 프린트의 양측에 금속 철제를 부착하여 로코코 시대의 상수시 궁전 내부의 우아하고 아름다운 곡선 장식을 표현하였다. 메이크업 표현 방법은 상수시 궁전에 주로

사용된 색상을 이용하여 아크릴 물감으로 채색하였다. 마스크 디자인은 세필 브러쉬를 이용하여 핸드페인팅 기법을 활용하였다. 가느다란 세필 브러쉬를 사용하여 로카이유 무늬를 정교하게 그렸으며, 배경 디자인은 상수시 궁전 내부에 위치한 가제보 형태를 표현하고자 3D프린트를 사용하여 건축의 특성을 부각한 디자인을 담아내고자 하였다.

(2) 제작방법

- ① 캠퍼스 전체에 아크릴 물감을 사용하여 Ivory색으로 칠해준다.
- ② 가제보 형태를 간소화하여 3D 프린트기를 이용하여 출력한다.
- ③ 3D 프린트 출력물에 Emerald색 스프레이를 분사한다
- ④ 3D 프린트 출력물에 큐빅과 금속 철제물을 글루건을 이용하여 붙여준다.
- ⑤ Gold 펠트지를 사용하여 아이래쉬 모양을 만든 후 마스크에 붙여준다.
- ⑥ 마스크 위에 큐빅을 글루건을 사용하여 붙여준다.



<그림 34> 작품 II

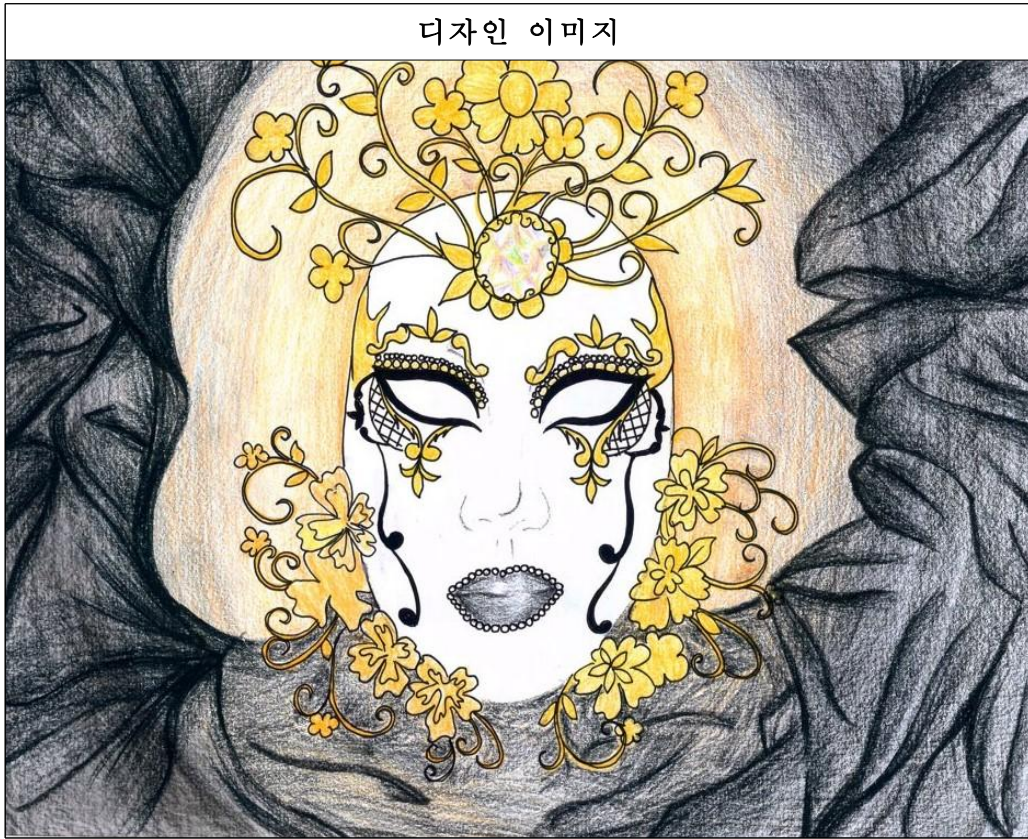
3) 작품 III

로코코 시대 중 실내장식품인 가구에서 작품 III의 디자인 정보와 디자인 이미지는 각각 <표 6>, <표 7>과 같다.

<표 6> 작품 III의 디자인 정보

작품 III	
장식적 특성	실내장식품(가구)
제작 시기	17세기 후반 ~ 18세기 후반
디자인 모티브	
	
특징	S자형, C자형, 시누아즈리
사용 재료	금속 철제, 아크릴 물감, 반짝이, 큐빅, 시스루 천
색채	Dark Orange, Brown, Sliver, Gold, Black

<표 7> 작품 Ⅲ의 디자인 이미지



(1) 작품설명

<그림 35>의 작품 Ⅲ은 로코코 시대의 시누아즈리 중국풍 문양에서 모티브를 얻어 만든 작품으로, 귀족 여성들의 사치스러움의 절정을 보여주는 장식에 한 작품이다. 트레이서리 장식, 스크롤 워크 그리고 중국식의 스타일 반영, 고딕 스타일 선에서 모티브를 얻어 금색 장식으로 마스크의 이마와 목 부분을 감싸서 장식하였다. 귀족 여성들은 머리를 높이 올려 화려한 보석들 등을 장식하여 부와 신분을 표현한 것을 이마의 화려한 장식을 통해 사회적 신분을 상징하도록 했다.

또한 귀족 여성들의 초상화에서 자주 보이는 어두운 계열의 배경색을 사

용하였다. 로코코 시대 초상화를 그린 화가들에게 나타난 스타일은 ‘S’와 ‘C’ 곡선을 연출하여 부드러운 곡면과 우아한 선으로 조화를 이루도록 표현하였다. 메이크업 표현 방법은 배경과 마스크 모두 아크릴 물감을 사용하여 디자인을 연출하였다. 배경은 그라데이션 기법을 활용하여 부드러운 느낌을 표현하였다. 시누아즈리 양식 느낌을 표현하기 위해 Gold 색상을 활용하였고, Gold 색상이 돋보일 수 있도록 채도가 낮은 색상을 배경에 채색하였다.

(2) 제작방법

- ① 캔버스 중앙부터 Dark Orange, Brown, Black 순으로 원을 그리며 그라데이션 하여 칠해준다
- ② Black 시스루 천 위에 Silver 큐빅을 불규칙한 간격으로 열을 이용하여 붙여준다.
- ③ 캔버스 위에 시스루 천을 올려 모양을 잡아주고 글루건을 이용하여 붙여준다.
- ④ 마스크에 Silver 큐빅과 Gold 색으로 도금한 장식을 글루건을 이용하여 고정한다.
- ⑤ 마스크에 메이크업 패턴을 스케치한 후 Black 색의 아크릴 물감을 사용하여 채색한다.
- ⑥ 마스크 눈 부분에 시스루 패턴 천을 글루건을 사용하여 붙여주고 캔버스 위에 마스크를 글루건을 이용하여 고정한다.



<그림 35> 작품 III

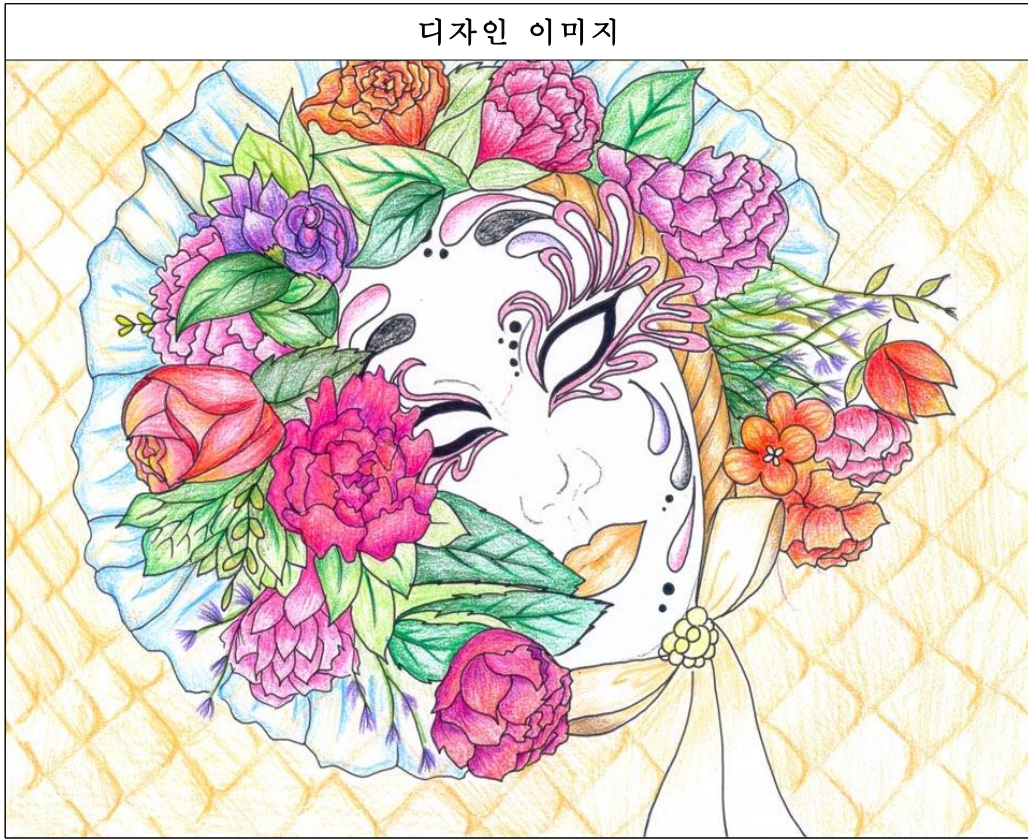
4) 작품 IV

로코코 시대 중 1767년의 회화인 그네에서 작품 IV의 디자인 정보와 디자인 이미지는 각각 <표 8>, <표 9>과 같다.

<표 8> 작품 IV의 디자인 정보

작품 IV	
장식적 특성	회화(장 오노레 프라고나르의 ‘그네’)
제작 시기	1767년
디자인 모티브	
	
특징	C자형, 부드러움, 여성스러움, 신비함, 경쾌함
사용 재료	레이스, 리본, 밧줄, 조화, 큐빅, 반짝이, 펠트지, 아크릴 물감
색채	Gold, Black, Pink, Purple, White, Green, Silver

<표 9> 작품 IV의 디자인 이미지



(1) 작품설명

<그림 36>의 작품 IV은 장 오노레 프라고나르의 ‘그네’에서 모티브로 한 작품으로, 여인의 드레스 색감을 통해 파스텔 톤으로 사랑스럽고 우아한 분위기를 만들기 위해 조화를 사용하였다. 그네의 상징인 밧줄을 표현하기 위하여 밧줄을 사용하여 꽃 왕관을 만들어 여성스러움을 극대화 시켰다. 또한 얼굴이 환하게 빛나는 젊은 남자와 그네를 타는 여인에서 연감을 받아 마스크 전체에 꽃 덩불을 마스크 전체에 둘러서 화사한 분위기를 연출하였다. 풍경에 스며드는 부드러운 태양 빛을 Gold 색 펠트지를 사용하여 그림에서 보여지는 신비스럽고 환상적인 효과를 주었다. 메이크업 표현 방법은 주로

아크릴 물감을 사용하여 표현하였다. C자 곡선 느낌을 디자인하기 위해 브러시를 활용하여 그라데이션 기법으로 비대칭적인 굴곡 형태를 표현하여 마스크 디자인을 표현하였다.

(2) 제작 방법

- ① 캔버스 위에 Gold 펠트지를 붙인다.
- ② 빗줄 윗부분은 조화와 이파리로 장식하고, 빗줄 끝 부분은 끝을 글루건으로 붙여 고정한다.
- ③ 마스크에 메이크업 패턴을 스케치한 후 Pink, Purple, Black 색의 아크릴 물감으로 채색하고 입술은 목공용 접착제를 바른 후 Gold 색의 글리터를 얹어주고 Silver 큐빅을 글루건을 사용하여 고정한다.
- ④ 펠 Pink, White 펠트지를 사용하여 아트래쉬를 스케치 한 후 잘라서 마스크에 붙여준다.
- ⑤ 캔버스 위에 레이스를 둥글게 붙이고 그 위로 화환 빗줄, 마스크 순으로 올려 글루건으로 고정한다.
- ⑥ 화환 빗줄의 끈을 리본으로 묶어서 고정한다.

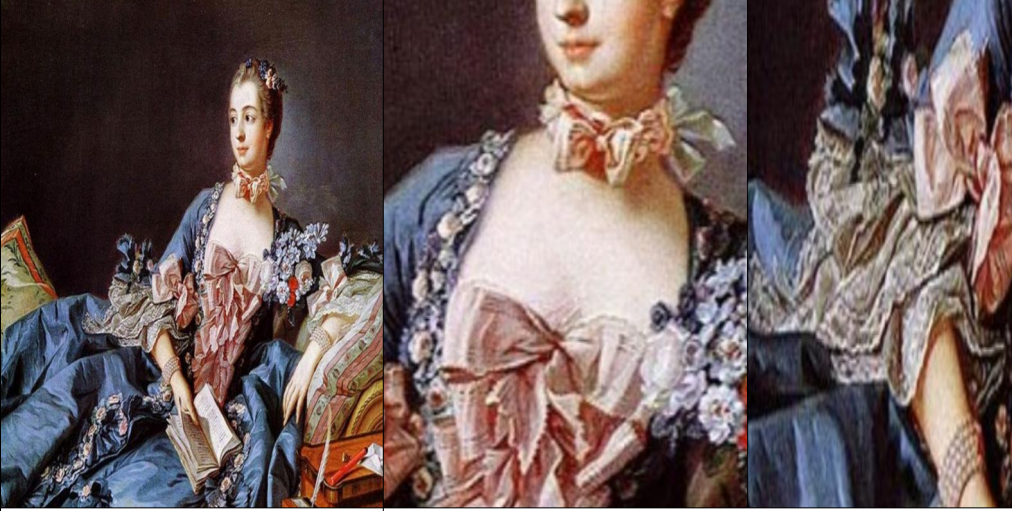


<그림 36> 작품 IV

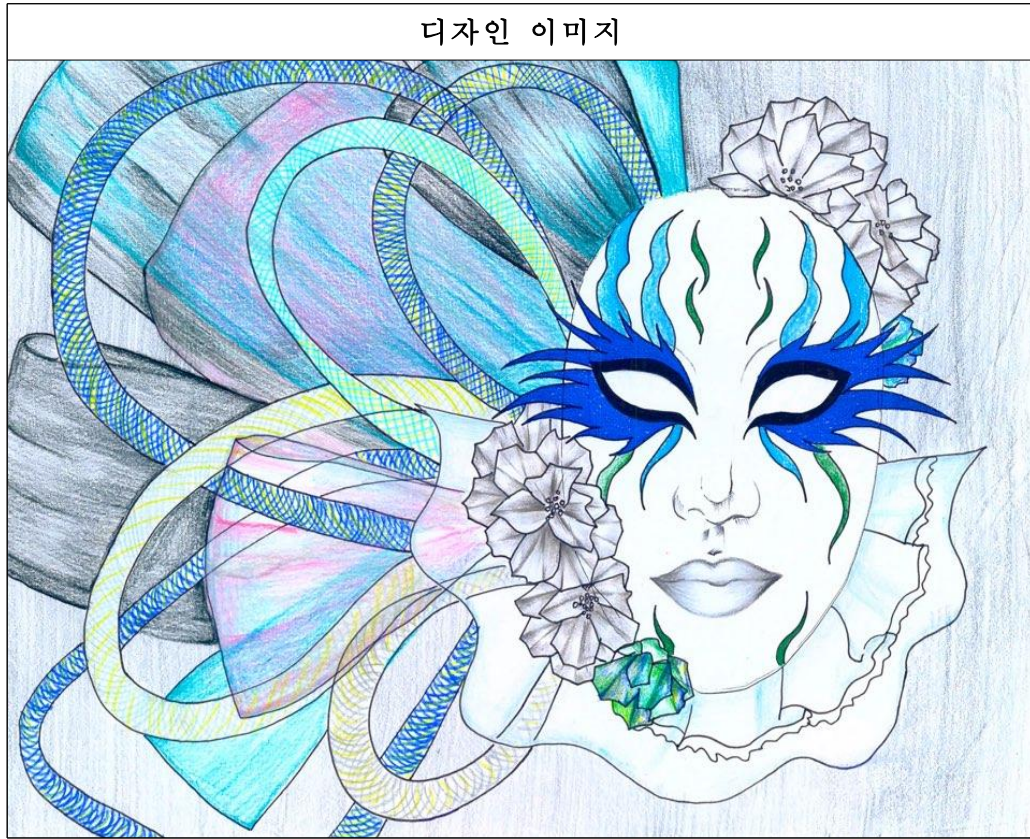
25) 작품 V

로코코 시대 중 1750년의 회화인 마담 드 퐁파두르에서 작품 IV의 디자인 정보와 디자인 이미지는 각각 <표 10>, <표 11>과 같다.

<표 10> 작품 V의 디자인 정보

작품 V	
장식적 특성	회화(부세 ‘마담 드 퐁파두르’)
제작 시기	1750년
디자인 모티브	
	
특징	우아함, 무게감, 여성스러움, 곡선
사용 재료	레이스, 펠트지, 플라스틱, 아크릴 물감, 시스루천, 통망사, 큐빅
색채	Sky Blue, Blue, Blue Green, Black, Pink, White, Silver

<표 11> 작품 V의 디자인 이미지



(1) 작품설명

<그림 37>의 작품 V은 부세가 그린 초상화 작품 중 하나인 ‘마담 드 풍파두르’와 풍파두르의 복식에서 모티브를 얻어 만든 작품으로, 풍파두르의 초상화의 배경은 깊은 색조의 푸르스름한 어두운 색조를 사용하고 있는 것에 연감을 받았다. 외모 자체도 상당히 아름다웠지만 다른 귀족 여자들에게 없던 높은 교양과 지적 매력을 무기로 내세웠던 여성인 점을 나타내기 위해 작품에서 전체적인 채도를 낮추어 무게감을 두었다. 차가운 은회색 빛을 사용하였고 밝고 선명한 푸른색 계열부터 어두운 푸른빛을 최대한 응용하였다. 또한 복식에서 보여지는 프랑스식의 풍성한 드레스를 표현하기 위해 네

크라임 주변에 레이스를 사용하고 시스루 천에 입체감을 주어 곡선을 이미지를 차용하였다. 장식적으로 쓰인 리본의 은은한 분홍색을 연출하기 위해 연분홍 시스루 천을 더하여 여성스러움을 더하였다. 또한 당시대의 장식요소인 코사지에서 모티브를 얻어 플라스틱을 이용하여 꽃송이 모양으로 만들었고 넥 스타일을 강조하여 아트 마스크의 우아함과 관능적인 분위기를 더하였다. 메이크업 표현 방법은 배경과 마스크 모두 아크릴 물감을 활용하여 디자인하였다. 리본의 볼륨감을 강조하고 입체적으로 보이기위해 곡선 느낌의 형태로 연출하였다.

(2) 제작방법

- ① 캔버스에 검은색 아크릴 물감을 전체적으로 발라준다.
- ② 마스크에 메이크업 패턴을 스케치 한 후 Sky Blue, Blue, Blue green 색의 아크릴 물감으로 채색하고 입술은 목공용 접착제를 바른 후 Silver 색의 글리터를 사용하여 얹어준다.
- ③ Blue 글리터 펠트지를 사용하여 아트래쉬를 만들어 붙여준다.
- ④ 마스크에 Silver 큐빅을 메이크업 패턴에 어울리게 붙여준다.
- ⑤ 시스루 천은 일자로 자르고 원형 모양을 만들어 글루건을 사용해 붙여준다.
- ⑥ 통망사를 물방울 모양으로 만들어 시스루 천 사이사이에 넣어 글루건을 사용하여 붙여준다.
- ⑦ Silver색의 플라스틱 꽃모양 코사지와 Blue green색의 코사지를 마스크 상부와 하부에 글루건을 이용하여 고정한다.



<그림 37> 작품 IV

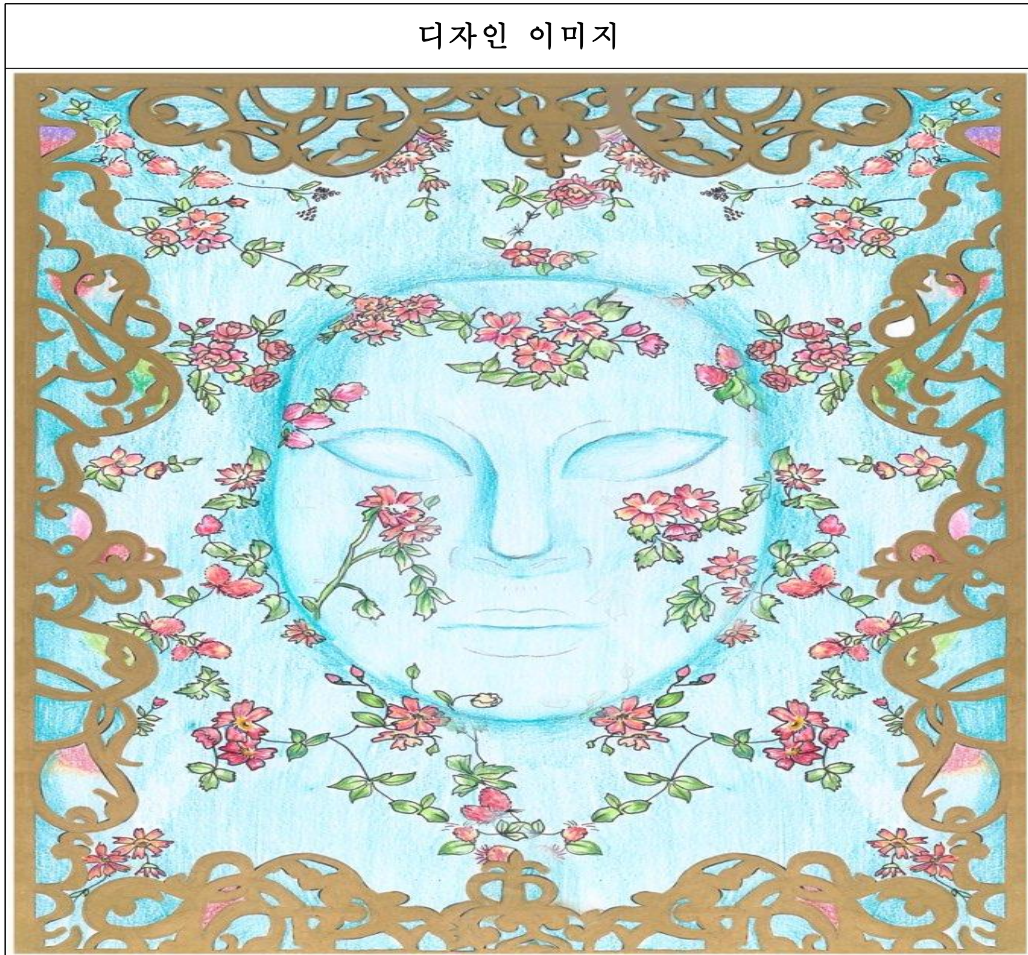
6) 작품 VI

로코코 시대 중 플로러 문양에서 작품 VI의 디자인 정보와 디자인 이미지는 각각 <표 12>, <표 13>과 같다.

<표 12> 작품 IV의 디자인 정보

작품 VI	
장식적 특성	문양(플로러 문양)
제작 시기	18세기 초반 ~ 18세기 중반
디자인 모티브	
	
특징	밝음, 경쾌함, 여성스러움, S자형
사용 재료	펠트지, 아크릴 물감, 큐빅
색채	Emerald, Gold

<표 13> 작품 IV의 디자인 이미지



(1) 작품설명

<그림 38>의 작품 IV은 직물문양에서 모티브로 한 작품으로, 로코코 초기에는 꽃과 과일 등의 전체 무늬가 표현되었지만 점점 무늬가 작아지면서 감각적이고 세련되어졌다. 푸른색, 장미색, 녹색등의 은근한 느낌을 주는 색상과 다채로운 색조를 사용하여 조화롭게 완성했다. 꽃과 화초의 줄기의 연속 문양을 사용하여 한층 더 로코코 시대의 분위기를 자아내었다. 실물보다는

추상적인 잎사귀들이 로코코 시대의 잎사귀 형태와 비슷하여 잎사귀의 명암이 일정하지 않는 것이 특징이다. 비대칭을 기본으로 삼았으며 같은 계통의 꽃이나 잎사귀 보다는 여러 종류의 잎사귀와 꽃들이 각양각색으로 뒤섞여 있는 디자인으로 전체적인 분위기를 표현했다. 로카이유 문양이 반영된 장식을 작품 테두리에 붙여 연출하여 로코코 양식에 어울리게 연출하였다.

메이크업 표현 방법은 핸드페인팅 기법을 마스크에 사용하여 아크릴 물감으로 표현하였다. 세필 브러쉬와 펜 브러쉬를 활용하여 플로러 문양의 특성을 부각한 디자인을 담아내고자 하였다.

(2) 제작방법

- ① 캔퍼스에 직물문양 천을 덮어서 강력접착제로 붙여준다.
- ② 마스크에 직물문양을 스케치 한 후 아크릴 물감으로 채색한 후 글루건을 이용하여 캔퍼스 위에 고정한다.
- ③ EVA에 로카이유 장식 모양을 그려 자른 후 골드 스프레이를 분사한다.
- ④ 캔버스 테두리에 만들어둔 EVA를 글루건을 이용해 붙여준다.
- ⑤ 골드 브레이드를 글루건을 사용하여 전체 테두리에 붙여준다.
- ⑥ 오팔 빛 크고 작은 큐빅을 붙여 완성한다.



<그림 38> 작품 IV

V. 결 론

아트 마스크는 사람의 얼굴과 흡사하게 생긴 마스크를 사용하여 표현되는 예술 영역으로, 예술성을 다양한 방법과 소재로 표출하는 수단이자 메이크업에서 빠질 수 없는 한 분야로서 작품 속에 의미를 주는 예술 분야로 자리매김 하였다. 본 연구에서는 로코코 시대의 장식적 특성이 잘 드러난 실내 장식, 회화, 건축, 문양, 복식의 5가지 분야로 분류하여 국내외 전문 서적과 선행논문 그리고 인터넷 자료 등을 토대로 하여 이론적 배경을 고찰하였으며, 로코코 시대의 장식적 특성에서 모티브를 얻어 총 6 작품의 로코코 시대의 장식적 특성에서 모티브를 얻어 아트 마스크 작품을 제작하였다.

본 연구에서 제작된 작품은 다음과 같다.

작품 I 은 로코코 시대의 건축에서 비스 순례 교회의 천장과 설교단을 모티브로 한 믹스미디어 작품으로 골드 색과 큐빅을 사용하여 화려하게 연출하였다. 배경색을 3가지로 선택하여 환상적이고 무한한 공간이 느껴지도록 표현했다. 특히 로코코 양식이 잘 표현될 수 있도록 마스크 전체에 로카이유 문양의 천을 둘러 호화스럽게 연출하였다.

작품 II 는 로코코 시대의 건축에서 상수시 궁전의 외관과 상수시궁전 내의 건축물인 가제보에서 모티브로 한 작품으로 Emerald, Ivory의 색상을 통해 상수시궁전이 연상되도록 표현하였다. 또한 상수시궁전 내부를 표현하기 위해 로카이유 문양의 금속 철제를 사용해 우아함과 화려함을 연출하였다.

작품 III 는 로코코 시대의 가구를 모티브로 응용한 작품이다. 중국풍 가구에서 나타난 ‘S’ 와 ‘C’ 곡선과 회화의 초상화에서 주로 발견되는 어두운 계열의 배경을 작품에 표현하여 무게감과 위엄을 표현하였다. 또한 귀족들의 사치와 화려함을 극적으로 보여주기 위하여 골드 색의 장식을 접목하였고 Gold 색 장식은 꽃과 곡선을 사용하여 여성스러움을 표현하였다.

작품 V는 로코코 시대의 회화 작품인 ‘그네’를 모티브로 한 작품으로, 사랑스러운 여성을 표현하기 위해 레이스와 리본 장식으로 여성미를 강조하였다. 또한 주 소재였던 꽃과 나뭇잎을 과장되게 디자인하여 화려하고 심미적으로 보이게 연출하였다.

작품 IV는 로코코 시대의 회화 작품인 ‘마담 드 풍파두르’와 풍파두르가 착용하고 있는 복식을 응용한 작품이다. 프랑스 왕궁의 총애를 받았던 프랑수아 부세의 화풍을 응용한 작품으로 부세의 그림을 통하여 색감과 주제를 접목하였고 풍파두르의 드레스와 레이스 등을 융합하여 아트 마스크에 표현하였다. 아울러 큐빅을 부드러운 곡선을 사용하여 우아하게 연출하였고 플라스틱으로 코사지를 만들어 마스크의 상부와 하부에 비대칭적인 배치를 하여 예술성을 표현하였다.

작품 VI 로코코 시대의 직물문양에서 응용한 작품으로 문양을 그대로 재현하기 위하여 마스크 위에 꽃과 화초 줄기의 연속문양을 그려 표현하였다. 각양각색의 꽃과 잎사귀들로 구성하여 섬세하고 다채롭게 연출하였다.

본 연구를 통해 이와 같은 작품 제작을 토대로 하여 다음과 같은 결론을 도출할 수 있었다. 무엇보다도 현재까지 로코코 시대의 예술 양식을 토대로 아트 마스크 작품을 제작한 선행연구가 미미한 설정이므로 본 연구를 통해 영역을 확장하는 계기를 제공하는데 그 의의가 있다고 할 수 있다.

로코코 시대의 장식적 특성을 마스크에 접목시켜 메이크업 디자인을 고안하여 다양한 모티브를 제안할 수 있음을 알 수 있었다. 또한 로코코 시대의 장식적 특성의 조형적인 요소를 오브제로 부착하여 입체적인 아트 마스크를 완성하였다. 아트 마스크가 학문적 연구가 미미하지만 로코코의 고찰을 통해 학술적 연구가 더욱 필요하는 것을 알 수 있었다. 아울러 예술적 가치로서의 아트 마스크의 대중적 가치의 연구 또한 이어지길 바란다. 마지막으로, 3D 프린트를 사용하여 최점단의 방식을 통해 조형 예술로써 충분한

가치가 있는 아트 마스크 메이크업 디자인 작품을 창조하였다는 것에 본 연구의 의의가 있다.

참 고 문 헌

< 국내 문헌 >

< 단 행 본 >

- 김석희(2008). 「번역가의 서재」, 서울: 한길사.
- 막스 폰 빈 저. 천미수 역(2000). 「패션의 역사.2 : 18세기 로코코 시대부터 1914까지」, 서울: 한길아트.
- 바이잉 저. 한혜성 역(2008). 「지도로 보는 세계 미술사」, 서울: 시그마북스.
- 베니야마 저. 서상원 역(2006). 「유럽에 빠지는 즐거운 유희1-신화와 역사 편」, 서울: 스타북스.
- 스테판 요한슨 저. 김수현 역(1991). 「18세기의 미술」, 서울: 예경산업사.
- 신상옥(2014). 「서양복식사」, 서울: 수학사.
- 아르놀트 하우저 저. 염무웅·반성완 역(1999). 「문화과 예술의 사회화-로코코, 고전주의, 낭만주의-」, 서울: 창작과 비평사.
- 앙드레 모루아 저. 신용석 역(1991). 「프랑스사」, 서울: 기린원.
- 오광수(1966). 「이야기 서양미술 서양미술이야기」, 서울: 정우사.
- 오혜경(1992). 「실내장식의 변천사」, 서울: 국제.
- 윤석구(2000). 「신패션용어사전」, 서울: 주간디자인 신문(주).
- 윤재희·지연순(1999). 「바로크·로코코 건축」, 서울: 세진사.
- 윤현주(2008). 「젊음을 위한 교양 지식 갤러리」, 서울: 스타북스.
- 이복남(2009). 「프랑스 시의 이해」, 서울: 엠에드.
- 이연숙(1998). 「실내디자인양식사」, 서울: 연세대학교 출판부.
- 이은영(1998). 「복식 의장학」, 서울: 교문사.

- 이재한(2007). 「부르주아 사회와 패션」, 서울: 현실문화연구.
- 이지은(2006). 「귀족의 은밀한 사생활」, 서울: 지안.
- 임두빈(2003). 「한권으로 보는 서양 미술사 이야기」, 서울:가람기획.
- 장군오(2002). 「주얼리 마케팅」, 서울: 문지사.
- 정홍숙(2009). 「서양복식문화사」, 서울: 교문사.
- 조규화·이희승(2004). 「패션미학」, 서울: 수학사.
- 캐롤 스트릭랜드 저. 김호경 역(2004). 「서양미술사」, 서울: 도서출판 예경.
- 토마스 R. 호프만 저. 안상원 역(2008). 「어떻게 이해할까? 로코코」,
서울: 미술문화 2008.
- 파울 프리샤우어 저. 이윤기 역(1992). 「세계풍속사 하:르네상스에서 섹스
혁명까지」, 서울: 도서출판 까치.

<학 위 논 문>

- 김미정(2017). “시누아즈리 문양의 조형성 연구: 바로크·로코코 시대를 중
심으로”, 건국대학교 예술디자인대학원, 석사학위논문.
- 김시아(2010). “로코코 시대를 배경으로 한 영화 의상 연구”, 경희대학교
아트퓨전 디자인대학원, 석사학위논문.
- 김연주(2009). “마리 앙투아네트 복식을 통해 본 로코코 복식의 조형성 연
구”, 홍익대학교 대학원, 석사학위논문.
- 김혜정(2019). “18세기 로코코 복식의 장식적 특징을 활용한 네일아트 디자
인”, 대구대학교 디자인대학원, 석사학위논문.
- 남정화(2009). “로코코 시대 여성복식을 응용한 의상디자인 연구”, 단국대학교
디자인대학원, 석사학위논문.
- 류민(2014). “로코코 시대의 장식요소를 응용한 네일아트 디자인 연구”, 숙

명여자대학교 사회교육대학원, 석사학위논문.

- 신화영(2005). “로코코 양식을 응용한 직물 디자인 연구 : 파티 구두 제작 중심으로”, 이화여자대학교 디자인대학원, 석사학위논문.
- 우현지(2014). “알폰스 무하의 회화에 표현된 조형적 특성을 응용한 아트마스 디자인 연구”, 한성대학교 예술대학원, 석사학위논문.
- 유은주(2010). “컨셉트 미용실 도입을 위한 vmd전개 연구 : 로코코 이미지 중심으로”, 동서대학교 디자인&IT전문대학원, 석사학위논문.
- 이나경(2013). “로코코 시대 헤어스타일의 조형적 특성을 응용한 현대 업스타일 디자인 연구”, 한성대학교 예술대학원, 석사학위논문.
- 이선화(2003). “바르크와 로코코시대 플로럴 패턴의 조형성 연구”, 부산대학교 대학원, 박사학위논문.
- 이영숙(2014). “로코코시대 모자를 응용한 업스타일 작품연구”, 영산대학교 미용 예술대학원, 석사학위논문.
- 이지현(2006). “로코코 시대의 장식요소를 응용한 의상디자인”, 한경대학교 대학원, 석사학위논문.
- 이흥구(2015). “스타일의 유형”, 서울대학교 대학원, 박사학위논문.
- 임보나(2017). “로코코 양식의 특징을 적용한 속눈썹 창작 디자인 연구”, 단국대학교 문화예술대학원, 석사학위논문.
- 조명희(2017). “마담 폰파두르의 로코코식 살롱 모티브를 활용한 화예창작 및 연출에 관한 연구”, 숙명여자대학교 라이프스타일디자인대학원, 석사학위논문.
- 조은샘(2019). “로코코양식의 장식요소를 응용한 도자표현연구”, 경희대학교 대학원, 석사학위논문.
- 조정문(2006). “로코코시대 여성복식을 응용한 의상디자인 연구-디테일을 중심으로”, 성신여자대학교 대학원, 석사학위논문.

- 조한솔(2014). “로코코 시대의 예술양식을 응용한 네일아트 디자인 연구”, 성신여자대학교 융합디자인대학원, 석사학위논문.
- 조한솔(2018). “19세기 프랑스 여성초상화에 나타난 의복의 장식특성 분석을 통한 네일아트 디자인 연구”, 성신여자대학교 대학원, 박사학위논문.
- 지정아(1999). “18세기 로코코 시대의 복식, 헤어, 메이크업 경향에 대한 연구”, 대구대학교 대학원, 석사학위논문.
- 차정윤(2008). “중국 예복 디자인 개발 연구 - 로코코 시대 여성복식을 응용하여-”, 이화여자대학교 대학원, 석사학위논문.
- 한원영(2010). “로코코 시대 인물화에 나타난 메이크업 특성과 색채에 관한 연구”, 홍익대학교 산업대학원, 석사학위논문.
- 홍미정(2014). “영국 초상화에 표현된 바로크·로코코 복식과 네오 바로크·로코코 패션의 미적 특성 비교”, 서울대학교 대학원, 박사학위논문.
- 홍을미(1979). “ROCOCO 직물 무늬에 관한 연구”, 이화여자대학교 대학원, 석사학위논문.
- 황연선(2013). “로코코양식을 모티브로 한 헤어디자인 연구”, 호서대학교 문화복지상담대학원, 석사학위논문.
- 황은실(1991). “Rococo 예술양식이 복식에 미친 영향 : Louis 15세기 섭정기에서 Louis 16세기 통치기까지”, 경상대학교 대학원, 석사학위논문.

<인터넷 자료>

경남일보, ‘의자의 전성기’ 18세기 가구속 숨은 이야기, (검색일자: 2014.02.13.)

<http://www.gnnews.co.kr/news/articleView.html?idxno=199091>

‘구글’, ‘로카이유 양식 검색’, (검색일자: 2020.05.14.)

http://ars.mkp.emokykla.lt/Ars2/9_rokoko/rokoko_tekst.htm

‘구글’, ‘로코코 가구 검색’, (검색일자: 2020.05.15.)

<http://luxurydesign.vn/show-design/kien-truc-kinh-dien/noi-that-phong-cach-louis-p3.html>

‘구글’, ‘로코코 문양 검색’, (검색일자: 2020.05.15.)

<https://m.blog.naver.com/PostView.nhn?blogId=wjrc1858&logNo=2212042126>

[92&proxyReferer=https:%2F%2Fwww.google.co.kr%2F](https://www.google.co.kr/)

<https://www.pinterest.co.kr/pin/528610074985716229/>

<https://www.pinterest.co.kr/pin/637329784747110722/?d=t&mt=signupOrPersonalizedLogin>

<https://www.pinterest.co.kr/pin/567383253049632356/>

‘구글’, ‘로코코 벽난로 검색’, (검색일자: 2020.05.15.)

<https://makemone.ru/ko/elektrika/interery-rokoko-kamin-v-stile-rokoko-et-ot-interer-otlichaetsya-primeneniem.html>

‘구글’, ‘로코코 실내장식 검색’, (검색일자: 2020.05.16.)

<https://www.picuki.com/media/2238673133594552705>

‘구글’, ‘로코코 어플리케이션 검색’, (검색일자: 2020.05.16.)

<http://www.astronomer.rocks/news/articleView.html?idxno=87263>

‘구글’, ‘비스 순례 성당 검색’, (검색일자: 2020.05.15.)

<https://myhappyroad.tistory.com/51>

‘구글’, ‘상수시 궁전 검색’, (검색일자: 2020.05.14.)

<https://myhappyroad.tistory.com/53>

<https://spreadst.tistory.com/9>

‘구글’, ‘상수시 궁전 검색’, (검색일자: 2020.06.27.)

https://commons.wikimedia.org/wiki/File:Gazebo_Sanssouci.jpg

<https://blog.naver.com/dreamktg1/221344865243>
'구글', '시누아즈리 가구 검색', (검색일자: 2020.05.16.)
<https://www.pinterest.co.kr/pin/89931323788134998/>
'구글', '장 오노레 프라고나르 그네 검색', (검색일자: 2020.05.16.)
<https://m.blog.naver.com/ktv520/220870008546#>
'네이버', '로카이유 장식 검색', (검색일자: 2020.05.14.)
<https://blog.naver.com/johyeinhijo/220867513458>
'네이버', '마리 앙투아네트 초상화 검색', (검색일자: 2020.05.14.)
<https://m.blog.naver.com/PostView.nhn?blogId=bbigsso&logNo=220115284610&proxyReferer=https:%2F%2Fwww.google.co.kr%2F>
'네이버', '비스 순례 성당 설교단 검색', (검색일자: 2020.05.15.)
http://m.blog.daum.net/ysriver21/5668323?np_nil_b=-2
'네이버', '시누아즈리 검색' (검색일자: 2020.06.12.)
<https://terms.naver.com/entry.nhn?docId=261948&cid=42635&categoryId=42635>
'네이버', '상수시 궁전 검색', (검색일자: 2020.05.14.)
<https://blog.naver.com/dreamktg1/221344865243>
'네이버', '시누아즈리 문양 검색', (검색일자: 2020.05.14.)
<http://blog.naver.com/PostView.nhn?blogId=graybear87&logNo=150170335956>
'네이버', '호텔 드 수비즈 검색', (검색일자: 2020.06.12.)
<https://terms.naver.com/entry.nhn?docId=910402&cid=42664&categoryId=42664>
'네이버', '카테라 섬의 순례 검색', (검색일자: 2020.05.14.)
<http://blog.naver.com/PostView.nhn?blogId=swwyang&logNo=100018251261>
'네이버', '코모드 가구 검색', (검색일자: 2020.05.15.)
<http://blog.naver.com/PostView.nhn?blogId=astaldo&logNo=50112110035&viewDate=¤tPage=1&listtype=0>

‘네이버’, ‘코모드 검색’, (검색일자: 2020.05.14.)

<https://blog.naver.com/anemarm2012/221250780496>

‘네이버’, ‘풍과두르 부인 검색’, (검색일자: 2020.05.15.)

<https://m.blog.naver.com/jch0400/60134111650>

‘두산백과’, ‘비스순례성당 검색’, (검색일자 : 2020.05.12.)

http://www.doopedia.co.kr/doopedia/master/master.do?_method=view&MAS_IDX=101013000788332

http://www.doopedia.co.kr/doopedia/master/master.do?_method=view&MAS_IDX=101013000788332

‘두산백과’, ‘상수시 궁 검색’, (검색일자: 2020.05.12.)

<https://terms.naver.com/entry.nhn?docId=3535236&cid=58549&categoryId=58549>

<https://terms.naver.com/entry.nhn?docId=3535236&cid=58549&categoryId=58549>

‘위키백과’, ‘로코코 양식 검색’, (검색일자: 2020.05.11.)

<https://ko.wikipedia.org/wiki/%EB%A1%9C%EC%BD%94%EC%BD%94>

‘위키백과’, ‘상수시 궁 검색’, (검색일자: 2020.05.13.)

<https://ko.wikipedia.org/wiki/%EC%83%81%EC%88%98%EC%8B%9C%EA%B6%81>

‘유네스코와 유산’, ‘비스 순례 성당 검색’, (검색일자: 2020.05.14.)

<https://heritage.unesco.or.kr/%EB%B9%84%EC%8A%A4-%EC%88%9C%EB%A1%80-%EC%84%B1%EB%8B%B9/>

‘지식백과’, ‘로코코 실내장식 검색’, (검색일자: 2020.05.13.)

<https://terms.naver.com/entry.nhn?docId=1186948&cid=40942&categoryId=32149>

‘핀터레스트’, ‘로코코 단추 검색’, (검색일자: 2020.05.16.)

<https://www.pinterest.co.kr/265501340520077214>

‘핀터레스트’, ‘로코코 복식 검색’, (검색일자: 2020.05.16.)

<https://www.pinterest.co.kr/pin/338051515773683797/>

<https://www.pinterest.co.kr/pin/438608451194549890/>

<https://www.pinterest.co.kr/pin/438819557420878602/>

<https://www.pinterest.co.kr/pin/657103401869959175/visual-search/?cropSource=6&h=656&w=475&x=15&y=15>

<https://www.pinterest.co.kr/pin/796996465287556133/visual-search/?x=21&y=34&w=378&h=642>

<https://www.pinterest.co.kr/pin/859413541373436960/>

<https://www.pinterest.co.kr/%20pin/536069161876115301/>

부 록

1. 이론적 배경에 사용된 이미지 출처

페이지	순번	그림제목	출처
p.10.	<그림 1>	호텔 드 수비즈 전경	https://terms.naver.com/entry.nhn?docId=910402&categoryId=42664 (검색일자: 2020.06.12.)
	<그림 2>	살롱 드 라 프랑세스	류민(2013). 로코코 시대의 장식요소를 응용한 네일아트 디자인 연구 , p.24.
p.13.	<그림 3>	비스 순례 성당의 내부	https://myhappyroad.tistory.com/51 (검색일자: 2020.05.15.)
	<그림 4>	천장 프레스코화	https://myhappyroad.tistory.com/51 (검색일자: 2020.05.14.)
p.14.	<그림 5>	설교단	http://m.blog.daum.net/yserver21/5668323?np_nil_b=-2 (검색일자: 2020.05.15.)
p.16.	<그림 6>	상수시 궁전 외관	https://myhappyroad.tistory.com/53 (검색일자: 2020.05.14.)
	<그림 7>	가제보	https://blog.naver.com/dreamktg1/221344865243

			(검색일자: 2020.05.14.)
	<그림 8>	태양의 신을 상징	https://spreadst.tistory.com/9 (검색일자: 2020.05.14.)
p.17.	<그림 9>	로카이유 문양의 실내장식	https://www.picuki.com/media/2238673133594552705 (검색일자: 2020.05.16.)
	<그림 10>	로카이유 문양의 실내장식상수시 궁전 내부	https://blog.naver.com/dreamktg1/221344865243 (검색일자: 2020.06.27.)
p.21.	<그림 11>	벽난로와 용단 스타일	https://makemone.ru/ko/elektrika/interery-rokoko-kamin-v-stile-rokoko-etot-interer-otlichaetsya-primeneniem.html (검색일자: 2020.05.15.)
	<그림 12>	코모드 스타일 가구	http://blog.naver.com/PostView.nhn?blogId=astaldo&logNo=50112110035&viewDate=&currentPage=1&listtype=0 (검색일자: 2020.05.15.)

	<그림 13>	아플리케	이연숙(1989). 서양의 실내공간과 가구의 역사, p.57.
	<그림 14>	아플리케 장식	https://makemone.ru/ko/elektrika/interery-rokoko-kamin-v-stile-rokoko-etot-interer-otlichaetsya-primeneniem.html (검색일자: 2020.05.15.)
	<그림 15>	로코코 시대의 중국풍 가구 스타일	https://www.pinterest.co.kr/pin/89931323788134998/ (검색일자: 2020.05.16.)
p.22.	<그림 16>	로카이유 양식	http://ars.mkp.emokykla.lt/Ars2/9_rokoko/rokoko_tekst.htm (검색일자: 2020.05.14.)
	<그림 17>	로카이유 양식 장식품	https://blog.naver.com/johyeinhijo/220867513458 (검색일자: 2020.05.14.)
p.28.	<그림 18>	아플리케	http://www.astronomer.rocks/news/articleView.html?idxno=87263 (검색일자: 2020.05.16.)
	<그림 19>	브레이드	https://www.pinterest.co.kr/%20pin/536069161876

			115301/ (검색일자: 2020.05.16.)
	<그림 20>	레이스	https://www.pinterest.co.kr/pin/438608451194549890/ (검색일자: 2020.05.16.)
	<그림 21>	리본	https://www.pinterest.co.kr/pin/338051515773683797/ (검색일자: 2020.05.16.)
p.29.	<그림 22>	비즈	https://www.pinterest.co.kr/pin/859413541373436960/ (검색일자: 2020.05.16.)
	<그림 23>	코사지	https://www.pinterest.co.kr/pin/796996465287556133/visual-search/?x=21&y=34&w=378&h=642 (검색일자: 2020.05.16.)
	<그림 24>	프린지와 태슬	https://www.pinterest.co.kr/pin/657103401869959175/visual-search/?cropSource=6&h=656&w=475&x=15&y=15 (검색일자: 2020.05.16.)
	<그림 25>	털 장식	https://www.pinterest.co.kr/pin/438819557420878

			602/ (검색일자: 2020.05.16.)
	<그림 26>	단추	https://www.pinterest.co.kr/pin/471963235953879080/ (검색일자: 2020.05.16.)
p.32.	<그림 27>	키테라 섬의 순례	http://blog.naver.com/PostView.nhn?blogId=swwyang&logNo=100018251261 (검색일자: 2020.05.14.)
	<그림 28>	풍파두르 부인	https://m.blog.naver.com/jch0400/60134111650 (검색일자: 2020.05.15.)
	<그림 29>	그네	https://m.blog.naver.com/ktv520/220870008546# (검색일자: 2020.05.16.)
p.35.	<그림 30>	초기 촘촘한 문양	신화영(2006). 로코코 양식을 응용한 식물 디자인 연구, p.8.
	<그림 31>	후기 잔잔한 문양	차정윤(2008). 중국 예복 디자인 개발 연구, p.43.
	<그림 32>	시누아즈리 스타일 문양	http://blog.naver.com/PostView.nhn?blogId=graybear87&logNo=150170335956 (검색일자: 2020.05.14.)

2. 디자인 정보에 사용된 이미지 출처

페이지	순번	그림제목	출처
p.39.	<표 2>	작품 I 의 디자인 정보	https://myhappyroad.tistory.com/51 (검색일자: 2020.05.15.)
			http://m.blog.daum.net/ysri-ver21/5668323?np_nil_b=-2 (검색일자: 2020.05.15.)
			https://myhappyroad.tistory.com/51 (검색일자: 2020.05.15.)
p.43.	<표 4>	작품 II 의 디자인 정보	https://commons.wikimedia.org/wiki/File:Gazebo_Sanssouci.jpg (검색일자: 2020.06.27.)
			https://spreadst.tistory.com/9 (검색일자: 2020.05.14.)
			https://blog.naver.com/dreamktg1/221344865243 (검색일자: 2020.06.27.)
p.47.	<표 6>	작품 III 의 디자인 정보	https://www.pinterest.com/pin/89931323788134998/ (검색일자: 2020.05.16.)
			http://blog.naver.com/PostView.nhn?blogId=astaldo&logNo=50112110035

			&viewDate=&currentPage=1&listtype=0 (검색일자: 2020.05.15.) http://luxurydesign.vn/show-design/kien-truc-kinh-dien/noi-that-phong-cach-louis-p3.html (검색일자: 2020.05.15.)
p.51.	<표 8>	작품 IV의 디자인 정보	https://m.blog.naver.com/ktv520/220870008546# (검색일자: 2020.05.16.)
p.55.	<표 10>	작품 V의 디자인 정보	https://m.blog.naver.com/jch0400/60134111650 (검색일자: 2020.05.15.)
p.59.	<표12 >	작품 VI의 디자인 정보	https://www.pinterest.co.kr/pin/528610074985716229/ (검색일자: 2020.05.15.) https://www.pinterest.co.kr/pin/567383253049632356/ (검색일자: 2020.05.15.) https://www.pinterest.co.kr/pin/637329784747110722/?d=t&mt=signupOrPersonalizedLogin (검색일자: 2020.05.15.)

Abstract

A Study on Art Mask Designs that Apply the Decorative Characteristics of the Rococo Age

OH, SU MIN

Make-up and Special effect make-up Major
The Graduate School of Convergence Design and Arts
Sungshin Women's University

Interest in aesthetics has continued on regardless of time and in particular, people have been endlessly searching for means of becoming more beautiful by increasing their own aesthetic nature through makeup. The makeup of today is an aesthetic means of expressing artistic aspects together with technical aspects and it is establishing domains as a key field in the beauty industry. Also, as culture becomes universally diversified and liberal, people have come to pursue beauty that supplements their aesthetic strengths and weaknesses and that creates unique images.

The purpose of this study was to categorize the decorative characteristics of the Rococo age, an age which displays the most

glamorous and elegant decorative beauty, into architecture, interior decorations, paintings, clothing and accessories, and patterns and to analyze them and graft them onto art masks in a modern way to present various art mask design pieces.

Observations of previous studies show that beauty research theses related to the Rococo style were mostly focused on hair and makeup and thus the motivation for this study came from the fact that there are not many studies on other makeup trends that are recognized as art such as beauty and fantasy makeup, and among makeup trends that are recognized as art, there is a particularly insufficient amount of research cases grafted with art masks. Therefore, the significance of this study is in the presentation of art mask designs of Rococo styles that can be used as good themes in modern times following the flow of continuously changing makeup trends to aid in the development of the makeup design field.

For this, observations were made of the cultural background of the Rococo Age and of the stylistic characteristics and decoration characteristics, and characteristics applicable to art masks were categorized as architecture, interior decorations, paintings, clothing and accessories, and patterns. Based on the analysis results, art masks that base their motifs on decorative characteristics were produced and a total

of 6 art mask design pieces were expressed.

Piece I is a mixed media piece that based its motif on the ceilings and pulpits of the German Vis Pilgrimage Church among the architecture of the Rococo Age and it was glamorously produced using gold and cubic zirconia. The background was expressed to give the feel of an infinite and fantastic space using 3 selected colors and the entire mask was produced luxuriously by wrapping cloth with rocaille patterns to clearly express the Rococo style..

Piece II is a mixed media piece that placed its motif on the exterior and gazebo of the Sanssouci Palace in Germany among the architecture of the Rococo Age and it was produced to clearly display images of the Sanssouci Palace using emerald and ivory. Also, motifs were gained from the gazebo, which was used as a resting area of the inner garden of the Sanssouci Palace, and it was expressed to display the architectural styles of the Rococo Age and ironwork with rocaille patterns was used on either side of the gazebo to give life to the decorative characteristics of the Rococo Age.

Piece III applies the furniture of the Rococo Age as its motif. Curves in S and C shapes, which can often be found in Chinese style furniture, along with dark backgrounds mainly discovered in portrait paintings were expressed in the piece to give a sense of weight and dignity. The

ornaments are the color of gold to express the extravagance and splendor of aristocrats and flowers and curves were used as material and form to express feminine beauty.

Piece IV is an application of fabric patterns of the Rococo Age. The continuous patterns of flowers and greenery stems were drawn on the mask to recreate the fabric patterns of the age. Flowers of various colors and leaves were used as the main material for detailed and varied presentments.

Piece V used the painting 'Swing' of the Rococo Age as its motif. Lace and ribbon decorations were used to emphasize feminine beauty and to express the lovely woman that appears in the painting. Also, designs exaggerated the main materials of flowers and leaves to display glamor and esthetic characteristics.

Piece VI applies the painting 'Madame de Pompadour' of the Rococo Age and the clothing worn by Pompadour. This piece grafted colors and themes through the painting of Boucher and it expressed a fusion of the dresses of Pompadour and lace on the art mask. Cubic zirconia ornaments were elegantly placed with soft curves and corsages were made using plastic and attached asymmetrically on the upper and lower parts of the mask to express artistry.

This study selected pieces that clearly display the architecture,

paintings, clothing, interior decorations, and patterns of the Rococo Age along with rocaille (asymmetrically shaped decorations that resemble clams), flowers, leaves, and stems, and Chinoiserie styles that clearly display the decorative characteristics of each type and grafted them onto art masks, confirming that it is possible to create new designs. Rococo styles have characteristically brilliant coloration and it is regarded as the art of aristocrats and the bourgeoisie. It was luxurious and elegant and importance was placed on sweetness and coziness and many pieces of work displayed the emotional experiences of the individual.

These fancy and feminine decorative characteristics of the Rococo Age are still considered beautiful from modern artistic perspectives. Also, art masks characteristically use a lot of objets. This study has practical significance as it created designs of art masks using Rococo characteristics. Also, it made efforts to expand the access ranges of art mask research using research methods through decorative characteristics. It is anticipated that this study will popularize the artistic value of art masks through academic research. In addition, it is hoped that diverse research and development will be actively conducted in beauty design and that this study will aid future research.