



저작자표시 2.0 대한민국

이용자는 아래의 조건을 따르는 경우에 한하여 자유롭게

- 이 저작물을 복제, 배포, 전송, 전시, 공연 및 방송할 수 있습니다.
- 이차적 저작물을 작성할 수 있습니다.
- 이 저작물을 영리 목적으로 이용할 수 있습니다.

다음과 같은 조건을 따라야 합니다:



저작자표시. 귀하는 원저작자를 표시하여야 합니다.

- 귀하는, 이 저작물의 재이용이나 배포의 경우, 이 저작물에 적용된 이용허락조건을 명확하게 나타내어야 합니다.
- 저작권자로부터 별도의 허가를 받으면 이러한 조건들은 적용되지 않습니다.

저작권법에 따른 이용자의 권리는 위의 내용에 의하여 영향을 받지 않습니다.

이것은 [이용허락규약\(Legal Code\)](#)을 이해하기 쉽게 요약한 것입니다.

[Disclaimer](#) 

현 경 실 교수지도
석사학위 청구논문

대학평생교육원 음악 관련 수업의
운영 현황 및 흥미도와 만족도 조사

2020

성신여자대학교 교육대학원
교육학과 음악교육전공
이 나 희

대학평생교육원 음악 관련 수업의
운영 현황 및 흥미도와 만족도 조사

현 경 실 교수 지도

이 논문을 석사학위 논문으로 제출함

2020년 5월

성신여자대학교 교육대학원

교육학과 음악교육전공

이 나 희

인 준 서

이나희의 석사학위 논문으로 인준함

2020년 5월

심사위원장 _____ (인)

심 사 위 원 _____ (인)

심 사 위 원 _____ (인)

성신여자대학교 교육대학원

논문개요

본 연구는 서울시 소재 4년제 대학 부설 평생교육원에 개설된 음악 관련 수업의 현황을 알아보고, 수업에 참여한 학습자의 흥미도 및 만족도를 조사하고 비교하여 평생교육원의 음악 교육이 활성화되는 데 기여하는 것을 목적으로 하고 있다. 이러한 목적을 달성하기 위해 서울시 소재 4년제 대학 부설 평생교육원에 개설된 음악 관련 수업의 현황을 조사하고, 서울시 소재 4년제 대학 부설 평생교육원에 재학 중인 성인 학습자 111명을 연구대상으로 선정하여 설문지를 배부하였다. 서울시 소재 4년제 대학 부설 평생교육원 학습자의 흥미도와 만족도를 비교 분석하기 위해 SPSS WIN Ver 26.0을 사용하였고, ANOVA와 t검정을 통해 분석하였다.

본 연구의 비교·분석의 결과에 따른 결론은 다음과 같다.

첫째, 서울시 소재 4년제 대학 41개 중 평생교육원에서 음악 관련 수업이 이루어지고 있는 학교는 비학위제, 학위제로 나뉘어 운영되고 있다. 그 중 학위제만 운영하는 학교 8곳, 비학위제만을 운영하는 학교 12곳있으며 비학위제와 학위제를 동시에 운영하는 곳은 6곳이다.

둘째, 학습자의 전체적인 흥미도의 평균은 4.06이고, 만족도의 평균은 3.99로 학습자의 만족도에 비해 흥미도가 높게 나타났다.

셋째, 학습자의 특성에 따른 흥미도를 비교한 결과, 학습자의 성별, 연령, 직업 형태, 음악 장르, 음악 종류, 학습 기간, 수업 종류, 연습 시간은 학습자의 흥미도에 영향을 끼치지 않는 것으로 나타났다. 하지만 학습자의 수강 유형에서 학위제로 수강하는 학습자와 비학위제로 수강하는 학습자의 흥미도를 비교해본 결과, 비학위제(4.18)로 수강하는 학습자의 흥미도가 학위제(3.83)보다 높은 것으로 나타났다($p < 0.5$). 결론적으로 학습자가 취미 활동의 일환으로 음악을 배우거나 학습할 때 또는 자발적으로 음악 수업에 참여할 때 음악에 대한 흥미도가 더 높은 것으로 보인다. 특별히 비학위제로 수강

하는 학습자의 흥미도에서 “나는 음악 관련 TV 프로그램이나 라디오를 자주 청취한다.”와 “나는 음악을 하면 스트레스가 풀린다.”에서 유의한 결과가 나왔다.

넷째, 학습자의 특성에 따른 만족도를 비교한 결과, 학습자의 연령, 음악 장르, 음악 종류, 학습 기간, 수업 종류, 연습 시간, 수강 유형은 학습자의 만족도에 영향을 끼치지 않는 것으로 나타났다. 하지만 학습자의 성별, 직업 형태에서 통계적으로 유의한 차이를 보였다. 성별에서 남자와 여자의 만족도를 비교해본 결과, 여자(4.04)가 남자(3.73)보다 학습 만족도에 대한 점수가 높게 나타났고($p < 0.5$) 직업 형태에 따른 학습자의 만족도를 비교해본 결과, Full Time(4.19) 근무를 하며 평생교육에 참여하는 학습자가 Part Time(3.83) 근무를 하며 평생교육에 참여하는 학습자보다 만족도의 점수가 높게 나타났다($p < 0.5$).

목 차

논문개요

I. 서론	1
1. 연구의 필요성 및 목적	1
2. 연구 문제	3
3. 연구의 제한점	4
II. 이론적 배경	5
1. 평생교육의 개념 및 특성	5
2. 한국 평생교육의 역사	8
가. 해방 이후-1950년대의 평생교육	8
나. 1950년대-1970년대의 평생교육	11
다. 1980년대 이후의 평생교육	11
3. 세계 각국의 평생교육	14
가. 미국의 평생교육	14
나. 영국의 평생교육	16
다. 일본의 평생교육	18
라. 중국의 평생교육	19
4. 선행논문 고찰	21
III. 연구 방법 및 절차	25
1. 평생교육원의 현황조사	25
가. 연구대상	25

나. 연구절차	27
다. 자료처리 및 분석방법	27
2. 평생교육 학습자의 흥미도 및 만족도	28
가. 연구대상	28
나. 연구절차	28
다. 연구도구	29
라. 자료처리 및 분석방법	31
IV. 연구 결과 및 분석	32
1. 서울시 소재 4년제 대학 평생교육원의 음악 실태	32
가. 학위제 프로그램 개설 학교	33
나. 비학위제 프로그램 개설 학교	37
2. 평생교육원 음악 관련 프로그램 학습자의 흥미도와 만족도	43
가. 연구 대상 분석	43
나. 평생교육의 학습 흥미도	46
다. 평생교육의 학습 만족도	50
3. 평생교육원 음악 관련 프로그램 학습자의 흥미도와 만족도 차이	57
가. 성별에 따른 흥미도와 만족도 차이	57
나. 연령에 따른 흥미도와 만족도 차이	57
다. 직업 형태에 따른 흥미도와 만족도 차이	58
라. 음악 장르에 따른 흥미도와 만족도 차이	58
마. 음악 종류에 따른 흥미도와 만족도 차이	59
바. 학습 기간에 따른 흥미도와 만족도 차이	60
사. 수업 종류에 따른 흥미도와 만족도 차이	61
아. 합주 수업에 따른 흥미도와 만족도 차이	61

자. 수강 유형에 따른 흥미도와 만족도 차이 62

V. 결론 및 제언 67

참고문헌

Abstract

표 목 차

<표Ⅱ-1> 성인교육협회 상황(1947)	9
<표Ⅱ-2> 문맹퇴치 5개년 사업 추진 현황(1954-1958)	9
<표Ⅲ-1> 52개의 학교 중 같은 재단의 학교	25
<표Ⅲ-2> 음악 관련 수업이 있는 대학부설 평생교육원	26
<표Ⅲ-3> 설문조사 학습자 특성	28
<표Ⅲ-4> 평생교육 학습자의 흥미도 및 만족도의 연구절차	29
<표Ⅲ-5> 설문 문항 구성	30
<표Ⅳ-1> 서울 소재 4년제 대학 부설 평생교육원의 음악 프로그램 현황 ...	32
<표Ⅳ-2> 학위제 프로그램 개설 학교의 전공 및 수강료	33
<표Ⅳ-3> 비학위제 프로그램 개설 학교의 수업 명 및 수강료	38
<표Ⅳ-4> 연구 대상의 일반적인 사항	44
<표Ⅳ-5> 7번 문항의 2, 3번 응답자 (7-1)	45
<표Ⅳ-6> 7번 문항의 1, 2, 3번 응답자 (7-2)	46
<표Ⅳ-7> 문항 1의 빈도 비율과 평균 및 표준편차	46
<표Ⅳ-8> 문항 2의 빈도 비율과 평균 및 표준편차	47
<표Ⅳ-9> 문항 3의 빈도 비율과 평균 및 표준편차	47
<표Ⅳ-10> 문항 4의 빈도 비율과 평균 및 표준편차	47
<표Ⅳ-11> 문항 5의 빈도 비율과 평균 및 표준편차	48
<표Ⅳ-12> 문항 6의 빈도 비율과 평균 및 표준편차	48
<표Ⅳ-13> 문항 7의 빈도 비율과 평균 및 표준편차	48
<표Ⅳ-14> 문항 8의 빈도 비율과 평균 및 표준편차	49
<표Ⅳ-15> 문항 9의 빈도 비율과 평균 및 표준편차	49
<표Ⅳ-16> 문항 10의 빈도 비율과 평균 및 표준편차	49

<표 IV-17> 문항 11의 빈도 비율과 평균 및 표준편차	50
<표 IV-18> 문항 12의 빈도 비율과 평균 및 표준편차	50
<표 IV-19> 문항 13의 빈도 비율과 평균 및 표준편차	51
<표 IV-20> 문항 14의 빈도 비율과 평균 및 표준편차	51
<표 IV-21> 문항 16의 빈도 비율과 평균 및 표준편차	51
<표 IV-22> 문항 14의 빈도 비율과 평균 및 표준편차	52
<표 IV-23> 문항 17의 빈도 비율과 평균 및 표준편차	52
<표 IV-24> 문항 18의 빈도 비율과 평균 및 표준편차	52
<표 IV-25> 문항 19의 빈도 비율과 평균 및 표준편차	53
<표 IV-26> 문항 20의 빈도 비율과 평균 및 표준편차	53
<표 IV-27> 문항 21의 빈도 비율과 평균 및 표준편차	53
<표 IV-28> 문항 22의 빈도 비율과 평균 및 표준편차	54
<표 IV-29> 문항 23의 빈도 비율과 평균 및 표준편차	54
<표 IV-30> 문항 24의 빈도 비율과 평균 및 표준편차	54
<표 IV-31> 문항 25의 빈도 비율과 평균 및 표준편차	55
<표 IV-32> 문항 26의 빈도 비율과 평균 및 표준편차	55
<표 IV-33> 문항 27의 빈도 비율과 평균 및 표준편차	55
<표 IV-34> 문항 28의 빈도 비율과 평균 및 표준편차	56
<표 IV-35> 문항 29의 빈도 비율과 평균 및 표준편차	56
<표 IV-36> 문항 30의 빈도 비율과 평균 및 표준편차	56
<표 IV-37> 성별에 따른 흥미도와 만족도 차이	57
<표 IV-38> 연령에 따른 흥미도와 만족도 차이	58
<표 IV-39> 직업 형태에 따른 흥미도와 만족도 차이	58
<표 IV-40> 음악 장르에 따른 흥미도와 만족도 차이	59
<표 IV-41> 음악 종류에 따른 흥미도와 만족도 차이	60

<표 IV-42> 학습 기간에 따른 흥미도와 만족도 차이	60
<표 IV-43> 수업 종류에 따른 흥미도와 만족도 차이	61
<표 IV-44> 합주 수업 참여 기간에 따른 흥미도와 만족도 차이	62
<표 IV-45> 수강 유형에 따른 흥미도와 만족도 차이	63
<표 IV-46> 수강 유형에 따른 문항 1의 차이	63
<표 IV-47> 수강 유형에 따른 문항 2의 차이	64
<표 IV-48> 수강 유형에 따른 문항 3의 차이	64
<표 IV-49> 수강 유형에 따른 문항 4의 차이	64
<표 IV-50> 수강 유형에 따른 문항 5의 차이	64
<표 IV-51> 수강 유형에 따른 문항 6의 차이	65
<표 IV-52> 수강 유형에 따른 문항 7의 차이	65
<표 IV-53> 수강 유형에 따른 문항 8의 차이	65
<표 IV-54> 수강 유형에 따른 문항 9의 차이	65
<표 IV-55> 수강 유형에 따른 문항 10의 차이	66
<표 IV-56> 수강 유형에 따른 문항 11의 차이	66

그 립 목 차

<그림 II-1> 평생교육 6대 영역	12
<그림 II-2> 대학의 평생교육 사업추진체계	13
<그림 II-3> 미국 교육부의 평생교육 조직 및 추진기구 체계	16
<그림 II-4> 영국 평생교육의 행정체제	18
<그림 II-5> 일본의 평생교육 추진체제	19

I. 서론

1. 연구의 필요성 및 목적

매슬로(Abraham Harold Maslow, 1908-1970)의 위계적 욕구이론에 의하면 인간의 욕구는 5가지로 나누어지며 생리적 욕구, 안전의 욕구, 애정과 공감의 욕구, 존경의 욕구, 자아실현의 욕구가 그에 해당한다. 인간은 하위 단계의 욕구가 충족되면 상위 단계의 욕구를 충족하려고 한다. 이에 따라 인간은 최상위 단계의 욕구인 자아실현의 욕구를 충족하기 위해 끊임없이 개발해야 한다.¹⁾ 또한 인간은 경제적 안정, 사회적 소속감, 사회로부터의 승인, 존경받고 싶은 욕구 등의 심리적 욕구가 충족되더라도 삶의 만족은 성취되지 않는다. 심리학에서는 심리적 욕구의 가장 높은 단계인 자아실현이 이루어졌을 때 인간은 최고의 만족감을 느낀다.²⁾ 그러므로 인간은 끝없이 발전하려고 노력하며 이를 뒷받침할 수 있는 것이 평생교육이다.

의학 기술의 발달로 인간의 수명이 연장됨에 따라 성인들은 급격히 변화되는 사회에 재적응해야 한다. 이를 위해 성인 교육을 위한 평생교육이 불가피해지고 있다.³⁾ 21세기는 급격한 과학과 통신의 발달로 기계를 통한 업무가 확대되고 근무 시간이 단축되었을 뿐만 아니라 이를 통해 인간은 자신만의 여가시간을 갖게 되었다. 과거에는 여가가 단순히 휴식이라고 생각되었다. 하지만 현대의 여가는 생산적 시간으로 간주되고 있으며⁴⁾ 그만큼 현대에는 여가에 대한 중요성이 커지고 있다. 사람마다 자신이 중요하게 생각하는 여가생활이 다르겠지만 음악이 차지하는 비중이 높다는 것은 부인하기

1) 이경화 외 9명(2017). 평생교육론. 서울: 태영출판사.
2) 민경훈 외 11명(2017). 음악교육학 총론. 서울: 학지사
3) 이경화 외 9명(2017). 앞의 책
4) 이경화 외 9명(2017). 위의 책.

어려운 사실이다.

현대의 사회는 음악과 밀접한 관계를 유지하고 있다. 운동경기, 백화점, 식당 등 우리가 자주 접할 수 있는 대부분의 장소에서 음악을 접할 수 있으며 TV의 광고나 영화에서도 음악은 중요한 역할을 하고 있다. 또한 노래를 듣고 슬픈 감정을 느끼거나 신나는 감정을 느끼는 등 음악은 인간의 감정과 정서를 표출할 수 있는 수단이다. 즉 인간은 음악을 통해 삶의 질을 증대할 수 있다.

동물과 달리 인간은 사회적 욕구가 충족되는 것을 바라며 미적 대상을 통해 정서적 만족을 추구한다. 매슬로는 인간은 자아실현을 위해 힘쓰고 있으며 이는 미적 경험을 통해 이루어진다고 말하고 있다. 또한 인간은 자신의 감정과 느낌을 표현하려는 창조적 욕구를 지니고 있으며 소리를 통해 이를 표현할 수 있다. 즉 인간은 음악을 통해 인간 최상의 내적 만족을 경험할 수 있으며 창조적 표현 욕구를 충족할 수 있다.⁵⁾

음악은 인간의 삶에 중요한 부분이다. 음악회, 뮤지컬, 모바일 스트리밍 등 인간은 예술을 위해 시간과 비용 투자하는 것으로 보아 음악만의 특별한 가치를 인정받고 있다. 즉 인간은 음악을 통해 미적 욕구를 만족시킬 수 있다. 또한 음악은 실용적인 가치로 인정받고 있다. 최근 음악은 인간 행동에 영향을 주는 도구로써 치료의 목적으로 사용되고 있으며 생리학적·심리학적 효과를 보이고 있다. 즉 음악은 행동치료의 도구로서의 역할을 할 수 있다.⁶⁾

플라톤(Plato, BC 427-BC 347)은 음악에 이데아의 세계가 존재하기 때문에 음악을 경험하면 이상적 인간을 성장할 수 있다고 말하였으며 아리스토텔레스(Aristoteles, BC 384-BC 322)는 음악은 여가와 휴식을 제공하고 성격 형성에 기여하며 심성 계발에 도움을 준다고 생각하여 궁극적으로 음악

5) 민경훈 외 11명(2017). 음악교육학 총론. 서울: 학지사

6) 민경훈 외 11명(2017). 음악교육학 총론. 서울: 학지사

이 정신과 영혼을 교육하는데 유용하다고 주장하였다. 음악을 포함한 예술 활동이 인간의 도덕적 본성에 영향을 미친다고 주장하는 철학자 칸트(Immanuel Kant, 1724-1804)는 음악이 인간의 심성을 부드럽고 풍부하게 만들어 다른 사람들과 협동할 수 있는 사회적 존재로 성장하게 한다고 주장하였다.⁷⁾ 이와 같이 음악은 인간에게 많은 영향을 미친다. 그러므로 인간 교육에 있어 음악 교육의 중요성은 더 커지고 있으며 평생교육을 통한 음악 교육의 중요성이 강조되고 있다.

그러나 통계청의 결과, 평생교육기관으로 직접 해당 학력을 인정하고 학위를 부여할 수 있는 대학 부설 준형식평생교육기관이 2010년에는 기관수 53개, 학생·학습자 수 33,014명이었지만 2018년에는 기관 수 25개, 학생·학습자 수 10,395명으로 조사되었으며 기관 수와 학생·학습자 수는 감소하고 있다. 평생교육과 음악 각각의 역할과 중요성이 강조되고 있는 현대사회에서 본 연구의 필요성을 찾을 수 있다. 따라서 평생교육 수업의 현황을 알아보고 학습자들의 흥미도와 만족도를 조사하여, 이를 현대사회에서 음악과 평생교육의 역할과 중요성을 밝히는 것이 필요하다.

이에 따라 본 연구는 서울시 소재 4년제 대학 부설 평생교육원에 개설된 음악 관련 프로그램의 현황을 알아보고, 수업에 참여한 학습자에게 설문하여 흥미도 및 만족도를 조사하고 비교하여 평생교육원의 음악 교육이 활성화되는데 기여하는 데 목적이 있다.

2. 연구 문제

본 연구를 위한 연구 문제는 다음과 같다.

7) 민경훈 외 11명(2017). 음악교육학 총론. 서울: 학지사

첫째, 서울시 소재 4년제 대학 부설 평생교육원에 개설된 음악 관련 프로그램의 운영 현황은 어떠한가?

둘째, 서울시 소재 4년제 대학 부설 평생교육원의 음악 관련 프로그램의 흥미도와 만족도는 어떠한가?

셋째, 서울시 소재 4년제 대학 부설 평생교육원의 음악 관련 프로그램에 수강 중인 학습자 특성(성별, 연령, 직업 형태, 음악 장르, 음악 종류, 학습 기간, 수업 종류, 합주 수업 참여 기간, 연습 시간, 무대 경험, 수업 유형)에 따른 흥미도와 만족도 차이는 어떠한가?

3. 연구의 제한점

첫째, 본 연구는 평생교육원의 수업 중 4년제 대학에서 운영하는 평생교육원의 음악 관련 수업으로 연구의 범위를 제한하였기 때문에 모든 평생교육원의 결과로 일반화시키기 어렵다.

둘째, 본 연구는 평생교육원에서 이루어지고 있는 음악 관련 수업 중 클래식 음악, 실용 음악, 교회 음악, 교육용 악기로 연구의 범위를 제한하였기 때문에 모든 음악 관련 수업의 결과로 일반화시키기 어렵다.

Ⅱ. 이론적 배경

연구를 수행하기 앞서 본 장에서는 평생교육원의 개념 및 특성, 한국 평생교육의 역사, 세계 각국의 평생교육에 대해 살펴보았다.

1. 평생교육의 개념 및 특성

2019년 12월 3일 개정된 평생교육법에 의하면 평생교육의 정의는 “‘평생교육’이란 학교의 정규교육과정을 제외한 학력보완교육, 성인 문자해득교육, 직업능력 향상교육, 인문교양교육, 문화예술교육, 시민참여교육 등을 포함하는 모든 형태의 조직적인 교육활동”⁸⁾ 을 말한다.

2차 세계대전 이후 사회는 인권과 평등의 문제를 제기하였다. 이를 해결하기 위한 방안으로 각국은 교육을 통해 현실에서의 평등을 실현하고자 하였다. 평생교육이라는 용어는 UNESCO에서 최초로 사용한 용어로, 1949년 이후 UNESCO 주관으로 세계성인교육회의가 약 12년마다 개최되었다.¹⁰⁾

1949년 제 1차 성인교육회의에서는 “성인교육의 개념 정립”에 대한 주제로 25국이 모여 회의가 개최되었으며, 1960년 제 2차 성인교육회의에서는 52국이 “변화하는 세계에서 성인교육”의 주제로 회의가 진행되었다.¹¹⁾ 특별히 2차 회의에서는 평생교육의 이념이 대두되었고, 급변하는 사회에서 성인의 교육과 성인의 문맹 퇴치, 평화와 성인교육의 관계 등 교육 기술의 필요성이 강조되었다.¹²⁾ 또한 1972년 82국의 참여한 가운데 진행된 제 3차 세

8) <http://www.law.go.kr/lsInfoP.do?lsiSeq=211823&efYd=20200604#0000> (2020년 6월 15일 최종 접속).

10) 이경화 외 9명(2017). 앞의 책.

11) 이희수, 조순옥(2005). UNESCO 세계성인교육회의가 평생교육 정체성 형성에 미친 영향분석 연구. 한국평생교육학회. 11(1)

12) 이경화 외 9명(2017). 앞의 책.

계성인교육회의는 “평생교육에서 성인교육의 역할”을 주제로 진행되었고 1985년 개최된 제4차 세계성인교육회의는 “학습권선언: 만인을 위한 평생 교육 기반 조성”에 대한 주제로 122국이 참가하여 회의를 개최 되었으며 1997년 제 5차 세계성인교육회의에서는 130국이 참가한 가운데 “21세기를 여는 열쇠로서의 성인 교육”에 대한 주제로 회의가 개최되었다.¹³⁾ 2009년 “실현 가능한 미래를 위한 삶과 학습 - 성인학습의 힘”에 대한 주제로 개최된 제 6차 세계성인교육회의는 156개국이 참가하였으며¹⁴⁾ 제 1차 세계성인교육회의부터 제 6차 세계 성인교육에 이르기까지 참여국이 점점 증가하고 있고 성인교육에 대한 관심이 높아지고 있다.

이와 같은 변천 과정 속에서 1965년 평생교육의 이론가이자 실천가인 랭그랑(Pual Lengrand, 1910)이 논문 「영구교육(Education Permnante)」을 발표함으로써 평생교육의 이념이 널리 퍼지고 평생학습의 관심이 대두되었다. 랭그랑의 보고서는 다음과 같이 요약할 수 있다.¹⁵⁾

첫째, 탄생에서 죽음에 이르기까지 인간의 일생을 통해서 교육의 기회를 제공한다.

둘째, 인간발달의 종합적인 통일성이라는 관점에서 여러 가지 교육을 조화·통합한다.

셋째, 평생교육의 실현을 위해 노동일의 조정, 교육휴가, 문화휴가 등의 조치를 촉진한다.

넷째, 초·중·고·대학도 지역 사회 학교로서의 역할, 지역문화센터로서의 역할을 수행하기 위해 힘쓴다.

다섯째, 종래의 교육에 대한 생각을 근본적으로 바꿔, 교육 본래의 모습으로 돌아가기 위한 이 이념을 침투시키는 일에 노력한다.

13) 이희수, 조순옥(2005). 앞의 글.

14) 조미경(2012). 유네스코의 비관적 성인문해교육 변천 과정 및 동향 분석: 세계성인교육회의(CONFINTEA)를 중심으로. 아주대학교 대학원.

15) 이경화 외 9명(2017). 위의 책.

또한 랭그랑은 1970년 유네스코를 통해 「평생교육개론(An Introduction to Lifelong Education)」을 출판하여 평생교육이 필요성을 강조하였다. 필요성을 9가지로 요약하면 다음과 같다.¹⁶⁾

- 첫째, 인간의 이상, 관습, 개념의 가속도적 변화
- 둘째, 인구의 증가와 평균수명의 연장이 교육의 양적 확대뿐만 아니라 질적 변화를 초래한 점
- 셋째, 과학기술의 진보와 산업·지식구조의 변화
- 넷째, 정치의 변동
- 다섯째, 매스미디어의 발달과 정보처리 능력의 필요성 증대
- 여섯째, 여가의 증대와 활용
- 일곱째, 생활양식과 인간관계의 위기
- 여덟째, 현대인의 정신과 육체의 부조화
- 아홉째, 이데올로기의 위기에 있어서 정체감의 혼란

다베(R. H. Dave, 1973)는 랭그랑의 기본 이념을 실제와 연결 시키기 위해 노력하였다. 다베는 현재 교육 제도가 현대 생활의 위기에 대응할 수 없다고 비판하며 교육체제의 부적합성을 지적하였다. 따라서 이를 대처할 수 있는 것이 평생교육이라고 주장하였다. 또한 학습하기에 가장 좋은 시기가 현재 취학 기간이라는 증거가 없기 때문에 평생에 걸친 학습의 연장을 주장함과 함께 학습과 생활은 떨어진 것이 아니라 평생교육을 통해 생활에 교육이 통합되어야 함을 강조하였다.¹⁷⁾ 이와 같은 이론을 바탕으로 EU는 ‘평생 학습을, 모두를 위한 현실로 만들자(making lifelong learning for all)’라는 문구를 내세우며 1996년을 유럽 평생학습의 해로 지정하였다.¹⁸⁾

16) 조용하, 안상현(2001). 평생교육의 이해. 서울: 동문사. p.50

17) 조용하(2001). 위의 책.

평생교육은 학교 교육과 다른 특성을 지니고 있다. 학교 교육은 형식적이며 교사 중심인 반면 평생교육은 형식적인 부분과 비형식적인 부분이 함께 공존하고 있으며 학습자 중심의 교육이 이루어지고 있다.¹⁹⁾ 이러한 면에서 평생교육은 평생학습이라고도 말할 수 있다. 이와 같이 평생교육은 해석하는 개념에 따라 사회교육, 성인교육, 비정규교육(비형식교육), 추가교육, 순환교육, 지역사회 교육 등으로 언급될 수 있다. 그간의 교육 평등은 성차, 빈부, 종교, 신분 등에 관계 없이 모두가 균등한 교육을 받아야 한다고 강조한 반면 평생교육은 평생에 걸친 균등한 교육을 강조한다. 또한 평생교육은 개인과 공동체의 삶의 질을 높이는데 목적이 있으며 교육적인 사회를 만들기 위해 노력하고 일반교양교육과 전문교육이 조화를 이룬다는 특징을 지니고 있다.²⁰⁾

2. 한국 평생교육의 역사²¹⁾

한국의 평생교육은 해방 이후-1950년대, 1960년대-1970년대, 1980년대 이후로 나뉜다. 1980년대에 들어 평생교육 제도가 구축되었다. 1980년대 이전의 평생교육은 사회교육체제에 불과했으나, 현대의 한국 평생교육의 성격과 모습을 결정하는 데 이바지하였다.

가. 해방 이후-1950년대의 평생교육

해방 이후-1950년대의 교육의 초점은 정치·경제 성장을 위한 교육이었다.

18) 이경화 외 9명(2017). 앞의 책.

19) 김지자, 정득진, 서은경(1998). 평생교육의 이해. 서울: 정민사.

20) 김종서 외 3명(2011). 평생교육개론. 과주: 교육과학사.

21) 조용하, 안상현(2001). 앞의 책.

정치가들이나 공장의 고용주들은 자신들의 지시사항을 읽을 수 있는 사람을 필요로 했기 때문에 이 시기의 교육은 문맹 퇴치 교육이 주를 이루었다. 이 시기의 교육은 관의 주도하에 성인교육협회, 국문강습회의 활동, 정부의 문맹퇴치 5개년 사업, 군대의 문맹퇴치 활동으로 이루어졌으며 민간단체들의 참여하였다.

성인교육협회는 문맹퇴치 및 교화사업, 읍·면 단위에 성인교육사 배치 등 다양한 사업을 펼쳤으며 당시 성인교육협회의 상황은 <표 II-1>과 같다. 또한 정부의 주도로 이루어진 국문강습회는 해방 이후부터 1949년까지 전국이 문맹퇴치 사업에 이바지 하였다.

<표 II-1> 성인교육협회 상황(1947)²²⁾

시도별	구·읍 면 지부수	동·리 분회수	회원수
강원	75	1,163	80,518
서울·경기	214	4,479	295,277
경북·경남	244	7,763	513,812
전북·전남	240	5,247	416,979
충북·충남	269	4,001	333,039
계	1,042	18,653	1,684,625

1954년부터 1958년까지 정부의 주도로 진행된 문맹퇴치 5개년 사업의 추진 현황은 <표 II-2>와 같으며 문교부뿐만 아니라 다양한 부서에서 협조하였음을 알 수 있다.

22) 한국교육10년사 간행회(1960). 한국교육10년사 서울: 동문사. 재인용.

<표 II-2> 문맹퇴치 5개년 사업 추진 현황(1954-1958)²³⁾

연차	기간	교육반수	수강수	국문해독자	교육대상	추진 및 협조기관
제1차	1954. 3. 18 -5. 31	84,190	88,700,	1,972,115	만 19세 이상의 문맹 남녀 전원	문교부 내무부 국방부
제2차	1955. 3. 12 -5. 31	62,192	65,168	1,053,000	만 12세 이상의 문맹 남녀 전원	문교부 내무부 공보실
제3차	1956. 1. 20 -3. 31	-	-	712,000	만 12-45세 이하의 문맹 남녀	문교부 농림부 내무부 보건사회부
제4차	1957. 1. 20 -4. 20	20,694	24,345	419,000	만 12세 이상의 문맹 남녀 전원	문교부
제5차	1958. 1. 21 -3. 31	33,185	39,364	582,300	만 12세 이상의 문맹 남녀 전원	문교부 내무부 공보실

이와 같이 해방 이후부터 1940년대 교육은 문맹퇴치 교육과 함께 사회적 혼란을 수습하고 극복하기 위한 국민정신교육이 병행되었으며 정부 수립이 된 후에는 학교 교육을 통해 국민정신교육이 이루어졌다.

나. 1960-1970년대의 평생교육

1960-1970년대는 지역사회개발령 사회교육정책과 노동력 공급을 위한 사회교육정책이 실시되었으며 이를 위한 정신교육이 함께 이루어지는 것이 이

23) 최제만(1959). 문맹퇴치 교육에 관하여. 문교월보 제49호. 서울: 문교부. 재인용.

시기 교육의 흐름이다.

지역사회개발형 사회교육은 지역 간의 균형 있는 발전과 경제적·사회적 발전을 위해 지역 구성원들이 이에 합당한 자질과 태도를 갖추어 지역사회 개발에 참여하도록 하는 활동을 의미한다. 급속한 경제 발전으로 발생한 도농 문제와 농촌 지역의 발전을 위해 새마을운동이 추진되었으며 새마을운동은 지역 주민 대상의 학교 새마을 교육, 농촌진흥청에서의 농촌 새마을 교육, 새마을교육기관에서의 지역사회 개발 교육으로 교육이 이루어졌다. 새마을 교육을 노인 교실, 어머니 교실, 청년 교실, 혼합형태의 새마을 교실로 대상을 나누어 교육하였고 농·공·상업 등의 직업기술을 비롯하여 학교기초 과목과 외국어의 기초학력, 실생활에 관한 가사, 역사·시사·법률·예절 등의 교양, 오락 및 체육 등을 교육하였다. 특히 1960년대 후반부터 1970년대에는 정부의 주도하에 교육이 이루어졌으며 사회 변화와 기술 발전에 적응하기 위한 교육이 실시되었다.

이와 같이 1960년대부터 1970년대 교육은 경제 성장에 기여할 수 있는 노동력 공급 및 국민 스스로 개발할 수 있다는 의지를 주입하는 기능으로서의 교육이 이루어졌다.

다. 1980년대 이후의 평생교육

평생교육체제는 1980년대에 들어서서 기본적인 조건을 갖추고 제도화되었다. 1982년 12월 31일 현행 평생교육법에 해당하는 사회교육법이 제정·공포되었고 1983년 7월 1일 시행되었다.

1990년대에는 한국 교육의 문제를 인식하고 새로운 교육 제도를 내세워 개혁에 힘썼으며 그 대안으로 평생교육체제가 부상되었다. 특히 1995년 5월 31일 발표된 교육개혁안은 현 교육제도의 개선과 새로운 교육제도에 영향을

끼쳤다. 1990년대에는 기존의 교육법을 토대로 교육기본법을 만들고, 기존의 사회교육법을 대체하는 평생교육법이 새롭게 제정되었다는 것을 주목해야 한다.

사회교육법은 1973. 7. 1 시행된 이후 3번의 개정 과정을 거쳤으며 2000. 1. 29 평생교육법으로 명칭이 바뀐 이후 다시 20번의 개정을 거쳤다. 현재는 2019년 12월 3일에 일부 개정되어 2020년 6월 4일에 시행된 법률 제16677호 평생교육법에 이르렀다.

현재 우리나라 국가평생교육진흥원(National Institute for Lifelong Education; NILE) 홈페이지에서 정의

에 의하면 평생교육은 학력보완 교육, 시민참여교육, 문화예술교육, 인문교양교육, 직업능력 향상교육, 성인기초문자 해독교육의 영역으로 구분되며 다음의 <그림 II-1>과 같다.

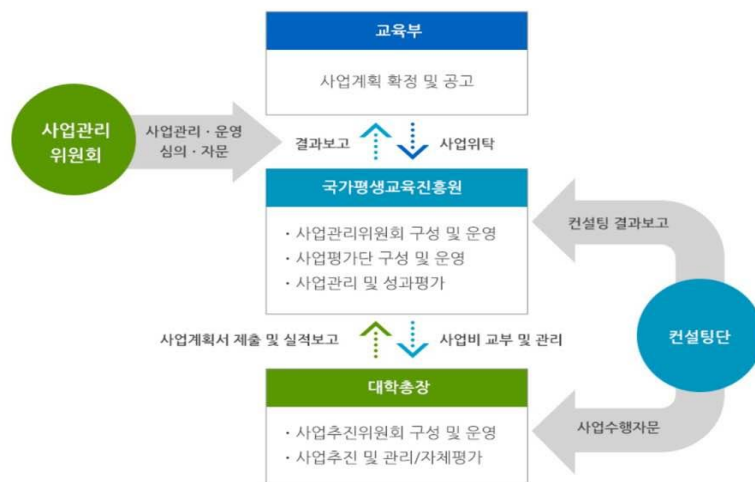


<그림 II-1> 평생교육 6대 영역 24)

이러한 교육을 담당하고 있는 대학평생교육원의 사업추진체계는 다음과 같다. 교육부에서 사업 기본계획을 수립 및 사업비 교부 등의 사업을 총괄

24) 국가평생교육진흥원 홈페이지
<http://www.nile.or.kr/contents/contents.jsp?bkind=html&bcode=BAIAAAA&bmode=list&idx=BAIAAAA> (2020년 6월 15일 최종 접속)

하고, 국가평생교육진흥원에 사업을 위탁하여 사업의 관리·운영을 수행하게 한다. 이 과정에서 사업관리위원회는 사업 관리·운영에 관한 자문을 하고 지원대학을 선정하며 지원금 확정, 성과평가 및 사업관리 점검 등의 주요사항을 심의한다. 한편 컨설팅단은 대학별 사업계획을 검토하고 애로 사항 자문 기능을 수행한다. 이를 정리하면 <그림 II-2>와 같이 나타낼 수 있다.²⁵⁾



<그림 II-2> 대학의 평생교육 사업추진체계²⁶⁾

25) 국가평생교육진흥원 홈페이지
<http://univ.nile.or.kr/nile/businessIntro/businessInfo/businessPropelPage.do> (2020년 6월 15일

최종 접속)

26) 국가평생교육진흥원 홈페이지
<http://univ.nile.or.kr/nile/businessIntro/businessInfo/businessPropelPage.do> (2020년 6월 15일

최종 접속)

3. 세계 각국의 평생교육

현재 평생교육은 다양한 국가에서 이루어지고 있다. 본 연구에서는 미국, 영국, 일본, 중국의 평생교육에 대해 살펴보았다.

가. 미국의 평생교육

미국의 교육은 OECD이념²⁷⁾을 바탕으로 직업교육 중심을 강조하고 있고 학습자의 대부분은 재정 지원을 받으며 학습하는 체제를 기반으로 하고 있다. 20세기에 들어서면서 미국은 이민자의 급격한 증가와 경제 대공황을 극복하기 위해 힘썼다. 이를 위해 이민세대를 위한 성인교육이 전개되었고 경제 대공황의 문제 해결을 위한 공공 직업훈련과 사회교육이 이루어졌다. 이에 따라 1900년대 경제대공황과 인권운동은 민주적 시민을 형성하는데 기여하였으며 이를 통해 성인교육이 촉진되었고 급변하는 사회에 적응하기 위한 평생교육 이념이 조명되었다.²⁸⁾

미국은 모든 국민에게 평등한 교육의 기회를 제공한다는 교육목표를 지고 있으며 내용은 다음과 같다.²⁹⁾

첫째, 모든 학생으로 하여금 민주시민으로서 의식을 함양하고 학문 분야나 생산 분야에 진출할 수 있도록 주어진 학습 수준에 도달할 수 있도록 지원한다는 것으로 직업교육과 평생학습의 필요성을 제시했다.

둘째, 모든 어린이들에 대한 견고한 학습의 토대를 구축한다는 것으로

27) OECD 국가들의 평생교육정책은 다음과 같다. 첫째, 접근성, 질, 형평성 향상을 위한 정책을 추진한다. 둘째, 모든 이를 위한 기초 기술 습득을 보장하는 정책을 추진한다. 셋째, 모든 학습 형태를 인정하는 방향으로 나아간다. 넷째, 다양한 관계자들 간의 정책 협조를 강화해 나가고 있다. (출처: 변동임 외 9명(2006). 각국의 평생교육 정책. 서울: 서울교육사. P.17)

28) 변동임 외 9명(2006). 위의 책.

29) 변동임 외 9명(2006). 위의 책.

평생학습의 자세를 고수했다.

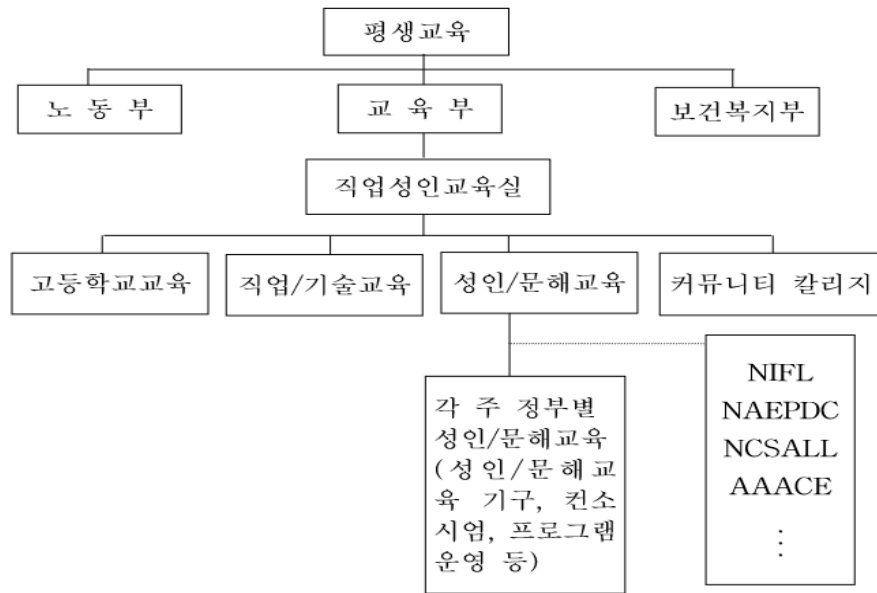
셋째, 중등교육 이후의 교육과 평생교육을 받을 수 있도록 정부가 보장한다는 것이다.

넷째, 교육부의 활동 결과와 교육서비스의 질, 그리고 학습자 만족에 초점을 두으로써 교육부를 효율적인 조직으로 만든다는 것이다.

이를 바탕으로 미국의 평생교육은 여러 국가 조직체를 통해 지원받았다. 특히 직업성인교육실은 고등학교교육, 직업/기술교육, 성인/문해교육, 커뮤니티 칼리지의 네 영역으로 나뉘어 교육을 수행·지원하고 있고, 주요 평생학습 추진기구에는 NIFL(National Institute for Literacy), NAEPDC(National Adult Education Professional Development Consortium), NCSALL(National Center for Family, The National Center for the Study of Adult Learning and Literacy)등이 있으며³⁰⁾ 이를 정리한 것은 <그림 II-3>과 같다. 또한 미국에서는 성인학습자의 참여율을 높이기 위해 HOPE(호프; Helping Outstanding Pupils Educationally) 장학금, Lifelong Tax Credits(평생교육세금 공제), Pell Grants(펠 보조금), Life-Long Learning Credit(평생교육 자금대출), Learning Anywhere Partnerships(상시교육 보조금), Montgomery G.I.Bill(몽고메리 지원금) 등의 다양한 정책들을 시행하고 있다.³¹⁾

30) 최돈민 외 3명(2003). 주요국의 평생교육체제 분석. 한국교육개발원 연구보고서 (RM2003-10). 충북: 한국교육개발원.

31) 변동임 외 9명(2006). 위의 책.



<그림 II-3> 미국 교육부의 평생교육 조직 및 추진기구 체계³²⁾

이와 같이 미국의 평생교육은 분업화되어 여러 교육기관을 통해 다양한 대상에게 교육이 이루어지고 있으며 증서를 통해 학점을 인정받는 자격인정 주의적 성향을 띄고 있다는 특징을 지나고 있다.³³⁾

나. 영국의 평생교육

영국 교육의 목표는 개인의 능력을 발휘하여 사회에 기여하도록 만드는 것이다. 또한 영국 교육기술부의 목표는 성인의 잠재능력을 개발시킬 수 있도록 계속교육을 장려하는 것이다.³⁴⁾

32) 최돈민 외 3명(2003). 앞의 글.

33) 변동임 외 9명(2006). 위의 책.

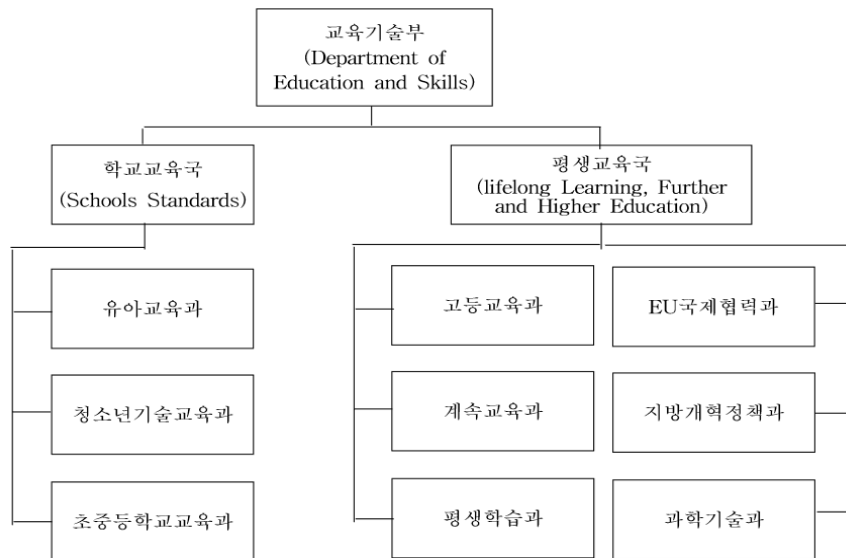
34) 변동임 외 9명(2006). 위의 책.

영국의 평생교육은 1920년-1960년(1세대), 1970년-1980년대(2세대), 1980년대 이후(3세대)의 세 시기로 구분할 수 있다. 1세대의 주된 관심은 성인교육에 있었으며 인문자유주의적 교육을 강조하였다. 2세대는 계속교육에 관심으로 두고 있고 정시제 학위와 자격인증 교육이 강조되었으며 3세대에는 평생교육을 민간자율경쟁체제로 유도 교육을 강조하는 평생학습에 초점을 두고 있다.³⁵⁾ 영국의 평생교육은 <그림 II-4>와 같이 교육기술부 평생교육국(Life Learning, Further and Higher Education)에서 6개의 과로 나누어 추진하고 있다.³⁶⁾ 2001년에는 정부, 산업계, 고용주 등이 국가의 부강을 위해 새로운 방안을 모색해야 함을 강조한 Opportunity for All in a World of Change 정책을 추진하고 있으며, 2010년에 SSG(Skill for Sustainable Growth) 정책을 추진하였다. SSG는 공정성, 책무성, 자유의 원칙을 바탕으로 지속적으로 성장하게 할 수 있는 기술에 초점을 두고 있다. 한편 2011년에는 여전히 학력이 중시되는 교육이 기승을 부리고 있다는 점과 다른 나라에 비해 직업교육의 수준이 취약하다는 점을 인지하고 이전과 다르게 전통적으로 계승된 직업교육을 강조하는 Wolf Report의 정책을 추진하였다.³⁷⁾

35) 양홍권(2017). 학습세기의 교육론 평생교육론. 서울: 신정

36) 최돈민 외 3명(2003). 위의 글.

37) 김태준 외 6명(2016). 21세기 글로벌 교육개혁 동향 분석 연구(IV): 고령사회 대응을 위한 평생교육체제 구축. 한국교육개발원 연구보고서(RR2016-21). 충북: 한국교육개발원.



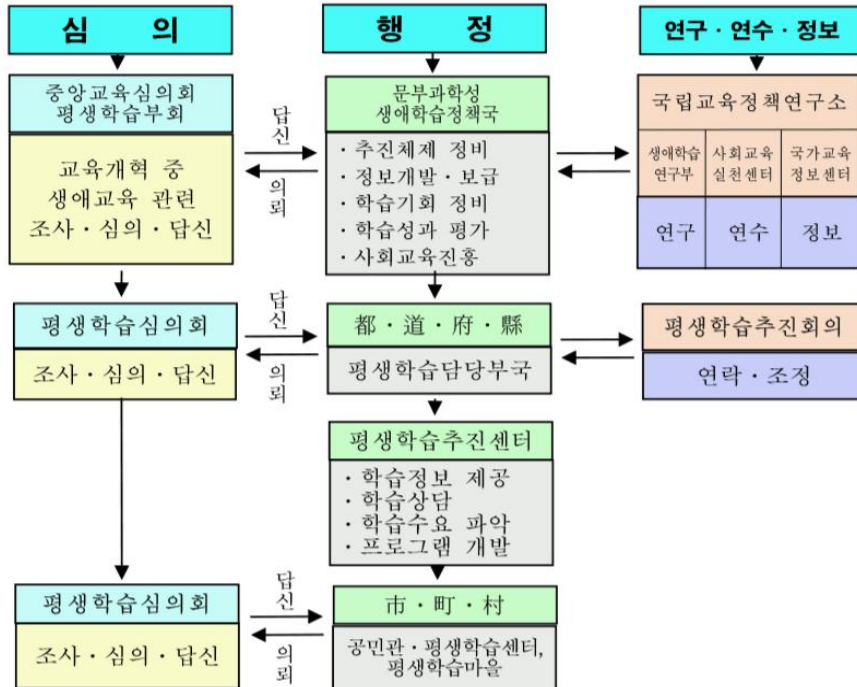
<그림 II-4> 영국 평생교육의 행정체제³⁸⁾

다. 일본의 평생교육

1970년 이전의 일본 교육은 아동과 청소년을 중심으로 한 교육이 주를 이루었다. 하지만 1970년대 이후에는 성인의 교육을 중시하면서 평생교육과 평생학습이념에 관심들 두기 시작했다. 이와 같이 일본은 지속적인 학습을 통해 인성과 생활력을 발달시키고, 새로운 사회와 경제의 변화에 대응할 수 있는 교육이 평생학습을 통해 이루어지기를 기대했다. 이후 1990년 6월 “평생학습의 진흥을 위한 시책의 추진체제 정비에 관한 법률”을 제정하였으며 7월 이 법률을 시행하였다. “일본에서의 평생학습 추진체제란 평생학습을 지원하고 추진하기 위한 국가, 도도부현(都道府縣), 시정촌(市町村) 조직”을 의미하며 이를 정리하면 다음의 <그림 II-5>과 같이 나타낼 수 있다.³⁹⁾

38) 최돈민 외 3명(2003). 앞의 글.

39) 변동임 외 9명(2006). 앞의 책.



<그림 II-5> 일본의 평생교육 추진체제⁴⁰⁾

라. 중국의 평생교육

중국 평생교육의 역사는 크게 근대이전, 근대학교제도에서의 성인교육, 중국인민공화국 설립 이후의 성인교육으로 나눌 수 있다. 근대 이전의 교육은 당시 중국의 남존여비 사상을 인해 교육의 대상이 남자에게 국한되어 있었다. 하지만 태평천국의 난이 일어나는 등 평등교육을 실시하기 위한 제도가 마련되었다. 1919년 일어난 5·4운동은 남녀의 평등사상을 전파하였다. 이후 1921년 사회교육국을 설립하였으며 이는 “중국에서 최초로 성인교육이 교육

40) 최돈민 외 3명(2003). 앞의 글.

행정 부문에서 독립된 지위를 취득하게 된 경우”이다. 또한 중국인민공화국 설립 이후의 성인교육 발전은 4단계를 거쳐 현재의 성인교육 모습으로 발전한다. 1단계(1949. 10-1959. 12)에서는 문맹퇴치를 위한 교육이 이루어졌고 2단계(1957. 4-1965)에는 성인초등교육과 성인고등교육이 실시되었다. 하지만 1966년 문화대혁명으로 인해 학교제도가 파괴되면서 성인교육과 여가교육이 완전히 사라지게 되었으며 이 단계는 3단계(1966-1975)에 속한다. 마지막으로 4단계(1976. 10-현재)는 성인교육이 다시 발전하기 시작하는 시기이다. 이 시기에는 경제 건설을 통한 사업을 기반으로 “성인교육이 경제 발전의 중요한 수단으로 인식되어” 성인교육의 중요성이 재인식되는 시기였다.⁴¹⁾

21세기 중국 정부는 “과학교육으로 나라를 일으키자는 과교흥국(科教興國)을 제창”하였으며 “9년 의무교육 보급과 청장년의 문맹퇴치” 교육을 중점에 두고 있었다. 이 과정에서 평생교육은 중국 교육에 중요 부분을 차지하였으며 문맹퇴치 교육을 우선으로 하였다. 현재는 성인학력교육을 위한 정책, 인적자원개발을 위한 평생교육 정책 등의 노력으로 성인학습참여율을 증진시키기 위해 힘쓰고 있다.⁴²⁾

41) 변동임 외 9명(2006). 앞의 책.

42) 변동임 외 9명(2006). 위의 책.

4. 선행논문 고찰

학점은행제 운영에서의 학습자 만족도를 연구한 황치석⁴³⁾은 성인학습자들이 학점은행제 영에 대한 만족도를 알아보고, 영역별 만족도 차이를 비교 분석하여 개선점을 모색하는 데 목적을 두었다. 이를 위해 693명을 대상으로 설문조사를 하였다. 연구결과 제도 목표와 학사관리에 대한 만족도가 높은 수준으로 나타났고 운영기관에 대한 만족도는 보통 수준으로 나타났으며 교육재정, 교육기관, 교육결과에 대한 만족도는 낮은 수준으로 나타났다. 또한 영역별 만족도를 조사한 결과 성별에 따른 만족도는 모든 영역에서 유의미한 결과를 보였고 연령에 따른 만족도 제도목표, 학사관리, 운영기관, 교육기관, 교육결과에서 유의한 결과를 보였다. 또한 결혼상태, 재정상태에 따른 만족도에서는 제도목표와 교육결과에서 유의한 결과를 보였으며 예체능 계열에 따른 만족도는 제도목표, 교육재정, 학사관리 결혼상태, 직업상태에 대한 제도목표, 교육결과에서 유의한 결과를 보였다.

대학 평생교육원 학습자의 학습흥미유발에 대해 연구한 김영우⁴⁴⁾는 충북 지역의 대학에서 운영하는 평생교육원 수강생들을 대상으로 운영, 참여 동기와 만족도를 인터뷰를 통해 알아보고, 개선방안을 제안하는 데 목적을 두었다. 충북지역대학 평생교육원의 프로그램을 분석하고 평생교육원의 프로그램을 수강생과 강사 총 8명을 대상으로 인터뷰를 실시하였다. 연구 결과 동일한 프로그램을 운영하는 경향이 있고 직원들이 개강시기에 불친절한 경우가 있다고 하는 인식이 드러났으며 대학마다 운영형태는 다르지만 주차료는 무료 주차를 원하고 있다는 연구결과를 얻었다. 또한 일부 분야에서는 학습 과정의 계층화가 요구되고 있고 학습자가 성인들임을 고려한 휴게 공

43) 황치석(2004). 학점은행제 운영에 대한 학습자의 만족도 연구: 대학 평생교육원을 중심으로. 박사학위논문 세종대학교 대학원.

44) 김영우(2019). “대학 평생교육원 학습자의 학습흥미유발에 대한 인터뷰”. 한국엔터테인먼트 산업학회논문지. 13(2).

간이 필요하다는 운영에 대한 인식 결과를 얻었다. 참여동기와 만족도 측면에서는 여가지향학습자로서 참여하고 있고 직장 퇴직 후에 능력개발을 위한 과정으로 참여하는 경향도 보이며 취미활동으로 참여하는 경향이 가장 큰 의미를 부여하고 있다. 또한 100세 시대를 대비하는 차원에서 후일 경제활동을 위한 목적도 일부분 가지고 있을 뿐만 아니라 강사들은 모두 경제적 수입이 가장 우선순위 있는 것으로 나타났다.

대학평생교육 참여자의 참여동기, 학업적 효능감 및 학업 행복감의 구조관계에서 교육서비스 질 인식의 매개효과에 대해 연구한 안주영, 권인탁, 임영희⁴⁵⁾는 학습자의 심리적 요인과 교육서비스 질 인식의 구조관계를 분석하고, 이들 관계에서 대학평생교육기관의 교육서비스 질 인식의 매개효과를 규명하는 것을 목적으로 하고 있다. 이를 위해 J시에 소재한 지방거점대학교인 C대학교 평생교육원에서 강좌를 수강하고 있는 성인 학습자를 대상으로 설문을 실시하였다. 연구 결과 첫째 대학평생교육 참여자의 참여 동기와 학업적 효능감은 학업 행복감에 긍정적인 영향을 미친다. 둘째, 대학평생교육 참여자의 참여 동기와 학업적 효능감은 교육서비스 질 인식에 긍정적으로 영향을 준다. 셋째, 대학평생교육 참여자의 교육서비스 질 인식은 학업 행복감에 긍정적인 영향을 미친다. 넷째, 성인학습자의 교육서비스 질 인식은 참여 동기와 학업적 효능감과 학업 행복감의 관계를 매개한다는 결과를 얻었다.

서울특별시 지역의 노인대학 음악교육 프로그램에 대한 실태에 대해 조사한 이소연⁴⁶⁾은 노인대학의 음악교육 프로그램에 대해 실태를 조사하고 파악하여 노인교육의 개선 방향과 활성화 방향을 제시하는 데 목적을 두었다. 서울특별시에 위치한 노인대학 25개 중 7개의 노인대학에 설문하여 현재 운

45) 안주영, 권인탁, 임영희(2014). “대학평생교육 참여자의 참여 동기, 학업적 효능감 및 학업 행복감의 구조관계에서 교육서비스 질 인식의 매개 효과”. 평생학습사회. 10(4).

46) 이소연(2019). 서울특별시 지역의 노인대학 음악교육 프로그램에 대한 실태 조사 연구. 성신여자대학교 교육대학원.

영되고 있는 실태와 인식을 조사하였으며 연구 결과는 첫째 조사 대상 노인 대학 7곳 모두 개설된 과목 수와 음악 교육 프로그램 과목의 종류가 부족했으며 노인대학생들의 흥미와 참여를 이끌기 위한 다양한 음악교육 프로그램 과목을 개설하고 학생들의 폭을 넓힌다면 더 큰 만족을 얻게 될 것이다. 둘째, 노인대학 7곳의 수강인원은 15-170명까지 차이가 매우 컸으므로 각 과목의 수강인원의 조정이 필요하다. 셋째, 조사대상 7곳의 수업에 대한 만족도는 전체적으로 높았다. 많은 노인 교육의 현장에서 음악 교육을 장려하여 노인 대학생이 음악 교육 프로그램을 배울 수 있도록 해야 한다는 결론을 지었다.

대학 평생교육원의 운영실태와 학습자의 만족도에 대해 연구한 이철수⁴⁷⁾는 교육시설과 교육 내용에 대해 만족도를 조사하여 평생교육기관의 개선점을 제공하는 데 목적을 두었다. 평생교육원의 운영 실태와 성인 학습자의 만족도를 분석하기 위해 서울시의 4개 대학의 평생교육원 수강자 800명을 대상으로 수업방식, 학습자의 동기, 태도, 능력, 참여 교육기관에 대한 만족도를 설문조사 하였다. 연구 결과 첫째 교육시설과 관련된 사항으로는 여성 보다는 남성이, 연령이 높을수록, 미혼자 보다는 기혼자의 만족도가 높았다. 둘째, 교육내용의 전문성, 적정성, 다양성에 대해서는 전반적으로 만족도가 높았다. 셋째, 전체적인 만족도는 학습동기, 학습역량, 학습의지에 따라 영향을 미치게 되며 결론적으로 대학의 명성이 아닌 프로그램에 참여하려는 의지와 동기가 확실할 때 만족을 하게 된다는 결론을 지었다.

기악 앙상블을 중심으로 평생교육에서의 노인음악수업에 대해 관찰 연구한 조수하⁴⁸⁾는 4곳의 노인기악수업을 참관하고 미국의 기악앙상블 협회 뉴호라이즌스 밴드(New Horizons Band)와 비교하고 분석하여 우리나라 노인

47) 이철수(2009). 대학 평생교육원의 운영실태와 학습자의 만족도 연구. 석사학위논문, 연세대학교 교육대학원.

48) 조수하(2009). 평생교육에서의 노인음악수업 관찰연구 기악앙상블 수업을 중심으로. 석사학위논문, 명지대학교 교육대학원.

음악수업의 문제점과 개선 방향을 모색하는 데 목적을 두었다. 미국, 영국, 독일의 노인교육기관 중 1곳씩 선정하여 진행되고 있는 음악프로그램과 서울시 평생교육기관으로 지정된 노인복지관 7곳의 음악프로그램을 조사하였다. 연구 결과 뉴 호라이즌스 밴드의 경우 음악 강사에게 노인에 대한 교수 방법을 미리 제공함으로써 강사와 노인 간의 효율적인 학습이 이루어지도록 한 반면 우리나라는 수업 초기 노인의 성향을 잘 몰라 갈등을 겪거나 힘들었던 점이 있었다. 또한 우리나라 기악 앙상블수업은 미국 뉴 호라이즌스 밴드에 비해 기악 앙상블 수업 악기 채택에 있어 단순하거나 특색을 살리지 못하고 있으며 우리나라 노인음악 수업이 앙상블의 형태를 갖기 어려운 것은 강사와 홍보의 부족 등에 있다는 결과를 지었다.

지금까지 살펴본 연구를 정리하면 모든 과에 적용 가능한 대학 평생교육원의 흥미도, 만족도에 대한 연구가 대부분이었으며 음악 교과와 관련된 흥미도는 오케스트라와 동아리를 통한 연구들이 대부분이었다. 즉 대학 부설 평생교육원에서 진행되고 있는 음악 관련 프로그램의 만족도에 대한 연구는 현저히 적은 것으로 판단된다. 따라서 본 연구에서는 서울시 소재 4년제 대학 부설 평생교육원 음악 관련 프로그램을 수강 중인 학습자를 대상으로 음악이 학습자의 흥미도와 만족도에 얼마나 영향을 미치는지에 대해 연구하고자 한다.

Ⅲ. 연구방법 및 절차

본 연구는 서울시 소재 4년제 대학 부설 평생교육원에 개설된 음악 관련 수업의 현황을 조사하고, 서울시 소재 4년제 대학 부설 평생교육원에 재학 중인 성인 학습자에게 설문지를 배부하여 흥미도 및 만족도를 파악하고 각 영역별 흥미도와 만족도를 비교 분석하고자 한다. 이를 위한 연구대상, 연구절차, 연구도구, 자료처리 및 분석방법은 다음과 같다.

1. 평생교육원의 현황조사

가. 연구대상

본 연구는 2020년 5월 13일 인터넷 정보를 기준⁴⁹⁾으로 4년제 대학을 조사하였고, 4년제 대학으로 제시된 52곳 중 같은 재단의 학교는 하나로 취급하였으며(예: 가톨릭대학교 성신캠퍼스와 가톨릭 대학교 성의 캠퍼스를 가톨릭대학교로 취급함.) 자세한 내용은 <표Ⅲ-1>과 같다. 따라서 서울시 소재 대학은 52개가 아닌 41개로 하였다.

<표Ⅲ-1> 52개의 학교 중 같은 재단의 학교

학교명		소속
1	가톨릭대학교	가톨릭대학교(성신캠퍼스)
		가톨릭대학교(성의캠퍼스)
2	경희대학교	경희대학교
		경희사이버대학교

49)

https://search.naver.com/search.naver?sm=top_hyt&fbm=1&ie=utf8&query=%EC%84%9C%EC%9A%B8+%EC%86%8C%EC%9E%AC+%EB%8C%80%ED%95%99 (2020년 5월 13일 최종 접속.)

3	고려대학교	고려대학교 고려사이버대학교
4	덕성여자대학교	덕성여자대학교 덕성여자대학교 종로캠퍼스
5	서울여자대학교	서울여자대학교 서울여자대학교 종로캠퍼스
6	성신여자대학교	성신여자대학교 성신여자대학교 운정그린캠퍼스
7	세종대학교	세종대학 세종사이버대학교
8	숭실대학교	숭실대학 숭실사이버대학교
9	한국방송통신대학교	한국방송통신대학교 한국방송통신대학교 서울지역캠퍼스
10	한국예술종합학교	한국예술종합학교 한국예술종합학교 서초동캠퍼스
11	한양대학교	한양대학 한양사이버대학

서울시에 소재한 4년제 대학 41개의 학교 중 음악 관련 수업이 이루어지고 있는 학교 26개의 학교를 대상으로 조사하였으며 자세한 내용은 <표Ⅲ-2>와 같다. 각 평생교육원은 학위제, 비학위제로 나뉘어 운영되고 있으며 학위제와 비학위제로 이루어지고 있는 평생교육원의 음악 관련 수업 중 클래식 음악, 실용 음악, 교회 음악, 교육용 악기 중심으로 조사를 하였다. 교양 과목으로의 음악 교양 수업, 국악, 지도자 과정은 제외하였다.

<표Ⅲ-2> 음악 관련 수업이 있는 대학부설 평생교육원

	학교명
1	KC대학교
2	광운대학교
3	국민대학교
4	덕성여자대학교
5	동국대학교
6	명지대학교
7	삼육대학교

8	상명대학교
9	서경대학교
10	서울과학기술대학교
11	서울교육대학교
12	서울기독대학교
13	서울사이버대학교
14	서울시립대학교
15	서울한영대학교
16	성신여자대학교
17	세종대학교
18	승실대학교
19	연세대학교
20	이화여자대학교
21	장로회신학대학교
22	충신대학교
23	추계예술대학교
24	한국성서대학교
25	한국예술종합학교
26	한양대학교

나. 연구절차

본 연구는 2019년 9월부터 10월까지 연구주제, 연구문제를 선정하였다. 2020년 4월부터 5월까지 각 대학의 인터넷 홈페이지를 기반으로 대학 부설 평생교육원에 개설된 음악 관련 프로그램 현황을 조사하였고 인터넷 홈페이지에 정확하게 기재되지 않은 내용에 대해 전화로 문의하여 조사하였다.

다. 자료처리 및 분석방법

본 연구에서는 서울시 소재 4년제 대학 부설 평생교육원 음악 관련 수업의 현황을 분석하기 위해 Excel을 이용하였다.

2. 평생교육 학습자의 흥미도 및 만족도

가. 연구대상

본 연구는 2019년 하반기와 2020년 상반기 서울시 소재 4년제 대학 부설 평생교육원에서 음악 관련 수업을 수강 중인 성인학습자를 대상으로 설문조사를 실시하였다. 서울시 소재의 대학 부설 평생교육원 26곳 중 4곳에서 설문지를 배부하였으며 A학교 46명, B학교에 13명, C학교에 30명, D학교에 22명으로 총 111부가 회수되었다.

<표 III-3> 설문조사 학습자 특성

구분		빈도(N)	비율(%)	
1	성별	남	20	18.02
		여	91	81.98
2	연령	10-20대	18	16.22
		30대	12	10.81
		40대	22	19.81
		50대	27	24.32
		60대	32	28.83
3	직업 형태	Full Time	34	30.63
		Part Time	29	26.13
		없음	48	43.24
합계		111	100	

나. 연구절차

본 연구는 2019년 11월부터 주제와 관련된 선행연구와 문헌연구를 기반으로 설문지를 제작하였으며 지도교수의 검토를 통해 수정·보완하였다. 2019년 12월부터 2020년 5월까지 설문조사를 진행하였으며 평생교육원의 현황 조사를 포함한 자세한 내용은 <표 III-4>와 같다.

<표Ⅲ-4> 평생교육 학습자의 흥미도 및 만족도의 연구절차

절차	내용	기간
준비	-연구 주제 선정 -연구 문제 선정 -선행연구 및 문헌연구	2019. 9-2019. 10
개발	-설문지 설계	2019. 11
실행	-평생교육 학습자 설문지 배부 및 회수	2019. 12, 2020. 5
	-인터넷 홈페이지를 통한 평생교육원 현황조사	2020. 4-2020. 5
정리	-실태조사, 설문조사 최종 정리 -분석을 통한 연구 결과 작성 -전체 수정 및 보완	2020. 5

다. 연구도구

본 연구는 서울시 소재 4년제 대학의 평생교육원 학습자를 대상으로 학습 만족도를 알아보기 위해 설문지를 개발하였다. 본 연구의 설문지는 오지현⁵⁰⁾, 서희원⁵¹⁾, 강영하·조봉환·임경희⁵²⁾의 설문지를 참고하였으며 설문지의 내용은 지도교수와 현재 대학 부설 평생교육원에 출강하고 있는 교수의 자문을 통해 수정·보완하였다.

본 설문지는 학습자 특성 9문항, 학습 흥미도를 11문항, 학습 만족도 19문항으로 설문지의 문항은 총 39문항으로 구성되어있다. 흥미도와 만족도를 측정하는 설문 문항들의 신뢰성을 검증하기 위해 Cronbach's α 를 이용하였

50) 오지현(2014). 저소득층 아동을 위한 음악 교육 프로그램 운영 실태 및 만족도 연구. 석사학위논문, 성신여자대학교 교육대학원.

51) 서희원(2014). 성인 학습자의 이력에서 학습자요인이 학습 만족도와 학습성취도에 미치는 영향. 석사학위논문, 성신여자대학교 교육대학원.

52) 강영하, 조봉환, 임경희(2003). 학습흥미검사의 표준화를 위한 연구. 교육심리연구, 17(4). 1-37

다. 설문 문항들의 신뢰도를 분석한 결과, Cronbach's α 값이 0.952로 나타나 본 연구 설문 문항들 간 내적 일관성이 있었다. 또한 본 연구의 설문지는 리커트 척도(Likert type)와 선다형으로 구성하였으며 자세한 설문지의 내용은 <표Ⅲ-4>와 같다.

<표Ⅲ-5> 설문 문항 구성

항목	문항 내용	문항번호
개인 질문	성별	1
	연령	2
	직업 형태	3
	음악 장르	4
	음악 종류	5
	악기 배운 기간	6
	수강하는 수업	7
	수업 참여 기간	7-1
	주당 연습 시간	7-2
	무대 경험 횟수	8
	수업의 유형	9
학습 흥미도	나는 음악을 배우는 것이 흥미롭다고 느낀다.	1
	나는 음악(연주, 노래, 작곡, 이론 공부 등)하기를 즐긴다.	2
	나는 수업 받은 것을 복습하거나 연습하는 것이 즐겁다.	3
	나는 수업 시간이 기다려진다.	4
	나는 다양한 음악을 연주해보고 싶다.(또는 음악에 대해 알아보고 싶다)	5
	나는 다른 사람의 연주를 찾아 듣는다.	6
	나는 음악회(뮤지컬, 오페라, 오케스트라, 독주회 등)를 자주 감상하고 싶다.	7
	나는 음악 관련 TV 프로그램이나 라디오를 자주 청취한다.	8
	나는 음악을 하면 스트레스가 풀린다.	9
	나는 내가 배우는 곡의 정보에 대해 찾아본다.	10
나는 시간이 부족하지만 수업에 매번 참석하려고 한다.	11	
학습 만족도	나는 음악을 하게 된 것이 가치 있는 일이라고 생각한다.	12
	나는 다른 사람에게 내가 음악(연주, 노래, 작곡, 이론 공부)하는 모습을 보여줄 생각을 하면 행복하다.	13
	나는 음악을 하는 동안 지속적으로 성장하고 있다고 생각한다.	14
	나는 음악을 하는 동안 무언가를 성취하고 있다고 느낀다.	15
	나는 다른 사람에게 내가 경험한 음악 수업을 수강해보도	16

록 권유할 생각이 있다.	
나는 지금 수강하고 있는 수업을 다음 학기에도 수강하고 싶다.	17
나는 평생교육원 수강자 중에 친하게 지내는 사람이 있다.	18
나는 평생교육원의 교수자들과 원만한 관계를 유지하고 있다.	19
나는 행복하다고 느낀다.	20
나는 나의 삶이 만족스럽다고 생각한다.	21
나는 요즘 삶에 활력이 넘친다.	22
나는 내가 가치 있는 사람이라고 생각한다.	23
나는 일상생활에서 활동적이다.	24
나는 하루를 알차게 보내고 있다고 생각한다.	25
나는 현재 내 모습이 내 또래의 다른 사람에 비해 더 행복하다고 느껴진다.	26
내가 이용하는 평생교육원의 시설(장소)은 깨끗하다.	27
내가 이용하는 평생교육원은 편의시설을 잘 갖추고 있다.	28
내가 이용하는 평생교육원의 위치에 만족한다.	29
내가 이용하는 평생교육원의 수강료에 만족한다.	30

라. 자료처리 및 분석방법

본 연구는 서울시 소재 4년제 대학 부설 평생교육원 학습자의 흥미도와 만족도를 비교 분석하기 위해 SPSS WIN Ver 26.0을 사용하였고, ANOVA와 t검정을 통해 분석하였다.

IV. 연구 결과 및 분석

현재 평생교육원은 비학위제, 학위제로 나뉘어 운영되고 있다. 본 장에서는 서울시 소재 4년제 대학 부설 평생교육원의 음악 관련 수업의 현황을 비학위제와 학위제로 나누어 조사하였으며 수강료에 대한 현황을 조사하였다. 또한 서울시 소재 4년제 대학 부설 평생교육원의 음악 관련 수업을 수강 중인 학습자들에게 설문하여 흥미도와 만족도에 대해 비교·분석하였다.

1. 서울시 소재 4년제 대학 평생교육원의 음악 프로그램 실태

다음은 2020년 5월 13일 인터넷 정보를 기준⁵³⁾으로 4년제 대학을 조사하였으며 41개로 취급하였다.

서울시 소재 4년제 대학 41개 중 평생교육원에서 음악 관련 수업이 이루어지고 있는 학교는 26곳이었으며 비학위제, 학위제로 나뉘어 운영되고 있다. 그 중 학위제만 운영하는 학교 8곳, 비학위제만을 운영하는 학교 12곳이었으며, 비학위제와 학위제를 동시에 운영하는 곳은 6곳이었으며 내용은 <표 IV-1>과 같다.

<표 IV-1> 서울 소재 4년제 대학 부설 평생교육원의 음악 프로그램 현황

구분	개수
학위제	8
비학위제	12
학위제+비학위제	6
계	26

53) https://search.naver.com/search.naver?sm=top_hy&fbm=1&ie=utf8&query=%EC%84%9C%EC%9A%B8+%EC%86%8C%EC%9E%AC+%EB%8C%80%ED%95%99

본 연구는 서울시 소재 4년제 대학 부설 평생교육원의 음악 관련 수업 중 교양 과목으로의 음악 수업, 국악, 지도자 과정은 제외하였다.

가. 학위제 프로그램 개설 학교

서울시 소재 4년제 대학 부설 평생교육원에서 학위제 음악 관련 프로그램이 개설된 학교는 KC대학교, 광운대학교, 국민대학교, 덕성여자대학교, 명지대학교, 삼육대학교, 상명대학교, 서경대학교, 서울기독대학교, 세종대학교, 숭실대학교, 총신대학교, 추계예술대학교, 한양대학교로 총 14곳이 이었다. 그 중 클래식 음악 프로그램이 개설된 학교가 6곳, 실용 음악 프로그램이 개설된 학교가 10곳, 교회 음악이 개설된 학교가 4곳으로 실용 음악 프로그램을 수업하는 학교가 가장 많았다. 교육용 악기 프로그램이 개설된 학교는 없는 것으로 조사되었다.

학위제 평생교육원의 수강료에 대한 조사는 다음의 <표Ⅳ-2>와 같으며 학위제 평생교육원의 수업 중 숭실대학교의 전공 실기 외의 수업이 79,000원 가장 낮은 수강료로 수업이 이루어졌고 동대학의 전공 실기 과목(1:1 레슨)이 1,664,000원으로 가장 높은 수강료로 수업이 이루어졌다.

<표Ⅳ-2> 학위제 프로그램 개설 학교의 전공 및 수강료

번호	학교	음악의 종류 또는 수업 명	수강료(원)	
1	KC대학교	실용 음악	보컬	홈페이지에서는 모집하지만 개설되지 않아 수강료 책정하지 않음.
			건반	
			드럼	
			기타	
			베이스	
2	광운대학교	실용 음악	*전공 실기 875,000	

				그 외의 수업 390,000-700,000
3	국민대학교	실용 음악	작곡	*전공 실기 1,005,000 그 외의 수업 350,000원-605,000
4	덕성여자대학교	클래식 악기	바이올린	*850,000
			비올라	
			색소폰	
			성악	
			첼로	
			클라리넷	
			플루트	
			피아노	
			실내악 챔버앙상블	350,000
5	명지대학교	클래식 음악	작곡	*전공 실기 1,020,000 그 외의 수업 320,000
			성악	
			피아노	
			관현악	
		실용 음악	보컬아트	
			K-POP 아트	
			세션연주	
			미디작곡/영화음악	
			뮤직프로덕션 &힙합	
			기독실용(재즈, 드럼, 기타, 보컬)	
		교회 음악	성악	
			피아노	
관현악				
오르간				
6	삼육대학교	홈페이지에는 '음악학'이 존재하지만 모집하지 않아 개설된 수없이 없음.		
7	상명대학교	클래식 음악	피아노	700,000원
			성악	
			작곡	
			관현악	
	실용 음악	보컬 드럼	800,000원	

			베이스	
			기타	
			건반	
			색소폰	
			트럼펫	
			트럼본	
			작·편곡	
			싱어송라이터	
			뮤직프로덕션(미디 작곡/힙합, 랩/OST)	
8	서경대학교	실용 음악	보컬	900,000원 초반
			작곡	
			기악	
			음향	
9	서울기독대학교	클래식 음악	성악	*전공 실기
			피아노	900,000원
			관현악	그 외의 수업
			작곡	360,000-480,000
10	세종대학교	클래식 음악	피아노	*전공 실기 1,500,000 그 외의 수업 480,000 내외
			바이올린	
			비올라	
			첼로	
			플루트	
			오보에	
			클라리넷	
			바순	
			색소폰	
			호른	
			트럼펫	
			트럼본	
		튜바	**18학점 4,750,000	
		유포늄		
		타악기 퍼커션		
		교육용 악기		
		오카리나		
		팬플루트		
	실용 음악	작·편곡	*전공 실기	
		보컬	1,600,000	
		뮤직 크리에이터		
		기악		
			음향	그 외의 수업

			디제잉 및 EDM뮤직	560,000-920,000
			힙합, 랩	**18학점
			뮤지컬 보컬	
			기독교실용음악 전공	4,690,000
11	숭실대학교	클래식 음악	피아노	*전공 실기 1,635,000-1,664,000 그 외 수업 79,000-832,000
			관현악	
			성악	
		실용 음악	보컬	
			드럼	
			기타	
			일렉 베이스	
			콘트라베이스	
			퍼커션	
			아코디언	
			하모니카	
			플루트	
			만도네온	
			컴퓨터음악	
			작곡	
교회 음악	건반			
	기타			
	드럼			
	베이스			
	작곡			
12	충신대학교	교회 음악	성악	*전공 실기 900,000 그 외의 수업 300,000-400,000
			피아노	
			오르간	
			작곡	
			지휘	
			바이올린	
			비올라	
			첼로	
			플루트	
			클라리넷	
클래식기타				
13	추계예술대학교	실용 음악	보컬	*전공 실기 1,100,000 그 외의 수업 450,000-770,000
			싱어송라이터	
			K-POP	
			힙합	
			기악	
컴퓨터음악/작곡				

		교회 음악	음향	
			뮤지컬	
			보컬	
			피아노	
			기타	
			베이스	
			드럼	
			작곡	
14	한양대학교	클래식 음악	K-POP	*전공 실기
			보컬	1,100,000
			힙합	
			기악	
			미디어 편곡	그 외의 수업 460,000-700,000

(*표는 1:1로 수업되는 레슨을 의미이다.)

(**표는 18학점을 패키지로 들었을 경우의 가격을 의미한다.)

나. 비학위제 프로그램 개설 학교

서울시 소재 4년제 대학 평생교육원에서 비학위제 음악 프로그램이 개설되어 있는 학교는 국민대학교, 동국대학교, 명지대학교, 삼육대학교, 상명대학교, 서울과학기술대학교, 서울교육대학교, 서울사이버대학교, 서울시립대학교, 서울한영대학교, 성신여자대학교, 세종대학교, 연세대학교, 이화여자대학교, 장로회신학대학교, 총신대학교, 한국성서대학교, 한국예술종합학교로 총 18곳이 있었다. 그 중 클래식 음악 프로그램 1곳, 실용 음악 프로그램이 개설된 학교가 8곳, 교회 음악이 개설된 학교가 6곳, 교육용 악기 프로그램이 개설된 학교가 4곳으로 조사되었다.

비학위제 평생교육원의 수강료에 대한 조사는 <표IV-3>과 같으며 특별히 한국예술종합학교가 무료로 수업을 진행하고 있음이 확인되었다. 또한 삼육대학교의 글로벌 영재 아카데미 수업 중 ‘스트링 챔버 오케스트라(또는 합창)’의 수강료가 35,000원으로 가장 낮았고 동수업의 ‘예비영재과정’, ‘심화과

정’, ‘ABRSM TEST과정’의 수업료가 2,270,000원으로 가장 높았다. 하지만 이 프로그램은 대상을 어린이로 한정 지었다. 그러므로 성인이 수강할 수 있는 수업 중 서울과학기술대학교의 ‘교육용 악기 프로그램’과 서울한영대학교의 ‘맛있는 반주법’이 150,000원으로 낮은 수강료로 수업이 이루어졌고, 성신여자대학교의 ‘즉흥연주법” 수업이 2,250,000원으로 높은 수준의 수강료로 수업이 이루어졌다.

<표Ⅳ-3> 비학위제 프로그램 개설 학교의 수업 명 및 수강료

번호	학교	음악의 종류 또는 수업명	수강료(원)	
1	국민대학교	실용 음악	보컬	600,000 -1,000,000
			기타	
			베이스	
			드럼	
			피아노	
			퍼커션	
			미디작·편곡	
			음향	
			작사	
2	동국대학교	클래식 음악	피아노 테라피	450,000
3	명지대학교	클래식 음악	작곡	300,000 -770,000
			성악	
			피아노	
			관현악	
		실용 음악	보컬아트	
			K-POP 아트	
			세션연주	
			미디작곡/영화음악	
		교회 음악	뮤직프로덕션 &힙합	
			기독교실용(재즈, 드럼, 기타, 보컬)	
			성악	
			피아노	
			관현악	

4	*삼육대학교	글로벌 영재 아카데미	오르간	2,270,000
			성악	
			피아노	
			관현악	1,830,000
			오르간	35,000
5	상명대학교	클래식 음악	바이올린 실기	330,000
			가곡교실	350,000
			플루트 취미반	420,000
			FUN PIANO WORLD 교수법	600,000
6	서울과학기술 대학교	교육용 악기	하모니카	150,000
		클래식 악기	플루트	210,000
7	서울교육대학교	교육용 악기	하모니카	300,000
			우쿨렐레	
			오카리나	
		실용 음악	리코더	400,000
			실용반주 재즈피아노	
		클래식 음악	피아노	450,000
			바이올린	
			비올라	
			첼로	
			오보에	
			플루트	
			클라리넷	
			콘트라베이스	
			트럼펫	
트럼본				
호른				
색소폰				
성악				
작곡				
클래식기타				
8	서울사이버대학교	클래식 음악	오르간 초보과정	300,000
			오르간 입문	450,000
			오르간 전문 연주자	
		교회 음악	오르간 예배반주	

9	서울시립대학교	클래식 음악	쉽게 배우는 바이올린	200,000	
			성악교실	190,000	
		교육용 악기	행복한 오카리나	180,000	
10	서울한영대학교	클래식 음악	지휘	30분 레슨 300,000 60분 레슨 600,000	
			피아노		
			바이올린		
			플룻		
			클라리넷		
			색소폰		
			트럼펫		
			성악		
		실용 음악	작곡/편곡	180,000	
			기타		30분 레슨 300,000
			드럼		60분 레슨 600,000
			맛있는 반주법		150,000
			뮤지컬&오페라 갈라		
			세상의 모든 노래“내게 맞는 노래, 레퍼토리 5곡 만들기”		
			세상의 모든 노래“내게 맞는 노래, 레퍼토리 5곡 만들기”		
음악집단 역동 상담					
교회 음악	피아노 페다고지	200,000			
	반주법	30분 레슨 300,000 60분 레슨 600,000			
	지휘				
	오르간				
성악					
교육용 악기	오카리나	30분 레슨 300,000			
	우쿨렐레	60분 레슨 600,000			
	팬플루트				
11	성신여자대학교	클래식 음악	바이올린	400,000	
			성악		
			플루트		

			피아노 즉흥연주법	2,250,000	
12	세종대학교	클래식 음악	세종 뮤직 아카데미	800,000	
			실용 음악	CCM 신디사이저 반주법	1,000,000
		신디사이저 전문 연주		1,800,000	
13	연세대학교	클래식 음악	1:1 클래식 음악	1,000,000	
			기타치는 하은이 아빠의 클래식 기타 시니어 클리닉	300,000	
			기타치는 하은이 아빠의 클래식 기타 입문반		
			기타치는 하은이 아빠의 클래식 기타 초중급반		
			바이올린-월		
			바이올린-토		
			색소폰 애드립 클래스		
			색소폰 테크닉 마스터		
			클라리넷 연주과정		
			플루트 연주과정		
			플루트 초급과정		
			바이올린 입문반		
			바이올린 초급반		
			교육용 악기		우쿨렐레 기초반
					우쿨렐레 입문반
		실용 음악	드럼 K-POP		
드럼 입문반					
드럼 중급반	400,000				
14	이화여자대학교	클래식 음악	성악교실	250,000	
			가곡 부르기	300,000	
15	장로회신학대학교	클래식 음악	피아노	25분 레슨 420,000	

			성악	50분 레슨 810,000 그룹 레슨 340,000
			작곡	
			바이올린	
			첼로	
			플루트	
			클라리넷	
			첼발로	
		실용 음악	뮤지컬 보컬	
		교회 음악	반주법	
			오르간	
			합창지휘	
			재즈 화성	
			CCM 보컬	
			CCM 반주	
16	충신대학교	클래식 음악	성악	1,000,000
			피아노	
			오르간	
			작곡	
			지휘	
			바이올린	
			비올라	
			첼로	
			플루트	
			클라리넷	
			클래식 기타	
		교회 음악	반주법	
			900,000	
		17	한국성서대학교	
지휘				
바이올린				
비올라				
첼로				
오보에				
클라리넷				
플루트				
실용 음악	작곡			
	피아노			
	보컬			
	드럼			
	건반			
	베이스기타			
	일렉기타			
	어쿠스틱기타			
	작곡			

18	한국예술종합학교	클래식 음악	즐거운 작곡교실	무료
			클래식이 필요한	
			순간들	
			강의로 듣는 우리 음악 기행	

(*표시는 어린이 대상으로 하는 프로그램이다.)

2. 평생교육원 음악 관련 프로그램 학습자의 흥미도와 만족도

가. 연구 대상의 일반적인 사항

서울시 소재 4년제 대학 평생교육원의 4개교에 설문을 실시하였으며 A학교에 46명, B학교에 13명, C학교에 30명, D학교에 22명으로 총 111부의 설문을 분석하였다.

응답자 중 남성은 20명(18.02%) 여성이 91명(81.98%)으로 여성이 남성에 비해 4배 정도 많았으며, 10-20대가 18명(16.22%), 30대가 12명(10.81%), 40대가 22명(19.81%), 50대가 27명(24.32%), 60대 이상이 32명(28.83%)으로 60대의 응답자가 상대적으로 많았다.

직업의 유형이 전일제인 학습자는 34명(30.63%), 아르바이트를 병행하는 학습자는 29명(26.13%), 직업의 형태가 없는 학습자는 48명(43.24%)으로 무직에서의 학습자가 상대적으로 많았으며, 음악 장르 중 클래식 음악 95명(85.59%)으로 클래식 음악 관련 수업을 수강하는 학습자가 상대적으로 많았다. 클래식 음악 중에서는 현악기 30명(27.03%)으로 현악기를 배우는 학습자가 상대적으로 많았다.

수강생들의 학습 기간이 5년 이상 53명(47.75%)으로 5년 이상 배운 학습자가 가장 많았고, 1:1 개인 레슨받는 학습자는 43명(38.74%), 합주 수업만 수강하는 학습자는 27명(24.32%), 1:1 개인 레슨과 합주 수업 모두 수강하는

학습자는 19명(17.12%), 클래스 수업을 수강하는 학습자는 22명(19.82%)으로 1:1 개인 레슨 수업만 수강하는 학습자가 상대적으로 많았다. 또한 무대 경험이 없는 학습자는 62명(55.86%)으로 무대 경험이 없는 학습자가 상대적으로 많았으며 학위과정 37명(33.33%), 비학위과정 74명(66.67%)로 비학위과정으로 수업을 수강하는 학습자가 상대적으로 많았다.

특별히 합주 수업을 수강하고 있는 학습자의 합주 수업 참여 기간에서 1년 미만 17명(36.96%), 1년 이상-2년 미만 9명(19.57%), 2년 이상-3년 미만 4명(8.70%), 3년 이상-4년 미만 5명(10.87%) 4년 이상 11명(23.91%)으로 합주 수업에 1년 미만 참여한 학습자가 상대적으로 많았다. 또한 수업의 종류에서 1:1 개인 레슨, 합주 수업 또는 1:1 개인 레슨과 합주 수업 수강하는 학습자를 대상으로 연습 시간에 대해 설문한 결과, 1시간 미만 15명(16.85%), 1시간 이상-2시간 미만 23명(25.84%), 2시간 이상-3시간 미만 19명(21.35%), 3시간 이상 4시간 미만 11명(12.36%), 4시간 이상 21명(23.60%)으로 1시간 이상 2시간 미만으로 연습하는 학습자의 수가 상대적으로 많았다.

<표Ⅳ-4> 연구 대상의 일반적인 사항

구분		빈도(N)	비율(%)	
1	성별	남	20	18.02
		여	91	81.98
2	연령	10-20대	18	16.22
		30대	12	10.81
		40대	22	19.81
		50대	27	24.32
		60대	32	28.83
3	직업 형태	Full Time	34	30.63
		Part Time	29	26.13
		없음	48	43.24
4	음악 장르	클래식 음악	95	85.59

		실용 음악 / 재즈 음악	4	3.60
		종교 음악	12	10.81
		기타	0	0
5	음악 종류	건반악기	17	15.32
		현악기	30	27.03
		관악기	13	11.71
		타악기	0	0.00
		교육용악기	0	0.00
		성악 / 보컬	20	18.02
		작곡 / 이론	28	25.23
		기타	3	2.70
6	학습 기간	2년 미만	28	25.23
		2년 이상-3년 미만	9	8.11
		3년 이상-4년 미만	10	9.01
		4년 이상-5년 미만	11	9.91
		5년 이상	53	47.75
7	수업 종류	1:1 개인 레슨	43	38.74
		합주 수업	27	24.32
		1:1 개인 레슨과 합주 수업	19	17.12
		클래스 수업	22	19.82
8	무대 경험	없음	62	55.86
		1회	18	16.22
		2회	20	18.02
		3회	1	0.90
		4회 이상	10	9.01
9	수업 유형	학위과정(학점은행제 예정)	37	33.33
		비학위과정	74	66.67
합계			111	100

<표IV-5> 7번 문항의 2, 3번 응답자 (7-1)

		구분	빈도(N)	비율(%)
7-1	합주 수업 참여 기간	1년 미만	17	36.96
		1년 이상-2년 미만	9	19.57
		2년 이상-3년 미만	4	8.70
		3년 이상-4년 미만	5	10.87

		4년 이상	11	23.91
		합계	46	100

<표IV-6> 7번 문항의 1, 2, 3번 응답자 (7-2)

		구분	빈도(N)	비율(%)
7-2	연습 시간	1시간 미만	15	16.85
		1시간 이상-2시간 미만	23	25.84
		2시간 이상-3시간 미만	19	21.35
		3시간 이상-4시간 미만	11	12.36
		4시간 이상	21	23.60
		합계	89	100

나. 평생교육의 학습 흥미도

평생교육원 학습 흥미도를 분석한 결과, 8번 “나는 음악 관련 TV 프로그램이나 라디오를 자주 청취한다.”의 평균이 가장 낮게 나타났으며 평균이 가장 높은 문항은 1번 문항으로 “나는 음악을 배우는 것이 흥미롭다고 느낀다”에 해당한다.

평생교육 학습 흥미도의 빈도/비율과 평균 및 표준편차를 나타내면 다음의 표와 같다.

<표IV-7>는 문항 1 “나는 음악을 배우는 것이 흥미롭다고 느낀다.”에 대한 응답의 결과이다. 그 결과 매우 그렇다의 빈도(70)와 비율(36.06%)이 가장 높았다.

<표IV-7> 문항 1의 빈도 비율과 평균 및 표준편차

구분	매우 그렇지 않다	그렇지 않다	보통 이다	그렇다	매우 그렇다	합계	평균	표준편차
빈도	1	0	6	34	70	111	4.55	.68
비율	0.90	0.00	5.41	30.63	63.06	100		

<표IV-8>은 문항 2 “나는 음악(연주, 노래, 작곡, 이론 공부 등)하기를 즐긴다.”에 대한 응답의 결과이다. 그 결과 긍정적인 답변이 대부분이었으며 자세한 내용 다음과 같다.

<표IV-8> 문항 2의 빈도 비율과 평균 및 표준편차

구분	매우 그렇지 않다	그렇지 않다	보통 이다	그렇다	매우 그렇다	합계	평균	표준편차
빈도	1	6	20	41	43	111	4.07	.93
비율	0.90	5.41	18.02	36.94	38.72	100		

<표IV-9>는 문항 3 “나는 수업 받은 것을 복습하거나 연습하는 것이 즐겁다.”에 대한 응답의 결과이다. 그 결과 그렇다의 비율이 많았지만 평균이 낮게 나타났으며 자세한 내용은 다음과 같다.

<표IV-9> 문항 3의 빈도 비율과 평균 및 표준편차

구분	매우 그렇지 않다	그렇지 않다	보통 이다	그렇다	매우 그렇다	합계	평균	표준편차
빈도	2	8	19	52	30	111	3.90	.94
비율	1.80	7.21	17.12	46.85	27.03	100		

<표IV-10>은 문항 4 “나는 수업 시간이 기다려진다.”에 대한 응답의 결과이다. 그 결과 그렇다의 비율이 높게 나타났으며 자세한 내용은 다음과 같다.

<표IV-10> 문항 4의 빈도 비율과 평균 및 표준편차

구분	매우 그렇지 않다	그렇지 않다	보통 이다	그렇다	매우 그렇다	합계	평균	표준편차
빈도	2	3	20	51	35	111	4.03	.88
비율	1.80	2.70	18.02	45.95	31.53	100		

<표Ⅳ-11>은 문항 5 “나는 다양한 음악을 연주해보고 싶다.(또는 음악에 대해 알아보고 싶다.)”에 대한 응답의 결과이다. 그 결과 그렇다와 매우 그렇다의 비율이 높게 나타났으며 자세한 내용은 다음과 같다.

<표Ⅳ-11> 문항 5의 빈도 비율과 평균 및 표준편차

구분	매우 그렇지않다	그렇지 않다	보통 이다	그렇다	매우 그렇다	합계	평균	표준편차
빈도	1	6	17	44	43	111	4.10	.91
비율	0.90	5.41	15.32	39.64	38.74	100		

<표Ⅳ-12>는 문항 6 “나는 다른 사람의 연주를 찾아 듣는다.”에 대한 응답의 결과이다. 그 결과 보통이다와 매우 그렇다의 비율이 비슷하게 나타났으며 자세한 내용은 다음과 같다.

<표Ⅳ-12> 문항 6의 빈도 비율과 평균 및 표준편차

구분	매우 그렇지않다	그렇지 않다	보통 이다	그렇다	매우 그렇다	합계	평균	표준편차
빈도	2	5	27	40	37	111	3.95	.96
비율	1.80	4.50	24.32	36.04	33.33	100		

<표Ⅳ-13>은 문항 7 “나는 음악회(뮤지컬, 오페라, 오케스트라, 독주회 등)를 자주 감상하고 싶다.”에 대한 응답의 결과이다. 그 결과 보통이다와 매우 그렇다의 비율이 높게 나타났으나 전체 평균이 4.0을 넘지 못했으며 자세한 내용은 다음과 같다.

<표Ⅳ-13> 문항 7의 빈도 비율과 평균 및 표준편차

구분	매우 그렇지않다	그렇지 않다	보통 이다	그렇다	매우 그렇다	합계	평균	표준편차
빈도	1	8	23	43	36	111	3.95	.95
비율	0.90	7.21	20.72	38.72	32.43	100		

<표IV-14>는 문항 8 “나는 음악 관련 TV 프로그램이나 라디오를 자주 청취한다.”에 대한 응답의 결과이다. 그 결과 평균 점수가 가장 낮게 나타났으며 자세한 내용은 다음과 같다.

<표IV-14> 문항 8의 빈도 비율과 평균 및 표준편차

구분	매우 그렇지 않다	그렇지 않다	보통 이다	그렇다	매우 그렇다	합계	평균	표준편차
빈도	3	9	24	47	28	111	3.79	1.00
비율	2.70	8.11	21.62	42.34	25.23	100		

<표IV-15>는 문항 9 “나는 음악을 하면 스트레스가 풀린다.”에 대한 응답의 결과이다. 그 결과 그렇다의 비율이 높게 나타났으며 자세한 내용은 다음과 같다.

<표IV-15> 문항 9의 빈도 비율과 평균 및 표준편차

구분	매우 그렇지 않다	그렇지 않다	보통 이다	그렇다	매우 그렇다	합계	평균	표준편차
빈도	3	4	15	55	34	111	4.02	.91
비율	2.70	3.60	13.51	49.55	30.63	100		

<표IV-16>은 문항 10 “나는 내가 배우는 곡의 정보에 대해 찾아본다.”에 대한 응답의 결과이다. 그 결과 그렇다의 비율이 높게 나타났으며 자세한 내용은 다음과 같다.

<표IV-16> 문항 10의 빈도 비율과 평균 및 표준편차

구분	매우 그렇지 않다	그렇지 않다	보통 이다	그렇다	매우 그렇다	합계	평균	표준편차
빈도	1	6	21	54	29	111	3.94	.87
비율	0.90	5.41	18.92	48.65	26.13	100		

<표IV-17>은 문항 11 “나는 시간이 부족하지만 수업에 매번 참석하려고

한다.”에 대한 응답의 결과이다. 그 결과 매우 그렇다의 비율이 가장 높게
났고 평균 또한 가장 높게 나타났으며 자세한 내용은 다음과 같다.

<표Ⅳ-17> 문항 11의 빈도 비율과 평균 및 표준편차

구분	매우 그렇지않다	그렇지 않다	보통 이다	그렇다	매우 그렇다	합계	평균	표준편차
빈도	1	0	9	44	57	111	4.41	.72
비율	0.90	0.00	8.11	39.64	51.35	100		

다. 평생교육원의 학습 만족도

평생교육원 학습 흥미도를 분석한 결과, 평균이 가장 낮은 문항은 13번
문항으로 “나는 다른 사람에게 내가 음악(연주, 노래 작곡, 이론 공부 등)하
는 모습을 보여줄 생각을 하면 행복하다”에 해당한다. 평균이 가장 높은 문
항은 12번 문항으로 “나는 음악을 하게 된 것이 가치 있는 일이라고 생각한
다.”에 해당한다.

평생교육 학습 만족도의 빈도/비율과 평균 및 표준편차를 나타내면 다음
의 표와 같다.

<표Ⅳ-18>은 문항 12 “나는 음악을 하게 된 것이 가치 있는 일이라고 생
각한다.”에 대한 분석의 결과이다. 그 결과 대부분 긍정적인 응답의 비율이
높게 나타났고 평균이 가장 높게 나타났으며 자세한 내용은 다음과 같다.

<표Ⅳ-18> 문항 12의 빈도 비율과 평균 및 표준편차

구분	매우 그렇지않다	그렇지 않다	보통 이다	그렇다	매우 그렇다	합계	평균	표준편차
빈도	1	1	4	44	61	111	4.47	.70
비율	0.90	0.90	3.60	39.64	54.95	100		

<표Ⅳ-19>는 문항 13 “나는 다른 사람에게 내가 음악(연주, 노래, 작곡, 이론 공부 등)하는 모습을 보여줄 생각을 하면 행복하다.”에 대한 응답의 결과이다. 그 결과 평균이 가장 낮게 나타났으며 자세한 내용은 다음과 같다.

<표Ⅳ-19> 문항 13의 빈도 비율과 평균 및 표준편차

구분	매우 그렇지 않다	그렇지 않다	보통 이다	그렇다	매우 그렇다	합계	평균	표준편차
빈도	5	13	35	32	26	111	3.55	1.11
비율	4.50	11.71	31.53	28.83	23.42	100		

<표Ⅳ-20>은 문항 14 “나는 음악을 하는 동안 지속적으로 성장하고 있다고 생각한다.”에 대한 응답의 결과이다. 그 결과 그렇다와 매우 그렇다의 비율이 높게 나타났으며 자세한 내용은 다음과 같다.

<표Ⅳ-20> 문항 14의 빈도 비율과 평균 및 표준편차

구분	매우 그렇지 않다	그렇지 않다	보통 이다	그렇다	매우 그렇다	합계	평균	표준편차
빈도	1	3	10	47	50	111	4.28	0.81
비율	0.90	2.70	9.01	42.34	45.05	100		

<표Ⅳ-21>은 문항 15 “나는 음악을 하는 동안 무언가를 성취하고 있다고 느낀다.”에 대한 응답의 결과이다. 그 결과 긍정적인 응답의 비율이 높게 나타났으며 자세한 내용은 다음과 같다.

<표Ⅳ-21> 문항 15의 빈도 비율과 평균 및 표준편차

구분	매우 그렇지 않다	그렇지 않다	보통 이다	그렇다	매우 그렇다	합계	평균	표준편차
빈도	2	2	11	44	52	111	4.28	0.85
비율	1.80	1.80	9.91	39.64	46.85	100		

<표Ⅳ-22>는 문항 16 “나는 다른 사람에게 내가 경험한 음악 수업을 수

강해보도록 권유할 생각이 있다.”에 대한 응답의 결과이다. 그 결과 그렇다와 매우 그렇다의 비율이 비슷하게 나타났으며 자세한 내용은 다음과 같다.

<표Ⅳ-22> 문항 16의 빈도 비율과 평균 및 표준편차

구분	매우 그렇지않다	그렇지 않다	보통 이다	그렇다	매우 그렇다	합계	평균	표준편차
빈도	1	3	15	47	45	111	4.19	0.84
비율	0.90	2.70	13.51	42.34	40.54	100		

<표Ⅳ-23>은 문항 17 “나는 지금 수강하고 있는 수업을 다음 학기에도 수강하고 싶다.”에 대한 분석의 결과이다. 그 결과 매우 그렇다의 비율이 높게 나타났으며 자세한 내용은 다음과 같다.

<표Ⅳ-23> 문항 17의 빈도 비율과 평균 및 표준편차

구분	매우 그렇지않다	그렇지 않다	보통 이다	그렇다	매우 그렇다	합계	평균	표준편차
빈도	2	3	17	38	51	111	4.20	0.92
비율	1.80	2.70	15.32	34.23	45.95	100		

<표Ⅳ-24>는 문항 18 “나는 평생교육원 수강자 중에 친하게 지내는 사람이 있다.”에 대한 응답의 결과이다. 그 결과 그렇다의 비율이 높게 나타났으며 자세한 내용은 다음과 같다.

<표Ⅳ-24> 문항 18의 빈도 비율과 평균 및 표준편차

구분	매우 그렇지않다	그렇지 않다	보통 이다	그렇다	매우 그렇다	합계	평균	표준편차
빈도	10	26	21	38	26	111	3.49	1.25
비율	9.01	14.41	18.92	34.23	23.42	100		

<표Ⅳ-25>는 문항 19 “나는 평생교육원의 교수자들과 원만한 관계를 유지하고 있다.”에 대한 응답의 결과이다. 그 결과 보통이다, 그렇다, 매우 그

렇다의 비율이 높게 나타났고 보통이다와 매우 그렇다의 비율이 비슷하게 나타났으며 자세한 내용은 다음과 같다.

<표Ⅳ-25> 문항 19의 빈도 비율과 평균 및 표준편차

구분	매우 그렇지않다	그렇지 않다	보통 이다	그렇다	매우 그렇다	합계	평균	표준편차
빈도	2	4	25	49	31	111	3.93	0.90
비율	1.80	3.60	10.81	53.15	30.63	100		

<표Ⅳ-26>은 문항 20 “나는 행복하다고 느낀다.”에 대한 응답의 결과이다. 그 결과 그렇다의 비율이 높게 나타났으며 자세한 내용은 다음과 같다.

<표Ⅳ-26> 문항 20의 빈도 비율과 평균 및 표준편차

구분	매우 그렇지않다	그렇지 않다	보통 이다	그렇다	매우 그렇다	합계	평균	표준편차
빈도	2	4	12	59	34	111	4.07	.85
비율	1.80	3.60	10.81	53.15	30.63	100		

<표Ⅳ-27>은 문항 21 “나는 나의 삶이 만족스럽다고 생각한다.”에 대한 응답의 결과이다. 그 결과 그렇다의 비율이 높게 나타났으며 자세한 내용은 다음과 같다.

<표Ⅳ-27> 문항 21의 빈도 비율과 평균 및 표준편차

구분	매우 그렇지않다	그렇지 않다	보통 이다	그렇다	매우 그렇다	합계	평균	표준편차
빈도	2	5	17	55	32	111	3.99	.89
비율	1.80	4.50	15.32	49.55	28.83	100		

<표Ⅳ-28>은 문항 22 “나는 요즘 삶에 활력이 넘친다.”에 대한 응답의 결과이다. 그 결과 보통이다와 그렇다 비율이 비슷하게 나타났으며 자세한 내용은 다음과 같다.

<표Ⅳ-28> 문항 22의 빈도 비율과 평균 및 표준편차

구분	매우 그렇지않다	그렇지 않다	보통 이다	그렇다	매우 그렇다	합계	평균	표준편차
빈도	2	4	39	37	29	111	3.78	.94
비율	1.80	3.60	35.14	33.33	26.13	100		

<표Ⅳ-29>는 문항 23 “나는 내가 가치 있는 사람이라고 생각한다.”에 대한 응답의 결과이다. 그 결과 그렇다의 비율이 가장 높았으며 자세한 내용은 다음과 같다.

<표Ⅳ-29> 문항 23의 빈도 비율과 평균 및 표준편차

구분	매우 그렇지않다	그렇지 않다	보통 이다	그렇다	매우 그렇다	합계	평균	표준편차
빈도	4	2	16	52	37	111	4.05	0.94
비율	3.60	1.80	14.41	46.85	33.33	100		

<표Ⅳ-30>은 문항 24 “나는 일상생활에서 활동적이다.”에 대한 응답의 결과이다. 그 결과 그렇다의 비율이 가장 높았으며 자세한 내용은 다음과 같다.

<표Ⅳ-30> 문항 24의 빈도 비율과 평균 및 표준편차

구분	매우 그렇지않다	그렇지 않다	보통 이다	그렇다	매우 그렇다	합계	평균	표준편차
빈도	1	6	28	43	33	111	3.9	0.92
비율	0.90	5.41	25.23	38.74	29.73	100		

<표Ⅳ-31>은 문항 25 “나는 하루를 알차게 보내고 있다고 생각한다.”에 대한 응답의 결과이다. 그 결과 그렇다의 비율이 가장 높으며 자세한 내용은 다음과 같다.

<표Ⅳ-31> 문항 25의 빈도 비율과 평균 및 표준편차

구분	매우 그렇지않다	그렇지 않다	보통 이다	그렇다	매우 그렇다	합계	평균	표준편차
빈도	2	6	29	46	28	111	3.83	0.93
비율	1.80	5.41	26.13	41.44	28.33	100		

<표Ⅳ-32>는 문항 26 “나는 현재 내 모습이 내 또래의 다른 사람에 비해 더 행복하다고 느껴진다.”에 대한 응답의 결과이다. 그 결과 그렇다의 비율이 가장 높으며 자세한 내용은 다음과 같다.

<표Ⅳ-32> 문항 26의 빈도 비율과 평균 및 표준편차

구분	매우 그렇지않다	그렇지 않다	보통 이다	그렇다	매우 그렇다	합계	평균	표준편차
빈도	3	4	26	46	32	111	3.90	0.95
비율	2.70	3.60	23.42	41.44	28.83	100		

<표Ⅳ-33>은 문항 27 “내가 이용하는 평생교육원의 시설(장소)은 깨끗하다.”에 대한 응답의 결과이다. 그 결과 그렇다의 비율이 가장 높으며 자세한 내용은 다음과 같다.

<표Ⅳ-33> 문항 27의 빈도 비율과 평균 및 표준편차

구분	매우 그렇지않다	그렇지 않다	보통 이다	그렇다	매우 그렇다	합계	평균	표준편차
빈도	1	3	21	55	31	111	4.01	0.81
비율	0.90	2.70	18.92	49.55	27.93	100		

<표Ⅳ-34>는 문항 28 “내가 이용하는 평생교육원은 편의시설을 잘 갖추고 있다.”에 대한 응답의 결과이다. 그 결과 그렇다의 비율이 가장 높으며 자세한 내용은 다음과 같다.

<표Ⅳ-34> 문항 28의 빈도 비율과 평균 및 표준편차

구분	매우 그렇지않다	그렇지 않다	보통 이다	그렇다	매우 그렇다	합계	평균	표준편차
빈도	1	2	38	45	25	111	3.82	.83
비율	0.90	1.80	34.23	40.54	22.52	100		

<표Ⅳ-35>는 문항 29 “내가 이용하는 평생교육원의 위치에 만족한다.”에 대한 응답의 결과이다. 그 결과 그렇다의 비율이 가장 높으며 자세한 내용은 다음과 같다.

<표Ⅳ-35> 문항 29의 빈도 비율과 평균 및 표준편차

구분	매우 그렇지않다	그렇지 않다	보통 이다	그렇다	매우 그렇다	합계	평균	표준편차
빈도	2	3	23	46	37	111	4.02	0.90
비율	1.80	2.70	20.72	41.44	33.33	100		

<표Ⅳ-36>은 문항 30 “내가 이용하는 평생교육원의 수강료에 만족한다.”에 대한 응답의 결과이다. 그 결과 매우 그렇다의 비율이 가장 높으며 자세한 내용은 다음과 같다.

<표Ⅳ-36> 문항 30의 빈도 비율과 평균 및 표준편차

구분	매우 그렇지않다	그렇지 않다	보통 이다	그렇다	매우 그렇다	합계	평균	표준편차
빈도	3	4	24	38	42	111	4.01	1.00
비율	2.70	3.69	21.62	34.23	37.84	100		

특히 학습자의 시설의 청결, 편의시설, 위치 및 수강료에 대해 만족도가 높은 것으로 나타났다.

3. 평생교육원 음악 관련 프로그램 학습자 특성에 따른 흥미도와 만족도

학습자 특성 중 성별, 수강 유형에 따른 흥미도와 만족도를 분석하기 위해 t검정을 통해 분석하였다. 또한 연령, 직업 형태, 음악 장르, 음악 종류, 학습 기간, 수업 종류, 합주 수업 참여 기간에 따른 흥미도와 만족도를 분석하기 위해 t검정과 ANOVA를 통해 분석하였다.

7-2번 문항(연습 시간)과 8번 문항(무대 경험)에 따른 흥미도와 만족도 차이는 표본집단이 1명 뿐이므로 검정되지 않아 제외하고 분석하였다.

가. 성별에 따른 흥미도와 만족도 차이

성별에 따른 학습자의 흥미도와 만족도 차이가 있는지 알아보기 위해 t검정을 실시하였다. 그 결과 흥미도와 만족도 모두 여자가 높은 편이었고, 만족도에서 유의수준 0.05에서 차이가났다.($p < .05$) <표IV-37>

<표IV-37> 성별에 따른 흥미도와 만족도 차이

구분		기술통계량			t(p)
		N	평균	표준편차	
흥미도	남자	20	3.88	0.67	-1.452(0.149)
	여자	91	4.10	0.62	
만족도	남자	20	3.73	0.66	-2.045(0.043)
	여자	91	4.04	0.58	

나. 연령에 따른 흥미도와 만족도 차이

연령에 따른 학습자의 흥미도와 만족도 차이가 있는지 알아보기 위해

ANOVA를 실시하였다. 결과는 학습 흥미도나 만족도는 연령에 따라 차이가 없었으며 자세한 결과는 <표IV-38>과 같다.

<표IV-38> 연령에 따른 흥미도와 만족도 차이

구분		N	평균	표준 편차	F	P	scheffe
흥미도	10-20대	18	3.73	0.72	1.866	0.122	n/a
	30대	12	4.29	0.56			
	40대	22	4.11	0.56			
	50대	27	4.16	0.74			
	60대	32	4.05	0.52			
만족도	10-20대	18	3.69	0.67	1.901	0.116	n/a
	30대	12	4.25	0.42			
	40대	22	4.04	0.50			
	50대	27	4.06	0.75			
	60대	32	3.95	0.51			

다. 직업 형태에 따른 흥미도와 만족도 차이

직업 형태에 따른 학습 흥미도는 유의수준 0.05에서 차이가 없었다.($p>.05$) 반면에 학습 만족도는 직업 형태에 따라 차이가 있었다.($p<.05$) Full Time 직업을 가지고 있는 사람이 그렇지 않은 사람보다 만족도가 높은 것으로 조사되었으며 자세한 결과는 <표IV-39>와 같다.

<표IV-39> 직업 형태에 따른 흥미도와 만족도 차이

구분		N	평균	표준 편차	F	P	scheffe
흥미도	Full Time	34	4.25	0.49	2.268	0.108	n/a
	Part Time	29	3.97	0.77			
	없음	48	3.98	0.62			
만족도	Full Time	34	4.19	0.51	3.250	0.043	b<a
	Part Time	29	3.83	0.68			
	없음	48	3.94	0.59			

라. 음악 장르에 따른 흥미도와 만족도 차이

수강하는 음악 장르 따른 학습자의 흥미도와 만족도 모두 종교 음악에서 제일 높았으나 유의수준 0.05에서는 차이가 나타나지 않았으며($p>.05$) 자세한 내용은 <표IV-40>과 같다.

<표IV-40> 음악 장르에 따른 흥미도와 만족도 차이

구분		N	평균	표준 편차	F	P	scheffe
흥미도	클래식 음악	95	4.06	0.65	0.453	0.637	n/a
	실용/재즈 음악	4	3.82	0.41			
	종교 음악	12	4.17	.54			
	기타	0	0.00	0.00			
만족도	클래식 음악	95	3.97	0.61	1.522	0.223	n/a
	실용/재즈 음악	4	3.72	0.73			
	종교 음악	12	4.24	0.46			
	기타	0	0.00	0.00			

마. 음악 종류에 따른 흥미도와 만족도 차이

음악 종류에 따른 학습 흥미도와 만족도는 유의수준 0.05에서 차이가 나타나지 않았다($p>.05$) 관악기를 배우는 학습자의 흥미도와 기타과목을 수강하는 학습자의 만족도가 가장 높은 것으로 조사되었으며 자세한 내용은 <표IV-41>과 같다.

<표 IV-41> 음악 종류에 따른 흥미도와 만족도 차이

구분		N	평균	표준편차	F	P	scheffe
흥미도	건반악기	17	3.90	0.55	1.956	0.091	n/a
	현악기	30	4.27	0.52			
	관악기	13	4.31	0.34			
	타악기	0	0.00	0.00			
	교육용악기	0	0.00	0.00			
	성악/보컬	20	3.88	0.84			
	작곡/이론	28	3.94	0.67			
	기타	3	4.24	0.73			
만족도	건반악기	17	3.92	0.47	2.188	0.061	n/a
	현악기	30	4.19	0.53			
	관악기	13	4.09	0.37			
	타악기	0	0.00	0.00			
	교육용악기	0	0.00	0.00			
	성악/보컬	20	3.9	0.89			
	작곡/이론	28	3.76	0.51			
	기타	3	4.47	0.43			

바. 학습 기간에 따른 흥미도와 만족도 차이

학습 기간에 따른 학습 흥미도와 만족도는 유의수준 0.05에서는 차이가 나타나지 않았다.($p>.05$) 3년 이상-4년 미만의 학습 기간인 학습자의 학습 흥미도가 높게 나타났고 2년 미만의 학습 기간인 학습자의 학습 만족도가 높은 것으로 조사되었으며 자세한 내용은 <표 IV-42>와 같다.

<표 IV-42> 학습 기간에 따른 흥미도와 만족도 차이

구분		N	평균	표준편차	F	P	scheffe
흥미도	2년 미만	28	4.04	.64	0.475	0.754	n/a
	2년 이상-3년 미만	9	3.94	.71			

	3년 이상 -4년 미만	10	4.30	.42			
	4년 이상 -5년 미만	11	3.98	.48			
	5년 이상	53	4.07	.68			
만족도	2년 미만	28	4.01	0.47	0.123	0.974	n/a
	2년 이상 -3년 미만	9	3.93	0.68			
	3년 이상 -4년 미만	10	4.0	0.59			
	4년 이상 -5년 미만	11	3.98	0.54			
	5년 이상	53	3.97	0.68			

사. 수업 종류에 따른 흥미도와 만족도 차이

수업 종류에 따른 학습 흥미도와 만족도의 차이는 없었으나($p>.05$) 합주 수업의 만족도와 흥미도는 높은 것으로 조사되었으며 자세한 내용은 <표IV-43>과 같다.

<표IV-43> 수업 종류에 따른 흥미도와 만족도 차이

	구분	N	평균	표준 편차	F	P	scheffe
흥미도	1:1 개인레슨	43	4.08	.70	1.031	0.382	n/a
	합주 수업	27	4.18	.54			
	1:1 개인레슨 + 합주 수업	19	3.85	.65			
	클래스 수업	22	4.09	.60			
만족도	1:1 개인레슨	43	3.99	.68	0.999	0.396	n/a
	합주 수업	27	4.14	.55			
	1:1 개인레슨 + 합주 수업	19	3.88	.67			
	클래스 수업	22	3.89	.41			

아. 합주 수업 참여 기간에 따른 흥미도와 만족도 차이

평생교육원에서 음악 관련 수업을 수강 중인 성인학습자 111명 중 1:1 개인 레슨 또는 합주 수업 또는 1:1 개인 레슨과 합주 수업 모두를 수강하는 학습자 46명을 대상으로 합주 수업 참여 기간에 따른 학습자의 흥미도와 만족도 차이에 결과는 <표IV-44>와 같다.

그 결과, 학습 흥미도와 만족도 모두 유의수준 0.05에서 차이가 나지 않았다.($p>.05$)

<표IV-44> 합주 수업 참여 기간에 따른 흥미도와 만족도 차이

구분		N	평균	표준 편차	F	P	scheffe
흥미도	1년 미만	17	4.05	.64	0.388	0.816	n/a
	1년 이상 -2년 미만	9	3.84	.73			
	2년 이상 -3년 미만	4	4.05	.34			
	3년 이상 -4년 미만	5	4.24	.52			
	4년 이상	11	4.10	.60			
	1년 미만	17	3.98	.62			
만족도	1년 이상 -2년 미만	9	3.89	.71	0.580	0.679	n/a
	2년 이상 -3년 미만	4	4.01	.46			
	3년 이상 -4년 미만	5	4.40	.45			
	4년 이상	11	4.06	.64			

자. 수강 유형에 따른 흥미도와 만족도 차이

수강 유형에 따른 학습 흥미도에서 통계적으로 유의한 차이가 났고

($p < .05$) 비학위제의 학습 흥미도에 대한 점수가 높게 나타났으며 자세한 내용은 <표 IV-45>와 같다.

<표 IV-45> 수강 유형에 따른 흥미도와 만족도 차이

구분		기술통계량			t(p)
		N	평균	표준편차	
흥미도	학위제	37	3.83	0.75	-2.845(0.005)
	비학위제	74	4.18	0.54	
만족도	학위제	37	3.87	0.76	-1.475(0.143)
	비학위제	74	4.05	0.50	

1) 수강 유형에 따른 흥미도 분석

학습자의 수강 유형에 따른 흥미도에서 유의한 결과를 보였다.($p < .05$) 학습자의 수강 유형(학위제 37명, 비학위제 74명)에 따른 흥미도의 각 문항별 분석을 더 자세히 하면 다음과 같다.

수강 유형에 따른 흥미도 설문 문항 중 8번과 9번 문항에서 유의수준 0.05에서 통계적으로 유의한 차이가 났다($p < .05$).

가) 문항 1. 나는 음악을 배우는 것이 흥미롭다고 느낀다.

<표 IV-46> 수강 유형에 따른 문항 1의 차이

구분	매우 그렇지 않다	그렇지 않다	보통이다	그렇다	매우 그렇다	평균	표준편차	t(p)
학위제	1	0	3	14	19	4.35	.86	5.731(.030)
비학위제	0	0	3	20	51	4.65	.56	

나) 문항 2. 나는 음악(연주, 노래, 작곡, 이론 공부 등)하기를 즐긴다.

<표 IV-47> 수강 유형에 따른 문항 2의 차이

구분	매우 그렇지 않다	그렇지 않다	보통이다	그렇다	매우 그렇다	평균	표준 편차	t(p)
학위제	1	0	8	20	8	3.92	.83	4.846(.222)
비학위제	0	6	12	21	35	4.15	.97	

다) 문항 3. 나는 수업 받은 것을 복습하거나 연습하는 것이 즐겁다.

<표 IV-48> 수강 유형에 따른 문항 3의 차이

구분	매우 그렇지 않다	그렇지 않다	보통이다	그렇다	매우 그렇다	평균	표준 편차	t(p)
학위제	2	1	11	16	7	3.68	1.00	1.707(.075)
비학위제	0	7	8	36	23	4.01	.90	

라) 문항 4. 나는 수업 시간이 기다려진다.

<표 IV-49> 수강 유형에 따른 문항 4의 차이

구분	매우 그렇지 않다	그렇지 않다	보통이다	그렇다	매우 그렇다	평균	표준 편차	t(p)
학위제	2	1	6	18	10	3.89	1.02	.606(.254)
비학위제	0	2	14	33	25	4.09	.80	

마) 문항 5. 나는 다양한 음악을 연주해보고 싶다.(또는 음악에 대해 알아보고 싶다.)

<표 IV-50> 수강 유형에 따른 문항 5의 차이

구분	매우 그렇지 않다	그렇지 않다	보통이다	그렇다	매우 그렇다	평균	표준 편차	t(p)
학위제	1	1	6	17	12	4.03	.93	.618(.559)
비학위제	0	5	11	27	31	4.14	.91	

바) 문항 6. 나는 다른 사람의 연주를 찾아 듣는다.

<표 IV-51> 수강 유형에 따른 문항 6의 차이

구분	매우 그렇지 않다	그렇지 않다	보통이다	그렇다	매우 그렇다	평균	표준 편차	t(p)
학위제	2	1	12	13	9	3.70	1.05	1.371(.059)
비학위제	0	4	15	27	28	4.09	.90	

사) 문항 7. 나는 음악회(뮤지컬, 오페라, 오케스트라, 독주회 등)를 자주 감상하고 싶다.

<표 IV-52> 수강 유형에 따른 문항 7의 차이

구분	매우 그렇지 않다	그렇지 않다	보통이다	그렇다	매우 그렇다	평균	표준 편차	t(p)
학위제	1	5	8	14	9	3.68	1.08	3.906(.034)
비학위제	0	3	15	29	27	4.08	.86	

아) 문항 8. 나는 음악 관련 TV 프로그램이나 라디오를 자주 청취한다

<표 IV-53> 수강 유형에 따른 문항 8의 차이

구분	매우 그렇지 않다	그렇지 않다	보통이다	그렇다	매우 그렇다	평균	표준 편차	t(p)
학위제	3	4	13	15	2	3.24	1.01	1.563(.000)
비학위제	0	5	11	32	26	4.07	.88	

자) 문항 9. 나는 음악을 하면 스트레스가 풀린다.

<표 IV-54> 수강 유형에 따른 문항 9의 차이

구분	매우 그렇지 않다	그렇지 않다	보통이다	그렇다	매우 그렇다	평균	표준 편차	t(p)
학위제	3	2	8	19	5	3.57	1.07	5.239(.000)
비학위제	0	2	7	19	5	4.24	.74	

차) 문항 10. 나는 내가 배우는 곡의 정보에 대해 찾아본다.

<표 IV-55> 수강 유형에 따른 문항 10의 차이

구분	매우 그렇지 않다	그렇지 않다	보통 이다	그렇다	매우 그렇다	평균	표준 편차	t(p)
학위제	1	0	10	19	7	3.84	.83	.006(.397)
비학위제	0	6	11	35	22	3.99	.88	

카) 문항 11. 나는 시간이 부족하지만 수업에 매번 참석하려고 한다.

<표 IV-56> 수강 유형에 따른 문항 11의 차이

구분	매우 그렇지 않다	그렇지 않다	보통 이다	그렇다	매우 그렇다	평균	표준 편차	t(p)
학위제	1	0	6	13	17	4.22	.92	6.221(.049)
비학위제	0	0	3	31	40	4.50	.58	

V. 결론 및 제언

본 연구의 목적은 서울시 소재 4년제 대학 부설 평생교육원에 개설된 음악 관련 수업의 현황을 알아보고, 수업에 참여한 학습자에게 설문하여 흥미도 및 만족도를 조사하고 비교하여 평생교육원의 음악교육이 활성화되는 데 기여하는 것이다. 현황 조사를 위해 각 대학의 인터넷 홈페이지를 기반으로 대학 부설 평생교육원에 개설된 음악 관련 프로그램 현황을 조사하였고 인터넷 홈페이지에 정확하게 기재되지 않은 내용에 대해 전화로 문의하였다. 또한 학습자의 흥미도와 만족도를 위해 서울시 소재 4년제 대학 부설 평생교육원에 재학 중인 성인학습자를 대상으로 설문 조사를 실시하였다. 연구 결과를 기반으로 도출한 결론은 다음과 같다.

첫째, 서울시 소재 4년제 대학 41개 중 절반 이상의 학교에서 음악 관련 수업이 이루어지고 있었다. 그중 학위제만 운영하는 학교 8곳, 비학위제만을 운영하는 학교 12곳이었으며 비학위제와 학위제를 동시에 운영하는 곳은 6곳으로 학교로 조사되었다.

둘째, 학습자의 전체적인 흥미도의 평균은 4.06이고, 만족도의 평균은 3.99로 학습자의 만족도에 비해 흥미도가 높게 나타났다.

셋째, 학습자의 특성에 따른 흥미도를 비교한 결과, 학습자의 성별, 연령, 직업 형태, 음악 장르, 음악 종류, 학습 기간, 수업 종류, 연습 시간은 학습자의 흥미도에 영향을 끼치지 않는 것으로 나타났다. 하지만 학습자의 수강 유형에서 학위제로 수강하는 학습자와 비학위제로 수강하는 학습자의 흥미도를 비교해본 결과, 비학위제(4.18)로 수강하는 학습자의 흥미도가 학위제(3.83)보다 높은 것으로 나타났다. 결론적으로 학습자가 취미 활동의 일환으로 음악을 배우거나 학습할 때 또는 자발적으로 음악 수업에 참여할 때 음악에 대한 흥미도가 더 높은 것으로 보인다. 특별히 비학위제로 수강하는

학습자의 흥미도에서 “나는 음악 관련 TV 프로그램이나 라디오를 자주 청취한다.”와 “나는 음악을 하면 스트레스가 풀린다.”에서 유의한 결과가 나왔다.

넷째, 학습자의 특성에 따른 만족도를 비교한 결과, 학습자의 연령, 음악 장르, 음악 종류, 학습 기간, 수업 종류, 연습 시간, 수강 유형은 학습자의 만족도에 영향을 끼치지 않는 것으로 나타났다. 하지만 학습자의 성별, 직업 형태에서 통계적으로 유의한 차이를 보였다. 성별에서 남자와 여자의 만족도를 비교해본 결과, 여자(4.04)가 남자(3.73)보다 학습 만족도에 대한 점수가 높게 나타났고 직업 형태에 따른 학습자의 만족도를 비교해본 결과, Full Time(4.19) 근무를 하며 평생교육에 참여하는 학습자가 Part Time(3.83) 근무를 하며 평생교육에 참여하는 학습자보다 만족도의 점수가 높게 나타났다.

본 연구의 결론을 토대로 후속 연구에 대한 제언은 다음과 같다.

첫째, 이 연구는 서울 소재 4년제 대학 부설 평생교육원 음악 관련 프로그램을 대상으로 현황 조사하였다. 따라서 후속 연구에서는 지역을 확대하여 연구할 필요가 있다.

둘째, 이 연구는 서울시 소재 4년제 대학 부설 평생교육원의 음악 관련 프로그램 중 클래식 음악, 실용 음악, 교회 음악, 교육용 악기로 범위를 제한하여 연구를 실시하였다. 따라서 후속 연구에서는 교양 과목으로의 음악 교양 수업, 국악, 지도자 과정으로 범위를 확대하여 연구할 필요가 있다.

이를 통해 평생교육원의 음악 교육이 활성화되기를 기대한다.

참고문헌

- 강영하, 조봉환, 임경희(2003). “학습흥미검사의 표준화를 위한 연구”. *교육심리연구*, 17(4). 1-37.
- 김영우(2019). “대학 평생교육원 학습자의 학습흥미유발에 대한 인터뷰”. *한국엔터테인먼트산업학회논문지*. 13(2).
- 김중서, 김신일, 한송희, 강대중(2011). **평생교육개론**. 파주: 교육과학사.
- 김지자, 정득진, 서은경(1998). *평생교육의 이해*. 서울: 정민사.
- 김찬혜(2019). 오케스트라 동아리에 참여하는 의대생의 심리적 안녕감과 의사소통능력에 대한 연구. 석사학위논문, 이화여자대학교 교육대학원.
- 김태준, 장구섭, 김진희, 홍영란, 안영민, 이은경, 장지은(2016). “21세기 글로벌 교육개혁 동향 분석 연구(IV): 고령사회 대응을 위한 평생교육체제 구축”. *한국교육개발원 연구보고서(RR2016-21)*. 진천: 한국교육개발원.
- 민경훈, 김신영, 김용희, 방금주, 승윤희, 양종모, 이연경, 임미경, 장기범, 조순이, 주대창, 현경실(2017). **음악교육학 총론**. 서울: 학지사.
- 변동임, 이희수, 최돈민, 구교정, 김동은, 김옥남, 박형충, 최종철, 최정하(2006). **각국의 평생교육 정책**. 서울: 서울교육사.
- 서희원(2014). 성인 학습자의 이러닝에서 학습자요인이 학습 만족도와 학습성취도에 미치는 영향. 석사학위논문, 성신여자대학교 교육대학원.
- 양홍권(2017). **학습세기의 교육론 평생교육론**. 서울: 신정.
- 오지현(2014). 저소득층 아동을 위한 음악 교육 프로그램 운영 실태 및 만족도 연구. 석사학위논문, 성신여자대학교 교육대학원.
- 이경화, 권옥경, 김숙기, 김경열, 황성용, 권희철, 송미정, 임제현, 최윤주, 이은정(2017). **평생교육론**. 서울: 태영출판사.
- 이철수(2009). 대학 평생교육원의 운영실태와 학습자의 만족도 연구. 석사학위

논문, 연세대학교 교육대학원.

이희수, 조순옥(2005). “UNESCO 세계성인교육회의가 평생교육 정체성 형성에 미친 영향분석 연구”. 한국평생교육학회. 11(1).

조미경(2012). 유네스코의 비판적 성인문해교육 변천 과정 및 동향 분석: 세계 성인교육회의(CONFINTEA)를 중심으로. 아주대학교 대학원.

조수하(2009). 평생교육에서의 노인음악수업 관찰연구 기악양상블 수업을 중심으로. 석사학위논문, 명지대학교 교육대학원.

조용하, 안상현(2001). **평생교육의 이해**. 서울: 동문사.

최돈민, 변종임, 이지혜, 이세정(2003). “주요국의 평생교육체제 분석”. 한국교육개발원 연구보고서(RM2003-10). 진천: 한국교육개발원.

최수이, 최경호(2015). “오케스트라 동아리 참여 대학생의 성취도 및 만족도 조사-통계적 방법과 오피니언 마이닝의 융합적 측면”. 한국융합학회지논문지. 6(4).

최제만(1959). “문맹퇴치 교육에 관하여”. 문교월보 제49호. 서울: 문교부.

한국교육10년사 간행회(1960). **한국교육10년사** 서울: 동문사.

황치석(2004). 학점은행 운영에 대한 학습자의 만족도 연구: 대학 평생교육원을 중심으로. 박사학위논문 세종대학교 대학원.

네이버. “서울 소재 대학”,

https://search.naver.com/search.naver?sm=top_h ty&fbm=1&ie=utf8&query=%EC%84%9C%EC%9A%B8+%EC%86%8C%EC%9E%AC+%EB%8C%80%ED%95%99 (2020년 5월 13일 최종 접속)

국가평생교육진흥원.

<http://univ.nile.or.kr/nile/businessIntro/businessInfo/businessPropelPage.do>

(2020년 6월 15일 최종 접속)

네이버. “평생교육법”,

<http://www.law.go.kr/lsInfoP.do?lsiSeq=211823&ancYd=20191203&ancNo=16677&efYd=20200604&nwJoYnInfo=N&efGubun=Y&chrClsCd=010202&ancYnChk=0#0000> (2020년 6월 15일 최종 접속)

ABSTRACT

Survey on the operation status, interest and satisfaction of music-related classes

Lee, Na hee

Music Education Major

Graduate School of Education

Sungshin Women's University

This study is aimed to help the Continuing Education Institute by examining the music-related classes established at the Four-Year University Of Seoul as well as surveying and comparing interest and satisfaction to students who participated in the classes. To achieve this goal, we examined the music-related classes established at the Four-Year University Of Seoul, and distributed a questionnaire to 111 adult learners enrolled in the Four-Year University Of Seoul's Continuing Education Institute. SPSS WIN Ver. 26.0 was used to compare the interest and satisfaction of students of the four-year university in Seoul and analyzed through ANOVA and t-test.

The conclusions of the results of the comparison and analysis of this study are as follows:

First, of the 41 four-year universities in Seoul, music-related classes are held at the Continuing Education Institute, which is divided into non-degree and degree-based schools. Of these, there are 8 schools that

are degree awarding, 12 that are non-degree awarding, and 6 non-degree and degree awarding programs that operate simultaneously.

Second, the average of the overall interest of the student is 4.06 and the average of satisfaction was 3.99. This showed a higher interest compared to the satisfaction of the student.

Third, by comparing the interest of the student according to his/her characteristics, it was found that the students' gender, age, occupation, music genre, musical instrument, learning period, teacher to student ratio in a class, and practice time did not affect the interest of the student.

However, when comparing the interest of degree seeking students to non-degree seeking students, the interest of non-degree seeking students (4.18) was higher than their counterparts (3.83).($p < 0.5$) In conclusion, it seems that students have a higher interest in music when they learn music or voluntarily participate in music classes as part of their hobbies. In the questionnaire, when non-degree seeking students checked, "I listen to music-related TV shows and radio singing frequently," and "when I do something music related, my stress is relieved," the results were significant.

Fourth, the results of comparing the characteristics of the students such as the age of the learner, the music genre, the type of musical instrument, the learning period, the teacher to student ratio in a class, the practice time, the type of course did not affect the satisfaction of the student. However, there were statistically significant differences in the students' gender and occupation. ($p < 0.5$) As a result of comparing the satisfaction of men and women in gender, women (4.04) showed a higher score for

learning satisfaction than men (3.73) compared to the satisfaction of students according to their occupation. Full time students (4.19) and working part time students (3.83) showed a higher score of satisfaction than part time students.($p < 0.5$).

부 록

평생교육원 학습자의 흥미도와 만족도 조사

안녕하세요.

저는 성신여자대학교 교육대학원 교육학과 음악교육전공에 재학중인 이나희입니다. 본 설문지는 평생교육원 음악 관련 프로그램에 참여하는 학습자들의 개인 설문, 학습과 생활에 대한 흥미도 및 만족도로 구성하였으며 총 40문항으로 구성되어 있습니다. 총 설문 시간은 약 10분 이내 소요될 예정입니다.

본 조사는 익명성이 보장되며, 연구 목적 외에는 다른 용도로도 사용되지 않을 것입니다. 설문 문항을 잘 읽고 솔직하게 응답해 주시면 대단히 감사하겠습니다.

성신여자대학교 교육대학원 교육학과
음악교육전공 이나희

I. 다음은 평생교육원 수업에 참여한 학습자의 개인 정보에 대한 설문입니다. 질문에서 해당하는 부분에 체크(V)해주세요.

1) 귀하의 성별은?

- ① 남 ② 여

2) 귀하의 연령은?

- ① 10-20대 ② 30대 ③ 40대 ④ 50대 ⑤ 60대이상

3) 귀하의 직업 형태는?

- ① Full Time(전일제) ② Part Time(아르바이트) ③ 없음

4) 귀하가 수강하는 음악 장르는?

- ① 클래식음악 ② 실용음 /재즈음악 ③ 종교음악 ④ 기타()

5) 귀하가 수강하는 음악의 종류는?

- ① 건반악기(피아노, 건반, 오르간 등)
- ② 현악기(바이올린, 첼로, 기타, 베이스 등)
- ③ 관악기(플룻, 클라리넷, 색소폰 등)
- ④ 타악기(마림바, 퍼커션, 드럼 등)
- ⑤ 교육용 악기(오카리나, 팬플룻, 리코더, 하모니카, 우쿨렐레 등)
- ⑥ 성악 / 보컬
- ⑦ 작곡 / 이론
- ⑧ 기타()

6) 귀하가 현재 연주하고 있는 음악(악기, 성악, 작곡 등)을 배운 기간은?

- ① 2년 미만 ② 2년 이상-3년 미만 ③ 3년 이상-4년 미만
- ④ 4년 이상-5년 미만 ⑤ 5년 이상

7 귀하가 평생교육원에서 수강하는 수업은?

- ① 1:1 개인 레슨 ② 합주 수업(양상블, 오케스트라 실내악 등)
- ③ 1:1 개인 레슨과 합주 수업 모두 ④ 클래스 수업

7-1) 현재 합주 수업을 하고 있다면 수업에 참여한 기간은?(7번 문항에서 2,3번 선택시)

- ① 1년 미만 ② 1년 이상-2년 미만 ③ 2년 이상-3년 미만
- ④ 3년 이상-4년 미만 ⑤ 4년 이상

7-2) 귀하의 주당 평균 연습시간은?(7번 문항에서 1,2,3번 선택시)

- ① 1시간 미만 ② 1시간 이상-2시간 미만 ③ 2시간 이상-3시간 미만
- ④ 3시간 이상-4시간 미만 ⑤ 4시간 이상

9) 귀하가 1년에 정기적으로 무대에서 연주를 하는 평균 횟수는?

- ① 없음 ② 1회 ③ 2회 ④ 3회 ⑤ 4회 이상

10) 귀하가 평생교육원에서 수강하는 수업의 유형은?

- ① 학위제(학위인정 예정) ② 비학위

Ⅱ. 다음은 평생교육원 수업에 참여한 학습자의 흥미도 및 만족도에 대한 설문입니다. 다음의 질문에서 해당하는 부분에 체크(V)해주세요.

		전혀 그렇지 않다	그렇지 않다	보통이 다	그렇다	매우 그렇다
		①	②	③	④	⑤
1	나는 음악을 배우는 것이 흥미롭다고 느낀다.					
2	나는 음악(연주, 노래, 작곡, 이론 공부 등)하기를 즐긴다.					
3	나는 수업 받은 것을 복습하거나 연습하는 것이 즐겁다.					
4	나는 수업 시간이 기다려진다.					
5	나는 다양한 음악을 연주해보고 싶다.(또는 음악에 대해 알아보고 싶다.					
6	나는 다른 사람의 연주를 찾아 듣는다.					
7	나는 음악회(뮤지컬, 오페라, 오케스트라, 독주회 등)를 자주 감상하고 싶다.					
8	나는 음악 관련 TV 프로그램이나 라디오를 자주 청취한다.					
9	나는 음악을 하면 스트레스가 풀린다.					
10	나는 내가 배우는 곡의 정보에 대해 찾아본다.					
11	나는 시간이 부족하지만 수업에 매번 참석하려고 한다.					
12	나는 음악을 하게 된 것이 가치 있는 일이라고 생각한다.					
13	나는 다른 사람에게 내가 음악(연주, 노래, 작곡, 이론 공부 등)하는 모습을 보여줄 생각을 하면 행복하다.					
14	나는 음악을 하는 동안 지속적으로 성장하고					

	있다고 생각한다.					
15	나는 음악을 하는 동안 무언가를 성취하고 있다고 느낀다.					
16	나는 다른 사람에게 내가 경험한 음악 수업을 수강해보도록 권유할 생각이 있다.					
17	나는 지금 수강하고 있는 수업을 다음 학기에도 수강하고 싶다.					
18	나는 평생교육원 수강자 중에 친하게 지내는 사람이 있다.					
19	나는 평생교육원의 교수자들과 원만한 관계를 유지하고 있다.					
20	나는 행복하다고 느낀다.					
21	나는 나의 삶이 만족스럽다고 생각한다.					
22	나는 요즘 삶에 활력이 넘친다.					
23	나는 내가 가치 있는 사람이라고 생각한다.					
24	나는 일상생활에서 활동적이다.					
25	나는 하루를 알차게 보내고 있다고 생각한다.					
26	나는 현재 내 모습이 내 또래의 다른 사람에 비해 더 행복하다고 느껴진다.					
27	내가 이용하는 평생교육원의 시설(장소)은 깨끗하다.					
28	내가 이용하는 평생교육원은 편의시설을 잘 갖추고 있다.					
29	내가 이용하는 평생교육원의 위치에 만족한다.					
30	내가 이용하는 평생교육원의 수강료에 만족한다.					