

김 훈 교수지도  
석사학위청구논문

국내 뮤지컬포스터 디자인의 현황과  
조형요소 분석

- case study를 중심으로 -

2007

성신여자대학교 대학원  
산업디자인학과  
공 지 은

# 국내 뮤지컬포스터 디자인의 현황과

## 조형요소 분석

- case study를 중심으로 -

김 훈 교수지도

이 논문을 석사학위논문으로 제출함

2006년 11월

성신여자대학교 대학원

산업디자인학과

공 지 은

# 인 준 서

공지은의 석사학위 논문으로 인준함.

심사위원 \_\_\_\_\_ 인

심사위원 \_\_\_\_\_ 인

심사위원 \_\_\_\_\_ 인

성신여자대학교 대학원

## 논문개요

국내 뮤지컬이 더 성장하고, 해외로 뻗어나가기 위해서는 뮤지컬 공연의 질적 성장도 중요하지만, 뮤지컬 홍보의 중요성도 크다. 홍보의 방법으로는 인쇄, 영상, 인터넷 등 여러 매체가 있다. 포스터는 이런 홍보 수단 중 전통적인 수단으로 19세기 인쇄가 발달하면서 꾸준히 사용되어 왔다. 본 논문은 국내 뮤지컬의 발전과 현황에 대해 조사하고, 공연 포스터의 중요성을 알아보았다. 뮤지컬포스터의 디자인 조형요소의 기준을 색채, 타이포그래피, 일러스트레이션, 사진, 레이아웃으로 나누고, 국내 뮤지컬포스터를 그 기준에 따라 분석했다. 또 해외에서 공연되고 있는 뮤지컬들의 포스터를 조사하여 같은 기준으로 분석하였다.

이와 같은 사례를 분석한 후 뮤지컬을 선정하여, 새로운 스타일을 만드는데 그 목적을 두었다. 선정한 뮤지컬 ‘그리스’는 늘 변화되는 시대의 흐름 속에서도 젊은이들의 넘치는 에너지를 느낄 수 있으며 이러한 젊은이의 모습을 가장 잘 표현해 낸다. 그리스는 누구나 공감할 수 있는 스토리와 귀에 익숙한 음악 무거운 주제가 아닌 그 내용으로 우리들의 현재, 과거를 다루고 있다. 우리의 현재와 과거를 담을 수 있는 뮤지컬 공연 포스터를 위해 과거의 표현 스타일과 현재의 표현 스타일을 적절히 사용하여 시안을 제작했다. 본 논문은 새로운 미디어의 출현으로 역할의 비중은 많이 줄었지만, 여전히 널리 사용되고 있는 뮤지컬 공연 포스터의 중요성을 알고, 새로운 스타일의 다양한 포스터를 제작하는데 의의가 있다.

# 목 차

## 논문개요

### I. 서론

- 1. 연구의 목적 .....1
- 2. 연구의 방법 및 범위 .....2

### II. 국내 뮤지컬의 현황과 공연 포스터

- 1. 뮤지컬의 정의 .....4
  - (1) 뮤지컬의 개념 .....4
  - (2) 뮤지컬의 현대적 변화 .....5
    - 1) 외국 뮤지컬의 변화 과정 .....5
    - 2) 한국 뮤지컬의 현대적 변화 .....7
  - (3) 뮤지컬의 특성 .....10
- 2. 포스터의 정의 .....12
  - (1) 포스터의 정의 .....12
    - 1) 포스터의 개념 .....12
    - 2) 포스터의 기원 .....14
  - (2) 포스터의 특징 및 중요성 .....15
    - 1) 포스터의 특징 .....15
    - 2) 공연 포스터의 중요성 .....16

### III. 뮤지컬포스터의 디자인 조형요소 분석

- 1. 뮤지컬포스터의 디자인 요소 .....18

(1) 색채 .....	18
1) 색의 조화 .....	19
2) 색의 연상성 .....	19
(2) 타이포그래피 .....	21
1) 타이포그래피의 정의 .....	21
2) 타이포그래피의 기능 .....	21
(3) 일러스트레이션 .....	23
(4) 사진 .....	23
(5) 레이아웃 .....	24
2. 2001~2006년 공연된 국내 뮤지컬포스터의 디자인 조형요소 분석	
(1) 2001년 뮤지컬포스터 .....	25
(2) 2002년 뮤지컬포스터 .....	28
(3) 2003년 뮤지컬포스터 .....	30
(4) 2004년 뮤지컬포스터 .....	32
(5) 2005년 뮤지컬포스터 .....	36
(6) 2006년 뮤지컬포스터 .....	40
(7) 2001~2006년 국내 뮤지컬포스터 .....	44
3. 해외 뮤지컬 공연 포스터의 디자인 조형요소 분석 .....	47
(1) 미국 - 브로드웨이 .....	47
(2) 영국 - 런던 .....	53
4. 국내와 외국 뮤지컬포스터의 디자인 조형요소 비교 분석 .....	58

#### IV. 시안 제작

1. 자료조사 및 제작과정 .....	60
(1) 그리스 (grease) .....	60
(2) 기획 단계 및 아이디어 스케치 .....	62

1) 기획 단계 .....	62
2) 아이디어스케치 .....	64
2. 최종 시안 .....	66
(1) 색채 위주의 뮤지컬포스터 .....	66
(2) 타이포그래피 위주의 뮤지컬포스터 .....	67
(3) 일러스트레이션 위주의 뮤지컬포스터 .....	68
(4) 사진 위주의 뮤지컬포스터 .....	69
(5) 레이아웃 위주의 뮤지컬포스터 .....	70
V. 결론 .....	71

참고문헌

ABSTRACT(영문초록)

## 표 목 차

[표 1] 조선일보 2006년 8월 31일 .....	9
[표 2] 2001 뮤지컬 포스터의 디자인 조형 요소 분석 .....	25
[표 3] 2002 뮤지컬 포스터의 디자인 조형 요소 분석 .....	27
[표 4] 2003 뮤지컬 포스터의 디자인 조형 요소 분석 .....	29
[표 5] 2004 뮤지컬 포스터의 디자인 조형 요소 분석 .....	31
[표 6] 2005 뮤지컬 포스터의 디자인 조형 요소 분석 .....	35
[표 7] 2006 뮤지컬 포스터의 디자인 조형 요소 분석 .....	39
[표 8] 2001~2006 국내 뮤지컬 포스터의 디자인 조형 요소 분석 .....	43
[표 9] 미국 브로드웨이 뮤지컬포스터의 디자인 조형 요소 분석 .....	47
[표 10] 영국 런던 뮤지컬포스터의 디자인 조형 요소 분석 .....	53
[표 11] 국내와 해외 뮤지컬포스터의 디자인 조형 요소 비교 분석 .....	58

## 그림목차

[그림 1] 둘리 .....	26
[그림 2] 바람의 나라 .....	26
[그림 3] 오페라의 유령 .....	26
[그림 4] 키스 미 케이트 .....	26
[그림 5] 톱 톱 불 .....	26
[그림 6] 시카고 .....	27
[그림 7] 난타 .....	27
[그림 8] 사랑은 비를 타고 .....	27
[그림 9] 더 플레이 .....	28
[그림 10] 몽유도원도 .....	28
[그림 11] 캣츠 .....	28
[그림 12] 갬블러 .....	28
[그림 13] 풋루스 .....	28
[그림 14] 태풍 .....	29
[그림 15] 젊은 베르테르의 슬픔 .....	29
[그림 16] 넌센스 잼보리 .....	30
[그림 17] 델라구아다 .....	30
[그림 18] 킹 앤드 아이 .....	30
[그림 19] 송산야화 .....	30
[그림 20] 페퍼민트 .....	31
[그림 21] 지난 5년 .....	31
[그림 22] 명성황후 .....	31
[그림 23] 지하철 1호선 .....	31

[그림 24]	거울 공주 평강 이야기	32
[그림 25]	고고 비치	32
[그림 26]	난타	32
[그림 27]	노틀담의 꼽추	33
[그림 28]	더 플레이 엑스	33
[그림 29]	리틀샵 오브 호러스	33
[그림 30]	마리아 마리아	33
[그림 31]	맘마미아!	33
[그림 32]	미녀와 야수	33
[그림 33]	블로드 브라더스	34
[그림 34]	사운드 오브 뮤직	34
[그림 35]	소나기	34
[그림 36]	십이야	34
[그림 37]	안악지에서사	34
[그림 38]	지킬 앤 하이드	34
[그림 39]	카바레	34
[그림 40]	크레이지 포유	35
[그림 41]	폐임	35
[그림 42]	모스키토	35
[그림 43]	리틀샵 오브 호러스	36
[그림 44]	그리스	36
[그림 45]	넌센스 아 맨!	36
[그림 46]	넌센스 잼보리	36
[그림 47]	더 썩 어바웃 맨	37
[그림 48]	더 플레이 엑스	37

[그림 49] 돈키호테 .....	37
[그림 50] 마리아 마리아 .....	37
[그림 51] 뮤직 인 마이 하트 .....	37
[그림 52] 뱃 보이 .....	37
[그림 53] 아가씨와 건달들 .....	38
[그림 54] 아이다 .....	38
[그림 55] 암살자들 .....	38
[그림 56] 오! 당신이 잠든 사이에 .....	38
[그림 57] 응급처치 경연대회 .....	38
[그림 58] 캣츠 .....	39
[그림 59] 퍼핀 .....	39
[그림 60] 헤드윅 .....	39
[그림 61] 아이 러브 유 .....	39
[그림 62] 겨울 나그네 .....	40
[그림 63] 그리스 .....	40
[그림 64] 까미유끌로텔 .....	40
[그림 65] 노트르담 드 파리 .....	40
[그림 66] 달고나 .....	40
[그림 67] 더 플레이 .....	41
[그림 68] 더 플레이 엑스 .....	41
[그림 69] 듀엣 .....	41
[그림 70] 드라큐라 .....	41
[그림 71] 라롱드 .....	41
[그림 72] 라보엠 .....	41
[그림 73] 메노포즈 .....	42

[그림 74] 미스 사이공 .....	42
[그림 75] 밀바닥에서 .....	42
[그림 76] 바람의 나라 .....	42
[그림 77] 브루클린 .....	42
[그림 78] 살인사건 .....	42
[그림 79] 십계 .....	43
[그림 80] 알타보이즈 .....	43
[그림 81] 렌트 .....	43
[그림 82] 지킬 앤 하이드 .....	43
[그림 83] 찰리 브라운 .....	43
[그림 84] 라이언 킹 .....	43
[그림 85] Avenue Q .....	48
[그림 86] Beauty and the beast .....	48
[그림 87] Christmas spectacular .....	48
[그림 88] Chicago .....	48
[그림 89] Rent .....	48
[그림 90] Hair spray .....	49
[그림 91] Mamma mia! .....	49
[그림 92] The producers .....	49
[그림 93] The lion king .....	49
[그림 94] Spelling bee .....	49
[그림 95] The color purple .....	49
[그림 96] The wedding singer .....	50
[그림 97] Tarzan .....	50
[그림 98] Jersey boys .....	50

[그림 99] Mary poppins .....	50
[그림 100] Wicked .....	50
[그림 101] The phantom of opera .....	51
[그림 102] A chorus line .....	51
[그림 103] Drowsy chaperone .....	51
[그림 104] The times and a-changin .....	51
[그림 105] Pirate queen .....	51
[그림 106] Monty python's spamalot .....	51
[그림 107] Legally blonde .....	52
[그림 108] Spring awakening .....	52
[그림 109] The apple tree .....	52
[그림 110] 110 in the shade .....	52
[그림 111] Chicago .....	54
[그림 112] Evita .....	54
[그림 113] Billy elliot .....	54
[그림 114] We will rock you .....	54
[그림 115] The producers .....	54
[그림 116] The phantom of opera .....	55
[그림 117] The lion king .....	55
[그림 118] Blood brothers .....	55
[그림 119] Guys and dolls .....	55
[그림 120] Les miserables .....	55
[그림 121] Daddy cool .....	55
[그림 122] Wicked .....	56
[그림 123] Avenue Q .....	56

[그림 124]	Dancing streets	56
[그림 125]	Dirty dancing	56
[그림 126]	The sound of music	56
[그림 127]	Seven brides and seven brothers	56
[그림 128]	Cabaret	57
[그림 129]	The lord of the ring	57
[그림 130]	Porgy and bess	57
[그림 131]	Caroline or change	57
[그림 132]	Mamma mia!	57
[그림 133]	뮤지컬 그리스 티켓	62
[그림 134]	뮤지컬 영화 그리스	62
[그림 135]	노키아 광고	63
[그림 136]	Emily strange posse	63
[그림 137]	Darren firth	63
[그림 138]	Milton Glaser	63
[그림 139]	MK12 studio	63
[그림 140]	Oceans12	63
[그림 141]	Iso 50	63
[그림 142]	아이디어 스케치	64
[그림 143]	색채 위주의 뮤지컬포스터	66
[그림 144]	타이포그래피 위주의 뮤지컬포스터	67
[그림 145]	일러스트레이션 위주의 뮤지컬포스터	68
[그림 146]	사진 위주의 뮤지컬포스터	69
[그림 147]	레이아웃 위주의 뮤지컬포스터	69

## I. 서론

한국에서 뮤지컬이 시작된 시기는 세계 최초의 현대적인 뮤지컬이 탄생한 지 꼭 100년이 지난 1966년 무렵이다. 유럽에서 태동하여 미국에서 절정을 이룬 뮤지컬은 국내에 도입된 후 우리 문화 예술계에서는 이론적 체계 정리와 토착화 그리고 새로운 가능성에 관한 방향을 계속 모색했다.

21세기에 들어 국내에서는 공연문화예술로 노래가 중심이 되어 춤과 드라마가 조화를 이루는 뮤지컬 사업이 종합공연예술의 장르로서 각광받기 시작했다. 최근 국내에서는 세계 4대 뮤지컬인 <오페라의 유령 (The phantom of the opera)>, <캣츠 (Cats)>, <맘마미아! (Mamma mia!)> <미스 사이공 (Miss saigon)>과 같이 이름만 들어도 누구나 알 수 있는 해외 유명 뮤지컬을 비롯해 수많은 오리지널 뮤지컬 작품이 무대에 올려지고 있다. 2001년 약 800억 원에 불과했던 한국의 전체 뮤지컬 공연 시장은 <오페라의 유령>이 관객 24만 명을 동원하면서 뮤지컬의 활성화가 시작했다. 10만 원 내외의 비싼 가격임에도 불구하고 20대 중후반의 젊은 여성 관객은 꾸준히 늘어나고 있는 추세이다. 이처럼 뮤지컬에 붐이 일어난 원인은 “뮤지컬은 연극의 현장성과 영화의 대중성을 고루 지니고 있는 데다 문화상류층의 라이프스타일로 인식되기 때문” 이라는 것이 공연계의 일반적인 분석이다. 한편 이와 함께 구매력 있는 중년관객도 늘어나고 있는 추세이며, 최근 기업들의 주 5일제 근무로 공연 관람 수요가 늘어난 것과 밀접한 관계가 있다. 국내 뮤지컬 기획사들은 이제 해외 유명 뮤지컬에만 의존하지 않고 꾸준히 우리만의 창작 뮤지컬에 힘을 쏟기 시작했다. 그 결과 <난타>, <명성황후>, <지하철 1호선> 등은 해외에서 큰 관심을 받으며 국내 뮤지컬의 질적 성장을 도왔다. 국내 뮤지컬업계에서는 2006년의 공연 수입이 약 2000억 원 규모까지 성장할 것이라고 예측하고 있으며 이것은 영화사업의 성장 속도보다 빠르며, 향후 국내 뮤지컬 시장이 미국의 브로드웨이, 영국의

런던에 이어 세계 3대 뮤지컬 시장이 될 것이라고 예측하고 있다. 이러한 국내 뮤지컬 시장의 급속한 발전을 외국 뮤지컬 계는 국내 뮤지컬 시장을 주목하고 있는 상황이다. 이제 국내 뮤지컬 산업은 영화산업 이후 또 하나의 유망한 문화 콘텐츠 산업 및 엔터테인먼트 산업으로 자리 잡고 있다.

## 1. 연구의 목적

국내 뮤지컬 시장이 커질수록, 뮤지컬 사업의 경쟁이 치열해질수록, 뮤지컬 공연의 홍보는 점점 더 중요하게 되었다. 공연 홍보 방법으로는 영상(TV), 인쇄매체(신문, 잡지), 인터넷 등 여러 가지가 있다. 그 중에서 커뮤니케이션의 수단으로 가장 널리 사용되고 있는 매체이고, 과거에서부터 오늘 날까지 널리 이용되는 포스터가 있다. 이것은 공연 포스터가 갖고 있는 시각적 기능과 표현 양식으로 관객을 유도하여 공연의 내용을 알리는데 효과가 있기 때문이다. 1980년대에 들어서 홍보의 대표적인 방법인 미디어는 변하기 시작했다. 컴퓨터 기술의 발전으로 뉴미디어가 각광 받기 시작했는데, 이와 함께 홍보의 수단이 인쇄에서 영상, 인터넷, DVD, 시뮬레이션 등으로 확장해갔다. 공연 포스터는 아날로그 방식에서 디지털시대로 급변하고 있는 커뮤니케이션의 문화적 흐름 속에서 무엇을 생각하고, 찾고 있는가를 명확하고도 상징적으로 표현하여 인식되어야 한다.

따라서 본 연구에서는 현재 국내 뮤지컬의 외형적, 질적으로 급격하게 발전하고 있는 국내 뮤지컬 공연산업에 발맞추어 커뮤니케이션의 대표적 방법인 포스터의 중요성을 인식하고, 현 뮤지컬포스터에 대한 디자인 요소와 이미지 요소를 분석해서 그것을 바탕으로 정리를 하고 시안을 제작하는데 의의가 있다.

## 2. 연구의 방법 및 범위

본 논문의 연구 범위는 국내의 경우 뮤지컬 붐을 일으킨 2001년 이후 공연된 뮤지컬포스터를 대상으로 했다. 뮤지컬 포스터를 수집하기 위해 인터넷 사이트를 이용했고, 연구배경을 위해 학위논문, 국내외 단행본, 정기간행물 등을 참고했다. 2001년부터 2006년 11월 현재까지의 포스터들을 수집하여 분석했다.

II장에서는 국내 뮤지컬의 현황을 알아보기 위해, 뮤지컬에 대한 이론적 배경을 조사했고 국내 뮤지컬 제작사의 현황 파악과, 관객 수를 조사했다. 또, 포스터에 관한 이론적 배경을 확립했고, 뮤지컬포스터의 조형적 요소들을 디자인 조형요소로서 색채, 타이포그래피, 레이아웃과 이미지요소로서 일러스트레이션과 사진으로 구분하여 그 기준을 연구했다. III장에서는 조사한 국내 뮤지컬 포스터를 연구한 기준으로 분석하고, 해외 유명 뮤지컬 공연포스터 및 영화 포스터를 조사해 분석했다. 그리고 국내 뮤지컬포스터와 해외 포스터를 비교 분석하여 차이점을 분석했다. IV장에서는 분석한 것을 바탕으로 시안을 제작했다. 시안 제작 과정에서 뮤지컬을 직접 선정, 조사하여 디자인을 기획하고 아트 워크 (art work)를 했다. V장 결론에서는 분석 결과를 정리 연구하여 분석하고 제작한 시안의 분석 결과를 정리했다.

## II. 뮤지컬의 현황과 포스터의 디자인 조형요소 분석

### 1. 뮤지컬의 정의

#### (1) 뮤지컬의 개념

19세기 미국에서 발달한 대중예술로 음악 특히 노래가 중심이 되어 무용(춤)과 드라마(극적요소)가 조화를 이루는 공연 양식을 뮤지컬 (musical)이라 부른다.<sup>1)</sup> 뮤지컬이라는 용어는 뮤지컬 코미디 (musical comedy), 뮤지컬 플레이 (musical play)의 약칭이다. 초창기에는 언론편, 극장, 애호가 등에 의해 쓰여 지기 시작하였으며, 그 범위는 오페레타 (operetta : 작은 오페라를 뜻하는 말. 가벼운 희극 속에 독창이나 합창의 통속적인 노래나 춤을 넣고 대사를 섞은 오락성이 풍부한 음악극)에서 뮤지컬 플레이에 이르는 음악적 작품뿐만 아니라 레뷰 (revue : 춤과 노래 시사풍자 등을 엮어 구성한 가벼운 촌극), 보드빌 (vaudeville : 음악과 무용을 결들인 풍자적인 통속 희극)등 극의 성격을 갖지 않는 작품도 포함된다.<sup>2)</sup>

이야기 소재는 코미디 (comedy), 멜로드라마 (melodrama), 풍자극, 환상극, 문학작품, 희극 등 자유롭고 다양하다. 작품상의 특성은 미국에서 거의 1세기에 가까운 변천을 하고 있기에 낙천주의, 행동주의, 휴머니즘, 유머, 위트 등의 미국적 기질을 반영하는 특징이 있으며, 바른 진행, 로맨틱한 선율, 재즈적인 리듬감, 가수의 매력에 초점을 맞추는 작품들도 있다.

## (2) 뮤지컬의 현대적 변화

### 1) 외국 뮤지컬의 변화 과정

산업혁명 이후 서민들의 새로운 문화적 욕구를 바탕으로 태어난 최초의 뮤지컬공연은 1892년 영국 런던의 Gaiety극장에서 George Edwardes에 의해 공연된 <거리에서 (In town)>를 효시로 꼽으나, 미국에서는 이보다 26년 앞선 1866년 <검은 옷의 괴조 (The black crook)>와 1874년 <에반젤린>을 뮤지컬의 효시로 생각한다.<sup>3)</sup> 특히 <에반젤린 (Evangeline)>의 음악을

1) 박용재, 뮤지컬 감상법, 대원사 1998, p23-25

2) 세광음악출판사 편, '음악용어사전', 세광음악출판사, 1986, p425

말은 Edward Rise는 이미 성행하고 있는 다른 쇼들과 구별하기 위해 최초로 자신의 작품에 "뮤지컬 코미디"라고 명명했다.<sup>4)</sup> 이렇게 탄생한 초기 뮤지컬은 아직 규모와 작품의 예술적인 면에서 일천하여 많은 대중으로부터 호응을 받지 못했다.

제1차 세계대전과 연이은 세계적인 대공황으로 정서적 상처를 입은 대중들은 좀 더 낙천적이며, 유희적인 문화를 갈망하게 되었다. 세계대전과 경제공황의 불바다였던 유럽대륙에서 아메리카 신대륙으로 이전된 뮤지컬은 새롭게 변신하면서 대중들의 사랑을 받는 예술 장르로 화려하게 꽃을 피우기 시작했다. 아메리카, 즉 미국에서의 뮤지컬은 보다 낙천적이며 유희적인 요소(재즈 음악과 탭댄스 등의 혼합)와 거대한 사업 흥행제작자에 의한 막대한 투자와 스타배우중심의 전국적인 순회공연을 통하여 대중적인 예술로서 뮤지컬은 성공했다.

1920년 말에는 뮤지컬이 쇼 적인 구성에서 벗어나 플롯과 심리적인 동기에 보다 많은 관심이 주어지기 시작했으며, 1931년에 뮤지컬 <너를 노래한다>가 풀리처상을 수상함으로써 뮤지컬의 사회적 위치를 자리매김 하게 되었고, 1943년 뮤지컬 <오클라호마 (Oklahoma)>는 2212회의 장기공연을 통해 "미국인의 개척정신을 함양하는 국민정신의 표현"이라는 찬사를 받음으로서 국민적 예술장르로 그 지위를 격상시켰고, 또한 1957년 <웨스트 사이드 스토리 (West side story)>와 <마이 페어 레이디 (My fair lady)> 등의 작품으로 뮤지컬도 "문학적인 주제와 내용을 다룰 수 있다"는 가능성을 증명함으로써 뮤지컬의 예술적 입지를 확고히 하였다.<sup>5)</sup>

2차대전 이후 미국의 뮤지컬은 <아가씨와 건달들 (Guys and dolls)>, <왕과나 (King and i)>, <헤어 (Hair)>, <크로스 라인 (A chrous line)>, <에비타 (Evita)>, <42번가 (42nd street)> 등의 걸작 뮤지컬로 브로드웨

3) 하태연, '뮤지컬의 형태와 특징', 1999, p.32

4) 이수진, 조용신, '뮤지컬 스토리', 도서출판 숲, 2004, p.56

5) 앤드루 램, 150년 뮤지컬의 역사, 풀빛, 2004, p.184

이 뮤지컬을 세계적인 예술로 격상시켰다.

1980년대 이후 뮤지컬 예술은 새로운 르네상스 시대를 맞이한다. 런던 West End를 중심으로 한 새로운 뮤지컬, 즉 <레미제라블 (Les miserales)>, <캣츠>, <미스사이공 (Miss saigon)>, <오페라의 유령> 등이 런던에서 초연 되어지고 뉴욕에서 동시에 공연되어, 브로드웨이 뮤지컬과는 또 다른 새로운 뮤지컬 양식을 만들어 가고 있다.<sup>6)</sup> 이 네 작품은 4대 뮤지컬 작품으로 작품성도 뛰어나고 흥행에도 성공하는 작품이 되었다.

브로드웨이 뮤지컬이 권선징악적인 행복한 결말을 가진 낙천적인 버라이어티 쇼 형식의 뮤지컬임에 반해, 영국 West End의 뮤지컬은 복고적인 주제와, 오페라가수를 능가하는 뮤지컬 전문연기자의 가창력과 연기, 컴퓨터를 이용한 웅장한 무대미술과 현장감 넘치는 음악. 그리고 이를 뒷받침하는 기획사의 엄청난 제작능력으로 전 세계 관객을 감동시키며, 그 황금기를 구가하고 있다.<sup>7)</sup> 이렇듯 대중에게 사랑 받는 뮤지컬은 몇 차례의 변화를 하면서 발전하였다.

## 2) 한국 뮤지컬의 현대적 변화

### ① 한국 뮤지컬의 변화

한국에서 뮤지컬이 시작된 시기는 1966년 무렵이다. 유럽에서 태동하여 미국에서 결정을 이룬 뮤지컬은 우리나라에 도입된 후 우리 문화 예술계에서는 이론적 체계 정리와 토착화 그리고 새로운 가능성에 관한 방향을 계속 모색했다. 우리나라에는 그 양식은 조금 달라도 형식적인 면에서 뮤지컬과 같은 공연물들이 올려졌다. 1930년대에 유행하였던 대중극의 대표적인 악극, 우리의 정서를 담은 창극과 같은 전통 음악극 형식이 바로 그것이다. 그

6) 차태호, 뮤지컬 연출 체크 리스트, 1998, p.24, 27, 33

7) 김기철, 아이러브뮤지컬, 효형출판, 2002, p.20

러나 뮤지컬은 용어 자체가 외래문화이다. 그런 점에서 국내의 현대적인 뮤지컬 양식의 시작은 ‘예그린 악단’에서 찾을 수 있다. 1962년 창단되면서부터 현대적 뮤지컬 공연이 시작되었다. 최창권 작곡의 <살찌기 읍서예>를 공연하면서부터 본격적인 뮤지컬 공연이 시작되었다. <살찌기 읍서예>는 음악, 무용, 연극 등 각 분야의 전문인과 인기배우들이 동원되어 당시 관객의 큰 호응을 받았다. 그 후 1974년 국립가무단이라는 이름으로 편입되어 <시집가는 날(1974)>, <상록수(1975)> 등을 공연하였으며 1977년 서울시립가무단으로 이름을 바꾸면서 세종문화회관을 주무대로 <달빛 나그네(1978)>, <포기와 베스(1984)>, <간도아리랑(1995)> 등의 작품을 올렸다.<sup>8)</sup>

현대적인 뮤지컬을 지속적으로 공연한 단체는 현대극장이다. 민간 극단으로 <피터 팬(1979)>, <지저스 크라이스트 슈퍼스타(1980)>, <사운드 오브 뮤직(1981)>, <에비타(1983)>, <레미제라블(1988)> 등 주로 브로드웨이 뮤지컬을 번역하여 세종문화회관 대극장을 주무대로 활동했다.

민중, 대중, 광장의 세 극단은 뮤지컬의 대중화 바람을 일으키기 시작한 <아가씨와 건달들(1983)>을 공연하여 관객들의 큰 호응을 얻었다.

대중은 <캣츠(1990)>, <년 센스(1991)>을 공연했고, 광장과 민중은 합동 공연인 <카바레(1984)>를 비롯하여, <피핀(1987)>, <코러스 라인(1992)>, <레미제라블(1993)>을 공연했다.

1990년대 이후 한국 뮤지컬 공연은 다양한 양상을 보이며 급속한 양적 팽창과 질적 개선을 성취하여 현대 외형상 호황기를 맞았다. 한 시즌 20여 편의 뮤지컬 작품들이 공연되고, 직수입 뮤지컬로부터 우리 손으로 만든 해외 명작과 창작 뮤지컬 등 다양한 장르로 확산되었다. 그러나 뮤지컬의 대부분이 브로드웨이 식 뮤지컬에 치중되어 있다는 문제점을 안고 있다.<sup>9)</sup>

---

8) 박용재, 뮤지컬 감상법, 대원사, 1998, p.31

9) 유인경, 한국 공연예술의 조망, 한국문화사, p.375-376, 382

## ② 한국 뮤지컬의 현황

### ㉠ 국내 뮤지컬 기획사 현황

1962년 예그린 악단을 시작으로 국내에는 크고 작은 기획사들이 매년 공연을 기획, 제작하고 있다. 예술경영 지원센터에 의하면 현재 국내에는 전국적으로 34개의 기획사들이 있다. 대표적인 기획사로는 에이콤 인터내셔널, PMC 프로덕션, OD 뮤지컬, KCMI, 신시 뮤지컬 컴퍼니, 뮤지컬 헤븐 프로덕션, 설 앤 컴퍼니, 조아 뮤지컬컴퍼니, NDPK, 루톤 엔터테인먼트 등이 있다. 뮤지컬 붐이 일어난 후로 뮤지컬 시장은 매년 20% 이상의 높은 성장률을 보이고 있어 앞으로도 많은 기업들이 뮤지컬 산업에 투자할 것으로 예상된다.

### ㉡ 뮤지컬 공연장 현황

예술경영 지원센터에 의하면 국내 전국에는 176개의 공연장이 있다. 대표적인 공연장으로는 세종문화회관, 예술의 전당, LIG 아트센터, 호암아트홀, 뚝아트홀, 경기도 문화의 전당, 한전 아트센터, 문화일보 홀, 빅씨어터, 상상나눔씨어터 등이 있다.

주목할 점은 2006년 10월 28일 개관하는 샤롯데극장이다. 국내 최초의 뮤지컬 전용극장으로 일본의 극단 '시키(四季)'가 <라이언 킹>을 무기한 장기 공연으로 상연하게 돼 한국뮤지컬협회는 뮤지컬계로부터 '제2의 문화침탈'이라며 강한 반발을 하고 있다.

### ㉢ 관객 현황

2001년 뮤지컬 <오페라의 유령>이 국내에 처음 소개되었다. <오페라의 유령>은 당시 역대 관객 최고를 기록하며 관객들에게 기립 박수를 받았다. 그 후 수많은 대형 뮤지컬이 국내에 소개되기 시작되기 시작하면서 점점 뮤

지컬에 많은 사람들이 관심을 갖게 되기 시작했고, 10만원 내외의 비싼 가격임에도 수많은 사람들이 찾기 시작했다.

역대 뮤지컬 관객 순위를 보면 다음과 같다.

1	맘마미아!	2004년	26만 명
2	오페라의 유령	2001년	24만 명
3	아이 러브 유	2005년	21만 5000명
4	아이다	2005년	20만 명
5	오페라의 유령	2005년	19만 명

[표 1] 조선일보 2006년 8월 31일, 아이 러브 뮤지컬, 박돈규기자

[표 1]에서 특징적인 것은 3위와 5위가 <오페라의 유령>이란 점이다. <오페라의 유령>은 세계 4대 뮤지컬 중 하나로 흥측하게 일그러진 얼굴을 가면으로 가린 괴신사가 아름다운 프리마돈나를 짝사랑하는 이야기를 그린 내용을 담고 있다. 1986년에 런던 올리버상의 3개 부문에서 수상하였고, 1988년에 뉴욕 토니상의 최우수 뮤지컬작품상, 남우주연상, 감독상 등 7개 부문에서 수상하였다. 1988년 브로드웨이 머제스틱 극장(Majestic Theatre) 공연에서 20일 만에 예매 액 1,700만 달러라는 기록을 세웠다. 한국에서는 총제작비 100억을 투자하여, 극본·음악은 물론 무대장치·의상·조명·연기·무용 등 연출과정을 모두 사들여 원작과 동일한 극을 2001년 12월 2일 LG아트센터에서 막을 올렸다. 국내 뮤지컬 시장의 전환점은 2001년 <오페라의 유령>이라 해도 틀린 말이 아니다. 해외에서도 성공적인 만큼 국내에서도 많은 팬을 확보해 공연이 될 때마다 많은 관객을 모으고 있다.

관객 순위가 높은 뮤지컬은 평균적으로 19~26만 명 정도 수준이다. 관객 순위 5개 중 4개는 해외 대형 뮤지컬이 차지했으나 2005년 아이 러브 뮤지컬은 국내 창작 뮤지컬로 흥행에 성공했다는 점이 주목할 만 하다. 또, 5순위 안에 3,4,5위가 모두 2005년에 공연된 점이 주목할 만하다. 2005년부터는 그 관객의 수가 19만 명이 넘어간다는 점으로 보아 국내 뮤지컬은

계속 성장하고 흥행을 하고 있다는 것을 보여준다. 본격적인 주 5일제 근무를 시작으로 점점 여가 시간이 많아지고, 경제적으로 여유로워짐에 따라 관객 수는 점점 늘어날 것으로 추정한다. 2005년 뮤지컬 전문잡지 ‘더 뮤지컬’이 발표한 자료에 따르면, 뮤지컬 서울 관객 수는 188만 6600명, 작품숫자는 110편, 매출규모는 899억 7900만원으로 예측한다. 전국 관객 수는 300만 명, 작품숫자는 1000여 편, 매출규모는 1100억원이고, 2006년에는 1500억으로 예상한다. 이같이 매년 20%의 성장률을 본다면 앞으로 뮤지컬의 관객 수는 영화 관객 수를 따라잡을 것이라 예상한다.

### (3) 뮤지컬의 특성

연극과 오페라, 뮤지컬을 언급한다면 이들은 서로 상호 보완적인 요소로 구성되어 탈장르적이고 복합 장르적인 형태로 발전하는 현대 공연예술을 대변하고 있다. 연극은 종합예술로 불릴 만큼 음악과 무용의 요소를 포함하고 있지만 뮤지컬과의 변별력은 음악에 있다. 그것은 연극이 주로 스토리 라인이나 배우의 몸짓에 따라 작품이 구성되는 것과는 달리, 뮤지컬은 음악적인 요소가 작품을 지배하기 때문이다.

뮤지컬과 오페라의 차이점을 보자면, 뮤지컬이 오페라의 한 부류인 오페레타에서 출발하였다는 이야기가 있을 정도로 뮤지컬은 오페라의 형식을 많이 닮았다. 그러나 오페라는 주로 고전적인 문학의 스토리가 중심이며 음악의 형식은 고전주의 음악에 근거하고 있다.

또 연극성보다는 노래 위주의 공연으로 아리아, 중창, 합창 등으로 구성되어 있다. 또한 오페라의 창법이라는 독특한 발성법에 의해 불리는 것이 특징이다. 그러나 뮤지컬 음악은 오페라의 노래와 같은 형식일 수도 있으나 보다 대중적이다. 예를 들면 팝, 발라드, 랩, 레게, 재즈 등 대중적인 기호에 맞는 음악들이 자유롭게 작품 속에 그려질 수 있는 특징이 있다. 연극과 오페라

그리고 뮤지컬의 가장 큰 차이는 음악인 셈이다. 여기에 오페라 가수들은 춤을 추지 않지만 뮤지컬 배우들은 춤을 춘다는 것도 다른 점의 하나이다. 뮤지컬의 특징은 다음과 같다.

① 뮤지컬은 낭만적인 공연물이다. 사실주의 연극 (realism theatre)이라기 보다는 연극 (romanticism theatre)에 가깝다. 그것은 사실의 정확한 표현보다 이상적인 것들을 표현하기 때문이다. 그래서 뮤지컬에서는 이성보다는 감성이, 정형보다는 과격이, 사실성보다는 환상이 지배적이다. 뮤지컬이 화려하고 낙천적이며 환상적으로 보이는 것은 이러한 낭만성 때문이다.<sup>10)</sup>

② 뮤지컬은 종합극 (total theatre)이다. 기존의 연극적인 요소에 음악과 춤이 곁들여진다. 물론 극작가, 연출가, 안무가, 가수, 무용가, 의상 디자이너들의 공동 작업은 당연하다.

③ 뮤지컬은 프리젠테이션극 (presentational theatre)이다. 무대 위의 배우가 관객을 끊임없이 의식하며 공연하기 때문이다. 뮤지컬에서 배우가 극중의 상대보다는 관객을 향해 노래 부르고, 또 관객이 여기에 박수로 답례하는 것은 프리젠테이션극의 한 예라고 할 수 있다.

④ 뮤지컬은 대중극 (popular theatre)이다. 뮤지컬 공연은 지적인 자극보다는 보고 듣고 즐길 거리를 찾는 관객들을 충족시켜 주는 요소를 듬뿍 안고 있기 때문이다. 뮤지컬은 향락적이고 오락적인 것을 추구하는데서 출발하였다. 그런 공연 양식을 견지하면서 크게 타락하지 않고 오늘에 이를 수 있었다. 하지만 그 근본은 향락적인 것이다. 이러한 대중극으로서의 성격은 상업성과 연관을 맺고 있기도 하고 사회 윤리와도 깊은 관련을 갖고 있다.<sup>11)</sup>

⑤ 뮤지컬은 그 형식상 특수한 약속이 필요한 극이다. 여기서 약속이란 극작가, 연기자, 관객이 묵시적으로 인정하여 주는 것인데, 뮤지컬에서 이 약

---

10) 박용재, 뮤지컬 감상법, 대원사, 1998, p.49-52

11) 이태주, R교수의 연극론, 새문사, 1998, p.103

속을 제대로 알지 못하면 납득하기 어려운 경우가 발생한다. 예를 들면 <웨스트 사이드 스토리>에서 갱들의 싸움이 벌어지는 절박한 순간에도 배우들이 노래를 하는 장면은 일반적인 상식에 익숙해져 있는 관객에게는 생소할 것이다. 이외에도 <미스 사이공>, <레미제라블> 등 수많은 작품 속에서 전쟁 장면이나 주인공끼리의 격한 감정이 충돌하는 상황에서 노래를 부른다. 그것은 뮤지컬만의 특성이며 이런 극중의 노래들을 뮤지컬 넘버라고 부른다.<sup>12)</sup> 이들 뮤지컬 넘버들을 세심하게 들으면 극의 흐름, 극중 배우의 감정 등이 잘 스며들어 있음을 알 수 있다. 그래서 노래들이 낯설지 않고 드라마와 자연스럽게 어울려 관객들을 감동 속으로 몰아넣게 되는 것이다.<sup>13)</sup>

이런 뮤지컬의 특징을 한눈에 알아볼 수 있도록, 많은 의미를 담을 수 있는 뮤지컬포스터가 필요한 것이다. 정확한 표현도 중요하지만 이상적인 것, 감성적인 것을 표현하는 것이 필요하다.

## 2. 포스터의 정의

### (1) 포스터의 정의

#### 1) 포스터의 개념

포스터는 미국과 영국에서는 poster, 독일에서는 plaket, 프랑스에서는 affiche라 하는데 포스터라는 말은 기둥을 뜻하는 post에서 유래된 말로 광고나 벽보의 대부분이 기둥에 부착되기 때문이다.<sup>14)</sup>

일반적인 의미의 포스터는 전달하고자 하는 내용을 임의의 2차원 공간에 디자인적인 요소를 배열하여 대중에게 정보나 행사 등을 알리거나 상품광고

12) 차태호, 뮤지컬 연출 체크 리스트, 남지, 1998, p.14

13) 박용재, 뮤지컬 감상법, 대원사, 1998, p.49-52

14) 디자인사전, 안그라픽스, 1994, p.34

들을 위하여 시각적 요소나 이미지를 정착시킨 것이다.<sup>15)</sup>

그래서 초기의 목적은 상품을 팔거나 행사를 고지하고 아이디어나 서비스를 촉진시키는 것으로 제한되어 정의되었으나 오늘날의 포스터는 지정된 벽면이나 대중과 접촉이 가능한 일정한 면적을 갖춘 장소에게 게시되어, 본래의 기능은 물론 거리환경을 위한 ‘거리의 벽화’로서의 역할도 중요시되며 장식성까지 내포하고 있다. 일단 게시되면 대중들이 그 앞을 지나칠 때 한번만 보아도 이해되고 소구되어야 하는 까닭에 논리적이고 설명 형태의 방법보다는 감각적이고 인상적인 방법에 효과적인 시각적 전달방식이다.

지금까지의 포스터의 의미는 사람으로 하여금 ‘특정의 행동으로 이끄는 특수한 목적’의 ‘평면물’을 의미한다. 이를 다시 정의하면 ‘전달할 내용을 일정의 지면이나 천 등에다 한눈에 알 수 있도록 표현하는 선전이나 광고매체’라 할 수 있었다. 산업발달에 따른 매스미디어의 발달로 예술로서의 장식적인 개념과 회화 작품과 같이 감상의 대상이 되기도 했다.

그러므로 포스터는 자유로운 표현과 색채 효과 등 조형적인 아름다움과 시각적인 강한 소구력을 가지고 있으며, 게시장소가 다양하고 대량복사 되어 장시간 부착되므로 대중에 의한 효과적인 전달매체로서 상업디자인의 중추적 역할을 해왔다. 비교적 그 역할이 약화된 오늘날에도 대중적 시각언어로서 독자적인 위치를 지니면서 중요한 비중을 차지한다.<sup>16)</sup>

즉 인쇄물의 역할이 약화되어지는 디지털 미디어 사회에서도 컴퓨터 활용을 기반으로 한 포스터 디자인의 활용범위는 다양한 표현시도라는 차원을 넘어 대중과 작가의 커뮤니케이션을 통한 사회적, 문화적 수준을 향상시킨 점에 그 의의가 있다.<sup>17)</sup>

## 2) 포스터의 기원

15) 이효일, 영화포스터 반세기, 계간미술(중앙일보), 1985, p.133

16) 신방훈, 시각예술과 대중문화, 진한도서, 2001, p.249

17) 이경우, 공연 포스터 디자인에 관한 연구, 서울산업대학교, 2003

현재 포스터의 형식을 갖기 이전에 포스터와 유사한 기능의 매체가 오래 전부터 인류문명의 발생과 함께 성장 해왔다. 원시시대부터 남에게 보이고 알리기 위한 의사전달의 한 표현수단으로 회화적인 표현방법에서 점차 발전하여 기호화됨으로서 인간은 그들의 생각이나 감정을 전달하기 위해 문자의 전신으로서 전달기호를 체계적인 규약에 따라 사용하였다. 이와 같은 기호의 발생은 회화적인 표현방법에서 점차 발전하여 기호화되었으며, 기호의 개발은 문자를 야기 시켜 문자 보급의 시대를 거쳐 문자 보급의 시대를 거쳐 인쇄술의 발명으로 본격적인 포스터의 발전으로 이어졌다. 포스터의 기원은 기원전 100년으로 추산되는데, 이집트 사람이 노예가 도망가는 것을 사람들에게 알리기 위하여 포고한 것으로 이집트의 파피루스 포스터(papyrus poster)이다.

이후 인쇄는 다색인쇄와 석판 인쇄기술의 발전으로 이어져 현대적 포스터의 시발이 되었다. 그러나 석판인쇄술은 단순히 복제의 수단으로 사용되었으며 복제의 매수에도 제한이 있었으며, 인쇄에 많은 시간을 요하였다. 다양한 색채와 인쇄효과로 현대적 포스터가 제작된 것은 다색석판의 출현으로 19세기 도미에 (Honore victorin daumier : 1808), 보나아르 (Pierre bonnard:1867), 특히 로트렉 (Henri de toulouse lautrec:1864)에 의한 몰랑 루즈 (Moulin rouge)의 포스터에서 본격화되었다. 이것은 현대 인쇄술로 이어져 재판, 잉크, 종이, 인쇄기술, 컴퓨터 등 급속한 기술적, 회화적, 기계적인 진보와 더불어 크게 발전하여 원형 그대로 뿐만 아니라 수정 또는 보완할 수 있게 되었다. 포스터의 역사는 인쇄의 역사와 함께 이어져 왔다. 오늘날 어떠한 표현 양식이든 원하는 그대로 인쇄에 의해 재현할 수 있는 시대까지 온 것이다.<sup>18)</sup>

## (2) 포스터의 특징 및 중요성

18) 배기수, 엘지카드 홍보를 위한 포스터 작품 연구, 계명대, 2003

## 1) 포스터의 특징

포스터는 대중에게 시각적인 인상을 순간적으로 자극시켜, 보는 사람의 잠재의식에 의한 반응과 연쇄작용을 일으켜 강한 선전 효과와 전달 효과를 거두는 기능적 특징을 지닌다. 또한 전문 디자이너의 개성에 넘치는 고도의 조형성에 의해 당대의 사회 풍속을 직접적으로 반영하는 역사 기록이며 거리의 대중 벽화라고도 한다. 포스터는 다른 시각 매체들보다 물리적인 표현 양식이나 매체가 갖는 고유한 속성 및 그 소구력에 비추어 강력한 매체라고 일컬어지고 있다. 포스터가 다른 광고매체와 비교하여 오늘날까지 그 중요성이 인정되는 근거는 시각예술로서 사람을 매료하는 힘이 크기 때문이다. 포스터는 또한 그 묘사 기술이나 기법이 어떠한 것이든 세세한 부분까지 원화의 색채를 재현할 수 있으며, 더욱이 필요한 양을 원하는 대로 인쇄할 수 있다는 점이 광고매체로서 커다란 장점이 된다. 따라서 인쇄술이 발명되었던 당시에는 포스터를 능가하는 매체가 거의 없었기 때문에 포스터가 많이 활용했었고 포스터를 가르쳐 “시각전달의 꽃” 이라고 불렀다.<sup>19)</sup>

포스터는 위치, 지역선택이 자유롭고, 크기나 색상 선택이 자유로우며, 여러 장을 반복해서 붙여 주목성을 높일 수 있다. 하지만 훼손되기 쉬우며 수명이 짧고, 청중의 분포도가 낮다는 단점을 가지고 있다. 대표적인 영상매체인 TV광고는 매체가 도달하는 범위가 넓고, 방송 빈도수가 높으며, 감정이입의 효과가 크고 방송 시간대를 선별할 수 있다. 하지만 메시지의 수명이 짧고, 비용이 비싸며, 제작과정이 길어서 속보성이 떨어진다는 단점이 있다.

포스터는 대중 이미지의 담당자로서 역할을 다하여야 한다. 포스터는 대중에 의해 높이 평가 받으며 그 포스터의 표적 또한 대중이기 때문에 대중매체로서의 포스터가 되어야 한다. 그리하여 대중에게 지지를 받고, 공감을 느끼고 대중의 흥미를 일깨워 욕망을 불러 일으켜야 하는 것이다. 대중과의

19) 김진평, 포스터의 위력, 시각 문화사, 1979, p.11

관계를 생각하지 않은 포스터는 곧 잊혀져버리기 때문이다. 포스터가 대중에 의해 높이 평가 받고 있는 이유는 포스터의 정서적이고 예술적인 내용이 대중과 직접 시각 접촉을 하면서 ‘문안이 달린 그림(captioned picture)’의 가치를 대중 쪽에서 인정하고 있기 때문이다. 그러므로 예술의 형태를 갖춘 포스터가 대중의 영원한 사랑을 받는다는 것을 알 수 있다.<sup>20)</sup>

메시지 전달의 기능과 예술작품으로서의 장식적인 기능을 갖고 있던 포스터가 시각언어로서 독자적인 영역을 구축해 나가면서 즉 아날로그 시대에서 디지털 시대로 전환하면서 커뮤니케이션의 주된 방식은 인쇄물, 방송, 그리고 컴퓨터를 통해서 이루어진다.<sup>21)</sup>

현재 컴퓨터의 영역은 하루가 다르게 확장되면서 거의 모든 인쇄물을 지배하려 하고 있다. 컴퓨터와 미디어가 시각미술에 끼치는 영향, 그리고 예술가의 인식과 지각에 끼치는 영향도 절대적이라고 볼 수 있다. 우리의 삶이 변하면 예술도 변해야 하기 때문이다. 미디어와 현재의 가장 대표적인 매체라고 할 수 있는 컴퓨터와 인터넷은 예술과 함께 대중적이고도 지적인 모든 인간 활동의 인프라가 된다. 컴퓨터는 예술의 도구적인 역할을 할 뿐만 아니라 그 자체로서 역할 하는 부분에 대해서도 생각해야 한다.

즉, 컴퓨터가 하나의 도구로서 매체로서 생각되는 것뿐만 아니라 목적 그 자체로서 혹은 주체 그 자체로까지 생각되어야 한다. 그래서 디자인이나 시각적 이미지에 역할을 하는가에 대한 고려가 필요하다<sup>22)</sup>.

## 2) 공연 포스터의 중요성

공연 예술에 있어서 가장 중요하다면 공연자를 위한 공연이 아니라 공연자와 관객과의 호흡을 의미하기도 한다. 누군가 함께 즐기고 박수를 쳐주는 상대가 필요하다. 관객은 예술가와 함께 공연을 완성시키는 기본 요소다. 연

20) 윤주병, 기업PR포스터에 관한 연구, 이화여대, 1983

21) [www.reportworld.co.kr](http://www.reportworld.co.kr)

22) 정년수, 연극 포스터에 관한 연구, 건국대, 2004

제 누가 무엇을 어디에서 공연하는지에 대한 고지가 없으면 이제 공연은 성사될 수 없다. 과거에는 작은 지역사회 내에서 입에서 입으로 전달하여 공연이 가능했는지 모르지만 이제는 수많은 커뮤니케이션 채널을 이용해 정보를 전달해야 한다.<sup>23)</sup>

이제는 작품만 잘 만들면 관객이 몰린다는 논리는 맞지 않다. 공연은 무대에서만 보여 지는 것이 아니라 무대 밖의 홍보나 포스터로 먼저 관객에게 어필할 수 있어야 한다. 한 번 제작된 포스터나 그 밖의 홍보물은 그 공연이 막을 내릴 때까지 지속적인 홍보 효과 기능을 수행해야 하므로 기획자들이 가장 심혈을 기울이는 작업이다. 이 작업이 기획일의 절반을 차지한다. 특히 포스터의 홍보 효과는 점점 커지고 있다. 불특정 다수를 대상으로 제작되는 특성을 지니고 있는 만큼 시각적인 효과를 염두에 두고 디자인해야 한다. 관객이 공연 작품을 선정하는데 전적으로 포스터에 의존하는 것은 아니지만 상당한 영향을 주고 있으며 앞으로 점점 큰 비중을 차지하게 될 것이다.

좋은 포스터를 제작하기에 앞서 무엇보다 먼저 행해야 할 사항은 관객에 대한 분석이다. 관객을 생각함에 있어 그들의 나이, 성별, 교육정도, 재정상태, 사회적 지위, 가치, 가정, 편견을 고려해야 한다. 관객에 대한 충분한 검토가 있어야 하며 무엇을 보여주고자 한다면 어떤 내용으로 할 것인지 보다 누구에게 이야기를 할 것인가를 먼저 알아야 한다. 따라서 공연 지역은 적당한지, 그들의 흥미를 유발시키는지, 그들의 지식정도를 인지하는지, 그들의 사회적 코드에 맞는지에 대한 분석이 있어야 할 것이며 이후 포스터 제작에 들어가는 것이 좋다.

좋은 포스터의 조건은 일단 알기 쉬워야 한다. 포스터를 접하는 사람이 알아 볼 수 있는 것이어야 그것을 바라볼 마음이 생기며, 그렇게 시선을 잡아 두면 전달하고자 하는 흐름을 인식시키는 것이 더 용이해 지기 때문이다.

---

23) 이승엽, 극장경영과 공연제작, 역사넷, p.372

그 요소들은 첫째, 읽기 쉽고 둘째, 이해하기 쉽고 셋째, 공간배치가 잘 되고 넷째, 간결한 핵심이 있어야 한다. 그림이나 글씨가 흐릿해서 오해의 소지가 있다든지, 글자가 너무 작아서 6~10 ft (피트) 거리에서도 전혀 알아볼 수가 없다면 좋은 포스터라 할 수 없다. 포스터 내용의 공간배치도 중요하다. 포스터가 관객의 눈길을 끌 수 있는 시간은 약 11초에 불과하다. 그래서 포스터는 그들의 눈길을 더 잡아 둘 간결하면서 강렬하고 급소를 찌르는 말 한마디를 해야 한다.

공연에 있어서 포스터의 인식은 그리 오래 전의 일이 아니다. 전국소공연장연합회의 관계자에 따르면 1995년 이후 정부의 완화 정책으로 향상되었다고 할 수 있다. 이전으로 생각한다면 공연홍보를 위해 부착된 포스터가 공연예술을 대표하는 것이 아니라 거리미관을 어지럽히는 대상으로 인식하여 정부와 공연장(극단) 관계자와 끊임없는 실랑이를 해왔다.<sup>24)</sup>

따라서 공연 포스터는 제작에 앞서 관객에 대한 조사와 공연의 내용을 반영한 우수한 포스터를 제작함으로써 공연예술을 대표하는 작품으로서의 역할과 공연 문화 활성화를 위한 포스터로 다가와야 할 것이다.

### Ⅲ. 뮤지컬포스터의 디자인 조형요소 분석

#### 1. 뮤지컬포스터의 디자인요소

##### (1) 색채

포스터는 그래픽 디자인의 대표적인 분야로 그 목적은 상품이나 행사를 널리 알리기 위한 광고, 선전 수단이기 때문에 포스터의 요소 중 색채는 중요하다. 포스터 디자인에서 색채는 다음과 같은 네 가지 중요한 역할을 한다.

<sup>24)</sup> 정년수, 연극 포스터에 관한 연구, 건국대, 2004, p.27

첫째, 뮤지컬포스터를 바라보는 시선을 집중시킨다. 포스터의 목적은 주로 주의를 끌어서 멀리서도 그 메시지를 알아 볼 수 있도록 하는데 있다. 이를 위해 색채는 중요한 역할을 하고 있는데 그 이유는 색은 독립적인 색이든 복합적인 색이든 그림이나 글자나 무늬보다 더 즉각적으로 더 먼 거리에서 인식되기 때문이다.

둘째, 집중된 관심을 지속시켜 뮤지컬 공연의 정보를 더 많이 얻도록 유도한다. 단시간 내에 성공적으로 보는 이의 시선을 끌었다면, 그 다음 일은 그 그림 안에 담긴 부차적인 정보를 읽을 수 있는 지속적인 관심을 유도하는 것인데 실제로 글자에 약간의 색채만 사용해도 검정색의 글씨보다, 배경색에 따라 다르게 보일 수도 있고 훨씬 많은 관심을 끌 수 있다. 관심을 지속시켜야 시선이 더 오래 머물고 정보전달의 효과도 더 크게 된다.

셋째, 뮤지컬을 감상하는 감정을 자극한다. 디자인에서 고려해야 할 요소 중 하나는 빛의 방향이 어디로 향하고 있는가를 염두에 두는 일이다. 색채가 시야에 포착되는 순간에 그 색이 덮고 있는 형상의 특징이 우리 머리 속에 전달된다. 하나의 시각적인 이미지는 단순히 시각뿐만 아니라 미각, 청각, 후각, 나아가 싫고 좋은 감정, 긴장, 안도감 등 여러 다른 감정들을 자극할 수 있다.<sup>25)</sup>

그러므로 보다 빠르고, 정확하고, 인상적으로 공연에 대한 정보를 전달하는데 색의 주목성, 명시성, 연상성 등을 고려할 필요가 있다. 이런 요소들이 조화된 포스터가 보는 사람들의 시선을 잡고, 오랫동안 기억에 남으며, 결국에는 공연을 보러 오게 하는 결정적인 결과를 제공한다.

## 1) 색의 조화

색의 조화는 어울림이라고 할 수 있는데 둘 내지 세 가지 혹은 그 이상의 여러 색으로 이루어진 조화도 있지만 하나의 색상에도 같은 현상이 일어날

---

25) B.클라인트, 인간의 시각 조형의 발전, p.78

수 있다. 즉 이상적인 색의 조화란 특정한 색의 배합에 있는 것이 아니라 색의 배합에 의한 느낌에 있는 것이라고 할 수 있다.<sup>26)</sup> 조화는 여러 요소들이 서로 잘 맞추어진 구성의 결과이며 또한 통일과 변화의 정확한 배합과 균형에서 오는 결과로써 하나가 됨을 제공한다. 그러나 이 안정된 조화에도 창조적인 변화가 없다면 매우 지루하고 단조로운 결과가 되기 쉽다. 조화 속의 변화가 필요하다.

## 2) 색의 연상성

색채를 보았을 때 무엇인가를 연상하게 된다. 이전에 경험한 여러 가지 것들을 되살려 그것의 색과 관련지어 생각할 때가 많으며, 이같이 색의 자극에 의해 관계있는 사물을 생각해 내는 것을 색의 연상이라고 한다. 색의 연상은 경험에 따라 고유화 된 것으로 그 색을 보는 사람의 성격이나 생활환경, 교양, 직업 등에 따라서 다르며 시대에 따라서도 다소의 차이가 있다. 색에 대한 모든 감각은 우리 감각 속에 있는 순수한 감각이며 대비 감각일 뿐만 아니라 경험을 통한 연상으로부터 연유되기 때문에 색에 대한 문제는 연상과도 깊은 관계가 있다. 그런데 색에 대한 경험적인 연상은 그 경험이 신선하고 인상적이었던 사건에서부터 기억되어진 것이 대부분이며 중성적인 색에 대한 연상이 많지 않은 것도 특색이다.<sup>27)</sup>

연상 작용을 수반하는 색은 그 연상이 지역적 공통점을 지니고 전통과 결부되며 그에 따라 특수한 것으로 고착한다. 예를 들어 우리나라에서는 검정색은 죽음의 일과 관련된 색이고 검정색은 대부분 불길하고 어두운 것으로 생각된다.

그러므로 색의 연상 작용과 디자인을 연관 지어 볼 때 디자인에서 색의 활용은 색의 시각적인 면뿐만 아니라 심리적인 반응을 상대적으로 이해하여

---

26) 채정선, 한국영화포스터의 조형요소에 관한 연구, 계명대, 2000

27) 박신영, 한국영화포스터의 조형요소에 관한 연구, 2001, 성균관대, p.60

표현되어야 한다. 이렇듯 색의 일반적인 이미지에도 불구하고 색에 대한 반응은 다분히 객관적이고 다양하다. 같은 색이라도 주위 환경에 따라 받아들여지는 의미가 다양하다.<sup>28)</sup>

## (2) 타이포그래피

### 1) 타이포그래피의 정의

타이포그래피는 타입과 그래픽의 결합된 단어로써 그리스의 typo라는 그리스 말에서 유래되었다. 타이포그래피란 전통적으로는 활판 인쇄술을 가리키는 말로 쓰여 졌다. 그러나 디자인이라는 새로운 학문이 탄생하면서 그 의미도 현대적으로 바뀌어갔다.

그 옛날 동굴에서 의사전달을 위해 그림을 이용해 왔으며 그것이 글자로 대체된 것은 그림과 글자가 의사전달 수단으로써 그래픽과 타입의 관계가 결코 별개가 아님을 보여준다. 결국 타이포그래피란 그림이나 활자 그 밖에 모든 것을 이용한 대중적 표현을 통해 커뮤니케이션 기능을 완수하는 것이다. 그것은 때로는 그림 같은 활자로, 활자 같은 그림으로 형태를 달리할 뿐, 타이포그래피가 본연의 의무인 커뮤니케이션의 임무를 수행하고 있는 것이다.<sup>29)</sup>

### 2) 타이포그래피의 기능

현대는 서로 다른 사회와 사회, 민족과 민족, 문화와 문화와의 커뮤니케이션이 활발하게 이루어지는 상황이다. 각종 미디어는 물론 개인과 개인의 만남에 이르기까지, 그 근본은 문자를 바탕으로 한다. 문자는 운송수단인 동시에 대량 전달 과정에서 인간의 만남을 이루고, 정보 운반의 구실을 하여 문화의 질을 나타낸다. 디자인 의미에서의 문자는 타이포그래피라 할 수 있다.

28) 파버 비렌, 색채 심리, 동국출판사, 1990, p.88

29) 이윤정, 인터랙티브 타이포그래피의 표현에 관한 디자인 접근, 상명대, 2002, p.5

타이포그래피에 의한 전달 기능을 살펴보면 다음과 같다.

첫 번째로 뮤지컬포스터에서의 타이포그래피는 언어적 전달은 보편적이고 객관적이며 과학적, 합리적인 면들이 요구된다. 단순한 기호로서의 문자에서 문자의 조형의 질이 곧 그 문화의 질적 의미를 지니는 요인 중의 하나로 나타나게 되는 것이다. 문자는 그래픽 디자인에서의 다른 구성 요소와 마찬가지로 늘 단독으로 존재할 수 없는 것이다. 글자 하나하나가 제 아무리 훌륭해도 그것은 전체 안에서 살아있어야 한다. 때문에 문자를 운용하는 타이포그래피가 중요한 의미를 갖게 된다. 타이포그래피에 있어 언어적 전달은 문자의 크기, 문자체 등을 선정하여 레이아웃 하는 것이다. 이 레이아웃에 따라 구성된 문자를 통하여 감상자가 표현된 사실 그대로를 받아들이게 되는 것을 말한다. 문자를 구상적이고 구체적인 형태를 통하여 표현함으로써 누구에게나 공통된 지각 반응을 일으키게 되는 것이다. 뮤지컬포스터는 이런 타이포그래피를 이용해 보다 정확한 정보와 전달의 기능을 해야 한다.

두 번째로 조형적 기능은 시각적 요소로 조형적인 작품을 만들어가는 면이며, 정형적인 활자에 의한 표현보다 자연스런 붓 터치에 의한 것, 문자를 생략, 축소, 확대하고 회화적이거나 일러스트레이션적인 시각효과를 표현하는 등 디자이너의 개성이나 표현에 따라 많은 다양한 표현들이 가능하다.

타이포그래피에 있어서 심리적, 기능적, 과학적인 면만 중시하면 단조로운 정형성을 가지게 되기 때문에 효과적인 표현을 위해서는 표현하고자 하는 방향과 의도, 매체에 따라 자유롭고 다양하며 간접적이고 주관적인 표현이 가능하도록 해야 한다.

급변하는 시각 환경의 변화 속에서 조형성을 중심으로 한 연구가 적극적으로 다루어져야 한다. 뮤지컬포스터에서는 타이포그래피가 언어 정보 전달의 기능뿐 아니라 극의 내용을 함축적으로 담을 수 있는 이미지적 요소로도 사용될 수 있어야 한다.

### (3) 일러스트레이션

일러스트레이션은 시각상의 효과를 목적으로 그린 그림, 책이나 잡지 속에 그 내용을 잘 전달하기 위해서 삽입시키는 그림, 또는 회화적인 표현 전반을 말한다. 일러스트레이션의 표현성에는 2차원적인 것으로부터 3차원적인 것까지 손에 의한 묘사부터 기계에 의한 방법까지 포함되며, 주제를 보다 명확하게 시각화하는 목적을 갖고 있다.

오늘날 일러스트레이션은 시각전달 디자인 요소로써 넓은 부분을 전하는 중요한 것으로 아주 광범위하게 이용되고 있으며, 다양하게 활용되고 있다.

뮤지컬포스터에서는 일러스트레이션 그 자체가 정보를 전달하는 의의를 가지는 것이기 때문에 그 스타일은 개성적이어야 하며, 기본적으로 이해하기 쉽고, 상상력을 지닌 것이어야 한다.

일러스트레이션 표현 양식에 의한 분류로 추상적, 구상적, 그리고 반구상적, 초현실적 일러스트레이션으로 나누며, 용도에 의한 분류로 광고와 텔레비전, 편집을 위한 일러스트레이션, 애니메이션, 산업, 과학, 패션 일러스트로 분류된다.

특히 뮤지컬포스터에서의 일러스트레이션은 시각적 소구력이 강하며 이미지를 확립시켜 줌으로써 사람들에게 큰 영향을 불러일으키는 중요한 표현방법이다.<sup>30)</sup>

#### (4) 사진

포스터의 기본적인 여러 가지 구성 요소들 가운데 하나인 사진은 메시지 전달에 있어 특히 효과적이고 적절한 요소이기 때문에 사진의 활용은 예전부터 현재까지도 수많은 작업에 사용된다. 대중매체로서의 사진은 사람들에게 정보를 주며 사회적 조정 역할과 함께 오락을 제공하기도 한다. 또한 사

---

30) 권상구, 시각 디자인의 기초, 미진사, p.24

진에 의해 사람들이 동원되기도 하고 대중의 심리나 의사가 표현되기도 한다. 각종 보도 사진은 정치 경제 사회적인 모든 면에서 큰 영향을 끼친다. 대중은 사진을 통해 직접 경험 할 수 없는 상황을 접하며 그에 대한 정보를 얻는다. 그리고 그것은 대중이 사회에 영향력을 행사 할 수 있도록 도와주는 역할을 한다. 사람들에게 사진은 시각적인 매우 효과적인 의사소통이 된다. 시각이미지는 누구나 이해하기 쉽고 접근 가능한 이미지이다. 시각 이미지는 인간의 감수성에 강한 호소력을 지니며 현실인식의 창구 역할을 한다. 글로써 표현하지 못한 것들을 보충하여 주는 동시에 글보다 더욱 돋보이게 하기도 한다는 점에서 글만 있는 것과의 차이가 있다. 그리고 사진은 대중들의 머릿속에 깊게 남아 감동을 끌어내기도 한다.<sup>31)</sup>

이런 사진은 대량 복제가 가능한 장점을 가지고 있다. 포스터 이미지 제작 과정 중에 사진을 이용한 여러 방법이 있다. 합성한 포토몽타주 기법은 오늘날 이미지 표현에 널리 이용하고 있다.

## (5) 레이아웃

레이아웃은 인쇄매체 등에서 카피나 사진, 일러스트레이션 등의 구성 요소를 일정한 크기의 지면에 적절하게 배열하는 것을 말한다. 뮤지컬포스터에서 레이아웃이 갖추어야 할 첫 번째 조건으로 미적인 조형구성이 있다. 감상용으로서의 미적 추구가 아니라 메시지를 효과적으로 전달하기 위한 수단으로써의 조형구성을 가리키는 것으로 일러스트레이션이나 사진 등의 조형적 요소만을 말하는 것이 아니고 전체 속에서 느낄 수 있는 아름다움을 말하는 것이다. 뮤지컬포스터에서의 사진은 보다 정확한 표현을 할 수 있는 표현 방법이다.

두 번째 조건은 가독성이다. 전체적인 미려함이나 통일성을 강조하기 위해

---

31) 존 워커, 대중 매체시대의 예술, 열화당, 1983

자간이나 행간 처리의 합리적인 고려 없이 전체적인 레이아웃에서 시각의 흐름이나 아름다움에 중심을 두다 보면 미리 지정된 일정한 공간 속에 집어 넣거나 메워 넣기 위한 타이포그래피 작업이 이루어질 가능성이 높다. 내용적 요소는 그 자체의 가독성 문제뿐만 아니라 어떤 위치, 어떤 구성 요소의 영향을 받는가에 따라서도 크게 달라지는데 일러스트레이션 밑에 있는 헤드라인은 일러스트레이션 위에 있는 헤드라인보다 평균 10%정도 많이 읽히고, 한글의 경우는 세로로 된 글보다는 가로로 된 글, 검은 바탕이나 비주얼 속에 있는 네거티브 상태의 카피보다는 흰 바탕에 포지티브 상태로 된 카피가 잘 읽힌다.

세 번째 조건은 주목성이다. 각각의 구성요소가 아무리 뛰어나다 해도 전체가 조화롭게 통일되어 있지 않으면, 유기적 관계에서 생겨나는 뮤지컬포스터를 주목할 수 있는 효과를 기대하기 어렵다.<sup>32)</sup>

## 2. 2001~2006년 공연된 국내 뮤지컬포스터

뮤지컬은 더 이상 ‘그들만의 쇼’가 아니다. 2001년 <오페라의 유령> 공연이 24만 명의 한국인들을 공연장으로 끌어들이고 이래 뮤지컬은 한국 대중문화의 주요 공연 문화로 자리 잡았다. 본 논문은 뮤지컬 포스터 자료를 뮤지컬 시장이 도약하는 시기인 2001년부터 현재까지 발표된 뮤지컬을 중심으로 수집했다. 수집한 포스터는 앞에서 제시한 기준을 중심으로 분석했다.

### (1) 2001년 뮤지컬포스터

2001년 국내에는 IMF(국제 통화 기금 : international monetary fund) 경제 위기가 어느 정도 안정이 되고 경제적으로 여유로워진 사람들이 문화

---

32) 박신영, 한국영화포스터의 조형성에 관한 연구, 2001, 성균관대, p.53

생활에서 위안을 얻고자 하는 새로운 공연문화가 형성 되었다. 설 앤 컴퍼니에서 해외 라이 센스를 계약해서 공연한 <오페라의 유령>은 처음에는 국내 대형뮤지컬이 실패할 것으로 예상했지만, 그 결과는 반대로 관객 24만 명을 동원하여 뮤지컬계의 큰 영향을 주어 많은 사람들이 뮤지컬에 관심을 갖게 했다. 다음은 2001년에 발표한 뮤지컬의 포스터를 디자인 조형요소에 맞춰 분석한 표이다.

뮤지컬 작품	색채	타이포그래피	일러스트	사진	레이아웃
 <p>[그림 1]</p>	주조색 블루와 그린.	코믹 극에 맞게 변형된 서체를 사용.	원작 만화의 둘리 일러스트 사용.	없음.	문자가 상단에는 작품명이 하단에는 기획사명이 위치.
 <p>[그림 2]</p>	주조색 블랙과 브라운.	극의 이미지에 맞게 타이포를 디자인하여 장식.	없음.	주인공 3명을 중심으로 극의 내용을 암시.	문자가 하단에 면을 분할하여 위치.
 <p>[그림 3]</p>	주조색 블랙 화이트로 주제표현, 레드로 포인트.	변형된 글씨체로 깨진 유리같이 표현.	극의 주제 사물을 일러스트로 표현.	없음.	문자가 상단에 가운데 배치. 주제는 하단 오른쪽에 위치.
 <p>[그림 4]</p>	오렌지계열을 사용.	장식적인 변형 글씨체 사용.	뮤지컬 느낌이 나게 악보 일러스트 사용.	주인공들의 공연모습을 사용.	문자를 레이어를 나누어 하단에 위치.
<p>[그림 5]</p>	주조색 옐로.	폰트에 필터 효과를 주어	없음.	없음	문자를 오른쪽

		효과를 극대화.			부분에 치중함.
 [그림 6]	주조색 블랙과 화이트. 레드 포인트.	arial bold를 사용하여 짝찬 느낌을 줌.	없음.	클로즈업된 사진과 상반신까지의 사진을 이용.	문자가 상단에 위치.
 [그림 7]	레드에 옐로 폰트로 포인트.	변형된 글씨체로 극의 주제를 표현.	없음.	공연모습의 한 장면을 사용.	문자가 상단에 위치.
 [그림 8]	주조색 화이트와 블루.	극에 맞게 변형된 글씨체 사용.	없음.	극의 주제 표현을 위해 사물 이미지 사용.	문자가 하단에 위치.

[표 2] 2001 뮤지컬 포스터의 디자인 조형 요소 분석

2001년의 뮤지컬포스터를 전체적으로 분석하면, 문자가 대부분 상단에 위치하여 한 눈에 극의 제목을 알 수 있게 위치했다, 극의 주제에 맞게 변형된 글씨체와 필터 효과를 많이 사용했다. 또 일러스트보다는 사진 위주의 이미지표현을 보였으며, 색은 멀리서도 눈에 떨 수 있게 대비를 주는 색을 주로 사용했다. 포인트 색으로 레드를 사용하는 경우가 많았다. 전체적으로 보면 주제 면에서 주인공 사진에 의존하는 경우가 많았다. 2001년 뮤지컬 포스터는 장식정보보다는 멀리서도 한 눈에 알아볼 수 있도록 주목성에 관점을 맞춘 것으로 보인다.

## (2) 2002년 뮤지컬포스터

2002년에는 한일월드컵이 열리고 공연문화가 잠시 주춤하는 듯 하였으나 뮤지컬의 열풍은 쉽게 가라앉지 않았다. 뮤지컬 공연은 조금 더 다채로워졌으며, 창작뮤지컬에도 힘을 쏟기 시작했다. 또 뮤지컬 배우의 양성을 위해 투자를 하기 시작했다. 신시뮤지컬 경우 처음으로 뮤지컬 배우의 연봉제를 도입하기도 했다. 다음은 2002년에 발표된 뮤지컬 공연의 포스터를 디자인 조형요소에 맞추어 분석한 표이다.

뮤지컬 작품	색채	타이포그래피	일러스트	사진	레이아웃
 [그림 9]	주조색 어두운 블루 계열.	약간의 변형된 글씨체 사용.	테크노적 컴퓨터 그래픽 이용.	손사진과의 합성.	하단 중앙에 문자 위치. 이미지 또한 중앙에 배열.
 [그림 10]	전체적으로 파스텔 톤으로 몽환적 분위기의 컬러를 사용.	극의 이미지에 맞게 타이포를 한국적인 것을 사용.	몽환적 분위기의 표현방법으로 주제를 표현.	없음.	문자가 우측 중앙 약간 위쪽에 위치. 이미지를 하단에 위치하여 여백의 미.
 [그림 11]	주조색 블랙 화이트로 타이틀 옐로 포인트.	변형된 글씨체로 자유로운 분위기.	고양이 눈을 이용해 주제 표현.	없음.	문자가 하단에 중앙 배치.
 [그림 12]	모노톤의 사용. 레드로 타이포 포인트.	정형화된 글씨체 사용.	없음.	주인공들의 공연모습을 사용.	문자를 하단에 위치.
[그림 13]	주조색 네이비 .	공연의 주제에 맞게	없음.	공연의 한 장면을	문자를 하단 좌측에 위치.

		<p>변형된 폰트를 사용.</p>		<p>사용하여 공연의 역동적인 모습 표현.</p>	<p>헤드라인을 상단에 위치하여 포인트.</p>
 <p>[그림 14]</p>	<p>주조색 블루 화이트로 타이포 포인트.</p>	<p>극의 이미지에 맞게 변형된 자유로운 한글 사용과 영문 사용.</p>	<p>이미지를 합성하여 극의 분위기를 표현.</p>	<p>없음.</p>	<p>문자가 상단에 위치.</p>
 <p>[그림 15]</p>	<p>주조색 레드와 블랙.</p>	<p>견명조체 사용.</p>	<p>극의 한 장면인 듯한 일러스트를 사용.</p>	<p>없음.</p>	<p>문자가 상단에 위치. 이미지를 하단에 위치.</p>

[표 3] 2002 뮤지컬 포스터의 디자인 조형 요소 분석

2002년의 뮤지컬 포스터를 전체적으로 분석하면, 문자의 위치가 좀더 다양해졌고, 극의 주제에 맞게 변형된 글씨체와 기존의 글씨체를 많이 사용하는 것을 보였다. 또 사진보다는 일러스트 위주의 이미지표현을 사용하여 극의 주제와 이미지를 부각시켰으며, 색은 멀리서도 눈에 떨 수 있게 한 가지 색을 넓은 면에 사용하였다. 주로 어두운 블루나 블랙 등이 많이 쓰인 것으로 보인다. 주제 면에서는 극의 분위기를 알 수 있는 색체나 배경을 써서 극의 타이틀과 잘 맞았다. 2002년 뮤지컬 포스터는 2001년의 뮤지컬 포스터보다는 조금 더 표현에 있어서 자유로워진 것을 볼 수 있다.

### (3) 2003년 뮤지컬포스터

2003년 상반기에는 주로 국내 초연되는 번역 공연이 주류를 이루었다. 하지만 하반기에 가서는 많은 창작 뮤지컬 또한 공연이 되었다. 뮤지컬 공연이 많아질수록 기획사들은 전용극장을 마련하기 시작했다. 또 국내 많은 창작 뮤지컬들이 해외에 본격적으로 소개되기 시작했다. 난타는 미국에 전용극장을 마련하여 장기공연에 돌입했고, 명성황후, 로미오와 줄리엣, 지하철 1호선 등은 중국, 캐나다, 홍콩 등에서 공연되었다.

다음은 2003년에 발표된 뮤지컬 공연의 포스터를 디자인 조형요소에 맞추어 분석한 표이다.

뮤지컬 작품	색채	타이포그래피	일러스트	사진	레이아웃
 [그림 16]	화이트 사용. 하단에 블랙을 사용.	변형된 글씨체를 타이틀에 사용.	없음.	배우들의 사진을 사용하여 극의 코믹함을 표현.	하단 중앙에 문자 위치. 이미지 또한 중앙에 배열.
 [그림 17]	전체적으로 레드에서 바이올렛계열 을 사용	극의 이미지에 맞게 변형하여 사용.	손으로 그린 일러스트로 자유스럽게 표현.	없음.	문자가 전체적으로 위치. 팍 찬 느낌.
 [그림 18]	전체적으로 레드와 옐로 사용.	정형화된 글씨체 사용.	장식적인 이미지 사용.	주인공들의 사진 분위기를 표현.	문자를 상단에 장식 이미지와 함께 위치.
 [그림 19]	주조색 브라운.	변형된 글씨체로 극의 분위기 표현.	없음.	주인공들의 모습을 사용.	문자가 하단에 우측에 위치. 세부내용은 좌측 상단에

 <p>[그림 20]</p>	<p>주조색 스카이블루.</p>	<p>정형화된 글씨체 사용.</p>	<p>없음.</p>	<p>주인공들의 노래하는 듯한 포즈를 사용하여 극의 이미지 표현.</p>	<p>문자를 중앙에 위치. 전체적으로 사진 이미지를 사용.</p>
 <p>[그림 21]</p>	<p>전체적으로 블랙 톤을 사용. 포인트 5숫자를 밝은 스카이 블루색 사용.</p>	<p>정형화된 글씨체 사용.</p>	<p>없음.</p>	<p>극의 한 장면인 듯한 주인공들의 모습 사용.</p>	<p>문자가 하단 좌측에 위치.</p>
 <p>[그림 22]</p>	<p>주조색 레드.</p>	<p>견명조체 사용.</p>	<p>주인공 이미지를 일러스트화 하여 표현.</p>	<p>없음.</p>	<p>문자가 상단에 위치. 이미지를 하단에 위치.</p>
 <p>[그림 23]</p>	<p>주조색 블랙과 블루 레드로 포인트.</p>	<p>극의 이미지에 맞게 변형된 글씨체 사용.</p>	<p>없음.</p>	<p>공연의 한 장면을 이용하여 필터 효과를 주어 사용.</p>	<p>문자가 하단 좌측에 위치.</p>

[표 4] 2003 뮤지컬 포스터의 디자인 조형 요소 분석

2003년의 뮤지컬 포스터를 전체적으로 분석하면, 문자의 위치가 주로 하단에 위치하여 안정감을 주었고, 기존에 있는 글씨체를 극의 분위기나 주제에 맞게 많이 사용하는 것을 보였다. 또 일러스트보다는 사진 위주의 이미지 표현을 사용하여 극의 주제와 이미지를 부각시켰으며, 색은 멀리서도 눈에 띄게 한 가지 색을 넓은 면에 사용하였다. 주제 면에서는 주인공의 얼굴에 의존하는 경향이 컸다. 2003년 뮤지컬 포스터는 이미지에서는 더 다양함을 추구하였고, 폰트나 레이아웃에서는 기존의 표현방법을 주로 사용하였다.

#### (4) 2004년 뮤지컬포스터

2004년에는 대략 40여 편의 작품이 발표되어 공연되어졌다. 2003년에 비해 대작은 줄어들었지만, 맘마미아, 미녀와 야수 같은 100억원이 넘는 대작이 2편 만들어졌다. CJ엔터테인먼트와 LG아트센터는 창작뮤지컬의 소재와 인재발굴이라는 프로젝트 ‘뮤지컬 쇼 케이스 2005’를 내놓아 주목받았다. 국내 뮤지컬은 해외 대형 뮤지컬에만 의존하지 않고 새로운 창작 뮤지컬에 더욱 힘을 쏟았다. 하지만 저예산의 짧은 기간은 뮤지컬의 질적 실망을 안겨줬다.

다음은 2004년에 발표된 뮤지컬 공연의 포스터를 디자인 조형요소에 맞추어 분석한 표이다.

뮤지컬 작품	색채	타이포그래피	일러스트	사진	레이아웃
 <p>[그림 24]</p>	주조색 옐로, 블랙과 레드 포인트	기존의 글씨체를 사용.	극의 주인공 이미지를 일러스트화하여 사용.	없음.	문자가 중앙 약간 상단에 이미지 위에 위치.
 <p>[그림 25]</p>	전체적으로 화이트에 블루 사용.	극의 이미지에 맞게 타이포를 변형하여 사용.	일러스트로 극의 코믹하고 자유스러움을 표현.	없음.	문자가 상단에 위치.
 <p>[그림 26]</p>	전체적으로 모노톤을 사용. 레드 포인트.	변형된 글씨체로 극의 주제를 표현.	없음.	주인공들의 공연 장면 모습을 사용하여 역동적인 모습 표현.	문자가 중앙에 위치.

 <p>[그림 27]</p>	주조색 레드	극의 이미지에 맞는 변형된 글씨체.	극의 주인공 이미지를 일러스트화 하여 사용.	없음.	문자를 하단에 위치.
 <p>[그림 28]</p>	주조색 그린과 레드 계열 핑크로 포인트.	극의 이미지에 맞는 변형된 글씨체.	극의 이미지에 맞는 사물의 일러스트를 사용.	없음.	문자를 상단에 위치.
 <p>[그림 29]</p>	주조색 그린	극의 이미지에 맞는 변형된 장식적인 글씨체 사용.	괴물 일러스트를 넣어 호러 느낌을 줌.	주인공들의 모습 사용.	문자가 상단 좌측에 위치.
 <p>[그림 30]</p>	주조색 브라운 계열	극의 이미지에 맞는 변형된 글씨체 사용.	장식적인 이미지를 상단에 사용.	주인공 모습을 사용.	문자가 중앙 우측에 위치.
 <p>[그림 31]</p>	전체적으로 화이트 사용.	정형화된 글씨체 사용.	극의 주인공 이미지를 일러스트화 하여 사용.	없음.	문자가 하단에 위치.
 <p>[그림 32]</p>	전체적으로 네이비와 블랙 사용. 레드 포인트.	정형화된 글씨체 사용.	없음.	극의 주인공들의 한 장면을 사용.	문자가 상단 우측에 위치.

 <p>[그림 33]</p>	<p>전체적으로 밝은 옐로에서 모노톤으로 넘어가 타이포에 포인트로 원색 사용.</p>	<p>정형화된 글씨체와 약간 변형된 글씨체 사용.</p>	<p>없음.</p>	<p>주인공들의 모습을 사용.</p>	<p>문자가 하단 중앙에 위치.</p>
 <p>[그림 34]</p>	<p>주조색 스카이블루와 그린.</p>	<p>필기체 사용.</p>	<p>없음.</p>	<p>극의 이미지에 맞게 배경 사진과 주인공들의 노래 부르는 모습 사용.</p>	<p>문자가 상단에 위치.</p>
 <p>[그림 35]</p>	<p>전체적으로 어두운 브라운 사용. 화이트와 스카이블루로 포인트.</p>	<p>극의 이미지에 맞는 변형체 사용.</p>	<p>없음.</p>	<p>극의 한 장면인 듯한 주인공들의 모습 사용.</p>	<p>문자가 상단 좌측에 위치.</p>
 <p>[그림 36]</p>	<p>주조색 블루.</p>	<p>변형체 사용.</p>	<p>없음.</p>	<p>주인공들의 이미지 컷을 사용.</p>	<p>문자가 중앙에 위치. 각각의 면을 나누어 위치를 잡음.</p>
 <p>[그림 37]</p>	<p>주조색 레드.</p>	<p>극의 이미지에 맞게 변형체 사용.</p>	<p>극의 이미지에 맞는 장식요소 사용.</p>	<p>없음.</p>	<p>문자가 중앙 좌측에 위치.</p>
 <p>[그림 38]</p>	<p>주조색 레드와 블랙.</p>	<p>극의 이미지에 맞게 변형체 사용.</p>	<p>주인공 모습의 일러스트화</p>	<p>없음.</p>	<p>문자가 우측에 위치.</p>

 <p>[그림 39]</p>	<p>전체적으로 모노톤. 핑크로 포인트.</p>	<p>정형화된 글씨체 사용.</p>	<p>없음.</p>	<p>극의 한 장면인 듯한 주인공 사진 사용.</p>	<p>문자가 좌측 상단에 위치.</p>
 <p>[그림 40]</p>	<p>전체적으로 어두운 블루 사용. 옐로로 포인트.</p>	<p>폰트의 이미지화와 함께 변형된 글씨체 사용.</p>	<p>없음.</p>	<p>극의 한 장면인 듯한 사진 사용.</p>	<p>문자가 좌측 상단에 위치.</p>
 <p>[그림 41]</p>	<p>주조색 레드와 옐로.</p>	<p>필터 효과를 주어 변형된 글씨체 사용.</p>	<p>없음.</p>	<p>극의 한 장면인 듯한 주인공 사진 사용.</p>	<p>문자가 상단에 위치.</p>
 <p>[그림 42]</p>	<p>전체적으로 화이트에 레드 포인트</p>	<p>극의 이미지에 맞는 변형체 사용.</p>	<p>극의 이미지에 맞는 핏방울 사용.</p>	<p>없음</p>	<p>문자가 상단에 위치.</p>

[표 5] 2004 뮤지컬 포스터의 디자인 조형 요소 분석

2004의 뮤지컬 포스터를 전체적으로 분석하면, 문자의 위치가 주로 상단에 위치하였고, 중앙에 위치된 경우도 많이 보였다. 기존의 글씨체를 많이 사용하였으나 극의 이미지에 맞게 변형된 타이포의 비율이 더 높았다. 또 일러스트와 사진 이미지표현을 골고루 사용하여 극의 주제와 이미지를 부각시켰으며, 색은 옐로를 많이 사용하였고, 배경색에 포인트로 대비되는 색을 많이 사용하였다. 주제 면에서는 주인공 모습을 이용한 사진이나 일러스트가 대부분이었다. 2004년 뮤지컬 포스터는 이미지에서는 주인공의 모습을 일러스트 화하여 사용하여 극의 이미지를 표현하는 경향을 보였다.

(5) 2005년 뮤지컬포스터

2005년에는 해외 뮤지컬의 수입의 한계를 느껴 창작뮤지컬이 더욱 활기를 띠었다. 경제 전망이 불투명하여 양코르 공연이 많아졌다. 그 와중에 <헤드윅 (hedwig)>이 국내 초연을 하였는데 2004년 <지킬 앤 하이드>로 뮤지컬계에 큰 인기를 끌었던 조승우가 1대 주인공을 맡아 성공을 거두었다.

다음은 2005년에 발표된 뮤지컬 공연의 포스터를 디자인 조형요소에 맞추어 분석한 표이다.

뮤지컬 작품	색채	타이포그래피	일러스트	사진	레이아웃
 [그림 43]	주조색 그린 계열. 블랙과 레드 사용.	극의 이미지에 맞게 타이포를 변형하여 사용.	극의 이미지를 일러스트화 하여 사용.	없음.	문자가 상단에 위치.
 [그림 44]	주조색 블랙 핑크 포인트.	극의 이미지에 맞게 변형된 글씨체 사용.	일러스트로 극의 주인공 모습의 포즈를 사용.	없음.	문자가 하단에 위치.
 [그림 45]	주조색 옐로와 화이트 그리고 블랙을 사용.	변형된 글씨체로 극의 주제를 표현.	극의 주인공들의 코믹한 모습의 일러스트를 표현.	없음.	문자가 하단에 위치.
 [그림 46]	주조색 블랙 포인트로 레드 사용.	극의 이미지에 맞는 변형된 글씨체.	극의 주인공 이미지를 일러스트화 하여 사용.	없음.	문자를 하단에 위치.

 <p>[그림 47]</p>	<p>전체적으로 네이비와 화이트 사용. 레드로 포인트.</p>	<p>정형화된 글씨체 사용.</p>	<p>없음.</p>	<p>극의 상징적인 사진을 사용하여 효과 극대화.</p>	<p>문자를 우측에 위치.</p>
 <p>[그림 48]</p>	<p>전체적으로 화이트와 블랙 사용. 포인트로 레드 사용.</p>	<p>정형화된 글씨체 사용.</p>	<p>극의 이미지에 맞는 일러스트를 사용.</p>	<p>없음.</p>	<p>문자가 우측에 위치.</p>
 <p>[그림 49]</p>	<p>주조색 옐로 레드 포인트.</p>	<p>정형화된 글씨체 사용.</p>	<p>타이포를 이용하여 극의 이미지를 형상화.</p>	<p>없음.</p>	<p>문자가 상단 중앙에 위치.</p>
 <p>[그림 50]</p>	<p>주조색 바이올렛.</p>	<p>극의 이미지에 맞는 변형된 글씨체.</p>	<p>없음.</p>	<p>주인공들의 사진을 사용.</p>	<p>문자가 상단에 위치.</p>
 <p>[그림 51]</p>	<p>전체적으로 화이트와 레드 사용.</p>	<p>극의 이미지에 맞는 변형된 글씨체.</p>	<p>꽃잎을 형상화한 일러스트 사용.</p>	<p>극의 주인공의 모습을 배경으로 사용.</p>	<p>문자가 중앙에 위치.</p>
 <p>[그림 52]</p>	<p>주조색 그린.</p>	<p>정형화된 글씨체를 약간 기울기를 주어 사용.</p>	<p>극의 주인공 이미지를 일러스트화 하여 사용.</p>	<p>없음.</p>	<p>문자가 중앙에 위치.</p>

 <p>[그림 53]</p>	<p>주조색 레드.</p>	<p>극의 이미지에 맞는 변형된 글씨체에 장식을 하여 사용.</p>	<p>극의 주인공 이미지를 일러스트화 하여 사용.</p>	<p>없음.</p>	<p>문자가 상단에 위치.</p>
 <p>[그림 54]</p>	<p>주조색 블루 옐로 포인트.</p>	<p>정형화된 글씨체 사용.</p>	<p>극의 이미지에 맞는 상징화된 기호 사용.</p>	<p>없음.</p>	<p>문자가 중앙에 위치.</p>
 <p>[그림 55]</p>	<p>전체적으로 브라운과 블랙 사용.</p>	<p>정형화된 글씨체에 필터효과를 주어 사용.</p>	<p>장식으로 일러스트 사용.</p>	<p>주인공들의 모습을 사용.</p>	<p>문자가 하단에 위치.</p>
 <p>[그림 56]</p>	<p>주조색 바이올렛.</p>	<p>극의 이미지에 맞는 변형된 글씨체에 장식을 하여 사용.</p>	<p>배경을 필터효과를 주어 나뭇잎 일러스트를 사용.</p>	<p>주인공들의 모습을 사용.</p>	<p>문자가 하단에 위치.</p>
 <p>[그림 57]</p>	<p>전체적으로 옐로와 화이트 사용. 레드로 포인트.</p>	<p>정형화된 글씨체 사용.</p>	<p>하트 도형을 사용.</p>	<p>주인공들의 모습을 사용.</p>	<p>문자가 중앙에 위치.</p>
 <p>[그림 58]</p>	<p>주조색 화이트와 블랙. 옐로 포인트.</p>	<p>장식적인 글씨체로 변형하여 사용.</p>	<p>극의 이미지에 맞는 일러스트 사용.</p>	<p>없음.</p>	<p>문자가 하단 좌측에 위치.</p>

 <p>당신의 평범한 삶에 담긴 특별한 메우의 메시지!</p> <p>PIPPIN</p> <p>[그림 59]</p>	<p>주조색 블랙 바이올렛 포인트.</p>	<p>정형화된 글씨체 사용.</p>	<p>타이포를 이용하여 극의 이미지를 형상화.</p>	<p>없음.</p>	<p>문자가 하단에 위치.</p>
 <p>HEDWIG COMES BACK!</p> <p>THE MUSICAL 헤드윅</p> <p>2006. 11. 1 - OPEN SHOW 1PM, 4PM, 7PM, 9PM</p> <p>[그림 60]</p>	<p>주조색 블랙과 옐로. 레드 포인트.</p>	<p>장식적인 글씨체로 변형하여 사용.</p>	<p>주인공의 모습을 캐릭터화 하여 사용.</p>	<p>없음.</p>	<p>문자가 하단 중앙에 위치.</p>
 <p>I LOVE YOU</p> <p>[그림 61]</p>	<p>전체적으로 파스텔 계열의 색을 사용하여 따뜻한 느낌을 줌.</p>	<p>약간의 변형된 글씨체 사용.</p>	<p>사람의 여러 표정을 상징화하여 사용.</p>	<p>없음.</p>	<p>문자가 하단에 위치.</p>

[표 6] 2005 뮤지컬 포스터의 디자인 조형 요소 분석

2005년의 뮤지컬 포스터를 전체적으로 분석하면, 문자의 위치가 주로 하단과 중앙에 위치하였다. 장식적으로 글씨체를 변형하여 사용한 타이포가 많이 보였다. 또 주인공의 특정 모습이나 포즈를 일러스트 화하여 사용한 경우가 많았다. 색은 블랙을 많이 사용하였다. 주제 면에서는 역시 주인공의 모습에 의존하여 표현하는 경우가 많았다. 2005년에는 타이포를 이용하여 표현한 이미지가 있다는 특징이 있어 표현의 다양함이 보인다.

#### (6) 2006년 뮤지컬포스터

2006년에는 일본의 극단인 사키극단이 샤 롯데 뮤지컬 전용극장을 마련하고 <라이언 킹(Lion king)> 공연을 시작했다. 이에 국내 뮤지컬 단체들은

‘제1회 대한민국 뮤지컬 페스티벌’을 열고 ‘뮤지컬의 날’ 선포식을 가졌다. 매년 10월 넷째 주 월요일을 ‘뮤지컬의 날’로 정해 행사를 벌이기로 했다. 다음은 2006년에 발표된 뮤지컬 공연의 포스터를 디자인 조형요소에 맞추어 분석한 표이다.

뮤지컬 작품	색채	타이포그래피	일러스트	사진	레이아웃
 <p>[그림 62]</p>	주조색 블루 핑크 포인트.	극의 이미지에 맞게 타이포를 변형하여 사용.	극의 이미지를 일러스트화 하여 사용.	없음.	문자가 하단에 위치.
 <p>[그림 63]</p>	주조색 화이트와 블루.	극의 이미지에 맞게 타이포를 변형하여 사용.	일러스트로 극의 주인공 모습의 포즈를 사용.	없음.	문자가 하단에 위치.
 <p>[그림 64]</p>	주조색 브라운.	정형화된 글씨체 사용.	없음.	주인공의 모습을 사용하여 극의 이미지 표현.	문자가 중앙 좌측에 위치.
 <p>[그림 65]</p>	주조색 레드.	정형화된 글씨체 사용.	극의 이미지를 일러스트화 하여 사용.	없음.	문자를 상단에 위치.
 <p>[그림 66]</p>	전체적으로 블루와 핑크 계열을 사용. 옐로로 포인트.	약간 변형된 글씨체.	주인공의 단순화된 일러스트를 사용.	없음.	문자를 중앙에 위치.

 <p>[그림 67]</p>	<p>주조색 블루. 레드와 블랙 포인트.</p>	<p>극의 이미지에 맞는 변형된 장식적인 글씨체 사용.</p>	<p>배경에 붓질감을 준 일러스트 사용.</p>	<p>없음.</p>	<p>문자가 중양에 위치.</p>
 <p>[그림 68]</p>	<p>주조색 브라운 계열.</p>	<p>극의 이미지에 맞는 변형된 글씨체 사용.</p>	<p>극의 이미지에 맞는 주인공의 일러스트를 사용.</p>	<p>없음.</p>	<p>문자가 상단에 위치.</p>
 <p>[그림 69]</p>	<p>주조색 오렌지.</p>	<p>정형화된 글씨체 사용.</p>	<p>극의 주인공 이미지를 일러스트화 하여 사용.</p>	<p>없음.</p>	<p>문자가 상단에 위치.</p>
 <p>[그림 70]</p>	<p>주조색 네이비.</p>	<p>극의 이미지에 맞는 변형체 사용.</p>	<p>극의 이미지에 맞는 달 일러스트 사용.</p>	<p>없음.</p>	<p>문자가 하단에 위치.</p>
 <p>[그림 71]</p>	<p>주조색 바이올렛.</p>	<p>정형화된 글씨체 사용.</p>	<p>여인의 뒷모습 일러스트를 통해 극의 주제 부각.</p>	<p>없음.</p>	<p>문자가 중양에 위치.</p>
 <p>[그림 72]</p>	<p>전체적으로 블랙 사용. 핑크로 포인트.</p>	<p>기존의 글씨체에 약간의 장식을 더함.</p>	<p>없음.</p>	<p>뮤지컬의 장면을 필터효과를 주어 사용.</p>	<p>문자가 중양에 위치.</p>

 <p>[그림 73]</p>	<p>주조색 블랙과 바이올렛.</p>	<p>정형화된 글씨체 사용.</p>	<p>극의 주인공 이미지를 일러스트화 하여 사용.</p>	<p>없음.</p>	<p>문자가 상단에 위치.</p>
 <p>[그림 74]</p>	<p>주조색 레드. 옐로와 블랙 포인트.</p>	<p>정형화된 글씨체 사용.</p>	<p>극의 이미지에 맞는 켈리 그래피 느낌의 일러스트 사용.</p>	<p>없음.</p>	<p>문자가 상단에 위치.</p>
 <p>[그림 75]</p>	<p>주조색 블랙.</p>	<p>극의 이미지에 맞는 변형체 사용.</p>	<p>없음.</p>	<p>극의 주인공들의 모습 사용.</p>	<p>문자가 중간에 위치.</p>
 <p>[그림 76]</p>	<p>전체적으로 핑크와 블랙 사용.</p>	<p>극의 이미지에 맞는 변형체 사용.</p>	<p>원작 만화의 일러스트를 사용.</p>	<p>없음.</p>	<p>문자가 하단에 위치.</p>
 <p>[그림 77]</p>	<p>주조색 블루와 화이트. 레드로 포인트.</p>	<p>극의 이미지에 맞는 변형체 사용.</p>	<p>극의 이미지에 맞는 길거리 포스터 일러스트 사용.</p>	<p>없음.</p>	<p>문자가 중앙에 위치.</p>
 <p>[그림 78]</p>	<p>주조색 화이트와 블루.</p>	<p>극의 이미지에 맞는 변형체 사용.</p>	<p>극의 이미지에 맞는 핏방울 일러스트 사용.</p>	<p>없음.</p>	<p>문자가 상단에 위치.</p>

 <p>[그림 79]</p>	주조색 블루.	정형화된 글씨체 사용.	극의 이미지에 맞는 배경 일러스트 사용.	없음.	문자가 상단에 위치.
 <p>[그림 80]</p>	전체적으로 블랙 사용. 원색을 사용하여 포인트.	정형화된 글씨체와 약간의 장식성이 더해진 변형체 사용.	없음.	없음.	문자가 중앙에 위치.
 <p>[그림 81]</p>	전체적으로 화이트와 블루 사용.	장식성이 더해진 변형체 사용.	없음.	극의 주인공 모습을 사용.	문자가 상단에 위치.
 <p>[그림 82]</p>	주조색 레드와 블랙. 화이트 포인트.	정형화된 글씨체 사용.	극의 주인공을 심볼화한 일러스트 사용.	주인공들의 사진을 사용.	문자가 중앙에 위치.
 <p>[그림 83]</p>	주조색 블랙과 옐로.	극의 이미지에 맞는 변형체 사용.	원작 만화의 일러스트 사용.	없음.	문자가 하단에 위치.
 <p>[그림 84]</p>	주조색 옐로. 블랙, 화이트 포인트.	극의 이미지에 맞는 약간의 변형체 사용.	극의 이미지에 맞는 사자 일러스트 사용.	없음.	문자가 하단에 위치.

[표 7] 2006 뮤지컬 포스터의 디자인 조형 요소 분석

2006년의 뮤지컬 포스터를 전체적으로 분석하면, 문자의 위치가 중앙에 가장 많이 위치하였고, 상단, 하단의 순으로 나타났다. 장식적으로 글씨체를 변형하여 사용한 타이포가 44%, 정형화된 글씨체가 56%로 더 많았다. 또 주인공의 특정 모습이나 포즈를 일러스트 화하여 사용한 경우가 72%로 사진의 사용보다 많았다. 색은 블랙을 많이 사용하였다. 주제 면에서는 주인공 모습을 많이 사용하기도 했지만, 타이포를 이용해 주제를 부각시키는 경우도 많았다. 2006년에는 극의 이미지를 일러스트를 사용하여 표현한 경우가 더 많았다는 특징을 보인다.

### (7) 2001~2006년 국내 뮤지컬포스터 분석

뮤지컬이 활성화되기 시작한 2001년부터 현재 2006년 11월까지 뮤지컬포스터들을 앞에서 제시한 기준에 맞추어 종합하여 보면 다음과 같다.

디자인 조형요소		2001	2002	2003	2004	2005	2006
색채	블랙	2	2	1.5	3	4	4.5
	화이트	0.5	0	1	3	3	2
	레드	1	1	3	3.5	1.5	3
	오렌지	1	0	0	0	0	1
	브라운	0	0	1	2	1	2
	핑크	0	0	0	0	0	1.5
	옐로	1	0	0	2	2.5	1.5
	그린	0.5	0	0	2.5	2	0
	블루	1	3	1.5	3	2.5	6
타이포그래피	바이올렛	0	0	0	0	2.5	1.5
	정형체	1	3	4	5	6	8
이미지	변형체	7	4	4	14	13	15
	일러스트레이션	3	4	2	9	15	18
레이아웃	사진	4	3	6	10	5	5
	상단	4	3	2	11	3	8
	중앙	1	0	2	5	7	9

	하단	3	4	4	3	9	6
--	----	---	---	---	---	---	---

[표 8] 2001~2006 국내 뮤지컬 포스터의 디자인 조형 요소 분석

2001년의 뮤지컬포스터를 전체적으로 분석하면, 문자가 대부분 상단에 위치하여 한 눈에 극의 제목을 알 수 있게 위치했다, 극의 주제에 맞게 변형된 글씨체와 필터 효과를 많이 사용했다. 또 일러스트보다는 사진 위주의 이미지표현을 보였으며, 색은 멀리서도 눈에 떨 수 있게 대비를 주는 색을 주로 사용했다. 포인트 색으로 레드를 사용하는 경우가 많았다. 전체적으로 보면 주제 면에서 주인공 사진에 의존하는 경우가 많았다. 2001년 뮤지컬 포스터는 장식성보다는 멀리서도 한 눈에 알아볼 수 있도록 주목성에 관점을 맞춘 것으로 보인다.

2002년의 뮤지컬 포스터를 전체적으로 분석하면, 문자의 위치가 좀더 다양해졌고, 극의 주제에 맞게 변형된 글씨체와 기존의 글씨체를 많이 사용하는 것을 보였다. 또 사진보다는 일러스트 위주의 이미지표현을 사용하여 극의 주제와 이미지를 부각시켰으며, 색은 멀리서도 눈에 떨 수 있게 한 가지 색을 넓은 면에 사용하였다. 주로 어두운 블루나 블랙 등이 많이 쓰인 것으로 보인다. 주제 면에서는 극의 분위기를 알 수 있는 색채나 배경을 써서 극의 타이틀과 잘 맞았다. 2002년 뮤지컬 포스터는 2001년의 뮤지컬 포스터보다는 조금 더 표현에 있어서 자유로워진 것을 볼 수 있다.

2003년의 뮤지컬 포스터를 전체적으로 분석하면, 문자의 위치가 주로 하단에 위치하여 안정감을 주었고, 기존에 있는 글씨체를 극의 분위기나 주제에 맞게 많이 사용하는 것을 보였다. 또 일러스트보다는 사진 위주의 이미지표현을 사용하여 극의 주제와 이미지를 부각시켰으며, 색은 멀리서도 눈에 떨 수 있게 한 가지 색을 넓은 면에 사용하였다. 주제 면에서는 주인공의 얼굴에 의존하는 경향이 컸다. 2003년 뮤지컬 포스터는 이미지에서는 더 다양

함을 추구하였고, 폰트나 레이아웃에서는 기존의 표현방법을 주로 사용하였다.

2004의 뮤지컬 포스터를 전체적으로 분석하면, 문자의 위치가 주로 상단에 위치하였고, 중앙에 위치한 경우도 많이 보였다. 기존의 글씨체를 많이 사용하였으나 극의 이미지에 맞게 변형된 타이포의 비율이 더 높았다. 또 일러스트와 사진 이미지표현을 골고루 사용하여 극의 주제와 이미지를 부각시켰으며, 색은 옐로를 많이 사용하였고, 배경색에 포인트로 대비되는 색을 많이 사용하였다. 주제 면에서는 주인공 모습을 이용한 사진이나 일러스트가 대부분이었다. 2004년 뮤지컬 포스터는 이미지에서는 주인공의 모습을 일러스트 화하여 사용하여 극의 이미지를 표현하는 경향을 보였다.

2005년의 뮤지컬 포스터를 전체적으로 분석하면, 문자의 위치가 주로 하단과 중앙에 위치하였다. 장식적으로 글씨체를 변형하여 사용한 타이포가 많이 보였다. 또 주인공의 특정 모습이나 포즈를 일러스트 화하여 사용한 경우가 많았다. 색은 블랙을 많이 사용하였다. 주제 면에서는 역시 주인공의 모습에 의존하여 표현하는 경우가 많았다. 2005년에는 타이포를 이용하여 표현한 이미지가 있다는 특징이 있어 표현의 다양함이 보인다.

2006년의 뮤지컬 포스터를 전체적으로 분석하면, 문자의 위치가 중앙에 가장 많이 위치하였고, 상단, 하단의 순으로 나타났다. 장식적으로 글씨체를 변형하여 사용한 타이포가 44%, 정형화된 글씨체가 56%로 더 많았다. 또 주인공의 특정 모습이나 포즈를 일러스트 화하여 사용한 경우가 72%로 사진의 사용보다 많았다. 색은 블랙을 많이 사용하였다. 주제 면에서는 주인공 모습을 많이 사용하기도 했지만, 타이포를 이용해 주제를 부각시키는 경우도 많았다. 2006년에는 극의 이미지를 일러스트를 사용하여 표현한 경우가 더 많았다는 특징을 보인다.

전체적으로 보면 국내 뮤지컬포스터는 블랙과 블루를 많이 사용하고, 정형화된 기존의 글씨체보다는 극의 주제에 맞는 변형체를 많이 사용하고, 일러

스트레이션을 사진보다는 많이 사용했다. 마지막으로 레이아웃은 상단에 주로 놓아 주목성을 중요시 여긴 사실을 알 수 있다.

### 3. 해외 뮤지컬 공연 및 영화 포스터의 분석

#### (1) 미국 - 브로드웨이


신대륙이 발견되고 유럽에서 견디지 못한 사람들이 이주하여 개척한 미국은 상황이 달랐다. 그들은 당시의 유럽 본토에 비해 식견이 짧았고 문화적인 면에서도 고도로 세련된 유럽의 예술보다는 쉽고 즐거운 여흥거리를 원하였다. 게다가 유럽 제국들이 앞을 다투어 신대륙에 진출하고 20세기 초에 이민 문호가 개방되면서 미국은 새로운 문화 양식을 찾게 되었다. 미국에 뮤지컬의 씨가 최초로 뿌려진 것은 영국의 식민지 시대인 1751년으로 알려진다. 이때 영국의 발라드 오페라인 <거지 오페라>가 있었는데, 이보다 훨씬 앞선 1730년대 사우스캐롤라이나 주에서 <플로라 (Flora)>라는 발라드 오페라가 공연되었다는 기록이 남아 있다. 19세기 중엽에 이르러서는 순수하게 미국적인 뮤지컬 쇼와 뒤따라 유럽에서 수입된 코믹 오페라, 오페레타 등이 혼합되어 차츰 뮤지컬 코미디 스타일의 형식이 구축되었다. 그 뒤 미국인에 의한 최초의 뮤지컬 작품으로는 남북전쟁 직후인 1866년 뉴욕 브로드웨이의 니그로즈에서 공연된 <검은 옷의 괴조>가 있다. 원래공연이 예정되었던 극장에 불이 나서 서둘러 극장이 변경되었는데 이것이 오늘날 브로드웨이 무대 극장가가 생기게 된 시초가 되었다. 미국의 뮤지컬은 대중들에게 하나의 독특한 장르로서 인정을 받으면서 대형화, 상업화하는 데 성공하는 등 뮤지컬이 산업화된 시기이다. 그리고 미국과 영국의 전유물이라는데서 벗어나 세계인이 좋아하는 공연물로 자리를 잡게 된다.<sup>33)</sup>

---

33) 인터넷 사이트 zazz.wo.to

미국 브로드웨이 뮤지컬 포스터의 수집 범위는 현재(2006.11.14 기준) 미국 브로드웨이에서 공연을 하고 있는 뮤지컬을 중심으로 인터넷 사이트 [www.broadway.com](http://www.broadway.com)에서 수집했다. 해외 뮤지컬 포스터의 분석 기준은 국내의 기준과 동일시켰다. 다음은 해외 뮤지컬 공연의 포스터를 디자인 조형 요소에 맞추어 분석한 표이다.

뮤지컬 작품	색채	타이포그래피	일러스트	사진	레이아웃
 <p>[그림 85]</p>	주조색 블랙 레드 포인트.	정형화된 글씨체 사용.	타이포를 상징화하여 사용.	없음.	문자가 상단에 위치.
 <p>[그림 86]</p>	주조색 블루.	극의 이미지에 맞게 타이포를 디자인하여 장식.	주인공 모습을 상징화하여 사용.	없음.	문자가 하단에 위치.
 <p>[그림 87]</p>	전체적으로 레드 사용.	정형화된 글씨체를 새롭게 배열.	없음.	없음.	문자가 중앙에 위치.
 <p>[그림 88]</p>	레드와 블랙 사용.	정형화된 글씨체 사용.	없음.	주인공들의 모습을 사용.	문자가 하단에 위치.
 <p>[그림 89]</p>	주조색 블루.	극의 이미지에 맞게 타이포를 디자인하여 장식.	플라주 기법으로 극의 분위기 표현.	없음	문자를 상단에 위치.

 <p>hairspray [그림 90]</p>	주조색 블루.	극의 이미지에 맞게 타이포를 디자인하여 장식.	없음.	클로즈업된 사진으로 과감한 레이아웃 사용.	문자가 하단에 위치.
 <p>MAMMA MIA! [그림 91]</p>	화이트와 블루 사용.	정형화된 글씨체 사용.	주인공의 일러스트 사용.	없음.	문자가 하단에 위치.
 <p>THE PRODUCERS [그림 92]</p>	주조색 레드.	극에 맞게 변형된 글씨체 사용.	없음.	주인공들의 모습을 사용.	문자가 하단에 위치.
 <p>THE LION KING [그림 93]</p>	주조색 옐로와 블랙.	극에 맞게 변형된 글씨체 사용.	극의 이미지에 맞는 사자 일러스트 사용.	없음.	문자가 하단에 위치.
 <p>SPELLING BEE [그림 94]</p>	주조색 블랙.	극에 맞게 변형된 글씨체 사용.	주인공들의 코믹한 모습을 그린 일러스트 사용.	없음.	문자가 상단에 위치.
 <p>The Color Purple [그림 95]</p>	주조색 브라운.	극에 맞게 변형된 글씨체 사용.	주인공들의 모습을 그린 일러스트 사용.	없음.	문자가 상단에 위치.

 <p>[그림 96]</p>	주조색 블루.	극의 이미지에 맞게 장식한 변형체 사용.	없음.	주인공의 모습을 사용.	문자가 하단에 위치.
 <p>[그림 97]</p>	주조색 그린.	극의 이미지에 맞게 변형체 사용.	주인공의 모습을 상징화하여 표현.	없음.	문자가 하단에 위치.
 <p>[그림 98]</p>	주조색 레드.	정형화된 글씨체 사용.	주인공의 공연 모습 일러스트 사용.	없음.	문자가 하단에 위치.
 <p>[그림 99]</p>	주조색 블루.	약간 변형된 글씨체 사용.	주인공의 모습을 상징화하여 표현.	없음.	문자가 하단에 위치.
 <p>[그림 100]</p>	주조색 블랙. 그린 포인트.	약간 장식된 변형체 사용.	주인공의 모습을 상징화하여 표현.	없음.	문자가 하단에 위치.

 <p>Eternally Yours The longest-running musical ever [그림 101]</p>	<p>주조색 블루. 레드 포인트.</p>	<p>정형화된 글씨체 사용.</p>	<p>극의 이미지에 맞는 사물 일러스트 사용.</p>	<p>없음.</p>	<p>문자가 상단에 위치</p>
 <p>ANCHORUS LINE [그림 102]</p>	<p>주조색 레드.</p>	<p>극의 이미지에 맞는 변형체 사용.</p>	<p>없음.</p>	<p>주인공들의 모습 사용.</p>	<p>문자가 상단에 위치.</p>
 <p>Drowsy Chaperone THE FINEST MUSICAL ON BROADWAY [그림 103]</p>	<p>주조색 레드.</p>	<p>극의 이미지에 맞게 장식하여 변형체 사용.</p>	<p>없음.</p>	<p>없음.</p>	<p>문자가 중앙에 위치.</p>
 <p>THE THARP &amp; DYLAN THE TIMES They Are A-CHANGIN' [그림 104]</p>	<p>주조색 블루와 레드.</p>	<p>극의 이미지에 맞게 장식하여 변형체 사용.</p>	<p>극의 분위기에 맞는 배경 일러스트 사용.</p>	<p>없음.</p>	<p>문자가 중앙에 위치.</p>
 <p>PIRATE QUEEN [그림 105]</p>	<p>주조색 블루.</p>	<p>극의 이미지에 맞게 변형체 사용.</p>	<p>주인공의 모습을 일러스트로 표현하여 사용.</p>	<p>없음.</p>	<p>문자가 하단에 위치.</p>
 <p>BEST MUSICAL MONTY PYTHON'S SPAMALOT [그림 106]</p>	<p>주조색 블루.</p>	<p>극의 이미지에 맞게 변형체 사용.</p>	<p>극의 이미지에 맞는 일러스트 사용.</p>	<p>없음.</p>	<p>문자가 하단에 위치.</p>

 <p>[그림 107]</p>	주조색 핑크.	극의 이미지에 맞게 장식하여 변형체 사용.	주인공의 모습을 일러스트로 표현.	없음.	문자가 중앙에 위치.
 <p>[그림108]</p>	주조색 블랙. 레드 포인트.	극의 이미지에 맞게 장식하여 변형체 사용.	없음.	주인공들의 공연 모습을 과감한 레이아웃을 이용해 사용.	문자가 상단에 위치.
 <p>[그림109]</p>	주조색 그린. 레드 포인트.	극의 이미지에 맞는 변형체 사용.	없음.	주인공의 모습 사용.	문자가 상단에 위치.
 <p>[그림110]</p>	주조색 브라운.	정형화된 글씨체 사용.	없음.	주인공의 모습 사용.	문자가 하단에 위치.

[표 9] 미국 브로드웨이 뮤지컬 포스터의 디자인 조형 요소 분석

미국 브로드웨이에 현재 공연중인 뮤지컬 포스터를 전체적으로 분석하면, 문자의 위치가 하단에 약 54%로 가장 많이 위치하였고, 상단, 중앙의 순으로 나타났다. 장식적으로 글씨체를 변형하여 사용한 타이포가 약 77%로 정형화된 글씨체보다 더 많았다. 또 주인공의 특정 모습이나 포즈를 일러스트화하여 사용한 경우가 약 61%로 사진의 사용보다 많았다. 색은 블루를 많이 사용하였다. 미국 브로드웨이의 뮤지컬 포스터는 정형화된 글씨체보다는 극의 이미지에 맞게 변형된 글씨체가 특히 많았고, 극의 주인공의 모습을

상징화하여 표현하는 일러스트가 돋보였다.

## (2) 영국 - 런던

영국의 초기 뮤지컬은 1728년 존 게이([John Gay](#))의 발라드 오페라인 <거지 오페라(The beggar's opera)>에서 시작하였다. 이 <거지 오페라>는 범죄 집단의 탐욕과 배신을 정치적인 풍자와 함께 섞어 공연 음악적 위트가 특출한 작곡가였던 헨리 퍼셀([Henry Purcell](#))의 작품들로부터 거리의 발라드에 이르는 다양한 음악들을 자유롭게 이용하여 만든 작품이다. 이 작품은 런던 연극사에서 가장 오래된 작품으로 그에 이어 희극의 기본이 되었다. 이 때의 뮤지컬 무대는 경직되고 전통적인 오페라와 연극 양식을 좀 더 가벼운 코믹 터치로 일반 대중이 쉽게 접근할 수 있는 형식을 가지고 있었다. 그러나 좀 더 형식의 발전은 길버트와 설리번의 공동작품을 공연하기 시작한 1877년경부터라고 할 수 있다. 19세기 말 영국은 정치적, 경제적으로 막강한 국가였다. 그러다 보니 세계의 무역상들과 부호들이 거래를 위해 런던으로 몰려들었다. 그렇지만 그들을 위한 적당한 오락물이 없었다. 이런 상황에서 서둘러 제작하여 1892년 10월 영국 황태자극장에서 공연한 <도시에서>를 기점으로 한 뮤지컬 파스(musical farce)류의 공연물이었다. 당시의 뮤지컬 파스는 자유롭고 애매한 제목의 근본, 풍부한 노래와 춤, 희극 오페라 무대의 인기 있는 연주자들과 화사한 미인들이 주역으로 등장하는 게 특색이었다. 그 뒤 이 형식은 더욱 발전되어 1893년 존스의 음악으로 <게이티 걸 (A gaiety girl)>을 상연하였는데 이것이 뮤지컬 코미디라고 불리는 첫 번째 작품이다.<sup>34)</sup>

영국 West end 뮤지컬 포스터의 수집 범위는 현재(2006.11.14 기준) 영국 West end에서 공연을 하고 있는 뮤지컬을 중심으로 인터넷 사이트

---

34) 인터넷 사이트 [zazz.wo.to](http://zazz.wo.to)

www.theatre.com에서 수집했다. 해외 뮤지컬 포스터의 분석 기준은 국내의 기준과 동일시했다. 다음은 해외 뮤지컬 공연의 포스터를 디자인 조형 요소에 맞추어 분석한 표이다.

뮤지컬 작품	색채	타이포그래피	일러스트	사진	레이아웃
 [그림 111]	전체적으로 블랙 사용. 레드로 포인트.	정형화된 서체를 사용.	없음.	극의 이미지에 맞는 주인공의 모습 사용.	문자가 하단에 위치.
 [그림 112]	주조색 사용.	극의 이미지에 맞게 타이포를 디자인하여 장식.	주인공의 모습을 상징화하여 표현.	없음.	문자가 하단에 위치.
 [그림 113]	주조색 레드.	정형화된 서체를 사용.	주인공의 일러스트 사용.	없음.	문자가 중앙에 위치.
 [그림 114]	주조색 블랙과 오렌지.	정형화된 글씨체를 새롭게 배열.	주인공의 모습을 상징화하여 표현.	없음.	문자가 중앙에 위치.
 [그림 115]	주조색 화이트.	정형화된 글씨체에 효과를 주어 표현.	없음.	없음	문자가 중앙에 위치.

 <p>[그림 116]</p>	<p>주조색 블랙. 화이트와 레드로 포인트.</p>	<p>변형된 글씨체로 깨진 유리같이 표현.</p>	<p>극의 주제 이미지를 일러스트로 표현.</p>	<p>없음.</p>	<p>문자가 상단에 위치.</p>
 <p>[그림 117]</p>	<p>주조색 브라운계열.</p>	<p>극에 맞게 변형된 글씨체 사용.</p>	<p>극의 이미지에 맞는 사자 일러스트 사용.</p>	<p>없음.</p>	<p>문자가 하단에 위치.</p>
 <p>[그림 118]</p>	<p>주조색 블루.</p>	<p>정형화된 글씨체 사용.</p>	<p>극의 중심 이미지를 일러스트로 표현.</p>	<p>공연모습을 사용.</p>	<p>문자가 상단에 위치.</p>
 <p>[그림 119]</p>	<p>주조색 블랙. 옐로 포인트.</p>	<p>정형화된 글씨체에 장식적 효과를 주어 사용.</p>	<p>없음.</p>	<p>없음.</p>	<p>문자가 중앙에 위치.</p>
 <p>[그림 120]</p>	<p>주조색 그레이 사용. 레드와 블루로 분위기 조성.</p>	<p>극의 이미지에 맞는 변형체 사용.</p>	<p>주인공의 일러스트 표현.</p>	<p>없음.</p>	<p>문자가 하단에 위치.</p>
 <p>[그림 121]</p>	<p>주조색 블루.</p>	<p>정형화된 글씨체에 장식적 효과를 주어 사용.</p>	<p>없음.</p>	<p>없음.</p>	<p>문자가 상단에 위치.</p>

 <p>[그림 122]</p>	<p>주조색 블랙과 그린. 화이트로 대비. 레드로 포인트.</p>	<p>약간 장식된 변형체 사용.</p>	<p>주인공의 일러스트 표현.</p>	<p>없음.</p>	<p>문자가 하단에 위치.</p>
 <p>[그림 123]</p>	<p>주조색 옐로.</p>	<p>정형화된 글씨체 사용.</p>	<p>배경에 효과를 주어 사용.</p>	<p>없음.</p>	<p>문자가 중앙에 위치.</p>
 <p>[그림 124]</p>	<p>화이트와 옐로 사용.</p>	<p>정형화된 글씨체에 장식적 효과를 주어 사용.</p>	<p>없음.</p>	<p>공연 사진을 사용.</p>	<p>문자가 중앙에 위치.</p>
 <p>[그림 125]</p>	<p>주조색 핑크. 블랙 포인트.</p>	<p>극의 이미지에 맞는 변형체 사용.</p>	<p>주인공의 모습을 상징화하여 표현.</p>	<p>없음.</p>	<p>문자가 하단에 위치.</p>
 <p>[그림 126]</p>	<p>주조색 옐로와 그린.</p>	<p>극의 이미지에 맞는 변형체 사용.</p>	<p>극의 이미지 일러스트 표현.</p>	<p>없음.</p>	<p>문자가 상단에 위치.</p>
 <p>[그림 127]</p>	<p>주조색 블루와 브라운 사용.</p>	<p>극의 이미지에 맞는 변형체 사용.</p>	<p>없음.</p>	<p>공연 사진을 사용.</p>	<p>문자가 중앙에 위치.</p>

 <p>[그림 128]</p>	<p>주조색 블랙. 핑크 포인트.</p>	<p>정형화된 글씨체를 사용. 레이어를 겹침.</p>	<p>극의 주인공 모습을 일러스트로 표현.</p>	<p>없음.</p>	<p>문자가 중양에 위치.</p>
 <p>[그림 129]</p>	<p>주조색 블루. 화이트 포인트.</p>	<p>극의 이미지에 맞는 변형체를 장식적으로 사용.</p>	<p>타이포그래피 를 이용하여 장식적인 표현.</p>	<p>없음.</p>	<p>문자가 중양에 위치.</p>
 <p>[그림 130]</p>	<p>주조색 레드, 블루, 옐로로 표현.</p>	<p>정형화된 글씨체를 변형하여 사용.</p>	<p>없음.</p>	<p>없음.</p>	<p>문자가 전체적으로 위치.</p>
 <p>[그림 131]</p>	<p>주조색 블랙.</p>	<p>정형화된 글씨체 사용.</p>	<p>없음.</p>	<p>극의 주인공 사진사용.</p>	<p>문자가 상단에 위치.</p>
 <p>[그림 132]</p>	<p>주조색 블루와 화이트. 레드로 포인트.</p>	<p>정형화된 글씨체 사용.</p>	<p>극의 주인공 일러스트 사용.</p>	<p>없음.</p>	<p>문자가 하단에 위치.</p>

[표 10] 영국 런던 뮤지컬 포스터의 디자인 조형 요소 분석

영국 West end에 현재 공연중인 뮤지컬 포스터를 전체적으로 분석하면, 문자의 위치가 중양에 약 45%로 가장 많이 위치하였고, 하단, 상단의 순으로

나타났다. 장식적으로 글씨체를 변형하여 사용한 타이포그래피와 정형화된 글씨체가 비슷하게 사용되었다. 또 주인공의 특정 모습이나 포즈를 일러스트 화하여 사용한 경우가 약 63%로 사진의 사용 23%보다 월등히 많았다. 색은 블랙을 많이 사용하였다. 영국 West end의 뮤지컬 포스터는 정형화된 글씨체와 극의 이미지에 맞게 변형된 글씨체가 비슷하게 사용되는 특징을 보였고, 극의 주인공의 모습을 표현하는 일러스트가 돋보였다.

#### 4. 국내와 외국 뮤지컬포스터의 비교 분석

국내와 해외 뮤지컬 포스터의 분석 기준은 동일시켰으며, 빈도 중심으로 이루어 졌다. 국내 뮤지컬 포스터를 해외의 뮤지컬 포스터와 비교해 볼 때 그에 따른 특징들을 표로 나열했다.

디자인 조형요소		국내 뮤지컬 포스터	해외 뮤지컬 포스터	비교
색채	블랙	약 26 %	약 24 %	국내와 해외 모두 블루의 사용이 가장 높다.
	화이트	약 6 %	약 6 %	
	레드	약 16 %	약 15 %	
	오렌지	약 2 %	0 %	
	브라운	약 6 %	약 10 %	
	핑크	0 %	약 4 %	
	옐로	약 7 %	약 8 %	
	그린	약 4 %	약 8 %	
	블루	약 27 %	약 25 %	
바이올렛	약 6 %	0 %		
타이포그래피	정형체	약 38 %	약 33 %	국내와 해외 모두 극의 이미지에 맞는 변형체가 월등히 많았다.
	변형체	약 62 %	약 67 %	
이미지	일러스트레이션	약 65 %	약 63 %	국내에는 일러스트와 사진을 함께 사용한 경우는 약 6%, 해외는 일러스트와 사진 모두 사용하지 않은 경우는
	사진	약 41 %	약 15 %	

				22%로 높았다.
레이아웃	상단	약 41 %	약 25 %	국내는 문자의 위치가 하단에 많이 위치한 것에 반해 해외는 중앙에 위치한 경우가 반이나 되었다.
	중앙	약 33 %	50 %	
	하단	약 26 %	약 25 %	

[표 11] 국내와 해외 뮤지컬 포스터의 디자인 조형 요소 비교 분석

국내와 해외의 뮤지컬 포스터를 비교해 보면 색채에서는 모두 블루의 비율이 가장 높았고, 그 다음은 블랙, 레드 순으로 포스터의 중요한 요소 중 하나인 주목성을 위해 강렬한 색채를 썼음을 알 수 있다. 타이포그래피에서는 기존의 서체보다는 극의 분위기와 이미지에 맞게 장식을 하거나 변형을 한 경우를 많이 볼 수 있었다. 일러스트레이션과 사진의 경우 국내에서는 일러스트레이션과 사진의 이용 비율이 약 24%정도 차이가 나지 않는 반면에 해외의 경우에는 그 차이가 약 48%나 차이가 났다. 또 국내의 경우 일러스트레이션과 사진을 함께 사용한 비율이 6%정도 되었지만, 해외의 경우 둘다 사용하지 않고 타이포그래피로 끝내는 경우가 약 22%정도 되었다. 레이아웃에서는 국내는 상단에 주로 위치한 반면에 해외에서는 중앙에 많이 위치하는 비율이 높았다.

## IV. 시안 제작

### 1. 자료조사 및 제작과정

국내 뮤지컬 포스터를 분석한 결과를 바탕으로 국내 뮤지컬 포스터의 현황을 파악하고, 뮤지컬을 선정, 시안 포스터를 제작하고 시안 포스터를 다시 디자인 조형요소 기준에 맞추어 분석한다. 뮤지컬 선정은 특별한 기준을 두지 않고 최근에 관람한 공연 중 하나를 선정했다. 여러 가지 아이디어 스케치 가운데 하나를 선정하여, 앞에서 제시한 기준에 따라 색채, 타이포그래피, 일러스트레이션, 사진, 레이아웃 위주의 뮤지컬 포스터를 작업했다.

#### (1) 그리스 (Grease)

그리스란 1950년대 미국의 새로운 자유를 표방하는 젊은이들 사이에서 유행했던 패션으로 “머리에 바르던 포마드 기름”을 의미한다. 이 작품의 배경이 되는 로큰롤은 십대들과 젊은이들의 생각을 대변해 주던 자기표현의 수단으로 등장하였고 이는 늘 변화하는 세대의 흐름 속에 단순한 반항이 아닌 도전, 이유 있는 개성으로 나타났다. 그리스가 무스와 켈로 바뀌고 열광의 대상이 엘비스 프레슬리에서 레오나르도 디카프리오로 바뀌었을 뿐 청소년들의 삶은 예나 지금이나 별반 다르지 않다. 늘 변화되는 시대의 흐름 속에서도 뮤지컬 ‘그리스’는 젊은이들의 넘치는 에너지를 느낄 수 있으며 이러한 젊은이의 모습을 가장 잘 표현해 낸다. 그리스가 현재까지 많은 이들에게 사랑 받는 이유는 누구나 공감할 수 있는 작품이다. 바로 우리들의 현재, 과거를 다룬 것이기 때문일 것이다. 누구나 한번씩 지나오는 청소년 시절의 이야기를 그리스는 밝고 경쾌한 Rock & Roll 리듬에 담겨 있다.

\*시놉시스

-1막-

여름방학을 마치고 새 학기를 맞는 교정에 대니를 중심으로 한 티버드과의 남학생들과 리조를 리더로 하는 핑크레이디과의 여학생들이 방학 동안의 이야기로 시끌벅적하다. 이 때 핑크레이디과의 프렌티가 전학 온 샌디를 데려와 리조에게 소개 시킨다. 남자들은 대니에게 해변에서 있었던 화끈한 그녀와의 사랑이야기를, 여자들은 샌디에게서 순수한 남학생과의 사랑이야기를 듣는다. 샌디가 그 남자의 이름이 '대니 주코' 라고 말하자 여자 아이들은 놀라면 대니와 샌디를 대면시킨다. 대니는 샌디를 보자 자신의 허풍이 들통 날까봐 당황하며 외면한다. 샌디는 그런 대니의 행동에 마음이 상한다.

샌디는 낯선 학교생활에 잘 적응하며 핑크레이디 아이들과도 마음이 통한다. 대니는 샌디에게 사과하고 자신의 진심을 얘기하려 하지만 대니를 좋아하는 패티의 방해로 샌디와의 관계는 더욱 악화된다. 계속되는 사소한 오해 속에 댄스 콘테스트가 열린다는 소식이 전해지고 아이들은 파트너 이야기를 나누면서 들뜬다.

-2막-

댄스 콘테스트가 열리고 대니와 차차가 우승한다. 댄스 콘테스트 이후 샌디와 어렵게 오해를 풀 대니는 함께 자동차 극장에 가지만 대니의 성급한 행동으로 둘 사이는 또 멀어지게 된다. 대니는 그런 샌디에게 미안한 마음을 가지며 샌디를 진심으로 좋아하는 자신의 마음을 확인한다. 샌디 또한 대니를 좋아하는 마음을 접을 수 없어 고민한다. 잔의 집에서 파티가 열리고 리조가 임신을 했다는 이야기가 전해지자 파티 분위기는 깨지고 아이들은 나간다. 샌디는 리조를 위로하려고 하나 리조는 화를 낸다. 하지만 둘은 자신과는 너무 다른 서로를 이해하게 된다. 어느 날 티버드과 앞에 여학생들은 성숙한 모습으로 나타난다. 그 안에 성숙해진 모습의 샌디가 있다. 대니는 지금까지와는 전혀 다른 샌디의 모습에 놀라지만 자신을 위해 변화한 샌디

에게 감동하고 둘은 서로의 사랑을 확인한다.<sup>35)</sup>

## (2) 기획 단계 및 아이디어 스케치 정리

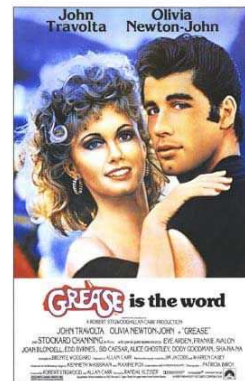
### 1) 기획단계

본 논문의 시안제작 목적은 뮤지컬을 선정하여 그 뮤지컬에 대해 이해하고, 뮤지컬포스터를 여러 디자인 조형요소별로 제작하는 것이다. 뮤지컬포스터를 제작하기 위해, 뮤지컬을 선정하여 그에 대한 충분한 이해를 돕기 위해 자료조사를 했다. 또 여러 작품들을 참고하여 작업을 했다. 아이디어 스케치를 통해 가장 그리스 이미지와 잘 맞고 표현이 잘 된 시안을 바탕으로 앞에서 제시한 디자인 조형요소 5가지 색채, 타이포그래피, 일러스트레이션, 사진, 레이아웃 위주의 작업을 했다.

시안 제작 기간은 2006년 9월 9일부터 11월 19일까지로 자료조사부터 아이디어 스케치, 최종 시안까지 작업했다. 시안을 제작 할 주제로 2006년 9월에 공연되고 있는 여러 뮤지컬 중 매년 빠지지 않고 공연되고 있고 흥행하고 있는 뮤지컬 <그리스>를 선정하고, 2006년 9월 9일 토요일 15:30에 국립 해오름 극장에서 뮤지컬을 관람하였다.



[그림 133] 뮤지컬 그리스 티켓



[그림 134] 뮤지컬 영화 그리스

35) 2006 그리스 공연 안내 책자 참조.

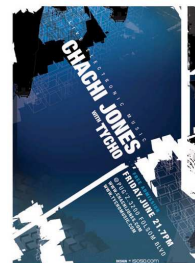
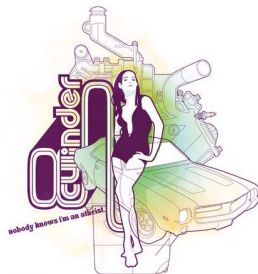
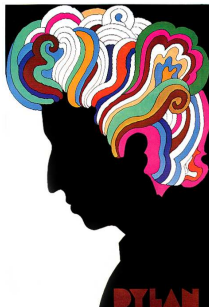
또, 내용의 이해를 돕기 위해 뮤지컬 영화인 <그리스>를 보았고 뮤지컬 관련 다큐멘터리 <SBS 스페셜 (뮤지컬로 꿈을 꾸다 : 10월 1일 방송)>을 시청하였다. 첫 번째로 뮤지컬의 이해를 돕기 위해 뮤지컬의 이론적 정리가 필요했다. 해외 뮤지컬의 역사와 국내 뮤지컬의 현대적 변화, 그리고 현 상황에 대한 이해가 필요했다. 9월 11일부터 24일까지 뮤지컬 관련 서적과 논문을 읽고 요약하며 정리하고, 현 상황 조사를 위해 직접 기획사와 신문사 등에 연락하여 국내 뮤지컬 시장의 현 상황에 대한 조사를 하였다.

9월 25일부터 10월 8일까지는 포스터에 대한 이론을 정리하고, 광고, 공연 포스터, 작품 등 유명 여러 포스터에 대해 책과 인터넷을 통해 조사하고 그 스타일에 대해 연구하였다.

\* 참고 자료 포스터



[그림 135] 노키아 광고 [그림 136] Emily strange posse [그림 137]Darren firth



[그림 138]Milton Glaser [그림 139]MK12 studio [그림 140]oceans12 [그림 141]iso 50의 Dylan poster

10월 9일부터 22일까지는 조사한 스타일을 바탕으로 표현 스타일을 선정하고 5가지 표현 스타일 색채, 타이포그래피, 일러스트레이션, 사진, 레이아웃을 염두하고 아이디어 스케치에 들어갔다. 주로 극의 내용을 담을 수 있

는 또는 상징할 수 있는 내용으로 작업했다. 크기는 A2(420×594(mm))로 약간의 변형을 염두하고, 종이 인쇄를 할 것으로 기준을 세우고 아이디어 스케치를 했다.

10월 23일부터 11월 19일까지는 가장 그리스를 잘 나타낸 아이디어스케치를 중심으로 5가지 시안을 선정하여, 좀더 발전시키고 뮤지컬 공연에 맞는 이미지를 확립시키기 위해 작업했다.

## 2) 아이디어스케치



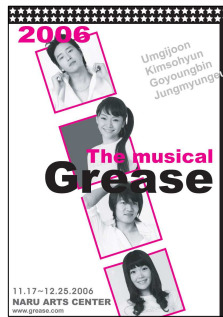
idea ①



idea ②



idea ③



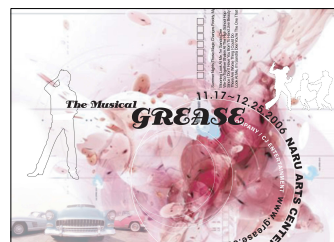
idea ④



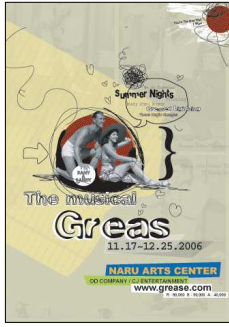
idea ⑤



idea ⑥



idea ⑦



idea ⑧



idea ⑨



idea ⑩

[그림 142] 아이디어 스케치

idea ①의 경우는 일러스트 스타일 중심으로 주인공 대니의 티버드파의 상징인 선글라스와 머리 모양을 상징적으로 표현했다. idea ② 역시 일러스트 스타일 중심으로 뮤지컬의 특징인 춤을 추는 모습을 표현해 운동감을 주려 했다. idea ③은 티버드파의 또 하나의 상징인 가죽 자켓을 상징화하여 표현하여 극의 전체적 분위기를 표현했다. idea ④는 주인공의 사진을 이용해 플라주 기법을 이용했다. idea ⑤는 타이포그래피를 통해 그리스 느낌을 내 려했다. idea ⑥은 일러스트 스타일로 주인공 대니의 특징을 살리려 했다. idea ⑦은 과거의 스타일에 현대적인 스타일을 적절히 사용하려 했다. 주제 일러스트는 과거 스타일로 뮤지컬이 나는 춤동작을 상징화하였고, 배경은 현대적인 느낌이 나면서 사랑이야기임을 암시하려 했다. idea ⑧은 이미지는 과거 스타일 느낌이 나게 흑백사진을 이용하여 주인공의 만남 모습을 표현하였고, 타이포그래피는 현대적 스타일로 극의 자유분방함을 표현했다. idea ⑨는 타이포그래피를 위주로 하여 주목성을 주려하였고, 그리스의 느낌이 나도록 이미지와 타이포그래피를 결합 했다. idea ⑩은 idea ⑤와 마찬가지로 타이포그래피를 통해 그리스 느낌을 주려고 했다.

## 2. 최종 시안

### (1) 색채 위주의 뮤지컬포스터

- size : 594\*300mm
- program : photoshop CS, streamline 4.0, illustrator CS
- 작품 설명 : 여러 가지 색채가 눈에 띄게 외곽을 모두 블랙을 사용하여 시선을 집중시켰다. 여러 가지 색채의 오브제들은 각각 다른 형태를 가지고 있어 집중된 관심을 지속시킬 수 있도록 흥미 요소를 주었다. 여러 가지 색채들은 반복도 되면서 다른 형태를 만들어 변화를 주었다. 여러 가지 색채를 쓴 것은 화려함을 나타낸다. 그리스의 화려하고 운동감 있는 이미지를 주는 요소가 된다. 폰트는 Attic Antique regular를 사용하여 그 시대의 느낌을 주려고 했다.



[그림 143] 색채 위주의 뮤지컬포스터

## (2) 타이포그래피 위주의 뮤지컬포스터

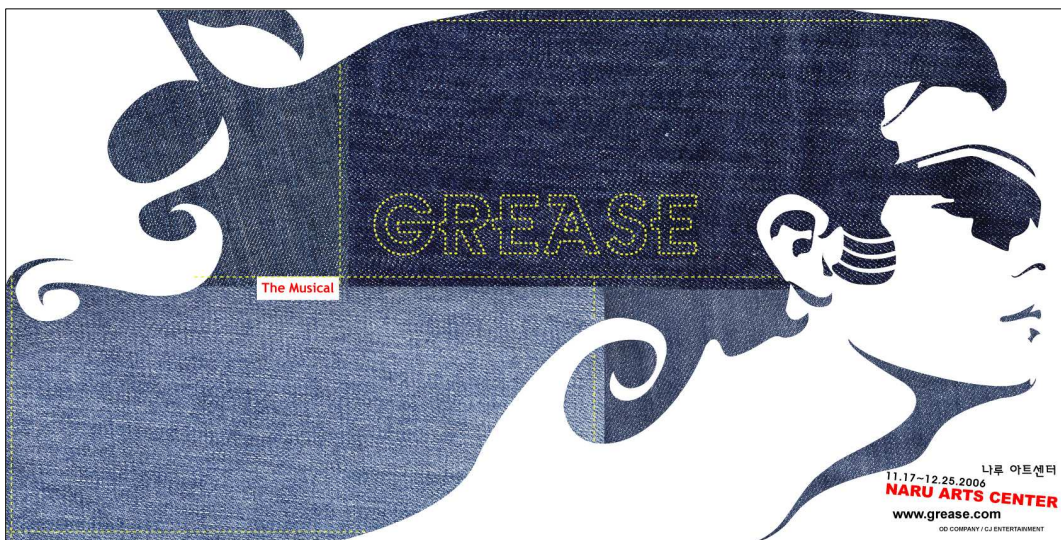
- size : 594\*300mm
- program : photoshop CS, streamline 4.0, illustrator CS
- 작품 설명 : 타이포그래피를 반복하여 사용하여 강조를 해주었다. 머리카락의 느낌이 타이포그래피와 연결되도록 위치에 변화를 주었다. 타이포그래피가 하나의 이미지가 되기도 하며 전달 기능도 함께 하도록 했다. 우측 하단에 중요 정보는 주목을 할 수 있도록 포인트 색을 두었다. 폰트는 Impact를 사용하여 강하면서도 이미지 느낌과 타이포 느낌을 함께 낼 수 있는 것을 사용하였다.



[그림 144] 타이포그래피 위주의 뮤지컬포스터

### (3) 일러스트레이션 위주의 뮤지컬포스터

- size : 594\*300mm
- program : photoshop CS, streamline 4.0, illustrator CS
- 작품 설명 : 그리스 중 대니가 속한 티버드파의 특징은 선글라스, 가죽자켓, 그리고 청바지였다. 포스터 작업을 하는 디자이너는 그 극의 흐름과 특징을 잘 잡아낼 수 있어야 한다. 개성적인 일러스트레이션을 강조하기 위해 퀼트 (quilt) 느낌이 나도록 여러 청바지를 이미지에 넣었다. 또 타이포그래피도 마치 바느질을 한 듯한 느낌의 Ambient를 사용하여 어우러지게 작업하였다. 대부분의 컬러가 블루인 것을 가만해 포인트 색으로 레드를 주어 강조하였다.



[그림 145] 일러스트레이션 위주의 뮤지컬포스터

#### (4) 사진 위주의 뮤지컬포스터

- size : 594\*300mm
- program : photoshop CS, streamline 4.0, illustrator CS
- 작품 설명 : 사진은 이미지 전달에 보다 강한 호소력을 지닌다. 특정 주제를 나타내는 이미지는 아니지만 여러 사진을 합성해 감성을 자극하려 했다. 타이포그래피 또한 사진 합성 이미지에 연결 되어 하나의 이미지처럼 작업했다. 그 시대를 나타낼 수 있는 자동차 모델의 사진을 사용하여 극의 흐름과 완전히 동떨어지지 않게 장식적 요소를 배치하였다. 폰트는 Antsy pants 를 사용하여 장식적인 요소를 부각시켰다.



[그림 146] 사진 위주의 뮤지컬포스터

(5) 레이아웃 위주의 뮤지컬포스터

- size : 594\*300mm
- program : photoshop CS, streamline 4.0, illustrator CS
- 작품 설명 : 과감한 레이아웃을 사용하여 2장의 시리즈 포스터를 만들었다. 각각 1장씩 존재해도 하나의 포스터가 완성이 되고, 2장을 합쳐도 포스터가 되도록 만들었다. 폰트는 Stencil로 그 당시 유행하던 아미 스타일 (amy style)이나 시대적 상황을 표현했다.



[그림 147] 레이아웃 위주의 뮤지컬포스터

## V. 결론

국내 뮤지컬 포스터에 대한 인식은 오래 되지 않는다. 뮤지컬 붐이 일어난 시기 2001년도를 기점으로 본다면 5년의 시간이 흘렀다.

국내 기획사들은 해외의 대형 뮤지컬을 국내에 소개하는 한편 창작 뮤지컬에 대한 중요성을 인식하여 노력하고 있으며, 국내 뮤지컬 시장을 지키기 위해 페스티벌을 개최하며, 뮤지컬 배우를 양성하고, 뮤지컬 전용 공간을 마련하기 위해 노력하고 있다. 이런 국내 뮤지컬계의 노력은 뮤지컬 붐을 일으켰고, 계속 성장하고 있다. 또, 국내 뮤지컬 사업은 공연 문화의 활성화에 영향을 줬으며, 뮤지컬 포스터가 가지는 사회적, 문화적, 상징적, 예술적 등의 가치적 문제가 향상될 것이라 기대한다.

뮤지컬 포스터는 뮤지컬 내용에 대한 정보를 제공함과 동시에 대중들로 하여금 뮤지컬 관람을 하도록 유도하는 목적으로 제작되기 때문에 시각전달매체로서 전통적으로 가장 널리 쓰이고, 중요한 역할을 담당하고 있다. 또한 연출자나 스태프, 배우 그리고 관객에게 소중한 기록으로 소장할 가치의 인쇄물로서도 중요하게 생각한다. 하지만 한정된 공간에 많은 설명요소들을 표현하고 있어 전달 요소의 호소력이 부족하거나 한정된 표현기법으로만 제작되어 지루한 분위기를 연출하고 있다. 또 해외에서 들어오는 대형 뮤지컬의 포스터들은 외국의 것을 그대로 들여오는 경우가 대부분이라 한국적인 정서가 부족한 점을 보였다. 이런 문제점의 이유는 홍보를 위한 팀 속에 전문 디자이너 팀을 구성해 디자이너를 통해 포스터가 제작되기는 현실적으로 어려운 것도 사실이지만, 기획사들의 포스터에 대한 인식 부재도 하나의 이유이다.

뮤지컬 포스터의 질적 향상을 위해 공연 예술 전문 디자이너가 절실히 필요하며 이러한 사람들은 첫째, 뮤지컬을 이해하고 작품 분석이 뛰어난 사람

이거나 둘째, 표현에 있어서 아이디어가 풍부해야 하고, 셋째 시각디자인에 있어서 지식과 표현력이 있는 사람이어야 한다. 그리고 포스터 부착에 대한 사회적인 여건도 마련되어야 하겠다. 포스터는 환경을 미화하는 장식성의 의미도 갖추고 있으나 거리 곳곳에 찢어지거나 구겨져 버리고 겹쳐서 게시되어 있는 포스터를 많이 볼 수 있다. 포스터를 게시할 공간이 부족한 형편이다. 해외의 경우, 전용 뮤지컬 극장이 있어서 포스터의 크기나 형식에 있어서 자유로울 수 있다. 하지만 국내에는 전용 뮤지컬 극장의 수가 절대적으로 부족하고, 공연을 할 수 있는 극장의 수도 작아 장기 공연을 하기 어렵다. 장기 공연을 할 수 없으면 기획사들은 경제적으로 여유롭지 못하고 그 여파로 홍보의 중요수단인 포스터에 대해 가볍게 취급하는 경향이 있다. 뮤지컬 포스터는 단순한 광고, 홍보만을 위해 제작되기 보다는, 뮤지컬 포스터를 기획하고 제작하는 일은 올바른 내용과 사회적, 문화적으로 책임감 있는 디자인을 해야 한다. 그러한 포스터만이 관객들에게 호응을 받을 수 있고 뮤지컬 사업에도 홍보적으로 크게 기여할 것이다.

따라서 뮤지컬 기획사들은 국내 뮤지컬 사업의 현 주소를 파악하고 필요한 것이 무엇인지 인식하여 뮤지컬 포스터에 대해 관심을 갖고 인식해야 한다. 본 논문은 뮤지컬 포스터의 좀 더 다양한 표현 방법과 스타일을 갖고자 했다. 논문을 통해서 시안을 제작해 본 결과를 보면 다음과 같다. 첫째 극의 내용성에 따라 서체의 다양한 표현이 연출되어야 하고, 둘째 레이아웃에서 전체적으로 안정적인 형태를 유지하고 있는 포스터가 많았지만, 정형적인 이미지에서 벗어나 실험적인 형태의 위치는 볼 수 없었지만 앞으로는 실험적인 포스터가 나와야 할 것이다.

따라서 본 논문은 국내 뮤지컬 포스터의 현황과 디자인 조형요소를 분석하고, 해외 뮤지컬 포스터와 비교 분석하고 연구하여 새로운 시안을 제시하는데 의의가 있으며, 앞으로 뮤지컬 공연 문화의 활성화에 있어서 포스터디자인 제작에 새로운 방향을 제시하는데 도움이 되기를 기대한다.

## 참 고 문 헌

### <단행본>

- 박용재, 「뮤지컬 감상법」, 대원사 1998.
- 세광음악출판사 편, 「음악용어사전」, 세광음악출판사.
- 하태연, 「뮤지컬의 형태와 특징」, 1999.
- 이수진, 조용신, 「뮤지컬 스토리」, 도서출판 숲.
- 앤드루 램 「150년 뮤지컬의 역사」, 풀빛, 200.
- 차태호, 「뮤지컬 연출 체크 리스트」, 1998.
- 김기철, 「아이러브뮤지컬」, 효형출판, 2002.
- 유인경, 「한국 공연예술의 조망」, 한국문화사.
- 이태주, 「R교수의 연극론」, 새문사, 1998.
- 디자인사전, 「안그라픽스」, 1994.
- 이효일, 「영화포스터 반세기」, 계간미술(중앙일보), 1985.
- 신방훈, 「시각예술과 대중문화」, 진한도서, 2001.
- 김진평, 「포스터의 위력」, 시각 문화사, 1979.
- 이승엽, 「극장경영과 공연제작」, 역사넷.
- B. 클라인트, 「인간의 시각 조형의 발견」.
- 파버 비렌, 「색채 심리」, 동국출판사, 1990.
- 권상구, 「시각 디자인의 기초」, 미진사.
- 존 워커, 「대중 매체시대의 예술」, 열화당.
- 리처드 홀리스, 「그래픽 디자인의 역사」, 시공사, 2000.
- 레프 마노비치, 「뉴미디어의 언어」, 생각의 나무, 2004.

## <학위논문>

- 윤주병, 「기업PR포스터에 관한 연구」, 이화여대, 1983
- 채정선, 「한국영화포스터의 조형요소에 관한 연구」, 계명대, 2000
- 박신영, 「한국영화포스터의 조형요소에 관한 연구」, 성균관대, 2001.
- 민명선, 「영화 포스터에 나타난 조형 요소별 디자인에 관한 연구」, 홍익대, 2001.
- 이윤정, 「인터랙티브 타이포그래피의 표현에 관한 디자인 접근」, 상명대, 2002.
- 백종용, 「한국과 미국 영화 포스터의 시각적 구성요소와 집합적 개념으로서 비주얼 톤에 관한 내용분석 비교 연구」, 홍익대, 2002.
- 문혜영, 「1950~1960년대 한국영화포스터 연구」, 홍익대, 2002.
- 이경우, 「공연 포스터 디자인에 관한 연구」, 서울산업대학교, 2003.
- 배기수, 「엘지 카드 홍보를 위한 포스터 작품 연구」, 계명대, 2003.
- 강민정, 「영화포스터에 나타난 타이틀로고에 관한 연구」, 영남대, 2003.
- 이선희, 「영화 포스터의 디자인요소가 영화 선택에 미치는 영향에 관한 연구」, 중앙대, 2003.
- 정년수, 「연극 포스터에 관한 연구」, 건국대, 2004.
- 윤지현, 「영화 포스터 타이틀 로고의 캘리그래피적 표현에 관한 연구」, 홍익대, 2006.

## <Internet Site>

- <http://www.designdb.com> 「한국 디자인 진흥원」
- <http://www.gokams.or.kr> 「예술 경영 지원 센터」
- [http://www.gokams.or.kr/kams\\_kr/information](http://www.gokams.or.kr/kams_kr/information)  
「공연 예술 통계 서비스」
- <http://www.sopa21.co.kr> 「문화 예술원」
- <http://www.themusical.co.kr> 「월간 더 뮤지컬」
- <http://www.clipservice.co.kr> 「CLIP service」
- <http://www.broadway.com> 「미국 브로드웨이」
- <http://www.theatre.com> 「런던 West end」
- <http://www.artz.co.kr> 「문화 예술 전문 포털」
- <http://www.zazz.wo.to> 「재즈 댄스」

# ABSTRACT

## **Present condition and visual element analysis of domestic musical poster design**

– focusing on the case study –

**Kong, Ji-Eun**

**Dept. of Industrial Design**

**Graduate School of**

**Sungshin Women's University**

For accomplishment of our musical in an international market, we don't need only a rich of contents but also a skill of promotion. There is many ways to promotion, prints, multi media and the internet, etc. One of the traditional means of promotion, the poster was used steadily from 19 century with the development of printing technique. Consequently, this study is about the past and current of domestic musical and the importance of the musical performance poster. In this study, I set up five standards of design moulding element, color, typography, illustration, picture, layout to make a musical poster, and analyzed the domestic musical poster based on the standard. Also I analyzed the overseas international musical poster in same standard. A purpose of the analysis is to make a creative style poster, one of the musical I select. The musical which it selected <Grease> expresses most well the features of

energetic and passionate youth in rapid current of the times. <Grease>, it treats audience from their past to their present with the story which anyone will can sympathize, and the music which is familiar in the ear, and the theme which is not heavy. To make a musical performance poster which can incorporate both of our past and present, I used appropriately the expression style of past and the expression style of present. The purpose of this study is how to recognize the importance of the musical performance poster which is widely used as ever against the new media flood and then how to produce it which the style is new and various.