



저작자표시-비영리-변경금지 2.0 대한민국

이용자는 아래의 조건을 따르는 경우에 한하여 자유롭게

- 이 저작물을 복제, 배포, 전송, 전시, 공연 및 방송할 수 있습니다.

다음과 같은 조건을 따라야 합니다:



저작자표시. 귀하는 원저작자를 표시하여야 합니다.



비영리. 귀하는 이 저작물을 영리 목적으로 이용할 수 없습니다.



변경금지. 귀하는 이 저작물을 개작, 변형 또는 가공할 수 없습니다.

- 귀하는, 이 저작물의 재이용이나 배포의 경우, 이 저작물에 적용된 이용허락조건을 명확하게 나타내어야 합니다.
- 저작권자로부터 별도의 허가를 받으면 이러한 조건들은 적용되지 않습니다.

저작권법에 따른 이용자의 권리는 위의 내용에 의하여 영향을 받지 않습니다.

이것은 [이용허락규약\(Legal Code\)](#)을 이해하기 쉽게 요약한 것입니다.

[Disclaimer](#)

박 형 준 교수지도

석사학위청구논문

고등학생들 간 국제이해에 대한

인식차이 조사 연구

- 외국어고등학교 및 국제고등학교와

일반계고등학교 학생을 대상으로 -

2010년

성신여자대학교 교육대학원

교육학과 사회교육전공

장 혜 은

고등학생들 간 국제이해에 대한  
인식차이 조사 연구

- 외국어고등학교 및 국제고등학교와  
일반계고등학교 학생을 대상으로 -

박 형 준 교수지도

이 논문을 석사학위논문으로 제출함

2010년 5월

성신여자대학교 교육대학원

교육학과 사회교육전공

장 혜 은

# 인 준 서

장혜은의 석사학위 논문으로 인준함.

심사위원 \_\_\_\_\_ 인

심사위원 \_\_\_\_\_ 인

심사위원 \_\_\_\_\_ 인

성신여자대학교 교육대학원

## 논문개요

본 연구의 목적은 국제적 전문 분야로 진출할 학생들을 조기에 선발하여 장차 국제전문가로 활동할 인력 육성을 목적으로 설립된 외국어고등학교 및 국제고등학교의 학생들과 일반계고등학교 학생들의 국제이해에 대한 인식의 차이를 조사하고 분석해 봄으로써, 향후 국제이해와 관련된 교육과 각종 교육프로그램의 개선에 필요한 기초 자료를 제공하는데 궁극적인 목적이 있다. 이를 위해 먼저 외국어고등학교 및 국제고등학교와 일반계고등학교 학생들의 국제이해에 대한 인식을 비교하였고, 학생들의 개인적인 특성에 따라서도 그 정도를 살펴보았다. 서울, 경기 지역의 외국어고등학교 및 국제고등학교 각 2곳의 학생 197명과 일반계고등학교 4곳의 학생 213명, 총 410명을 대상으로 설문조사를 실시하였고, SPSS를 활용하여 통계분석을 하였다.

주요 결과를 요약하면 다음과 같다.

첫째, 외국어고등학교 및 국제고등학교 학생들과 일반계고등학교 학생들의 국제이해에 대한 인식의 정도를 비교한 결과, 전 영역에서 외국어고등학교 및 국제고등학교 학생들이 높은 것으로 나타났다.

둘째, 외국어고등학교 및 국제고등학교 학생들과 일반계고등학교 학생들의 국제이해에 대한 인식에 영향을 미치는 변수가 서로 달랐다. 외국어고등학교 및 국제고등학교 학생들의 경우 대학입학 시 희망학과, 사회점수, 성적, 어머니의 교육수준이 국제이해에 대한 인식에 중요한 영향을 미치고 있었으며, 특히 대학입학 시 국제계열을 희망하는 학생의 국제이해에 대한 인식이 높게 나타나고 있었다. 반면 일반계고등학교 학생들의 경우 모든 독립

변수(성별, 외국 경험의 유무, 성적, 사회점수, 부모의 교육수준, 대학입학 시 희망학과)가 국제이해에 대한 인식에 영향을 미치고 있음을 확인할 수 있었다.

셋째, 학생들의 개인적인 특성에 따른 국제이해에 대한 인식조사 결과, 여학생이 남학생보다, 외국에 다녀온 경험이 있는 학생이 없는 학생보다, 성적 및 사회점수가 높을수록, 부모의 교육수준이 높을수록, 대학입학 시 국제계열을 선택한 학생이 대체로 국제이해에 대한 인식이 높게 나타나는 것으로 조사되었다. 즉, 학생들의 개인적인 특성이 국제이해에 대한 인식에 직·간접적으로 영향을 주고 있음을 알 수 있었다.

# 목 차

논문개요

<b>I. 서론</b> -----	1
1. 연구의 필요성 및 목적 -----	1
2. 연구문제 -----	3
<b>II. 관련 문헌 검토</b> -----	4
1. 국제이해교육의 개념 -----	4
2. 국제이해교육의 목표 및 내용 -----	7
3. 사회과와 국제이해교육 -----	8
4. 국제이해교육의 현황 -----	10
<b>III. 연구방법</b> -----	12
1. 연구대상 -----	12
2. 연구도구 -----	15
3. 자료처리 및 통계분석 -----	17
<b>IV. 연구 결과</b> -----	18
1. 외국어고등학교 및 국제고등학교와 일반계고등학교 학생들의 국제이해 에 대한 인식 비교 -----	18
2. 학생들의 개인적인 특성에 따른 국제이해에 대한 인식 -----	26
1) 성별에 따른 국제이해에 대한 인식의 정도 -----	26
2) 외국에 다녀온 경험에 따른 국제이해에 대한 인식의 정도 -----	27
3) 성적에 따른 국제이해에 대한 인식의 정도 -----	29
① 외국어고등학교 및 국제고등학교 -----	29
② 일반계고등학교 -----	30

4) 사회 점수에 따른 국제이해에 대한 인식의 정도 -----	32
① 외국어고등학교 및 국제고등학교 -----	32
② 일반계고등학교 -----	35
5) 아버지의 교육수준에 따른 국제이해에 대한 인식의 정도 -----	37
6) 어머니의 교육수준에 따른 국제이해에 대한 인식의 정도 -----	39
7) 대학입학 시 희망학과에 따른 국제이해에 대한 인식의 정도 ---	41
3. 연구 결과에 대한 논의 -----	45
1) 외국어고등학교 및 국제고등학교와 일반계고등학교 학생들의 국제이 해에 대한 인식 비교 -----	45
2) 학생들의 개인적인 특성에 따른 국제이해에 대한 인식 -----	47
<b>V. 결론 및 제언</b> -----	49
1. 결론 -----	49
2. 제언 -----	52
<b>참고문헌</b> -----	54
<b>ABSTRACT</b> -----	56
<b>부록</b> -----	59
1. t-검정 결과 -----	59
1) 성별에 따른 외고·국제고 학생들의 국제이해에 대한 인식 비교 -	59
2) 성별에 따른 일반계고 학생들의 국제이해에 대한 인식 비교 ---	60
3) 외국에 다녀온 경험에 따른 외고·국제고 학생들의 국제이해에 대한 인식 비교 -----	60
4) 외국에 다녀온 경험에 따른 일반계고 학생들의 국제이해에 대한 인식 비교 -----	61
2. ANOVA 분석 결과 -----	63

1) 외국에 다녀온 이유에 따른 학생들의 국제이해에 대한 인식비교	63
2) 성적에 따른 외교·국제고 학생들의 국제이해에 대한 인식 비교-	64
3) 아버지의 교육수준에 따른 외교·국제고 학생들의 국제이해에 대한 인식 비교 -----	66
4) 아버지의 교육수준에 따른 일반계고 학생들의 국제이해에 대한 인식 비교 -----	67
5) 어머니의 교육수준에 따른 외교·국제고 학생들의 국제이해에 대한 인식 비교 -----	69
6) 어머니의 교육수준에 따른 일반계고 학생들의 국제이해에 대한 인식 비교 -----	70
7) 대학입학 시 희망학과에 따른 외교·국제고 학생들의 국제이해에 대한 인식비교 -----	72
8) 대학입학 시 희망학과에 따른 일반계고 학생들의 국제이해에 대한 인식비교 -----	74
3. 사후검정 결과 -----	76
1) 외국에 다녀온 이유에 따른 학생들의 국제이해에 대한 인식비교	76
2) 성적에 따른 일반계고 학생들의 국제이해에 대한 인식 비교 ---	78
3) 사회 점수에 따른 외교·국제고 학생들의 국제이해에 대한 인식 비교 -----	81
4) 사회 점수에 따른 일반계고 학생들의 국제이해에 대한 인식비교	85
5) 아버지의 교육수준에 따른 학생들의 국제이해에 대한 인식 비교	88
6) 어머니의 교육수준에 따른 학생들의 국제이해에 대한 인식 비교	92
7) 대학입학 시 희망학과에 따른 학생들의 국제이해에 대한 인식 비교 -----	95
4. 설문지 -----	105

## 표 목 차

<표 III-1> 학교유형별 응답자들의 개인적인 특성 -----	14
<표 III-2> 설문 문항의 구성내용 및 신뢰도 -----	16
<표 IV-1> 외교 및 국제고와 일반계고 학생들의 국제이해 인식 비교 -	19
<표 IV-2> 외교 및 국제고와 일반계고 학생들의 국제이해 인식에 영향을 미치는 독립변인 -----	22
<표 IV-3> 성별에 따른 학생들의 국제이해 인식 비교 -----	27
<표 IV-4> 외국에 다녀온 경험에 따른 학생들의 국제이해 인식 비교 -	29
<표 IV-5> 성적에 따른 일반계고등학교 학생들의 국제이해에 대한 인식 비 교 -----	31
<표 IV-6> 사회 점수에 따른 외교 및 국제고 학생들의 국제이해 인식 비 교 -----	33
<표 IV-7> 사회 점수에 따른 일반계고등학교 학생들의 국제이해 인식 비 교 -----	35
<표 IV-8> 아버지의 교육수준에 따른 학생들의 국제이해 인식 비교 --	38
<표 IV-9> 어머니의 교육수준에 따른 학생들의 국제이해 인식 비교 --	40
<표 IV-10> 대학입학 시 희망학과에 따른 학생들의 국제이해 인식 비교	42
<표 IV-11> 국제고등학교 교육과정 편제의 예 -----	46

## 그림 목차

<그림 IV-1> 학교유형별 세계적 시각에 대한 인식 비교 -----	20
<그림 IV-2> 학교유형별 문화간 이해에 대한 인식 비교 -----	20
<그림 IV-3> 학교유형별 세계적인 문제나 이슈에 대한 인식 비교 ----	21
<그림 IV-4> 학교유형별 세계체제에 대한 인식 비교 -----	21

## I. 서론

### 1. 연구의 필요성 및 목적

오늘날 세계는 국제교류의 증가 및 대중매체의 발달로 각국간의 상호의존성이 날로 증가하고 있으며, 교역량의 증가와 활발한 문화교류에 따라 한 나라의 문제는 곧 다른 나라로 파급되어 영향을 미치게 되었다. 이러한 개방화·국제화·세계화 시대에 우리가 교육에 요구하는 과제 중에서도 가장 우선적인 것은 국제이해교육이라 할 수 있다(유네스코 한국위원회, 1996).

국제이해교육은 상호의존, 변화, 다원화의 개념으로 특징지어지고 있는 현대 세계체제 속에서 학생들이 세계적인 인식에 기초한 시민성을 갖추게 하며, 인류가 직면하고 있는 세계적 문제를 이해하도록 하는데 그 목적이 있다(Reischauer, 1973).

국제이해교육은 제2차 세계대전 이후에 창설된 국제기구인 유네스코(UNESCO)에서 전쟁의 원인을 인종적 편견과 무지라고 보고, 세계 평화를 위해서 ‘국제이해를 위한 교육(Education for International Understanding)’의 실시를 권고하면서 시작되었다. 우리나라는 1961년에 유네스코의 협동학교사업(Associated Schools Project)에 가입하였고, 지금까지 협동학교나 연구시범학교를 중심으로 국제이해교육을 실시하여 왔다. 그렇다 보니 교육현장에서는 국제이해교육이 활성화되지 못하고, 이론적 제시 및 구호성에 그치고 있으며, 교사들조차도 국제이해교육에 대한 무지와 열의의 부족을 드러내고 있다. 다행히 제7차 교육과정부터는 교과, 특별활동 이외의 재량활동 시간에 국제이해교육을 실시할 수 있게 되었으며, 재량활동 중 창의적 재량활동의 범 교과 가운데 국제이해교육이 예시되면서 현장학교에서의 국제이해교육에 대한 관심은 날로 증가하고 있다. 이러한 교육과정상의 수용은 외

국인 100만 시대 도래<sup>1)</sup>, 국제결혼으로 인한 다문화 가정의 급증, 이들 자녀의 초등학교 입학 증가가 현실적인 문제로 제기되면서 그 동안 학교교육에서 국제이해교육의 필요성이 제기된 결과라고 할 수 있을 것이다.

정보화, 세계화를 특징으로 하는 21세기의 국제사회에서 국제 문제에 능동적으로 대처할 수 있는 전문 인력을 양성하는 일은 국가 발전을 위해 절실히 요구되는 교육적 과제이다. 따라서 세계화에 대비한 국제이해교육은 이제 논의의 단계에서 벗어나 구체적인 실천의 단계로 들어서야 하며, 이의 성공을 위해서는 학생들의 인식이 무엇보다도 중요하다. 학생들의 현재 인식 수준을 모른 채 국제이해교육을 실시한다는 것은 효율성이나 현실성이 희박하다고 생각되기 때문이다. 그러나 지금까지 국제이해교육의 선행연구들은 대부분 초·중학교를 중심으로 이루어져왔으며, 고등학교의 경우 국제이해교육에 관한 내용 연구와 교과서 분석은 상당 수 이루어졌으나, 학생들의 국제이해교육에 대한 인식이나 태도에 관한 연구는 아직 미비한 상태이다.

제7차 교육과정에서는 재량활동 등의 활성화로 국제이해교육의 투입이 확산될 가능성이 훨씬 많아졌으며, 이를 잘 활용하기 위해서는 지금 현재 국제이해에 대한 학생들의 인식 수준을 조사하는 것이 의미가 있다고 본다. 또한 가치관의 탐색과 정립의 시기인 고등학교 시절, 학생들에게 세계시민으로서의 기초적인 소양과 역량을 갖추게 하고 지구촌 사회에 대한 이해를 증진시키며 세계문제에 보다 적극적으로 접근하여 이를 바르게 실천할 수 있도록 이끌어 주어야 하는데, 이를 위해서는 고등학교 학생들이 ‘국제이해’에 대해 어떻게 인식하고 있는지에 관하여 조사하는 것이 필요하다.

따라서 본 연구에서는 국제적 전문 분야로 진출할 학생들을 조기에 선발

1) 행정안전부의 2009년 외국인주민조사현황에 따르면 불법체류자를 포함한 체류 외국인인 1,106,884명으로 주민등록인구(49,593,665)의 2.2%를 차지하고 있다. 이 중 다문화 가정의 만7세~만12세까지의 초등학교 학령기의 학생은 28,922명, 중학교 학령기인 만13세~만15세의 청소년은 8,082명, 고등학교 학령기인 만16세~만18세의 청소년은 6,645명으로 집계되었다.

하여 장차 국제전문가로 활동할 인력 육성을 목적으로 설립된 외국어고등학교 및 국제고등학교의 학생들과 일반계고등학교 학생들의 국제이해에 대한 인식의 차이를 조사하고 분석해 봄으로써, 향후 국제이해와 관련된 교육과 각종 교육프로그램의 개선에 필요한 기초 자료를 제공하는데 그 목적이 있다.

## 2. 연구문제

본 연구의 목적에 따라 설정된 연구문제는 다음과 같다.

연구문제 1. 외국어고등학교 및 국제고등학교와 일반계고등학교 학생들 간 국제이해에 대한 인식에는 차이가 있는가?

연구문제 2. 학생들의 개인적인 배경(성별, 외국에 다녀온 경험의 유무, 성적, 사회 점수, 부모의 교육수준, 대학 입학 시 희망학과)에 따라 국제이해에 대한 인식에 차이가 있는가?

## II. 관련 문헌 검토

### 1. 국제이해교육의 개념

국제이해교육의 개념은 시대적 발전에 따라 그 내용이 조금씩 수정, 추가되거나 강조점이 달라져 그 개념을 한 마디로 정리하기는 힘들다. 문헌 조사에 의하면 국제이해교육의 의미와 용어가 교육전문가와 학자들 사이에 다양하게 나타나고 있으며, 따라서 이들도 국제이해교육에 대한 정의가 필요하다고 지적하고 있다(정두용 외, 2000).

국제이해교육은 제 2차 세계대전이 끝나고 전문기구인 유네스코가 발족되면서 부터 시작되었다. 유네스코 발족 당시에는 “국제이해를 위한 교육(Education for International Understanding)”이라는 명칭을 사용하였고, 그 후 1950~1953년에 “세계시민교육(Education in World Citizenship)”, 1953~1954년에는 “세계 공동사회에서 생활하기 위한 교육(Education for Living in World Community)”이라는 용어를 사용하였다. 1955년에는 더욱 현실적인 명칭을 찾아 “국제이해와 협력을 위한 교육(Education for International Understanding and Cooperation)”이라는 명칭을 채택하였고, 그 후 1960년 들어와서 국제정세가 다극화되고 국제 분쟁이 계속되자 “국제이해와 평화를 위한 교육(Education for International Understanding and Peace)”이라는 용어가 주장되기도 하였다. 그러나 1970년대에 들어서면서 인구·식량·자원·환경·에너지 등의 세계적인 공동의 문제의식이 고조되기 시작하면서 지구적 차원에서의 국제이해교육에 대한 접근이 시도되었다. 이러한 상황에서 유네스코는 1974년 제 18차 총회를 열고 “국제이해, 협력 및 평화와 인권 및 기본적 자유에 관한 권고(The Recommendation for International Understanding, Co-operation and Peace and Education Relating to Human

Rights and Fundamental Freedom)”를 통하여 이러한 목적으로 이루어지는 교육을 모두 “국제이해교육”이라고 간단하게 표현할 것을 제안하였다(이삼열 외, 2005). 그러나 여기서 중요한 것은 이러한 교육을 어떻게 부를 것인가에 대한 것이 아니라 국제이해교육을 구성하는 주요 영역을 보다 명확히 규명하고 발전시키는 일이다.

국제이해교육에서 가장 핵심적인 요소로 지적되는 ‘세계의 상호의존성에 대한 이해 증진’을 중심으로 그 구체적 구성요소를 살펴보면, 국제이해교육은 ‘세계의 상호의존성에 대한 이해를 증진시키기 위한 문화간 이해(Cross-Cultural Awareness)에 대한 교육, 세계적 관점(Global Perspectives)에 대한 교육, 세계체제(Global Systems)에 대한 교육 그리고 세계문제 및 이슈(Global Problems and Issues)에 대한 교육을 포함하는 세계시민교육’으로 정의할 수 있을 것이다(김현덕, 2000).

이러한 국제이해교육의 개념정의에 나타난 4가지 영역을 보다 상세히 살펴보면 다음과 같다.

첫째, 세계적인 시각 혹은 관점(global perspectives)의 영역에는 자기중심적 세계관에서의 탈피, 다양한 세계관, 또한 상반된 세계관의 인정, 인간의 기본적 욕구, 행동, 관심, 경험의 유사성에 대한 인식 등이 포함되어 있다. 자기중심적 사고란 자신이 갖고 있는 ‘세계에 대한 관점’이 유일하게 옳은 것이라는 가정을 믿는 것이다. 또한 무의식적으로 자신이 세계의 중심이므로 다른 사람들도 자신의 관점으로 세상을 보아야 한다고 믿는 것이다. 다양한 관점에 대한 인식은 세계적인 시각을 갖는 데 기초가 되는 중요한 능력이다. 이것은 감정이입의 능력과 밀접하게 관련되어 있고 또한 자기중심적인 사고와 자민족 중심적인 사고를 감소시키는데 관련된다. 감정이입이란 “다른 사람의 신발을 신고 걸을 수 있는”능력으로서, 이렇게 되면 다른 사람들의 관점으로 세계를 볼 수 있다. 이는 어떠한 행동, 제도, 사건들을 다른 사회나 상황에서는 어떻게 받아들이는가를 공감하는 능력이라고 하겠다.

둘째, 문화간 이해(cross-cultural awareness)의 영역에는 각 나라의 문화 및 가치의 다양성에 대한 이해, 문화의 상호 비교, 이를 통한 문화와 가치의 보편성에 대한 인식, 타문화의 관점에서 자기문화 조망, 문화간 상호 작용을 통한 세계문화의 개념 형성, 타문화를 수용하는 태도, 전통 및 자기문화에 대한 태도 등이 포함된다.

셋째, 세계적인 문제나 이슈(global problems and issues)의 영역에는 평화와 안보의 문제, 개발과 관련된 문제, 인류 환경에 대한 문제, 인권의 개념 등이 포함되어 있다. 또한 생명, 자유, 평등, 정의, 식량, 인구, 에너지 등 인류가 행복한 삶을 유지하기 위해서 반드시 존중해야 할 보편적인 가치관들도 이에 포함된다. Hanvey(1976)는 이를 지구 상황에 대한 인식(state-of-the-planet awareness)이라는 말로 표현하고 있는데, 이는 현재 당면한 세계적인 문제, 사건 및 상황에 대한 깊은 인식이라고 설명하면서 그 실례로 인구성장, 인구의 이동, 경제변화, 자원 및 물리적 환경, 정치적 발달, 과학과 기술, 건강, 국가간 갈등 등을 들고 있다.

마지막으로 세계 각국인을 연결시키는 세계체제에 대한 교육으로, 문화적으로 다양하고 세계적으로 상호 관련된 21세기에는 세계의 여러 사람들이 서로 연관되어 있는 다양한 방법에 대해 이해하는 일이 중요하다. 세계 각국인을 연결시키는 세계체제(global systems)는 경제체제, 정치체제, 사회나 문화체제를 비롯하여, 지구 생태계의 구조, 기술체제 등의 하위개념을 포함하고 있다. 즉 기술·생태·문화·경제·정치적 문제에 대해 세계 여러 나라들이 긴밀히 관련되어 있으므로 개별국가가 이를 해결할 수 없으며, 따라서 세계를 하나의 상호 의존체제로 보아야 한다.

즉 국제이해교육은 국제 경쟁에서 이기기 위한 교육이 아니라 다른 사람과 더불어 살고, 상호 밀접한 관계를 인정하는 교육이다. 따라서 세계 문제 또는 문화는 개별적으로 가르치기보다 세계문제간의 상호연계성, 문화간 상호관련성에 중점을 두고 가르쳐야 하는 것이다.

## 2. 국제이해교육의 목표 및 내용

국제이해교육의 목표에 대해 살펴보면, Becker(1985)는 세계중심의 학교가 유지하여야 하는 국제이해교육의 목표를 다음과 같이 7가지로 밝히고 있다. 첫째, 세계를 전지구적인 사회로 바라볼 수 있는 능력을 학생들에게 주는 학습 경험을 제공한다. 둘째, 개인의 생애 전체에 걸쳐서 학교 안에서와 밖에서 배울 수 있는 기술과 태도를 가르친다. 셋째, 학문에 있어 우리와 그들 사이를 분명하게 나누는데 있어 보편적으로 나타나는 자민족중심주의를 피한다. 넷째, 세계학습을 다룬 학문 분야의 개발과 통합한다. 다섯째, 인간의 독특함 또는 특이함보다는 상호관련성을 가르친다. 여섯째, 미래의 대안을 탐색한다. 일곱째, 지속되는 변화, 갈등, 애매모호함의 가능성과 증가하는 상호의존성을 학생들에게 제공하는 경험을 인식한다. 유네스코 한국위원회(1996)에서는 “기초적인 국제적 소양과 국제적 역량을 갖춘 한국인”을 양성하기 위하여 9개항의 일반 목표를 제시하였는데 다음과 같다. 첫째, 지구사회가족의식과 지구촌의식을 육성한다. 둘째, 인종과 문화의 다양성에 대한 문화상대주의적 관용성을 양양한다. 셋째, 세계의 상호의존성과 상호관계의 과정에 대해 이해한다. 넷째, 국제적 의사소통능력과 태도를 육성한다. 다섯째, 국제적으로 해결해야 하는 문제들에 대한 이해와 탐구적 능력을 육성한다. 여섯째, 변화하고 있는 세계 속의 한국의 위상과 역할에 대해 이해한다. 일곱째, 사회적·개인적 문제해결에 있어서 세계 사회적 시각과 미래지향적 시각의 중요성을 인식한다. 여덟째, 한국문화의 세계화와 국제사회 문화 속에서 문화주체성의 필요성에 대해 인식한다. 아홉째, 지구사회체제와 각종 국제협력기구들의 역할에 대해 이해한다.

국제이해교육의 올바른 실천을 위해서는 국제이해교육의 목표를 토대로 그 내용을 구체적으로 마련해야 한다. 국제이해교육을 실행하는데 이용될 내용을 규정하고 범위를 정하는 데에도 학자마다 다양하게 주장하고 있다.

유네스코(1974)는 첫째, 유엔 및 그 전문기구에 대한 연구, 둘째, 타국에 대한 연구, 셋째, 인권에 대한 연구, 넷째, 환경에 대한 연구를 설정하였다. Kniep(1986)은 사회과 교육에 있어 포괄적 범위를 제시하는 국제이해교육의 요소로 첫째, 인간의 가치에 대한 연구, 둘째, 지구촌 구조에 대한 연구, 셋째, 국제적인 이슈와 문제들, 넷째, 지구촌의 역사에 대한 연구를 제시하였다. Parker(1991)는 지구촌 교육의 주요 관심 주제로 첫째, 평화와 안전, 둘째, 국가 및 국제적 개발, 셋째, 환경문제, 넷째, 인권존중 등으로 구분하고 그 하위요소들을 다음과 같이 제시하였다. 평화와 안전의 주제 속에는 군비경쟁, 동-서 관계, 국제폭력, 식민 정책, 민주주의와 전제 정치가 하위요소로 포함된다. 그리고 국가 및 국제적 개발의 하위 요소에는 기아와 빈곤, 인구과잉, 남북문제, 적합한 기술, 국제간의 채무 등이 있고, 환경문제의 주제 속에는 산성비, 하천의 오염, 열대 우림의 황폐, 핵폐기물 처리, 어족의 보존이 하위 요소의 내용으로 포함된다. 마지막으로 인권존중의 주제 속에는 인종차별, 원주민, 정치범, 종교적 박해, 망명자의 요소들이 내용으로 선정되어 있다.

이상과 같이 국제이해교육의 목표를 실현하기 위해서 기본적으로 가르쳐야 할 내용은 학자들마다 여러 가지로 제시하고 있다. 하지만 국제이해교육에서 반드시 다루어야 할 목표로는 다양한 관점, 문화에 대한 이해와 인정, 세계이슈에 대한 지식, 그리고 상호 연관체제로서의 세계 등이 있음을 알 수 있다.

## 3. 사회과와 국제이해교육

사회과에서의 국제이해교육을 살펴보기 전에 국제이해교육의 필요성을 먼저 논의해보면 세 가지로 나누어 볼 수 있다(남상준, 1989).

첫째, 지구촌의 국제화 현상에 따른 필요성이다. 최근 교통과 통신의 급격

한 발달로 지구촌의 물리적 거리가 축소되었고 이에 지금까지 경험한 적이 없는 생활, 행동, 사고, 인식 체계와 같은 이(異)문화와의 접촉으로 결국 자문화 사회의 변화를 가져올 것이 분명하다는 점에서 국제화에 대한 교육을 필요로 한다.

둘째, 사회·심리적 측면에서 국제적 태도는 객체와의 직접적 접촉 없이도 형성되고, 한번 형성된 국제적 태도는 잘 변화되지 않으며 이 태도는 외국인들과의 접촉, 개인적 경험, 어떤 사건의 영향력, 정부의 프로그램 그리고 교육과 설득에 의해 변화될 수 있다는 점에서 국제이해교육을 필요로 한다.

셋째, 교육학적 측면에서 오늘날 인간의 생존과 가치를 위태롭게 하는 무지, 편견, 이기적 사고방식에 대한 몰이해에 기본적인 문제가 있음을 깊이 인식하지 않을 수 없다는 점에서 국제이해교육이 필요하다.

위와 같이 국제이해교육의 필요성은 곧 학생들을 개인과 국가 및 인류의 발전에 기여할 수 있는 민주시민으로서의 기본적 자질을 기르게 하는 것으로, 교과목의 목적과 성격상 사회과에서의 역할이 더욱 중요함을 알 수 있다. 사회과는 사회를 가르치는데 있어서 가장 효과적으로 가치, 태도를 형성시킬 수 있다고 믿어져 왔으며, 세계화·국제화 시대에 있어서 보다 개방적이고 다양한 세계인식의 형성에도 사회과가 공헌할 수 있으리라 기대하기 때문에 중요한 역할을 강조하여 왔다.

사회과의 총괄 목표를 보면 “사회현상에 관한 기초적 지식과 능력은 물론, 지리, 역사 및 제 사회과학의 기본 개념과 원리를 발견하고 탐구하는 능력을 익혀, 우리 사회의 특징과 세계의 여러 모습을 종합적으로 이해하며, 다양한 정보를 활용하여 현대 사회의 문제를 창의적이며 합리적으로 해결하고, 공동생활에 스스로 참여하는 능력을 기른다. 이를 바탕으로 개인의 발전은 물론, 국가, 사회, 인류의 발전에 기여할 수 있는 민주시민의 자질을 기른다.”이다(교육부, 2000). 따라서 제 7차 교육과정의 정보화를 통한 지구촌 사회에 대비하였음을 알 수 있으며, 사회과가 세계화와 관련된 교육을 위한

주요 교과로서 위치하고 있음을 확인할 수 있다(김경수 외, 2009).

이상에서 볼 때, 사회과 교육과정에서 세계화와 관련하여 추구하는 인간상을 두르리지게 제시하고 있는 부분은 세계시민으로서의 자질이다. 그러므로 사회과 교육과정의 목표는 전인적이고 민주적인 세계시민으로서의 자질을 육성하고자 하는 국제이해교육의 목표와 부합한다고 볼 수 있다.

따라서 국제이해교육 목표 달성을 위해서는 사회과 교육을 충실히 하는 것이 특히 중요하다.

#### 4. 국제이해교육의 현황

한국에서의 국제이해교육은 그동안 유네스코 한국위원회가 중심이 되어 전개되어 왔으며, 대체로 유네스코 협동학교가 일부 선생이나 학교를 중심으로 소규모적인 실천 사례 연구를 수행한 것이 거의 대부분이었으며, 그것도 사회과, 도덕과, 특별활동 등에 국한된 것이었다.

그러나 1997년에 개정된 교육기본법 29조에서는 “국가는 국민이 국제사회의 일원으로서 갖추어야 할 소양과 능력을 기를 수 있도록 국제화 교육에 노력하여야 한다.”라는 조문을 신설하였다. 또한 제 7차 교육과정의 개편과 함께 창의적 재량활동이 법교과 과목 중 하나로 신설되면서 학교에서 실시할 법적·정책적 기반이 마련되었고, 이와 더불어 국제결혼으로 인한 혼혈 아동과 다문화 가정의 증가로 학교 현장에서 국제이해교육을 실시하는 학교가 많아지게 되었다. 그러나 학교 교육에서 국제이해교육을 위한 노력은 주로 초등학교와 중학교에서 많이 이루어져 왔으며, 사회과를 중심으로 전개되어, 고등학교에서의 국제이해교육에 대한 인식이나 태도에 관한 선행 연구는 찾아보기 어려웠다(정광희, 2001; 김성건, 2002).

물론 최근 들어 우리나라 학교 현장에서의 국제이해교육은 전에 비해 그 양이나 질에 있어서 현저한 실적을 거두고 있다고 할 수 있다. 하지만 다른

나라의 경우에 비추어 우리나라의 국제이해교육은 아직 부족한 점이 많은데, 특히 국제이해교육을 실시할 수 있는 시간적, 공간적인 여유 및 교육 자료가 부족하다는 점이다. 물론 그동안에 유네스코 한국위원회에서는 이론 중심의 국제이해교육 자료를 많이 만들어 각 급 학교에 제공하고 있지만, 이러한 각종 국제이해교육 자료는 아직 양적으로, 질적으로 더욱 보완되어야 할 것이다.

### Ⅲ. 연구방법

#### 1. 연구대상

본 연구의 모집단은 서울, 경기 지역의 일반계고등학교 학생들과 외국어고등학교 및 국제고등학교 학생들이다. 이 표본은 서울, 경기 지역에 소재한 일반계고등학교 4곳과 외국어고등학교 및 국제고등학교 각 2곳씩의 2학년 남녀 고등학생 400명을 설문 조사 대상으로 하였다. 우리나라의 경우 입시 제도상 고등학교 3학년 학생들은 주요 교과를 제외하고 그 외의 교과에 할당할 수 있는 시간이 그리 많지 않으며, 실제 수업에서도 현 입시와 관계가 많지 않은 내용들에 대해서는 절박한 필요성을 느끼지 않기 때문에 국제이해교육과 관련된 내용들을 수업시간에 학습하는 것은 어렵다고 판단하였다. 또한 고등학교 1학년 학생들의 경우는 설문기간 당시 고등학생이 되지 얼마 안 된 상태이므로 외국어고등학교 및 국제고등학교와 인문계고등학교 학생들 간 비교에서 유의미한 차이를 발견하는데 어려움이 따른다고 생각하여, 그 대상을 고등학교 2학년으로 제한하였다. 그리고 외국어고등학교 및 국제고등학교와 일반계고등학교로 설문대상자를 구분한 까닭은, 외국어고등학교 및 국제고등학교의 경우 국제사회에서 국제적 전문 분야로 진출할 학생들을 조기에 선발하여 장차 국제전문가로 활동할 인력 육성을 목적으로 설립된 곳으로, 일반계고등학교 학생들과 비교하여 “국제문제”와 관련된 내용들을 더 자주 듣고 접할 수 있다고 판단하여 그 대상 학교를 외국어고등학교 및 국제고등학교와 일반계고등학교로 구분하여 선정하였다.

본 연구에 참여한 학생들은 총 410명으로 일반계고등학교 학생 213명과 외국어고등학교 및 국제고등학교 학생 197명이었다. 설문지의 배포 및 회수는 2010년 3월 11일부터 2010년 3월 25일까지 약 14일 동안 실시되었으며,

총 440부를 배포하였고, 이 중 420부를 회수하였으나, 이들 중 설문지의 결측치가 많거나 불성실한 응답을 보인 10부를 제외한 총 410부를 설문 분석에 활용하였다.

<표 III-1>은 성별, 외국에 다녀온 경험, 성적, 사회점수, 부모의 교육수준, 대학입학 시 희망하는 과에 따른 조사대상자의 분포를 보여준다.

성별은 외국어 및 국제 고등학교에서 남학생 52명(12.7%), 여학생 145명(35.3%)이었고, 일반계고등학교에서는 남학생 73명(17.8%), 여학생 140명(34.2%)이었다.

외국에 다녀온 경험에 대해서는 외국어 및 국제 고등학교의 경우 다녀온 경험이 있다 169명(41.2%), 없다 28명(6.8%)이었다. 반면 일반계고등학교의 경우 다녀온 경험이 있다 80명(19.5%), 없다 133명(32.5%)으로 외국어 및 국제 고등학교 학생들이 외국에 다녀온 경험이 압도적으로 많았다.

외국에 다녀온 이유에 대해서는 외국어 및 국제고등학교의 경우 여행 및 친지방문이 92명(36.9%), 살아본 경험 55명(22.1%), 어학연수 22명(8.9%) 순으로 나타났으며, 일반계고등학교의 경우 여행 및 친지방문이 66명(26.5%), 어학연수 8명(3.2%), 살아본 경험 6명(2.4%) 순으로 조사되었다.

성적은 외국어 및 국제 고등학교의 경우 1-10등 사이 64명(15.6%), 11-20등 사이 70명(17%), 21-30등 사이 37명(9%), 31등 이상이 25명(6.1%)이었다. 일반계고등학교의 경우 1-10등 사이 60명(14.6%), 11-20등 사이 73명(17.8%), 21-30등 사이 51명(12.5%), 31등 이상이 25명(6.1%)이었다.

사회점수는 외국어 및 국제고등학교의 경우 90점 이상이 105명(25.6%), 80-89점 사이 61명(14.9%), 70-79점 사이 26명(6.3%), 70점 미만 5명(1.2%) 순이었으며, 일반계고등학교의 경우 70점 미만 81명(19.8%), 70-79점 사이 52명(12.7%), 80-89점 사이 44명(10.8%), 90점 이상 33명(8%)순으로 나타났다.

부모의 교육수준은 아버지와 어머니 모두 외국어 및 국제 고등학교의 경

우 4년제 대학교 졸업 및 대학원 졸업 이상이 가장 많았고, 일반계고등학교에서는 고등학교 졸업 이하 및 4년제 대학교 졸업이 가장 많았다.

대학입학 시 희망하는 과는 외국어 및 국제 고등학교의 경우 경상계열 65명(15.8%), 국제계열 54명(13.2%), 어문계열 37명(9%), 법학부 18명(4.4%), 의대 및 자연계열 17명(4.1%), 기타 6명(1.5%) 순으로 나타났다. 일반계고등학교에서는 어문계열 79명(19.3%), 경상계열 57명(13.9%), 국제계열 32명(7.8%), 의대 및 자연계열 22명(5.4%), 기타 12명(2.9%), 법학부 9명(2.2%)순으로 조사되었다.

<표 III-1> 학교유형별 응답자들의 개인적인 특성 빈도(%)

구분	학교유형	외국어 및	일반계	합계
		국제고등학교	고등학교	
성별	남	52(12.7)	73(17.8)	125(30.5)
	여	145(35.3)	140(34.2)	285(69.5)
외국에 다녀온 경험	유	169(41.2)	80(19.5)	249(60.7)
	무	28(6.8)	133(32.5)	161(39.3)
외국에 다녀온 이유	여행	92(36.9)	66(26.5)	158(63.4)
	어학연수	22(8.9)	8(3.2)	30(12.1)
	살아본 경험	55(22.1)	6(2.4)	61(24.5)
성적	1-10등 사이	64(15.6)	60(14.6)	124(30.2)
	11-20등 사이	70(17)	73(17.8)	143(34.8)
	21-30등 사이	37(9)	51(12.5)	88(21.5)
	31등 이상	25(6.1)	25(6.1)	50(12.2)
	알지 못함	1(0.3)	4(1)	5(1.3)
사회 점수	90점 이상	105(25.6)	33(8)	138(33.6)
	80-89점 사이	61(14.9)	44(10.8)	105(25.7)
	70-79점 사이	26(6.3)	52(12.7)	78(19)
	70점 미만	5(1.2)	81(19.8)	86(21)
	알지 못함	0	3(0.7)	3(0.7)
아버지 교육수준	고등학교졸업 이하	10(2.4)	86(21)	96(23.4)
	전문대학졸업	4(1)	13(3.2)	17(4.2)
	대학교졸업	99(24.1)	100(24.4)	199(48.5)
	대학원졸업 이상	83(20.2)	11(2.7)	94(22.9)
	알지 못함	1(0.3)	3(0.7)	4(1)

구분	학교유형	외국어 및	일반계	합계
		국제고등학교	고등학교	
어머니 교육수준	고등학교졸업 이하	25(6.1)	131(32)	156(38.1)
	전문대학졸업	5(1.2)	4(1)	9(2.2)
	대학교졸업	115(28)	71(17.3)	186(45.3)
	대학원졸업 이상 알지 못함	51(12.4) 1(0.3)	5(1.2) 2(0.5)	56(13.6) 3(0.8)
대학입학 시 희망하는 과	어문계열	37(9)	79(19.3)	116(28.3)
	국제계열	54(13.2)	32(7.8)	86(21)
	법학부	18(4.4)	9(2.2)	27(6.6)
	경상계열	65(15.8)	57(13.9)	122(29.7)
	의대 및 자연계열	17(4.1)	22(5.4)	39(9.5)
	기타 알지 못함	6(1.5) 0(0)	12(2.9) 2(0.5)	18(4.4) 2(0.5)
합계		197(48)	213(52)	410(100)

## 2. 연구도구

본 연구는 1995년 유네스코에서 실시한 “국제이해교육의 실태와 국제비교 연구”라는 정책연구에서 이용한 설문 문항들을 다시 국제이해교육의 정의를 바탕으로 4가지 영역으로 구분, 재구성하였으며 본 설문문항은 국제이해교육 부분에 종사하고 있는 전문가의 검토를 받았다.

본 연구의 측정도구는 크게 4가지 부분으로 이루어져 있다. 첫 번째는 세계적인 시각에 대한 것으로, 이 부분은 유네스코의 설문지 중 타국에 대한 의식과 태도, 자국에 대한 의식과 태도 등에 관한 부분들을 선택적으로 발췌, 재구성 하였다. 두 번째는 문화간 이해에 대한 것으로 문화상대주의적 의식 성향과 타문화에 대한 수용성 부분으로 이루어져 있으며, 세 번째는 세계적인 문제나 이슈에 관한 것으로 환경, 인권, 전쟁과 평화, 빈곤·기아·식량에 대한 관심이나 흥미 정도, 참여의지 정도를 알아볼 수 있는 질문들로 구성되어 있다. 마지막은 세계체제(세계시민성)에 관한 것으로 국가간 상호

의존성, 국제기구·세계정부에 대한 부분으로 이루어져 있다.

측정도구는 Likert 5점 척도를 사용하며 문항 당 ‘매우 그렇다’를 5점, ‘그런 편이다’를 4점, ‘그저 그렇다’를 3점, ‘그렇지 않은 편이다’를 2점, ‘전혀 그렇지 않다’를 1점으로 환산하여 평균을 구하였다. 설문 문항은 총 52문항으로 구성되어 있으며, 그 구성내용 및 신뢰도는 다음 <표 III-2>와 같다.

<표 III-2> 설문 문항의 구성내용 및 신뢰도

영역	항목구성	문항 번호	문항 수	신뢰도 Cronbach's $\alpha$
세계적 시각	자국에 대한 의식과 태도	3,4,8,9,10	5	.759
	타국에 대한 의식과 태도	1,2,5,6,7,11	6	.744
문화간 이해	문화상대주의적 의식 성향	12,14,16,17,19	5	.626
	타문화에 대한 수용성	13,15,18	3	.645
세계적 문제	환경	23,25,34,40, 41,42,43	7	.747
	인권	21,33,35, 37,38	5	.780
	전쟁과 평화	20,22,24,30, 32,39	6	.706
	빈곤·기아·식량	26,27,28,29, 31,36	6	.622
세계체제	국가간 상호의존성	44,47,49,51	4	.629
	국제기구·세계정부	45,46,48,50,52	5	.624
계		52		

### 3. 자료처리 및 통계분석

본 연구를 수행하기 위해 회수된 자료는 통계 package 프로그램인 SPSS 17.0을 이용하여 분석하였다.

먼저, 각 영역의 신뢰도 검증을 위해서 Cronbach's  $\alpha$ 값을 검토하였다.

두 번째로, 본 연구 대상 학생들의 특성을 파악하기 위해서 각 변인에 대한 기술통계치를 구하고자 빈도 분석을 실시하였다.

세 번째로, T-test를 사용하여 외국어고등학교 및 국제고등학교와 일반계고등학교 학생들의 국제이해에 관한 인식의 차이를 확인하였다.

네 번째로, 학생들의 다양한 배경에 따라 국제이해 인식의 수준을 비교하기 위하여 분산분석(ANOVA)를 실시하였으며 등분산인 경우 LSD, 이분산일 경우 Dunnett C로 사후검증을 실시하였다.

### IV. 연구 결과

#### 1. 외국어고등학교 및 국제고등학교와 일반계고등학교 학생들의 국제이해에 대한 인식 비교

외국어고등학교 및 국제고등학교 학생들과 일반계고등학교 학생들의 국제이해에 대한 인식에 차이가 있는가를 알아보기 위하여 t-검정을 실시하였으며 그 결과는 아래 <표 IV-1>과 같다.

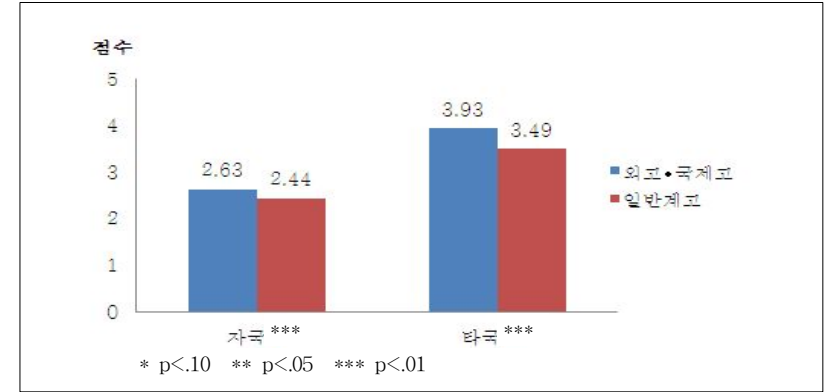
<표 IV-1>에서 보는 바와 같이 외국어 및 국제 고등학교 학생들과 일반계고등학교 학생들의 국제이해에 대한 인식의 정도를 비교한 결과, 전 영역에서 외국어 및 국제 고등학교 학생들이 높은 것으로 나타났다.

Levene의 등분산 검증결과, 세계적 시각의 영역 중 타국에 대한 의식과 태도 부문( $F=8.110$ ,  $p=.005$ )과 세계적인 문제나 이슈의 영역 중 빈곤·기아·식량 부문( $F=3.560$ ,  $p=.060$ )의 경우를 제외하고는 등분산이 가정되었으며(자국  $F=.623$ ,  $p=.430$ ; 문화상대주의  $F=1.808$ ,  $p=.180$ ; 타문화 수용성  $F=1.236$ ,  $p=.267$ ; 환경  $F=1.784$ ,  $p=.182$ ; 인권  $F=.511$ ,  $p=.475$ ; 전쟁과 평화  $F=1.746$ ,  $p=.187$ ; 상호의존성  $F=.192$ ,  $p=.662$ ; 국제기구·세계정부  $F=.329$ ,  $p=.567$ ), t-검정 결과 유의수준 10%하에서 외국어 및 국제 고등학교와 일반계고등학교 학생들 사이에는 전 영역에서 통계적으로 유의미한 차이가 있는 것으로 나타났다(자국  $t=2.631$ ,  $df=408$ ,  $p=.009$ ; 타국  $t=7.781$ ,  $df=399.633$ ,  $p=.000$ ; 문화상대주의  $t=8.220$ ,  $df=408$ ,  $p=.000$ ; 타문화 수용성  $t=2.091$ ,  $df=408$ ,  $p=.037$ ; 환경  $t=3.909$ ,  $df=408$ ,  $p=.000$ ; 인권  $t=7.458$ ,  $df=408$ ,  $p=.000$ ; 전쟁과 평화  $t=4.925$ ,  $df=408$ ,  $p=.000$ ; 빈곤·기아·식량  $t=2.763$ ,  $df=406.724$ ,  $p=.006$ ; 상호의존성  $t=4.223$ ,  $df=408$ ,  $p=.000$ ; 국제기구·세계정부  $t=3.681$ ,  $df=408$ ,  $p=.000$ ).

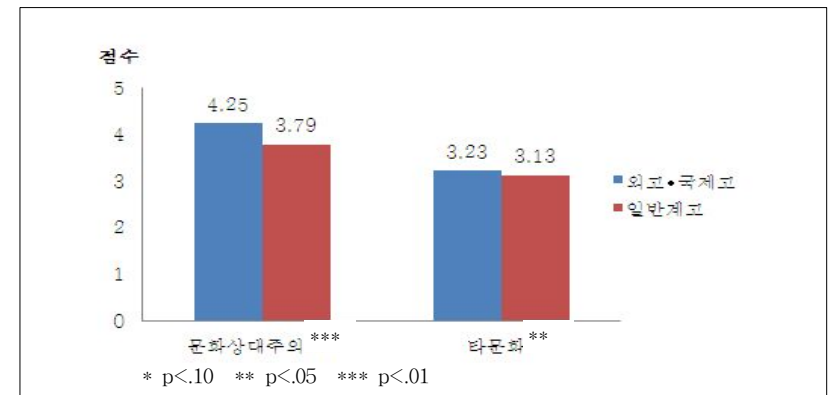
<표 IV-1> 외교 및 국제고와 일반계고 학생들의 국제이해 인식 비교

영역	항목	구분	N	M	SD	T	유의 확률
세계적 시각	자국에 대한 의식과 태도	외고·국제고	197	2.63	.76	2.631***	.009
		일반계고	213	2.44	.72		
	타국에 대한 의식과 태도	외고·국제고	197	3.93	.62	7.781***	.000
		일반계고	213	3.40	.78		
문화간 이해	문화상대주의적 의식 성향	외고·국제고	197	4.25	.53	8.220***	.000
		일반계고	213	3.79	.61		
	타문화에 대한 수용성	외고·국제고	197	3.23	.48	2.091**	.037
		일반계고	213	3.13	.52		
세계적 문제	환경	외고·국제고	197	3.72	.54	3.909***	.000
		일반계고	213	3.50	.59		
	인권	외고·국제고	197	3.73	.62	7.458***	.000
		일반계고	213	3.25	.68		
전쟁과 평화	외고·국제고	197	3.72	.51	4.925***	.000	
	일반계고	213	3.46	.56			
세계 체제	빈곤·기아·식량	외고·국제고	197	3.43	.52	2.763***	.006
		일반계고	213	3.28	.59		
	국가간 상호의존성	외고·국제고	197	3.82	.64	4.223***	.000
		일반계고	213	3.56	.61		
국제기구·세계정부	외고·국제고	197	3.58	.69	3.681***	.000	
	일반계고	213	3.34	.67			

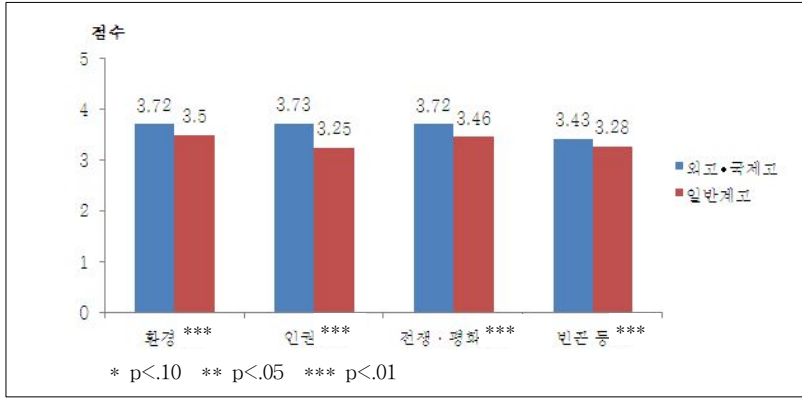
\* p<.10 \*\* p<.05 \*\*\* p<.01



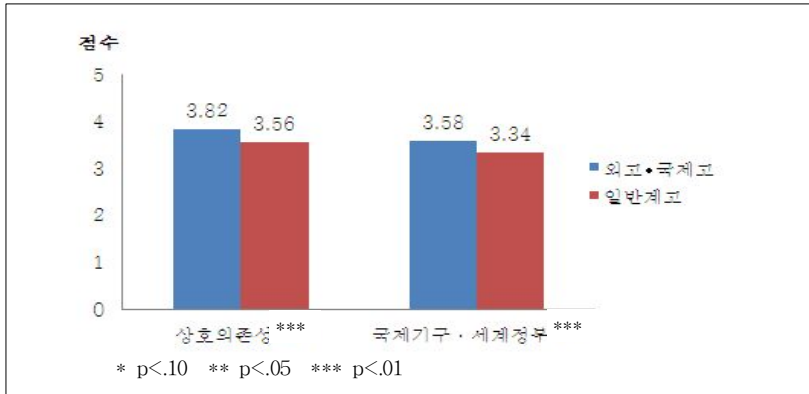
<그림 IV-1> 학교유형별 세계적 시각에 대한 인식 비교



<그림 IV-2> 학교유형별 문화간 이해에 대한 인식 비교



<그림 IV-3> 학교유형별 세계적인 문제나 이슈에 대한 인식 비교



<그림 IV-4> 학교유형별 세계체제에 대한 인식 비교

그러나 학교유형별로 국제이해에 대한 인식에 영향을 미치는 변수에는 차이가 있을 수 있으므로 그에 대한 분석과 비교가 필요하다. 하지만 지면의 제약 상 각 독립변인별 t-검정과 ANOVA 결과는 부록에 제시하였다.

외국어고등학교 및 국제고등학교와 일반계고등학교 학생들의 국제이해에

대한 인식에 영향을 미치는 변수들을 살펴보면 다음 <표 IV-2>와 같다.

<표 IV-2> 외교 및 국제고와 일반계고 학생들의 국제이해 인식에 영향을 미치는 독립변인

종속변인	외국어·국제고등학교	일반계고등학교
	독립변인	독립변인
세계적 시각	자국에 대한 의식과 태도	아버지 교육수준*
	타국에 대한 의식과 태도	희망학과***, 성적**, 부모의 교육수준(父**,母***), 희망학과**, 사회점수**
문화간 이해	문화상대주의적 의식 성향	성별***, 사회점수**, 희망학과*
	타문화에 대한 수용성	성적*
세계적 문제	환경	성별***, 사회점수***
	인권	어머니 교육수준*, 희망학과*, 사회점수*, 사회점수*
	전쟁과 평화	성적**, 어머니 교육수준*, 희망학과**, 사회점수**, 성별**, 희망학과**, 외국에 다녀온 경험**, 희망학과*
	빈곤·기아·식량	성별***, 희망학과**
세계 체제	국가간 상호의존성	성별***, 성적**, 희망학과**, 사회점수***
	국제기구·세계정부	희망학과***, 성적**, 어머니 교육수준*, 희망학과**, 사회점수**

\* p<.10 \*\* p<.05 \*\*\* p<.01

<표 IV-2>에서 보는 바와 같이, 외국어고등학교 및 국제고등학교와 일반 고등학교 학생들의 국제이해에 대한 인식에 영향을 미치는 변수가 각각 다름을 확인 할 수 있었다.

먼저 세계적 시각의 영역 중 자국에 대한 의식과 태도 부분에서는, 외국어고등학교 및 국제고등학교의 경우 유의미한 차이가 발견되지 않았다. 그러나 일반계고등학교의 경우 아버지의 교육수준( $F=2.247, p=.084$ )에 따른 유의미한 차이가 나타났는데 아버지의 교육수준이 낮을수록 높게 나타나는 것으로 조사되었다.

타국에 대한 의식과 태도 부분에서는, 외국어고등학교 및 국제고등학교에서 대학입학 시 희망학과( $F=5.462, p=.000$ )에 따라 유의미한 차이가 나타났는데 국제계열을 희망하는 학생들이 가장 높게 나타났다. 반면 일반계고등학교에서는 대학입학 시 희망학과( $F=2.560, p=.028$ ) 이외에도 외국에 다녀온 경험( $t=5.584, df=198.498, p=.000$ ), 성적( $F=4.520, p=.004$ ), 부모의 교육수준(아버지  $F=3.654, p=.013$ ; 어머니  $F=4.441, p=.005$ ), 사회 점수( $F=3.751, p=.012$ )에 따라 유의미한 차이가 발견되었다. 즉, 외국에 다녀온 경험이 있고, 성적이 우수하며 부모의 교육수준이 높고, 대학입학 시 국제계열을 희망하는 학생일수록 더 높게 나타났다.

문화간 이해의 영역 중 문화상대주의적 의식 성향 부분에서는 외국어고등학교 및 국제고등학교 학생들의 경우 유의미한 차이를 보이는 변수가 나타나지 않았다. 반면 일반계고등학교 학생들의 경우 성별( $t=-3.153, df=211, p=.002$ ), 사회점수( $F=3.583, p=.015$ ), 희망학과( $F=2.242, p=.052$ )에 따른 유의미한 차이가 나타났는데, 여학생이 남학생 보다, 대학입학 시 경상계열, 어문계열, 국제계열을 희망할수록, 사회 점수가 70점 이상인 학생들이 더 높게 나타났다.

타문화에 대한 수용성 부분에서는 외국어고등학교 및 국제고등학교 학생들의 경우 성적( $F=2.278, p=.081$ )에 따른 유의미한 차이가 나타났지만, 일반

계고등학교의 경우 유의미한 차이를 보이는 변수가 발견되지 않았다.

세계적인 문제나 이슈의 영역 중 환경 부문에서는 외국어고등학교 및 국제고등학교 학생들의 경우 유의미한 차이를 보이는 변수가 발견되지 않았다. 하지만 일반계고등학교 학생들의 경우 성별( $t=-4.263, df=211, p=.000$ ), 사회점수( $F=5.126, p=.002$ )에 따른 유의미한 차이가 나타났는데, 여학생이 남학생 보다, 사회점수가 70점 이상인 학생들이 더 높게 나타나는 것이 발견되었다.

인권 부문에서는 외국어고등학교 및 국제고등학교 학생들의 경우 어머니의 교육수준( $F=2.249, p=.084$ ), 대학입학 시 희망학과( $F=2.126, p=.064$ ), 사회점수( $F=2.285, p=.080$ )에 따른 유의미한 차이가 발견되었는데, 어머니의 교육수준이 높고, 대학입학 시 국제계열을 희망하며, 사회 점수가 80점 이상인 학생들이 더 높게 나타나는 것으로 조사되었다. 그러나 일반계고등학교 학생들의 경우 성별( $t=-2.534, df=211, p=.012$ ), 대학입학 시 희망학과( $F=2.602, p=.026$ ), 사회점수( $F=2.510, p=.060$ )에 따른 유의미한 차이가 발견되었다. 즉 여학생이 남학생 보다, 대학입학 시 국제계열을 희망하며, 사회 점수가 70점 이상인 학생들이 더 높게 나타나는 것을 알 수 있었다.

전쟁과 평화 부문에서는 외국어고등학교 및 국제고등학교 학생들의 경우 대학입학 시 희망학과( $F=2.898, p=.015$ ), 사회점수( $F=2.778, p=.042$ ), 성적( $F=2.350, p=.074$ ), 어머니의 교육수준( $F=2.333, p=.075$ )에 따른 유의미한 차이가 나타났는데, 대학입학 시 국제계열을 희망하고, 사회점수가 80점 이상이며, 성적이 우수하고, 어머니의 교육수준이 높을수록 더 높게 나타나는 것으로 조사되었다. 반면 일반계고등학교 학생들의 경우에는 성별( $t=-2.179, df=171.886, p=.031$ ), 외국에 다녀온 경험의 유무( $t=2.289, df=211, p=.023$ ), 성적( $F=2.894, p=.036$ ), 사회점수( $F=4.151, p=.007$ ), 대학입학 시 희망학과( $F=2.110, p=.066$ )에 따라 유의미한 차이를 보이고 있는데, 여학생이며 외국에 다녀온 경험이 있고, 성적이 우수하며, 대학입학 시 국제계열을 희망하는

학생들이 더 높게 나타나는 것을 알 수 있었다.

세계적인 문제나 이슈의 영역 중 마지막 부문인 빈곤·기아·식량 부문에서는 외국어고등학교 및 국제고등학교 학생들의 경우 유의미한 차이를 보이는 변수가 발견되지 않았다. 그러나 일반계고등학교 학생들의 경우 성별 ( $t=-3.317$ ,  $df=211$ ,  $p=.001$ ), 대학입학 시 희망학과( $F=2.420$ ,  $p=.037$ )에 따른 유의미한 차이가 발견되었는데 여학생이 남학생 보다, 그리고 대학입학 시 국제계열을 희망하는 학생들이 더 높게 나타나는 것을 알 수 있었다.

세계체제의 영역 중 국가간 상호의존성 부분 역시 외국어고등학교 및 국제고등학교 학생들의 경우 유의미한 변수를 찾을 수 없었다. 하지만 일반계고등학교 학생들의 경우 성별( $t=-2.660$ ,  $df=211$ ,  $p=.008$ ), 성적( $F=2.841$ ,  $p=.039$ ), 대학입학 시 희망학과( $F=2.684$ ,  $p=.023$ ), 사회점수( $F=5.043$ ,  $p=.002$ )에 따른 유의미한 차이를 발견할 수 있었는데 여학생이 남학생 보다, 성적이 우수할수록, 대학입학 시 국제계열을 희망하는 학생들이 더 높게 나타나는 것을 확인 할 수 있었다.

마지막으로 국제기구·세계정부 부문에서는 외국어고등학교 및 국제고등학교 학생들의 경우 대학입학 시 희망학과( $F=3.813$ ,  $p=.003$ )에 따른 유의미한 차이가 발견되었는데, 대학입학 시 국제계열을 희망하는 학생들이 높게 나타났다. 반면 일반계고등학교 학생들의 경우 대학입학 시 희망학과( $F=2.775$ ,  $p=.019$ ) 이외에도 성적( $F=3.142$ ,  $p=.026$ ), 사회점수( $F=3.552$ ,  $p=.015$ ), 어머니의 교육수준( $F=2.261$ ,  $p=.082$ )에 따른 유의미한 차이를 보이고 있는데, 성적이 우수하고 대학입학 시 법학부나 국제계열을 희망하며, 어머니의 교육수준이 전문대졸 이상이며, 사회점수가 70점 이상인 학생들이 더 높게 나타나는 것을 알 수 있었다.

## 2. 학생들의 개인적인 특성에 따른 국제이해에 대한 인식

### (1) 성별에 따른 국제이해에 대한 인식의 정도

성별에 따른 학생들의 국제이해에 대한 인식에 차이가 있는가를 알아보기 위하여 t-검정을 실시하였으며 그 결과는 아래 <표 IV-3>과 같다.

<표 IV-3>에서 보는 바와 같이 성별에 따른 국제이해에 대한 인식의 정도는 문화간 영역 중 타문화에 대한 수용성 부문을 제외하고는 모두 여학생이 남학생보다 높은 것으로 나타났다.

Levene의 등분산 검증결과, 세계적 시각의 영역 중 타국에 대한 의식과 태도 부문( $F=7.768$ ,  $p=.006$ ), 문화간 이해의 영역 중 문화상대주의적 의식 성향 부문( $F=6.199$ ,  $p=.013$ ), 세계적인 문제나 이슈의 영역 중 환경( $F=11.929$ ,  $p=.001$ ) 및 빈곤·기아·식량 부문( $F=8.864$ ,  $p=.003$ ), 그리고 세계체제의 영역 중 상호의존성 부문( $F=9.859$ ,  $p=.002$ )을 제외하고는 등분산이 가정되었다(자국  $F=.628$ ,  $p=.429$ ; 타문화 수용성  $F=.272$ ,  $p=.602$ ; 인권  $F=1.658$ ,  $p=.199$ ; 전쟁과 평화  $F=.251$ ,  $p=.617$ ; 국제기구·세계정부  $F=1.698$ ,  $p=.193$ ). t-검정 결과 유의수준 10%하에서 성별에 따른 국제이해에 대한 인식의 정도는 문화간 이해의 영역 중 타문화에 대한 수용성 부문을 제외한 모든 부문에서 유의미한 차이가 있는 것으로 나타났다(자국  $t=-1.779$ ,  $df=408$ ,  $p=.076$ ; 타국  $t=-1.819$ ,  $df=208.189$ ,  $p=.070$ ; 문화상대주의  $t=-3.047$ ,  $df=193.470$ ,  $p=.003$ ; 환경  $t=-2.889$ ,  $df=190.284$ ,  $p=.004$ ; 인권  $t=-2.505$ ,  $df=408$ ,  $p=.013$ ; 전쟁과 평화  $t=-2.401$ ,  $df=408$ ,  $p=.017$ ; 빈곤·기아·식량  $t=-1.973$ ,  $df=194.277$ ,  $p=.050$ ; 상호의존성  $t=-2.146$ ,  $df=203.849$ ,  $p=.033$ ; 국제기구·세계정부  $t=-1.774$ ,  $df=408$ ,  $p=.077$ ).

<표 IV-3> 성별에 따른 학생들의 국제이해 인식 비교

영역	항목	구분	N	M	SD	T	유의 확률
세계적 시각	자국에 대한 의식과 태도	남	125	2.44	.77	-1.779*	.076
		여	285	2.58	.72		
	타국에 대한 의식과 태도	남	125	3.55	.83	-1.819*	.070
여		285	3.70	.71			
문화간 이해	문화상대주의적 의식 성향	남	125	3.86	.71	-3.047***	.003
		여	285	4.08	.56		
	타문화에 대한 수용성	남	125	3.23	.53	1.370	.172
여		285	3.16	.49			
세계적 문제	환경	남	125	3.47	.68	-2.889***	.004
		여	285	3.66	.52		
	인권	남	125	3.35	.75	-2.505**	.013
		여	285	3.54	.66		
	전쟁과 평화	남	125	3.49	.56	-2.401**	.017
여		285	3.63	.54			
빈곤·기아·식량	남	125	3.26	.65	-1.973*	.050	
	여	285	3.39	.51			
세계체제	국가간 상호의존성	남	125	3.58	.71	-2.146**	.033
		여	285	3.74	.60		
	국제기구· 세계정부	남	125	3.36	.74	-1.774*	.077
여		285	3.50	.66			

\* p<.10 \*\* p<.05 \*\*\* p<.01

(2) 외국에 다녀온 경험에 따른 국제이해에 대한 인식의 정도

외국에 다녀온 경험에 따른 학생들의 국제이해에 대한 인식에 차이가 있는가를 알아보기 위하여 t-검정을 실시하였으며 그 결과는 아래 <표 IV-4>와 같다.

외국에 다녀온 경험에 따른 국제이해에 대한 인식의 정도는 <표 IV-4>에

서 보는 바와 같이 외국에 다녀온 학생이 그렇지 않은 학생 보다 전 영역에서 높은 것으로 나타났다.

Levene의 등분산 검증결과, 세계적 시각의 영역 중 타국에 대한 의식과 태도 부문(F=10.245, p=.001)과 세계체제의 영역 중 국가간 상호의존성 부문(F=3.009, p=.084)을 제외하고는 등분산이 가정되었다(자국 F=.138, p=.710; 문화상대주의 F=.178, p=.673; 타문화 수용성 F=.320, p=.572; 환경 F=.024, p=.878; 인권 F=.568, p=.451; 전쟁과 평화 F=2.388, p=.123; 빈곤·기아·식량 F=2.307, p=.130; 국제기구·세계정부 F=.063, p=.802). t-검정 결과 유의수준 10%하에서 외국에 다녀온 경험에 따른 국제이해에 대한 인식의 정도는 세계적 시각의 영역 중 타국에 대한 의식과 태도 부문, 문화간 이해의 영역, 세계적인 문제나 이슈의 영역 중 환경, 인권, 전쟁과 평화 부문, 그리고 세계체제의 영역에서 통계적으로 유의미한 차이가 있는 것으로 나타났다(타국 t=7.749, df=281.311, p=.000; 문화상대주의 t=5.318, df=408, p=.000; 타문화 수용성 t=1.680, df=408, p=.094; 환경 t=2.527, df=408, p=.012; 인권 t=3.730, df=408, p=.000; 전쟁과 평화 t=4.238, df=408, p=.000; 상호의존성 t=3.919, df=372.248, p=.000; 국제기구·세계정부 t=3.142, df=408, p=.002). 또한 외국에 다녀온 경험이 있는 학생들 중 외국에서 살아본 경험이 있는 학생들이 여행 및 친지방문으로 외국에 다녀온 학생들 보다 사후검정 결과, 문화간 이해의 영역과 세계적인 문제나 이슈의 영역 중 인권 부문에서 각각 .23523, .16226, .24745정도 유의미하게 높게 나타났다(문화상대주의 F=3.439, p=.034; 타문화 수용성 F=2.347, p=.098; 인권 F=3.954, p=.020).

<표 IV-4> 외국에 다녀온 경험에 따른 학생들의 국제이해 인식 비교

영역	항목	구분	N	M	SD	T	유의 확률
세계적 시각	자국에 대한 의식과 태도	유	249	2.58	.74	1.593	.112
		무	161	2.46	.73		
	타국에 대한 의식과 태도	유	249	3.88	.62	7.749***	.000
		무	161	3.30	.80		
문화간 이해	문화상대주의적 의식 성향	유	249	4.14	.62	5.318***	.000
		무	161	3.82	.57		
	타문화에 대한 수용성	유	249	3.21	.50	1.680*	.094
		무	161	3.13	.51		
세계적 문제	환경	유	249	3.66	.58	2.527**	.012
		무	161	3.51	.56		
	인권	유	249	3.58	.71	3.730***	.000
		무	161	3.32	.65		
전쟁과 평화	유	249	3.68	.52	4.238***	.000	
	무	161	3.44	.57			
세계체제	빈곤·기아·식량	유	249	3.38	.59	1.237	.217
		무	161	3.31	.51		
	국가간 상호의존성	유	249	3.78	.66	3.919***	.000
		무	161	3.54	.58		
국제기구·세계정부	유	249	3.54	.68	3.142***	.002	
	무	161	3.32	.68			

\* p<.10 \*\* p<.05 \*\*\* p<.01

(3) 성적에 따른 국제이해에 대한 인식의 정도

① 외국어고등학교 및 국제고등학교

외국어 및 국제고등학교와 일반고등학교의 성적과 관련된 절대점수가 있다면 두 학교유형을 동시에 살펴볼 수 있지만, 상대적 등수이기 때문에

서로 비교할 수 있지 않아 학교유형별로 ANOVA 분석을 실시하였다. 그 결과 외국어고등학교 및 국제고등학교에서는 유의수준 10%하에서 세계적 시각의 영역 중 타국에 대한 의식과 태도 부문(F=2.278, p=.081)과 세계적인 문제나 이슈의 영역 중 전쟁과 평화 부문(F=2.350, p=.074)에서 유의미한 차이가 발견되었으며, 분석 결과는 부록에 제시하였다(자국 F=1.630, p=.184; 타국 F=1.006, p=.391; 문화상대주의 F=.642, p=.589; 환경 F=1.157, p=.327; 인권 F=.421, p=.738; 빈곤·기아·식량 F=1.006, p=.391; 상호의존성 F=.272, p=.845; 국제기구·세계정부 F=.084, p=.969).

② 일반고등학교

일반계 고등학교의 경우 <표 IV-5>에서 보는 바와 같이, 유의수준 10%하에서 세계적 시각의 영역 중 타국에 대한 의식과 태도 부문(F=4.520, p=.004)과 세계적인 문제나 이슈의 영역 중 전쟁과 평화 부문(F=2.894, p=.036), 그리고 세계체제의 영역(상호의존성 F=2.841, p=.039; 국제기구·세계정부 F=3.142, p=.026)에서 유의미한 차이가 나타나는 것을 발견하였다(자국 F=1.432, p=.234; 문화상대주의 F=1.656, p=.178; 타문화 수용성 F=.120, p=.948; 환경 F=.792, p=.499; 인권 F=.297, p=.828; 빈곤·기아·식량 F=.799, p=.496).

사후검증 결과를 살펴보면, 세계적 시각의 영역 중 타국에 대한 의식과 태도 부문, 문화간 이해의 영역 중 문화상대주의적 의식 성향 부문, 그리고 세계적인 문제나 이슈의 영역 중 전쟁과 평화 부문 및 세계체제의 영역에서 1-20등 사이의 중상위권 학생들이 31등 이상의 하위권 학생들보다 유의미하게 높게 나타나는 것이 발견되었다.

<표 IV-5> 성적에 따른 일반계고등학교 학생들의 국제이해에 대한 인식 비교

영역	항목	구분	N	M	SD	F	유의 확률
세계적 시각	자국에 대한 의식과 태도	1-10등 사이	60	2.34	.82	1.432	.234
		11-20등 사이	73	2.51	.72		
		21-30등 사이	51	2.53	.58		
		31등 이상	25	2.25	.68		
		합계	209	2.43	.72		
	타국에 대한 의식과 태도	1-10등 사이	60	3.54	.76	4.520***	.004
		11-20등 사이	73	3.52	.69		
		21-30등 사이	51	3.26	.76		
		31등 이상	25	2.97	.92		
		합계	209	3.40	.78		
문화간 이해	문화상대주의적 의식 성향	1-10등 사이	60	3.92	.57	1.656	.178
		11-20등 사이	73	3.76	.56		
		21-30등 사이	51	3.80	.65		
		31등 이상	25	3.62	.73		
		합계	209	3.80	.61		
	타문화에 대한 수용성	1-10등 사이	60	3.14	.55	.120	.948
		11-20등 사이	73	3.11	.57		
		21-30등 사이	51	3.14	.38		
		31등 이상	25	3.08	.54		
		합계	209	3.12	.52		
세계적 문제	환경	1-10등 사이	60	3.57	.60	.792	.499
		11-20등 사이	73	3.51	.56		
		21-30등 사이	51	3.50	.58		
		31등 이상	25	3.35	.72		
		합계	209	3.50	.60		
	인권	1-10등 사이	60	3.26	.73	.297	.828
		11-20등 사이	73	3.31	.60		
		21-30등 사이	51	3.20	.66		
		31등 이상	25	3.22	.84		
		합계	209	3.26	.68		
	전쟁과 평화	1-10등 사이	60	3.56	.57	2.894**	.036
		11-20등 사이	73	3.49	.50		
		21-30등 사이	51	3.44	.57		
		31등 이상	25	3.18	.59		
		합계	209	3.46	.56		

영역	항목	구분	N	M	SD	F	유의 확률
세계적 문제	빈곤·기아·식량	1-10등 사이	60	3.22	.60	.799	.496
		11-20등 사이	73	3.28	.59		
		21-30등 사이	51	3.39	.60		
		31등 이상	25	3.24	.53		
		합계	209	3.29	.59		
세계 체제	국가간 상호의존성	1-10등 사이	60	3.67	.64	2.841**	.039
		11-20등 사이	73	3.64	.65		
		21-30등 사이	51	3.42	.50		
		31등 이상	25	3.37	.53		
		합계	209	3.56	.61		
	국제기구· 세계정부	1-10등 사이	60	3.43	.65	3.142**	.026
		11-20등 사이	73	3.45	.76		
		21-30등 사이	51	3.22	.51		
		31등 이상	25	3.06	.64		
		합계	209	3.34	.67		

\* p<.10 \*\* p<.05 \*\*\* p<.01

종합해보면, 일반계고등학교에 비하여 외국어고등학교 및 국제고등학교 학생들의 경우 상위권과 하위권의 성적의 차이는 비교적 동질한 집단으로서 인지적으로는 큰 차이가 아닐 수 있기 때문에, 성적의 영향이 작은 것으로 보인다.

(4) 사회 점수에 따른 국제이해에 대한 인식의 정도

① 외국어고등학교 및 국제고등학교

모든 학교유형의 사회 시험 문제가 비슷한 난이도라면, 학교유형별 검사가 따로 필요하지 않을 것이다. 그러나 사회 시험 문제의 난이도가 모두 다르다고 가정한다면, 학교유형별 사회 시험 문제를 모두 분석하여야 한다. 하지만 현실적으로 모든 학교의 문제를 분석한다는 것은 불가능하기 때문에,

여기에서는 외국어고등학교 및 국제고등학교와 일반계고등학교로 구분하여 사회 점수에 따른 국제이해에 대한 인식을 알아보려고 한다.

학교유형별로 ANOVA 분석을 실시한 결과, 외국어 및 국제고등학교 학생들의 사회점수에 따른 국제이해에 대한 인식의 정도는 세계적인 문제나 이슈의 영역 중 인권 부문(F=2.285, p=.080)과 전쟁과 평화 부문(F=2.778, p=.042)에서만 유의미한 차이가 나타났다.

사후검증 결과를 보면, 세계적인 문제나 이슈의 영역 중 인권 부문이 이분산으로서 Dunnett C의 사후검정 결과, 80점 이상의 사회점수를 받은 학생들이 70점 미만의 사회점수를 받은 학생들보다 유의미하게 높게 나타났다.

<표 IV-6> 사회 점수에 따른 외교 및 국제고 학생들의 국제이해 인식 비교

영역	항목	구분	N	M	SD	F	유의 확률
세계적 시각	자국에 대한 의식과 태도	90점 이상	105	2.57	.77	1.013	.388
		80-89점 사이	61	2.64	.78		
		70-79점 사이	26	2.79	.68		
		70점 미만 합계	5 197	3.00 2.63	.32 .76		
세계 체제	타국에 대한 의식과 태도	90점 이상	105	3.95	.65	.864	.461
		80-89점 사이	61	3.92	.59		
		70-79점 사이	26	3.96	.57		
		70점 미만 합계	5 197	3.50 3.93	.57 .62		
문화간 이해	문화상대주의적 의식 성향	90점 이상	105	4.30	.56	1.106	.348
		80-89점 사이	61	4.24	.50		
		70-79점 사이	26	4.09	.42		
		70점 미만 합계	5 197	4.36 4.25	.71 .53		
문화간 이해	타문화에 대한 수용성	90점 이상	105	3.28	.50	1.544	.204
		80-89점 사이	61	3.22	.49		
		70-79점 사이	26	3.09	.41		
		70점 미만 합계	5 197	3.00 3.23	.24 .48		

영역	항목	구분	N	M	SD	F	유의 확률
세계적 문제	환경	90점 이상	105	3.68	.56	.547	.650
		80-89점 사이	61	3.78	.53		
		70-79점 사이	26	3.73	.50		
		70점 미만 합계	5 197	3.57 3.72	.30 .54		
세계적 문제	인권	90점 이상	105	3.74	.65	2.285*	.080
		80-89점 사이	61	3.82	.64		
		70-79점 사이	26	3.63	.38		
		70점 미만 합계	5 197	3.12 3.73	.46 .62		
세계적 문제	전쟁과 평화	90점 이상	105	3.73	.52	2.778**	.042
		80-89점 사이	61	3.82	.51		
		70-79점 사이	26	3.49	.47		
		70점 미만 합계	5 197	3.53 3.72	.43 .51		
세계 체제	빈곤·기아·식량	90점 이상	105	3.40	.53	1.448	.230
		80-89점 사이	61	3.52	.55		
		70-79점 사이	26	3.39	.36		
		70점 미만 합계	5 197	3.10 3.43	.56 .52		
세계 체제	국가간 상호의존성	90점 이상	105	3.81	.69	.281	.839
		80-89점 사이	61	3.86	.58		
		70-79점 사이	26	3.82	.56		
		70점 미만 합계	5 197	3.60 3.82	.65 .64		
세계 체제	국제기구· 세계정부	90점 이상	105	3.56	.72	.453	.715
		80-89점 사이	61	3.62	.66		
		70-79점 사이	26	3.65	.66		
		70점 미만 합계	5 197	3.32 3.58	.64 .69		

\* p<.10 \*\* p<.05 \*\*\* p<.01

② 일반계고등학교

일반계고등학교의 경우 세계적 시각의 영역 중 타국에 대한 의식과 태도 부문(F=3.751, p=.012), 문화간 이해의 영역 중 문화상대주의적 의식 성향 부문(F=3.583, p=.015), 그리고 세계적인 문제나 이슈의 영역 중 환경(F=5.126, p=.002), 인권(F=2.510, p=.060), 전쟁과 평화 부문(F=4.151, p=.007), 마지막으로 세계체제 영역(상호의존성 F=5.043, p=.002; 국제기구·세계정부 F=3.552, p=.015)에서 유의미한 차이가 나타나는 것을 발견하였다.

사후검증 결과를 보면, 세계적 시각의 영역이 이분산으로서 Dunnett C의 사후검정 결과, 타국에 대한 의식과 태도 부문에서 70-89점 사이의 사회점수를 받은 학생들이 문화상대주의적 의식 성향 부문과 환경, 인권 및 전쟁과 평화 부문에서와 마찬가지로 70점 미만의 사회점수를 받은 학생들 보다 유의미하게 높게 나타났다.

<표 IV-7> 사회 점수에 따른 일반계고등학교 학생들의 국제이해 인식 비교

영역	항목	구분	N	M	SD	F	유의 확률
세계적 시각	자국에 대한 의식과 태도	90점 이상	33	2.35	.99	.470	.704
		80-89점 사이	44	2.37	.65		
		70-79점 사이	52	2.44	.58		
		70점 미만	81	2.50	.71		
		합계	210	2.43	.72		
	타국에 대한 의식과 태도	90점 이상	33	3.46	.83	3.751**	.012
80-89점 사이	44	3.49	.72				
70-79점 사이	52	3.61	.53				
70점 미만	81	3.18	.88				
합계	210	3.40	.78				
문화간 이해	문화상대주의적 의식 성향	90점 이상	33	3.78	.56	3.583**	.015
80-89점 사이	44	3.97	.53				
70-79점 사이	52	3.90	.57				
70점 미만	81	3.64	.66				
합계	210	3.80	.61				

영역	항목	구분	N	M	SD	F	유의 확률
문화간 이해	타문화에 대한 수용성	90점 이상	33	2.98	.56	1.727	.163
		80-89점 사이	44	3.07	.53		
		70-79점 사이	52	3.21	.52		
		70점 미만	81	3.18	.49		
		합계	210	3.13	.52		
세계적 문제	환경	90점 이상	33	3.48	.61	5.126***	.002
		80-89점 사이	44	3.72	.52		
		70-79점 사이	52	3.60	.53		
		70점 미만	81	3.33	.62		
		합계	210	3.50	.59		
	인권	90점 이상	33	3.24	.74	2.510*	.060
		80-89점 사이	44	3.40	.69		
		70-79점 사이	52	3.37	.57		
		70점 미만	81	3.10	.72		
		합계	210	3.25	.69		
	전쟁과 평화	90점 이상	33	3.47	.67	4.151***	.007
		80-89점 사이	44	3.61	.55		
70-79점 사이		52	3.58	.46			
70점 미만		81	3.30	.55			
합계		210	3.46	.56			
빈곤·기아·식량	90점 이상	33	3.22	.56	.412	.745	
	80-89점 사이	44	3.31	.56			
	70-79점 사이	52	3.35	.59			
	70점 미만	81	3.25	.63			
	합계	210	3.28	.59			
세계 체제	국가간 상호의존성	90점 이상	33	3.67	.72	5.043***	.002
		80-89점 사이	44	3.61	.54		
		70-79점 사이	52	3.75	.64		
		70점 미만	81	3.37	.55		
		합계	210	3.56	.62		
	국제기구·세계정부	90점 이상	33	3.45	.71	3.552**	.015
80-89점 사이	44	3.40	.69				
70-79점 사이	52	3.50	.61				
70점 미만	81	3.16	.65				
합계	210	3.34	.67				

\* p<.10 \*\* p<.05 \*\*\* p<.01

종합하면, 외국어고등학교 및 국제고등학교에서는 사회점수에 따른 국제 이해에 대한 인식에 큰 의미가 없었지만, 일반계고등학교에서는 성적보다는 더 많은 영향을 갖는 것으로 보인다.

또한 두 학교유형 모두 사회 점수가 높은 학생들이 대부분의 항목에서 국제이해에 대한 인식이 높았다. 그러나 자국에 대한 의식과 태도 부문에서는 사회 점수가 가장 낮은 70점 미만의 학생들이 가장 높게 나타나는 것을 알 수 있었다.

(5) 아버지의 교육수준에 따른 국제이해에 대한 인식의 정도

아버지의 교육수준에 따른 국제이해에 대한 인식의 정도를 확인·비교하기 위하여 ANOVA분석을 실시하였다. 분석결과는 다음 <표 IV-8>과 같다.

아버지의 교육수준에 따른 국제이해에 대한 인식의 정도는 세계적 시각의 영역 중 타국에 대한 의식과 태도 부문(F=12.569, p=.000), 문화간 이해의 영역 중 문화상대주의적 의식 성향 부문(F=7.560, p=.000), 그리고 세계적인 문제나 이슈의 영역 중 인권 부문(F=6.980, p=.000) 및 전쟁과 평화 부문(F=3.573, p=.014), 마지막으로 세계체제의 영역(상호의존성 F=3.972, p=.008; 국제기구·세계정부 F=2.337, p=.073)에서 유의미한 차이가 나타났다.

사후검증 결과를 살펴보면, 세계적 시각의 영역 중 자국에 대한 의식과 태도 부문에서 아버지의 교육수준이 낮은 학생들이 더 높게 나타났다. 하지만 그 외의 대부분의 항목에서는 아버지의 교육수준이 높은 학생일수록 국제이해에 대한 인식이 높은 것을 알 수 있었다. 또한 대학교 졸업이상의 학력을 지닌 아버지를 둔 학생들은 타국에 대한 의식과 태도 부문, 문화상대주의적 의식 성향 부문, 그리고 인권, 전쟁과 평화 부문 및 국가간 상호의존성, 국제기구·세계정부 부문에서 고등학교 졸업 이하의 학력을 지닌 아버지를 둔 학생들보다 유의미하게 더 높게 나타나는 것이 발견되었다.

<표 IV-8> 아버지의 교육수준에 따른 학생들의 국제이해 인식 비교

영역	항목	구분	N	M	SD	F	유의 확률
세계적 시각	자국에 대한 의식과 태도	고등학교졸업이하	96	2.57	.61	1.331	.264
		전문대학 졸업	17	2.19	.78		
		대학교 졸업	199	2.54	.75		
		대학원 졸업이상	94	2.55	.81		
합계	406	2.53	.74				
세계적 시각	타국에 대한 의식과 태도	고등학교졸업이하	96	3.29	.77	12.569***	.000
		전문대학 졸업	17	3.48	.84		
		대학교 졸업	199	3.74	.72		
		대학원 졸업이상	94	3.88	.62		
합계	406	3.66	.75				
문화간 이해	문화 상대주의적 의식성향	고등학교졸업이하	96	3.81	.54	7.560***	.000
		전문대학 졸업	17	3.79	.70		
		대학교 졸업	199	4.03	.65		
		대학원 졸업이상	94	4.20	.56		
합계	406	4.01	.62				
문화간 이해	타문화에 대한 수용성	고등학교졸업이하	96	3.13	.46	.850	.467
		전문대학 졸업	17	3.24	.50		
		대학교 졸업	199	3.16	.52		
		대학원 졸업이상	94	3.24	.50		
합계	406	3.17	.50				
세계적 문제	환경	고등학교졸업이하	96	3.54	.56	1.603	.188
		전문대학 졸업	17	3.46	.57		
		대학교 졸업	199	3.60	.60		
		대학원 졸업이상	94	3.70	.55		
합계	406	3.60	.58				
세계적 문제	인권	고등학교졸업이하	96	3.30	.68	6.980***	.000
		전문대학 졸업	17	3.42	.60		
		대학교 졸업	199	3.45	.71		
		대학원 졸업이상	94	3.74	.65		
합계	406	3.48	.70				
세계적 문제	전쟁과 평화	고등학교졸업이하	96	3.44	.58	3.573**	.014
		전문대학 졸업	17	3.46	.38		
		대학교 졸업	199	3.63	.54		
		대학원 졸업이상	94	3.66	.54		
합계	406	3.59	.55				

영역	항목	구분	N	M	SD	F	유의 확률
세계적 문제	빈곤·기아· 식량	고등학교졸업이하	96	3.32	.58	1.102	.348
		전문대학 졸업	17	3.16	.72		
		대학교 졸업	199	3.35	.54		
		대학원 졸업이상	94	3.41	.57		
		합계	406	3.35	.56		
세계 체제	국가간 상호 의존성	고등학교졸업이하	96	3.51	.58	3.972***	.008
		전문대학 졸업	17	3.56	.50		
		대학교 졸업	199	3.76	.65		
		대학원 졸업이상	94	3.75	.66		
		합계	406	3.69	.64		
세계 체제	국제기구· 세계정부	고등학교졸업이하	96	3.30	.61	2.337*	.073
		전문대학 졸업	17	3.41	.58		
		대학교 졸업	199	3.52	.69		
		대학원 졸업이상	94	3.48	.77		
		합계	406	3.46	.69		

\* p<.10 \*\* p<.05 \*\*\* p<.01

#### (6) 어머니의 교육수준에 따른 국제이해에 대한 인식의 정도

어머니의 교육수준에 따른 국제이해에 대한 인식의 정도를 확인·비교하기 위하여 ANOVA분석을 실시하였으며, 분석결과는 다음 <표 IV-9>와 같다.

어머니의 교육수준에 따른 국제이해에 대한 인식의 정도는 세계적 시각의 영역 중 타국에 대한 의식과 태도 부문(F=15.575, p=.000), 문화간 이해의 영역 중 문화상대주의적 의식 성향 부문(F=8.061, p=.000), 그리고 세계적인 문제나 이슈의 영역(환경 F=3.158, p=.025; 인권 F=10.778, p=.000; 전쟁과 평화 F=8.109, p=.000; 빈곤·기아·식량 F=2.574, p=.054), 마지막으로 국가간 상호의존성(F=4.324, p=.005) 및 국제기구·세계정부 부문(F=5.265, p=.001)을 포함하는 세계체제의 영역에서 유의미한 차이가 나타났다.

사후검증 결과를 살펴보면, 세계적 시각의 영역 중 타국에 대한 의식과 태도 부문, 세계적인 문제나 이슈의 영역 중 빈곤·기아·식량 부문이 이분산

으로서 Dunnett C의 사후검정 결과, 고등학교 졸업 이하의 학력을 지닌 어머니를 둔 학생들 보다 대학교 졸업 이상의 학력을 지닌 어머니를 둔 학생들이 유의미하게 높게 나타났다. 또한 대부분의 다른 항목에서도 어머니의 교육수준이 높은 학생일수록 국제이해에 대한 인식이 높은 것을 알 수 있었다.

<표 IV-9> 어머니의 교육수준에 따른 학생들의 국제이해 인식 비교

영역	항목	구분	N	M	SD	F	유의 확률
세계적 시각	자국에 대한 의식과 태도	고등학교졸업이하	156	2.52	.69	.122	.947
		전문대학 졸업	9	2.53	.79		
		대학교 졸업	186	2.53	.76		
		대학원 졸업이상	56	2.59	.81		
		합계	407	2.54	.74		
세계적 시각	타국에 대한 의식과 태도	고등학교졸업이하	156	3.35	.81	15.575***	.000
		전문대학 졸업	9	3.80	.47		
		대학교 졸업	186	3.82	.65		
		대학원 졸업이상	56	3.93	.69		
		합계	407	3.65	.75		
문화간 이해	문화 상대주의적 의식성향	고등학교졸업이하	156	3.84	.63	8.061***	.000
		전문대학 졸업	9	3.73	.57		
		대학교 졸업	186	4.10	.59		
		대학원 졸업이상	56	4.21	.59		
		합계	407	4.01	.62		
문화간 이해	타문화에 대한 수용성	고등학교졸업이하	156	3.14	.48	1.714	.164
		전문대학 졸업	9	3.00	.62		
		대학교 졸업	186	3.18	.52		
		대학원 졸업이상	56	3.30	.50		
		합계	407	3.18	.50		
세계적 문제	환경	고등학교졸업이하	156	3.49	.62	3.158**	.025
		전문대학 졸업	9	3.63	.42		
		대학교 졸업	186	3.67	.55		
		대학원 졸업이상	56	3.69	.52		
		합계	407	3.60	.58		

영역	항목	구분	N	M	SD	F	유의 확률
세계적 문제	인권	고등학교졸업이하	156	3.24	.69	10.778***	.000
		전문대학 졸업	9	3.49	.43		
		대학교 졸업	186	3.62	.68		
		대학원 졸업이상	56	3.68	.64		
		합계	407	3.48	.70		
	전쟁과 평화	고등학교졸업이하	156	3.43	.58	8.109***	.000
		전문대학 졸업	9	3.33	.33		
		대학교 졸업	186	3.67	.52		
		대학원 졸업이상	56	3.75	.52		
합계		407	3.58	.55			
빈곤·기아· 식량	고등학교졸업이하	156	3.26	.61	2.574*	.054	
	전문대학 졸업	9	3.28	.31			
	대학교 졸업	186	3.40	.54			
	대학원 졸업이상	56	3.46	.51			
	합계	407	3.35	.56			
세계 체제	국가간 상호 의존성	고등학교졸업이하	156	3.55	.60	4.324***	.005
		전문대학 졸업	9	3.86	.47		
		대학교 졸업	186	3.78	.66		
		대학원 졸업이상	56	3.74	.64		
		합계	407	3.69	.64		
	국제기구· 세계정부	고등학교졸업이하	156	3.30	.64	5.265***	.001
		전문대학 졸업	9	3.89	.65		
		대학교 졸업	186	3.55	.68		
		대학원 졸업이상	56	3.52	.76		
합계		407	3.46	.69			

\* p<.10 \*\* p<.05 \*\*\* p<.01

(7) 대학입학 시 희망학과에 따른 국제이해에 대한 인식의 정도

대학입학 시 희망학과에 따른 국제이해에 대한 인식의 정도를 확인·비교하기 위하여 ANOVA분석을 실시하였다. 분석결과는 다음 <표 IV-10>과 같다.

대학입학 시 희망학과에 따른 국제이해에 대한 인식의 정도는 타국에 대

한 의식과 태도 부문, 문화상대주의적 의식 성향 부문, 그리고 환경, 인권, 전쟁과 평화, 빈곤·기아·식량 부문과 국가간 상호의존성 및 국제기구·세계정부 부문에서 유의미한 차이가 나타났다(타국 F=8.638, p=.000; 문화상대주의 F=2.751, p=.019; 환경 F=1.949, p=.085; 인권 F=5.327, p=.000; 전쟁과 평화 F=5.156, p=.000; 빈곤·기아·식량 F=2.416, p=.036; 상호의존성 F=3.836, p=.002; 국제기구·세계정부 F=6.587, p=.000).

사후검증 결과를 살펴보면, 세계적 시각의 영역 중 타국에 대한 의식과 태도 부문, 문화간 이해의 영역 중 문화상대주의적 의식 성향 부문, 그리고 세계적인 문제나 이슈 영역 및 세계체제 영역에서 대학입학 시 국제계열을 희망하는 학생들이 의대 및 자연계열을 희망하는 학생들보다 유의미하게 높게 나타나는 것이 발견되었다. 다시 말해, 대학입학 시 국제계열을 희망하는 학생들이 자국에 대한 의식과 태도 부문을 제외한 대부분의 영역에서 높게 나타난 반면, 의대 및 자연계열을 희망하는 학생들의 경우 자국에 대한 의식과 태도 부문에서는 높게 나타났으나 그 외의 다른 부문에서는 낮게 나타나는 것을 알 수 있다.

<표 IV-10> 대학입학 시 희망학과에 따른 학생들의 국제이해 인식 비교

영역	항목	구분	N	M	SD	F	유의 확률
세계적 시각	자국에 대한 의식과 태도	어문계열	116	2.48	.66	.699	.625
		국제계열	86	2.57	.73		
		법학부	27	2.42	.76		
		경상계열	122	2.50	.76		
		의대·자연계열	39	2.69	.84		
		기타	16	2.61	.85		
	합계	406	2.53	.74			
	타국에 대한 의식과 태도	어문계열	116	3.57	.77	8.638***	.000
		국제계열	86	4.07	.65		
		법학부	27	3.48	.72		
경상계열		122	3.63	.71			

영역	항목	구분	N	M	SD	F	유의 확률
세계적 시각	타국에 대한 의식과 태도	의대·자연계열	39	3.46	.61	8.638***	.000
		기타	16	3.11	.91		
		합계	406	3.66	.75		
문화간 이해	문화상대주의적 의식 성향	어문계열	116	3.96	.57	2.751**	.019
		국제계열	86	4.11	.58		
		법학부	27	4.13	.61		
		경상계열	122	4.06	.58		
		의대·자연계열	39	3.85	.70		
		기타	16	3.65	.91		
		합계	406	4.01	.62		
이해	타문화에 대한 수용성	어문계열	116	3.20	.54	1.340	.246
		국제계열	86	3.28	.51		
		법학부	27	3.14	.46		
		경상계열	122	3.14	.48		
		의대·자연계열	39	3.10	.48		
		기타	16	3.02	.48		
		합계	406	3.18	.50		
세계적 문제	환경	어문계열	116	3.63	.53	1.949*	.085
		국제계열	86	3.63	.60		
		법학부	27	3.71	.62		
		경상계열	122	3.64	.55		
		의대·자연계열	39	3.40	.63		
		기타	16	3.36	.71		
		합계	406	3.60	.58		
		문제	인권	어문계열	116		
국제계열	86			3.72	.66		
법학부	27			3.60	.74		
경상계열	122			3.45	.67		
의대·자연계열	39			3.32	.74		
기타	16			2.88	.98		
합계	406			3.48	.70		
문제	전쟁과 평화	어문계열	116	3.55	.51	5.156***	.000
		국제계열	86	3.77	.58		
		법학부	27	3.68	.40		
		경상계열	122	3.58	.52		

영역	항목	구분	N	M	SD	F	유의 확률	
세계적 문제	전쟁과 평화	의대·자연계열	39	3.38	.61	5.156***	.000	
		기타	16	3.19	.67			
		합계	406	3.58	.55			
	문제	빈곤·기아· 식량	어문계열	116	3.38	.52	2.416**	.036
			국제계열	86	3.46	.53		
			법학부	27	3.39	.72		
			경상계열	122	3.34	.55		
의대·자연계열			39	3.15	.54			
기타			16	3.11	.73			
합계	406	3.35	.56					
세계 체제	국가간 상호의존성	어문계열	116	3.72	.60	3.836***	.002	
		국제계열	86	3.85	.65			
		법학부	27	3.80	.65			
		경상계열	122	3.66	.64			
		의대·자연계열	39	3.46	.64			
		기타	16	3.30	.52			
	합계	406	3.69	.64				
	문제	국제기구· 세계정부	어문계열	116	3.45	.66	6.587***	.000
국제계열			86	3.68	.68			
법학부			27	3.64	.61			
경상계열			122	3.43	.68			
의대·자연계열			39	3.19	.73			
기타			16	2.83	.48			
합계	406	3.46	.69					

\* p<.10 \*\* p<.05 \*\*\* p<.01

### 3. 연구 결과에 대한 논의

이상에서 고등학교 학생들의 국제이해에 대한 인식의 정도를 알아보기 위하여 서울, 경기 지역의 외국어고등학교 및 국제고등학교 각 2곳의 학생 197명과 일반계고등학교 4곳의 학생 213명, 총 410명을 대상으로 외국어고등학교 및 국제고등학교와 일반계고등학교 학생들의 국제이해에 대한 인식을 비교하였고, 학생들의 개인적인 특성에 따라서도 그 정도를 살펴보았다. 연구 결과를 요약하면 다음과 같다.

#### (1) 외국어고등학교 및 국제고등학교와 일반계고등학교 학생들의 국제이해에 대한 인식 비교

외국어고등학교 및 국제고등학교 학생들과 일반계고등학교 학생들의 국제이해에 대한 인식의 정도를 비교한 결과 전 영역에서 외국어고등학교 및 국제고등학교 학생들이 높게 나타났으며, 국제이해에 대한 인식에 영향을 미치는 변수도 서로 다르게 조사되었다.

먼저 외국어고등학교 및 국제고등학교와 일반계고등학교 간 구별되는 특성을 살펴보면 다음과 같다.

첫째, 학생 선발의 방식에 있어서 외국어고등학교 및 국제고등학교는 일반계고등학교가 고등학교에 합격한 학생을 배정 받는 것과 달리 학군에 상관없이 전국에서 학생을 선발한다. 따라서 학업성취도가 높은 학생들로 구성되어 있다.

둘째, 외국어 및 국제 고등학교는 입학금과 수업료가 자율화되어 있다. 이때 자율화란 자체적으로 결정하여 교육청의 승인을 받는 어느 정도 통제된 범위 안의 자율화를 뜻한다.

셋째, 외국어 및 국제 고등학교를 포함한 특수목적 고등학교는 따로 교육

과정의 설정되어 있는 것은 아니고, 보통교과와 전문교과로 나누어져 있을 뿐이다. <표 IV-11>은 국제고등학교의 교육과정 편제로 외국어고등학교의 교육과정 편제 역시 국제고등학교와 마찬가지로 전문교과를 82단위 이상 이수해야 한다.

<표 IV-11> 국제고등학교 교육과정 편제의 예<sup>2)</sup>

구분		이수단위	이수교과목(기준단위)	비고
보통 교과	국민공통 기본교과	56		
	선택과목	26	일반계 고등학교 보통교과 선택 과목에서 26단위 이상 선택하여 이수	
	이수단위 계	82 이상		
전문 교과	학교선택 및 학생선택	82 이상	전문교과 학교 선택 및 학생 선택의 경우 82단위 이상을 이수	
재량활동		12	교과재량활동(10) 창의적재량활동(2)	1학년 이수
특별활동		12	1학년(4), 2~3학년(8)	1~3학년 이수
<b>총계</b>			<b>216단위</b>	

따라서 전체 단위수를 216단위라고 할 때, 일반계고등학교에서는 전문교과 없이 보통교과만 216단위를 이수하는데 비하여 외국어고등학교 및 국제고등학교에서는 전문교과를 82단위 이상을 이수해야 하므로 보통교과의 단위 수가 줄어든다. 이에 보통교과와 전문교과의 배당에 있어서 학교 경영의 재량권을 일반계고등학교보다 더 많이 가지고 있다.

정리해 보면, 외국어고등학교 및 국제고등학교는 일반계고등학교와 비교했을 때 학생의 선발 방식, 학생의 학업성취도, 학교 경영의 재량권, 등록금

2) 서울국제고등학교

의 책정 등에서 차이가 있음을 알 수 있다.

하지만 본 연구에서는 외국어고등학교 및 국제고등학교와 일반계고등학교 학생들 간 국제이해에 대한 인식의 차이에 학교유형별 특성에 따른 변수가 고려되지 못하였고, 학생들의 개인적인 경험 및 특성에 초점을 맞추었다.

그 결과 학생들의 개인적인 경험 및 특성이 외국어고등학교 및 국제고등학교와 일반계고등학교 학생들 간 국제이해에 대한 인식의 정도에 직·간접적으로 영향을 미치는 것을 알 수 있었다. 일반계고등학교 학생들의 경우 외국어 및 국제 고등학교 학생들보다 개인적인 특성 및 경험 간의 편차가 크며, 이에 따라 국제이해에 대한 인식의 정도에 영향을 미치는 변수도 각각 다르게 조사되었다. 즉 외국어고등학교 및 국제고등학교 학생들의 경우 대학입학 시 희망학과, 사회점수, 성적, 어머니의 교육수준이 국제이해에 대한 인식에 중요한 영향을 미치고 있었다면, 일반계고등학교 학생들의 경우 외국에 다녀온 경험, 아버지의 교육수준, 성별에 의해서도 유의미한 차이가 나타나는 것으로 조사되었다. 예를 들어 외국에 다녀온 경험에 따른 국제이해에 대한 인식의 정도를 살펴보면, 외국에 다녀온 경험이 있는 학생들이 모든 영역에서 경험이 없는 학생들보다 높게 나타났는데, 외국어 및 국제고등학교 학생들의 경우 일반계고등학교 학생들과 비교하여 대부분이 외국에 다녀온 경험을 가지고 있어 외국에 다녀온 경험에 따른 국제이해에 대한 인식에 유의미한 차이가 나타나지 않았다. 이것은 학생들의 개인적인 특성 및 경험이 국제이해에 대한 인식의 정도에 얼마나 중요한 것인지를 시사하는 것이다.

## (2) 학생들의 개인적인 특성에 따른 국제이해에 대한 인식

학생들의 개인적인 특성에 따라 국제이해에 대한 인식의 정도에 유의미한 차이가 나타났다. 예를 들면, 여학생이 남학생보다 문화간 이해의 영역 중

타문화에 대한 수용성 부문을 제외한 모든 영역에서 높게 나타났으며, 외국에 다녀온 경험이 있는 학생이 외국에 다녀온 경험이 없는 학생에 비해 모든 영역에서 국제이해에 대한 인식의 정도가 높게 나타났다. 그리고 성적 및 사회점수가 우수한 학생들이 대부분의 영역에서 국제이해에 대한 인식의 정도가 높게 나타났지만, 세계적 시각의 영역 중 자국에 대한 의식과 태도 부문에서는 성적 및 사회점수가 좋지 않은 학생들이 더 높게 나타나는 것이 발견되었다. 부모의 교육수준에 따라서도 국제이해에 대한 인식의 정도에는 차이가 있었는데, 부모의 교육수준이 높을수록 대부분의 영역에서 국제이해에 대한 인식의 정도가 높게 나타났다. 또한 대학입학 시 국제계열을 희망하는 학생들이 대체로 국제이해에 대한 인식의 정도가 높았지만, 세계적 시각의 영역 중 자국에 대한 의식과 태도 부문에서는 의대 및 자연계열을 희망하는 학생들이 가장 높게 나타나는 것으로 조사되었다. 즉 학생들의 개인적인 특성이 국제이해 인식에 많은 영향을 미치고 있음을 알 수 있다.

이러한 연구결과로 미루어 보건데, 학교 현장에서 교사 및 학교 관계자와 연구자들은 학생들이 국제이해와 관련된 경험에 따라 그 인식의 정도가 다르게 나타남을 이해하고, 학생들로 하여금 보다 폭넓은 간접 경험의 기회를 가질 수 있도록 접근할 필요가 있다. 이를 위해 국제이해교육의 기본 방향 및 내용·방법들을 중심으로 교수·학습 자료를 개발·보급하여야 하며, 체계적인 교사 연수가 실시될 수 있도록 하여야 한다. 또한 주입·강의식 수업 방식에서 벗어나 창의적인 교수·학습 방법을 개발하여야 하는데, 무엇보다 멀티미디어 및 인터넷을 활용한 시청각 자료의 개발을 통해 외국의 문화와 생활모습을 생생하게 이해할 수 있게 하여, 학생들의 현실 감각 및 세계문제에 대한 의식을 키워주어야 할 것이다.

## V. 결론 및 제언

### 1. 결론

본 연구에서 실시한 결과는 다음과 같다.

첫째, 외국어고등학교 및 국제고등학교 학생들의 국제이해에 대한 인식의 정도는 모든 영역에서 일반계고등학교 학생들보다 높게 나타났다. 그리고 외국어고등학교 및 국제고등학교 학생들과 일반계고등학교 학생들의 국제이해에 대한 인식에 영향을 미치는 변수에는 차이가 있었다. 외국어고등학교 및 국제고등학교 학생들의 경우 대학입학 시 희망학과와 사회점수, 그리고 성적 및 어머니의 교육수준이 국제이해에 대한 인식에 중요한 영향을 미치고 있는 반면, 일반계고등학교 학생들의 경우 모든 독립변수(성별, 외국 경험의 유무, 성적, 부모의 교육수준, 대학입학 시 희망학과, 사회점수)가 국제이해에 대한 인식에 영향을 미치는 것으로 나타났다.

둘째, 학생들의 개인적인 특성에 따라 국제이해에 대한 인식의 정도는 다르게 조사되었다. 즉 여학생이 남학생보다, 외국에 다녀온 경험이 있는 학생이 없는 학생보다, 성적 및 사회점수가 우수할수록, 부모의 교육수준이 높을수록, 대학입학 시 국제계열을 희망한 학생이 대체로 높은 국제이해에 대한 인식 수준을 보이고 있다.

위와 같은 연구 결과를 통하여 다음과 같은 결론을 내릴 수 있다.

첫째, 학생들의 개인적인 특성 및 경험이 직·간접적으로 국제이해에 대한 인식의 정도에 영향을 미친다. 일반계고등학교 학생들의 경우 외국어 및 국제고등학교 학생들보다 개인적인 특성 및 경험 간의 편차가 크며, 이에 따라 국제이해에 대한 인식의 정도에 영향을 미치는 변수에 차이가 있음을 알

수 있었다. 이것은 학생들의 개인적인 특성 및 경험이 국제이해에 대한 인식의 정도에 얼마나 중요한 것인지를 보여주는 것이다.

둘째, 사회 점수가 학생들의 국제이해에 대한 인식에 영향을 미치고 있음을 알 수 있다. 사회 점수에 따른 국제이해에 대한 인식의 정도를 살펴보면, 외국어 및 국제고등학교와 일반계고등학교 모두 사회 점수가 우수한 학생들이 그렇지 못한 학생들보다 대부분의 영역에서 높게 나타났다. 이것은 사회 교과가 국제이해와 상당한 관련성이 있음을 보여주고 있는 것이다. 또한 교과별 국제이해교육에 대한 관심에 있어서도 도덕·사회 교과가 높은 관심을 보이고 있으며, 국제이해교육 실행 수준 역시 도덕·사회 교과가 그 외 교과에 비해 실시 수준이 상당히 높게 나타났다(박덕규, 1996; 한명희, 2005). 따라서 사회 시간에 국제이해교육 관련 단원의 선정과 수업 자료 및 수업 방법의 수집·개발을 통해 국제이해부문의 내용을 좀 더 폭넓고 다양하게 다룰 필요가 있다.

본 연구 결과로부터 도출된 이상의 두 가지 결론에 근거하여 고등학교 학생들의 국제이해에 대한 인식의 정도를 높이기 위해서는, 먼저 학교현장에서 즉각적으로 활용할 수 있는 다양한 국제이해교육 프로그램이 개발되어야 한다. 국제이해교육의 질을 결정하는 중요한 변수 중의 하나가 바로 교육 자료로, 현장의 교사들이 실제로 어떠한 자료를 활용하는가에 따라 그 모습이 매우 다양할 수 있다. 따라서 관련 연구와 자료개발에 현장의 교사들을 적극 참여시켜야 할 것이다.

두 번째로, 학교 현장에서 교육을 담당할 교사들을 확보해야 한다. 이때 교사들이 국제이해교육에 대한 안목과 이해를 넓힐 수 있도록 교사 양성과정과 연수과정에 이 부분을 포함해야 한다. 중학교에 근무 중인 교사 251명을 대상으로 조사한 연구 결과에 따르면, 국제이해교육에 대한 관심에 있어서 전체 교사의 77.7%가 관심이 있다고 하였다. 이 중 64%의 교사들이 국

제이해교육에 관심을 갖게 된 동기에 대해 ‘TV나 매스미디어를 통해’서라고 응답하였고, 실제 ‘국제이해교육이나 연수를 통해’서 관심을 가지게 되었다고 응답한 교사는 1.6%에 불과했다(한명희, 2005). 최근 교사들을 상대로 하는 국제이해교육 관련 연수가 늘어나고는 있으나 아직은 미약한 실정으로, 국제이해교육에 대한 홍보나 안내가 좀 더 적극적으로 이루어져야 할 것이다.

세 번째로, 지역사회의 다양한 자원을 국제이해교육에 활용해야 한다. 지역사회의 다양한 인적, 물적 자원과 학생들을 연결시켜 주는 체험학습 프로그램을 실시한다면 교실 교육의 벽을 뛰어넘는 국제이해교육을 실시할 수 있다. 국제이해교육에 활용할 수 있는 정치, 사회, 문화적 촉매기제로는 박물관, 문화원, 우체국, 외국인 학교 등이 있다. 이들을 잘 활용한다면 더 이상 구호나 전시효과에 머무는 것이 아니라 국제이해교육 현장에서 함께 살아 숨 쉴 수 있을 것이다.

마지막으로, 국내 거주 외국인, 국제이해교육 분야별 전문가, 해외동포, 국제경험을 갖고 있는 지역사회 인사 등을 보조교사나 교사로 활용하는 파격적인 교육행정이 필요하다. 앞선 연구 결과에서, 외국에 다녀온 경험이 있는 학생들이 다녀온 경험이 없는 학생들보다 모든 영역에서 국제이해에 대한 인식 수준이 높게 나타나는 것을 알 수 있었다. 하지만 이 경우 재정적으로 많은 부담이 될 수 있기 때문에, 해외 방문의 경험을 가진 이들을 활용하여 보다 실제적이고 알찬 프로그램을 운영한다면 그 효과를 거둘 수 있을 것으로 본다.

## 2. 제언

본 연구를 통하여 외국어고등학교 및 국제고등학교 학생들과 일반계고등학교 학생들의 국제이해에 대한 인식과 이에 영향을 미치는 변수들에 대해 살펴보고, 학생들의 개인적인 특성에 따라서도 그 정도를 살펴보았다. 본 연구의 한계와 연구 경험을 바탕으로 후속 연구를 위한 제언을 정리하면 다음과 같다.

첫째, 본 연구에서는 29개의 외국어고등학교와 4개의 국제고등학교 중 서울 경기에 위치하고 있는 각 2곳씩만을 살펴보고, 일반계고등학교 역시 서울, 경기에 위치하고 있는 4곳만을 살펴보았기 때문에 표집된 지역이 일부 지역에만 국한되어 있다. 그렇기 때문에 본 연구의 연구대상이 한국 내 전체 외국어 및 국제 고등학교와 일반계고등학교 학생들의 국제이해에 대한 인식의 정도를 대표한다고 보기에는 무리가 있을 수 있다. 따라서 후속연구에서는 전국을 포괄할 수 있는 표집이 필요할 것이다.

둘째, 본 연구는 외국어 및 국제 고등학교 학생들과 일반계고등학교 학생들의 구분을 통해 표본을 추출하였지만 그 대상을 고등학교 2학년 학생으로 제한하였기 때문에 전체 고등학생 및 각 수준의 학교단위에서의 국제이해에 대한 인식의 정도는 볼 수 없었다. 그러므로 학교 수준별 국제이해 인식에 관한 연구가 이루어져야 할 것이다.

셋째, 본 연구에서는 학생들의 개인적인 특성 요인에 초점을 두고 학교유형별 국제이해에 대한 인식의 정도를 비교 분석 하였다. 그러나 학교유형별 특성 요인에 따른 비교도 교육학적으로 의미가 있을 것이라고 생각한다. 따라서 후속연구에서는 학교유형별 특성 요인에 따른 국제이해 인식에 대한

연구가 이루어져야 할 것이다.

마지막으로, 본 연구는 국제이해에 대한 인식의 정도만을 조사하였기 때문에 국제이해에 대한 지식적인 부분을 알아볼 수가 없었다. 따라서 향후 연구에서는 보다 체계적으로 학생들의 국제이해에 관한 지식적인 부분에 대해서도 연구가 이루어져야 할 것이다.

## 참고문헌

- 강지영(2006). 제7차 교육과정 고등학교 일반사회 교과서에 반영된 세계화 및 세계시민 교육내용 분석. 석사학위논문, 숙명여자대학교 교육대학원.
- 교육부(2000). 고등학교 교육과정 해설: 사회. 서울: 교육부.
- 김경수 외(2009). 10학년 사회 교과서의 국제이해 교육에 대한 서술 내용 분석. 교과교육학연구, 제13권 2호, pp.279-298.
- 김성건(2002). 중등 사회과 교육과정 중 국제이해교육에 관한 고찰. 교육논총 6, pp.37-56. 서원대학교.
- 김신일 외(1995). 국제이해교육의 실태와 국제비교 연구. 유네스코한국위원회.
- 김현덕(2000). 국제이해교육의 개념과 방향. 국제이해교육 발표 및 토론회, 봄 (창간호): pp.85-124.
- 남상준(1989). 사회과 교육에서의 국제이해교육. 사회과교육, 22, pp.319-319.
- 박덕규 외(1996). 교원의 국제이해교육 증진에 관한 연구. 유네스코한국위원회.
- 서태열(2004). 세계화, 국가정체성과 민주시민교육. 사회과교육, 43(4), pp.5-29.
- 유네스코(1974). 국제이해교육 지침서. 서울: 유네스코 한국위원회.
- 유네스코 한국위원회(1996). 한국에서의 국제이해교육. 서울: 오름.
- 유수경(1994). 국제이해교육의 내용분석에 관한 연구: 사회과 교과서를 중심으로. 석사학위논문, 이화여자대학교 대학원.
- 이남구(1998). 세계화와 국제이해교육. 중등교육연구, 제42집, pp.127-144.
- 이삼열 외 15인(2005). 세계화 시대의 국제이해교육. 서울: 한울.
- 이수용(2004). 국제이해교육에 관한 중학생들의 인식조사 연구. 석사학위논문, 연세대학교 교육대학원.
- 이현진(2000). 고등학교 사회과 수업을 통한 국제이해효과에 관한 조사 연구. 석사학위논문, 경희대학교 교육대학원.

- 장지원(2005). 제7차 고등학교 사회과의 국제이해교육 내용분석. 석사학위논문, 숙명여자대학교 교육대학원.
- 정광희(2001). 국제이해교육의 실천과 과제: 일장기 말소사건을 교재화한 역사 수업의 국제이해 교육적 의의. *사회과 교육*, 34, pp.178-195.
- 정두용 외(2000). 세계시민교육을 위한 국제이해교육. 서울: 정민사.
- 정성아 외(2008). 교육과정분석을 통한 국제이해교육의 비판적 고찰: 고등학교 1학년 국민공통기본교육과정을 중심으로. *한국교육학연구*, 14(3), pp.57-86.
- 주복남(2001). 국제이해교육의 실태분석을 통한 개선점 및 개선방안 연구: 제 7차 교육과정의 영역별 실천을 중심으로. *교육논문*.
- 주혜연(2006). UNESCO 국제이해교육의 전개과정과 발전방향. *사회과학연구*, 제30집, pp.99-124.
- 한명희(2005). 국제이해교육에 대한 중학교 교사의 인식과 실행수준에 관한 연구. 석사학위논문, 부산대학교 교육대학원.
- 한명희 외(1996). *국제사회와 국제이해교육*. 서울: 정민사.
- Hanvey, R. G.(1976). *An Attainable global perspective*. New York: Center for Global Perspectives in Education.
- Parker, W. C.(1991). *Renewing the Social Studies Curriculum*. Association for Supervision and Curriculum Development, Alexandria Virginia.
- Reischauer, E.(1973). *Toward the 21st century: education for a changing world*. New York: Knof.

## ABSTRACT

A Study on the Differences between High School Students' Awareness towards Global Understanding  
- Targeted towards Students from Foreign Language High Schools, International High Schools, and General High Schools -

Chang, Hye-eun  
Major in Social Studies Education  
Graduate School of Education  
Sungshin Women's University

The purpose of this study is to survey and analyze the differences in awareness towards international understanding between students from foreign language high schools and international high schools, which are established with the purpose of making early selections of students who will advance into international expertise fields and fostering manpower who will act as future international experts, along with students from general high schools, to ultimately provide basic data required for improving various education programs and educations related to international understanding in the future. To achieve this, the awareness of students from foreign language high schools, international high schools and general high schools compared on international understanding, along with the level according to students' individual characteristics. The survey was conducted on s, students from foreign language high schools and international high schools in Seoul and

Gyeonggi Provincial areas, and 213 students from general high schools, a total of 410, and used SPSS for statistical analysis.

The key results are summarized as follows:

First, As a result of comparing the level of awareness towards international understanding of students from foreign language high schools, international high schools and general high schools, students from the first two school types achieved higher scores on all fields.

Second, Different variables influenced the awareness towards international understanding of students from foreign language high schools, international high schools and general high schools. For the first two school types, the desired department upon entering college and social studies score posed great influence on the awareness towards international understanding. In particular, students who desired to enter international departments upon entering college displayed high awareness towards international understanding. On the other hand, for general high school students, all independent variables (gender, experience in foreign nation, GPA, social studies score, parents' education level, desired department upon entering college) all influenced their awareness towards international understanding.

Third, As a result of surveying the awareness towards international understanding according to the students' individual characteristics, students generally displayed higher awareness in the following criteria: female students over male students, those with experience abroad, those

with higher GPA and social studies scores, those with higher parents' education level, and those who selected international departments upon entering college. Thus, students' individual characteristics evidently influenced the awareness towards international understanding directly and indirectly.

부 록

1. t-검정 결과

(1) 성별에 따른 외고·국제고 학생들의 국제이해에 대한 인식 비교

영역	항목	구분	N	M	SD	T	유의 확률
세계적 시각	자국에 대한 의식과 태도	남	52	2.49	.82	-1.609	.109
		여	145	2.68	.73		
	타국에 대한 의식과 태도	남	52	3.92	.74	-1.188	.852
		여	145	3.94	.57		
문화간 이해	문화상대주의적 의식 성향	남	52	4.21	.60	-0.672	.502
		여	145	4.27	.50		
	타문화에 대한 수용성	남	52	3.32	.56	1.553	.122
		여	145	3.20	.45		
세계적 문제	환경	남	52	3.75	.61	.469	.640
		여	145	3.71	.51		
	인권	남	52	3.72	.64	-1.107	.915
		여	145	3.73	.62		
	전쟁과 평화	남	52	3.68	.61	-0.644	.521
		여	145	3.74	.48		
	빈곤·기아·식량	남	52	3.49	.64	.870	.387
		여	145	3.41	.47		
세계체제	국가간 상호의존성	남	52	3.82	.78	-0.072	.942
		여	145	3.83	.58		
	국제기구· 세계정부	남	52	3.54	.81	-0.495	.622
		여	145	3.60	.64		

\* p<.10 \*\* p<.05 \*\*\* p<.01

(2) 성별에 따른 일반계고 학생들의 국제이해에 대한 인식 비교

영역	항목	구분	N	M	SD	T	유의 확률
세계적 시각	자국에 대한 의식과 태도	남	73	2.40	.75	-.648	.518
		여	140	2.46	.70		
	타국에 대한 의식과 태도	남	73	3.28	.79	-1.560	.120
여	140	3.45	.76				
문화간 이해	문화상대주의적 의식 성향	남	73	3.61	.69	-3.153***	.002
		여	140	3.88	.55		
	타문화에 대한 수용성	남	73	3.16	.50	.734	.464
		여	140	3.11	.53		
세계적 문제	환경	남	73	3.27	.65	-4.263***	.000
		여	140	3.62	.52		
	인권	남	73	3.09	.71	-2.534**	.012
		여	140	3.33	.65		
	전쟁과 평화	남	73	3.35	.48	-2.179**	.031
		여	140	3.52	.59		
빈곤·기아· 식량	남	73	3.09	.61	-3.317***	.001	
	여	140	3.37	.56			
세계체제	국가간 상호의존성	남	73	3.41	.61	-2.660***	.008
		여	140	3.64	.60		
	국제기구· 세계정부	남	73	3.24	.66	-1.519	.130
여	140	3.39	.67				

\* p<.10 \*\* p<.05 \*\*\* p<.01

(3) 외국에 다녀온 경험에 따른 외고·국제고 학생들의 국제이해에 대한 인식 비교

영역	항목	구분	N	M	SD	T	유의 확률
세계적 시각	자국에 대한 의식과 태도	유	169	2.64	.76	.299	.765
		무	28	2.59	.76		
	타국에 대한 의식과 태도	유	169	3.95	.62	.968	.334
		무	28	3.83	.62		

영역	항목	구분	N	M	SD	T	유의 확률
문화간 이해	문화상대주의적 의식 성향	유	169	4.27	.51	1.202	.231
		무	28	4.14	.62		
	타문화에 대한 수용성	유	169	3.24	.49	.489	.625
		무	28	3.19	.47		
세계적 문제	환경	유	169	3.73	.53	.518	.605
		무	28	3.67	.58		
	인권	유	169	3.74	.62	.681	.497
		무	28	3.66	.62		
전쟁과 평화	유	169	3.73	.51	.336	.737	
	무	28	3.69	.55			
빈곤·기아·식량	유	169	3.45	.52	1.241	.216	
	무	28	3.32	.52			
세계체제	국가간 상호의존성	유	169	3.85	.66	1.226	.222
		무	28	3.69	.48		
	국제기구· 세계정부	유	169	3.60	.69	1.051	.294
		무	28	3.46	.653		

\* p<.10 \*\* p<.05 \*\*\* p<.01

(4) 외국에 다녀온 경험에 따른 일반계고 학생들의 국제이해에 대한 인식 비교

영역	항목	구분	N	M	SD	T	유의 확률
세계적 시각	자국에 대한 의식과 태도	유	80	2.46	.70	.216	.829
		무	133	2.43	.73		
	타국에 대한 의식과 태도	유	80	3.73	.61	5.584***	.000
		무	133	3.19	.79		
문화간 이해	문화상대주의적 의식 성향	유	80	3.86	.72	1.156	.250
		무	133	3.75	.54		
	타문화에 대한 수용성	유	80	3.15	.52	.565	.573
		무	133	3.11	.51		

영역	항목	구분	N	M	SD	T	유의 확률
세계적 문제	환경	유	80	3.53	.65	.509	.611
		무	133	3.48	.56		
	인권	유	80	3.24	.76	-.120	.904
		무	133	3.25	.63		
전쟁과 평화	유	80	3.57	.54	2.289**	.023	
	무	133	3.39	.56			
빈곤·기아·식량	유	80	3.23	.71	-.829	.409	
	무	133	3.30	.51			
세계체제	국가간 상호의존성	유	80	3.65	.64	1.607	.110
		무	133	3.51	.59		
	국제기구· 세계정부	유	80	3.41	.64	1.151	.251
무	133	3.30	.68				

\* p<.10 \*\* p<.05 \*\*\* p<.01

## 2. ANOVA분석 결과

(1) 외국에 다녀온 이유에 따른 학생들의 국제이해에 대한 인식 비교

영역	항목	구분	N	M	SD	F	유의 확률
세계적 시각	자국에 대한 의식과 태도	여행 및 친지방문	157	2.61	.75	.429	.652
		어학연수	30	2.52	.74		
살아본 경험	61	2.52	.75				
합계	248	2.58	.74				
세계적 시각	타국에 대한 의식과 태도	여행 및 친지방문	157	3.88	.63	.407	.666
		어학연수	30	3.98	.65		
살아본 경험	61	3.86	.59				
합계	248	3.88	.62				
문화간 이해	문화상대주의적 의식 성향	여행 및 친지방문	157	4.08	.62	3.439**	.034
		어학연수	30	4.07	.74		
살아본 경험	61	4.32	.50				
합계	248	4.14	.62				
문화간 이해	타문화에 대한 수용성	여행 및 친지방문	157	3.17	.50	2.347*	.098
		어학연수	30	3.22	.45		
살아본 경험	61	3.33	.51				
합계	248	3.21	.50				
세계적 문제	환경	여행 및 친지방문	157	3.62	.59	1.183	.308
		어학연수	30	3.80	.61		
	살아본 경험	61	3.69	.54			
	합계	248	3.66	.58			
세계적 문제	인권	여행 및 친지방문	157	3.50	.71	3.954**	.020
		어학연수	30	3.77	.80		
살아본 경험	61	3.74	.57				
합계	248	3.59	.70				
세계적 문제	전쟁과 평화	여행 및 친지방문	157	3.62	.51	2.574*	.078
		어학연수	30	3.83	.52		
살아본 경험	61	3.74	.55				
합계	248	3.68	.52				
세계적 문제	빈곤·기아·식량	여행 및 친지방문	157	3.34	.63	3.643**	.028
		어학연수	30	3.64	.54		
살아본 경험	61	3.34	.46				
합계	248	3.37	.59				

영역	항목	구분	N	M	SD	F	유의 확률
세계적 시각	국가간 상호의존성	여행 및 친지방문	157	3.77	.64	1.853	.159
		어학연수	30	3.99	.67		
살아본 경험	61	3.72	.69				
합계	248	3.79	.66				
세계적 시각	국제기구·세계 정부	여행 및 친지방문	157	3.52	.69	1.766	.173
		어학연수	30	3.76	.67		
살아본 경험	61	3.50	.64				
합계	248	3.54	.68				

\* p<.10 \*\* p<.05 \*\*\* p<.01

(2) 성적에 따른 외교·국제고 학생들의 국제이해에 대한 인식 비교

영역	항목	구분	N	M	SD	F	유의 확률
세계적 시각	자국에 대한 의식과 태도	1-10등 사이	64	2.47	.70	1.630	.184
		11-20등 사이	70	2.71	.76		
21-30등 사이	37	2.69	.84				
31등 이상	25	2.78	.72				
합계	196	2.63	.76				
세계적 시각	타국에 대한 의식과 태도	1-10등 사이	64	4.04	.57	1.006	.391
		11-20등 사이	70	3.86	.66		
21-30등 사이	37	3.89	.56				
31등 이상	25	3.89	.69				
합계	196	3.93	.62				
문화간 이해	문화상대주의적 의식 성향	1-10등 사이	64	4.27	.50	.642	.589
		11-20등 사이	70	4.27	.57		
21-30등 사이	37	4.15	.54				
31등 이상	25	4.31	.47				
합계	196	4.25	.53				
문화간 이해	타문화에 대한 수용성	1-10등 사이	64	3.17	.49	2.278*	.081
		11-20등 사이	70	3.32	.41		
21-30등 사이	37	3.10	.51				
31등 이상	25	3.27	.49				
합계	196	3.22	.47				

영역	항목	구분	N	M	SD	F	유의 확률
세계적인 문제나 이슈	환경	1-10등 사이	64	3.66	.53	1.157	.327
		11-20등 사이	70	3.79	.52		
		21-30등 사이	37	3.78	.56		
		31등 이상	25	3.61	.55		
		합계	196	3.72	.54		
	인권	1-10등 사이	64	3.77	.57	.421	.738
		11-20등 사이	70	3.75	.63		
		21-30등 사이	37	3.72	.72		
		31등 이상	25	3.61	.58		
		합계	196	3.73	.62		
	전쟁과 평화	1-10등 사이	64	3.83	.45	2.350*	.074
		11-20등 사이	70	3.72	.50		
21-30등 사이		37	3.64	.56			
31등 이상		25	3.55	.63			
합계		196	3.72	.52			
빈곤·기아·식량	1-10등 사이	64	3.46	.48	1.006	.391	
	11-20등 사이	70	3.39	.56			
	21-30등 사이	37	3.52	.54			
	31등 이상	25	3.32	.45			
	합계	196	3.43	.52			
세계체제	국가간 상호의존성	1-10등 사이	64	3.87	.54	.272	.845
		11-20등 사이	70	3.79	.71		
		21-30등 사이	37	3.78	.62		
		31등 이상	25	3.86	.68		
		합계	196	3.82	.63		
	국제기구·세계 정부	1-10등 사이	64	3.55	.63	.084	.969
		11-20등 사이	70	3.60	.77		
		21-30등 사이	37	3.60	.65		
		31등 이상	25	3.54	.65		
		합계	196	3.58	.68		

\* p<.10 \*\* p<.05 \*\*\* p<.01

(3) 아버지의 교육수준에 따른 외고·국제고 학생들의 국제이해에 대한 인식 비교

영역	항목	구분	N	M	SD	F	유의 확률
세계적 시각	자국에 대한 의식과 태도	고등학교졸업이하	10	2.70	.54	.185	.906
		전문대학 졸업	4	2.60	.75		
		대학교 졸업	99	2.66	.76		
		대학원 졸업이상	83	2.59	.789		
합계		196	2.63	.76			
타국에 대한 의식과 태도	고등학교졸업이하	10	3.93	.65	.170	.917	
	전문대학 졸업	4	4.04	.50			
	대학교 졸업	99	3.95	.63			
	대학원 졸업이상	83	3.89	.61			
	합계	196	3.93	.62			
문화간 이해	문화 상대주의적 의식성향	고등학교졸업이하	10	4.10	.33	.511	.675
		전문대학 졸업	4	4.45	.62		
		대학교 졸업	99	4.24	.55		
		대학원 졸업이상	83	4.27	.51		
		합계	196	4.25	.53		
	타문화에 대한 수용성	고등학교졸업이하	10	3.27	.34	.358	.783
		전문대학 졸업	4	3.17	.43		
		대학교 졸업	99	3.20	.48		
		대학원 졸업이상	83	3.27	.50		
		합계	196	3.23	.48		
세계적 문제	환경	고등학교졸업이하	10	3.61	.22	.698	.554
		전문대학 졸업	4	4.07	.44		
		대학교 졸업	99	3.71	.54		
		대학원 졸업이상	83	3.72	.57		
		합계	196	3.72	.54		
	인권	고등학교졸업이하	10	3.46	.46	2.014	.113
		전문대학 졸업	4	3.50	.35		
		대학교 졸업	99	3.67	.64		
		대학원 졸업이상	83	3.84	.60		
		합계	196	3.73	.62		
	전쟁과 평화	고등학교졸업이하	10	3.45	.39	1.019	.385
		전문대학 졸업	4	3.67	.53		
대학교 졸업		99	3.75	.53			
대학원 졸업이상		83	3.72	.50			
합계		196	3.72	.51			

영역	항목	구분	N	M	SD	F	유의 확률
세계적 문제	빈곤·기아· 식량	고등학교졸업이하	10	3.27	.40	.375	.771
		전문대학 졸업	4	3.38	.63		
		대학교 졸업	99	3.45	.49		
		대학원 졸업이상	83	3.42	.57		
		합계	196	3.43	.52		
세계 체제	국가간 상호 의존성	고등학교졸업이하	10	3.63	.70	.827	.480
		전문대학 졸업	4	3.56	.55		
		대학교 졸업	99	3.88	.63		
		대학원 졸업이상	83	3.80	.65		
		합계	196	3.82	.64		
	국제기구· 세계정부	고등학교졸업이하	10	3.34	.48	.859	.463
		전문대학 졸업	4	3.90	.68		
		대학교 졸업	99	3.62	.67		
		대학원 졸업이상	83	3.55	.73		
		합계	196	3.58	.69		

\* p<.10 \*\* p<.05 \*\*\* p<.01

(4) 아버지의 교육수준에 따른 일반계고 학생들의 국제이해에 대한 인식 비교

영역	항목	구분	N	M	SD	F	유의 확률
세계적 시각	자국에 대한 의식과 태도	고등학교졸업이하	86	2.55	.62	2.247*	.084
		전문대학 졸업	13	2.06	.78		
		대학교 졸업	100	2.41	.73		
		대학원 졸업이상	11	2.27	.96		
		합계	210	2.44	.71		
	타국에 대한 의식과 태도	고등학교졸업이하	86	3.22	.75	3.654**	.013
		전문대학 졸업	13	3.31	.86		
		대학교 졸업	100	3.54	.76		
		대학원 졸업이상	11	3.74	.66		
		합계	210	3.40	.77		
문화간 이해	문화 상대주의적 의식성향	고등학교졸업이하	86	3.77	.55	.736	.532
		전문대학 졸업	13	3.58	.60		
		대학교 졸업	100	3.83	.67		
		대학원 졸업이상	11	3.67	.60		
		합계	210	3.78	.61		

영역	항목	구분	N	M	SD	F	유의 확률
문화간 이해	타문화에 대한 수용성	고등학교졸업이하	86	3.12	.47	.495	.686
		전문대학 졸업	13	3.26	.53		
		대학교 졸업	100	3.12	.56		
		대학원 졸업이상	11	3.00	.45		
		합계	210	3.12	.52		
세계적 문제	환경	고등학교졸업이하	86	3.53	.58	.711	.547
		전문대학 졸업	13	3.27	.46		
		대학교 졸업	100	3.50	.63		
		대학원 졸업이상	11	3.55	.34		
		합계	210	3.50	.59		
	인권	고등학교졸업이하	86	3.28	.70	.914	.435
		전문대학 졸업	13	3.40	.67		
		대학교 졸업	100	3.23	.70		
		대학원 졸업이상	11	2.96	.45		
		합계	210	3.25	.69		
	전쟁과 평화	고등학교졸업이하	86	3.44	.60	.762	.516
		전문대학 졸업	13	3.40	.32		
		대학교 졸업	100	3.51	.54		
		대학원 졸업이상	11	3.27	.65		
		합계	210	3.46	.56		
	빈곤·기아· 식량	고등학교졸업이하	86	3.33	.59	.774	.510
		전문대학 졸업	13	3.09	.76		
		대학교 졸업	100	3.25	.57		
		대학원 졸업이상	11	3.33	.61		
		합계	210	3.28	.60		
세계 체제	국가간 상호 의존성	고등학교졸업이하	86	3.49	.56	1.141	.333
		전문대학 졸업	13	3.56	.50		
		대학교 졸업	100	3.64	.66		
		대학원 졸업이상	11	3.41	.68		
		합계	210	3.56	.62		
	국제기구· 세계정부	고등학교졸업이하	86	3.30	.62	1.978	.118
		전문대학 졸업	13	3.26	.48		
		대학교 졸업	100	3.43	.69		
		대학원 졸업이상	11	2.96	.90		
		합계	210	3.34	.67		

\* p<.10 \*\* p<.05 \*\*\* p<.01

(5) 어머니의 교육수준에 따른 외고·국제고 학생들의 국제이해에 대한 인식 비교

영역	항목	구분	N	M	SD	F	유의 확률
세계적 시각	자국에 대한 의식과 태도	고등학교졸업이하	25	2.63	.70	.089	.966
		전문대학 졸업	5	2.80	.86		
		대학교 졸업	115	2.62	.76		
		대학원 졸업이상	51	2.64	.78		
		합계	196	2.63	.76		
	타국에 대한 의식과 태도	고등학교졸업이하	25	3.87	.67	.077	.972
		전문대학 졸업	5	3.93	.28		
		대학교 졸업	115	3.93	.59		
		대학원 졸업이상	51	3.94	.69		
		합계	196	3.93	.62		
문화간 이해	문화 상대주의적 의식성향	고등학교졸업이하	25	4.30	.44	.114	.952
		전문대학 졸업	5	4.16	.33		
		대학교 졸업	115	4.25	.55		
		대학원 졸업이상	51	4.25	.55		
		합계	196	4.25	.53		
	타문화에 대한 수용성	고등학교졸업이하	25	3.20	.46	.928	.428
		전문대학 졸업	5	3.13	.38		
		대학교 졸업	115	3.20	.48		
		대학원 졸업이상	51	3.33	.51		
		합계	196	3.23	.48		
세계적 문제	환경	고등학교졸업이하	25	3.69	.60	.102	.959
		전문대학 졸업	5	3.71	.36		
		대학교 졸업	115	3.73	.54		
		대학원 졸업이상	51	3.69	.54		
		합계	196	3.72	.54		
	인권	고등학교졸업이하	25	3.44	.59	2.249*	.084
		전문대학 졸업	5	3.64	.30		
		대학교 졸업	115	3.79	.62		
		대학원 졸업이상	51	3.75	.62		
		합계	196	3.73	.62		
	전쟁과 평화	고등학교졸업이하	25	3.51	.60	2.333*	.075
		전문대학 졸업	5	3.40	.42		
		대학교 졸업	115	3.76	.48		
		대학원 졸업이상	51	3.76	.54		
		합계	196	3.72	.51		

영역	항목	구분	N	M	SD	F	유의 확률
세계적 문제	빈곤·기아· 식량	고등학교졸업이하	25	3.31	.53	.531	.661
		전문대학 졸업	5	3.47	.22		
		대학교 졸업	115	3.43	.53		
		대학원 졸업이상	51	3.46	.50		
		합계	196	3.43	.52		
세계 체제	국가간 상호 의존성	고등학교졸업이하	25	3.69	.56	1.037	.377
		전문대학 졸업	5	3.90	.52		
		대학교 졸업	115	3.88	.64		
		대학원 졸업이상	51	3.74	.66		
		합계	196	3.82	.64		
	국제기구· 세계정부	고등학교졸업이하	25	3.50	.59	.581	.628
		전문대학 졸업	5	3.88	.64		
		대학교 졸업	115	3.61	.66		
		대학원 졸업이상	51	3.53	.79		
		합계	196	3.58	.69		

\* p<.10 \*\* p<.05 \*\*\* p<.01

(6) 어머니의 교육수준에 따른 일반계고 학생들의 국제이해에 대한 인식 비교

영역	항목	구분	N	M	SD	F	유의 확률
세계적 시각	자국에 대한 의식과 태도	고등학교졸업이하	131	2.50	.69	.920	.432
		전문대학 졸업	4	2.20	.65		
		대학교 졸업	71	2.39	.73		
		대학원 졸업이상	5	2.12	1.12		
		합계	211	2.45	.71		
	타국에 대한 의식과 태도	고등학교졸업이하	131	3.25	.79	4.441***	.005
		전문대학 졸업	4	3.63	.64		
		대학교 졸업	71	3.63	.70		
		대학원 졸업이상	5	3.77	.79		
		합계	211	3.40	.78		
문화간 이해	문화 상대주의적 의식성향	고등학교졸업이하	131	3.76	.62	1.694	.169
		전문대학 졸업	4	3.20	.16		
		대학교 졸업	71	3.86	.59		
		대학원 졸업이상	5	3.80	.81		
		합계	211	3.78	.61		

영역	항목	구분	N	M	SD	F	유의 확률
문화간 이해	타문화에 대한 수용성	고등학교졸업이하	131	3.13	.48	.542	.654
		전문대학 졸업	4	2.83	.88		
		대학교 졸업	71	3.14	.57		
		대학원 졸업이상	5	3.00	.41		
		합계	211	3.12	.52		
세계적 문제	환경	고등학교졸업이하	131	3.46	.62	.695	.556
		전문대학 졸업	4	3.54	.51		
		대학교 졸업	71	3.56	.55		
		대학원 졸업이상	5	3.71	.30		
		합계	211	3.50	.59		
	인권	고등학교졸업이하	131	3.20	.71	.821	.483
		전문대학 졸업	4	3.30	.53		
		대학교 졸업	71	3.34	.67		
		대학원 졸업이상	5	3.00	.28		
		합계	211	3.25	.68		
	전쟁과 평화	고등학교졸업이하	131	3.42	.57	1.015	.387
		전문대학 졸업	4	3.25	.22		
		대학교 졸업	71	3.54	.55		
		대학원 졸업이상	5	3.60	.30		
		합계	211	3.46	.56		
빈곤·기아· 식량	고등학교졸업이하	131	3.25	.63	.680	.565	
	전문대학 졸업	4	3.04	.25			
	대학교 졸업	71	3.33	.54			
	대학원 졸업이상	5	3.47	.69			
	합계	211	3.28	.60			
세계 체제	국가간 상호 의존성	고등학교졸업이하	131	3.52	.60	.703	.551
		전문대학 졸업	4	3.81	.47		
		대학교 졸업	71	3.62	.66		
		대학원 졸업이상	5	3.70	.37		
		합계	211	3.56	.62		
	국제기구· 세계정부	고등학교졸업이하	131	3.26	.65	2.261*	.082
		전문대학 졸업	4	3.90	.76		
		대학교 졸업	71	3.45	.70		
		대학원 졸업이상	5	3.44	.38		
		합계	211	3.34	.67		

\* p<.10 \*\* p<.05 \*\*\* p<.01

(7) 대학입학시 희망학과에 따른 외고·국제고 학생들의 국제이해에 대한 인식비교

영역	항목	구분	N	M	SD	F	유의 확률
세계적 시각	자국에 대한 의식과 태도	어문계열	37	2.71	.74	.421	.834
		국제계열	54	2.60	.70		
		법학부	18	2.63	.72		
		경상계열	65	2.57	.79		
		의대·자연계열	17	2.81	.86		
	기타	4	2.50	.82			
	합계	195	2.63	.75			
	타국에 대한 의식과 태도	어문계열	37	3.87	.62	5.462***	.000
		국제계열	54	4.27	.49		
		법학부	18	3.71	.58		
경상계열		65	3.87	.63			
의대·자연계열		17	3.64	.57			
기타	4	3.58	.55				
합계	195	3.94	.61				
문화간 이해	문화상대주의적 의식 성향	어문계열	37	4.15	.51	.477	.793
		국제계열	54	4.30	.52		
		법학부	18	4.32	.61		
		경상계열	65	4.23	.53		
		의대·자연계열	17	4.29	.55		
	기타	4	4.25	.34			
	합계	195	4.25	.53			
	타문화에 대한 수용성	어문계열	37	3.21	.50	1.300	.266
		국제계열	54	3.35	.50		
		법학부	18	3.24	.46		
경상계열		65	3.16	.48			
의대·자연계열		17	3.20	.50			
기타	4	2.92	.17				
합계	195	3.23	.48				
세계적 문제	환경	어문계열	37	3.67	.55	.404	.846
		국제계열	54	3.74	.51		
		법학부	18	3.83	.61		
		경상계열	65	3.74	.50		
		의대·자연계열	17	3.62	.71		
	기타	4	3.57	.35			
	합계	195	3.72	.54			

영역	항목	구분	N	M	SD	F	유의 확률
세계적 문제	인권	어문계열	37	3.65	.64	2.126*	.064
		국제계열	54	3.90	.59		
		법학부	18	3.91	.69		
		경상계열	65	3.65	.58		
		의대·자연계열	17	3.56	.62		
		기타	4	3.30	.77		
		합계	195	3.73	.62		
	전쟁과 평화	어문계열	37	3.60	.44	2.898**	.015
		국제계열	54	3.90	.52		
법학부		18	3.82	.33			
경상계열		65	3.67	.49			
의대·자연계열		17	3.50	.68			
기타		4	3.54	.82			
합계		195	3.72	.52			
빈곤·기아· 식량	어문계열	37	3.39	.50	1.095	.364	
	국제계열	54	3.48	.46			
	법학부	18	3.60	.67			
	경상계열	65	3.42	.50			
	의대·자연계열	17	3.30	.46			
	기타	4	3.08	1.00			
	합계	195	3.43	.52			
세계 체제	국가간 상호의존성	어문계열	37	3.88	.63	.906	.478
		국제계열	54	3.90	.64		
		법학부	18	3.94	.62		
		경상계열	65	3.77	.63		
		의대·자연계열	17	3.65	.58		
		기타	4	3.50	.94		
		합계	195	3.83	.63		
	국제기구· 세계정부	어문계열	37	3.56	.65	3.813***	.003
		국제계열	54	3.84	.64		
법학부		18	3.71	.63			
경상계열		65	3.49	.69			
의대·자연계열		17	3.13	.75			
기타		4	3.20	.59			
합계		195	3.58	.69			

\* p<.10 \*\* p<.05 \*\*\* p<.01

(8) 대학입학 시 희망학과에 따른 일반계고 학생들의 국제이해에 대한 인식비교

영역	항목	구분	N	M	SD	F	유의 확률
세계적 시각	자국에 대한 의식과 태도	어문계열	79	2.37	.60	1.338	.250
		국제계열	32	2.53	.78		
법학부		9	2.00	.66			
경상계열		57	2.42	.73			
의대·자연계열		22	2.59	.84			
기타		12	2.65	.89			
합계		211	2.43	.71			
문화간 이해	타국에 대한 의식과 태도	어문계열	79	3.43	.80	2.560**	.028
		국제계열	32	3.73	.74		
		법학부	9	3.02	.78		
		경상계열	57	3.35	.71		
		의대·자연계열	22	3.33	.62		
		기타	12	2.96	.97		
		합계	211	3.40	.78		
문화간 이해	문화상대주의적 의식 성향	어문계열	79	3.87	.57	2.242*	.052
		국제계열	32	3.80	.55		
		법학부	9	3.76	.43		
		경상계열	57	3.88	.59		
		의대·자연계열	22	3.51	.62		
		기타	12	3.45	.96		
		합계	211	3.79	.61		
세계적 문제	타문화에 대한 수용성	어문계열	79	3.20	.56	.770	.572
		국제계열	32	3.15	.51		
		법학부	9	2.93	.43		
		경상계열	57	3.12	.49		
		의대·자연계열	22	3.03	.46		
		기타	12	3.06	.55		
		합계	211	3.13	.52		
세계적 문제	환경	어문계열	79	3.61	.53	1.874	.100
		국제계열	32	3.45	.69		
		법학부	9	3.49	.62		
		경상계열	57	3.53	.58		
		의대·자연계열	22	3.23	.52		
		기타	12	3.29	.79		
		합계	211	3.50	.59		

영역	항목	구분	N	M	SD	F	유의 확률
세계적 문제	인권	어문계열	79	3.35	.58	2.602**	.026
		국제계열	32	3.41	.68		
		법학부	9	2.98	.31		
		경상계열	57	3.22	.69		
		의대·자연계열	22	3.13	.79		
		기타	12	2.73	1.03		
	합계	211	3.25	.69			
	전쟁과 평화	어문계열	79	3.53	.54	2.110*	.066
		국제계열	32	3.54	.62		
		법학부	9	3.39	.38		
		경상계열	57	3.47	.53		
		의대·자연계열	22	3.28	.55		
기타		12	3.07	.61			
합계	211	3.46	.56				
빈곤·기아· 식량	어문계열	79	3.37	.53	2.420**	.037	
	국제계열	32	3.44	.63			
	법학부	9	2.96	.63			
	경상계열	57	3.26	.59			
	의대·자연계열	22	3.02	.57			
	기타	12	3.13	.67			
합계	211	3.28	.59				
세계 체제	국가간 상호의존성	어문계열	79	3.65	.57	2.684**	.023
		국제계열	32	3.77	.67		
		법학부	9	3.50	.63		
		경상계열	57	3.52	.62		
		의대·자연계열	22	3.31	.65		
		기타	12	3.23	.33		
	합계	211	3.57	.61			
	국제기구· 세계정부	어문계열	79	3.40	.66	2.775**	.019
		국제계열	32	3.43	.68		
		법학부	9	3.51	.57		
		경상계열	57	3.36	.67		
		의대·자연계열	22	3.24	.72		
기타		12	2.70	.39			
합계	211	3.34	.67				

\* p<.10 \*\* p<.05 \*\*\* p<.01

### 3. 사후검정 결과

(1) 외국에 다녀온 이유에 따른 학생들의 국제이해에 대한 인식 비교

종속 변수		(I) 외국 경험이유	(J) 외국경험이유	평균차 (I-J)	유의 확률	비고		
세계적 시각	자국에 대한 의식과 태도	여행 및 친지방문	어학연수 살아본 경험	.09401 .08942	.528 .428	LSD		
		어학연수	여행 및 친지방문 살아본 경험	-.09401 -.00459	.528 .978			
		살아본 경험	여행 및 친지방문 어학연수	-.08942 .00459	.428 .978			
		타국에 대한 의식과 태도	여행 및 친지방문	어학연수 살아본 경험	-.10198 .01787		.412 .849	LSD
			어학연수	여행 및 친지방문 살아본 경험	.10198 .11985		.412 .389	
			살아본 경험	여행 및 친지방문 어학연수	-.01787 -.11985		.849 .389	
	문화 상대주의적 의식 성향	여행 및 친지방문	어학연수 살아본 경험	.00947 -.23523*	.938 .012	Dunnett C		
		어학연수	여행 및 친지방문 살아본 경험	-.00947 -.24470*	.938 .074			
		살아본 경험	여행 및 친지방문 어학연수	.23523* .24470*	.012 .074			
	타문화에 대한 수용성	여행 및 친지방문	어학연수 살아본 경험	-.05662 -.16226*	.568 .031		LSD	
		어학연수	여행 및 친지방문 살아본 경험	.05662 -.10565	.568 .342			
		살아본 경험	여행 및 친지방문 어학연수	.16226* .10565	.031 .342			
세계적 문제	환경	여행 및 친지방문	어학연수 살아본 경험	-.17103 -.06198	.139 .478	LSD		
		어학연수	여행 및 친지방문 살아본 경험	.17103 .10906	.139 .399			
		살아본 경험	여행 및 친지방문 어학연수	.06198 -.10906	.478 .399			

종속 변수		(I) 외국 경험이유	(J) 외국경험이유	평균차 (I-J)	유의 확률	비고
세계적 문제	인권	여행 및 친지방문	어학연수 살아본 경험	-.26985* -.24745*	.050 .018	LSD
		어학연수	여행 및 친지방문 살아본 경험	.26985* .02240	.050 .884	
		살아본 경험	여행 및 친지방문 어학연수	.24745* -.02240	.018 .884	
		여행 및 친지방문	어학연수 살아본 경험	-.20913* -.11350	.045 .150	
	전쟁과 평화	어학연수	여행 및 친지방문 살아본 경험	.20913* .09563	.045 .411	LSD
		살아본 경험	여행 및 친지방문 어학연수	.11350 -.09563	.150 .411	
		여행 및 친지방문	어학연수 살아본 경험	-.30793* .00045	.009 .996	
		어학연수	여행 및 친지방문 살아본 경험	.30793* .30838*	.009 .019	
	빈곤·기아· 식량	살아본 경험	여행 및 친지방문 어학연수	-.00045 -.30838*	.996 .019	LSD
		여행 및 친지방문	어학연수 살아본 경험	-.21937* .05508	.094 .577	
		어학연수	여행 및 친지방문 살아본 경험	.21937* .27445*	.094 .061	
		살아본 경험	여행 및 친지방문 어학연수	-.05508 -.27445*	.577 .061	
세계 체제	국가간 상호의존성	여행 및 친지방문	어학연수 살아본 경험	-.23898* .02594	.079 .800	LSD
		어학연수	여행 및 친지방문 살아본 경험	.23898* .26492*	.079 .081	
		살아본 경험	여행 및 친지방문 어학연수	-.02594 -.26492*	.800 .081	
	국제기구· 세계정부	여행 및 친지방문	어학연수 살아본 경험	-.23898* .02594	.079 .800	LSD
		어학연수	여행 및 친지방문 살아본 경험	.23898* .26492*	.079 .081	
		살아본 경험	여행 및 친지방문 어학연수	-.02594 -.26492*	.800 .081	

(2) 성적에 따른 일반계고 학생들의 국제이해에 대한 인식 비교

종속 변수		(I) 성적	(J) 성적	평균차 (I-J)	유의 확률	비고
세계적 시각	자국에 대한 의식과 태도	1-10등 사이	11-20등 사이 21-30등 사이 31등 이상	-.16626 -.18216 .09533	.184 .183 .577	LSD
		11-20등 사이	1-10등 사이 21-30등 사이 31등 이상	.16626 -.01590 .26159	.184 .903 .116	
		21-30등 사이	1-10등 사이 11-20등 사이 31등 이상	.18216 .01590 .27749	.183 .903 .114	
		31등 이상	1-10등 사이 11-20등 사이 21-30등 사이	-.09533 -.26159 -.27749	.577 .116 .114	
		1-10등 사이	11-20등 사이 21-30등 사이 31등 이상	.02390 .27974* .57111*	.857 .054 .002	
		11-20등 사이	1-10등 사이 21-30등 사이 31등 이상	-.02390 .25584* .54721*	.857 .066 .002	
	타국에 대한 의식과 태도	21-30등 사이	1-10등 사이 11-20등 사이 31등 이상	-.27974* -.25584* .29137	.054 .066 .117	
		31등 이상	1-10등 사이 11-20등 사이 21-30등 사이	-.57111* -.54721* -.29137	.002 .002 .117	
		1-10등 사이	11-20등 사이 21-30등 사이 31등 이상	.16110 .12392 .30400*	.130 .285 .037	
		11-20등 사이	1-10등 사이 21-30등 사이 31등 이상	-.16110 -.03717 .14290	.130 .738 .311	
		21-30등 사이	1-10등 사이 11-20등 사이 31등 이상	-.12392 .03717 .18008	.285 .738 .226	
		31등 이상	1-10등 사이 11-20등 사이 21-30등 사이	-.30400* -.14290 -.18008	.037 .311 .226	

종속 변수		(I) 성적	(J) 성적	평균차 (I-J)	유의 확률	비교
문화간 이해	타문화에 대한 수용성	1-10등 사이	11-20등 사이 21-30등 사이 31등 이상	.03486 .00719 .06444	.701 .942 .603	LSD
		11-20등 사이	1-10등 사이 21-30등 사이 31등 이상	-.03486 -.02767 .02959	.701 .771 .806	
		21-30등 사이	1-10등 사이 11-20등 사이 31등 이상	-.00719 .02767 .05725	.942 .771 .652	
		31등 이상	1-10등 사이 11-20등 사이 21-30등 사이	-.06444 -.02959 -.05725	.603 .806 .652	
세계적 문제	환경	1-10등 사이	11-20등 사이 21-30등 사이 31등 이상	.05590 .07087 .21810	.591 .534 .126	LSD
		11-20등 사이	1-10등 사이 21-30등 사이 31등 이상	-.05590 .01496 .16219	.591 .891 .242	
		21-30등 사이	1-10등 사이 11-20등 사이 31등 이상	-.07087 -.01496 .14723	.534 .891 .313	
		31등 이상	1-10등 사이 11-20등 사이 21-30등 사이	-.21810 -.16219 -.14723	.126 .242 .313	
	인권	1-10등 사이	11-20등 사이 21-30등 사이 31등 이상	-.05292 .06059 .03267	.658 .643 .841	LSD
		11-20등 사이	1-10등 사이 21-30등 사이 31등 이상	.05292 .11351 .08559	.658 .365 .590	
		21-30등 사이	1-10등 사이 11-20등 사이 31등 이상	-.06059 -.11351 -.02792	.643 .365 .868	
		31등 이상	1-10등 사이 11-20등 사이 21-30등 사이	-.03267 -.08559 .02792	.841 .590 .868	

종속 변수		(I) 성적	(J) 성적	평균차 (I-J)	유의 확률	비교
세계적 문제	전쟁과 평화	1-10등 사이	11-20등 사이 21-30등 사이 31등 이상	.06747 .11389 .37833*	.482 .278 .004	LSD
		11-20등 사이	1-10등 사이 21-30등 사이 31등 이상	-.06747 .04642 .31087*	.482 .644 .015	
		21-30등 사이	1-10등 사이 11-20등 사이 31등 이상	-.11389 -.04642 .26444*	.278 .644 .050	
		31등 이상	1-10등 사이 11-20등 사이 21-30등 사이	-.37833* -.31087* -.26444*	.004 .015 .050	
세계 체제	빈곤·기아·식량	1-10등 사이	11-20등 사이 21-30등 사이 31등 이상	-.06088 -.16667 -.01778	.555 .140 .900	LSD
		11-20등 사이	1-10등 사이 21-30등 사이 31등 이상	.06088 -.10578 .04311	.555 .328 .753	
		21-30등 사이	1-10등 사이 11-20등 사이 31등 이상	.16667 .10578 .14889	.140 .328 .303	
		31등 이상	1-10등 사이 11-20등 사이 21-30등 사이	.01778 -.04311 -.14889	.900 .753 .303	
세계 체제	국가간 상호의존성	1-10등 사이	11-20등 사이 21-30등 사이 31등 이상	.02626 .25000* .29667*	.803 .031 .040	LSD
		11-20등 사이	1-10등 사이 21-30등 사이 31등 이상	-.02626 .22374* .27041*	.803 .044 .055	
		21-30등 사이	1-10등 사이 11-20등 사이 31등 이상	-.25000* -.22374* .04667	.031 .044 .752	
		31등 이상	1-10등 사이 11-20등 사이 21-30등 사이	-.29667* -.27041* -.04667	.040 .055 .752	

종속 변수		(I) 성적	(J) 성적	평균차 (I-J)	유의 확률	비교
세계 체제	국제기구·세계 정부	1-10등 사이	11-20등 사이	-.01932	.867	LSD
			21-30등 사이	.21039*	.096	
			31등 이상	.37400*	.018	
		11-20등 사이	.01932	.867		
	21-30등 사이	.22971*	.058			
	31등 이상	.39332*	.011			
	21-30등 사이	1-10등 사이	-.21039*	.096		
		11-20등 사이	-.22971*	.058		
31등 이상	1-10등 사이	-.37400*	.018			
	11-20등 사이	-.39332*	.011			
21-30등 사이	-.16361	.312				

(3) 사회 점수에 따른 외교·국제고 학생들의 국제이해에 대한 인식 비교

종속 변수		(I) 사회점수	(J) 사회점수	평균차 (I-J)	유의 확률	비교
세계적 시각	자국에 대한 의식과 태도	90점 이상	80-89점 사이	-.06792	.577	LSD
			70-79점 사이	-.22088	.183	
			70점 미만	-.42857	.217	
		80-89점 사이	90점 이상	.06792	.577	
			70-79점 사이	-.15296	.388	
			70점 미만	-.36066	.306	
		70-79점 사이	90점 이상	.22088	.183	
			80-89점 사이	.15296	.388	
	70점 미만	-.20769	.574			
	70점 미만	90점 이상	.42857	.217		
		80-89점 사이	.36066	.306		
		70-79점 사이	.20769	.574		
70점 미만		-.20769	.574			
타국에 대한 의식과 태도	90점 이상	80-89점 사이	.02888	.772	LSD	
		70-79점 사이	-.00275	.984		
	80-89점 사이	70점 미만	.45238	.112		
		90점 이상	-.02888	.772		
70-79점 사이	-.03163	.828				
70점 미만	.42350	.143				

종속 변수		(I) 사회점수	(J) 사회점수	평균차 (I-J)	유의 확률	비교
세계적 시각	타국에 대한 의식과 태도	70-79점 사이	90점 이상	.00275	.984	LSD
			80-89점 사이	.03163	.828	
		70점 미만	70점 미만	.45513	.134	
			90점 이상	-.45238	.112	
80-89점 사이	-.42350	.143				
70-79점 사이	-.45513	.134				
문화간 이해	문화상대주의적 의식 성향	90점 이상	80-89점 사이	.05262	.536	LSD
			70-79점 사이	.20293*	.081	
		80-89점 사이	70점 미만	-.06476	.789	
			90점 이상	-.05262	.536	
	70-79점 사이	.15032	.225			
	70점 미만	-.11738	.633			
	70-79점 사이	90점 이상	-.20293*	.081		
		80-89점 사이	-.15032	.225		
	70점 미만	70점 미만	-.26769	.300		
		90점 이상	.06476	.789		
	80-89점 사이	.11738	.633			
	70-79점 사이	.26769	.300			
타문화에 대한 수용성	90점 이상	80-89점 사이	.05850	.450	LSD	
		70-79점 사이	.19280*	.068		
		70점 미만	.28254	.200		
		80-89점 사이	90점 이상	-.05850		.450
	70-79점 사이	70-79점 사이	.13430	.234		
		70점 미만	.22404	.317		
	70-79점 사이	90점 이상	-.19280*	.068		
		80-89점 사이	-.13430	.234		
70점 미만	.08974	.702				
70점 미만	90점 이상	-.28254	.200			
	80-89점 사이	-.22404	.317			
	70-79점 사이	-.08974	.702			
	70점 미만	-.08974	.702			
세계적 문제	환경	90점 이상	80-89점 사이	-.09687	.266	LSD
			70-79점 사이	-.05327	.653	
		80-89점 사이	70점 미만	.11156	.652	
			90점 이상	.09687	.266	
70-79점 사이	.04360	.730				
70점 미만	.20843	.407				

종속 변수		(I) 사회점수	(J) 사회점수	평균차 (I-J)	유의 확률	비교	
세계적 문제	환경	70-79점 사이	90점 이상 80-89점 사이 70점 미만	.05327 -.04360 .16484	.653 .730 .532	LSD	
		70점 미만	90점 이상 80-89점 사이 70-79점 사이	-.11156 -.20843 -.16484	.652 .407 .532		
	인권	90점 이상	80-89점 사이	80-89점 사이 70-79점 사이 70점 미만	-.08116 .10447 .61524*	.412 .437 .029	Dunnett C
			80-89점 사이	90점 이상 70-79점 사이 70점 미만	.08116 .18562 .69639*	.412 .197 .015	
		70-79점 사이	90점 이상	90점 이상 80-89점 사이 70점 미만	-.10447 -.18562 .51077*	.437 .197 .089	
			70점 미만	90점 이상 80-89점 사이 70-79점 사이	-.61524* -.69639* -.51077*	.029 .015 .089	
	전쟁과 평화	90점 이상	80-89점 사이	80-89점 사이 70-79점 사이 70점 미만	-.09542 .23339* .19365	.245 .037 .406	LSD
			80-89점 사이	90점 이상 70-79점 사이 70점 미만	.09542 .32881* .28907	.245 .006 .223	
		70-79점 사이	90점 이상	90점 이상 80-89점 사이 70점 미만	-.23339* -.32881* -.03974	.037 .006 .873	
			70점 미만	90점 이상 80-89점 사이 70-79점 사이	-.19365 -.28907 .03974	.406 .223 .873	
	빈곤·기아·식량	90점 이상	80-89점 사이	80-89점 사이 70-79점 사이 70점 미만	-.11913 .00897 .30000	.154 .937 .207	LSD
			80-89점 사이	90점 이상 70-79점 사이 70점 미만	.11913 .12810 .41913*	.154 .292 .083	

종속 변수		(I) 사회점수	(J) 사회점수	평균차 (I-J)	유의 확률	비교	
세계적 문제	빈곤·기아·식량	70-79점 사이	90점 이상 80-89점 사이 70점 미만	-.00897 -.12810 .29103	.937 .292 .251	LSD	
		70점 미만	90점 이상 80-89점 사이 70-79점 사이	-.30000 -.41913* -.29103	.207 .083 .251		
세계 체제	국가간 상호의존성	90점 이상	80-89점 사이	80-89점 사이 70-79점 사이 70점 미만	-.04637 -.00302 .21429	.652 .983 .464	LSD
			80-89점 사이	90점 이상 70-79점 사이 70점 미만	.04637 .04335 .26066	.652 .772 .381	
		70-79점 사이	90점 이상	90점 이상 80-89점 사이 70점 미만	.00302 -.04335 .21731	.983 .772 .487	
			70점 미만	90점 이상 80-89점 사이 70-79점 사이	-.21429 -.26066 -.21731	.464 .381 .487	
	국제기구·세계정부	90점 이상	80-89점 사이	80-89점 사이 70-79점 사이 70점 미만	-.06676 -.09766 .23619	.549 .520 .456	LSD
			80-89점 사이	90점 이상 70-79점 사이 70점 미만	.06676 -.03090 .30295	.549 .849 .347	
		70-79점 사이	90점 이상	90점 이상 80-89점 사이 70점 미만	.09766 .03090 .33385	.520 .849 .324	
			70점 미만	90점 이상 80-89점 사이 70-79점 사이	-.23619 -.30295 -.33385	.456 .347 .324	

(4) 사회 점수에 따른 일반계고 학생들의 국제이해에 대한 인식 비교

종속 변수		(I) 사회점수	(J) 사회점수	평균차 (I-J)	유의 확률	비교
세계적 시각	자국에 대한 의식과 태도	90점 이상	80-89점 사이	-.01667	.920	Dunnett C
			70-79점 사이	-.08695	.588	
			70점 미만	-.14478	.331	
		80-89점 사이	90점 이상	.01667	.920	
			70-79점 사이	-.07028	.634	
	타국에 대한 의식과 태도	70-79점 사이	90점 이상	.08695	.588	
			80-89점 사이	.07028	.634	
			70점 미만	-.05783	.652	
		70점 미만	90점 이상	.14478	.331	
			80-89점 사이	.12811	.343	
문화간 이해	문화상대주의적 의식 성향	90점 이상	80-89점 사이	-.03283	.852	Dunnett C
			70-79점 사이	-.14938	.381	
			70점 미만	.27647*	.081	
		80-89점 사이	90점 이상	.03283	.852	
			70-79점 사이	-.11655	.457	
	문화상대주의적 의식 성향	70-79점 사이	90점 이상	.14938	.381	
			80-89점 사이	.11655	.457	
			70점 미만	.42585*	.002	
		70점 미만	90점 이상	-.27647*	.081	
			80-89점 사이	-.30930*	.032	

종속 변수		(I) 사회점수	(J) 사회점수	평균차 (I-J)	유의 확률	비교
문화간 이해	타문화에 대한 수용성	90점 이상	80-89점 사이	-.08838	.459	LSD
			70-79점 사이	-.22533*	.052	
			70점 미만	-.19716*	.066	
		80-89점 사이	90점 이상	.08838	.459	
			70-79점 사이	-.13695	.197	
	환경	70-79점 사이	90점 이상	.22533*	.052	
			80-89점 사이	.13695	.197	
			70점 미만	.02817	.759	
		70점 미만	90점 이상	.19716*	.066	
			80-89점 사이	.10877	.263	
세계적 문제	인권	90점 이상	80-89점 사이	-.24026*	.073	LSD
			70-79점 사이	-.12113	.348	
			70점 미만	.15424	.198	
		80-89점 사이	90점 이상	.24026*	.073	
			70-79점 사이	.11913	.316	
	인권	70-79점 사이	90점 이상	.12113	.348	
			80-89점 사이	-.11913	.316	
			70점 미만	.27537*	.008	
		70점 미만	90점 이상	-.15424	.198	
			80-89점 사이	-.39450*	.000	
문화간 이해	인권	90점 이상	80-89점 사이	-.15909	.311	LSD
			70-79점 사이	-.12902	.395	
			70점 미만	.13760	.328	
		80-89점 사이	90점 이상	.15909	.311	
			70-79점 사이	.03007	.829	
	인권	70-79점 사이	90점 이상	.29669*	.021	
			80-89점 사이	.12902	.395	
			70점 미만	-.03007	.829	
		70점 미만	90점 이상	-.26662*	.028	
			80-89점 사이	.26662*	.028	

종속 변수		(I) 사회점수	(J) 사회점수	평균차 (I-J)	유의 확률	비교
세계적 문제	전쟁과 평화	90점 이상	80-89점 사이	-.13636	.281	LSD
			70-79점 사이	-.11364	.353	
			70점 미만	.16723	.141	
		80-89점 사이	90점 이상	.13636	.281	
	70-79점 사이		.02273	.840		
	70-79점 사이	70점 미만	.30359*	.003		
		90점 이상	.11364	.353		
	80-89점 사이	80-89점 사이	-.02273	.840		
		70점 미만	.28086*	.004		
	70점 미만	90점 이상	-.16723	.141		
		80-89점 사이	-.30359*	.003		
	70-79점 사이	70-79점 사이	-.28086*	.004		
빈곤·기아·식량		90점 이상	80-89점 사이	-.08838	.519	LSD
	70-79점 사이		-.12393	.349		
	70점 미만		-.03086	.802		
	80-89점 사이	90점 이상	.08838	.519		
70-79점 사이		-.03555	.770			
70-79점 사이	70점 미만	.05752	.606			
	70점 미만	90점 이상	.12393	.349		
80-89점 사이		80-89점 사이	.03555	.770		
	70-79점 사이	70점 미만	.09307	.379		
70점 미만		90점 이상	.03086	.802		
	80-89점 사이	80-89점 사이	-.05752	.606		
70-79점 사이		70-79점 사이	-.09307	.379		
	세계 체제	국가간 상호의존성	90점 이상	80-89점 사이	.06061	.661
70-79점 사이				-.08057	.547	
70점 미만				.30387*	.015	
80-89점 사이			90점 이상	-.06061	.661	
		70-79점 사이	-.14117	.252		
70-79점 사이		70점 미만	.24327*	.031		
		70-79점 사이	90점 이상	.08057	.547	
80-89점 사이			80-89점 사이	.14117	.252	
		70-79점 사이	70점 미만	.38444*	.000	
70점 미만			90점 이상	-.30387*	.015	
		80-89점 사이	80-89점 사이	-.24327*	.031	
70-79점 사이			70-79점 사이	-.38444*	.000	

종속 변수		(I) 사회점수	(J) 사회점수	평균차 (I-J)	유의 확률	비교
세계 체제	국제기구·세계정부	90점 이상	80-89점 사이	.05000	.742	LSD
			70-79점 사이	-.04161	.777	
			70점 미만	.29899*	.029	
		80-89점 사이	90점 이상	-.05000	.742	
	70-79점 사이		-.09161	.499		
	70-79점 사이	70점 미만	.24899*	.045		
		70-79점 사이	90점 이상	.04161	.777	
	80-89점 사이		80-89점 사이	.09161	.499	
70-79점 사이		70점 미만	.34060*	.004		
	70점 미만	90점 이상	-.29899*	.029		
80-89점 사이		80-89점 사이	-.24899*	.045		
	70-79점 사이	70-79점 사이	-.34060*	.004		

(5) 아버지의 교육수준에 따른 학생들의 국제이해에 대한 인식 비교

종속 변수		(I) 아버지 교육수준	(J) 아버지 교육수준	평균차 (I-J)	유의 확률	비교	
세계적 시각	자국에 대한 의식과 태도	고등학교 졸업 이하	전문대학 졸업	.38051*	.051	LSD	
			대학교 졸업	.03106	.735		
			대학원 졸업 이상	.01981	.853		
		전문대학 졸업	고등학교 졸업이하	-.38051*	.051		
			대학교 졸업	-.34945*	.061		
			대학원 졸업 이상	-.36070*	.064		
	대학교 졸업	고등학교 졸업이하	-.03106	.735			
		전문대학 졸업	.34945*	.061			
		대학원 졸업 이상	-.01125	.903			
	타국에 대한 의식과 태도	고등학교 졸업 이하	전문대학 졸업	-.01981	.853		LSD
			대학교 졸업	.36070*	.064		
			대학원 졸업 이상	.01125	.903		
전문대학 졸업		전문대학 졸업	-.18873	.318			
		대학교 졸업	-.45289*	.000			
		대학원 졸업 이상	-.58422*	.000			
전문대학 졸업	고등학교 졸업이하	.18873	.318				
	대학교 졸업	-.26416	.145				
	대학원 졸업 이상	-.39549*	.037				

종속 변수		(I) 아버지 교육수준	(J) 아버지 교육수준	평균차 (I-J)	유의 확률	비교
세계적 시각	타국에 대한 의식과 태도	대학교 졸업	고등학교 졸업이하 전문대학 졸업	.45289 <sup>*</sup> .26416	.000 .145	LSD
		대학원 졸업 이상	대학교 졸업 이상	-.13133 .13133	.144 .144	
문화간 이해	문화 상대주의적 의식 성향	고등학교 졸업 이하	전문대학 졸업 대학교 졸업 대학원 졸업 이상	.02010 -.22483 <sup>*</sup> -.39379 <sup>*</sup>	.900 .003 .000	LSD
		전문대학 졸업	고등학교 졸업이하 대학교 졸업 대학원 졸업 이상	-.02010 -.24493 -.41389 <sup>*</sup>	.900 .110 .010	
		대학교 졸업	고등학교 졸업이하 전문대학 졸업 대학원 졸업 이상	.22483 <sup>*</sup> .24493 -.16896 <sup>*</sup>	.003 .110 .026	
		대학원 졸업 이상	고등학교 졸업이하 전문대학 졸업 대학교 졸업	.39379 <sup>*</sup> .41389 <sup>*</sup> .16896 <sup>*</sup>	.000 .010 .026	
	타문화에 대한 수용성	고등학교 졸업 이하	전문대학 졸업 대학교 졸업 대학원 졸업 이상	-.10335 -.02886 -.10564	.436 .645 .149	LSD
		전문대학 졸업	고등학교 졸업이하 대학교 졸업 대학원 졸업 이상	.10335 .07449 -.00229	.436 .559 .986	
		대학교 졸업	고등학교 졸업이하 전문대학 졸업 대학원 졸업 이상	.02886 -.07449 -.07678	.645 .559 .224	
		대학원 졸업 이상	고등학교 졸업이하 전문대학 졸업 대학교 졸업	.10564 .00229 .07678	.149 .986 .224	
세계적 문제	환경	고등학교 졸업 이하	전문대학 졸업 대학교 졸업 대학원 졸업 이상	.07502 -.06653 -.16037 <sup>*</sup>	.621 .353 .056	LSD
		전문대학 졸업	고등학교 졸업이하 대학교 졸업 대학원 졸업 이상	-.07502 -.14155 -.23538	.621 .331 .122	

종속 변수		(I) 아버지 교육수준	(J) 아버지 교육수준	평균차 (I-J)	유의 확률	비교
세계적 문제	환경	대학교 졸업	고등학교 졸업이하 전문대학 졸업 대학원 졸업 이상	-.06653 .14155 -.09384	.353 .331 .193	LSD
		대학원 졸업 이상	고등학교 졸업이하 전문대학 졸업 대학교 졸업	.16037 <sup>*</sup> .23538 .09384	.056 .122 .193	
	인권	고등학교 졸업 이하	전문대학 졸업 대학교 졸업 대학원 졸업 이상	-.12770 -.15442 <sup>*</sup> -.44246 <sup>*</sup>	.478 .069 .000	LSD
		전문대학 졸업	고등학교 졸업이하 대학교 졸업 대학원 졸업 이상	.12770 -.02672 -.31477 <sup>*</sup>	.478 .877 .081	
		대학교 졸업	고등학교 졸업이하 전문대학 졸업 대학원 졸업 이상	.15442 <sup>*</sup> .02672 -.28805 <sup>*</sup>	.069 .877 .001	
		대학원 졸업 이상	고등학교 졸업이하 전문대학 졸업 대학교 졸업	.44246 <sup>*</sup> .31477 <sup>*</sup> .28805 <sup>*</sup>	.000 .081 .001	
	전쟁과 평화	고등학교 졸업 이하	전문대학 졸업 대학교 졸업 대학원 졸업 이상	-.01981 -.18633 <sup>*</sup> -.22392 <sup>*</sup>	.891 .006 .005	LSD
		전문대학 졸업	고등학교 졸업이하 대학교 졸업 대학원 졸업 이상	.01981 -.16652 -.20411	.891 .229 .158	
		대학교 졸업	고등학교 졸업이하 전문대학 졸업 대학원 졸업 이상	.18633 <sup>*</sup> .16652 -.03759	.006 .229 .583	
		대학원 졸업 이상	고등학교 졸업이하 전문대학 졸업 대학교 졸업	.22392 <sup>*</sup> .20411 .03759	.005 .158 .583	
	빈곤·기아· 식량	고등학교 졸업 이하	전문대학 졸업 대학교 졸업 대학원 졸업 이상	.16779 -.02208 -.08669	.259 .753 .290	LSD
		전문대학 졸업	고등학교 졸업이하 대학교 졸업 대학원 졸업 이상	-.16779 -.18987 -.25448 <sup>*</sup>	.259 .183 .088	

종속 변수		(I) 아버지 교육수준	(J) 아버지 교육수준	평균차 (I-J)	유의 확률	비교
세계적 문제	빈곤·기아· 식량	대학교 졸업	고등학교 졸업이하 전문대학 졸업	.02208 .18987	.753 .183	LSD
		대학원 졸업 이상	대학원 졸업 이상 대학교 졸업	-.06461 .06461	.360 .360	
세계 체제	국가간 상호의존성	고등학교 졸업 이하	전문대학 졸업 대학교 졸업	-.05101 -.25098*	.759 .002	LSD
		전문대학 졸업	고등학교 졸업이하 대학교 졸업	.05101 -.19997	.759 .211	
		대학교 졸업	고등학교 졸업이하 전문대학 졸업	.25098* .19997	.002 .211	
		대학원 졸업 이상	대학원 졸업 이상 대학교 졸업	-.24219* .00879	.009 .912	
	국제기구· 세계정부	고등학교 졸업 이하	전문대학 졸업 대학교 졸업	-.10968 -.22254*	.543 .009	LSD
		전문대학 졸업	고등학교 졸업이하 대학교 졸업	.10968 -.11286	.543 .515	
		대학교 졸업	고등학교 졸업이하 전문대학 졸업	.22254* .11286	.009 .515	
		대학원 졸업 이상	대학원 졸업 이상 대학교 졸업	-.17664* .06696	.076 .711	

(6) 어머니의 교육수준에 따른 학생들의 국제이해에 대한 인식 비교

종속 변수		(I) 어머니 교육수준	(J) 어머니 교육수준	평균차 (I-J)	유의 확률	비교
세계적 시각	자국에 대한 의식과 태도	고등학교 졸업 이하	전문대학 졸업 대학교 졸업	-.01282 -.01067	.960 .895	LSD
		전문대학 졸업	고등학교 졸업이하 대학교 졸업	.01282 .00215	.960 .993	
		대학교 졸업	고등학교 졸업이하 전문대학 졸업	-.01067 -.00215	.895 .993	
		대학원 졸업 이상	대학원 졸업 이상 대학교 졸업	-.05595 -.05810	.834 .607	
	타국에 대한 의식과 태도	고등학교 졸업 이하	전문대학 졸업 대학교 졸업	-.44801* -.46802*	.068 .000	Dunnett C
		전문대학 졸업	고등학교 졸업이하 대학교 졸업	.44801* -.02001	.068 .935	
		대학교 졸업	고등학교 졸업이하 전문대학 졸업	-.58028* .02001	.000 .935	
		대학원 졸업 이상	대학원 졸업 이상 대학교 졸업	-.13228 -.11226	.607 .304	
문화간 이해	상대주의적 의식 성향	고등학교 졸업 이하	전문대학 졸업 대학교 졸업	.11026 -.25533*	.595 .000	LSD
		전문대학 졸업	고등학교 졸업이하 대학교 졸업	-.37070* -.11026	.000 .595	
		대학교 졸업	고등학교 졸업이하 전문대학 졸업	-.36559* .36559*	.077 .077	
		대학원 졸업 이상	대학원 졸업 이상 대학교 졸업	-.48095* -.11536	.027 .211	

종속 변수		(I) 어머니 교육수준	(J) 어머니 교육수준	평균차 (I-J)	유의 확률	비교
문화간 이해	타문화에 대한 수용성	고등학교 졸업 이하	전문대학 졸업 대학교 졸업 대학원 졸업 이상	.14103 -.03639 -.15659*	.413 .505 .046	LSD
		전문대학 졸업	고등학교 졸업이하 대학교 졸업 대학원 졸업 이상	-.14103 -.17742 -.29762	.413 .302 .100	
		대학교 졸업	고등학교 졸업이하 전문대학 졸업 대학원 졸업 이상	.03639 .17742 -.12020	.505 .302 .117	
		대학원 졸업 이상	고등학교 졸업이하 전문대학 졸업 대학교 졸업	.15659* .29762 .12020	.046 .100 .117	
세계적 문제	환경	고등학교 졸업 이하	전문대학 졸업 대학교 졸업 대학원 졸업 이상	-.14042 -.17370* -.19937*	.474 .005 .026	LSD
		전문대학 졸업	고등학교 졸업이하 대학교 졸업 대학원 졸업 이상	.14042 -.03328 -.05896	.474 .865 .774	
		대학교 졸업	고등학교 졸업이하 전문대학 졸업 대학원 졸업 이상	.17370* .03328 -.02567	.005 .865 .768	
		대학원 졸업 이상	고등학교 졸업이하 전문대학 졸업 대학교 졸업	.19937* .05896 .02567	.026 .774 .768	
	인권	고등학교 졸업 이하	전문대학 졸업 대학교 졸업 대학원 졸업 이상	-.24786 -.37510* -.44112*	.283 .000 .000	LSD
		전문대학 졸업	고등학교 졸업이하 대학교 졸업 대학원 졸업 이상	.24786 -.12724 -.19325	.283 .580 .424	
		대학교 졸업	고등학교 졸업이하 전문대학 졸업 대학원 졸업 이상	.37510* .12724 -.06601	.000 .580 .520	
		대학원 졸업 이상	고등학교 졸업이하 전문대학 졸업 대학교 졸업	.44112* .19325 .06601	.000 .424 .520	

종속 변수		(I) 어머니 교육수준	(J) 어머니 교육수준	평균차 (I-J)	유의 확률	비교
세계 체제	전쟁과 평화	고등학교 졸업 이하	전문대학 졸업 대학교 졸업 대학원 졸업 이상	.10043 -.23918* -.31326*	.587 .000 .000	LSD
		전문대학 졸업	고등학교 졸업이하 대학교 졸업 대학원 졸업 이상	-.10043 -.33961* -.41369*	.587 .065 .033	
		대학교 졸업	고등학교 졸업이하 전문대학 졸업 대학원 졸업 이상	.23918* .33961* -.07408	.000 .065 .367	
		대학원 졸업 이상	고등학교 졸업이하 전문대학 졸업 대학교 졸업	.31326* .41369* .07408	.000 .033 .367	
	빈곤·기아· 식량	고등학교 졸업 이하	전문대학 졸업 대학교 졸업 대학원 졸업 이상	-.01923 -.13661* -.20276*	.920 .025 .021	Dunnett C
		전문대학 졸업	고등학교 졸업이하 대학교 졸업 대학원 졸업 이상	.01923 -.11738 -.18353	.920 .540 .362	
		대학교 졸업	고등학교 졸업이하 전문대학 졸업 대학원 졸업 이상	.13661* .11738 -.06615	.025 .540 .439	
		대학원 졸업 이상	고등학교 졸업이하 전문대학 졸업 대학교 졸업	.20276* .18353 .06615	.021 .362 .439	
국가간 상호의존성	고등학교 졸업 이하	전문대학 졸업 대학교 졸업 대학원 졸업 이상	-.31303 -.23553* -.18853*	.148 .001 .056	LSD	
	전문대학 졸업	고등학교 졸업이하 대학교 졸업 대학원 졸업 이상	.31303 .07751 .12450	.148 .719 .583		
	대학교 졸업	고등학교 졸업이하 전문대학 졸업 대학원 졸업 이상	.23553* -.07751 .04700	.001 .719 .625		
	대학원 졸업 이상	고등학교 졸업이하 전문대학 졸업 대학교 졸업	.18853* -.12450 -.04700	.056 .583 .625		

종속 변수		(I) 어머니 교육수준	(J) 어머니 교육수준	평균차 (I-J)	유의 확률	비교
국제기구·세계정부	고등학교 졸업 이하	전문대학 졸업	고등학교 졸업	-.58889*	.012	LSD
			대학교 졸업	-.24731*	.001	
			대학원 졸업 이상	-.21786*	.040	
		전문대학 졸업	고등학교 졸업이하	.58889*	.012	
			대학교 졸업	.34158	.140	
			대학원 졸업 이상	.37103	.128	
	대학교 졸업	고등학교 졸업이하	고등학교 졸업	.24731*	.001	
			전문대학 졸업	-.34158	.140	
			대학원 졸업 이상	.02945	.776	
		대학원 졸업 이상	고등학교 졸업이하	.21786*	.040	
			전문대학 졸업	-.37103	.128	
			대학교 졸업	-.02945	.776	

(7) 대학입학 시 희망학파에 따른 학생들의 국제이해에 대한 인식 비교

종속 변수		(I) 희망학파	(J) 희망학파	평균차 (I-J)	유의 확률	비교	
세계적 시각	자국에 대한 의식과 태도	어문계열	국제계열	-.08933	.397	LSD	
			법학부	.06054	.702		
			경상계열	-.01560	.871		
			의대 및 자연계열	-.20442	.137		
			기타	-.12974	.512		
			국제계열	.08933	.397		
		법학부	법학부	.14987	.359		
			경상계열	.07373	.480		
			의대 및 자연계열	-.11509	.421		
			기타	-.04041	.841		
			어문계열	어문계열	-.06054		.702
				국제계열	-.14987		.359
	경상계열	-.07614		.629			
	의대 및 자연계열	-.26496		.154			
	기타	-.19028		.416			

종속 변수		(I) 희망학파	(J) 희망학파	평균차 (I-J)	유의 확률	비교	
세계적 시각	자국에 대한 의식과 태도	경상계열	어문계열	.01560	.871	LSD	
			국제계열	-.07373	.480		
			법학부	.07614	.629		
			의대 및 자연계열	-.18882	.166		
			기타	-.11414	.562		
			의대 및 자연계열	.20442	.137		
		기타	국제계열	.11509	.421		
			법학부	.26496	.154		
			경상계열	.18882	.166		
			기타	.07468	.734		
			어문계열	어문계열	.12974		.512
				국제계열	.04041		.841
	법학부	.19028		.416			
	경상계열	.11414		.562			
	의대 및 자연계열	-.07468		.734			
	국제계열	-.49262*		.000			
	타국에 대한 의식과 태도	어문계열	법학부	.09179	.550		
			경상계열	-.05787	.535		
			의대 및 자연계열	.11174	.401		
			기타	.45869*	.017		
			국제계열	어문계열	.49262*		.000
				법학부	.58441*		.000
		경상계열		.43474*	.000		
		의대 및 자연계열		.60435*	.000		
기타		.95131*		.000			
법학부		-.09179		.550			
법학부		국제계열	-.58441*	.000			
		경상계열	-.14967	.328			
	의대 및 자연계열	.01994	.912				
	기타	.36690	.106				
	경상계열	어문계열	.05787	.535			
		국제계열	-.43474*	.000			
법학부		.14967	.328				
의대 및 자연계열		.16961	.200				
기타		.51656*	.007				

종속 변수		(I) 회당학과	(J) 회당학과	평균차 (I-J)	유의 확률	비고
세계적 시각	타국에 대한 의식과 태도	의대 및 자연계열	어문계열	-.11174	.401	LSD
			국제계열	-.60435*	.000	
법학부	-.01994	.912				
경상계열	-.16961	.200				
기타	.34696	.105				
기타	어문계열	-.45869*	.017			
	국제계열	-.95131*	.000			
법학부	-.36690	.106				
경상계열	-.51656*	.007				
의대 및 자연계열	-.34696	.105				
문화간 이해	문화 상대주의적 의식 성향	어문계열	국제계열	-.15766*	.069	LSD
			법학부	-.17471	.180	
			경상계열	-.10531	.183	
			의대 및 자연계열	.10734	.341	
		국제계열	기타	.30862*	.058	
			어문계열	.15766*	.069	
			법학부	-.01705	.899	
			경상계열	.05234	.542	
		법학부	의대 및 자연계열	.26500*	.025	
			기타	.46628*	.005	
			어문계열	.17471	.180	
			국제계열	.01705	.899	
경상계열	경상계열	.06940	.592			
	의대 및 자연계열	.28205*	.065			
	기타	.48333*	.012			
	어문계열	.10531	.183			
의대 및 자연계열	국제계열	-.05234	.542			
	법학부	-.06940	.592			
	의대 및 자연계열	.21265*	.058			
	기타	.41393*	.011			
의대 및 자연계열	어문계열	-.10734	.341			
	국제계열	-.26500*	.025			
	법학부	-.28205*	.065			
	경상계열	-.21265*	.058			
기타	.20128	.266				

종속 변수		(I) 회당학과	(J) 회당학과	평균차 (I-J)	유의 확률	비고
문화 상대주의적 의식 성향	문화 상대주의적 의식 성향	기타	어문계열	-.30862*	.058	LSD
			국제계열	-.46628*	.005	
	어문계열	법학부	-.48333*	.012		
		경상계열	-.41393*	.011		
	국제계열	의대 및 자연계열	-.20128	.266		
		국제계열	-.07117	.320		
	법학부	법학부	.06822	.525		
		경상계열	.05921	.364		
	경상계열	의대 및 자연계열	.10146	.276		
		기타	.18319	.172		
문화간 이해	타문화에 대한 수용성	국제계열	어문계열	.07117	.320	LSD
			법학부	.13939	.209	
			경상계열	.13039*	.066	
			의대 및 자연계열	.17263*	.076	
		법학부	기타	.25436*	.064	
			어문계열	-.06822	.525	
			국제계열	-.13939	.209	
			경상계열	-.00901	.933	
		경상계열	의대 및 자연계열	.03324	.792	
			기타	.11497	.468	
			어문계열	-.05921	.364	
			국제계열	-.13039*	.066	
의대 및 자연계열	법학부	.00901	.933			
	의대 및 자연계열	.04224	.648			
	기타	.12398	.354			
	어문계열	-.10146	.276			
기타	국제계열	-.17263*	.076			
	법학부	-.03324	.792			
	경상계열	-.04224	.648			
	기타	.08173	.584			
의대 및 자연계열	어문계열	-.18319	.172			
	국제계열	-.25436*	.064			
	법학부	-.11497	.468			
	경상계열	-.12398	.354			
의대 및 자연계열	-.08173	.584				

종속 변수		(I) 회당학과	(J) 회당학과	평균차 (I-J)	유의 확률	비고
세계적 문제	환경	어문계열	국제계열	-.00106	.990	LSD
			법학부	-.08744	.476	
			경상계열	-.01367	.854	
			의대 및 자연계열	.22758*	.033	
			기타	.26970*	.079	
		국제계열	어문계열	.00106	.990	
			법학부	-.08638	.496	
	법학부	국제계열	-.01261	.876		
		경상계열	-.01261	.876		
		의대 및 자연계열	.22864*	.040		
경상계열	어문계열	.08744	.476			
	국제계열	.08638	.496			
	법학부	.07377	.546			
	의대 및 자연계열	.31502*	.029			
의대 및 자연계열	어문계열	.35714*	.049			
	국제계열	.01367	.854			
	법학부	.01261	.876			
	경상계열	-.07377	.546			
	의대 및 자연계열	.24125*	.023			
기타	어문계열	.28337*	.064			
	국제계열	-.22758*	.033			
	법학부	-.22864*	.040			
	경상계열	-.31502*	.029			
	의대 및 자연계열	-.24125*	.023			
인권	어문계열	국제계열	.04212	.805	LSD	
		법학부	-.26970*	.079		
		경상계열	-.27076*	.084		
		의대 및 자연계열	-.35714*	.049		
		기타	-.28337*	.064		
인권	어문계열	국제계열	-.04212	.805	LSD	
		법학부	-.26628*	.006		
		경상계열	-.15000	.302		
		의대 및 자연계열	.13205	.294		
인권	어문계열	국제계열	.13205	.294	LSD	
		법학부	.13205	.294		
		경상계열	.13205	.294		
		의대 및 자연계열	.13205	.294		
인권	어문계열	국제계열	.13205	.294	LSD	
		법학부	.13205	.294		
		경상계열	.13205	.294		
		의대 및 자연계열	.13205	.294		
인권	어문계열	국제계열	.13205	.294	LSD	
		법학부	.13205	.294		
		경상계열	.13205	.294		
		의대 및 자연계열	.13205	.294		

종속 변수		(I) 회당학과	(J) 회당학과	평균차 (I-J)	유의 확률	비고
세계적 문제	인권	국제계열	어문계열	.26628*	.006	LSD
			법학부	.11628	.438	
			경상계열	.26710*	.005	
			의대 및 자연계열	.39833*	.003	
			기타	.84128*	.000	
		법학부	어문계열	.15000	.302	
			국제계열	-.11628	.438	
	경상계열	경상계열	.15082	.297		
		의대 및 자연계열	.28205*	.098		
		기타	.72500*	.001		
의대 및 자연계열	어문계열	-.00082	.993			
	국제계열	-.26710*	.005			
	법학부	-.15082	.297			
	의대 및 자연계열	.13123	.294			
기타	어문계열	.57418*	.002			
	국제계열	-.13205	.294			
	법학부	-.39833*	.003			
	경상계열	-.28205*	.098			
	의대 및 자연계열	-.13123	.294			
전쟁과 평화	어문계열	국제계열	.44295*	.029	LSD	
		법학부	-.57500*	.002		
		경상계열	-.84128*	.000		
		의대 및 자연계열	-.72500*	.001		
		기타	-.57418*	.002		
전쟁과 평화	어문계열	국제계열	-.44295*	.029	LSD	
		법학부	-.21622*	.005		
		경상계열	-.12585	.276		
		의대 및 자연계열	-.02607	.710		
전쟁과 평화	어문계열	국제계열	.17709*	.077	LSD	
		법학부	.36566*	.011		
		경상계열	.21622*	.005		
		의대 및 자연계열	.09037	.448		
		기타	.19014*	.013		
전쟁과 평화	어문계열	국제계열	.39331*	.000	LSD	
		법학부	.39331*	.000		
		경상계열	.39331*	.000		
		의대 및 자연계열	.39331*	.000		
전쟁과 평화	어문계열	국제계열	.58188*	.000	LSD	
		법학부	.58188*	.000		
		경상계열	.58188*	.000		
		의대 및 자연계열	.58188*	.000		

종속 변수		(I) 회당학과	(J) 회당학과	평균차 (I-J)	유의 확률	비고
세계적 문제	전쟁과 평화	법학부	어문계열	.12585	.276	LSD
			국제계열	-.09037	.448	
			경상계열	.09978	.385	
			의대 및 자연계열	.30294*	.026	
		기타	.49151*	.004		
	경상계열	법학부	어문계열	.02607	.710	
			국제계열	-.19014*	.013	
			의대 및 자연계열	.20317*	.041	
			기타	.39173*	.007	
	의대 및 자연계열	법학부	어문계열	-.17709*	.077	
			국제계열	-.39331*	.000	
			경상계열	-.20317*	.041	
기타			.18857	.240		
기타	법학부	어문계열	-.36566*	.011		
		국제계열	-.58188*	.000		
		경상계열	-.39173*	.007		
		의대 및 자연계열	-.18857	.240		
빈곤·기아·식량	어문계열	법학부	국제계열	-.08818	.266	LSD
			경상계열	.03074	.670	
			의대 및 자연계열	.22970*	.026	
			기타	.26042*	.080	
	국제계열	법학부	어문계열	.08818	.266	
			경상계열	.11892	.130	
			의대 및 자연계열	.31788*	.003	
			기타	.34859*	.022	
	법학부	법학부	어문계열	.01389	.907	
			국제계열	-.07429	.545	
			경상계열	.04463	.706	
			의대 및 자연계열	.24359*	.081	
	기타	.27431	.119			

종속 변수		(I) 회당학과	(J) 회당학과	평균차 (I-J)	유의 확률	비고
세계적 문제	빈곤·기아·식량	경상계열	어문계열	-.03074	.670	LSD
			국제계열	-.11892	.130	
			법학부	-.04463	.706	
			의대 및 자연계열	.19896*	.052	
		기타	.22968	.121		
	의대 및 자연계열	법학부	어문계열	-.22970*	.026	
			국제계열	-.31788*	.003	
			경상계열	-.19896*	.052	
			기타	.03072	.853	
	기타	법학부	어문계열	-.26042*	.080	
			국제계열	-.34859*	.022	
			경상계열	-.22968	.121	
의대 및 자연계열			-.03072	.853		
세계 체제	국가간 상호의존성	어문계열	국제계열	-.13482	.131	LSD
			경상계열	.06409	.430	
			의대 및 자연계열	.26470*	.023	
			기타	.42295*	.012	
	국제계열	법학부	어문계열	.13482	.131	
			경상계열	.19891*	.024	
			의대 및 자연계열	.39952*	.001	
			기타	.55778*	.001	
	법학부	법학부	어문계열	.07647	.568	
			국제계열	-.05835	.673	
			경상계열	.14056	.291	
			의대 및 자연계열	.34117*	.030	
	기타	.49942*	.012			
경상계열	법학부	어문계열	-.06409	.430		
		국제계열	-.19891*	.024		
		의대 및 자연계열	.20061*	.082		
		기타	.35886*	.032		

종속 변수		(I) 회당학과	(J) 회당학과	평균차 (I-J)	유의 확률	비고
세계 체제	국가간 상호의존성	의대 및 자연계열	어문계열	-.26470*	.023	LSD
			국제계열	-.39952*	.001	
		기타	법학부	-.34117*	.030	
			경상계열	-.20061*	.082	
	국제기구·세계정부	어문계열	기타	.15825	.395	
			어문계열	-.42295*	.012	
			국제계열	-.55778*	.001	
			법학부	-.49942*	.012	
		국제계열	경상계열	-.35886*	.032	
			의대 및 자연계열	-.15825	.395	
		법학부	국제계열	-.23027*	.016	
			법학부	-.19100	.181	
경상계열			.02722	.753		
의대 및 자연계열			.26370*	.033		
경상계열	기타	.62845*	.000			
	어문계열	.23027*	.016			
	법학부	.03928	.790			
	경상계열	.25749*	.006			
의대 및 자연계열	의대 및 자연계열	.49398*	.000			
	기타	.85872*	.000			
	어문계열	.19100	.181			
	국제계열	-.03928	.790			
의대 및 자연계열	경상계열	.21821	.125			
	의대 및 자연계열	.45470*	.007			
	기타	.81944*	.000			
	어문계열	-.02722	.753			
의대 및 자연계열	국제계열	-.25749*	.006			
	법학부	-.21821	.125			
	의대 및 자연계열	.23649*	.055			
	기타	.60123*	.001			
의대 및 자연계열	어문계열	-.26370*	.033			
	국제계열	-.49398*	.000			
	법학부	-.45470*	.007			
	경상계열	-.23649*	.055			
	기타	기타	.36474*	.066		

종속 변수		(I) 회당학과	(J) 회당학과	평균차 (I-J)	유의 확률	비고
세계 체제	국제기구·세계정부	기타	어문계열	-.62845*	.000	LSD
			국제계열	-.85872*	.000	
			법학부	-.81944*	.000	
			경상계열	-.60123*	.001	
			의대 및 자연계열	-.36474*	.066	

## 설 문 지

--	--	--	--

안녕하십니까?

바쁘신 가운데 본 설문 조사에 응해주셔서 감사합니다.

저는 사회교사가 되기 위해 열심히 준비하고 있는 교육대학원 학생입니다.

본 설문지는 국제이해에 대해 여러분이 어떻게 생각하는지 알아보기 위한 것입니다.

설문지의 양이 많지만 집중하여 응답하면 10-15분 정도 소요되므로 가급적 진지하게 질문에 응해주시면 감사하겠습니다.

여러분의 솔직한 응답은 고등학생들의 국제이해에 대한 인식을 조사하는 저의 연구에 소중한 자료로 쓰일 것입니다.

다음 사항에 유의하면서 질문에 응해주시면 감사하겠습니다.

1. 질문에 대한 맞는 답이나 틀린 답은 없습니다.
2. 이 설문의 결과는 컴퓨터로 처리되어 연구용으로만 활용될 것이므로 여러분 개인의 의견은 결코 다른 사람에게 알려지지 않을 것입니다.
3. 반드시 하나의 응답 항목만을 선택하여 표시해주시시오.
4. 가급적 한 질문도 빠짐없이 솔직하게 여러분의 생각을 표현해주시기 바랍니다.

소중한 시간을 내어 참여해 주셔서 감사합니다.

성신여자대학교 교육대학원

일반사회전공 장혜은

다음은 여러분의 개인적 배경에 관련된 문항들입니다. 해당되는 곳에 ○표 해주세요.

1. 성 별 : (1) 남                      (2) 여
2. 성 적 : (1) 1 - 10등 사이    (2) 11 - 20등 사이 (3) 21 - 30등 사이  
(4) 31등 이상

3. 외국에 다녀온 경험 : (1) 있다(            번)            (2) 없다

3-1. 외국에 다녀온 이유 :

- (1) 여행 및 친지 방문
- (2) 어학연수 (기간 :            개월, 혹은            년)
- (3) 살아본 경험이 있다 (            년 정도)

4. 아버지와 어머니의 교육수준

	아버지	어머니
(1) 고등학교 졸업 이하		
(2) 전문대학 졸업		
(3) 대학교 졸업		
(4) 대학원 졸업 이상		

5. 아버지와 어머니의 직업

	아버지	어머니
(1) 전문직		
(2) 회사원		
(3) 공무원 / 교직		
(4) 자영업		
(5) 기타(구체적으로)		

6. 대학 입학 시 희망하는 과는?

- (1) 어문계열    (2) 국제계열    (3) 법학부    (4) 경상계열
- (5) 의대 및 자연계열    (6) 기타

7. 앞으로 진출하고 싶은 분야는?

- (1) 국제기구(UN 등) 진출 (2) 통역, 번역 관련 (3) 법률관련 (4) 경영관련  
 (5) 교육관련 (6) 과학, 기술 관련 (7) 의학 관련 (8) 예술관련 (9) 공무원  
 (10) 기타( )

8. 사회 점수 : (1) 90점 이상 (2) 80-89점 사이 (3) 70-79점 사이  
 (4) 70점 미만

다음은 자국(우리 나라)과 타국(외국)에 대한 여러분의 생각과 태도를 알아보기 위한 질문입니다. 질문을 잘 읽고 평소에 여러분이 생각하던 것과 가장 가까운 번호 하나만 골라 주세요.

	전혀 그렇지 않다	그렇지 않은 편이다	그 저 그렇다	그 런 편이다	매 우 그렇다
1. 장차 외국에 많이 돌아다니는 일에 종사하고 싶다.	①	②	③	④	⑤
2. TV에서 외국을 소개하는 프로그램을 방영하면 본다.	①	②	③	④	⑤
3. 세계 시민으로서의 인류애를 함양하기에 앞서 우리나라에 대한 충성심을 기르도록 해야 한다.	①	②	③	④	⑤
4. 우리나라가 최대강국이 될 때가 올 것이다.	①	②	③	④	⑤
5. 외국에 관해 공부하는 것은 재미 있다.	①	②	③	④	⑤
6. 외국인을 만나는 것을 즐긴다.	①	②	③	④	⑤
7. 장차 외국인을 많이 접하는 일에 종사하고 싶다.	①	②	③	④	⑤
8. 우리 민족은 세계에서 가장 우수한 민족에 속한다.	①	②	③	④	⑤
9. 한국어가 세계 공용어가 될 수 있다.	①	②	③	④	⑤

10. 자라나는 세대에게 우리나라가 가장 훌륭한 나라라는 인식을 심어 주어야 한다. ① ② ③ ④ ⑤
11. 신문에서 세계 뉴스를 읽는다. ① ② ③ ④ ⑤

다음은 “문화”에 대한 여러분의 생각을 알아보기 위한 질문입니다. 질문을 잘 읽고 평소에 여러분이 생각하던 것과 가장 가까운 번호 하나만 골라 주세요.

	전혀 그렇지 않다	그렇지 않은 편이다	그 저 그렇다	그 런 편이다	매 우 그렇다
12. 이 세계는 본래 우수한 민족(인종)과 열등한 민족(인종)으로 나누어진다고 본다.	①	②	③	④	⑤
13. 외국 사람들의 생활방식을 이해하기 어려울 때가 많다.	①	②	③	④	⑤
14. 우리보다 못사는 나라들의 문화는 존중할 (받아들일) 필요가 없다.	①	②	③	④	⑤
15. 외국 사람들의 사고방식에는 버릴 점보다 취할 점이 많다.	①	②	③	④	⑤
16. 외국의 풍습은 알 필요가 있다.	①	②	③	④	⑤
17. 선진국 문화에는 관심이 있지만 후진국 문화에는 관심이 없다.	①	②	③	④	⑤
18. 외국 사람들의 생활방식에는 우리 사회에 적합하지 않은 것이 더 많다.	①	②	③	④	⑤
19. 못사는 나라의 문화는 잘사는 나라의 문화보다 뒤떨어진다.	①	②	③	④	⑤
9. 한국어가 세계 공용어가 될 수 있다.	①	②	③	④	⑤
10. 자라나는 세대에게 우리나라가 가장 훌륭한 나라라는 인식을 심어 주어야 한다.	①	②	③	④	⑤

11. 신문에서 세계 뉴스를 읽는다. ① ② ③ ④ ⑤

다음은 환경, 기아, 인권, 전쟁과 평화 등의 세계적인 문제에 관한 여러분의 생각을 묻는 질문입니다. 잘 읽고 여러분이 평소에 생각했던 것과 가장 가까운 번호 하나만 골라주세요.

	전혀 그렇지 않다	그렇지 않은 편이다	그 저 그렇다	그 런 편이다	매 우 그렇다
20. 전쟁이 권리와 명예를 지키는 유일한 수단이 될지라도 정당화 될 수 없다.	①	②	③	④	⑤
21. 북한 주민의 인권회복 운동이 벌어진다면 기꺼이 참여하겠다.	①	②	③	④	⑤
22. 나는 세계 평화에 기여할 수 있는 일이라면 적극 참여하여 활동하겠다.	①	②	③	④	⑤
23. 어린이에게 애국심에 대한 교육보다 환경에 대한 교육이 더 중요하다.	①	②	③	④	⑤
24. 나는 핵무기의 위험성에 대해 관심이 많다.	①	②	③	④	⑤
25. TV에서 환경보호와 관련된 프로그램을 열심히 본다.	①	②	③	④	⑤
26. 우리와 이념이 달라도 굶어 죽는 사람이 있다면 식량 물자를 원조해야 한다.	①	②	③	④	⑤
27. 소말리아 국민에게 먹을 것을 보내기 위해 하루 한끼를 굶을 용의가 있다.	①	②	③	④	⑤
28. 지구상의 식량이 모자라게 될까 봐 우려된다.	①	②	③	④	⑤
29. 나는 기아로 죽는 사람을 생각하며 음식을 함부로 버리지 않는다.	①	②	③	④	⑤

	전혀 그렇지 않다	그렇지 않은 편이다	그 저 그렇다	그 런 편이다	매 우 그렇다
30. 나는 이라크 전쟁으로 인해 많은 사람이 죽어가고 있다는 사실에 분노를 느낀다.	①	②	③	④	⑤
31. 모든 국가의 평등한 생활수준을 위해 우리 생활수준을 낮출 수 있어야 한다.	①	②	③	④	⑤
32. 나는 세계 평화를 위해 싸웠던 사람들의 일대기에 흥미가 있다.	①	②	③	④	⑤
33. 부당하게 취급 당하는 외국인 근로자를 보면 기꺼이 도와주겠다.	①	②	③	④	⑤
34. 나는 평소에 쓰레기를 줄이려고 노력한다.	①	②	③	④	⑤
35. 독재로 인권이 유린되고 있는 다른 나라 상황에 관심이 있다.	①	②	③	④	⑤
36. 아프리카에서 많은 사람들이 굶어 죽었다는 소식을 들으면 침통하다.	①	②	③	④	⑤
37. 고문의 후유증으로 고통을 당하는 사람들의 생활에 대해 좀 더 알고 싶다.	①	②	③	④	⑤
38. 부당한 대우를 받는 여성이나 장애인 근로자에 대해 관심이 있다.	①	②	③	④	⑤
39. 전쟁은 세계분쟁을 해결할 수 있는 훌륭한 방법이다.	①	②	③	④	⑤
40. 나는 쓰고 난 건전지는 따로 수거함에 버린다.	①	②	③	④	⑤
41. 환경오염은 내게도 심각한 문제이다.	①	②	③	④	⑤
42. 지구의 환경오염은 나를 포함한 세계 모든 사람들의 책임이다.	①	②	③	④	⑤
43. 환경보호를 위한 모금에 참여할 것이다.	①	②	③	④	⑤

다음은 여러분의 “세계시민성”에 관한 질문입니다. 질문을 잘 읽고 여러분이 평소에 생각했던 것과 가장 가까운 번호 하나만 골라 주세요.

	전혀 그렇지 않다	그렇지 않은 편이다	그저 그렇다	그런 편이다	매우 그렇다
44. 나는 지구촌이라는 단어에 깊이 공감하고 있다..	①	②	③	④	⑤
45. 나는 국제연합(UN)등과 같은 국제기구에서 일해보고 싶다.	①	②	③	④	⑤
46. 나는 기회가 주어진다면 국제연합(UN)이 하는 일에 적극 참여하겠다.	①	②	③	④	⑤
47. 특정국가의 국민보다는 세계시민이 되겠다.	①	②	③	④	⑤
48. 지구의 자연자원은 개발국가보다 국제기구에 의해 관리, 통제되어야 한다.	①	②	③	④	⑤
49. 지구상의 모든 나라들이 서로 상부상조 해야 한다는 사실을 깨달을 때 세계평화는 이루어질 수 있다고 생각한다.	①	②	③	④	⑤
50. 나는 세계정부의 설립에 대해 생각해 본적이 있다.	①	②	③	④	⑤
51. 어린이에게 우리보다 인류의 복지를 먼저 생각해야 한다고 가르쳐야 한다.	①	②	③	④	⑤
52. 모든 국가의 복지를 동등하게 보장해 주는 세계정부가 반드시 필요하다.	①	②	③	④	⑤