



저작자표시-비영리-변경금지 2.0 대한민국

이용자는 아래의 조건을 따르는 경우에 한하여 자유롭게

- 이 저작물을 복제, 배포, 전송, 전시, 공연 및 방송할 수 있습니다.

다음과 같은 조건을 따라야 합니다:



저작자표시. 귀하는 원저작자를 표시하여야 합니다.



비영리. 귀하는 이 저작물을 영리 목적으로 이용할 수 없습니다.



변경금지. 귀하는 이 저작물을 개작, 변형 또는 가공할 수 없습니다.

- 귀하는, 이 저작물의 재이용이나 배포의 경우, 이 저작물에 적용된 이용허락조건을 명확하게 나타내어야 합니다.
- 저작권자로부터 별도의 허가를 받으면 이러한 조건들은 적용되지 않습니다.

저작권법에 따른 이용자의 권리는 위의 내용에 의하여 영향을 받지 않습니다.

이것은 [이용허락규약\(Legal Code\)](#)을 이해하기 쉽게 요약한 것입니다.

[Disclaimer](#)

박 태 성 교수 지도  
석사학위 청구논문

고도자(古陶磁)의 이미지를 이용한  
미니어처(Miniature) 제작연구

- 주자(注子)를 중심으로 -

2017

성신여자대학교 대학원  
공예학과  
이진수

고도자(古陶磁)의 이미지를 이용한  
미니어처(Miniature) 제작연구

- 주자(注子)를 중심으로 -

박태성 교수 지도

이 논문을 석사학위논문으로 제출함

2017년 5월

성신여자대학교 대학원

공예학과

이진수

# 인 준 서

이진수의 석사학위 논문으로 인준함

2017년 5월

심사위원장 \_\_\_\_\_(인)

심사위원 \_\_\_\_\_(인)

심사위원 \_\_\_\_\_(인)

성신여자대학교 대학원

## 논문 개요

도자기 주자(注子)<sup>1)</sup>는 실용적인 공예품임과 동시에 다양한 예술적 표현 대상으로 사용되었다. 주자는 주로 술 또는 차 등의 음료를 마실 때 사용하는 도구이며, 주자의 구성은 손잡이, 수구, 뚜껑, 몸체 등 다양한 요소로 구성되어 있어 다른 도자공예품에 비해 그 제작 과정이 매우 까다롭다. 또한 깨지기도 쉬워 온전하게 보관된 유물은 많지 않다. 이러한 면에서 고도자의 주자는 그 희소성과 예술성으로 많은 사람들의 인정을 받고 있으며 높은 연구 가치를 지닌다.

본 연구는 예술적 조형성과 유물로서의 높은 연구 가치를 가진 고도자의 주자를 조형성과 형상미를 축약시킨 미니어처 방식으로 제작함으로써 실생활 공간에서 새로운 역할을 제안하고자 하였다. 즉 박물관에 소장된 유물을 다른 시각으로 보다 용이하게 볼 수 있을 뿐 아니라, 희소성과 고가(高價)로 인해 멀게 느껴졌던 고도자를 생활 속으로 끌어들이고자 하는 것이다.

본문에서는 고도자의 역사를 알아보기 위해 한국, 중국의 고도자를 대상으로 시대별로 분류하였으며, 미니어처의 역사와 실생활에서 적용된 사례를 통해 현대 생활공간에 있어 미니어처도자기의 역할과 활용 가능성을 알아보하고자 하였다. 이를 바탕으로 미니어처도자를 제작하여 고도자를 모티브로 한 주자 미니어처가 예술작품으로서의 가능성과 실용성 그리고 장식적 역할에 대한 잠재력을 알아보하고자 하였다.

기존 고도자 재현에 가치를 두기 보다는 연구자의 감성을 더한 작품으로서의 발전 가능성과 고도자의 가치의 재발견에 중점을 두었다. 이를 위하여 주자 미니어처는 고화도의 백자로 제작하였으며, 작품 사이즈의 일정한 비

---

1) 주자(注子)는 술 등의 액체를 담아 잔에 부을 수 있게 제작된 용기를 말한다.

율을 설정함으로써 전체적인 이미지의 통일성 확보와 비율 조정을 통한 다양한 시리즈 제작이 가능하게 하였다. 일정 비율에 대한 기준은 실용기로서의 활용성을 지니고, 작품 제작 및 감상을 방해하지 않을 사이즈를 도출하여 설정하였다. 고도자의 주된 표현방법 중 하나인 청화자기를 중심으로 제작하여, 형(形)과 장식의 재현 및 재구성을 통해 새로운 이미지를 도출하고자 하였다. 청화자기 주요 특징인 청화하회기법(靑華下繪技法)은 청화 안료인 오수(吳須)<sup>2)</sup>의 배합을 통해 다양한 청색을 표현하였다. 이 외에 장식적인 미니어처의 주된 역할 외에 실용기로서의 기능성을 부여하여 추후 미니어처 작품의 가능성을 넓히고자 하였다.

---

2) 오수(吳須)는 코발트산화물과 망간, 철 따위를 함유한 천연광물을 의미한다. 본 연구에서 사용되는 오수는 코발트 등의 천연광물을 갈거나 물과 조합하는 등의 가공을 거쳐 초벌기물위에 그림을 그릴 수 있게 제작된 채색 안료를 뜻한다.

# 목 차

## 논문개요

I. 서론	1
1. 연구동기 및 목적	1
2. 연구방법	2
II. 본론	3
1. 고도자(古陶磁)	3
1) 고려청자	3
2) 조선청화백자	5
3) 중국청화백자	7
2. 미니어처(Miniature)의 발전	10
1) 미니어처의 역사	10
2) 현대 미니어처의 적용사례	13
3. 미니어처 제작과 구성	15
1) 제작방법	16
2) 개별작품 설명	17
3) 디스플레이한 구성작품	28
III. 결론	37

## 참고문헌

## ABSTRACT

## 도 판 목 차

【도판 1】 청자 죽순모양 주자(靑磁竹筍形注子), 고려 .....	4
【도판 2】 청자 양각모란넝쿨문 주자 (靑磁陽刻牡丹唐草文注子), 고려 .....	4
【도판 3】 청자 상감모란버드나무 참외모양 주자(靑磁象嵌牡丹柳禽文瓜形注子), 고려 .....	5
【도판 4】 백자 청화당초문 육각주자(靑華白磁唐草文注子), 조선 .....	6
【도판 5】 백자 청화모란문 주자(白磁靑華牡丹文注子), 조선 .....	7
【도판 6】 백자 청화매화국화문 주자(白磁靑華梅菊文注子), 조선 .....	7
【도판 7】 백자 청화모란봉황문 주자(牡丹鳳凰文執壺), 원 .....	9
【도판 8】 백자 청화화중봉문 주자(鳳穿花三系把壺), 명 .....	9
【도판 9】 풍경문양 주자, 청 .....	10
【도판 10】 도켄하우스, 독일 .....	11
【도판 11】 메리어왕의 돌하우스, 영국 .....	11
【도판 12】 미니어처 모형, 이집트 .....	12
【도판 13】 백자 명기, 조선 .....	12

## 표 목 차

【 표 1 】	미니어처 브랜드 정리 .....	14
【 표 2 】	백자 청화포도문 주자 .....	17
【 표 3 】	백자 청화매화문 주자 .....	18
【 표 4 】	백자 청화모란문 주자 .....	19
【 표 5 】	백자 청화동백새문양 주자 .....	20
【 표 6 】	백자 청화꽃문양 주자 .....	21
【 표 7 】	백자 청화풀잎문양 주자 .....	22
【 표 8 】	백자 청화모란문 대나무모양 주자 .....	23
【 표 9 】	백자 청화꽃문양 육각주자 .....	24
【 표 10 】	백자 청화풀꽃곤충문양 주자 .....	25
【 표 11 】	백자 청화 해태조각 주자 .....	26
【 표 12 】	백자 죽순모양 주자 .....	27

## 작 품 목 차

【 작품 1 】 백자 청화포도문 주자 .....	28
【 작품 2 】 백자 청화매화문 주자 .....	29
【 작품 3 】 백자 청화모란문 주자 .....	30
【 작품 4 】 백자 청화꽃문양 육각주자 .....	31
【 작품 5 】 백자 청화풀꽃근층문양 주자 .....	32
【 작품 6 】 백자 청화 해태조각 주자 .....	33
【 작품 7 】 백자 청화꽃문양 주자세트 .....	34
【 작품 8 】 백자 청화문양 주자세트 I .....	35
【 작품 9 】 백자 청화문양 주자세트 II .....	36

# I. 서 론

## 1. 연구동기 및 목적

환경에 적응하고자 노력한 생활 도구들은 공예 역사와 함께 발전 되어왔다. 따라서, 유물의 특징을 이해하면 조상들의 지혜, 삶의 편린들을 유추할 수 있는 중요한 계기가 됨을 알 수 있다.

그 중에서도 도자기는 시대별, 지역에 따라 그 종류가 다양하며 여러 계층의 사람들에게 두루 사용되었다. 고도자에는 당시의 예술, 종교, 생활 등이 반영되어있으며 이를 통해 민족적 특징과 취향을 알 수 있다. 또한 시대 변화에 따라 특정한 역할을 수행하였기 때문에 고도자기는 다양한 용도와 형태를 가지게 되었다. 이런 고도자의 살아 숨 쉬는 조형성, 역사성, 다양성에 주목하여 고도자를 모티브로 한 미니어처 제작을 연구하게 되었다.

본 연구의 목적은 고도자를 모티브로 한 미니어처 제작을 통하여 고도자 속에 녹아 들어있는 기술과 역사적 조형성을 재인식하고 연구자의 재해석을 통하여 미니어처도자기가 현대 생활공간에 필요한 장식 및 실용품으로의 역할은 물론, 나아가 예술작품으로의 가능성을 제안하고자 하였다. 이를 통해 급변하는 현대사회의 문화 정체성을 고민하고 정서적 안정은 물론 여유를 즐길 수 있게 하는 작품을 제작하고자 하였다. 또한 박물관에 소장되어 관찰자와 거리감이 있던 옛 유물들을 생활 속 깊이 끌어들이므로써 조상의 미학과 향취를 느낄 수 있도록 하였다.

## 2. 연구방법

본 연구는 중국과 한국의 고도자 중 주자를 주제로 선정하여 미니어처도 자기로 제작하는 것이다. 주자는 동아시아의 고도자를 대표할 수 있는 고려청자, 조선청화백자, 중국청화백자 중 조형미와 형상적 특징이 뚜렷한 기형(器形)을 선정하여 재현 및 미니어처 제작과정을 진행하였다.

연구자는 각 주자유물에 대한 역사적, 기술적 배경을 연구하고 미니어처로의 제작에 용이한 기형(器形)을 선정하였다. 모티브로 선정된 주자는 이미지를 통해 형상과 장식적 특징을 파악하여 도표로 정리하였다. 또한 고도자의 시대적 배경과 발전하는 장식기법의 변화를 조사하여 미니어처 제작에 용이한 형태와 장식기법을 유추하여 보았다.

그리고 미니어처가 생활공간 속에서 어떠한 방식으로 사용되고 발전되었는지와 현대의 실생활에서 사용되는 분야에 대하여 중점적으로 살펴보았다. 마지막으로 앞장에서의 고찰을 바탕으로 미니어처형식의 도자 주자를 제작하였다. 미니어처 주자는 형상 및 장식적 특징과 문양디자인을 도표로 제작 정리하였다. 또한 복수(複數)의 주자를 세트로 구성하여 연구 목적에 본질적으로 접근함은 물론 현대 미술의 확장성에 도자 공예의 역할과 의미를 부여하고자 하였다.

## II. 본 론

### 1. 고도자(古陶磁)

#### 1) 고려청자

청자의 시작은 중국이라 추정되며 당나라에서 학문을 배우고 돌아오던 유학생들이 차와 함께 청자 다완을 들여와 고려에 청자의 아름다움이 알려지게 되었다.<sup>3)</sup> 이후 중국의 청자 기술자들이 고려로 귀화하여 고려청자의 시초가 되었다고 짐작된다.<sup>4)</sup> 이렇게 탄생한 고려청자는 예부터 오늘날에 이르기까지 수많은 사람의 사랑을 받으며 귀하게 여겨져 왔다. 특히 고려 시대의 귀족문화의 영향으로 청자는 고급도자기로서 자리 잡았으며, 깊이 있는 유색과 품격을 지니게 되었다.

고려시대는 불교와 귀족문화로 인해 차 문화가 발전하였으며 이에 필요한 차 도구의 제작이 활발하였다. 특히 차를 우려내는 주자는 고려청자에서 자주 볼 수 있으며 상감, 투각 등 다양한 종류의 장식기법을 사용하여 다양한 기형의 주자를 제작하였다.

초기의 고려청자는 고려만의 청자 기형을 개발하기 위하여 용, 참외, 또는 죽순 등의 자연물을 모티브 삼아 제작하였다. 고려청자의 전성기에 들어서며 상감기법이 탄생하게 되고, 이는 고려청자의 대표적인 장식기법 중 하나로 자리 잡는다. 고려청자는 상감기법으로 모란, 연꽃, 학, 봉황 등 다양한 문양을 도안화하여 장식하였는데 이런 장식기법과 결합된 고려청자의 주자

---

3) 윤용이. 『우리 옛도자기의 아름다움』. 돌베개. 2007. 191p

4) 윤용이. 『우리 옛도자기의 아름다움』. 돌베개. 2007. 186p

는 수구와 몸체, 손잡이의 조화에서 특유의 조형성을 지니게 된다.

연구자는 고려청자의 주자 중 형태의 조형성과 심미성이 우수하다고 판단하는 3점의 청자 주자를 선정하고 기물의 특징과 장식적 의미를 정리하였으며 내용은 다음과 같다.



【도판 1】 청자 죽순모양 주자(靑磁竹筍形注子)

고 화려하지만, 전체적으로 우아한 분위기를 자아낸다.

청자 죽순모양 주자는 대나무의 죽순과 유사한 기형의 몸체와 대나무의 가지 모양을 본뜬 수구, 그리고 손잡이로 구성되었다. 죽순은 성장력이 매우 왕성한 식물로서 자손을 뜻하기도 하고, 동양화에서의 대나무는 사군자 중의 하나로써 지조와 절개의 의미로 쓰였다. 또한 몸체에 죽순의 모양을 반 양각과 음각 선으로 세밀하게 조각함으로써 볼록한 부분과 오목한 부분에 유~약의 용융상태로 인한 농담이 발생하여 섬세하고



【도판 2】 청자 양각모란넝쿨문 주자(靑磁陽刻牡丹唐草文注子)

화를 이룬다.

청자 양각모란넝쿨문 주자는 모란문양과 넝쿨문양이 주자 전면에서 수려하게 조각되어, 청자 유약과 만나 굴곡을 주며 어우러져 높은 완성도를 보인다. 용도는 향유나 화장품을 담았을 것으로 추정되며 작은 사이즈임에도 다른 식기구로 쓰이는 주자 못지않은 섬세함이 돋보이는 유물이 다. 몸체 전면에서 새겨진 모란문양은 중국에서 부의 상징, 고려에선 화목을 상징하였으며 이런 기원을 담은 문양은 기형과 어우러져 아름다운 조



【도판 3】 청자 상감모란버드나무 참외모양주자 (靑磁象嵌牡丹柳禽文瓜形注子)

청자 상감모란버드나무 참외모양주자는 고려청자 주자의 대표적인 기형으로서 참외의 모양을 본 따 몸체에 흙을 주어 만들어진 주자이다. 몸체에 볼록한 부분에 모란 버드나무등을 도안화하여 문양을 음각하고 흰색면은 백토, 검정색면은 자토로 메우는 상감기법을 사용하여 만들어졌다. 고려청자에서 상감기법은 12세기이후에 전성기를 이루기 때문에 12세기에서 13세기경 만들어진 주자라고 추정된다.

## 2) 조선청화백자

조선의 백자는 왕조가 바뀔에 따라 불교 중심의 고려청자에서 유교바탕의 조선백자로 변화하였으며, 이런 조선의 백자에서는 청화백자를 빼놓을 수 없다. 청화 기법이란 백자 태토 위에 코발트가 함유된 안료인 회청(回靑)<sup>5)</sup>을 이용하여 문양을 그리고 그 위에 유약을 입혀 고온에서 환원 소성 한 것을 말한다. 이 기법은 붓을 이용하기 때문에 자연스러운 문양표현이 가능하다는 장점이 있다.<sup>6)</sup> 그러나 코발트 안료는 페르시아에서 중국을 거쳐 수입되었기에 가격이 비싸고 매우 귀중하게 여겨졌다. 이러한 희귀성으로 인해 조선 초기의 청화백자는 왕실 자기로만 제작되었다. 그러나 청화백자의 뛰어난 아름다움과 화려함에 매료된 조선의 지배층에 의해 점차 수요가 늘어나게 된다.

5) 회청(回靑)은 청화백자에서 사용되는 푸른색을 띄게 하는 안료를 뜻하며 아라비아에서 수입되었다고 알려진다.

6) 강대규. 『조선청화 푸른빛에 물들다』. 국립중앙박물관. 2014. 8p

청화백자의 화풍도 시대에 따라 변화하게 되는데, 조선 초기 왕실자기에는 주로 중국의 도자기를 모방한 용이나 구름, 혹은 제기 위주로 제작되었다. 이후 점점 수요층이 확대되어감에 따라 문인을 위한 사군자, 시, 산수문 등 여러 다양한 문양과 용도를 가지고 제작되었다.

고려시대와는 달리 조선의 청화백자에서는 차도구로서의 주자는 드물었으며 조선후기에 이르러 생활상의 변화에 따른 다양한 주자 기형들이 나타난다. 기형의 변화는 19세기 외부와의 교류에 의한 영향을 받았다고 추측된다. 또한 값싼 청화안료가 수입되어 전면에 문양을 채우는 방식의 고도자기도 발견되며, 소비층이 확장되어감에 따라 서민들이 사용하던 십장생이나 모란 문양 등이 자주 보인다. 조선 후기 백자의 주자에서 보이는 대표적인 기형 3점을 선정하였으며 내용은 다음과 같다.



【도판 4】 백자 청화당초문 육각주자 (靑華白磁唐草文注子)

백자 청화당초문 육각주자는 향아리형의 실루엣의 몸체에 각을 내고 조각한 수구, 손잡이를 접합하여 제작되었다. 18세기 제작되었을 것으로 추정되며 손잡이와 몸체의 접합 부분에 형상을 조각하여 접합하였다. 넝쿨문양이 육각의 면을 타고 넘어가듯 채색되어 정형화된 각진 느낌을 순화시켜 주며 다른 유물들에 비해 유연하고 부드러운 이미지를 보여준다. 입구와 뚜껑에도 청화문양을 그려 조화롭게 완성되었다.



【도판 5】 백자 청화모란문 주자 (白磁靑華牡丹文注子)

자의 장식 완성도를 높였다.

백자 청화모란문 주자는 19세기에 기형의 모양이 다양화하며 생겨난 형태의 주자이다. 동그란 몸체에 모란꽃 가지를 그려 넣었다. 몸체에 모란꽃을 포인트로 양면에 대칭적으로 꽃가지가 뻗어 나가듯이 배치하여 강약을 주고 모란꽃과 함께 박쥐 문양을 그려 넣어 부와 화목 그리고 복을 기원하였다. 수구, 손잡이에는 넝쿨모양으로 장식성을 더하고 뚜껑에도 모란잎을 채색함으로써 주



【도판 6】 백자 청화매화국화문 주자 (白磁靑華梅菊文注子)

백자 청화매화국화문 주자는 언뜻 보면 매병의 몸체의 기형과 유사점을 보이는 주자이다. 그러나 기존 매병보다 굽 부분이 넓게 제작되어 이전의 매병에서 보이는 실루엣보다 완만한 굴곡이 나타난다. 주자는 손잡이, 입구 부분에 반복적인 보조 문양으로 마감하였고, 몸체 전면에 매화꽃나무를 주 문양으로 채워 넣었다. 매화꽃나무의 가지가 그리는 선적인요소와 꽃송이들이 보여주는 점적인 요소가 같이 어우러져 정갈하게 완성되었다.

### 3) 중국청화백자

중국의 청화백자에 관한 기원은 당(唐), 송(宋)을 거치며 원(元)에 이르러 완성되었다고 알려진다. 원(元)은 서민 생활의 안정과 대외 무역시장의 발전으로 인하여 문화산업의 발전을 꾀하게 되고, 이를 계기로 질 좋은 자토(磁

土)를 가진 경덕진이 청화백자의 주요 생산지로 크게 발전하여 중국청화백자의 성장에 발판을 마련하였다.<sup>7)</sup> 원(元)의 청화백자는 명(明)으로 넘어가며 장인들의 수준이 발전하고, 중요 하사품과 무역 물품으로서 그 생산이 급증하게 되어 중국 청화백자의 전성기를 이루게 된다.<sup>8)</sup> 명(明)이 쇠하고 청(淸)이 건립되며 정체되었던 중국 청화백자의 발전은 17세기 후반 네덜란드의 동인도 회사와의 무역으로 인해 제2의 전성기를 맞이하게 된다. 당시 중국의 청화백자는 그 형태의 우수성, 청화의 예술성으로 유럽 사회에 큰 반응과 엄청난 수요를 불러일으켰다.<sup>9)</sup> 이러한 배경을 가진 중국의 청화백자는 그 가능성과 가치를 인정받았으며, 세계의 도자기 역사에 깊은 인상을 남기게 된다. 중국 청화백자를 인정받게 하는 특징적인 요인은 문양적 요소와 기형이다. 중국 청화백자의 기형과 문양은 그 특징이 뚜렷하며 장식적 요소로의 완성성도 뛰어나다. 대부분 문양은 넝쿨, 모란, 박쥐 등의 자연물, 용, 봉황 같은 환상의 동물을 도안화하여 제작되었다. 이러한 청화백자 문양은 각기 다른 의미를 지니며, 도자기의 기형과 조화를 이루어 중국 청화백자만의 개성을 가지게 되었다.

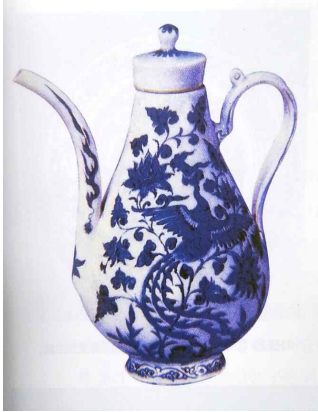
중국 청화백자에서 주자는 중국의 오래된 차 문화, 유럽의 차와 커피의 유행으로 다양한 기형들이 제작되었다. 특히 유럽의 차 문화 정착으로 현지의 취향과 용도에 맞는 형태의 기형이 주문을 받아 제작되었다. 이로 인해 중국의 주자는 동서양의 취향이 복합된 독특한 기형들이 나타난다. 문양 또한 유럽인의 취향이 반영되었으며, 그 외 유럽인의 생활에 필요한 다양한 형태의 주자가 제작되었다. 이처럼 중국의 주자에서 보이는 기형의 특징은 단지 중국 국내에 국한되지 않고 글로벌 무역의 영향으로 나타났다는 점에서 주목할 필요가 있다.

7) 마시구이. 『중국의 청화자기』. 학연문화사. 2014. 30p 31p

8) 마시구이. 『중국의 청화자기』. 학연문화사. 2014. 110p 111p

9) 성기인. 『중국도자기: 고대과학과 예술의 절정』. 한울. 2013. 37p

중국 청화백자의 주자에서 보이는 대표적인 기형 3점을 선정하였으며 내용은 다음과 같다.



【도판 7】 백자 청화모란봉황문 주자 (牡丹鳳凰文執壺)

백자 청화모란봉황문 주자는 원(元)대에 제작되었으며 중국의 전통 주자 양식을 따르고 있다. 몸체의 입구가 좁고 아래로 내려갈수록 형태가 둥글고 넓어지며, 수구가 몸체의 아랫부분에서부터 뻗어져 나오는 형태를 띠고 있다. 봉황을 주 문양으로 삼고 주위에 모란 넝쿨을 둘러싸듯 구성하고 주자 몸체에 채워 넣어 화려하게 제작되었다. 수구와 굽에까지 너울지는 문양을 넣어 중국 청화백자의 전형적인 장식적 특징을 보여 준다.



【도판 8】 백자 청화화중봉문 주자 (鳳穿花三系把壺)

백자 청화화중봉문 주자는 명(明)대에 제작된 것으로 추정되고 반구의 형태에 길고 좁은 수구를 가지고, 손잡이는 대나무의 모양으로 제작되었다. 입구와 굽 부분을 보조 문양을 사용하여 마감하였고 보조 문양의 안쪽 구역에 봉황을 주제로 빈 공간을 꽃 넝쿨을 둘러 장식하였다. 뚜껑과 수구의 끝부분은 선을 둘러 마감하고 꽃과 넝쿨문양으로 마무리하였다. 입구 부근에 고리형의 작은 귀가 있는 것이 특징이다.



【도판 9】 백자 청화풍경문양 주자

백자 청화풍경문양 주자는 청(淸)대에 제작된 것으로 추정되며 몸체는 육각형의 형태를 띠고 있다. 육각형의 모서리 면에서 수구와 손잡이가 접합되어 있다. 뚜껑, 몸체에 모서리를 따라 구역을

나뉘어 풍경문양을 그려 채워 넣었다. 풍경문양에 농담 차를 이용하여 무겁고 딱딱해 보일 수 있는 문양에 여유를 주었다. 수구와 손잡이 등에 꽃문양을 곡선에 따라 휘어지게 배치하여 빈 공간을 보충하여 완성하였다.

## 2. 미니어처(Miniature)의 발전

미니어처란 실제의 것을 축소하는 것, 아니면 그저 작은 사물이라는 뜻으로 사용된다. 다시 말하자면, 미니어처는 정확한 정의를 지니지 않고 작게 만들어진 것을 통틀어 설명하는 단어이다. 이는 미니어처가 현대와 동서양의 역사 속에서 다양한 분야로 사용되었기 때문에 벌어진 현상이라 할 수 있다. 미니어처는 국립국어원에 따르면 ‘실물과 같은 모양으로 정교하게 만들어진 작은 모형(模型).’이라는 뜻을 가지고 있다<sup>10)</sup>. 그러나 앞서 말했듯이 미니어처라는 개념은 실물을 똑같이 축소·재현해내는 모형적 역할만이 존재하는 것은 아니었다. 과거의 미니어처는 대체로 과시나 주술적인 의미의 장식적인 요소로 사용되었다. 이에 발전된 오늘날의 미니어처는 건물 등을 작은 규모로 만드는 모형, 영화나 촬영에서 쓰이는 소품, 아이들의 장난감 등과 같이 다양한 역할로서 사용되고 있다. 이는 미니어처라는 단어가 모형의 의미보다는 축소의 의미로 사용된다는 것을 알려준다. 이 뜻은 본 연구

10) 국립국어원 표준국어대사전 <http://stdweb2.korean.go.kr/main.jsp>

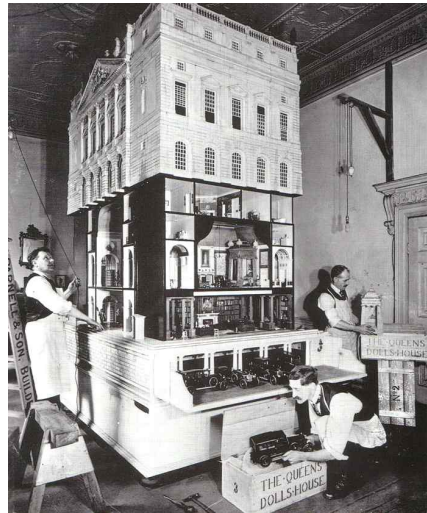
에서 만들어지는 작품들이 장식적 역할의 한계에 갇히지 않는다는 것을 의미하며 실물과 비슷한 용도의 축소된 실용기의 가능성도 제시한다.

## 1) 미니어처의 역사

앞서 기술하였듯이 과거 미니어처의 역할은 교육의 용도, 과시의 용도 또는 주술적 용도 등으로 다양하게 사용되었다. 그중 두 가지의 사례를 통해 역사 속 미니어처의 역할에 관해 설명하고자 한다.



【도판 10】 도켄하우스



【도판 11】 메리어왕의 Dollhouse

첫 번째 사례는 유럽에서 과시의 용도로 사용되었던 Dollhouse이다. Dollhouse는 독일, 영국 등의 유럽에서 과시, 또는 교육의 용도로 사용되어졌다. 현존하는 가장 오래된 Dollhouse는 1611년 독일에서 제작된 【도판 10】 도켄하우스이다. 가장 유명한 Dollhouse로는 20세기 메리어왕을 위한 Dollhouse를 말할 수 있으며, 이 Dollhouse는 【도판 11】 메리어왕의

Dollhouse에서 보이는바와 같이 엄청난 규모를 자랑한다. 이런 규모를 위하여 각 분야의 장인들이 통일된 축소사이즈를 설정하였으며 이는 오늘날의 Dollhouse 제작 비율에도 영향을 끼치게 된다. 이와 같이 Dollhouse는 자신의 저택, 소유의 가구 인테리어 등을 작게 축소하여 제작함으로써 자신의 대단함을 알리는 용도로 사용된다. 이러한 Dollhouse는 각각의 요소를 장인들이 제작하여 작지만 엄청난 가격을 지니게 되었고 공예품이 아닌 사치품의 영역으로 발전하게 된다.



【도판 12】 미니어처 모형



【도판 13】 백자 명기

주술의 용도로서의 미니어처는 다양한 나라에서 여러 형태로 나타난다. 예를 들자면 부장품을 들 수 있다. 【도판 12】 미니어처 모형은 기원전 1800년 경 이집트의 유적에서 발굴되었다. 이 미니어처 모형은 사후세계를 떠도는 혼을 위한 것으로, 모형으로 된 배와 사람으로 구성된다.<sup>11)</sup> 한국에서 대표적으로 보이는 미니어처도 이와 비슷한 용도를 지닌다. 【도판 13】 백자 명기는 죽은 후에도 현세와 같은 생활이 계속된다는 믿음에 무덤에 시체와 함께 묻었던 부장품이다. 조선은 건국 초부터 유교 질서를 정착시키기 위해 무덤에 명기를 묻는 부장제도를 강화하고, 생활 용기, 인물과 동물 형

11) 푸펜하우스 <http://dollhaus.co.kr/main>

상을 별도로 작게 제작하여 문기 시작했다.<sup>12)</sup> 이러한 명기들은 죽은 사람의 내세를 기원하여 살아남은 사람들의 마음을 달래주는 주술적인 용도를 지니고 있었다.

앞서 말한 이유 외에도 미니어처의 존재는 여러 방면에서 나타난다. 향유나 화장품을 담아두는 도자기 유병, 화장합, 문인들의 연적, 불교의 사리구 등 이 미니어처 사례의 한 종류이다. 이러한 관점에서 미루어볼 때 미니어처도자기개발은 장난감, 기념품등의 모형, 또는 오브제로부터 주술품에 이르기 까지 다양한 분야에서 다양한 용도로 발전 가능성을 준다.

## 2) 현대 미니어처의 적용사례

미니어처는 현대의 시대변화와 더불어 생활공간 속에서의 역할과 용도가 변화하였다. 이에 따라 미니어처 상품들이 다양해지고 생산하는 곳도 세분화되어 다양한 용도와 목적을 가진 미니어처 제품이 제작되었다. 현대 미니어처의 적용사례는 주로 완구, 장식 소품, 기념 상품 등에서 보이며 몇 가지 브랜드를 선정하여 표로 정리하였다.

---

12) 국립중앙박물관 <http://www.museum.go.kr/>

【 표 1 】 미니어처 브랜드 정리

	회사명	나라	분류
완구	TOMICA	일본	미니카(작동완구)
	RE-MENT	일본	식품완구
	크래커 플러스	한국	3d 입체퍼즐
장식소품	KINSMART	홍콩	미니카
	미니로	한국	납골당 추모용품
	PAPO	프랑스	동물 정밀미니어처

현재는 다양한 미니어처가 제작되고 있으며 같은 소재를 가지더라도 용도에 따라 발전 방향이 다른 미니어처 상품이 생산되게 되었다. 그 예로 【 표 1 】 미니어처 브랜드 정리에서 보이는 TOMICA사와 KINSMART사를 들 수 있다. 이 두 회사는 동일한 미니카라는 소재로 상품을 생산하고 있음에도 불구하고 다른 방향성을 가지고 성장하였다. TOMICA사의 미니카는 차의 형태를 정확하고 세밀하게 재현하는 대신에 아이들의 작동완구로 발전하였다. 이로 인해 차의 형태는 간략화 되었으며 차와 함께 도로를 구성하여 제작하였다. 또한 여러 캐릭터들과의 협업작업을 통하여 아이들의 눈높이에 맞는 장난감을 제작하는 방향으로 발전하였다. KINSMART사는 이와는 반대로 기존의 자동차를 최대한 정밀하게 재현하는 방향으로 발전하였다. KINSMART사의 미니카는 기존에 출시된 차의 외관과 동일하도록 섬세하게 제작되었다. 이렇게 제작된 미니어처 자동차는 장난감의 용도와는 다르게 보고 즐기는 장식성을 가지게 되었다. 이처럼 비슷한 소재로 다른 방향성을 지닌 두 회사의 존재는 미니어처상품의 가능성을 보여주고 있다. 또

한 현대에는 표에 속하지 않은 다양한 미니어처 상품들이 존재한다. 그 중 기념상품은 현대에서 대표적인 미니어처 적용사례 중 하나이다. 예를 들자면 각 나라, 지방의 특색 있는 상징물을 소재로 하는 관광기념품, 또는 각 회사의 상징물 등을 소재로 삼아 제작되는 미니어처 상품들을 말할 수 있다. 이처럼 기념상품으로서의 미니어처의 활용사례는 매우 다양하기에 미니어처 제품의 개발 가능성은 광범위하고 다양한 분야에 적용 될 수 있음을 알 수 있다.

### 3. 미니어처 제작과 구성

고도자는 앞서 말한 것과 같이 그 시대상을 대표하는 기법과 표현양식, 미적 아름다움이 스며들어 있다. 그 중에서도 주자는 그 필요성이 실용성에 중점을 두고 있음에도 수구, 몸체, 손잡이의 세 요소가 어우러져야 완성되는 고도의 공예품이라고 할 수 있다. 이런 까닭에 유물로서 그 숫자가 매우 적고 보존되기도 어려워 희소성이 매우 높다. 이런 배경에서 살아남은 고도자 주자들은 각각의 개성과, 희소성 등에서 높은 가치를 지닌다. 이러한 고도자 주자를 현대에 재현하여 선보이는 것은 공예의 역사를 되짚어 보는 사소하지만 중요한 한걸음이 될 것이다.

본 연구에서는 고도자 주자를 모티브로 미니어처를 제작하여 역사 속 공예작품을 현대에 다시 선보이고자 하였다. 이로써 자연스럽게 역사와 전통의 미의식이 현대인 내면의 생활 속에 뿌리내리고, 고도자에 관한 관심을 가질 수 있도록 유도하고자 하였다. 이를 위해서 역사 속 보존된 다양한 주자를 선정 및 분류하여 미니어처 주자 작업을 진행하였다. 임의의 제작비율을 정하였으며, 제작비율의 기준은 다음과 같다. 첫째 사용이 가능할 것, 둘

째 조각 등의 세밀함이 시유, 소성 후에도 표현될 것, 셋째 청화 채색 시 청화의 농담표현이나 선의 세밀함이 감상하기에 방해되지 않을 것. 이 세 기준을 바탕으로 미니어처 주자 작업의 완성도를 높이고 장식적 역할과 실용적 역할을 소화 할 수 있는 사이즈를 도출하고자 하였다. 청화기법을 사용하여 문양을 채색하였으며, 문양은 형태와 어울리는 고미술 회화작품 또는 고도자의 문양을 모티브로 디자인하였다. 이를 바탕으로 연구자의 감성을 담은 문양을 제작하여 기형과의 조화를 통한 새로운 이미지를 제안하였다.

## 1) 제작방법

고도자기들 중 주자의 자료를 수집하고, 형태비례를 참고하여 임의의 제작비율을 정하여 작품 스케치를 진행하였다. 원형제작은 주로 제형기를 이용하여 제작하였으며 수작업을 통한 면 치기, 조각 등의 작업을 진행하였다. 제품생산을 전제로 반복생산이 가능한 석고기법을 이용하였다. 하회 장식은 초벌 된 기물에 각 개체에 어울리는 문양 도안을 도출하여 선과 농담을 표현하였다. 유약은 조각한 기형을 돋보이게 하며, 하회 채색을 잘 나타내는 투명유를 사용하였고 환원 소성하였다.

2) 개별작품 설명

【 표 2 】 백자 청화포도문 주자

<p>1-① 백자 청화포도문 주자</p>  <p style="text-align: right;">7*5.7*7.2cm</p>	<p>참고 원형</p>  <p>높이 19.1, 최대지름 15.9cm</p>  <p>높이 17cm, 바닥지름 8.3cm</p> <p>문양 디자인</p>
<p>작품설명</p> <p>조선의 백자 주자에서 영향을 받아 제작하였으며, 수구에 조각으로 포인트를 주어 형태가 유사한 다른 주자와 차별성을 주었다. 또한 포도 수목화를 모티브로 하여 원형의 몸체에 가늘고 긴 포도 줄기로 흐름을 표현하고, 같은 안료를 사용한 잎사귀, 다른 안료를 사용한 포도로 포인트를 주어 우아하고 단아한 기의 형태에 다채로움을 주고자 하였다.</p>	 <p>문양 변형의 예시작</p> 

【 표 3 】 백자 청화매화문 주자

1-② 백자 청화매화문 주자	참고 원형
 <p style="text-align: right;">6.3*5*8.2cm</p>	 <p>높이 18.3, 몸체지름 12.1cm</p>
	문양 디자인
	
작품설명	문양 변형의 예시작
<p>조선의 백자 청화매화국화문 주자를 모티브 삼아 제작하였다. 매병과 유사한 기형을 지닌 몸체와 각진 수구와 손잡이를 접합하였으며 주자의 입구와 굽 부분은 보조 문양으로 채색하여 마감하였다. 몸체 전면에 고도자의 주 문양과 같은 소재인 매화꽃나무문양을 디자인하고 채색하여 고도자에서 느껴지는 화려함과는 다른 화사함을 나타냈다. 또한 뚜껑과 손잡이에도 단순화한 매화의 꽃문양을 넣어 몸체의 꽃나무 문양과 통일감 있게 완성하였다.</p>	

【 표 4 】 백자 청화모란문 주자

1-③ 백자 청화모란문 주자	참고 원형
 <p style="text-align: right;">6*5.5*7.5cm</p>	 <p style="text-align: center;">높이19, 지름18cm</p>
	문양 디자인
	
작품설명	문양 변형의 예시작
<p>조선의 백자 청화녕쿨문양 육각 주자를 모티브로 하여 제작하였다. 항아리 기형의 몸체를 면치기하여 몸체 원형을 제작하고 손잡이, 수구 또한 조각하여 제작하였으며 캐스팅 기법을 사용하여 접합하였다. 청화 그림은 조선 청화백자에서 흔히 볼 수 있는 모란을 하회 채색하여 그려 넣었다. 몸체는 면치기 하였지만, 뚜껑은 원형의 모양을 그대로 남겨두어 기형에서 오는 딱딱한 느낌을 완화하고자 하였다.</p>	

【 표 5 】 백자 청화동백새문양 주자

<p>1-④ 동백꽃새문양 주자</p>  <p style="text-align: right;">6.5*5.3*7.2cm</p>	<p>참고 원형</p>  <p>높이17.7, 가로7.3, 세로9.5cm</p>
	<p>문양 디자인</p> 
<p>작품설명</p>	<p>문양 변형의 예시작</p>
<p>조선의 백자 청화산수문 사각 주자를 모티브로 하여 제작하였다. 두 면이 만나는 모서리 면의 우아한 곡선의 실루엣을 염두에 두며 제작하였고, 수구도 몸체와 같이 사각의 형태에 맞게 조각하여 접합하였다. 동백꽃과 새를 도안화하여 각 면을 타고 넘어가듯 그려 넣어 그림이 각각의 기벽 안에 구역을 나눠 들어가야 한다는 고정관념을 깨고 현대적이고 자유로운 이미지를 그려내고자 하였다.</p>	

【 표 6 】 백자 청화꽃문양 주자

<p>2-① 백자 청화꽃문양 주자</p>	<p>참고 원형</p>
 <p style="text-align: right;">8*6*4.5cm</p>	 <p style="text-align: center;">높이 5.8cm</p>  <p style="text-align: center;">저경 20cm</p>
<p>작품설명</p>	<p>문양 디자인</p>
<p>고려의 청자 양각모란넝쿨문 주자를 주 모티브로 하여 제작하였다. 얇은 수구와 손잡이는 몸체의 반구형과 어우러지며 소담한 매력을 자아낸다. 옛 청화백자 문양에서 보이는 꽃, 나비 등의 자연물 디자인을 참고하여 꽃을 주요 요소로 한 패턴을 제작하였다. 이를 통하여 고도자의 기형에 현대적인 감성을 나타내고자 하였다. 또한 관찰자에게 현대적인 패턴과 어우러지는 고도자를 통하여 친근함을 느껴지도록 하였다.</p>	 <p>문양 변형의 예시작</p> 

【 표 7 】 백자 청화풀잎문양 주자

<p>2-② 백자 청화풀잎문양 주자</p>	<p>참고 원형</p>
	 <p>높이10.2, 바닥지름6.0cm</p>
<p>7.3*7*5.5cm</p>	<p>문양 디자인</p>
<p>작품설명</p>	
<p>조선의 백자 양각매화문양 주자를 모티브로 하여 제작하였다. 통통하고 둥그런 몸체에 작고 짧은 수구, 손잡이를 접합하여 아기자기하고 아담한 느낌을 주고자 하였다. 잎사귀 패턴을 제작하여 몸체에 구역을 나눠 채색하였고, 패턴을 뚜껑까지 이어지게 제작하여 깔끔하게 완성하였다. 뚜껑에는 잎사귀 패턴에 어울리는 도마뱀을 조각하여 뚜껑의 손잡이를 제작, 접합하고 작품을 마무리하였다.</p>	<p>문양 변형의 예시작</p> 

【 표 8 】 백자 청화모란문 대나무모양 주자

2-③ 백자 청화모란문 대나무모양 주자	참고 원형
 <p style="text-align: right;">8.3*4.1*7.5cm</p>	
	문양 디자인
	
작품설명	문양 변형의 예시작
<p>유일하게 도자기가 아닌 대나무 주자에서 모티브를 얻어 제작한 작품이다. 대나무의 특징에 따라 원통형의 몸체를 제작하였고 대나무 가지의 형태를 모방한 수구를 조각하여 접합하였다. 몸체인 원통형의 형태가 다른 기물에 비해 직선적 요소가 강해 이를 해결하기 위하여 굽을 조각, 장식하였다. 모란문양을 몸체 전면에 넉쿨 지게 집어 넣어 기형의 실루엣에서 느껴지는 직선적 요소와 문양의 곡선적 요소를 조화시켜 색다른 이미지를 끌어내려 하였다.</p>	

【 표 9 】 백자 청화꽃문양 육각주자

<p>2-④ 백자 청화꽃문양 육각주자</p>	<p>참고 원형</p>
 <p style="text-align: right;">9*5.2*5.5cm</p>	
	<p>문양 디자인</p>
	
<p>작품설명</p>	<p>문양 변형의 예시작</p>
<p>중국의 풍경문양 주자를 모티브로 하여 제작하였다. 육각형의 도자기 몸체 모서리 부분에 손잡이와 수구를 조합하여 좀 더 형태의 확장된 이미지를 보여주고자 하였다. 중국의 청화 백자 도자기의 특징인 화려함을 효과적으로 시각화하여 보여주기 위해 몸체의 각 면에 구역을 나눠 패턴장식과 꽃의 도안화된 문양을 집어넣어 화려하게 마무리하였다. 환원 소성 뒤 수금을 사용하여 채색 완성하였다.</p>	



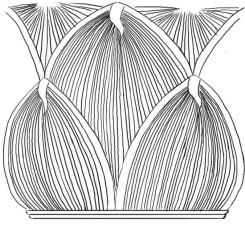

【 표 10 】 백자 청화꽃곤충문양 주자

2-⑤ 백자 청화꽃곤충문양 주자	참고 원형
 <p style="text-align: right;">7.5*5.8*5.5cm</p>	 <p>높이 8.8, 입지름 2.1cm</p>
	<p>문양 디자인</p> 
작품설명	문양 변형의 예시작
<p>고려의 청자 참외모양주자에서 모티브를 얻어 제작하였다. 참외의 형태에 맞춰 둥근 몸체에 흠을 내고 흠에 따라 면을 곡선형으로 다듬어서 볼록한 부분과 오목한 부분의 굴곡을 차이를 균일하게 주었다. 볼록한 면에 구역을 나누어 패턴과 함께 꽃문양을, 다른 구역에는 나비, 벌 등 곤충을 그려 넣어 참외의 기형에 어울리는 문양을 적용하여 자연물의 이미지를 강화하고자 하였다.</p>	 

【 표 11 】 백자 청화 해태조각 주자

<p>2-⑥ 백자 청화 해태조각 주자</p>  <p style="text-align: right;">9.6*6*7.8cm</p>	<p>참고 원형</p>  <p>높이23.3, 바닥지름 10.2cm</p>
	<p>문양 디자인</p> 
<p>작품설명</p> <p>중국의 청백자 참외모양 주자에서 모티브를 얻어 제작하였다. 모티브가 된 유물은 뚜껑장식으로 사자를 사용하였지만, 이 작품에선 우리나라의 환상 동물 해태를 뚜껑, 수구 장식으로 조각하여 제작하였다. 중국의 전형적인 주자 형태에서 오는 화려함과 어울리는 패턴을 제작하여 밑면에 구역을 나눠 그려 넣고, 주자의 윗면에 수금을 사용하여 다른 패턴을 채색하여 마무리하였다.</p>	<p>문양 변형의 예시작</p>  

【 표 12 】 백자 죽순모양 주자

2-⑦ 백자 죽순모양 주자	참고 원형
 <p style="text-align: right;">7.5*5*6cm</p>	 <p>높이 23.5, 바닥지름 8.4cm</p>
	조각 디자인
	
작품설명	유약 변형의 예시작
<p>고려의 청자 죽순모양 주자에서 모티브를 얻어 제작하였다. 죽순의 형태의 몸체와 뚜껑에 죽순의 겉면 형태를 반 양각, 음각하여 장식하였다. 수구, 손잡이도 대나무의 가지 형태를 본 따 조각하여 접합하였다. 색을 띠는 유약을 제작하여 주자 전체를 시유하여 몸체의 조각에 따라 유약의 농담 차이를 내어 은은하지만 단순하지 않은 빛깔로 우아함을 나타내고자 하였다.</p>	

3) 디스플레이한 구성작품



【 작품 1 】 백자 청화포도문 주자, 백자, 하회채색, 환원소성,  
70\*57\*72mm



【 작품 2 】 백자 청화매화문 주자, 백자, 하회채색, 환원소성,  
63\*50\*82mm

【 작품 2 】 는 같은 형태의 주자에 매화문양을 하회 채색하고 대비를 이루도록 구성하였다.

매화문양은 두 종류로 하나는 기존 고도자의 문양을 묘사하였으며, 다른 하나는 연구자의 감성을 담은 매화문양을 디자인하여 채색하였다. 과거와 현대의 같은 소재를 지닌 다른 문양의 생김새로 제작자의 감성에 따른 변화한 문양을 보여주고자 하였다. 안료 또한 고도자에서 보이는 묵직한 푸른빛의 안료와 채도 높은 안료를 교차 배치하여 구성하여 장식하였다.



【 작품 3 】 백자 청화 모란문 주자, 백자, 하회채색, 환원소성,  
60\*55\*75mm

【 작품 3 】에서 보이는 모란문양은 예로부터 결혼에 사용되는 예복에서 자주 보이며, 부부의 화목과 번영을 기원하는 의미로 사용되었다. 이런 모란 문양 주자 두 작품을 나란히 배치하여 부부의 화목을 기원함과 동시에 가정의 복을 기원하고자 하였다.



【 작품 4 】 백자 청화꽃문양 육각주자, 백자, 하회채색, 환원소성,  
90\*52\*55mm



【 작품 5 】 풀꽃곤충문양 주자, 백자, 하회 채색, 환원소성, 75\*58\*55mm

【 작품 5 】 는 같은 형태, 같은 패턴을 지닌 주자에 각각의 다른 풀꽃 문양과 곤충 문양을 하회 채색하여 시리즈작품으로 제작하였다. 또한 유사성이 느껴지는 문양의 주자를 나란히 배치함으로써 연속성과 다양성을 함께 보여 주고자 하였다.



【 작품 6 】 백자 청화 해태조각 주자, 백자, 하회채색, 환원소성,  
96\*60\*78mm

【 작품 6 】에서는 청화문양과 금채를 사용하여 화려한 기형의 형태에 맞게 채색하여 제작하였다. 앞선 비슷한 문양으로 구성한 작품들과 다르게 문양의 교체를 통하여 같은 기형을 가지더라도 다양한 이미지가 나타나는 작품제작의 가능성을 보여주하고자 하였다.



【 작품 7 】 백자 청화꽃문양 주자 세트, 백자, 하회채색, 환원소성,  
왼쪽부터 36\*30\*26 / 80\*60\*45 / 107\*85\*70mm

【 작품 7 】에서는 색다르게 사이즈 변화를 통한 미니어처 작품의 가능성을 알아보고자 하였다. 사이즈가 다른 동일한 기형을 직선상에 배치하여 크기의 변화를 눈에 띄게 보여주고 사이즈의 변화에 따른 기물의 느낌 변화를 한눈에 볼 수 있도록 구성하였다.



【 작품 8 】 백자 청화 문양 주자 세트 I, 백자, 하회채색, 환원소성

직선상에 다양한 기형들을 구성하여 정리하고 다양한 기형과 문양의 다채로움을 한눈에 정리하여 표현하고자 하였다. 고도자에 녹아있는 각각의 기물에서 보이는 미와 더불어 다른 형태와의 조화를 통해 완성되는 작품을 제작하고자 하였다.



【 작품 9 】 백자 청화문양 주자세트Ⅱ, 백자, 하회채색, 환원소성

주자를 무작위로 배치하여 전체적인 주자의 형상을 보여주었다. 청화 기법을 사용한 주자와 백자 주자를 함께 배치하여 여백의미를 통한 여유로움을 주고자 하였다.

### Ⅲ. 결 론

고도자(古陶磁)는 시대와 지역에 따라 고유의 특성과 개성이 존재하여 시대 변화에 따른 미의식의 흐름을 되짚어 볼 수 있다. 이런 고도자는 과거의 전통을 계승하고 민족의 개성을 확립하는데 있어 중요한 역할을 가진다. 그리고 미니어처는 오랫동안 생활 속에서 다양하게 사용되며 특히 경제적으로 유택해진 현대사회에서의 역할과 가능성에 대해 주목할 필요가 있다.

본 연구에서는 인간의 역사가 반영된 고도자를 미니어처로 제작함으로써 도자 문화역사의 인식제고와 다양한 활용방안을 제시하고자 하였다. 특히 박물관에서만 볼 수 있는 고도자를 생활 속으로 끌어들이므로써 고대로부터 이어진 미의식을 받아들이고, 나아가 생활공간 속에서의 소장품, 혹은 연적 등의 실용제품으로서의 활용 방안을 모색하였다. 이러한 미니어처도자기는 고도자에 함유된 미의식을 현대의 삶 속으로 융화할 수 있으며, 소장품의 가치로서 현대인의 소유욕을 자극할 수 있음을 알 수 있었다. 이를 통하여 미니어처도자기의 경제적 가치는 물론 예술작품으로서의 발전 가능성을 확인하고자 하였다.

본 연구에서 미니어처 제작을 통해 얻은 결과는 다음과 같다.

첫째, 고도자의 아름다움을 축약된 형으로 제시함으로써 고도자에 대한 관심을 집중시키고 고도자 문화의 개성과 특징적 요소를 파악할 수 있었다.

둘째, 기존의 미니어처 제작과정은 물론 사이즈 조절 및 형태변형에 대해 탐구 하고, 디스플레이를 통한 구성을 경험할 수 있었다.

셋째, 주자의 실루엣과 문양과의 조화에서 오는 완성성에 대해 좀 더 이해 할 수 있었으며, 형태적 완성과 장식성의 미묘한 균형을 맞춰 보는 기회가 되었다.

본 연구를 통하여 고도자기의 조형적 아름다움과 미니어처의 다양성을 조  
합한 미니어처도자기 작품의 가능성을 알아볼 수 있었다. 또한 연구자의 작  
업과 결과물을 정리해봄으로써 앞으로의 진행방향에 대하여 깊게 고민해 볼  
수 있는 시간이 되었다.

금번 논문에서는 연구의 전문성과 집중도를 높이기 위해 주자라는 단일  
주제로 연구를 진행하였기에 고도자 주자와 세트가 되어 완성되는 구성적  
요소에 대한 연구가 미흡하다고 생각된다. 금후의 연구에서는 별도의 고도  
자 상품으로의 확대는 물론 주자 세트 및 사이즈 구성의 변화를 통한 다양  
한 작업을 진행하고자 한다.

## 참 고 문 헌

### - 단행본 -

- 광주 조선관요박물관. 『조선 도자 수선』. 광주 조선관요박물관. 2002
- 윤용이. 『우리 옛 도자기의 아름다움』. 돌베개. 2007
- 성기인. 『중국도자기: 고대과학과 예술의 절정』. 한울. 2013
- 마시구이. 『중국의 청화자기』. 학연문화사. 2014
- 강대규 외. 『조선청화 푸른빛에 물들다』. 국립중앙박물관. 2014

### - 학위 논문 -

- 김상원. 「금속 Miniature 제작방법에 관한 研究」. 계명대학교 대학원. 2000
- 박선아. 「도자 가구 미니어처 연구」. 경기대학교 조형대학원. 2006
- 이은미. 「일본 아리타(有田) 지역의 청화기법을 이용한 실내도자장식에 관한 연구」. 성신여자 대학교 대학원. 2011
- 조수현. 「미니어처 금속공예 작업실 - 미니어처를 통한 금속공예 작업의 시각적 표현」. 서울대학교 대학원. 2014

### - 웹사이트 -

- 국립국어원 표준 국어 대사전 <http://stdweb2.korean.go.kr/main.jsp>
- 한국 미니어처 돌하우스 협회 <http://www.miniature.or.kr>
- 국립중앙박물관 <http://www.museum.go.kr/>
- 돌하우스 월드 <http://dollhouse.or.kr>
- 푸펜 하우스 <http://dollhaus.co.kr/main>

# ABSTRACT

## Research on crafting miniature using an image of ancient pottery

- Focusing on pottery teapots -

Jinsoo, Lee

Department of Crafts

Graduate School of

Sungshin University

Pottery teapot is a practical handicraft, which also has been used as an object of various arts. Since it is a tool often used for drinking beverages, such as alcohol or tea, it is composed of multiple elements: handle, spout, lid, and body. This complex composition makes its making process more complex compared to other pottery handicrafts. Also, due to its fragile nature, there are not so many ancient pottery teapots left wholly. On this side, ancient pottery teapots are known for their rarity and artistry, and they also have a high research value.

This research tried to suggest a new role in a living space, rather than just an artifact by making miniature ancient pottery teapots miniature with their composed formativeness and aesthetics. That is, bringing the ancient pottery teapots which were unfamiliar due to their rarity and high price by

enjoying and having them close, rather than observing behind the glass wall of museum.

In the body, Korean and Chinese ancient potteries were organized by their era to understand their history, and miniature pottery's potential of role and utilization in modern life was researched through miniature's history and applied cases in real life. By making miniature potteries based on this, possibility as an art piece, practicality, and potential of decorative role of miniature teapots with ancient potteries as their motives were found.

Rather than reproducing the existing ancient potteries as they are, the focus was on having a new understanding of ancient pottery's worth and the potential as an art piece by adding sensitivity of the researcher. Focusing on underglaze cobalt blue ceramic ware, one of the most popular expression of ancient pottery, an attempt to create a new image by reproducing and reconstruction their form and ornaments was made. Miniature teapots were made as high fired porcelain, and by setting a certain ratio of their sizes for securing unity of image and coordinating ratios, creating a various series of form was possible. Underglaze cobalt blue technique was used for their ornaments, and a great variety of blue was expressed through mixture of Osso, a underglazed cobalt-blue pigment. Above these, giving a functionality as a practical item besides a main function of decorative miniature, an extension of potential of future miniature art pieces was attempted.