



### 저작자표시-비영리-변경금지 2.0 대한민국

이용자는 아래의 조건을 따르는 경우에 한하여 자유롭게

- 이 저작물을 복제, 배포, 전송, 전시, 공연 및 방송할 수 있습니다.

다음과 같은 조건을 따라야 합니다:



**저작자표시.** 귀하는 원저작자를 표시하여야 합니다.



**비영리.** 귀하는 이 저작물을 영리 목적으로 이용할 수 없습니다.



**변경금지.** 귀하는 이 저작물을 개작, 변형 또는 가공할 수 없습니다.

- 귀하는, 이 저작물의 재이용이나 배포의 경우, 이 저작물에 적용된 이용허락조건을 명확하게 나타내어야 합니다.
- 저작권자로부터 별도의 허가를 받으면 이러한 조건들은 적용되지 않습니다.

**저작권법에 따른 이용자의 권리는 위의 내용에 의하여 영향을 받지 않습니다.**

이것은 [이용허락규약\(Legal Code\)](#)을 이해하기 쉽게 요약한 것입니다.

[Disclaimer](#)

윤 정 민 교수지도  
석사학위 청구논문

고대 이집트 메이크업과 1960년대  
메이크업 상관관계 연구

2008

성신여자대학교 아트 · 디자인 대학원  
조형예술학과 메이크업 · 스타일리스트 전공

정 혜 영

고대 이집트 메이크업과 1960년대  
메이크업 상관관계 연구

윤 정 민 교수지도

이 논문을 석사학위논문으로 제출함

2007년 11월

성신여자대학교 아트·디자인 대학원

조형예술학과 메이크업·스타일리스트 전공

정 혜 영

# 인 준 서

정혜영의 석사학위논문을 인준함

심사위원 \_\_\_\_\_ ①

심사위원 \_\_\_\_\_ ①

심사위원 \_\_\_\_\_ ①

성신여자대학교 아트·디자인 대학원

## 논 문 개 요

초기 인류의 화장은 어떤 의미였을까? 고대로부터 동·서양을 막론하고 자연에 대한 숭배 의식과 인간의 죽음에 대한 의식이 행해졌고, 이러한 의식들로 인해 인간은 화장을 하기 시작했다. 고대의 화장은 종교적 특성이 압축된 정신성의 표현이었다고 볼 수 있다.

이러한 화장의 역사 속에서 고대 이집트인들의 화장 문화는 역사적 가치를 지녔으며, 그들은 가장 특징적인 눈 화장법을 고안하였다.

고대 이집트인들의 눈 화장의 의미는 신과 닮기 위함이었으며, 건조하고 더운 이집트의 기후를 견디기 위한 최선의 방법이었다.

이러한 의미를 가진 고대 이집트인들의 눈 화장법은 혼란과 격변의 시대인 1960년대에 영화 <클레오파트라(Cleopatra)>로 사람들에게 재조명 되었다. 당시 1960년대는 산업혁명으로 인해 대중매체가 발달 되었고, 그 결과 대중문화가 급속도로 발전을 이루던 시기였다.

이 영화의 인기로 대중문화 전반에 이집티언 룩(Egyptian Look)이 나타났고, 여성들은 자신만의 스타일로 고대 이집트 눈 화장을 하게 되었다. 이는 고대 이집트의 눈 화장법이 1960년대 여성들에게는 다른 의미였음을 알 수 있다.

본 논문은 이러한 두 시대에 나타난 고대 이집트 눈 화장법의 의미와 상관 관계를 비교 연구하였으며, 화장의 역사상 가장 상징적인 의미를 가진 눈 화장법에 대해 고찰해 보았다.

# 목 차

논문개요

I. 서 론 .....	1
1. 연구의 목적 .....	1
2. 연구방법 및 범위 .....	2
II. 일반적 고찰 .....	4
1. 고대 이집트 시대 역사적 고찰 .....	4
1) 지도 및 환경적 요인 .....	4
2) 정치, 사회적 배경 .....	5
3) 종교, 문화적 배경 .....	7
2. 1960년대 시대적 배경 .....	9
1) 정치, 사회적 배경 .....	9
2) 문화적 배경 .....	10
III 고대 이집트 메이크업과 1960년대 메이크업 분석 .....	12
1. 고대 이집트인들의 메이크업과 헤어스타일 .....	12
1) 고대 이집트 메이크업 .....	12
2) 고대 이집트 헤어스타일 .....	26

2. 1960년대 메이크업과 헤어스타일 .....	32
1) 1910년~1950년대 시대별 메이크업 .....	32
2) 1960년대 메이크업 .....	35
3) 1960년대 헤어스타일 .....	52
3. 고대 이집트 메이크업 과 1960년대 메이크업 상관관계 비교 .....	56
<b>IV. 결    론</b> .....	<b>62</b>

참고문헌

ABSTRACT

# I. 서론

## 1. 연구의 목적

메이크업의 역사는 고대문명의 발생과 함께 시작하였고 찬란한 역사를 간직한 고대 이집트에서 그 화려한 꽃을 피웠다. 고대 이집트는 위대한 파라오들에 의해 세계에서 가장 강력한 국가를 형성하였으며 고대 이집트인들에게 파라오는 신과 같은 존재였다.

고대 이집트의 모든 역사적인 유물들은 종교적인 의미가 내재되어 있을 정도로 이집트인들에게 종교는 삶이고 즉 전부였다. 화장 또한 종교적인 의미가 내포되었으며 이러한 이집트 시대의 화장은 미적인 수단이기 보다 주술 및 의학·약학의 일부였다. 이러한 제정일치 사회였던 이집트는 강렬한 태양과 사막에서 불어오는 먼지, 건조하고 뜨거운 기후 속에서 그들은 자신을 보호하고 신을 닮기 위해 새로운 화장품과 화장기법을 고안하였다.

또한 고대 이집트인의 화장기법으로 가장 널리 행해졌던 눈 화장법은 메이크업 역사상 가장 특징적인 화장법이었다.

이러한 고대 이집트의 눈 화장법은 시대를 뛰어넘어 냉전체제가 붕괴되고 사회가 급진적으로 발전하던 1960년대에 재조명 되었으며, 미에 대한 기존의 가치 개념에 변화가 이루어졌던 1960년대 미국 여성들에게 고대 이집트 눈 화장법이 유행 하게 되었다.

고대 이집트 시대의 눈 화장법이 1960년대에 다시 유행하게 된 이유는 무엇일까? 시대의 패러다임(paradigm)이 전혀 달랐던 두 시대에 고대 이집트의 눈 화장법은 과연 같은 의미였을까? 그저 21세기 현대사회 속에서 하루가 다르게 변화하는 유행스타일과 같다고 봐야 할까?

단순히 현대사회의 유행주기 맥락으로 생각하기에는, 두 시대는 엄연한 차이가 있음에 틀림없다.

본 연구는 이와 같은 문제의식에서 출발하였다.

본 연구의 목적은 극단적이고 다양한 메이크업이 나타났던 1960년대에, 기후환경과 신을 닮기 위해 화장을 했던 고대 이집트의 눈 화장법이 어떻게 발생하였고 변형되었는지에 대해 고찰해 본다. 또한 전혀 다른 두 시대에 나타난 눈 화장법의 의의를 알아보며, 눈 화장법을 중점으로 하여 두 시대의 상관관계를 연구 비교해 보고자 한다.

## 2. 연구방법 및 범위

본 논문의 구성은 다음과 같다. 먼저 제Ⅱ장에서는 유구한 역사를 가진 고대 이집트 시대의 환경 및 정치·사회·종교·문화적인 배경을 대략적으로 알아보고, 그들의 삶이 어떠했는지에 대해 고찰해 보았다. 또한 제2차 세계대전 후 1960년대의 시대적 배경을 살펴봄으로 두 시대의 모습을 재조명 하였다. 다음으로 제Ⅲ장에서는 고대 이집트 시대의 화장품과 화장기법이 어떻게 발생되었는가에 대해 알아보고, 고대 이집트와 1960년대의 메이크업, 헤어스타일에 대해 중심으로 살펴보았다.

그리고 1910년대부터 1950년대까지 메이크업 변천사를 대략적으로 살펴봄으로 앞 시대의 메이크업의 유행 스타일 알아보았다. 1960년대 스타일의 연구범위는 주로 미국을 중심으로 조사하였고, 고대 이집트 시대와 1960년대 스타일은 눈 화장법을 중심으로 비교하였다. 또한 고대 이집트인들의 눈 화장법이 어떻게 1960년대에 다시 재조명 되었는지에 대해 그 원인을 알아보며, 고대 이집트의 눈 화장법이 1960년대 대중문화 속에 어떠한 영향을 끼

쳤는지에 대해 살펴보았다.

본 논문은 전체적으로 이와 같은 내용 구성을 통해 전혀 다른 두 시대를 조사해 눈 화장법이 시대마다 어떠한 작용을 했고, 어떻게 자리매김 했는지를 종합적으로 정리해 보았다.

## Ⅱ. 일반적 고찰

### 1. 고대 이집트시대 역사적 고찰

#### 1) 지도 및 환경적 요인

세계4대 문명 발상지 중의 하나인 고대 이집트는 최초의 민족국가였다. 고대 이집트 중심부를 따라 흐르는 나일(Nile)강은 깊은 계곡으로 이루어졌으며, 주위에는 사막이 있어 외적의 침입에 훌륭한 장애물이 되어주었다. 이러한 지리적 조건과 자연환경 덕분에 이집트 문명은 고대문명 중 가장 오랫동안 지속될 수 있었다.

선사시대 이집트인들은 B.C.4000년 이전 중대한 기후 변화를 느끼기 시작했다. 사막에서 모래가 날아왔고, 건조한 기후가 시작되었다. 기본적인 농업 기술을 갖고 있던 사람들은 범람지대의 질 좋은 토양을 활용하기 위해 강 쪽으로 내려왔다.<sup>1)</sup> 나일 강을 중심으로 이집트인 대부분은 농경생활을 하였고, 이집트인들에게 풍요로움을 주었으며 그들에게 나일 강은 자비로운 신이었다. 그래서 그리스의 역사가 헤로도토스(Herodotus)<sup>2)</sup>는 이집트를 “나일 강의 선물”이라고 말했는데, 이는 나일 강의 정기적 범람이 이집트인들의 정치, 사회, 종교, 학문, 예술 등 전 분야에게 막강한 영향을 미쳤기 때문이었다.<sup>3)</sup> 이러한 고대 이집트는 나일 강을 중심으로 화려한 문명의 꽃을 피웠으며 인류최초의 문명이 이곳에서 시작되었다.

---

1) J.M.Roberts(2007)「히스토리카 세계사」조윤정 역, (주)이플리오,p105

2) (B.C.484~430년)고대 그리스의 최대의 여행가로 ‘역사의 아버지’로 불린다. 여행을 통해서 알게 된 각지의 풍토와 풍속을 모아 당시의 세계사라 할 수 있는 「역사」를 서술했다.

3) 이상우(2006)「향수의 모든 것」만남,p16



<지도 첨부1-1>

고대 이집트 구왕국 시대



<지도 첨부1-2>

고대 이집트 신왕국 시대

## 2) 정치. 사회적 배경

고대 이집트 문명의 가장 대표적인 업적 중에 하나는 한 사람에 의해 국가를 다스리는 군주제 국가를 이루었다는 점이다. 이러한 이유로 이집트 왕은 '커다란 집'이라는 뜻의 파라오(Pharaoh)라는 칭호를 사용하기 시작했다.

고대 이집트 군주는 고대세계 그 어디에서도 볼 수 없는 강력한 권위를 가졌고, 이집트인들에게 파라오는 신과 같은 능력을 가진 존재로 받아들여졌다. 이러한 사회 분위기 속에서 대부분이 농민이었던 이집트인들은 파라오에게 헌신했다. 엄청난 규모의 공공사업에 노동력을 제공했고, 귀족계급과 행정관리, 종교기구를 지탱하는데 필요한 농산물 또한 바쳐야 했다.

그러므로 이집트의 정치 시스템은 땅의 활용에 기초했다. 고대 농업 경제에서 땅은 왕의 재정 수입에서 가장 중요한 부분을 차지했다. 그 외에 왕국에서 생산된 부를 공동으로 관리하며, 왕의 권력의 파트너인 사제 계급과

행정 관리들이 부의 징수를 관장했다.<sup>4)</sup> 행정관리들이 지배하는 이집트인들의 대부분이 농민이며 이집트 사회는 왕국의 일을 하는 교육받은 계층과 그렇지 않은 계층으로 크게 구분 되어졌다. 이집트에는 사원과 왕궁, 즉 종교적인 힘과 정치적인 힘 사이에 갈등이 생길 수 없었다.

이집트 왕은 처음 등장 했을 때부터 누구와도 비교할 수 없는 절대적인 인물이었기 때문이다. 이집트의 왕인 파라오는 신 그 자체였다.<sup>5)</sup> 그러나 초기 이집트는 나일 강을 중심으로 B.C.4000~3000년 사이 두개의 왕국이 세워졌는데 하나는 나일 강 상류의 상 이집트(남부 이집트)였고, 다른 하나는 나일 강 하류의 하 이집트(북부 이집트)였다. 이집트 초기에는 농민들이 모이는 시장에서 도시가 시작되었고, 여러 작은 도시들이 합쳐지면서 각각의 지방이 형성되었으며 일찍부터 정치적 통합이 이루어졌다.

그러나 이 시기의 도시 생활은 작은 규모에 불과 했다. 두 왕국이던 이집트는 B.C.3200년경 상 이집트(남부 이집트)의 위대한 왕 메네스가 하 이집트(북부 이집트)를 정복했고, 그 결과 이집트는 나일 강 상류에 위치한 아부심벨(Abu Simbel)까지 길이가 약1000km에 이르는 두 왕국을 통일시켰다.

고대 이집트 왕조는 약3000년이라는 세월동안 존재했고 실로 대단한 역사가 아닐 수 없었다. 그러나 이집트 문명의 최고 절정기는 약B.C.1000년경에 끝이 나고 이집트 역사는 대략 다섯 시기로 구분된다. 우선 크게 세 시기로 구분하여 각각 구왕국, 중왕국, 신왕국 시대로 불린다.<sup>6)</sup>

그리고 이 각각의 시대 사이에 제1중간기와 제2중간기가 있고, 그 안에 수많은 왕조들이 존재한다. 학자들마다 견해가 달라 많은 논란이 있어 이집트

---

4) Martin Colas(2006)「마지막 파라오 클레오파트라」임헌 역,해냄 출판사,p63

5) J.M.Roberts,op.cit.,p110

6) J.M.Roberts,op.cit.,p108

연대를 구분하는 것이 쉽지는 않다. 그러나 대체로 B.C.1000년을 기준으로 하여 다섯 시기로 구분하는 이 방법은 고대 이집트를 이해하는데 어려움이 없을 것이다.

### 3) 종교. 문화적 배경

고대 이집트 하면 종교를 빼놓을 수 없듯이 우리가 이집트의 종교에 관해 가장 쉽게 접하는 것도 오늘날 박물관에 보관된 미라와 무덤에서 나온 물건들이다.7) 이집트인들은 영혼이 있다고 믿었고 죽은 후에도 행복한 삶을 살 수 있다고 확신했다.

그래서 이집트인들은 미라를 만들었고 그들이 현세에서 사용했던 생활용품을 함께 넣어 매장하였으며 묘실의 벽에 그림을 그렸고, 그로인해 이집트에는 놀랄만한 종교적 유물이 남겨졌다.

당시의 종교는 삶과 구분되어 있는 것이 아니라 삶의 일부분이었고, 이집트인들에게 죽음은 끝이 아니라 영원한 삶을 의미했다. 강력한 파라오의 통치 아래 이집트는 안정된 틀 속에서 우수한 문화를 발달 시켰다. 이러한 이유로 이집트인들은 믿을 수 없을 정도의 지적수준과 기술, 전통을 가지게 되었다. 그들은 종이의 재료로 쓰였던 식물인 파피루스(papyrus)<sup>8)</sup>로 배를 만들었고, 현무암 같은 단단한 재료를 다룰 줄 알았으며 구리를 이용해 일상에서 쓰는 작은 물건들을 만들어 내곤했다.<sup>9)</sup>

그밖에 건축, 수레제작과 선박 건조, 석관과 매장풍습, 유리와 달력, 시계의

---

7) J.M.Roberts,op.cit.,p117

8) 파피루스는 팔레스타인 북부의 늪지에서 지금도 자라고 있고 이집트의 나일 강 삼각주에서 흔히 볼 수 있다. 1미터 혹은 그이상의 높이로 자라며,삼각형으로 된 줄기는 얇은 조각으로 벗겨낸 다음 두장을 가로 세로로 겹쳐놓고 두들겨서 종이를 만들었다. 세계에서 가장 오래된 종이일 뿐 아니라 보트,돛대, 매트,의류,끈 등을 만들었고 속은 식용하였다고 한다.

9) J.M.Roberts,op.cit.,p106

발명, 상형문자, 천문학, 의술 등 이집트인들이 인류에게 남겨준 유산은 너무나 방대하여 열거할 수 없을 정도이다. 이집트 사람들이 이루어낸 문화업적들은 페니키아인, 시리아인, 유대인, 크레타인, 그리스인, 로마인들의 손을 거쳐 북쪽과 서쪽, 동쪽으로 전파됐다.<sup>10)</sup>

---

10) Ivar Lissner(2005)「서양 위대한 창조자들의 역사」김동수 역,살림,p48

## 2. 1960년대 시대적 배경

### 1) 정치, 사회적 배경

제2차 세계대전 이후 유럽은 전쟁으로 인한 재건의 힘이 필요했고, 전쟁의 영웅인 미국은 정치·경제·군사뿐만 아니라 문화적으로도 세계를 앞장서고 있었다. 이처럼 1960년대 미국사회는 자본주의와 함께 민주주의가 발전되었고 약자를 위한 소수의 중요성이 사회적으로 부각되었으며 그로인해 인종차별에 대한 이념이 논쟁의 대상이 되었다. 이러한 자본주의의 급속한 발달로 여성해방운동이 가시화 되었고 여성에게 새로운 역할이 부여되었다.

특히 억압받고 차별받던 흑인의 권리를 되찾자는 운동이 시작되었는데 마틴 루터 킹(Martine Luther King), 말콤 엑스(Malcom X)등 흑인세력의 힘이 커져갔다. 그리고 당시 미국은 활력 있고 새로운 진보체제의 J.F.케네디(Kennedy)의원이 48세의 젊은 나이로 대통령에 당선되어 젊은이들의 우상이 되었고 그의 부인 재클린 케네디(Jackline Kennedy)여사는 여성해방운동과 패션에 큰 영향을 끼쳤다.

그러나 J.F.케네디 대통령의 암살과 미국, 소련간의 이데올로기가 심화되어 세계는 양극주의 사회가 되었고 베트남 전쟁의 패배로 인해 미국 사회 젊은이들은 큰 혼란에 휩싸였다.

그 결과 격렬한 학생시위 운동과 반전운동을 야기 시켰으며 이러한 반전 운동으로 신좌파와 히피(hippie)문화가 탄생되었고 기성세대에 도전하면서 물질주의를 탈피하려 했다. 60년대 후반에 나타난 히피족들은 자연으로 다시 회귀하자며 물질만능에 대한 반항의식이 생겨 직업을 포기하고 공동체 생활을 하거나 마약복용 등으로 현실을 도피하는 것으로 표현하였다. 그리하여 1960년대는 사회 전반적으로 혁명의 시기였다.

## 2) 문화적 배경

제2차 세계대전 후 사람들은 전쟁으로 파괴되었던 가정과 가족에 대한 가치를 중요시 여겼고 그로인해 가정에서는 아이들의 위치가 중요하게 되었다. 이러한 베이비 붐(baby boom)<sup>11)</sup>세대가 청소년으로 등장하면서 부모세대와는 다른 여유로운 분위기 속에 소비의 주요계층으로 성장하였다.

이들을 대상으로 한 음반, 화장품, 잡지 그리고 주니어 패션 시장이 나타났다. 또한 미국영화의 영향으로 대중가수와 영화배우들의 스타일이 크게 유행되었고 잡지모델과 패션모델 등이 새로운 패션리더로 등장하였다.

또한 영국은 그동안 진부하고 시대에 뒤떨어졌다는 이미지에서 탈피하여 스윙 런던(Swinging London), 비틀즈(Beaties), 롤링 스톤즈(Rolling Stones)의 음악 그리고 미니 스커트(Mini Skirt)가 전 세계적으로 유명해지면서 라이프 스타일과 패션에 커다란 영향을 끼치게 되었다.

산업혁명이 발전 하면서 대량 생산과 대량 소비가 일반화 되고 각종 매체들의 급속한 발전으로 대중문화는 각 가정에 급속도로 퍼져나갔다. 컬러 TV(Color Television), 자동차(Car), 쿨러(Cooler)가 일반화 되는 3C시대로 변화되면서 대중문화의 영향이 더욱 확대 되었다.

제2차 세계대전 후 과학자들과 함께 유럽의 많은 훌륭한 예술가들이 미국으로 건너갔으며 전쟁과 같은 현실로부터 벗어나려는 현실 도피주의가 예술계를 초현실주의<sup>12)</sup>로 이끌기도 하였다. 이 시기의 대표적인 예술형식으로는 옵 아트(Op Art)<sup>13)</sup>, 팝 아트(Pop Art)<sup>14)</sup>, 미니멀리즘(Minimalism)<sup>15)</sup>이 있었

---

11) 제2차 세계대전 후 미국에서 출생률이 급격히 상승한 현상.

12) 인간자체는 자연의 한 부분이므로 자연에서 벗어나려면 인간의 의식 세계가 아닌 무의식 세계를 표현해야 한다고 주장.그러므로 원시적인 순결한 마음이나 어린이의 마음과 같은 세계를 표현,인간의 꾸밈없고 소박한 정신의 표현을 추구한 것이라고 볼 수 있다.

13) '시각적 미술'이라고 번역할 수 있는 '옵티컬 아트(Optical Art)'의 준말로 기계적인 형태의 반복과 연속 등을 통한 시각적 환영, 지각, 색채의 물리적 및 심리적 효과.바라보면 눈이 어지럽도록 어긋거리

다. 이러한 예술형식들은 사회, 문화 전반에 영향을 끼쳤으며 젊은이들 사이에 크게 성행하였고 유명 패션 디자이너들은 이들 예술형식을 패션에 접목시켜 현대적 감각으로 재탄생 시켰다. 또한 1969년 아폴로 11호가 인류 최초로 달 착륙에 성공하면서 사람들은 우주와 과학에 대한 관심을 가지게 되었고 휴대가 가능한 전자제품의 발명과 같은 기술혁신을 이루어 내었다.

60년대 초 런던의 스윙 족, 60년대 말 미국의 히피족까지 경제적인 번영 속에서 자라온 전후세대들의 문화는 전 세계적인 과급효과를 과시하기에 충분했다.

---

는 추상미술.

- 14) 자본주의 사회가 만들어낸 소비문화의 대중미술. 일상생활의 대상물과 광고, 사진, 맥주캔 등 대중문화의 산물을 소재로 하는 예술. 그 속에 예술형태를 지니며 작품 속에 용도가 있는 미술.
- 15) 미국을 중심으로 미술, 건축, 음악 등 여러 분야에서 단순성, 순수성의 추구를 목적으로 하는 미니멀리즘이 등장. 최소의 조형수단과 최소의 제작과정을 거쳐 표현을 최소화함으로써 대상의 단순성과 순수성을 추구하는 것을 목적으로 하는 최소표현기법의 예술사조.

### Ⅲ. 고대 이집트 메이크업과 1960년대 메이크업 분석

#### 1. 고대 이집트인들의 메이크업과 헤어스타일

##### 1) 고대 이집트 메이크업

###### (1) 고대 이집트 메이크업의 기원

B.C.7500년 이집트에서부터 인류는 본격적인 화장을 시작하였는데 B.C. 3000년경부터 고대 이집트에서는<sup>16)</sup>화장이 중요시 여겨졌다.

고대 이집트인들의 화장의 기원은 척박한 자연환경과 종교의식에서부터 그 유래가 시작되었다. 나일 강과 사막을 비추는 뜨거운 태양빛에 노출된 이집트인들은 그들의 피부를 보호하기 위해 화장품이 개발되었고, 신과 영원의 세계를 믿었던 그들의 종교의식은 미라와 피라미드, 스펅크스와 같은 위대한 업적을 남기기도 했다.

이렇게 시작된 고대 이집트인들의 화장은 점차 사회, 경제가 안정됨으로 그 의미가 조금씩 변화하기 시작했고 다양해져갔다.

이집트인의 화장은 그들의 생활 곳곳에 스며들어 점차 자신을 가꾸기 위한 미적인 의미로 변화되었고 상류층과 평민을 구분 짓는 기준이 되기도 하였다. 또한 이집트 무덤에 남아 있는 회화와 예술작품은 정교한 분장과 가발이 이집트인들의 일상생활, 특히 지배계층들에게는 생활의 일부분이었다는 사실은 의심할 여지가 없다.<sup>17)</sup>

16) 김지희, 정윤희, 황윤정(2006)「20세기 화장문화사」경춘사,p14

17) 김희숙(2000)「한국과 서양의 화장문화사」청구문화사,p75

## (2) 화장품의 발견 및 피부와 관련된 화장품

1800년대 초반부터 이미 유럽인 들이 고대 이집트를 조사하기 시작하였고 19세기 말엽에서 1920년대로 들어갈 무렵, 영국과 미국의 모험가와 고고학자들은 고대 이집트를 발굴하기 시작했다.

하워드 카터(Howard Carter)<sup>18)</sup>에 의해 1922년 카이로에서 430마일 떨어진 고대 이집트 파라오들이 묻어있는 '왕가의 계곡(Vally of the Kings, LUXOR)<sup>19)</sup>에서 투탕카멘 왕<sup>20)</sup>의 <그림1-1>, <그림1-2>무덤이 발굴되었다. 이미 다른 고고학자들이나 도굴꾼에 의해 파헤쳐진 왕가의 계곡은 대부분 도굴 되었으나 하워드 카터는 투탕카멘 왕이 묻혀있을 거라 확신한 그 지점을 찾아내 결국 고고학 역사상 가장 위대한 발견을 하게 되었다. 투탕카멘 왕의 무덤은 신왕조 시대의 무덤 중 유일하게 발견되지 않았고 그곳엔 엄청난 보물이 발견 되었다. 발견되었을 당시 무덤에는 향료를 담은 연고병이 발견되었다.



<그림1-1> 하워드 카터



<그림1-2> 투탕카멘 왕 무덤

B.C.3000년경 티니스 왕조시대에 죽은 왕과 함께 묻힌 화장품과 연고가 발견되었고,<sup>21)</sup>그 시대의 벽화들을 보면 짙은 눈썹과 초록과 검정 색으로 메이

18) (1873~1939년)영국의 고고학자로 미국의 고고학자 데이비스가 “골짜기에는 더 과불 곳이 없다.”며 1914년 발굴을 포기하자 영국의 부호 카나본 경의 재정적 후원을 받아 결국 세기적 발견을 이루어낸다.

19) 이집트 신왕국 시대 왕들의 묘가 모여 있는 계곡.룩소르라는 나일 강 중류지역의 서쪽에 위치한다.사람들의 도굴을 피해 일부러 인적이 드문 이곳에 왕들의 묘만 따로 모았다고 한다.

20) (B.C.1333~1323년 재위)고대 이집트 신왕국 시대 제18조의 왕.여덟 살에 왕위에 올라 열여덟살의 젊은 나이로 세상을 떠났다.

21) 김윤정(2005)「클레오파트라의 메이크업 및 헤어스타일에 관한 연구」한성대 예술대학원 석사학위 논문

크업한 눈을 하고 있는 것으로 보아 당시 화장품을 사용했다는 명백한 증거를 보여주었다.<sup>22)</sup>

또한 화장품을 만들던 재료들의 원료를 살펴보면 녹색안료는 녹청과 송진 성분이 포함되어있고 붉은 색의 갈색 화장품은 높은 양의 철 성분의 내용물이 있는 점토로 빛깔이 나고 있었다.<sup>23)</sup>

그 외에도 백색분(粉)을 추출한 백연광을 비롯해 다른 안료들도 있었는데 동물성 지방(脂肪), 결합제, 수지(樹脂)등을 원료로 사용해서 피부의 유형에 따라 다양한 화장품을 만들었다.<sup>24)</sup>

무덤에서 발굴된 유물들로 예측하건데 이집트인들의 화장품 제조 기술은 높은 경지에 이르렀음을 유추할 수 있다. 화장품과 향수는 전문적인 화장품 제조자 혹은, B.C.3000년경 이른 시대에는 성직자들에 의해 만들어졌는데 성직자 계층이 원료나 혼합에 대한 계속된 연구로 기술적인 부분에 상당한 수준에 올랐다.

그들은 그들의 화장품 만드는 공식(방식)을 비밀로 유지하였으며, 그들의 화장품을 살 수 있는 경제적인 여유가 있는 사람들에게 그들의 제품을 팔았다.<sup>25)</sup> 덥고 건조한 이집트의 날씨는 이집트인들에게 피부를 보호하고 유지하기 위해 여러 가지 방법을 총 동원하게 했다. 피부 보호용 크림과 머릿기름을 만들기 위해 견과류(땅콩)기름과 다른 채소(올리브, 종려나무, 아마<sup>26)</sup>, 아몬드,

---

문,p19

22) Robyn Cosio,Cynthia Robins(2005)「눈썹의 역사」허준,김광숙,신석영 역,동서교류,p2

23) Richard Corson(1972)「Fashions in Make up」Peter Owen,p12

24) 프랑수아 트라사르,도미니크 앙테리옹,르노 토마조(2005)「파라오시대 이집트인의 일상」강주현 역,대한교과서(주),p51

25) Richard Corson,op.cit.,p12

26) 아마사(linen)는 푸른 꽃이 피는 아마식물에서 나오는데 45cm정도 높이로 자란다.이 식물을 뽑은 다음에 물에 담가서 줄기의 가는 섬유들을 분리해 낸다.그 섬유들은 옷감(세마포)을 짜는데 사용되었을

상추) 그리고 동물들의 기름과 지방이 사용되었고, 다양하게 향을 냈다.

비누가 발명되기 훨씬 이전부터 이 향이 나는 오일들은 몸을 씻고 피부를 부드럽게 유지하는 방법(수단)으로 이용되어왔다.<sup>27)</sup> 또한 설화석고 가루, 천연 탄산나트륨, 꿀을 섞어 만든 크림은 피부의 노화를 막는데 탁월한 효과가 있는 것으로 알려졌다.<sup>28)</sup> 주름살 방지를 위해서 잘 뺀 향료와 밀랍, 신선한 올리브오일과 사이프러스<sup>29)</sup>의 혼합물을 젖(우유)에 더한 크림은 폭발적 인기를 끌었다. 그들이 얼마나 얼굴과 몸을 깨끗하게 유지하려 했는지 자료가 기록된 파피루스를 살펴보면 피부나 머리카락을 건강하게 유지하는 약800가지의 비법이 있었을 정도였다. 현재 우리가 알고 있는 약물과 식물에 관한 지식은 대부분 이집트인들이 최초로 정립한 것이다.<sup>30)</sup>

### (3) 눈에 관한 화장품과 화장의 기법

고대 이집트인들에게 가장 중요시 되었고, 가장 유행한 화장은 바로 눈 화장법이었다. 이 눈 화장법은 남.녀.노.소를 막론하고 이집트인이라면 모두가 눈 화장을 했다.

고대 이집트인들은 눈썹을 검게 그리기 위해 안티몬(antimony)가루를 사용하였고 본인의 본래 눈썹을 밀고 그 자리에 새로운 눈썹을 길고 두텁게 그렸다.<sup>31)</sup> 눈썹도 눈의 라인을 따라 과장되게 그려졌고, 때론 왕족들은 검정색

---

뿐만 아니라 밧줄과 그물, 등불의 심지를 만드는 데도 사용되었다.

27) Richard Corson, op.cit., p12, 13

28) 프랑수아 트라사르, 도미니크 앙테리옹, 르노 토마조, op.cit., p50

29) 지중해의 전 지역에서 자생하는 측백나무과의 상록 거목이다. 잎과 잔가지, 푸른열매 등을 수증기 증류하여 1.3~1.5%의 에센셜 오일을 얻는다. 솔잎과 오렌지 냄새를 연상시키는 상쾌한 냄새가 난다.

30) J.M.Roberts, op.cit., 123

31) Richard Corson, op.cit., p7

을 띠는 파란색으로 그리기도 했다. 클레오파트라(Cleopatra)여왕은 밀거나 뽑고(눈썹을 뽑는데 족집게를 사용하였는데 당시 그녀의 몸치장을 묘사해 놓은 상형문자가 있다)난 뒤에 다시 눈썹을 그렸고<sup>32)</sup>그녀의 눈썹과 속눈썹에 검은색을 사용했으며, 윗 눈꺼풀에는 검정빛을 띤 푸른색(blue-black)사용했으며, 아래 눈꺼풀에는 담녹색(nile green)을 사용했다고 한다.

눈 위쪽의 색도는 때때로 눈꺼풀에만 사용되기도 했지만, 종종 눈썹까지 사용범위가 넓어지기도 했다.<sup>33)</sup>가장 두드러진 눈 화장의 황금시대였던 고대 이집트는 콜(Kohl)<sup>34)</sup>이란 이 검은 화장 먹은 이집트인에게 가장 중요한 재료가 되었다. '콜'이라는 화장품으로 속눈썹을 따라 정성스럽게 그리고 눈 주위를 두껍게 칠한 검은 선은 관자놀이까지 연결되어 물고기의 형태나 <그림2-1>와 같은 호루스<sup>35)</sup>신의 눈을 연상시켰다. 아마도 그것은 보호의 상징으로서 신을 믿었던 사실과 관련이 있을 것이다.



<그림2-1> 호루스의 눈

이러한 고대 이집트인들의 눈 화장법은 각 왕조마다 그 형태가 다를 수 있다. 호루스 신의 눈과 물고기 형태의 모습을 기본으로 하면서, 각 왕조마다 아이라인(eyeline)과 눈썹의 형태에 약간의 변화를 볼 수 있다.

수많은 왕조가 존재했던 고대 이집트에서 대표될 수 있는 눈 형태를 추려내

32) Robyn Cosio, Cynthia Robins, op.cit., p2

33) Richard Corson, op.cit., p11

34) 불에 구운 아몬드, 갈색황토에 가루로 만들어진 안티몬, 검정색 망간, 산화물, 방연광(검은납), 검정색 구리 산화물, 철산화물과 공작석과 같은 광물들과 함께 갈아 만든 것.

35) 이집트 원어로는 호르라 불리며 매의 형상을 하고 있다. 처음에는 두 눈이 해와 달을 상징하는 천상의 신이었지만 나중에는 파라오가 된 것으로 전해진다.

어 본 연구자가 보기 쉽게 그림을 그려 정리하였다.

<그림2-2>를 살펴보면 제5왕조 시대에 눈 화장은 아이라인은 얇고 길이는 짧은 편이다. 눈썹도 길이가 짧고 앞머리는 두꺼우며 뒷부분으로 갈수록 얇을 것을 알 수 있다.

제7,8왕조의 아이라인의 형태는 최대한 관자놀이 부분까지 길게 빼서 그렸으며, 눈썹도 아이라인의 형태를 따라 그렸다.

제12왕조 아이라인은 시작부분에서 얇게 그리다가 끝 부분에서는 두껍게 마무리를 하였고 눈썹의 형태는 끝 부분에서 약간의 굴곡을 볼 수 있다. 신왕국 시대에 들어서면 다양한 형태의 아이라인과 눈썹의 형태를 볼 수 있는데, 이는 신왕국 시대에 고대 이집트 문화가 전성기를 이루었기 때문에 눈 화장도 더불어 그 형태가 다양해진 것 같다.

제23왕조의 눈 화장은 신왕국 시대의 눈 화장과는 달리 아이라인이 두꺼워졌으며 길이도 짧고 뭉툭해졌다. 고대 이집트 왕조의 말기인 프톨레마이오스 왕가에 눈의 형태는 호루스 신의 눈 형태나 물고기 형태의 모습이 희미하며 눈의 형태를 따른 자연스러운 모습을 볼 수 있다.

또한 고대 이집트는 수많은 왕조가 존재했기 때문에 그에 따라 눈 화장의 형태도 상당히 다양했으리라 본다. 대표될 수 있는 눈 화장의 형태를 조사하였고 고대 이집트인들이 어떠한 형태로 눈 화장을 했는지 그림을 통해 대략 짐작해 볼 수 있다.



제5왕조

B.C.2494~2345



제7,8왕조

B.C.2181~2125



제12왕조  
B.C.1985~1795



신왕국 시대  
B.C.1550~1069



신왕국 시대  
B.C.1550~1069



신왕국 시대  
B.C.1550~1069



제23왕조  
B.C.818~715



프톨레마이오스왕가  
B.C.332~30

<그림2-2> 각 왕조 눈 형태

멋쟁이 여성들은 콜을 검게 칠한 바깥쪽에 공작석(Malachit,孔雀石)과 터키 옥<그림2-3>,<그림2-4>을 잘게 빻은 가루를 장식된 화장 스푼<그림2-5>에 타액(침)과 함께 넣어 그 타액이 걸쭉해질 때까지 섞은 후에 사용하였고<sup>36)</sup> 콜스틱(Kohl Stick)<그림2-6>으로 초록색과 푸른색을 차례로 그렸다. 또한 공작석 안료를 눈 아래에 그리기도 했다.

36) Richard Corson,op.cit.,p7



<그림2-3> 안료 광물



<그림2-4> 안료 광물



<그림2-5> 화장 스푼



<그림2-6> 콜 스틱

사용하는 색들은 개인적인 선호도에 따라 결정되었으며, 사용되는 시기나 시간에 따라 다양하게 달라지기도 했다. 눈 화장안료를 담은 그릇들에는 그 내용물들이 사용된 날짜 기간들을 새겼기 때문에, 안료는 약간 확대된 약용으로 또한 장식용으로, 그리고 태양의 눈부신 빛과 먼지, 사막의 모래로부터의 보호체로서 사용되도록 제안되었다.<sup>37)</sup> 그러나 그런 보호체로서 분리된 약용연고가 있었고, 그 약용연고들은 때때로 콜(kolh tubes)관에 보관되었으며 특별한 연고는 의학적인 보호를 받았던 것에 비해 화장 안료는 오직 태양으로부터 눈을 보호하기위해 사용되었다.<sup>38)</sup>

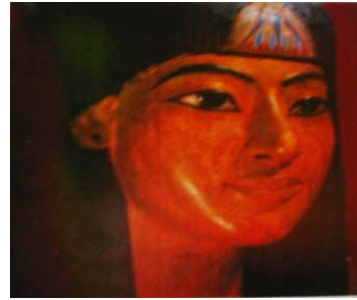
이러한 눈 화장법<그림2-7>, <그림2-8>은 신과 닮기 위해 화장했던 목적이 외에도 사막에서 부는 모래바람으로부터 안구염증을 방지해주고, 강렬한 태양 빛 아래에서 사물을 제대로 볼 수 있게 해주었으며 곤충으로부터의 접근을 방지하기도 했다.

37) Richard Corson,op.cit.,p11

38) Richard Corson,op.cit.,p12



<그림2-7> 눈 화장법



<그림2-8> 제18왕조 마스크

이렇듯 이집트인의 눈 화장법은 여러 가지 의미를 내포하고 있다.

또한 이집트인의 눈 화장은 화려하고 강한 색채감을 자랑하는데, B.C.1300년경 이집트 중기왕조의 네페르티티(Nefertiti)여왕은<그림2-9> 이집트의 화장을 예술의 경지로 승화시켰고 이집트의 마지막 여왕인 클레오파트라<그림2-10>시대에 화장은 절정에 이르렀다.

B.C.1300년경 아크나톤(Akhenaten)왕의 아내인 네페르티티 여왕은 눈꼬리가 치켜 올라간 눈과 코쪽으로 향하지만 코와 닿지 않는 시원스레 균형 잡힌 검은 눈썹을 가지고 있었다.<sup>39)</sup>



<그림2-9> 네페르티티 여왕



<그림2-10> 클레오파트라 여왕

그녀는 최고의 미인들 중의 한명으로 손꼽히며 분명 메이크업의 여왕이었다. 또한 클레오파트라 여왕은 피부 관리와 메이크업, 모발관리, 향수, 장신구에 이르기까지 완벽한 화장을 했는데 이러한 그녀의 화장은 이집트에서

39) Robyn Cosio, Cynthia Robins, op.cit., p2

그간 축적되고 발전된 화장품의 개발 덕분이었다.<sup>40)</sup>

참고로 그녀는 미용술에 관한 책을 썼다는 소문도 전해온다.<sup>41)</sup>

#### (4) 입술에 관한 화장품과 화장의 기법

입술에 화장을 한 모습이 B.C.1200년경에 그려진 그림에<sup>42)</sup>나와 있는 것으로 보아 눈 화장뿐만 아니라 입술도 화장을 한 것으로 보여 진다. 그들은 색깔의 배합과 정확한 적용, 화려한 포장술의 대가였다. 이집트인들에게 가장 선호됐던 립스틱 색깔은 짙은 남색이었고, 그 다음은 오렌지 빛과 진한 빨강(젖은 나무 막대기로 그리면 이 색깔이 나왔다)이었다.<sup>43)</sup> 또한 황토가루에 기름을 섞어 입술을 붉게 <그림3-1>처럼 칠하기도 했다.<sup>44)</sup>



<그림3-1> Anherkhau와 그의 아내

입술 보호를 위해 립글로스 대용의 끈적끈적한 연고도 있었고, 이집트인들의 화장품을 만드는 제조기술은 립스틱 쪽에서도 단연 솜씨를 발휘했다. 그러나 일설에 따르면 이집트에는 입맞춤의 풍습이 전해지지 않아 입의 매력을 잘 몰라 입술에 색을 칠하지 않았다고 하는 얘기도 있다.<sup>45)</sup>

40) 김지희, 정윤희, 황윤정, op.cip., p15

41) Martin Colas, op.cit., p24

42) Yukio HARUYAMA(2004)「화장의 역사」입희선 역, 사람과책, p95

43) 제시카 폴링스턴(2003)「립스틱」강미경 역, 뿌리와이파리, p19, p20

44) 프랑수아 트라사르, 도미니크 앙테리옹, 르노 토마조, op.cit., p51

45) Yukio HARUYAMA, op.cit., p96

#### (5) 향수의 기원 및 재료와 사용법

고대 이집트는 가장 오래 전에 향료를 사용한 민족으로 향료는 화장품과 더불어 대부분은 제식용으로 쓰여 졌고 훈증요법 등을 통한 의학적인 치료제로도 사용되었다. 실제 이집트인들은 스스로 발견한 것을 기록하고, 신전 내의 서고에 보관했다. 호루스(Horus)사원<sup>46)</sup>의 벽화는 유명한데 신전의 종교의식에 쓰이는 훈향의 처방이 상세히 기록되어있다.<sup>47)</sup>

이렇듯 향료제조법과 방향성 수지의 이용에 대하여 고대 이집트인들은 풍부한 지식을 가지고 있었다. 향을 최초로 사용한 사람은 B.C.2500년경 이집트 제5왕조 시대의 왕이었던 사후 라(Sahu-ra)로 훈트지방을 여행하면서 8만 포대의 향료를 사들였다는 최초의 문헌상 기록이 남아있다.<sup>48)</sup>

또한 투탕카멘 왕의 무덤에서 발견된 아름다운 알라바스터(Alabaster)<sup>49)</sup>항아리 안에서 3000년의 신비를 간직한 향고가 발견되었는데 이 향고는 끈적 끈적한 물질로서 손에 묻으면 체온으로 약간 녹았다. 전체의 90%정도가 동물성 지방이며 이를 기초로 한 혼합물로 매우 희미하긴 하지만 3000년이 지난 지금도 그 잔향을 느낄 수 있다.<sup>50)</sup>

이렇듯 화장품과 서적, 투탕카멘 왕의 무덤에서 향료를 이용한 미라의 방부처리기법 등 이미 향료의 이용은 고대 이집트인들에게 보편화된 것으로 볼 수 있다. 이집트인에게 가장 사랑받았던 향료로는 '키피(kyphi)'라고 불리는 조합향료로 16가지 성분이 포함되었다. 벌꿀<sup>51)</sup>, 포도주, 사이프러스, 물

---

46) 기원전2세기 벽화에 새겨진 향료처방으로유명하다.고대의 신전에는 사용하는 훈향의 처방이 각각달랐다.따라서 신전에 따라 독특한 고유의 처방을 가지고 있었고,또한 엄격히 관리하였다.

47) 한상길(2004)「향료문화의발달사」신광출판사,p32

48) 이상우,op.cit.,p16

49) 설화석고,대리석과 비슷한 반투명의 흰 돌

50) 향을 사랑하는 사람들(1999)「향,향수이야기」한송,p52

약<sup>52)</sup>, 훈향, 육계<sup>53)</sup> 등을 섞어 만든 혼합물인 ‘키피’를 만들었는데 이 키피의 배합 방법은 끊임없이 변했다. 만드는 방법도 여러 가지였으며, 심지어 50가지 이상의 원료를 배합해서 만든 것들도 있었다. 이집트에서 키피가 사용되지 않는 곳이 없을 정도였고 의학적인 목적으로 사용되기도 했다. 불면증을 치료하는데 처방되기도 했는데 이 향유는 잠을 청하고 정신을 부드럽게 했으며, 흥분한 가슴을 진정시키는 데에도 효과가 있었다. 그 외에도 이집트인들이 선호한 향은 장미향, 백합향, 감송향, 박하향 등이 있었다.

신관들은 이러한 향유를 따뜻하게 하면 액상이 되고 실온에 방치하면 응고되는 냉침법과 온침법을 발견해 콘(cone)<sup>54)</sup><그림4-1>, <그림4-2>을 만들어냈다.<sup>55)</sup> 햇빛에 녹는 향고로 채워진 콘을 머리 위에 올려놓고 햇살이 비치면 향유가 머리카락에, 그리고 온몸으로 떨어지며 향을 발산했다. 이 때문에 그들의 튜닉<sup>56)</sup>어깨가 향유에 젖어 호박색을 띠 정도였다.<sup>57)</sup>



<그림4-1> 콘 장식



<그림4-2> 제18왕조 여인 타위

- 51) 오랜 옛날에 자연에서 얻은 인류 최초의 식품으로 인류사회에서 꿀을 약용으로 하는 한편 방부제, 미라의 제작, 과실의 보존 등에 사용하여 왔다. 보습효과도 뛰어나 화장품에도 사용하며, 향료에서는 밀랍을 추출하여 0.1~0.2%의 정유를 얻어 고급 플로랄 향료의 조합에 이용한다.
- 52) 고대 근동지방이나 중동지역에서 매우 귀하게 여겼으며, 값비싼 향료, 향수, 화장품의 성분이었고 약으로는 국소도포제 및 미라를 만들 때 방부제로 사용했다. 몰약이라고 알려져 있는 미르(myrrh)오일은 특히 미라를 만드는 작업에 많이 사용된 향료로 ‘미르’라는 단어에서 ‘미라(mirra)’가 유래했다고 한다.
- 53) 스리랑카가 원산지인 열대성 상록 거목이다. 높이가 10cm까지 자라며, 큰 잎에 굵은 엽맥과 광택이 있는 것이 특징이다. 어린가지의 껍질을 벗겨 외피를 제거한 후에 말린 것이 육계이다. 향수, 향미료, 약용 등에 귀중하게 쓰인다.
- 54) 원추 모양, 비트라고 불렀다.
- 55) 한상길, op.cit., p25
- 56) 리넨이라는 식물로 만든 고대 지중해 연안의 기본 의복. 두 조각의 리넨을 덧대어 만든 단순한 형태로 속옷과 겉옷 용도로 모두 사용되었다.
- 57) 프랑수아 트라사르, 도미니크 앙테리옹, 르노 토마조, op.cit., p53

향료가 세상에 널리 알려진 것은 이집트의 마지막 여왕 클레오파트라에 의해서였다. 향료를 사용하는 것을 좋아해 그녀의 유람선 돛대에 수많은 장미향을 수놓아 바다 저 멀리서도 그 향기를 맡을 수 있도록 하였다.<sup>58)</sup>

그리고 몸 전체에 시돈의 감송유를 문질러 바르게 했고 손을 부드럽게 하고 향이 나도록 하기위해 양손에 바른 향료만으로도 한번에 400테나리온<sup>59)</sup>의 향고를 사용했다는 기록도 전해진다.<sup>60)</sup>이렇듯 향료와 화장품 제조술은 이집트의 마지막 여왕 클레오파트라 시대까지 계속되었으며 이 시기가 절정의 시대였다.<sup>61)</sup> 그리하여 이집트의 향료는 그리스인이나 로마인도 구입하였고, 멀리 인도, 이탈리아, 소아시아까지 전해졌다.

#### (6) 화장 도구

1898년 나일 강 유역 히에라콘 폴리스(Hierakonpolis)에서 발견된 이 화장판(化粧板)<sup>62)</sup><그림5-1>의 제작 연대는 약5000년 전으로 거슬러 올라간다. 화장판 맨 위에 상형문자로 왕의 이름이 썩어 있다. 상하로 분리된 두 개의 이집트를 하나로 통일 시킨 메네스라는 용감한 파라오를 기념하기 위해 그의 업적을 기념하는 제1왕조 나르메르(Narmer)왕의 화장판은 눈 화장품을 만드는데 쓰인 작은 석판이었다. 이 화장판은 역사적인 유물로 화장도구의 발견이라 할 수 있겠다.



<그림5-1> 나르메르 왕 화장판 높이64cm

58) 이상우,op.cit.,p17

59) 이집트인의 성인1인의 하루 임금인 1테나리온이었다.

60) 한상길,op.cit.,p28

61) 향을 사랑하는 사람들,op.cit.,p52

이집트인들은 강한 햇빛으로부터 피부가 타는 것을 극히 꺼려했고 피부가 건조해지는 것을 방지하려 애썼다. 그들은 매일같이 향유를 바르고 화장을 했으며 이집트인들에게 화장 도구는 필수품이었다.

우선 화장품을 보관하는 용기들을 살펴보면 연고, 크림, 향유는 정교하게 만든 작은 병에 보관되었고 화장과 미용에 관련된 물건을 담는데 사용된 병들은 그 자체로도 아름다웠다.<sup>63)</sup>



<그림5-2> 제18왕조 화장도구와 나무상자

일반적으로 병(가죽주머니) 또는 석고나 유리, 상아, 마노 또는 뼈로 만들어진 항아리에 보관되었다. 다양한 색상의 가루형태의 콜과 크림루즈를 지방질의 혼합물로 속이 빈 식물의 줄기에 들어부음으로써 이집트인들은 때때로 막대형태의 화장품을 만들었으며, 그 후에 잎사귀로 감았다.<sup>64)</sup>

볼과 입술에 사용하는 붓, 콜을 떠내는 데 사용하는 작은 주걱, 눈썹을 뽑는 데 사용하는 핀셋 등과 같은 작은 도구는 칸막이로 구분된 작은 상자에 가지런히 정돈해 두었다.<sup>65)</sup>이 화장품들과 도구들은 채색되고 세공된 나무상자에 보관되어졌으며, 이 상자들은 주인이 화장을 하고 싶을 때 하인들에 의해 배달되었다.<그림5-2> 그리고 그 당시에는 화장대가 없었으며 또한 르네상스 때까지 화장대는 없었다.

B.C.1400년경 서기관 Ani의 배우자인, Tutu의 소유로 확인되는 나무로 된 화

62) 이집트인들이 화장품을 섞을 때 사용한 석판.

63) 프랑수아 트라사르,도미니크 앙테리옹,르노 토마조,op.cit.,p52

64) Richard Corson,op.cit.,p12

65) 프랑수아 트라사르,도미니크 앙테리옹,르노 토마조,op.cit.,p52

장도구 상자에서 테라코타와 연고가 담겨져 있는 두 개의 알라바스터(Alabaster)항유 용기와 피부를 부드럽게 하기위한 경석, 조각이 되어있는 상아 빗, 연고를 섞기 위해 사용된 청동 용기, 가젤가죽으로 만들어진 샌들, 팔꿈치를 위한 세 개의 빨간 쿠션, 가죽으로 쌓여진 두 개의 휘안광(輝安鑛, stibium)<sup>66)</sup>, 한 개는 나무로 다른 한 개는 상아로 된 두 개의 눈썹을 그리는 먹이 발견되었다. 한 개의 용기에는 눈꺼풀에 사용하는 휘안광(輝安鑛, stibium)과우더가 있었고, 다른 한 개의 용기에는 뜨거운 날씨에 먼지와 모래로 인한 효과를 중화시키는 약효 있는 연고가 있었다.<sup>67)</sup>

그리고 이집트의 거울은 매끈하게 다듬은 구리나 청동으로 동그랗게 만들어 종려나무나 상아 또는 금속 손잡이를 붙였다. 거울은 소수의 부자들만이 지닐 수 있었고 사치품이어서 정교하게 만든 나무상자나 가죽지갑에 보관했다. 거울이 원형인 이유는 습지에서 떠오르는 태양을 상징하기 때문이었다. 따라서 아침 화장을 끝낸 후 거울에 비친 시선은 태양신과의 만남을 뜻했다.<sup>68)</sup> 고대 이집트인들의 화장 도구 역시 뛰어난 창의력을 발휘한 다양한 형태가 돋보였으며 실용적인 미와 함께 예술적인 감각을 발휘했다.

## 2) 고대 이집트 헤어스타일

### (1) 가발 형태 및 장식

이집트인들에게 몸단장은 중요하였다. 그 중 헤어스타일은 중요한 위치를 차지하였으며, 특별한 관심을 가져야 할 부분이었다. 당시 피부 관리를 위한 비법이 있었던 만큼 머리카락, 두피, 대머리 방지를 위한 비법도 있었다.

66) 안티몬(antimony)가루를 만드는 주요한 광석,광물.

67) Richard Corson,op.cit.,p22,p25

68) 프랑수아 트라사르,도미니크 앙테리옹,르노 토마조,op.cit.,p52

살펴보면 대머리 방지 처방으로는 고양이, 뱀, 말, 악어, 야생염소로부터 채취되어진 지방을 섞어서 사용되었다.<sup>69)</sup> 하얗게 센 머리카락을 감추기 위해서 노간주나무 수액이나 헤나를 사용했지만 기름에 익힌 검은 송아지의 피나 뱀의 지방을 이용하기도 했다.<sup>70)</sup> 이집트인들 대다수는 헤어스타일을 중요하게 생각했으며 또한 가발을 쓰기 위해 대부분 그들은 머리카락을 짧게 자르거나 아예 삭발하였다.

그리하여 B.C.2000년경 이발사 즉 미용사라는 직업이 등장했다. 이집트 미용사들이 사용한 도구들을 보면 그들의 미용술이 고도로 발달하였던 것을 알 수 있는데 면도기, 빗, 가발 등이 많은 무덤에서 발견되었다.<sup>71)</sup>

이런 전문적인 이발사가 구리나 청동으로 만든 면도칼로 머리카락을 잘랐으며 부자들은 전용 이발사를 두었지만 그 외 계층은 노천에서 사람들의 머리카락을 잘라 주는 이발사가 있었다.<sup>72)</sup> 물론 이발사는 머리카락뿐만이 아니라 수염까지도 꼼꼼하게 깎아 주었다.

이집트인들이 수염을 깎았던 이유는 수염은 신들의 전유물이라고 믿었기 때문이었다. 하지만 왕은 수염을 길러 파라오임을 나타냈으며 파라오는 신과 동격이었기 때문에 공식석상에서 행사를 할 때면 가짜 염소수염을 붙이기도 했다. 수염은 길고 좁으며 끝머리가 살짝 구부러졌는데 그것은 권력과 남성미를 상징하였다. 여성으로서 최초로 왕위에 오른 제18왕조의 5대 하트셉수트 여왕은 다른 파라오들과 동등한 위치임을 나타내기 위해 그리고 신하와 백성들이 자신을 여성이어서 알볼까봐 가짜 수염을 붙여 남장을 했다고 한다. 그녀는 이렇게 최초의 여성 파라오가 된 것이다.

69) J.M.Roberts,op.cit.,p123

70) 프랑수아 트라사르,도미니크 앙테리옹,르노 토마조,op.cit.,p48

71) 정현진,조진아,장경옥,김성남,유우정,박종순(2004)「미용문화사」광문각.p21

72) 프랑수아 트라사르,도미니크 앙테리옹,르노 토마조,op.cit.,p48

그리고 여성들은 오일을 이용해 면도칼과 핀셋을 이용해 털을 제거했고, 성직자는 머리카락을 삭발해 순수함과 순결의 상징으로 존재되었다. 이미 이집트에서는 머리카락을 자르고 면도를 하는 것은 생활의 한 일부이었다.

짧게 깎여진 헤어스타일을 가지고 있었던 이집트인들의 가발 사용은 B.C.2686~2181년경인 멤피스 시대<sup>73)</sup>부터였다.

이집트인들이 왜 가발을 사용하게 되었는지에 대한 이유는 정확하게 알려져 있지는 않지만 아마도 이집트의 덥고 건조한 기후와 풍토, 뜨거운 태양빛으로부터 머리를 보호하고 시원하기위해 사용된 것으로 추측되어진다. 가발은 남녀모두에게 착용되었으며, 초기 가발재료로는 리넨(linen)이나 종려나무와 같은 식물성 섬유를 사용하다가 후기에는 울이나 인모로 부피를 크게 만들어 모자처럼 사용하였다. 부자들은 천연 인모로 만든 가발을 애용했지만 대부분은 식물성 섬유로 만든 가발을 착용했다.

당시 가발의 제작방법으로는 그물로 된 캡(cap)에다 가발재료를 뿜거나 간추려 넣었고, 이러한 가발<그림6-1>은 머리와 캡 사이에 공간이 있어 머리에서 생기는 열이 발산되고 통풍이 되어 시원한 효과를 주었다.



<그림6-1> B.C.1850년경

시트-하토르-유네트 공주 장식가발과 왕관

전기의 가발은 각이 지고 길이가 짧은 단발형 이었던 것이 후기로 갈수록 폭

---

73) 고대 이집트문명 최초의 번영기인 제3왕조에서 제6왕조까지의 시대.이집트 역사상 가장 특징 있는 피라미드가 건설된 시대이므로 피라미드시대라고 한다.제3왕조때 수도가 멤피스로 옮겨졌기 때문에 멤피스 시대라고도 하며,제3왕조에서는 건축가 임호테프가 제2대 국왕 조세르를 위하여 사카라의 계단식 피라미드를 설계했는데,이것이 최초의 피라미드이다.여기에 묻힌 왕은 호루스신(神)이며 계단은 천공(天空)에 오르는 길을 의미했다.

이 넓어지고 길이가 길어졌다. 상류계층의 사람들은 어깨까지 길게 내려오는 긴 가발을 착용했고<그림6-2>, 여성의 가발로 가장 우아하고 정교한 것은 10만 가락 이상의 천연모발을 꿀벌의 밀랍에 정성스럽게 심은 것이다.

이런 가발 중 어떤 것은 허리까지 내려오기도 했다.<sup>74)</sup>반면 신분이 낮은 사람들은 짧은 머리의 가발을 착용했다. 귀족계급의 어린아이들의 머리형태는 호루스 신의 어린시절<그림6-3>을 따라해 나머지 부분의 머리카락은 밀고 오른 쪽만 길러 뿔아 내렸다. 여성들의 머리형태는 오늘날 우리에게 가장 잘 알려진 노프렛(nofret)으로<그림6-4> 노프렛은 머리 중간지점에서 가르마를 하고 어깨부분에서 수평으로 커트하여 장식을 달았다.



<그림6-2>

제18왕조 여인



<그림6-3>

람세스3세의 아들



<그림6-4>

제18왕조

또한 <그림6-5>를 보면 이집트 여인들은 가발을 즐겨 사용하는 한편 자신들의 머리를 이용해 스타일을 만들기도 했다.



<그림6-5> 투탕카멘 왕 부인 안케세나몬

웨이브 머리, 뽕뽕 머리, 짧게 깎은 네모진 스타일에서 소용돌이 모양으로 뿔아 긴 머리카락으로 앞 머리카락을 리본으로 장식하는 등 머리모양은 계

74) 프랑수아 트라사르,도미니크 앙테리옹,르노 토마조,op.cit.,p49

속해서 변했다. 그리고 머리 모양을 더 아름답게 가꾸기 위해 황금 핀, 진주, 리본, 연꽃 등으로 장식해 이집트 여인들은 미를 한층 더 뽐냈다.

가발 색상은 주로 흑색이 많이 사용되었고 붉은색, 푸른색, 황금색 등 다양한 색으로 염색하였으며 흑색가발에는 금장식을 붙이기도 하였고 색색의 보석으로 꾸민 가발도 있었다.

## (2) 가발 장신구

18대 왕조의 테타셰리 여왕은 머리에 독수리 두상을 단 가발을 썼는데 이것은 토템사상을 지닌 이집트의 유물로 본다.<sup>75)</sup> 피라미드형으로 장식된 매우 아름다운 이 가발 정수리에는 원추모양의 콘(cone)장식이 있었다.

<그림4-1>과 <그림4-2>를 보면 이 콘에는 향기가 나는 향고가 담겨져 있어 햇빛을 받거나 체온으로 녹으면 머리카락이나 몸에 흘러내려 향기를 냈다. 이러한 콘 장식은 헤어스타일 돋보이게 해주는 역할도 해주었다.

신왕국 시대의 가발은 더욱더 세련되고 화려해지며 여러 가지 왕관이 나타났는데 머리장식에 새겨진 동물은 곧 소유자의 지위를 나타내는 것이었다. 왕은 뱀머리 모양과 독수리를 왕관에 장식해서 왕의 권위를 나타냈는데 독수리는 상 이집트의 신을 상징하였고, 뱀은 하 이집트의 신을 상징하였다.

두 나라가 통일된 이후에는 코브라(우라에우스, uraeus)<그림7-1>와 함께 왕의 상징물로 사용되었다. 대표적인 예로 B.C.1850년경 시트-하토르-유네트 공주의 장식가발과 왕관을 <그림6-1>보면 가발은 두꺼운 머리카락을 여러 갈래로 나누어 갈래마다 수많은 넓은 금 고리로 장식했다.

머리에 쓰는 견고한 금 서클릿(circlet)<sup>76)</sup>에는 코르넬리안과 청색, 녹색 파이어

75) 정현진, 조진아, 장경옥, 김성남, 유우정, 박종순, op.cit., p20

76) B.C.1895년경에 사망한 크누메트 왕자의 묘에서는 다색 상감한 작은 꽃문양과 금선으로 장식된 섬세한 서클릿(circlet)이 발굴되었는데, 이 서클릿처럼 일부 머리장식은 머리에 생화를 꽂던 관습에서 비

스(faience)<sup>77)</sup>를 세팅한 장미꽃 문양을 일정 간격을 두고 빙 둘러했으며 라피스 라줄리<sup>78)</sup>로 꾸민 왕의 수호자인 코브라를 정중앙에 곧추세웠다.<sup>79)</sup> 또 다른 상징물로는 원반은 태양을 상징, 소뿔은 다산과 풍요를 상징하였다.



<그림7-1>

투탕카멘 왕의 왕관



<그림7-2>

투탕카멘 왕 클라프트

이집트인들의 햇빛을 가려주던 커치프(kerchief)는 두껍고 뻣뻣한 직물로 만들어졌고, 가끔 귀족들은 금을 얇게 편 직물로 만들기도 하였다.<sup>80)</sup> 커치프의 사용법은 이마 위에 낮게 쓰고 뒤에서 묶어 양 옆을 피라미드 모양으로 어깨까지 늘어뜨렸다.

낮은계층의 사람들은 가는 끈이 달려 묶을 수 있는 간단하고 단순한 것을 사용하였고, 상류계층은 금이나 보석으로 장식하여 사용하였다. <그림7-2>을 보면 파라오가 쓴 커치프는 클라프트(klaft)라고 했는데 이것은 황금색과 청색의 줄무늬가 있으며 사용방법은 커치프와 같다. 이렇듯 이집트인들에게 있어 가발은 자연으로부터 머리를 보호하고 자신을 표현하는 미적 도구였으며 가발의 크기와 형태, 장식등은 신분을 나타내는 역할을 해주었다.

---

못된 듯하다.

77) 규산질 성분의 소재로 유리질 막을 입힌 구성물로 거의 모든 광석의 색을 유사하게 낼 수 있고,어떤 형태로도 가공이 가능하다.

78) 아프가니스탄에서 수입.

79) Clare Phillips(1999)「장신구의 역사」김숙 역,(주)시공사·시공아트,p17

80) 김윤정,op.cit.,p31

## 2. 1960년대 메이크업과 헤어스타일

### 1) 1910년~1950년대 시대별 메이크업

#### (1) 1910년대 메이크업

1900년대에 들어서면서 유행의 주기가 빨라지게 되고 유형 또한 다양해졌다. 1910년대는 상업적 광고가 시작되었으며, 엘리자베스 아덴에서는 안전한 화장품 판매하게 되었다. 이로 인해 살롱이 많이 생겼으며, 가장 황금기를 맞이한 시대이기도 했다.

1912년에는 러시아 발레단에서 메이크업을 처음 시작하였다. 1차 세계대전 후 여성들이 돈을 벌기 위해서 메이크업을 더 하게 되었으며, 독립적인 여성들은 메이크업 제품을 구입하게 되었다.

#### (2) 1920년대 메이크업

코스메틱(Cosmetic)은 20년대 이전에 사용한 용어이며, 그 이후로는 메이크업(Make up)으로 용어가 바뀌게 되었다. 20년대 이후 여러 가지 색이 조금씩 나왔으며, 방수화장도 생산되기 시작했다.

무성영화였기 때문에 화장<그림8-1>이 진했으며 눈썹 밑에도 검은색 아이 섀도를 하였고 다시 펜슬로 마무리했다. 그리고 눈썹을 둥글게 아래로 길쭉하게 그려주었고, 마스카라를 두껍게 올리면 눈이 더 커보이는 효과가 있었으며, 눈썹 밑 바로 아래도 검은 펜슬로 메꿔 주었다.



<그림8-1> Mary Pickford

입술은 엄지손가락을 이용해 발랐으며 수정한 후 립 붓으로 다시 발랐다. 당시에는 조명이 너무 뜨거워서 화장이 다 녹아내렸다고 하며, 윤곽이라는 자체가 없었다.

### (3) 1930년대 메이크업

1930년까지는 얼굴색은 밝게, 눈썹은 가늘고 진하게 그렸으며, 아이 메이크업은 눈 뼈 부분의 하이라이트를 매우 강조하고 아이 홀 메이크업으로 입체감을 나타냈으며 검정색과 흰색으로 차이를 나타냈다.

아이 라이너는 길게 연장시켜 섹시한 느낌을 강조했으며 인조 속눈썹을 붙이기도 했다. 볼 터치는 음영을 브라운 계열로 강조하여 볼이 들어가고 광대뼈가 나와 보이도록 하고 입술은 동글고 볼륨감 있게 그렸다.



<그림8-2> Jean Harlow



<그림8-3> Mae West

1930년대는 가는 눈썹에 큰 입술을 선호<그림8-2>, <그림8-3>하였다. 영화에 맞는 메이크업 테크닉이 생성되었고, 배우들은 자신에게 맞는 메이크업을 하였으며 사람들은 배우들의 메이크업 스타일을 따라하게 되었다.

### (4) 1940년대 메이크업

2차 세계대전 후 할리우드(Hollywood)에서 여자배우들의 캐릭터가 강하게 표현되었다. 눈썹의 굵이 많아졌고, 입술을 크게 그리기 시작했다. 지워지지 않는 워터 프루프 립스틱을 사용하였으며, 맥스 팩터(Max Factor)사에서 팬

케이크(투웨이)를 개발하였다.

그리고 전쟁 때문에 사고 파는 거래가 없었다. 그래서 수입이 불가능해졌으며, 가지고 있는 걸로 만들었다. 또한 바디페인팅 시작되었으며 브라운, 카키, 밝은 회색, 회색은 수입이 가능해졌고 1949년 파란색 새도가 발명됐다.



<그림8-4> Katharine Hepburn



<그림8-5> Jane Russell

새도나 파운데이션 모두 다 매트 했고 진한 입술이 포인트였으며, 색이 별로 없었기 때문에 볼에 윤곽을 주지 않고 브라운으로만 색감을 주었다. 새도는 처음에 바닐라 색으로 전체 발라주고, 중간색으로 소프트한 아이 홀을 만들었다. 필요하면 좀 더 진한 색을 사용하였다. <그림8-4>, <그림8-5>을 보면 아이 라인은 눈 밖으로 길게 그리지 않았고 굉장히 두꺼운 속눈썹을 사용하였다. 윗 입술은 둥그렇게 그렸고 아랫입술은 입술 선을 따라 그대로 그렸다. 그리고 입술 안쪽에 펜슬로 살짝 채워줬다.

#### (5) 1950년대 메이크업

2차 세계대전 끝나고 베이비붐 세대가 시작됐다. 산업이 본격적으로 시작 되었고, 산업이 활성화 되면서 사람들의 삶은 여유로워 졌다.

TV와 영화 조명이 많이 틀려서 스틱이 발명되었고, 자연스러우며 칼라풀한 새도(크림, 파우더)가 생산되었다. 1950년 마릴린 먼로 같은 여배우 등장하여 육감적인 붉은 입술이 유행하였다.



<그림8-6> Grace Kelly



<그림8-7> Elizabeth Taylor

<그림8-6>, <그림8-7>처럼 가늘고 둥근 아치형 형태의 눈썹이 등장하였고 아이라이너는 고양이 눈처럼 그렸으며 풍선껌처럼 여성적이면서 인형의 립색깔 같은 색을 사용하였다. 입술은 자연스럽게 그렸고, 눈 밑에는 마스카라와 아이새도를 다 하지 않아 눈이 올라간 효과를 나타냈다. 눈에는 반쪽만 속눈썹을 붙이고 그 부분에는 마스카라 더 많이 했다.

## 2) 1960년대 메이크업

### (1) 화장품 산업발달

1960년대의 사회는 대량으로 생산되는 일상용품들과 대량 소비를 부추기는 광고, TV, 영화배우 등 대중문화가 포화된 환경이었다.<sup>81)</sup> 이러한 산업혁명과 매스 미디어의 발달로 화장품이 산업화되기 시작한 이래 화장품 산업의 가치와 중요성에 대한 인식이 계속 증가 되었다. 화장품 산업은 사람들의 소득수준이 향상됨에 따라 그 수요도 증가되었으며 고부가 가치 산업의 주요 상품이 되었다. 1960년대는 베이비붐 세대들이 사회 전반에 영향력을 행사하는 강력한 세력으로 등장했다.

1960년대 중반까지 프랑스 인구의 3분의1이 20세 이하의 청소년이었고, 미국은 전체 인구의 2분의1이 20세 이하였다.<sup>82)</sup> 청소년들이 소비계층의 주요

81) 류승희(2003)「1960~70년대 미국 팝아트의 오브제에 관한 연구」호남대학교 대학원 미술학과 석사학위 논문,p23

한 구매 세력으로 떠올랐으며 이들을 상대로 화장품 업계는 새로운 제품을 개발하고 다양한 트렌드를 제시했다. 그들의 욕구를 만족시켜 주기 위해 젊음을 돋보이게 할 수 있는 틴에이지(teenager)스타일을 만들어냈으며 소녀 디자이너 마리 콰트(Mary Quant)<sup>83)</sup>는 청소년들을 위해 비용이 적게 드는 펜슬과 브러시, 파스텔 새도우, 그리고 화장법 안내책자를 담은 페인트 박스 (paint box)를 출시하여 십대들 사이에 폭발적인 인기를 끌었다.

다른 화장품 업계도 십대들을 위한 깨끗하고 윤기가 나는 피부, 풍성한 아이래쉬(eyelashes), 가짜 주근깨(false freckle), 장밋빛 볼 등 젊음이 돋보이는 틴에이지 스타일을 만들어냈다. 1960년대 화장품 업계의 가장 큰 변화는 가정방문을 통한 방문판매 업체인 non allergic 화장품을 선전한 에본 화장품 (Avon Cosmetics)<그림9-1>, <그림9-2>회사다. 에본 화장품의 성장으로 전 화장품 업계 총 매출의 5분의 1인 20.7%를 차지하였고, 방문 판매와 같이 카다로그와 샘플 등에 의한 판매도 활발해 졌다.



<그림9-1> (1960년)

샤워코롱 제품광고



<그림9-2> (1961년)

건성용 크림 제품광고

1962년 Clairins는 업계에 충격을 준 가슴 커지는 크림 tensus bust를 최초로 생산, 가슴 작은 여자들의 호응을 얻었다.<sup>84)</sup> 한편 주름과의 싸움에서 새

82) 김희숙,op.cit.,p106

83) 트위기에게 입힘으로써 미니스커트를 세계적으로 유행시키고 미니스커트와 핫팬츠로 대변되는 젊음 지향적인'첼시풍'을 만들어낸 영국의 의상 디자이너.

로운 시도를 한 결과 암소의 혈액을 원료로 한 화장품이 생겨났는데 저렴하게 만들어 고가에 판매되었다. 헬렌 커티스(Helene Curtis)는 1960년 2월에 매직 시크리트(magic secret)를 처음 시장에 내놓았고, 코티의 라인 어웨이(line away), 레브론의 리퀴 리프트(liqui lift)등이 출시 되었다. 85)

그리고 1969년도에 랑콤(Lancome)은 업계 최초로 수분 크림을 개발하였고 화운데이션, 아이 섀도우, 매니큐어, 마스카라 등의 메이크업 제품이 본격적으로 출시되어 화장품 산업은 새로운 성장기를 맞이하게 되었다.

## (2) 1960년대 메이크업 룩(Look)

20세기 후반인 1960년대는 이른바 '젊은이의 시대'로 창백한 피부와 뚜렷한 눈매, 붉은 입술로 여성미를 강조한 기존의 메이크업에서 벗어난 새로운 메이크업이 창조된 시기였다. 더 이상 이상적인 여성미를 기준으로 한 획일적인 모방이 아닌 다양성과 개성이 중요시 되는 시기가 되었다.

20세기 후반인 1960년대를 혁명의 60년대(revolution sixties) 혹은 경쾌한 60년대(swinging sixties)라 부르듯이 20세기 후반은 전반과는 전혀 다른 방향으로 전개되었다. 급변하는 환경의 변화와 새로운 물결 속에서 1960년대는 새로운 메이크업 룩(Look)이 나타나고 사라지는 반복적인 현상들을 볼 수 있으며, 이는 메이크업이 미적인 다양성과 개성을 표출하는 수단이 되었다고 보여 진다.

또한 1960년대에 들어서면서부터 여성의 권한이 획기적으로 신장되어 메이크업 스타일은 다양하게 발전되었고 다양한 문양을 화려하게 표현하는 메이크업, 입체형 메이크업 등이 속속 소개되었다.

---

84) 김희숙,op.cit.,p107

85) 김지희,정윤희,황윤정,op.cit.,p172

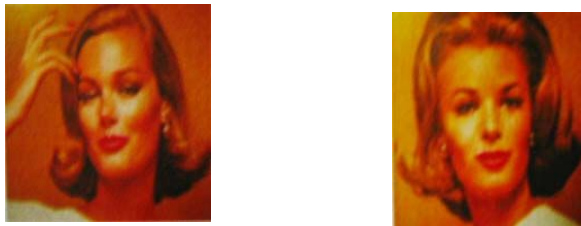
한편 1960년대 초 여성들에게 강력한 영향력을 발휘한 케네디 대통령 의 아내 재클린 케네디<그림10-1>는 메이크업, 헤어, 패션까지 전 세계 여성들에게 유행이 되었다. 깨끗한 피부, 마스크라로 강조한 눈 화장과 눈썹, 황갈색(tawny) 립스틱을 바른 그녀는 건강하고 우아한 이미지를 유행시키기에 충분했다.



<그림10-1> 재클린 케네디

1960년도 마드모아젤(Mademoiselle)잡지에 의하면 자연스러운 그린 뉴트라톤(Neutra-tone)파운데이션이 시장에 출시되었고 두 번째로 라벤더 뉴트라톤은 창백한 피부를 건강하게 보이며, 아름다운 투명감을 더해 준다고 했다. 파리에서는 새로운 브라운 (brown)립스틱이 선보였는데 밝거나 또는 어두운 색, 황갈색, 적갈색을 띤 색, 모래 색 혹은 시나몬 색의 립스틱이 출시되었다.<sup>86)</sup>

1961년에 새로운 가을 화장법<그림10-2>이 나왔는데 립스틱을 윗입술 양끝을 올리듯이 그려 항상 미소 짓고 있는 것처럼 보이는 기법이였다.



<그림10-2> 새로운 립스틱 기법

1960년대 초기의 이러한 소프트한 립스틱과 아이보리(ivory)계열의 아이 새

86) Richard Corson,op.cit.,p549,p550

도우, 따뜻한 느낌의 베이지 톤과 크림 톤의 파운데이션은 내추럴 룩을 종종 등장시켰으며 유행되기도 하였다. 변화와 혁신을 원하는 포스트 모더니즘<sup>87)</sup>시대의 소녀들을 위해 1960년대 팝 아트 풍의 대표적인 디자이너 마리 콰트는 아기처럼 뽀얀 피부를 연출하는 메이크업을 권했다. 이때, 내추럴한 메이크업을 위해 립 컬러는 되도록 자제했고 반면 눈에는 아이 섀도우와 어두운 아이라이너, 마스카라를 이용해 눈을 강조하는 화장법을 선보였다.

마리 콰트는<그림10-3> 꾸밈없는 얼굴에 눈 화장이 돋보이는 얼굴로 사람들의 이목을 끌었는데 그녀의 책 「콰트 온 콰트(Quant on Quant)」에서 “립스틱은 색이 열어야 한다. 메이크업을 중점적으로 할 수 있는 유일한 부분은 눈이다. 눈 주위에 여러 가지 아이 섀도우, 아이라이너, 마스카라를 이용 할 수 있고 인조 속눈썹 또한 사용 할 수 있는 부분이기 때문이다.” 라고 조언하였다. <sup>88)</sup>



<그림10-3> 마리 콰트

그리고 이러한 메이크업 추세는 60년대 중반에 절정을 이루었으며, 대표적인 아이콘으로 떠오른 모델이 바로 트위기(Twiggy)였다.

87) 1960년대에 일어난 문화운동이면서 정치,경제,사회의 모든영역과 관련되는 한시대의 이념.베트남 전쟁 패배,케네디 대통령과 마틴 루터 킹 목사 암살 등으로 미국사회에 큰 타격.이런 모든 것들은 미국에서 포스트 모더니즘이 본격적으로 발전하는데있어 더할나위없이 좋은 정치적,사회적,경제적,문화적 풍토를 마련해 주 었다.

88) Robyn Cosio,Cynthia Robins,op.cit.,p99



<그림10-4>

패션 아이콘 트위기



<그림10-5>

저스틴 빌레뉴브 & 트위기

트위기<그림10-4>, <그림10-5>는 헤어드레서와 자칭 저스틴 빌레뉴브(Justin Villeneuve)라 불리던 모델 매니저의 작품이었다. 트위기는 작고 깡말랐지만 크리스마스 트리 같이 눈 화장을 해준 엘리자베스 아덴(Elizabeth Arden)사의 파블로 만조니(Pablo Manzoni)와 같은 메이크업 아티스트들의 메이크업 도구에서 나온 환상적인 메이크업뿐만 아니라 당시 패션에 안성맞춤인 체격조건을 보여 주었다.<sup>89)</sup>

그녀는 60년대 패션과 뷰티를 아우르며 개성 넘치는 메이크업 스타일을 선보였고, 그녀의 화장법에서 가장 눈에 띄는 특징은 바로 과장된 눈 화장이었다. 블루(blue), 브라운(brown), 그레이(gray) 컬러가 가미된 블랙 마스크라를 눈썹 사이사이에 꼼꼼히 바르고 인조 속눈썹을 위아래로 붙여 눈매를 강조하였다. 이러한 그녀의 메이크업은 1960년대 가히 선풍적인 인기를 끌며 그 시대의 트렌드를 주도하는 역할을 하였다.

또한 트위기로 인해 젊은 여성들은 눈썹을 한올 한올 올려주는 아이래시 컬과 블랙 아이라이너는 기본이었으며, 다양한 형태의 인조 속눈썹을 필수 아이템으로 꼽을 정도였다. 이렇게 60년대의 메이크업은 내추럴한 피부와 함께 과장되고 대담한 눈 화장으로 여성미를 탈피하는 변신을 시도하는 계기가 되었

89) Robyn Cosio, Cynthia Robins, op.cit., p100

다. 1963년도에는 얼굴전체에 붙연지 <그림10-6>, <그림10-7>를 바르는 새로운 룩이 나타났다. 블러셔(blusher)라고 불려진 이 새로운 붙연지들의 종류는 액체타입, 크림타임, 튜브에 든 붙연지, 그리고 브러시로 바르는 고행 브러시 온(brush on)타입이 있었다.



<그림10-6>



<그림10-7>

#### 붙연지 화장법

얼굴 전체에 바르는 붙연지 기법은 자연스럽고 건강한 혈색을 돋보이게 하는 효과를 보였다.<sup>90)</sup>

헬레나 루빈스타인(Helena Rubinstein)이 1964년에 주근깨 패턴의 메이크업 룩을 선보였는데 눈썹을 가늘게 그리고 눈 밑에 주근깨를 붙이는 것으로 이 주근깨는 여러 가지 색이 사용되었다. 그 중 가장 많이 사용된 색으로는 잿빛 색이었다.

그리고 1964년 마드모아젤 잡지의 빅 뉴스는 바로 기발한 인조 속눈썹이었다. 인조 속눈썹<그림10-8>, <그림10-9>은 크고, 아름답고, 진짜와 똑같았으며 쾌활한 느낌의 옅은 색의 입술과 암전하게 붉게 물든 볼과도 잘 어울렸다. 이 화장법은 먼저 브라운 블랙, 블루 블랙, 그린 블랙, 그레이 블랙, 골든 블랙과 같은 검은색 마스카라를 바르고 속눈썹을 펴서 모양을 정리하고, 마지막으로 한 가닥씩 인조 속눈썹을 붙인다. 인조 속눈썹은 약 3주간 지속되는 효과가 있었고 가격은 20달러 정도였다. 가장 고가인 인조 속눈썹으로

90) Richard Corson, op.cit., p556

는 밍크, 검은담비, 바다표범, 인모로 만들었고 인조 속눈썹을 좋아하는 사람들은 한번에 세 개씩 붙였으며 두 가지 색으로 된 속눈썹, 트위드(tweed)와 같은 다색 효과를 노린 속눈썹도 있었다.<sup>91)</sup>



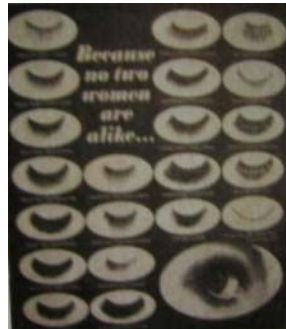
<그림10-8>



<그림10-9>

인조 속눈썹(1966년)

이처럼 눈을<그림10-10> 강조한 인조 속눈썹의 종류는 계속해서 더 증가하였고 글리터 래쉬(glitter lash)라는 금이나 은 또는 애나멜 가죽과 같은 검은 광택을 가진 눈 아래 속눈썹용으로 사용되는 특별 속눈썹도 판매되었다.<sup>92)</sup>



<그림10-10> 인조 속눈썹 광고(1968년)

그리고 같은 시기에 에조틱 룩(Exotic Look)이 나타났는데 엘리자베스 아텐사의 메이크업 아티스트인 파블로<그림10-11>는 이국적인 무대용 눈 화장

91) Richard Corson,op.cit.,p560

92) 김지희,정윤희,황윤정,op.cit.,p170

과 드문드문 아치형태로 진짜 다이아몬드를 붙여 눈 오는 풍경을 연출하였고, 깃털로 장식한 눈썹에서 절정을 보이는 공작색의 깃털 등 눈가에 신비한 장식<그림10-12>을 디자인한 눈 화장이 주목을 받았다.



<그림10-11>

Butterfly eyes(1964년)



<그림10-12>

베루시카 모델

인조 속눈썹의 등장으로 극단적으로 강조된 눈 화장이 중심을 이루면서 자유롭고 기괴하며 사이키델릭(psychedelic)한 모습이 나타났다. 이러한 사이키델릭 패턴은 보그와 같은 잡지에 의해 트렌드가 되었다.

1967년에 나타난 메이크업 룩은 무대 화장을 모방하여 하이라이트나 색도우를 사용해서 얼굴의 입체감을 강조하였다. 실제 모습보다 훨씬 흥미를 끄는 듯한 얼굴로 보이게 하기 위해서 나머지 부분은 눈에 띄지 않게 넓게 펴서 바르고 필요한 곳은 눈에 띄게 그렸다. 그리고 밤에 눈이 반짝거리게 하기 위해 눈꺼풀 위에 바르는 작은 광택제인 그라세(Glace)를 발라 매우 인상적이고 매혹적으로 보이게 했다.<sup>93)</sup>

60년대 후반에 화장에 있어서도 반짝임과 광택이 보여 졌는데 이것은 당시 과학의 발달로 우주에 대한 영감으로 우주 시대의 상징인 은색 립스틱이 출시되기도 하였다.

93) 김지희, 정윤희, 황윤정, op.cit., p175



<그림10-13>

맥스 팩터 광고(1967년)



<그림10-14>

코티 광고(1966년)

<그림10-13>, <그림10-14> 흰색이나 펄을 넣은 베이지색 립스틱이 불티나게 팔렸고 물고기 비늘이 광택을 내는데 사용되었으며 여성들은 발라도 안 바른 것처럼 보이는 립스틱을 원했다. 그리하여 1960년대 화장품 혁신에 기여한 마리 콰트는 립스틱과 립글로스의 기능을 반반씩 섞은 ‘스키초(Skitzo)’라는 제품을 만들어 냈다.<sup>94)</sup>

그리고 페이스 페인팅(face painting)<그림10-15>과 바디 페인팅(body painting)<그림10-16>이 활발하게 사용되어 메이크업 룩으로 자리 잡기도 하였다.



<그림10-15>

트위기, 보그 잡지(1967년)



<그림10-16>

플레이보이 잡지(1966년)

또한 1960년대 후반에는 반전운동의 영향으로 히피(Hippie)들이 생겨났고 이들은 물질문명에서 벗어난 새로운 문화를 전개하였다. 사회 전반에 나타

94) 제시카 폴링스턴,op.cit.,p45

난 이들 히피 문화의 영향으로 메이크업도 영향<그림10-17>, <그림10-18>을 받아 전반적으로 부드러워지고 자연스러워지는 경향을 띄었다.



<그림10-17>



<그림10-18>

#### 히피 스타일(1969년)

살구색, 갈색, 회색 등 자연스러운 색상들과 이국적이면서도 민속적인 패턴이 등장하였다. 이처럼 다양한 메이크업 룩이 나타났던 1960년대의 메이크업은 개인의 개성이 자유롭게 연출되었고, 포스트 모더니즘 사조로 다양한 스타일이 유행하였다.

#### (3) 고대 이집트 메이크업에 영향을 받은 1960년대 스타일

눈 화장이 갑자기 세계적인 붐이 된 것은 제2차 세계대전 후 미국에서부터였다. 그 무렵 미국 잡지에 다음과 같은 기사가 실렸다. '눈가를 검게 그리는 눈 화장법이 지금 미국 부인들 사이에서 크게 유행하고 있다. 미용계에서는 입술 연지 이후 가장 혁명적인 화장법일 것이라고 입을 모으고 있다. 이 화장법은 우선 눈두덩이에 검은 크림을 발라 인조 속눈썹에 짙은 그림자를 주고, 브러시로 눈의 윤곽을 그린 다음 마지막으로 눈썹을 수정한다.' 신문이나 잡지에서는 이것을 평하기를 기원전부터 고대 이집트 여성들 사이에서 행해지고 있던 화장법의 재현이라고 한다. 미국에서는 여기에 쓰이는 브러시와 검은 가루를 세

트로 한 상품의 판매량이 부쩍 늘었다. 물론 유럽에도 수출되고 있으며 프랑스에 공장을 만든다는 소문도 있다. 눈 화장이 입술 화장한테서 주인공 자리를 빼앗아 세계적으로 유행할 날도 머지 않았다는 생각이 든다.

이 예상은 얼마 후에 실현되어 눈 화장품이 세계 여성들의 얼굴 화장의 중심이 되었고, 낮에 하는 멋내기에도 빠질 수 없는 것이 되었다. 이렇게 눈가를 검게 칠하는 화장법은 고대 이집트 여성들의 주요한 화장으로, 고대 화장에서 가장 먼저 발달한 것이 눈 화장이었다.

「미용의 역사」라는 책의 저자는 “이집트인들은 눈 화장이 얼굴에 어떤 효과를 주는지 잘 알고 있었다.”고 하면서 유럽에서는 그 후 오랜 세월동안 눈 화장이 행해지지 않았는데 그것이 부활한 것은 고대 이집트 여성들의 화장법을 따른 것이 계기라고 하였다.<sup>95)</sup> 이러한 고대 이집트 눈 화장법은 여왕 클레오파트라에 의해 다른 시대, 다른 기간의 여성들에게 나타났다. 여왕 클레오파트라를 인물로 한 영화들이 많이 제작되었고, 특히 수많은 클레오파트라 영화 중에 단연 손꼽히는 것으로는 조셉 멘케비츠(Joseph Mankiewicz)감독 <그림 11-1>의 <클레오파트라(Cleopatra)>영화 <그림 11-2>였다.



<그림 11-1> 멘케비츠 감독

95) Yukio HARUYAMA, op.cit., p65, p66



<그림11-2> 영화 클레오파트라

아마도 이 소재를 다룬 영화 중에 최고의 걸작이 아닐 수 없었다. 1960년 엘리자베스 테일러(Elizabeth Taylor)는 전례 없는 조건으로 계약을 체결하였고 이 영화는 당시로서는 최고의 버전으로 평가받았다. 1962년 드디어 영화가 완성되었고 영화는 전 세계 관객들에게 육감적인 클레오파트라의 이미지를 각인시키며 최고 장엄한 작품으로 남았다. 이 미국 영화는 탁월한 기법과 예술성 그리고 성공으로 전 세계적인 전설을 창조하면서, 클레오파트라가 아름다운 여자라는 이미지를 강하게 각인시켰다.

이렇게 엄청난 센세이션(sensation)을 불러일으킨 영화 <클레오파트라>, <그림11-3>는 1960년대 초에 고대 이집트 스타일의 메이크업을 유행시켰다.

소위 이집티언 룩(Egyptian Look)이 나타났는데 이 룩의 특징은 대담한 검정색 선으로 눈 주위를 그린 후 눈 끝에서 바깥쪽으로 직선을 연장한 클레오파트라의 눈을 재현하였고, 위쪽 눈꺼풀에는 나일 그린(Nile green)아이 색도를 바르고 흰색으로 하이라이트를 주었다. 눈썹은 진하고 크게 그렸으며 속눈썹은 마스크라로 검게 칠했으며, 새빨강계 한 입술이 특징적이었는데 윗입술보다 아랫입술을 강조하여 그렸다.

영화 클레오파트라에서 보여준 이러한 메이크업 스타일은 미셸 카잔(Michel Kazan)의 아이디어에 의해 만들어진 것이었다.<sup>96)</sup> 그리고 멘케비츠의 영화가

---

96) Richard Corson, op.cit., p553



<그림11-3> 영화 클레오파트라, 엘리자베스 테일러

상영되는 순간 클레오파트라를 주제로 한 글과 책들이 폭발적으로 나왔고 수많은 클레오파트라를 소재로 한 영화들이 많이 제작되었으나 여전히 엘리자베스 테일러가 클레오파트라의 대표적인 이미지로 남아 있다.<sup>97)</sup>

1960년대는 대중매체의 발달로 이집티언 룩은 광고, 패션, 가수, 팝 아트 등으로 급속도로 전파되었고 상업적으로 즉각 이용되기 시작했다. 먼저 1960년대 초에 190cm키의 프러시아의 백작부인에서 패션모델로 변한 베루시카(Verushka)<그림11-4>와 가수 바브라 스트라이샌드(Barbra Streisand)<그림11-5><sup>98)</sup> 그리고 셰어(Cher)<그림11-8>같은 이국적인 매력으로 조화를 이룬 독특한 미인들은 오히려 자신의 용모를 강조하여 클레오파트라처럼 메이크업한 검은 눈이 매력적이었고 보통과 다른 그들만의 패션 룩을 자랑하였다.

본 연구자는 그들이 고대 이집트 눈 화장법을 어떻게 응용해서 메이크업을 했는지 보기 쉽게 그림을 그려, 당시 1960년대 이집티언 룩 패션을 대략 정리해 보았다.

97) Martin Colas,op.cit.,p523,p526

98) Robyn Cosio,Cynthia Robins,op.cit.,p99



<그림11-4>  
베루시카, 보그 잡지(1968년)

<그림11-5>  
이집티언 룩 패턴



<그림11-6>  
바브라 스트라이샌드(1966년)

<그림11-7>  
이집티언 룩 패턴



<그림11-8>

세어

<그림11-9>

이집티언 룩 패턴

또한 상업적인 광고로 이집티언 룩이 사용되기도 하였는데 브래이지어 (brassiere)광고<그림11-10>나 마사지 크림 광고 <그림11-11>등에 활용되었다.



<그림11-10>



<그림11-11>

이집티언 룩 스타일 광고물

그리고 1960년대 예술사조 중의 하나였던 팝 아트의 작가 앤디 워홀(Andy Warhol)은 1963년 <클레오파트라로 분한 블루 리즈> <그림11-12>라는 작품을 탄생시켰다.



<그림11-12>

팝 아티스트 앤디 워홀 작품



<그림11-13>

바비 인형

실크 스크린 날염을 이용한 이 작품으로 소위 '작품 속의 작품'을 지칭하는 '심연구조'기법이 완벽하게 구현되었다. 과연 전설 속으로 들어가는 인물은 누구인가? 1963년에 영화로 제작된 클레오파트라인가? 아니면 전 세계적인 스타가 된 엘리자베스 테일러인가? 그도 아니면 소위 '팝 아트(대중미술)'의 교황이 된 앤디 워홀 자신인가? 당시 워홀이 창조한 이런 유형의 작품들에 대한 반향은 즉각 세계적인 평판을 받았다.

한편 고대 이집트 메이크업의 가장 큰 영향력을 가진 여왕 클레오파트라라는 바비 인형으로 다시 한번 재탄생 되었다. <클레오파트라로 분장한 엘리자베스 테일러> 이 바비 인형<그림11-13>은 바비의 작품을 수집하는 사람들에게 대단한 희소가치를 갖는 이 작품은 마치 새로운 서열을 정하는 듯했다.

즉, 미국 여배우가 전설이며, 클레오파트라라는 그녀의 의상 가운데 하나로 격하되는 것이었다. 바비 인형 역시 사회학자들과 페미니스트들을 열광시키는 확고한 여성의 이미지로 부각되었다.<sup>99)</sup>

패션에서도 이 이집티언 룩 스타일이 등장했는데 디자이너 쿠레제스 (Courreges)는 네페르티티 여왕을 연상시키는 속이 흰회 비치는 간단한 시프

99) Martin Colas,op.cit.,p442

트 드레스에 몇 개 되지 않는 시퀀(sequin)<sup>100</sup>만을 붙인 의상을 발표하였다. 쿠레제스는 이집티언 룩을 제안하고 미라를 맡아 감쌌던 천을 모방한 것으로 생각되는, 부분적으로 검은 시퀀 밴드를 감고 있는 이색적인 차림새를 선보였다. <그림11-14> 그는 모델 중의 한 사람에게 미라를 안치했던 관의 뚜껑들에서 본 것과 약간 비슷한 사각형의 머리모양을 하게 했다.<sup>101</sup>)



<그림11-14> 이집티언 컬렉션(1969년)

이렇듯 고대 이집트 메이크업은 대중매체가 활발하게 이루어졌던 1960년대에 다시 한번 사람들에게 유행되었고 영화<클레오파트라>에 의해 이집티언 룩이 탄생되었다. 이러한 이집티언 룩은 1960년대 대중문화 속에 엄청난 영향을 끼쳤다.

### 3) 1960년대 헤어스타일

1960년대는 새로운 유행의 시작을 알리는 황금기였으며, 다양하고 새로운 헤어스타일이 전 세계에 등장했다. 60년대 초기의 헤어스타일은 풍성하게 부풀린 부팡(bouffant)스타일을 열광적으로 좋아했다. 이러한 부팡 스타일<그림 12-1>은 머리 길이에 상관없이 사용되었고 머리카락은 백 코밍(back coming)이 되어 뒷부분에 공기를 넣은 것 같이 과장된 헤어스타일을 연출하였다.

100) 여성용 의복 등의 장식에 쓰이는 작은 원형의 금속 조각.

101) J.Anderson Black&Madge Garland,op.cit.,p495,p498



<그림12-1>

부팽 헤어스타일



<그림12-2>

헤어피스 광고(1966년)

이러한 헤어스타일을 비 하이브(bee-hive)라고 불렀다. 백 코밍을 많이 넣은 헤어 디자인이 많이 나왔으며 백 코밍 기술은 60년대에 매우 유행하였다. 이러한 부팽 스타일로 인해 헤어피스와 가발<그림12-2>이 많이 사용되었다.

그리고 보브 스타일의 헤어를 자연스러우면서 풍성한 스타일로 정리한 재클린 케네디의 머리 모양<그림12-3>을 여성들은 따라했으며 그녀는 레이디 라이크 룩을 상징하는 세기의 패션, 뷰티 아이콘으로 떠올랐다. 또한 60년대 여성들은 머리 끝을 과도하게 둥글게 말아 올려 양배추 모양을 모방한 헤어스타일<그림12-4>을 하였으며 배우겸 모델인 진 쉬림톤(Jean Shrimpton) <그림12-5>은 길고 스트레이트로 된 머리를 정돈해서 트리저링(triggering)스타일로 연출하였으며, 이 헤어스타일은 다음의 헤어 트렌드가 되었다.<sup>102)</sup>



<그림12-3>

보브 스타일



<그림12-4>

양배추 헤어스타일



<그림12-5>

트리저링 스타일

한편 영국의 모델 트위기는 푸딩그릇 모양의 매우 짧은 커트를 하였으며 그녀

102) 김지희, 정윤희, 황운정, op.cit., p181

의 헤어스타일은 유행되었다.

유명한 헤어디자이너 비달사순(Vidal Sassoon)은 1959년 본인이 창시한 모발의 움직임을 살리는 컷(The Shape)을 선보였고 1963년 직선 컷 스타일(Bob)형을 창조하였다. 그는 짧은 머리로 단순하고 명확하고, 부드러운 세가지 요소를 갖춘 새로운 스타일을 만들어 유명해졌다.<sup>103)</sup>

그리고 비달사순은 바우 하우스(Bauhaus)<sup>104)</sup>의 영향을 받은 지오메트릭 컷(geometric cut)<그림12-6>를 탄생시켰다. 이 헤어 컷은 기하학적인 컷 기법으로 견고하며, 건축적이고 목 위 부분이 실크와 같이 부드럽고 곡선이 아름다운 커트로 세계50대 디자인에 들어갈 정도로 하나의 혁명에 가까웠다. 비달사순으로 인해 컷 기술의 향상과 다양화로 컷형의 머리모양이 유행하였다.



<그림12-6> 지오메트릭 컷

그러나 60년대 후반 히피 문화가 대두되면서 헤어스타일에도 변화가 생기는데 긴 머리카락을 다듬지 않고 그대로 풀어놓아 자연스러운 모양을 내는 것이 특징<그림12-7>이었다. 히피문화로 인해 롱 스트레이트(long straight)스타일과 에스닉(ethnic)풍의 땃은 머리<그림12-8>가 유행하기도 하였다.

103) 정현진,조진아,장경옥,김성남,유우정,박중순,op.cit. p202

104) 1919년 발터 그로피우스에 의해 바이마르에 세워졌던 건축공예디자인 학교,미술교육을 지향하면서 기술과 공예교육을 강조하였다.예술과기술,예술과공예의 인위적 분리를 막고자 했고,일반적으로 입면체와 직사각형,원형에 기초를 둔 기하학적 스타일이 바우하우스 디자인 교육의 특징이다.



<그림12-7>

내추럴 헤어스타일



<그림12-8>

에스닉 풍 헤어스타일

1968년에 나온 아프로(afro)스타일<그림12-9>, <그림12-10>은 1960년대부터 시작된 미국의 흑인 인권 운동의 영향으로 흑인의 독특한 헤어스타일인 아프로 스타일이 유행을 하게 되었다.



<그림12-9>



<그림12-10>

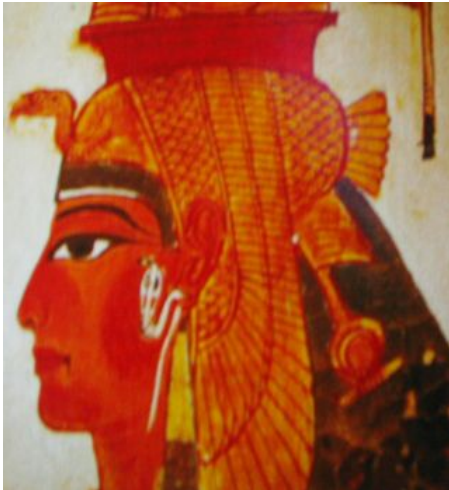
아프로 헤어 스타일(1970년)

이 아프로 헤어스타일은 남녀 모두에게 인기가 있었으며 1968년~1970년경에 크게 유행되었고, 백인들의 헤어스타일에도 영향을 끼치기 시작하였다.

1960년대는 염색과 탈색의 기술이 증진되었으며 그로인해 모발은 더욱 장식적으로 되어갔다. 이러한 60년대 다양한 헤어스타일은 여성들의 의식마저 해방시켰다.

### 3. 고대 이집트 메이크업과

#### 1960년대 메이크업 상관관계 비교



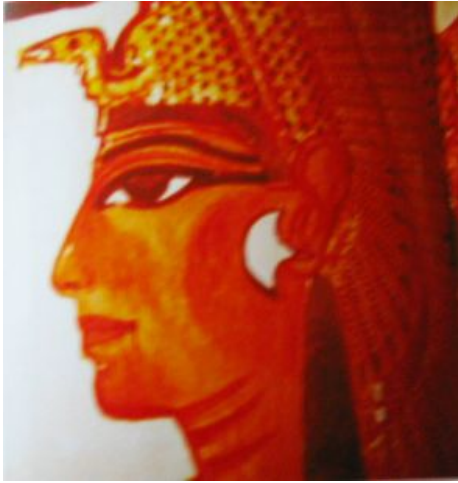
<그림13-1> 네페르타리 여왕

당시 고대 이집트인들의 눈 화장법은 주로 아이라인을 길게 빼서 그렸는데 이 기법은 눈이 길고 가늘게 보이는 효과를 볼 수 있다.



<그림13-2> 바브라 스트라이샌드

가수이며 배우인 바브라 스트라이샌드는 이집티언 룩을 즐겨했는데 당시 고대 이집트인들이 즐겨하던 기법을 응용해 아이라인을 길게 빼서 그렸다. 이 기법은 그녀의 이국적인 외모를 더욱 돋보이게 했으며 당시 그녀는 파워풀한 아이콘의 대명사였다.



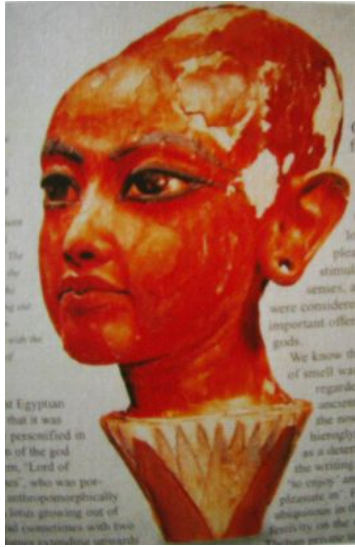
호루스 신의 눈 형태는 아이라인을 관자놀이 부분까지 길게 빼서 그리는 기법으로, 라인을 두껍게 그려 눈이 커 보이는 효과를 볼 수 있다.

<그림13-3> 네페르타리 여왕 무덤 벽화 하토르 여신



이국적인 외모의 가수 세어도 이집티언 룩을 즐겨했는데 그녀는 눈이 커 보이는 기법을 주로 이용했다. 호루스 신의 눈 형태의 라인을 응용해 아이 홀을 그려 눈매가 깊어 보이게 했으며 아이라인을 두껍고 진하게 그리고, 눈 밑에 속눈썹을 하나 하나 그려 눈이 커 보이는 착시적인 효과를 보였다.

<그림13-4> 세어



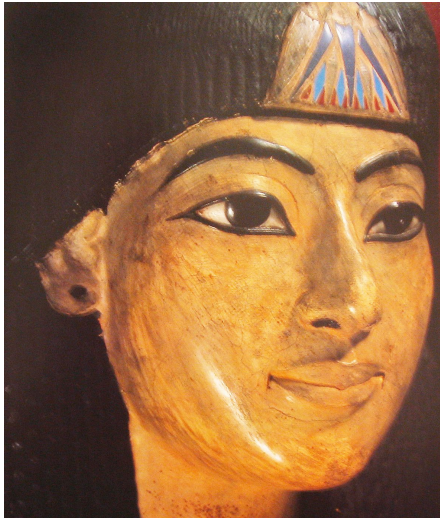
<그림13-5> 투탕카멘 왕 무덤 유물

더욱 선명해 보이고, 커 보이는 고대 이집트의 눈 화장법은 검은 콜만으로도 충분한 효과를 볼 수 있다.



<그림13-6> 세어

물고기 형태의 눈 화장법을 응용해 눈 끝 쪽을 두 부분으로 나누어 그려 눈이 답답해 보이지 않고, 커 보이는 효과를 누렸다. 그리고 검은 색의 아이라인만으로도 시선을 고정시켜주는 역할도 한다.



이 눈 화장법은 눈의 모양을 따라 그린 자연스러운 아이라인의 형태를 볼 수 있으며 눈썹 또한 눈을 따라 가늘고 길게 그렸다. 눈매가 길어 보이며, 통일감이 느껴진다.

<그림13-7> 제18왕조 투탕카멘 왕 무덤 유물



1968년 보그 잡지에 모델 베루시카가 이집티언 룩을 하고 나왔다. 그녀의 눈 화장법은 아이라인을 끝 부분으로 갈수록 두껍고 길게 빼서 그려, 눈매가 길어보이고 강조되게 보였다. 또한 아이 홀을 그려 눈매가 더욱 깊어보이는 효과를 주었다. 고대 이집트인과 비슷한 느낌을 주기에 충분해 보인다.

<그림13-8> 베루시카



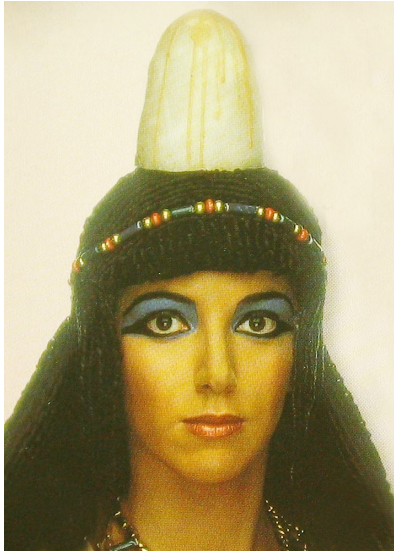
<그림13-9> 네페르티티 여왕 두상

고대 이집트 네페르티티 여왕은 아이라인을 길게 빼지 않은 자연스러운 형태의 눈 화장을 했는데 눈썹과 눈의 모양이 통일되어 보인다. 또한 답답해 보이지 않아 오히려 눈이 더욱 강조된 느낌이다. 이러한 고대 이집트인들의 눈 화장법이 얼굴전체에 상당한 효과를 나타내고 있음을 저 두상을 통해 알 수 있다.



<그림13-10> 레브론 광고

1960년대에 이집티언 룩도 눈썹과 눈이 통일되어 보이며 눈을 최대한 강조해 주었다. 1960년대 여성들도 고대 이집트인처럼 눈을 강조한 화장법의 효과를 잘 알고 있는 것 같다.



고대 이집트인들의 화장법을 재연한 모습이다. 그들은 콜로 아이라인을 그리고, 공작색과 터키색 등을 눈두덩이에 발랐다.

그러나 그들은 한 가지 색만을 사용했기 때문에 평면적인 느낌이 든다.

<그림13-11> 고대 이집트인 화장법 재연



고대 이집트인들이 눈두덩이에 한 가지 색상만을 사용했던 방식에서 벗어나 아이 홀 부분에 여러 색감을 주고 그라데이션(gradation)을 해 좀 더 눈매를 입체감 있게 표현한 것을 알 수 있다.

<그림13-12> Charles of the Ritz Cosmetic 광고

## IV. 결 론

화장의 역사에 있어 고대 이집트인들의 눈 화장법은 획기적인 고안이었다. 눈 화장법을 통해 고대 이집트의 역사와 종교 그리고 미적인 감각까지 알 수 있으며, 이러한 눈 화장법은 여러 상징적인 의미가 내포 되었다.

또한 고대 이집트인들의 눈 화장법은 남녀노소를 막론하고 이집트인이라면 누구나 했으며 그 기법을 살펴보면, 광물을 잘게 빻아 타액을 섞어 눈두덩이에 바르고 콜(Kohl)이란 검은 먹으로 눈썹과 아이라인을 관자놀이 부분까지 길게 빼서 그렸다. 그 모양은 물고기 형태나 혹은 호루스 신의 눈과 같은 형태로 표현 되었고, 눈이나 눈썹의 형태는 각 왕조마다 약간의 변화가 나타났다. 이러한 눈 화장법은 눈매를 또렷하게 보이며 눈이 커 보이는 효과도 볼 수 있었다.

눈 화장법을 포함한 미용술은 여성들에 의해 더욱 발전하게 되었는데 아마도 여성이 파라오가 될 수 있었던 고대 이집트 사회에서 그 빛을 더욱 드러낼 수 있었다. 다른 고대 국가들에 비해 여성의 사회적인 지위가 상당했던 고대 이집트에서 네페르티티(Nefertiti) 여왕과 클레오파트라(Cleopatra) 여왕 같은 세기의 인물들이 탄생 되었고, 특히 클레오파트라 여왕은 지성과 미모를 겸비하였으며 미적인 감각 또한 남달랐다. 그녀로 인해 고대 이집트의 눈 화장법이 1960년대에 재조명 되었고, 당시 1960년대는 산업혁명으로 인해 대중매체가 급속도로 발전을 이루었던 시기였다.

이와 같은 1960년대 시대적 상황에서 고대 이집트 눈 화장법이 유행하게 된 계기를 살펴보면 엘리자베스 테일러 주연의 영화<클레오파트라(Cleopatra)>로 그 결론을 내릴 수 있다. 당시 이 영화의 인기는 상당했으

며, 영화와 영화 외적인 부분으로도 사람들에게 관심을 불러일으키기에 충분했다. <클레오파트라>영화는 당시 여러 다른 대중문화에 영향을 끼쳤으며 광고, 패션, 미술 등 다양한 문화에서 그 두각을 나타냈다. 그 파급 효과는 상당했으며 고대 이집트 눈 화장법은 1960년대에 새로운 하나의 이집티언 룩(Egyptian Look) 으로 발생되었다.

그렇다면 고대 이집트인들의 눈 화장법과 1960년대에 재조명된 눈 화장법은 같은 의미였을까? 고대 이집트인들에게 있어 눈 화장법은 자신들의 신과 닮기 위함이었고, 사막에서 불어오는 모래 바람과 건조하고 더운 이집트의 기후를 견디기 위한 최선의 방법이었다. 그러나 1960년대의 이집티언 룩은 누구나 똑같은 기법으로 눈 화장을 하던 고대 이집트인들의 방식에서 벗어난, 각자의 개성에 따라 눈 화장을 하였다.

당시 1960년대에는 페미니즘 운동의 영향으로 여성의 사회 진출이 늘어났으며, 사회적 지위 또한 변화를 맞이하게 되었다. 이러한 사회 분위기 속에서 1960년대 여성들은 기존의 미의 대한 가치 개념이 변화될 수밖에 없었고, 자신들을 돋보이게 하는 눈 화장을 하기 시작했다.

그들에게 있어 고대 이집트의 눈 화장법은 종교적인 의미가 아닌 대중매체를 통해 나타난 여러 시각적인 효과와 개인의 미적인 욕망을 충족시키기 위한 의미였음을 알 수 있다.

또한 여성들의 여권 신장으로 인해 화장품 산업은 발전될 수밖에 없었고 맥스 팩터(Max Factor), 레브론(Revlon), 엘리자베스 아덴(Elizabeth Arden) 등의 코스메틱 브랜드들이 수많은 색조 제품들을 쏟아내기도 했다.

화장품 산업의 발달로 인해 1960년대는 다양한 메이크업 룩들이 나타났으며, 매스 미디어를 통해 유행은 전 세계로 확산 될 수 있었다.

그러나 21세기 현대 사회에서 나타나는 하나의 단순한 유행 흐름으로 보기에는 이집티언 룩은 1960년대에 확고한 자리매김을 하였다고 판단되어진다.

이러한 고대 이집트의 눈 화장법은 시간의 흐름에 따라 그 의미와 기법이 변화되었으나, 사람들과 함께 숨쉬는 하나의 문화를 피했던 고대 이집트의 눈 화장법은 화장의 역사에 한 방향을 제시하였다고 생각 된다.

## **ABSTRACT**

### **A Study on the Correlation between Egypt Make-up and Make-up of 1960s**

**Jung, Hye Young**

**Major in Make-up & stylist**

**Graduate School of Art & Design**

**Sungshin Women's University**

Which meaning was there in the early make-up of mankind? From ancient times, regardless of the East and the West, worship ceremony for nature and ceremony for the death of human beings have been performed. And, because of these ceremonies, human beings started to make up. Make-up of ancient times may be regarded as the expression of spirituality that religious feature was compressed.

In this make-up history, make-up culture of ancient Egyptians had historical value, and they devised the most characteristic eye make-up.

Meaning of eye make-up of ancient Egyptians was for

resembling God, and it was the best method for enduring dry and hot Egypt climate.

Eye make-up of ancient Egyptians which has this meaning was illuminated again to people with movie <Cleopatra> in 1960s which was the period of confusion and upheaval. 1960s was the period that mass media developed by Industrial Revolution and mass culture developed rapidly as the result.

By the popularity of this movie, Egyptian Look appeared over the whole of mass culture, and women came to do the eye make-up of ancient Egypt with their own style. This enables us to know that eye make-up of ancient Egypt had different meaning to the women in 1960s.

In this thesis, this researcher compared and studied the correlation of eye make-up of ancient Egypt which appeared in these two periods and studied eye make-up which had the most symbolic meaning in the history of make-up.